

T.C.  
BAŞBAKANLIK  
ATATÜRK KÜLTÜR, DİL VE TARİH YÜKSEK KURUMU  
ATATÜRK KÜLTÜR MERKEZİ BAŞKANLIĞI



2018 YILI  
PERFORMANS PROGRAMI



T.C.  
BAŞBAKANLIK  
ATATÜRK KÜLTÜR, DİL VE TARİH YÜKSEK KURUMU  
**ATATÜRK KÜLTÜR MERKEZİ BAŞKANLIĞI**



**2018 YILI  
PERFORMANS PROGRAMI**





“Türkiye Cumhuriyeti’nin temeli kültürdür.”

*K. Atatürk*



## Bakan Sunuşu

### **Fikri IŞIK** **Başbakan Yardımcısı**



Kültür, bir milletin yaşamasını temin edici ana hayat kaynağı konumundadır. Hem milletimizin kimliği, hem devletimizin temeli bu ana kaynak üzerine bina edilmiştir. Biz bu şuurla, kültürümüzü yaşatmayı milletimizi yaşatmak olarak görüyor, kültür ve medeniyet değerlerimizin canlılığını korumayı milletimizin bekası için bir ön şart kabul ediyoruz.

Tarihte, nesilleri kesilmiş, yok olmuş toplumlardan söz edilir. Gerçekte yok oluş, bir toplumun kendi kültürel değerlerini unutuşu yahut onu yeniden üretemeyişi sonucunda “yabancı” bir kültür evreni içinde erimesi, kaybolup gitmesi demektir.

Atatürk Kültür Dil ve Tarih Yüksek Kurumu bünyesindeki Atatürk Kültür Merkezi Başkanlığı, kültür değerlerimizin ve kültürel varlıklarımızın bilimin ışığında araştırılması, korunup geliştirilmesi, tanıtımı ve yaygınlaştırılması amacıyla çalışmalar yapan önemli kurumlarımızdan biridir. Kurumumuz, dil ve tarih dışında kültürümüzün bütün şubeleriyle ilgili bilimsel çalışmalarını, yayınlarını, bilimsel nitelikli toplantılarını, sempozyum ve kongrelerini artan bir tempoyla sürdürmektedir. Çalışma hacmini ve hizmet çeşitliliğini artırarak yürüyen Atatürk Kültür Merkezi Başkanlığı, üniversitelerimizde Türk kültürü üzerine çalışan genç bilim insanlarına yüksek lisans ve doktora bursları vermekte, yine onlar için kültür gezileri düzenlemekte, Türk müziğinden Türk mutfağına, halıcılığına, mimarisine kadar hemen her sahada çalıştaylara destek olmaktadır.

Biri altı aylık, diğeri yıllık olmak üzere iki hakemli dergisi ve 500’ün üzerinde seçkin yayınıyla kültür yayıncılığının da en seçkin ve güvenilir kurumlarından biri olan Atatürk Kültür Merkezi Başkanlığımızın yeni dönemde yeni amaç ve hedeflerine nasıl ve hangi kaynaklarla ulaşacağını kamuoyuyla paylaşırken burada belirtilen amaçların tam ve isabetle gerçekleşeceğine; kaynakların doğru ve verimli kullanılacağına olan inancımı belirtmek istiyorum.

Atatürk Kültür Merkezi Başkanlığının 2018-2022 yıllarını kapsayan Stratejik Planına uygun olarak 2018 Yılı Performans Programı hazırlanmıştır. Emeği geçen kurum çalışanlarına teşekkür ediyorum.





## Üst Yönetici Sunuşu

**Zeki ERASLAN**  
**Atatürk Kültür Merkezi Başkan V.**



Atatürk Kültür Merkezi, katılımcı anlayışla hazırlanan 2018-2022 yıllarını kapsayan beş yıllık stratejik planı çerçevesinde çalışmalarını yürütmektedir.

Kurumsal kimliğini tanımlarken misyonunu, “Türk kültürünü bilimsel olarak araştırmak, tanıtmak ve yaymak; bu alandaki kişi ve kuruluşları desteklemek ve ödüllendirmek”; vizyonunu ise “Türk kültürü araştırmalarında ulusal ve uluslararası düzeyde yetkin bir kurum olmak, kültürümüzün temel değerlerini yaşatarak milli kültürü çağdaş medeniyetler seviyesinin üstüne çıkarmak” olarak belirleyen ve bu amaçlarını gerçekleştirmek üzere çalışmalar yürüten Atatürk Kültür Merkezi, kuruluşundan bu yana bilim, kültür ve sanat alanlarında araştırmalar yapmakta, yaptırmakta, bu araştırmaların sonuçlarını kamuoyunun hizmetine sunmak üzere yayınlar hazırlamakta, kültürümüzün çeşitli alanlarında bilimsel etkinlikler düzenlemektedir.

Başkanlığımız, faaliyetlerini, daha önceki dönemlerde kısa, orta ve uzun vadeli planlamalarla yürütmekteydi. Kurumumuz, yeni kamu mali yönetimi uygulamalarına uygun olarak kaynakların daha etkin, verimli ve belirlenen önceliklere uygun kullanılmasını sağlamak üzere, 5018 sayılı Kamu Mali Yönetimi ve Kontrol Kanunu uyarınca hazırlanan stratejik planda yer alan orta ve uzun vadeli amaçlarını, temel ilke ve politikalarını, hedef ve önceliklerini, performans ölçütlerini, bunlara ulaşmak için kaynak dağılımını içeren 2018 Yılı Performans Programını hazırlamış, sonuç odaklı bütçeleme anlayışını ön plana çıkarmıştır. Kurumumuz bu çalışmalarını ilgili mevzuat ve ana ilkeler çerçevesinde oluşturmuş, ölçülebilir hedefler tespit etmiş, mali şeffaflık ve hesap verilebilirlik ilkelerine uyarak programını tamamlamıştır.

2018 Yılı Performans Programının uygulanmasıyla Başkanlığımızın bugüne kadar yürüttüğü kültür çalışmalarının daha planlı bir yapıya kavuşacağını, kültür ve medeniyetimize gönül vermiş insanların beklentilerine uygun düşen faaliyetler gerçekleştireceğini umuyoruz. Emeği geçen kurum çalışanlarına teşekkür ediyorum.



## **İÇİNDEKİLER**

<b>Bakan Sunuşu</b>	<b>5</b>
<b>Üst Yönetici Sunuşu</b>	<b>7</b>
<b>I.GENEL BİLGİLER</b>	<b>11</b>
A-Yetki, Görev ve Sorumluluklar	11
B-Teşkilat Yapısı	13
C-Fiziksel Kaynaklar	17
D-İnsan Kaynakları	20
E-Diğer Hususlar	21
<b>II.PERFORMANS BİLGİLERİ</b>	<b>22</b>
A.Temel Politika ve Öncelikler	22
B-Amaç ve Hedefler	24
C-Performans Hedef ve Göstergeleri İle Faaliyetler	26
<b>III.EKLER</b>	<b>42</b>
Faaliyetlerden Sorumlu Harcama Birimlere İlişkin Tablo	42





## I.GENEL BİLGİLER

### A- Yetki, Görev ve Sorumluluklar

Atatürk Kültür Merkezi Başkanlığı, T.C. Anayasasının 134. maddesi gereğince, 11.08.1983'te kabul edilen ve Resmî Gazete'nin 17.08.1983 tarih ve 18138 sayılı nüshasında yayımlanarak yürürlüğe giren 2876 sayılı Kanun gereği kurulmuştur:

#### Anayasanın 134. Maddesi

Atatürkçü düşünceyi, Atatürk ilke ve inkılâplarını, Türk kültürünü, Türk tarihini ve Türk dilini bilimsel yoldan araştırmak, tanıtmak ve yaymak amacıyla; Atatürk'ün manevi himayelerinde, Cumhurbaşkanlığı'nın gözetim ve desteğinde, Başbakanlığa bağlı; Atatürk Araştırma Merkezi, Türk Dil Kurumu, Türk Tarih Kurumu ve Atatürk Kültür Merkezinden oluşan, kamu tüzel kişiliğine sahip "Atatürk Kültür, Dil ve Tarih Yüksek Kurumu" kurulur.

Türk Dil Kurumu ile Türk Tarih Kurumu için Atatürk'ün vasiyetnamesinde belirtilen mali menfaatler saklı olup kendilerine tahsis edilir.

Atatürk Kültür, Dil ve Tarih Yüksek Kurumunun kuruluşu, organları, çalışma usulleri ve özlük işleri ile kuruluşuna dahil kurumlar üzerindeki yetkileri kanunla düzenlenir

Atatürk Kültür Merkezi Başkanlığı, 02.11.2011 tarihinde 664 sayılı KHK ile yeniden yapılandırılan Atatürk Kültür, Dil ve Tarih Yüksek Kurumu bünyesindeki kamu tüzel kişiliğine sahip dört kurumdan biridir.

Atatürk Kültür Merkezi Başkanlığının amaç ve görevleri, 664 sayılı Kanun Hükmünde Kararnamenin 12.maddesinde belirtilmiştir:

Madde 12: Atatürk Kültür Merkezi Başkanlığı, Yüksek Kuruma bağlı, özel bütçeli ve kamu tüzel kişiliğine sahip, görev alanında bilimsel hizmet ve faaliyette bulunan bir kurum olup, Başkan, bir Başkan yardımcısı ve bilim kurulundan oluşur.



Atatürk Kültür Merkezi Başkanlığının görevleri şunlardır:

- Dil ve tarih dışında, düşünce, sanat, edebiyat, folklor ve bilim başta olmak üzere millî kültürümüzün diğer alanlarının kaynak eserlerini tespit etmek, incelemek ve yayına hazırlamak; bu alanlarla ilgili olarak yurtiçinde ve yurtdışında yapılan araştırmaları takip etmek.
- Yurtiçinde ve yurtdışında Türk kültürü üzerinde araştırma ve incelemelerde bulunan, Türk kültürünün yayılmasına hizmet eden, gelişmesi yolunda faaliyetler gösteren, kurum, kuruluş, araştırma merkezleri, gerçek ve tüzel kişilerle Yönetim Kurulunca belirlenecek esaslara göre işbirliğinde bulunmak.
- Türk kültürünün çeşitli alanlarında hizmet veren kamu kurum ve kuruluşlarının, özel kurumların çalışmalarına katılmak, onlarla işbirliğinde bulunmak, gerekli görülen talepleri karşılamak.
- Görev alanıyla ilgili konularda süreli ve süresiz yayımlar yapmak, kongre, konferans, toplantı, gösteri, gezi ve sergiler düzenlemek ve benzeri faaliyet ve hizmetlerde bulunmak.
- Yurtiçinde ve yurtdışında Türk kültürünün, töre ve geleneklerinin tanıtılması için gerekli her türlü hizmet ve faaliyetleri Yönetim Kurulunca belirlenecek esaslara göre yerine getirmek, tanıtma kurum ve kuruluşları ile ortak çalışmalar yapmak, işbirliğinin gerçekleştirilmesi.
- Kültür ve sanat alanında toplumsal gelişmeye katkı sağlayan nitelikte eserler üretmek, çalışmalar yapmak, bu nitelikteki eser ve çalışmaları Yönetim Kurulunca belirlenecek esaslara göre desteklemek.
- Bütünleşik Bilgi Sistemi dâhilinde, arşiv ve dokümantasyon merkezi, bilgi bankaları ve veri tabanları oluşturmak; belirtilen alanlarda bilimsel araştırma ve geliştirme faaliyetlerinde bulunmak; görev alanıyla ilgili özgün bilimsel araştırmalar yapmak, yaptırmak ve elde edilen sonuçları yayımlamak; tanıtmak, yaymak ve basılan eserleri kütüphanelere göndermek.
- Yönetim Kurulunca belirlenecek esaslara göre, Bütünleşik Bilgi Sistemi dâhilinde, kendi çalışma alanlarıyla ilgili ve öncelikli konularda projeler hazırlamak ya da hazırlatmak; bu projelere katılacak yüksek lisans ve doktora öğrencilerine yurtiçi ve yurtdışı burslar vermek, üstün başarı gösterenleri ödüllendirmek.
- Yurt dışındaki kültür varlığımızın araştırılmasını ve korunmasını desteklemek; Türkiye ile diğer Türk dilli devlet ve topluluklar arasındaki kültürel ve sosyal ilişkilerin bilimsel zeminde gelişmesine dönük faaliyetler yapmak.
- Başbakan veya ilgili Bakan ve Yönetim Kurulunca verilen diğer görevleri yerine getirmek.

Atatürk Kültür Merkezi Başkanlığı, bu temel ilkeler çerçevesinde, milletin varlık sebebini oluşturan Türk kültürünün, araştırılması, incelenmesi, yayılması doğrultusunda bilimsel faaliyetler gerçekleştirmektedir. Ayrıca Türk kültürüne katkıda bulunan yurt içi ve yurt dışındaki kişi ve kuruluşlarla işbirliği yapmakta, onları desteklemekte ve onurlandırmaktadır.



## B- Teşkilat Yapısı

Atatürk Kültür Merkezi Başkanlığının idarî teşkilatı, 02 Kasım 2011 tarih ve 664 Sayılı Kanun Hükmündeki Kararname ile Başkan, Başkan Yardımcısı, İnsan Kaynakları ve Destek Hizmetleri, Strateji Geliştirme, Kütüphane Müdürlüğü ve Bilimsel Çalışmalar Müdürlüğünden oluşturulmuştur.

Atatürk Kültür Merkezi Başkanlığı, Cumhurbaşkanı'nın gözetim ve desteğinde, Başbakanlığa bağlı olarak kurulan Atatürk Kültür, Dil ve Tarih Yüksek Kurumu bünyesinde bulunan dört kurumdan biridir. Başkanlığımızın merkezi Ankara'dır, ayrıca taşra teşkilatı bulunmamaktadır. 664 sayılı KHK'nin 13. maddesi gereği oluşturulan Bilim Kurulu, Başkanlığımız amaçlarının gerçekleştirilmesi ve görevlerinin tam ve etkin biçimde yerine getirilmesi için ilke kararları almakla yükümlüdür.

### *Kurum Üyeleri*

664 sayılı Kanun Hükmünde Kararname'nin 14'üncü maddesine göre; Atatürk Kültür Merkezinin 3 tür üyesi vardır.

- a-) Asli üyeler
- b-) Şeref üyeleri
- c-) Haberleşme üyeleri

Üyelikler için gereken nitelikler, yapılacak seçim ve görevlendirmelerin usulü, üyeliklerin sayısı ve görev süresi, üyelerin görev, yetki ve sorumlulukları ile üyelikle ilgili diğer hususlar "Asli, Şeref ve Haberleşme Üyeleri Yönetmeliği" ile düzenlenmiştir.

Bilim Kurulu; Kurum Başkan, Başkan Yardımcısı ile en az 20 en çok 40 asli üyenin katılımı ile oluşur. Bilim Kurulu üyeleri, aynı anda alanlarıyla ilgili en fazla dört çalışma grubu ve komisyonda görev alabilir. Bilim Kurulunun oluşumu, üyelerin seçimi, görevleri, çalışma usul ve esasları ile bilim kuruluna ilişkin diğer hususlar "Bilim Kurulu Çalışma Usul ve Esaslarına İlişkin Yönetmelik" ile düzenlenmiştir.

664 sayılı KHK'nin 13'üncü maddesine göre ve 29/08/2013 tarih ve 677/23 sayılı Yönetim Kurulu kararı ile oluşturulan Atatürk Kültür Merkezi Başkanlığı Bilim Kurulu ilk toplantısını 29 Kasım-1 Aralık 2013 tarihleri arasında gerçekleştirmiştir. Bilim Kurulu Atatürk Kültür Merkezi Başkanlığının klasik yapıdan farklı bir disiplinler arası bilim kurumu haline getirilmesi ve çalışma komisyonlarının oluşturulması hususlarında çalışmalarını yürütmektedir. Bilim Kurulu bu doğrultuda 2016 yılı Mayıs ayında 1 kez toplanmış, Yönetim Kurulunun 29/07/2016 tarih ve 726/1 sayılı kararı ile Bilim Kurulu fesih edilmiştir.



### *Bilim Kurulunun Görevleri*

- » Kurumun ilmî çalışmalarının etkili bir biçimde yerine getirilmesi için ilke kararları almak, Bilim ve Uygulama Kolu, diğer Kol ve Komisyonlar ile Çalışma Gruplarının oluşması konusunda değerlendirmelerde bulunmak.
- » Kurumun bilgi ve çeviri üretimi ile kültür faaliyetleri konusunda görüş bildirmek.
- » Kurumun stratejik planı ile yıllık bilimsel ve kültürel çalışma programlarının hazırlanmasına katkıda bulunmak.
- » Yönetim Kurulunun onayına sunulmak üzere Yüksek Kurum Başkanı veya Kurum Başkanınca önerilen yeni şeref ve haberleşme üyelerini belirlemek.
- » Yönetim Kurulunun onayına sunulmak üzere Kurumun vereceği bilim, hizmet ve teşvik ödülleri kimlere verileceğini ve miktarlarını belirlemek.
- » Mevzuatın verdiği diğer görevleri yerine getirmek.

### *Bilim Kurulunun Çalışma Usul ve Esasları*

- » Bilim Kurulu, Kurum Başkanının başkanlığında, bir sonraki yılın faaliyetlerinin planlanması ve yıllık faaliyet raporunun değerlendirilmesi amacıyla Mayıs ve Kasım aylarında olmak üzere yılda iki defa toplanır. Ayrıca Kurum Başkanının önerisi ile olağanüstü toplanabilir.
- » Toplantı gündemi, Kurum Başkanı tarafından hazırlanır ve toplantıdan en az on beş gün önce üyelere gönderilir.
- » Bilim Kurulu, üye tam sayısının salt çoğunluğu ile toplanır ve katılan üyelerin salt çoğunluğuyla karar verir. Oylamalarda çekimser oy kullanılmaz. Oyların eşitliği hâlinde Başkanın oyu yönünde karar verilir.

### *Bilim ve Uygulama Kolları*

Bilim ve Uygulama Kolları, Kurum Başkanının teklifi, Bilim Kurulunun uygun görüşü ve Yönetim Kurulu kararı ile kurulur, bir başkan ve en az iki üyeden oluşur. Çalışmalarından Bilim Kuruluna ve bağlı bulunduğu başkana karşı sorumludur. Bilim ve Uygulama Kollarının ilmî araştırmalarını desteklemek üzere yeter sayıda uzman ve uzman yardımcısı ile haberleşme üyesi görevlendirilebilir.

Bilim ve Uygulama Kollarının başkan ve üyelerinin görev süreleri üç yıldır, süre sonunda tekrar seçilebilirler, görev süresi içerisinde herhangi bir sebeple üyeliğin sona ermesi durumunda aynı usulle seçim yapılır, bu şekilde seçilenlerin görev süresi de üç yıldır.

### *Bilim ve Uygulama Kolunun Çalışma Usul ve Esasları*

- » Bilim ve Uygulama Kolu, çalışmalarını Kurumca tahsis edilen yerlerde, belirlenecek düzen ve programa göre sürdürür.
- » Bilim ve Uygulama Kolu, yıllık çalışma programını ve çalışma takvimini belirler ve Kurum Başkanlığına sunar.
- » Bilim ve Uygulama Koluna verilen iş, belirlenen süre içinde bitirilemediği





takdirde Yönetim Kurulunun kararı ile süre uzatılabilir. Hizmet, belirlendiği şekilde yerine getirilemediği takdirde Bilim Kurulunun kararı, Kurum Başkanının teklifi ve Yönetim Kurulunun onayıyla görev süresini tamamlamaları beklenilmeden ilgili Bilim ve Uygulama Kolunun başkan ve üyeleri yeniden belirlenir.

» Bilim ve Uygulama Kolunun raporları, varsa karşı görüşler de eklenerek Kurum Başkanlığına iletilir.

### *Komisyon ve Çalışma Grupları*

Komisyonlar ve çalışma grupları, Yüksek Kurum ve ilgili Kurumun görev alanıyla ilgili konularda çalışan bilim adamları ve alanında yetkin kişilerden oluşur. Komisyonlar ve çalışma grupları, Yüksek Kurum veya Kurum Başkanının teklifi, Bilim Kurulunun uygun görüşü ve Yönetim Kurulu kararı ile kurulur. Komisyonlar ve çalışma grupları ilgili mevzuat çerçevesinde görevlendirilecek bilim adamlarından bir başkan ve en az iki üyeden oluşur. Bir üye en fazla dört çalışma grubu veya komisyonda görev alabilir. Komisyonların ve çalışma gruplarının araştırma faaliyetlerini desteklemek üzere yeter sayıda uzman ve uzman yardımcısı ile haberleşme üyesi görevlendirilebilir. Gerektiğinde çalışmalara katkı sağlayabilecek diğer personelden de yararlanılabilir. Kurumlardan burs alan yüksek lisans ve doktora öğrencileri ile doktora sonrası araştırmacılar, alanlarıyla ilgili çalışma gruplarına katılabilir. Çalışma grupları, gerektiğinde Kurumun teklifi ve Yönetim Kurulunun onayı ile üniversitelerde de oluşturulabilir ve bu gruplar da çalışmalarını bu Yönetmelik hükümlerine göre yerine getirir.

### *Komisyon ve Çalışma Gruplarının Görevleri*

» Komisyonlar ve çalışma grupları, Kurumun amaçlarında belirtilen görevleri yapar ve sonuçlandırır.

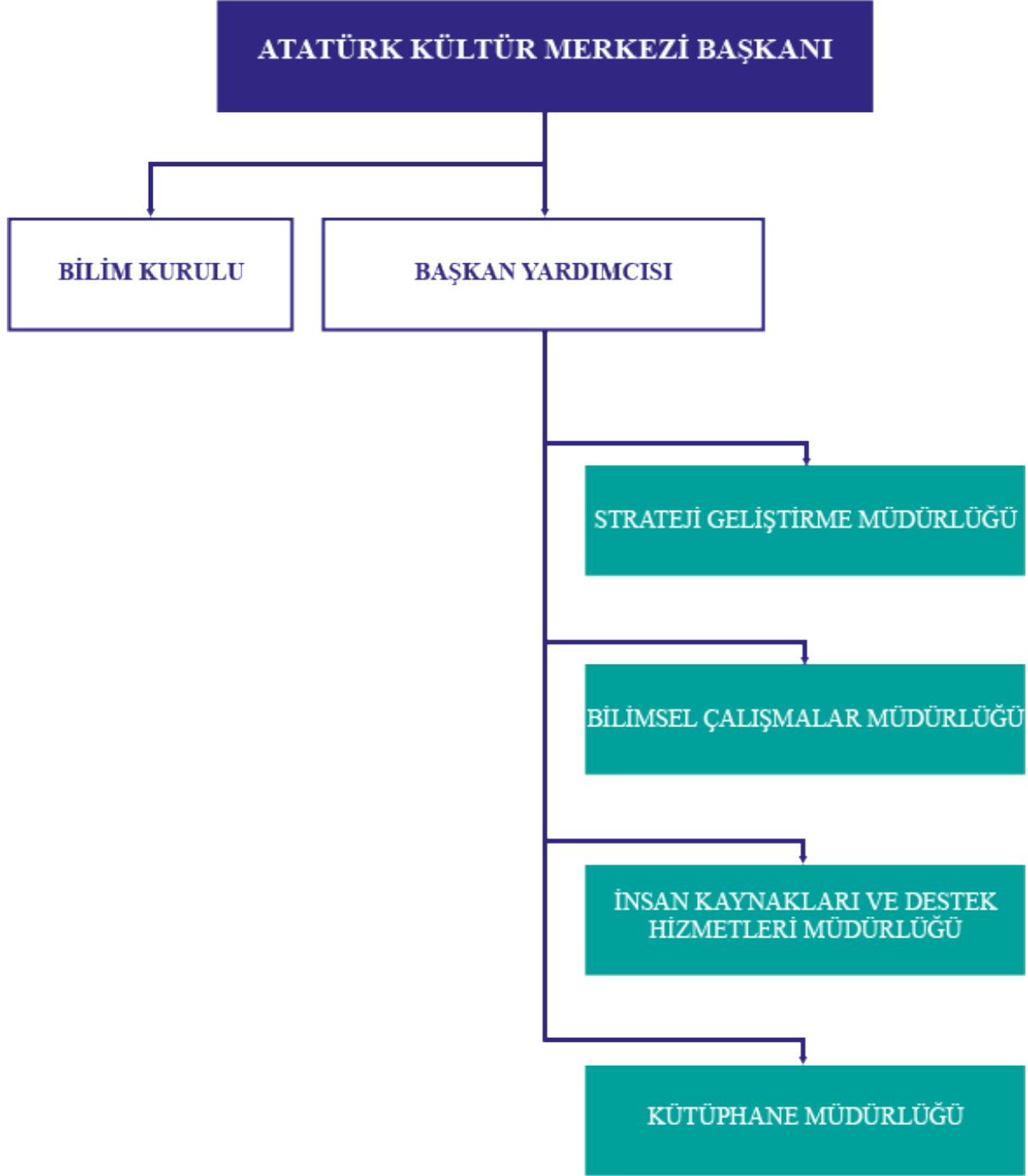
» Komisyonlar ve çalışma grupları gerektiğinde diğer bilgi üretimi kümeleriyle iş birliğinde bulunur.

### *Kurum Teşkilatı*

- » Kurum Başkanı
- » Kurum Başkan Yardımcısı
- » Bilim Kurulu
- » Hizmet Birimleri
  - Bilimsel Çalışmalar Müdürlüğü
  - İnsan Kaynakları ve Destek Hizmetleri Müdürlüğü
  - Strateji Geliştirme Müdürlüğü
  - Kütüphane Müdürlüğü



## ATATÜRK KÜLTÜR MERKEZİ BAŞKANLIĞI TEŞKİLAT ŞEMASI





## C- Fiziksel Kaynaklar

Atatürk Kültür Merkezi Başkanlığının kendine ait bir binası yoktur. Özel şahıstan kiralanmış, Ziyabey Caddesi Nu:19'da bulunan, Atatürk Yüksek Kurumu, Atatürk Kültür Merkezi ve Atatürk Araştırma Merkezi ile ortaklaşa kullandığı zemin dâhil 5 kat ve 2 bodrum kattan oluşan binanın, Merkezimiz tarafından; 3. katı büro, zemin katın bir bölümü kütüphane ve konferans salonu, 2. bodrumun bir bölümü kitap deposu olarak kullanılmaktadır.

Atatürk Kültür Merkezi Başkanlığının hizmet binasına, araçlarına ve kütüphane mevcuduna ilişkin bilgiler aşağıdaki tabloda yer almaktadır.

	Kat	Adet
Birim Ofisleri	3.Kat	23
Birim Arşivi	3.Kat	3
Konferans Salonu	Zemin Kat	1
Kütüphane Okuma Salonu	Zemin Kat	1
Kütüphane Ofisleri	Zemin Kat	5
Yayın Satış Bürosu	Zemin Kat	1
Kurum Arşivi	1. Bodrum Kat	1
Ayniyat Deposu	1. Bodrum Kat	1
Kütüphane Deposu	1. Bodrum Kat	1
Kitap Deposu	2. Bodrum Kat	1
<b>TOPLAM</b>		<b>38</b>

ESER/METERYAL	ADET
Kitap	46.734
Sürelî Yayın	29.033
Yazma Eser	27
Mikrofilm	19
Harita	47
DVD/CD	125
Video Kaset ve Ses Kaseti	13
Plak	13
Slayt	3970

ARACIN CİNSİ	Adet
Binek Otomobil (R.Megane/2006)	1
Minibüs (Ford/2000)	1
<b>TOPLAM</b>	<b>2</b>



### *Bilgi ve Teknolojik Kaynaklar*

Bilgi ve iletişim teknolojilerindeki gelişmeler, idarelerin çalışma süreçlerini ve hizmet sunma yöntemlerini önemli ölçüde değişikliğe uğratmıştır. Özellikle, internetin daha hızlı erişilebilir ve daha yaygın kullanılır hale gelmesiyle bilgiye ulaşım kolaylaşmakta ve kurumların internet üzerinden hizmet sunmaları mümkün hale gelmektedir.

Atatürk Kültür Merkezi teknolojinin imkânlarını en iyi derecede kullanarak kamuoyuna hızlı, nitelikli, kaliteli hizmet sunmaya çalışmaktadır.

Atatürk Kültür, Dil ve Tarih Yüksek Kurumu ve bünyesindeki kuruluşların muhasebe birimlerinde Maliye Bakanlığı Muhasebat Genel Müdürlüğünce sağlanan internet tabanlı say2000i sistemi kullanılmaktadır. Kurumumuzun bütçe işlemleri ise, Maliye Bakanlığı Bütçe ve Mali Kontrol Genel Müdürlüğünce oluşturulan e-bütçe sistemi üzerinden yapılmaktadır. Kurumumuz Bilimsel Çalışmalar Müdürlüğünde Yayın Takip Sistemi (YAYSİS), Destek Sistemi (DESİS) ve Bilimsel Proje Sistemi (PROSİS) kullanılmaktadır.

Atatürk Kültür Merkezinin [www.akmb.gov.tr](http://www.akmb.gov.tr) elektronik ağ adresinin (internet sitesinin) kurulum çalışmaları 2007 yılında tamamlanmış ve 2014 yılında güncellenmiştir. Faaliyetlerimizin elektronik ağ üzerinden takip edilebileceği bir sistem kurulmuştur.

Atatürk Kültür Merkezinin bilgi ve teknoloji açısından sağladığı olanaklar aşağıda sıralanmıştır

» Kurum hakkında bilgilere, Kurum yayınlarına 5018 sayılı Kanun ve ikincil mevzuatı gereği hazırlanıp yayımlanması gereken raporlar ve diğer bilgilere, Kurum tarafından yapılan veya yaptırılan araştırmalara, toplantılara, yürütülen ve yürütülmekte olan etkinliklere kurum elektronik ağ adresinde yer verilmektedir

» Kurumumuzca yayımlanan eserler <http://e-mağaza.akmb.gov.tr> adresli elektronik mağaza sistemimiz sayesinde alıcıların hizmetine süratli ve ucuz olarak sunulmaktadır

» Kütüphanemizin zengin içeriği ve veri tabanı tüm dünyadaki kullanıcılara e-kütüphane sistemimiz aracılığıyla açılmış bulunmaktadır

» Kurum içinde elektronik ortamdan bilgi ve belge paylaşımı intranet (iç ağ) ile sağlanmaktadır

» Vatandaşlar, Kurumun Stratejik Planı ile mevzuatı gereği düzenlenmesi gereken raporlara da elektronik ağ adresi üzerinden erişim olanağına sahiptirler.

» Merkezin elektronik ağ adresinde yer alan “Bilgi Edinme” bağlantısı sayesinde vatandaşlar, 4982 sayılı Bilgi Edinme Hakkı Kanunu çerçevesinde, kendilerini ve Kurum faaliyetlerini ilgilendiren konularda internet ortamından bilgi talep edebilmektedirler.

» Kurumumuz Bilimsel Çalışmalar Müdürlüğünde Yayın Takip Sistemi (YAYSİS), Destek Sistemi (DESİS) ve Bilimsel Proje Sistemi (PROSİS) kullanılmaktadır.



Atatürk Kültür Merkezi Başkanlığının teknolojik kaynaklarına ilişkin bilgiler aşağıdaki tabloda yer almaktadır.

Telefon Cihazı	75
Telefon Hat Sayısı	11
Faks(belgegeçer) Cihazı	2
Bilgisayar	71
Dizüstü Bilgisayar	11
Kişi Başına Düşen Bilgisayar Sayısı	1
İnternet	Var
Kişi Başına Düşen İnternetli Bilgisayar Sayısı	1
Televizyon	6
Projeksiyon	2
Kamera	2
Slayt Makinesi	1
Fotokopi Makinesi	5
Tarayıcı	11
Fotoğraf Makinesi	3
Müzik Çalar + Kaydedici	4
Yazıcı	39
Klima Cihazı	2
Yangın Söndürme Cihazı	21
Switch (İnternet Dağıtıcı)	3



## D- İnsan Kaynakları

Atatürk Kültür Merkezi Başkanlığının insan kaynaklarına ilişkin bilgiler aşağıdaki tabloda yer almaktadır.

UNVAN	DOLU KADRO SAYISI	BOŞ KADRO SAYISI	TOPLAM KADRO SAYISI
Kurum Başkanı	0	1	1
Başkan Yardımcısı	1	0	1
Yüksek Kurum Uzmanı	2	8	10
Yüksek Kurum Uzman Yrd.	7	3	10
Strateji Geliştirme Müdürü	1	0	1
İdari İşler Müdürü	2	1	3
Uzman	6	1	6
Mali Hizmet Uzmanı	1	1	2
Mali Hizmet Uzman Yrd.	1	1	2
Araştırmacı (özelleştirme)	0	5	5
Programcı	0	1	1
Şef	4	7	11
Sayman	0	1	1
Ayniyat Saymanı	1	0	1
Memur	5	7	12
Ambar Memuru	0	1	1
Mütercim	2	0	2
Veznedar	0	1	1
Bilgisayar İşletmeni	6	2	8
Şoför	2	0	2
Teknisyen	1	0	1
Kütüphaneci	2	3	5
Grafiker	0	1	1
Kameraman	0	1	1
Hizmetli	1	0	1
<b>TOPLAM</b>	<b>45</b>	<b>45</b>	<b>90</b>



Atatürk Kültür Merkezi Başkanlığının personel eğitim durumuna ilişkin bilgiler aşağıdaki tabloda yer almaktadır.

<b>Eğitim Düzeyi</b>	<b>Personel Sayısı</b>
Profesör	
Doktora	3
Yüksek Lisans	7
Lisans	23
Ön Lisans	5
Lise	5
Ortaokul	2
<b>TOPLAM</b>	<b>45</b>

## E- Diğer Hususlar

Atatürk Kültür Merkezi Başkanlığı olarak amacımız, Türk kültürüne yönelik bilimsel çalışmalarımızla ulusal ve uluslararası düzeyde yetkin bir kurum olmaya çalışmak, kültürümüzün millî değerlerini koruyarak çağdaş medeniyetler seviyesi üzerine çıkarmaktır. Bütün bunları yaparken bu amaca desteği olan kişi ve kuruluşları ödüllendirerek başarılı çalışmaların sevincini ve şerefini taşımaktır. Başkanlığımızın gelecekte düzenleyeceği faaliyetler, ortaya koyacağı yayınlarla; çalışma gruplarında görev alacak öğretim üyelerinin ve en alt kademesinden en üst kademesine kadar Atatürk Kültür Merkezi Başkanlığının yönetici, uzman, memur ve hizmetli kadrosundaki bütün çalışanlarının çabalarıyla 2018 yılı performans programı hedeflerine ulaşılabacaktır.



## II.PERFORMANS BİLGİLERİ

### A. Temel Politika ve Öncelikler

Atatürk Kültür Merkezi Başkanlığının vizyonunun “ Türk kültürü araştırmalarında ulusal ve uluslararası düzeyde yetkin bir kurum olmak; kültürümüzün temel değerlerini yaşatarak millî kültürü çağdaş medeniyetler seviyesinin üstüne çıkarmaktır.” olması kabul görmüştür. Bu vizyona ulaşmak için Atatürk Kültür Merkezi Başkanlığı'nın politikaları şunlardır;

- » Türk kültürü üzerinde bilimsel araştırmalar yapmak ve yapılmasını sağlamak.
- » Türk kültürünü yurt içi ve yurt dışında tanıtmak ve yaymak.
- » Türk kültürüne hizmet eden kişi ve kuruluşları teşvik etmek ve onurlandırmak.
- » Kaynaklarını etkin ve verimli bir şekilde kullanan, ulusal ve uluslararası düzeyde en yetkin kurum olmak.

#### *ONUNCU KALKINMA PLANI (2014-2018)*

##### **Kültür ve Sanat**

- Kültürümüzün özgün yapısını ve zenginliğini kaybetmeden gelişime açık olması ve evrensel kültür birikimine katkıda bulunması, kültürel ve sanatsal faaliyetlere katılımın bir yaşam alışkanlığı olarak gelişmesi sağlanacaktır.
- Ortak tarihi geçmişimiz olan ülkeler başta olmak üzere dünya ülkeleriyle kültürel ilişkilerimiz geliştirilecek, kültür endüstrisinin milli gelir, ihracat ve ülke tanıtımına katkısı artırılacaktır.
- Toplumsal bütünleşme ve dayanışmanın artırılması amacıyla hoşgörü ortamını, toplumsal diyalogu ve ortak kültürümüzü güçlendirici politika ve uygulamalara öncelik verilecektir.
- Kültür değerlerimiz ve geleneksel sanatlarımızın yaşatılmasına yönelik destekler etkinleştirilerek uygulamaya devam edilecektir.
- Yurtiçi ve yurtdışındaki kültür mirasımız, toplumun kültür, tarih ve estetik bilincini geliştirecek, kültür turizmine katkı sağlayacak ve afet riskini dikkate alacak şekilde korunacaktır.
- Tarihimizin önemli şahsiyetleri, olayları, masal kahramanları ve kültürel zenginlik unsurlarımız belgesel, dizi ve çizgi filmlere dönüştürülecektir.





### **Kamuda Stratejik Yönetim**

- Orta vadeli harcama çerçevesi güçlendirilerek üst politika belgelerinin stratejik plan ve performans programlarını yönlendirme düzeyi artırılabacaktır.
- Kamu idarelerinin bütçelerinin hizmet programlarıyla öngörülen maliyet, çıktı ve sonuçlarını kapsamı amacıyla program bütçe sistemine geçilecek ve performans bilgisi bütçe sürecine entegre edilecektir.
- Stratejik plan ve performans programlarındaki amaç ve hedeflerin performans göstergeleri üzerinden ölçülebilirlik düzeyi artırılabacak, faaliyet raporlarının performansı yansıtma niteliği güçlendirilecektir.
- Bütçe uygulamaları ve performansının izlenebilirliğini daha da artıracak şekilde mevcut değerlendirme ve raporlama sistemi geliştirilecektir.
- Tüm kamu idarelerinde iç kontrol sistemleri ve iç denetim uygulamalarının, stratejik yönetimin etkinliğini artıracak bir biçimde hayata geçirilmesi sağlanacaktır.
- Politika oluşturma ve karar alma süreçlerini güçlendirmek amacıyla daha sistematik ve güvenilir veri, istatistik ve bilgi üretimi sağlanacaktır.
- Kamu idarelerinde strateji geliştirme birimleri nitelik ve nicelik yönünden güçlendirilecektir.

### **Kamuda İnsan Kaynakları**

- Kamu sektöründe hizmet kalitesi ve personel verimliliğini yükseltecek bir insan kaynağı yönetim modeli oluşturulacaktır.
- Kamu sektöründe işe alım ve terfi süreci liyakat, şeffaflık, nesnellik, kurallılık temelinde iyileştirilecek, çalışanların niteliklerine uygun kariyer planlaması yapılacaktır.
- Kariyer mesleklerde nitelikli insan gücü istihdamı teşvik edilecektir.

### **Aile ve Kadın**

- Aile yardımlarının geliştirilmesi, aile danışmanlık ve eğitim hizmetlerinin kapsamlı, standart, etkin ve yaygın hale getirilmesi, evlilik öncesi eğitimin yaygınlaştırılması, sosyal yardım ve hizmetlerin aile temelli sunulması temin edilecektir.
- Kadınların karar alma mekanizmalarında daha fazla yer almaları, istihdamının hizmet artırılması, eğitim ve beceri düzeylerinin yükseltilmesi sağlanacaktır.



## 65. HÜKÜMET PROGRAMI

- Medeniyet, kültür ve sanat değerlerimizi muhafaza etmek, yeniden üretmek ve gelecek nesillere kaliteli bir biçimde aktarmak,
- Kültürel farklılıkları zenginlik olarak gören, herkesin kültür ve sanat faaliyetlerine katkıda bulunduğu ve erişebildiği, estetik duygusu güçlü ve kültürlü bir toplum için çaba gösterilecek,
- Sivil toplumun kültür ve sanat faaliyetlerine aktif olarak katılabileceği mekanizmalar artırılacak,
- Kültür ve sanat insanlarımızın yurtiçinde ve dışında tanıtımına önem verilecek, bu insanlarımızı teşvik edici her türlü tedbir alınacak,
- Tiyatro, sinema, opera, bale ve müzik alanlarında yerli üretimin evrensel standartlarda teşvikine devam edilecektir.

## B-Amaç ve Hedefler

### *Atatürk Kültür Merkezi Başkanlığının Misyon, Vizyon ve Temel Değerleri*

#### *Misyon*

Türk kültürünü bilimsel yöntemlerle araştırmak, tanıtmak, yaymak ve bu alandaki kişi ve kuruluşları destekleyip onlarla iş birliği yapmak.

#### *Vizyon*

Türk kültürü araştırmalarında ulusal ve uluslararası düzeyde en yetkin kurum olmak; kültürümüzün temel değerlerini yaşatarak milli kültürü çağdaş medeniyetler seviyesi üzerine çıkarmaktır.

#### *Temel Değerler*

##### *Kültür çalışmalarında;*

- Bilime Uygunluk
- Uzmanlık
- Özgünlük
- Güncellik
- Erişilebilirlik
- Eleştiriye açıklık



### İdarenin Amaç ve Hedefleri

AMAÇ	HEDEF
Türk kültürü üzerinde bilimsel araştırmalar yapmak ve yapılmasını sağlamak; yurtiçi ve yurt dışında Türk kültürünü tanıtmak ve yaymak	Türk kültürünün bütünü üzerine araştırma, inceleme yapmak ve süreli yayın, kitap ve kitap dışı materyal yayımı gerçekleştirilecektir.
	Türk kültürünün araştırılmasına yönelik projeler yapılacak, desteklenecek ve araştırma bursu verilecektir.
	Kurum tarafından ve gerektiğinde ilgili kurumlarla iş birliği içinde, Türk kültürüyle ilgili bilimsel toplantı ve etkinlik düzenlenecek ve uluslararası anlaşma ve protokoller gereği yapılması planlanan bilimsel faaliyetlerin hayata geçirilmesinde gerekli katkı sağlanacaktır.
Kurumsal Kapasiteyi Geliştirmek	Kurum yayınlarının hedef kitlelere ulaştırılmasına devam edilecektir.
	Kurumun mali ve stratejik yönetimi güçlendirilecektir.
	Kurumun fiziki, teknolojik ve insan kaynakları altyapısı güçlendirilerek görev ve hizmetlerin etkin bir şekilde yerine getirilmesine devam edilecektir.
	Kurum kütüphanesinin hedef kitlelere hizmet sunması güçlendirilecektir.



## C-PERFORMANS HEDEF VE GÖSTERGELERİ İLE FAALİYETLER

### PERFORMANS HEDEFİ TABLOSU

<b>İdare Adı</b>	<b>40.04 - ATATÜRK KÜLTÜR MERKEZİ</b>
<b>Stratejik Amaç 1</b>	Türk kültürü üzerinde bilimsel araştırmalar yapmak ve yapılmasını sağlamak; yurtiçi ve yurt dışında Türk kültürünü tanıtmak ve yaymak
<b>Stratejik Hedef 1.1</b>	Türk kültürünün bütünü üzerine araştırma, inceleme yapmak ve süreli yayın, kitap ve kitap dışı materyal yayımı gerçekleştirilecektir
<b>Performans Hedefi 1.1.1</b>	Türk kültürünün bütünü üzerine araştırma, inceleme yapmak ve süreli yayın, kitap ve kitap dışı materyal yayımı gerçekleştirilecektir
<p>» Türk kültürüyle ilgili kitap/e-kitap/tamamlanmış proje/bilimsel toplantı bildirimleri ve gerek görüldüğünde tamamlanan araştırmalar yayımlanacaktır.</p> <p>» Bilim Kurulu ve /veya Yayın Komisyonunca uygun bulunan yabancı dillerdeki eserler Türkçeye kazandırılacaktır</p> <p>» Bilim Kurulunun görüşleri doğrultusunda, Kurum içinde oluşturulacak çalışma gruplarınca Türk kültürüyle ilgili belgesel yaptırılacaktır.</p>	

Performans Göstergeleri		Ölçü Birimi	2016	2017	2018
<b>1</b>	P.G 1.1.1.Yayımlanan yeni eser sayısı	Sayı	6	14	10
<b>2</b>	P.G 1.1.2.Yayımlanan tıpkıbasım eser sayısı	Sayı	7	12	2
<b>3</b>	P.G 1.1.3. Yayımlanan süreli yayın sayısı	Sayı	1	0	3
<b>4</b>	P.G 1.1.4.Hazırlatılan belgesel sayısı	Sayı	1	0	1
<b>5</b>	P.G 1.1.5 Yapılan bilimsel araştırma sayısı	Sayı	0	0	2

Faaliyetler		Kaynak İhtiyacı		
		Bütçe	Bütçe Dışı	Toplam
<b>1</b>	Yayın ve Araştırma Faaliyeti	1.282.500	0	1.282.500
<b>Genel Toplam</b>		<b>1.282.500</b>	<b>0</b>	<b>1.282.500</b>



## FAALİYET MALİYETLERİ TABLOSU

<b>İdare Adı</b>	40.04 - ATATÜRK KÜLTÜR MERKEZİ
<b>Performans Hedefi 1.1.1</b>	1.1.1 Türk kültürünün bütünü üzerine araştırma, inceleme yapmak ve süreli yayın, kitap ve kitap dışı materyal yayımı gerçekleştirilecektir
<b>Faaliyet Adı 1.1.1.1</b>	Yayın ve Araştırma Faaliyeti
<b>Sorumlu Harcama Birimi veya Birimleri</b>	40.04.00.36 - ATATÜRK KÜLTÜR MERKEZİ HİZMET BİRİMLERİ
<p>» Türk kültürüyle ilgili kitap/e-kitap/tamamlanmış proje/bilimsel toplantı bildirimleri ve gerek görüldüğünde tamamlanan araştırmalar yayımlanacaktır.</p> <p>» Bilim Kurulu ve /veya Yayın Komisyonunca uygun bulunan yabancı dillerdeki eserler Türkçeye kazandırılacaktır</p> <p>» Bilim Kurulunun görüşleri doğrultusunda, Kurum içinde oluşturulacak çalışma gruplarınca Türk kültürüyle ilgili belgesel yaptırılacaktır.</p>	

Ekonomik Kod		Ödenek
01	Personel Giderleri	451.000
02	SGK Devlet Primi Giderleri	80.000
03	Mal ve Hizmet Alım Giderleri	670.000
04	Faiz Giderleri	0
05	Cari Transferler	81.500
06	Sermaye Giderleri	0
07	Sermaye Transferleri	0
08	Borç verme	0
<b>Toplam Bütçe Kaynak İhtiyacı</b>		<b>1.282.500</b>
<b>Bütçe Dışı Kaynak</b>	Döner Sermaye	0
	Diğer Yurt İçi	0
	Yurt Dışı	0
	Toplam Bütçe Dışı Kaynak İhtiyacı	0
<b>Toplam Kaynak İhtiyacı</b>		<b>1.282.500</b>



## PERFORMANS HEDEFİ TABLOSU

<b>İdare Adı</b>	<b>40.04 - ATATÜRK KÜLTÜR MERKEZİ</b>
<b>Stratejik Amaç 1</b>	Türk kültürü üzerinde bilimsel araştırmalar yapmak ve yapılmasını sağlamak; yurtiçi ve yurt dışında Türk kültürünü tanıtmak ve yaymak
<b>Stratejik Hedef 1.2</b>	Türk kültürünün araştırılmasına yönelik projeler yapılacak, desteklenecek ve araştırma bursu verilecektir.
<b>Performans Hedefi 1.2.1</b>	Türk kültürünün araştırılmasına yönelik projeler yapılacak, desteklenecek ve araştırma bursu verilecektir.
<p>» Türk kültürünün araştırılmasına yönelik araştırmacılar ve akademisyenlerce teklif edilen projelerden uygun bulunanlar desteklenecektir.</p> <p>» Yüksek lisans ve doktora yapmakta olan öğrenciler arasından, Türk kültürü ile ilgili belirlenen alan ve konularda tez hazırlayan veya hazırlayacaklar ile yurt içinde ve yurt dışında araştırma yapan veya yapacak doktorasını tamamlamış araştırmacılara Yüksek Kurum eşgüdümünde burs verilecektir.</p>	

Performans Göstergeleri		Ölçü Birimi	2016	2017	2018
<b>1</b>	P.G 1.2.1 Desteklenen proje sayısı	Sayı	0	0	1
<b>2</b>	P.G 1.2.2 Verilen araştırma bursu sayısı	Sayı	14	10	12

Faaliyetler		Kaynak İhtiyacı		
		Bütçe	Bütçe Dışı	Toplam
<b>1</b>	Proje ve Burs Faaliyeti	478.600		478.600
<b>Genel Toplam</b>		<b>478.600</b>		<b>478.600</b>



## FAALİYET MALİYETLERİ TABLOSU

<b>İdare Adı</b>	40.04 - ATATÜRK KÜLTÜR MERKEZİ
<b>Performans Hedefi 1.2.1</b>	Türk kültürünün araştırılmasına yönelik projeler yapılacak, desteklenecek ve araştırma bursu verilecektir.
<b>Faaliyet Adı 1.2.1.1</b>	Proje ve Burs Faaliyeti
<b>Sorumlu Harcama Birimi veya Birimleri</b>	40.04.00.36 - ATATÜRK KÜLTÜR MERKEZİ HİZMET BİRİMLERİ
<p>» Türk kültürünün araştırılmasına yönelik araştırmacılar ve akademisyenlerce teklif edilen projelerden uygun bulunanlar desteklenecektir.</p> <p>» Yüksek lisans ve doktora yapmakta olan öğrenciler arasından, Türk kültürü ile ilgili belirlenen alan ve konularda tez hazırlayan veya hazırlayacaklar ile yurt içinde ve yurt dışında araştırma yapan veya yapacak doktorasını tamamlamış araştırmacılara Yüksek Kurum eşgüdümünde burs verilecektir.</p>	

Ekonomik Kod		Ödenek
01	Personel Giderleri	221.600
02	SGK Devlet Primi Giderleri	18.000
03	Mal ve Hizmet Alım Giderleri	27.000
04	Faiz Giderleri	0
05	Cari Transferler	212.000
06	Sermaye Giderleri	0
07	Sermaye Transferleri	0
08	Borç verme	0
<b>Toplam Bütçe Kaynak İhtiyacı</b>		<b>478.600</b>
<b>Bütçe Dışı Kaynak</b>	Döner Sermaye	0,00
	Diğer Yurt İçi	0,00
	Yurt Dışı	0,00
	Toplam Bütçe Dışı Kaynak İhtiyacı	0,00
<b>Toplam Kaynak İhtiyacı</b>		<b>478.600</b>



## PERFORMANS HEDEFİ TABLOSU

<b>İdare Adı</b>	<b>40.04 - ATATÜRK KÜLTÜR MERKEZİ</b>
<b>Stratejik Amaç 1</b>	Türk kültürü üzerinde bilimsel araştırmalar yapmak ve yapılmasını sağlamak; yurtiçi ve yurt dışında Türk kültürünü tanıtmak ve yaymak
<b>Stratejik Hedef 1.3</b>	Kurum tarafından ve gerektiğinde ilgili kurumlarla iş birliği içinde, Türk kültürüyle ilgili bilimsel toplantı ve etkinlik düzenlenecek ve uluslararası anlaşma ve protokoller gereği yapılması planlanan bilimsel faaliyetlerin hayata geçirilmesinde gerekli katkı sağlanacaktır
<b>Performans Hedefi 1.3.1</b>	Kurum tarafından ve gerektiğinde ilgili kurumlarla iş birliği içinde, Türk kültürüyle ilgili bilimsel toplantı ve etkinlik düzenlenecek ve uluslararası anlaşma ve protokoller gereği yapılması planlanan bilimsel faaliyetlerin hayata geçirilmesinde gerekli katkı sağlanacaktır
<p>» Kurum tarafından gerektiğinde üniversite, valilik vb. kurumlarla iş birliği içerisinde Türk kültürü konulu bilimsel toplantı ve etkinlikler ve 2018 yılında Uluslararası IX. ve 2021 yılında da Uluslararası X. Türk Kültürü Kongresi ve düzenlenecektir.</p> <p>» Uluslararası anlaşma ve protokollerle Türk kültürüyle ilgili konularda yapılması planlanan faaliyetlere destek sağlanacaktır.</p> <p>» Kurumun düzenlediği bilimsel toplantı ve etkinliklerde, E-magaza ve kitap fuarlarında yayınların satışı sırasında katılımcılara memnuniyetin ölçülmesi amacıyla anket düzenlenecektir.</p>	

Performans Göstergeleri		Ölçü Birimi	2016	2017	2018
1	P.G 1.3.1 Uluslararası Türk Kültürü Kongre sayısı	sayı	0	0	1
2	P.G 1.3.2 Düzenlenen bilimsel toplantı ve etkinlik sayısı	sayı	13	13	10
3	P.G 1.3.3 Katkı sağlanan faaliyet sayısı	sayı	0	0	1
4	P.G 1.3.4 Kurum faaliyetleri ile ilgili memnuniyet oranı	oran	0	0	%75

Faaliyetler		Kaynak İhtiyacı		
		Bütçe	Bütçe Dışı	Toplam
1	Etkinlik Faaliyeti	1.773.500		1.773.500
<b>Genel Toplam</b>		<b>1.773.500</b>		<b>1.773.500</b>





## FAALİYET MALİYETLERİ TABLOSU

<b>İdare Adı</b>	40.04 - ATATÜRK KÜLTÜR MERKEZİ
<b>Performans Hedefi 1.3.1</b>	Kurum tarafından ve gerektiğinde ilgili kurumlarla iş birliği içinde, Türk kültürüyle ilgili bilimsel toplantı ve etkinlik düzenlenecek ve uluslararası anlaşma ve protokoller gereği yapılması planlanan bilimsel faaliyetlerin hayata geçirilmesinde gerekli katkı sağlanacaktır.
<b>Faaliyet Adı 1.3.1.1</b>	Etkinlik Faaliyeti
<b>Sorumlu Harcama Birimi veya Birimleri</b>	40.04.00.36 - ATATÜRK KÜLTÜR MERKEZİ HİZMET BİRİMLERİ
<p>» Kurum tarafından gerektiğinde üniversite, valilik vb. kurumlarla iş birliği içerisinde Türk kültürü konulu bilimsel toplantı ve etkinlikler ve 2018 yılında Uluslararası IX. ve 2021 yılında da Uluslararası X. Türk Kültürü Kongresi ve düzenlenecektir.</p> <p>» Uluslararası anlaşma ve protokollerle Türk kültürüyle ilgili konularda yapılması planlanan faaliyetlere destek sağlanacaktır.</p> <p>» Kurumun düzenlediği bilimsel toplantı ve etkinliklerde, E-magaza ve kitap fuarlarında yayınların satışı sırasında katılımcılara memnuniyetin ölçülmesi amacıyla anket düzenlenecektir.</p>	

Ekonomik Kod		Ödenek
01	Personel Giderleri	748.000
02	SGK Devlet Primi Giderleri	95.000
03	Mal ve Hizmet Alım Giderleri	821.000
04	Faiz Giderleri	0
05	Cari Transferler	109.500
06	Sermaye Giderleri	0
07	Sermaye Transferleri	0
08	Borç verme	0
<b>Toplam Bütçe Kaynak İhtiyacı</b>		<b>1.773.500</b>
<b>Bütçe Dışı Kaynak</b>	Döner Sermaye	0,00
	Diğer Yurt İçi	0,00
	Yurt Dışı	0,00
	Toplam Bütçe Dışı Kaynak İhtiyacı	0,00
<b>Toplam Kaynak İhtiyacı</b>		<b>1.773.500</b>



## PERFORMANS HEDEFİ TABLOSU

<b>İdare Adı</b>	<b>40.04 - ATATÜRK KÜLTÜR MERKEZİ</b>
<b>Stratejik Amaç 1</b>	Türk kültürü üzerinde bilimsel araştırmalar yapmak ve yapılmasını sağlamak; yurtiçi ve yurt dışında Türk kültürünü tanıtmak ve yaymak
<b>Stratejik Hedef 1.4</b>	Kurum yayınlarının hedef kitlelere ulaştırılmasına devam edilecektir.
<b>Performans Hedefi 1.4.1</b>	Kurum yayınlarının hedef kitlelere ulaştırılmasına devam edilecektir.
<p>» Kurum yayınlarının tanıtım ve satış faaliyetlerinin yaygınlaştırılması amacıyla, yurt içi ve yurt dışındaki kitap fuarlarına katılım sağlanacaktır.</p> <p>» Kurum yayınlarının, Yönetim Kurulunca belirlenen kişi, kurum ve kuruluşlara, ücretsiz dağıtılması sağlanacaktır.</p> <p>» Süreli yayınların dijital ortamda Kurumun genel ağ sayfasında hedef kitlelere ulaştırılmasına devam edilecektir</p>	

<b>Performans Göstergeleri</b>		<b>Ölçü Birimi</b>	<b>2016</b>	<b>2017</b>	<b>2018</b>
<b>1</b>	P.G.1.4.1 Kitap fuarlarına katılım sayısı	Sayı	18	15	15
<b>2</b>	P.G.1.4.2 Kamu kurum ve kuruluşları ile kişilere ücretsiz dağıtımı yapılan yayın sayısı	Sayı	15433	14000	16000

<b>Faaliyetler</b>		<b>Kaynak İhtiyacı</b>		
		<b>Bütçe</b>	<b>Bütçe Dışı</b>	<b>Toplam</b>
<b>1</b>	Kitap Satış ve Tanıtım Faaliyeti	495.000		495.000
<b>Genel Toplam</b>		<b>495.000</b>		<b>495.000</b>



## FAALİYET MALİYETLERİ TABLOSU

<b>İdare Adı</b>	40.04 - ATATÜRK KÜLTÜR MERKEZİ
<b>Performans Hedefi 1.4.1</b>	Kurum yayınlarının hedef kitlelere ulaştırılmasına devam edilecektir.
<b>Faaliyet Adı 1.4.1.1</b>	Kitap Satış ve Tanıtım Faaliyeti
<b>Sorumlu Harcama Birimi veya Birimleri</b>	40.04.00.36 - ATATÜRK KÜLTÜR MERKEZİ HİZMET BİRİMLERİ
<p>» Kurum yayınlarının tanıtım ve satış faaliyetlerinin yaygınlaştırılması amacıyla, yurt içi ve yurt dışındaki kitap fuarlarına katılım sağlanacaktır.</p> <p>» Kurum yayınlarının, Yönetim Kurulunca belirlenen kişi, kurum ve kuruluşlara, ücretsiz dağıtılması sağlanacaktır.</p> <p>» Süreli yayınların dijital ortamda Kurumun genel ağ sayfasında hedef kitlelere ulaştırılmasına devam edilecektir</p>	

Ekonomik Kod		Ödenek
01	Personel Giderleri	290.000
02	SGK Devlet Primi Giderleri	64.000
03	Mal ve Hizmet Alım Giderleri	129.000
04	Faiz Giderleri	0
05	Cari Transferler	12.000
06	Sermaye Giderleri	0
07	Sermaye Transferleri	0
08	Borç verme	0
<b>Toplam Bütçe Kaynak İhtiyacı</b>		<b>495.000</b>
<b>Bütçe Dışı Kaynak</b>	Döner Sermaye	0,00
	Diğer Yurt İçi	0,00
	Yurt Dışı	0,00
	Toplam Bütçe Dışı Kaynak İhtiyacı	0,00
<b>Toplam Kaynak İhtiyacı</b>		<b>495.000</b>



## PERFORMANS HEDEFİ TABLOSU

<b>İdare Adı</b>	<b>40.04 - ATATÜRK KÜLTÜR MERKEZİ</b>
<b>Stratejik Amaç 2</b>	Kurumsal Kapasiteyi Geliştirmek
<b>Stratejik Hedef 2.1</b>	Kurumun mali ve stratejik yönetimi güçlendirilecektir.
<b>Performans Hedefi 2.1.1</b>	Kurumun mali ve stratejik yönetimi güçlendirilecektir.
<p>» Stratejik Plan Belgesinin sistematik bir şekilde izlenmesi ve değerlendirilmesi için gerekli altyapı çalışmaları tamamlanacaktır.</p> <p>» Bütçenin hazırlanma sürecinde katılımcılık arttırılacaktır.</p> <p>» İç kontrol, performans esaslı bütçeleme, raporlama gibi mali ve genel yönetim araçlarının kurumsallaşması sağlanacaktır.</p>	

Performans Göstergeleri		Ölçü Birimi	2016	2017	2018
<b>1</b>	P.G.2.1.1 İç kontrol eylem planının tamamlanma oranı	oran	78	78	80
<b>2</b>	P.G.2.1.2 Üretilen rapor sayısı	sayı	6	6	7
<b>3</b>	P.G.2.1.3 Stratejik yönetimin etkinliğini arttırmak için yapılan toplantı sayısı	sayı	7	2	5

Faaliyetler		Kaynak İhtiyacı		
		Bütçe	Bütçe Dışı	Toplam
<b>1</b>	Mali ve Stratejik Yönetim Faaliyeti	343.900		343.900
<b>Genel Toplam</b>		<b>343.900</b>		<b>343.900</b>



## FAALİYET MALİYETLERİ TABLOSU

<b>İdare Adı</b>	40.04 - ATATÜRK KÜLTÜR MERKEZİ
<b>Performans Hedefi 2.1.1</b>	Kurumun mali ve stratejik yönetimi güçlendirilecektir.
<b>Faaliyet Adı 2.1.1.1</b>	Mali ve Stratejik Yönetim Faaliyeti
<b>Sorumlu Harcama Birimi veya Birimleri</b>	40.04.00.36 - ATATÜRK KÜLTÜR MERKEZİ HİZMET BİRİMLERİ

Ekonomik Kod		Ödenek
01	Personel Giderleri	229.400
02	SGK Devlet Primi Giderleri	47.000
03	Mal ve Hizmet Alım Giderleri	59.000
04	Faiz Giderleri	0
05	Cari Transferler	8.500
06	Sermaye Giderleri	0
07	Sermaye Transferleri	0
08	Borç verme	0
<b>Toplam Bütçe Kaynak İhtiyacı</b>		<b>343.900</b>
<b>Bütçe Dışı Kaynak</b>	Döner Sermaye	0,00
	Diğer Yurt İçi	0,00
	Yurt Dışı	0,00
	Toplam Bütçe Dışı Kaynak İhtiyacı	0,00
<b>Toplam Kaynak İhtiyacı</b>		<b>343.900</b>



## PERFORMANS HEDEFİ TABLOSU

<b>İdare Adı</b>	<b>40.04 - ATATÜRK KÜLTÜR MERKEZİ</b>
<b>Stratejik Amaç 2</b>	Kurumsal Kapasiteyi Geliştirmek
<b>Stratejik Hedef 2.2</b>	Kurumun fiziki, teknolojik ve insan kaynakları altyapısı güçlendirilerek görev ve hizmetlerin etkin bir şekilde yerine getirilmesine devam edilecektir.
<b>Performans Hedefi 2.2.1</b>	Kurumun fiziki, teknolojik ve insan kaynakları altyapısı güçlendirilerek görev ve hizmetlerin etkin bir şekilde yerine getirilmesine devam edilecektir.
» Personelin gelişiminin sağlanması amacıyla, eğitim ihtiyaçları düzenli olarak belirlenip bunların karşılanması için gerekli tedbirler alınacaktır	

<b>Performans Göstergeleri</b>		<b>Ölçü Birimi</b>	<b>2016</b>	<b>2017</b>	<b>2018</b>
<b>1</b>	P.G.2.2.2 Eğitimlere katılan personel sayısı	sayı	22	14	25

<b>Faaliyetler</b>		<b>Kaynak İhtiyacı</b>		
		<b>Bütçe</b>	<b>Bütçe Dışı</b>	<b>Toplam</b>
<b>1</b>	Kurum Kültürü ve Eğitim Faaliyeti	189.000		189.000
<b>Genel Toplam</b>		<b>189.000</b>		<b>189.000</b>



## FAALİYET MALİYETLERİ TABLOSU

<b>İdare Adı</b>	40.04 - ATATÜRK KÜLTÜR MERKEZİ
<b>Performans Hedefi 2.2.1</b>	Kurumun fiziki, teknolojik ve insan kaynakları altyapısı güçlendirilerek görev ve hizmetlerin etkin bir şekilde yerine getirilmesine devam edilecektir.
<b>Faaliyet Adı 2.2.1.1</b>	Kurum Kültürü ve Eğitim Faaliyeti
<b>Sorumlu Harcama Birimi veya Birimleri</b>	40.04.00.36 - ATATÜRK KÜLTÜR MERKEZİ HİZMET BİRİMLERİ
» Personelin gelişiminin sağlanması amacıyla, eğitim ihtiyaçları düzenli olarak belirlenip bunların karşılanması için gerekli tedbirler alınacaktır	

Ekonomik Kod		Ödenek
01	Personel Giderleri	121.000
02	SGK Devlet Primi Giderleri	27.000
03	Mal ve Hizmet Alım Giderleri	35.000
04	Faiz Giderleri	0
05	Cari Transferler	6.000
06	Sermaye Giderleri	0
07	Sermaye Transferleri	0
08	Borç verme	0
<b>Toplam Bütçe Kaynak İhtiyacı</b>		<b>189.000</b>
<b>Bütçe Dışı Kaynak</b>	Döner Sermaye	0,00
	Diğer Yurt İçi	0,00
	Yurt Dışı	0,00
	Toplam Bütçe Dışı Kaynak İhtiyacı	0,00
<b>Toplam Kaynak İhtiyacı</b>		<b>189.000</b>



## PERFORMANS HEDEFİ TABLOSU

<b>İdare Adı</b>	<b>40.04 - ATATÜRK KÜLTÜR MERKEZİ</b>
<b>Stratejik Amaç 2</b>	Kurumsal Kapasiteyi Geliştirmek
<b>Stratejik Hedef 2.3</b>	Kurum kütüphanesinin hedef kitlelere hizmet sunması güçlendirilecektir.
<b>Performans Hedefi 2.3.1</b>	Kurum kütüphanesinin hedef kitlelere hizmet sunması güçlendirilecektir.
<p>» Kurum kütüphanesinin yurt içi ve yurt dışındaki üniversiteler, araştırma kurum ve kuruluşları ile araştırmacılara tanıtımı sağlanacaktır.</p> <p>» Yurt içi ve yurt dışındaki kamu, kurum ve kuruluşları ile yayın değişimi yapılarak Kurum kütüphanesi zenginleştirilecektir.</p> <p>» Okuyucu ihtiyaçları doğrultusunda kütüphane dermesi zenginleştirilecektir.</p>	

Performans Göstergeleri		Ölçü Birimi	2016	2017	2018
<b>1</b>	P.G.2.3.1 Kütüphane koleksiyonuna kazandırılan eser sayısı	Sayı	816	200	200
<b>2</b>	P.G.2.3.2 Kütüphaneden yararlananların memnuniyet oranı	Oran	0	0	75
<b>3</b>	P.G.2.3.3 Kütüphaneden yararlanan okuyucu sayısı	Sayı	737	787	840

Faaliyetler		Kaynak İhtiyacı		
		Bütçe	Bütçe Dışı	Toplam
<b>1</b>	Kütüphane Faaliyeti	309.500		309.500
<b>Genel Toplam</b>		<b>309.500</b>		<b>309.500</b>





## FAALİYET MALİYETLERİ TABLOSU

<b>İdare Adı</b>	40.04 - ATATÜRK KÜLTÜR MERKEZİ
<b>Performans Hedefi 2.3.1</b>	Kurum kütüphanesinin hedef kitlelere hizmet sunması güçlendirilecektir.
<b>Faaliyet Adı 2.3.1.1</b>	Kütüphane Faaliyeti
<b>Sorumlu Harcama Birimi veya Birimleri</b>	40.04.00.36 - ATATÜRK KÜLTÜR MERKEZİ HİZMET BİRİMLERİ
<p>» Kurum kütüphanesinin yurt içi ve yurt dışındaki üniversiteler, araştırma kurum ve kuruluşları ile araştırmacılara tanıtımı sağlanacaktır.</p> <p>» Yurt içi ve yurt dışındaki kamu, kurum ve kuruluşları ile yayın değişimi yapılarak Kurum kütüphanesi zenginleştirilecektir.</p> <p>» Okuyucu ihtiyaçları doğrultusunda kütüphane dermesi zenginleştirilecektir.</p>	

Ekonomik Kod		Ödenek
01	Personel Giderleri	224.000
02	SGK Devlet Primi Giderleri	50.000
03	Mal ve Hizmet Alım Giderleri	28.000
04	Faiz Giderleri	0
05	Cari Transferler	7.500
06	Sermaye Giderleri	0
07	Sermaye Transferleri	0
08	Borç verme	0
<b>Toplam Bütçe Kaynak İhtiyacı</b>		<b>309.500</b>
<b>Bütçe Dışı Kaynak</b>	Döner Sermaye	0,00
	Diğer Yurt İçi	0,00
	Yurt Dışı	0,00
	Toplam Bütçe Dışı Kaynak İhtiyacı	0,00
<b>Toplam Kaynak İhtiyacı</b>		<b>309.500</b>



## İDARE PERFORMANS TABLOSU

İdare Adı		40.04 - ATATÜRK KÜLTÜR MERKEZİ						
PERFORMANS HEDEFİ	FAALİYET	Açıklama	2018					
			Bütçe İçi		Bütçe Dışı		Toplam	
			(TL)	PAY (%)	(TL)	PAY (%)	(TL)	PAY (%)
1		Türk kültürünün bütünü üzerine araştırma, inceleme yapmak ve süreli yayın, kitap ve kitap dışı materyal yayımı gerçekleştirilecektir.	1.282.500,00	25,28	0,00		1.282.500,00	25,28
	1	Yayın ve Araştırma Faaliyeti	1.282.500,00	25,28	0,00		1.282.500,00	25,28
2		Türk kültürünün araştırılmasına yönelik projeler yapılacak, desteklenecek ve araştırma bursu verilecektir.	478.600,00	9,43	0,00		478.600,00	9,43
	2	Proje ve Burs Faaliyeti	478.600,00	9,43	0,00		478.600,00	9,43
3		Kurum tarafından ve gerektiğinde ilgili kurumlarla iş birliği içinde, Türk kültürüyle ilgili bilimsel toplantı ve etkinlik düzenlenecek ve uluslararası anlaşma ve protokoller gereği yapılması planlanan bilimsel faaliyetlerin hayata geçirilmesinde gerekli katkı sağlanacaktır	1.773.500,00	34,96	0,00		1.773.500,00	34,96
	3	Etkinlik Faaliyeti	1.773.500,00	34,96	0,00		1.773.500,00	34,96
4		Kurum yayınlarının hedef kitlelere ulaştırılmasına devam edilecektir.	495.000,00	9,76	0,00		495.000,00	9,76
	4	Kitap Satış ve Tanıtım Faaliyeti	495.000,00	9,76	0,00		495.000,00	9,76
5		Kurumun mali ve stratejik yönetimi güçlendirilecektir.	343.900,00	6,78	0,00		343.900,00	6,78
	5	Mali ve Stratejik Yönetim Faaliyeti	343.900,00	6,78	0,00		343.900,00	6,78
6		Kurumun fiziki, teknolojik ve insan kaynakları altyapısı güçlendirilerek görev ve hizmetlerin etkin bir şekilde yerine getirilmesine devam edilecektir.	189.000,00	3,73	0,00		189.000,00	3,73
	6	Kurum Kültürü ve Eğitim Faaliyeti	189.000,00	3,73	0,00		189.000,00	3,73
7		Kurum kütüphanesinin hedef kitlelere hizmet sunması güçlendirilecektir.	309.500,00	6,10	0,00		309.500,00	6,10
	7	Kütüphane Faaliyeti	309.500,00	6,10	0,00		309.500,00	6,10
<b>Performans Hedefleri Maliyetleri Toplamı</b>			<b>4.872.000,00</b>	<b>96,04</b>			<b>4.872.000,00</b>	<b>96,04</b>
<b>Genel Yönetim Giderleri</b>			<b>201.000,00</b>	<b>3,96</b>			<b>201.000,00</b>	<b>3,96</b>
<b>Diğer İdarelere Transfer Edilecek Kaynaklar Toplamı</b>							<b>0,00</b>	<b>0,00</b>
<b>GENEL TOPLAM</b>			<b>5.073.000,00</b>	<b>100,00</b>	<b>0,00</b>		<b>5.073.000,00</b>	<b>100,00</b>



## TOPLAM KAYNAK İHTİYACI TABLOSU

İdare Adı	40.04.00.36 - ATATÜRK KÜLTÜR MERKEZİ HİZMET BİRİMLERİ					
	Ekonomik Kodlar (I.Düzye)	FALİYET TOPLAMI	GENEL YÖNETİM GİDERLERİ TOPLAMI	DİĞER İDARELERE TRANSFER EDİLECEK KAYNAKLAR TOPLAMI	GENEL TOPLAM	
BÜTÇE KAYNAK İHTİYACI	01	Personel Giderleri	2.285.000,00	33.000,00	0,00	2.318.000,00
	02	SGK Devlet Primi Giderleri	381.000,00	0,00	0,00	381.000,00
	03	Mal ve Hizmet Alım Giderleri	1.769.000,00	168.000,00	0,00	1.937.000,00
	04	Faiz Giderleri	0,00	0,00	0,00	0,00
	05	Cari Transferler	437.000,00	0,00	0,00	437.000,00
	06	Sermaye Giderleri	0,00	0,00	0,00	0,00
	07	Sermaye Transferleri	0,00	0,00	0,00	0,00
	08	Borç verme	0,00	0,00	0,00	0,00
	09	Yedek Ödenek	0,00	0,00	0,00	0,00
		<b>Bütçe Ödeneği Toplamı</b>	<b>4.872.000,00</b>	<b>201.000,00</b>	<b>0,00</b>	<b>5.073.000,00</b>
	BÜTÇE DIŞI KAYNAK		Döner Sermaye	0,00	0,00	
		Diğer Yurt İçi Kaynaklar	0,00	0,00		0,00
		Yurt Dışı Kaynaklar	0,00	0,00		0,00
		<b>Toplam Bütçe Dışı Kaynak İhtiyacı</b>	<b>0,00</b>	<b>0,00</b>		<b>0,00</b>
<b>Toplam Kaynak İhtiyacı</b>		<b>4.872.000,00</b>	<b>201.000,00</b>	<b>0,00</b>	<b>5.073.000,00</b>	



### III.EKLER

## FAALİYETLERDEN SORUMLU HARCAMA BİRİMLERİNE İLİŞKİN TABLO

İdare Adı	40.04 - ATATÜRK KÜLTÜR MERKEZİ
-----------	--------------------------------

PERFORMANS HEDEFİ	FAALİYETLER	SORUMLU BİRİMLER
Türk kültürünün bütünü üzerine araştırma, inceleme yapmak ve süreli yayın, kitap ve kitap dışı materyal yayımı gerçekleştirilecektir		
	Yayın ve Araştırma Faaliyeti	
		ATATÜRK KÜLTÜR MERKEZİ HİZMET BİRİMLERİ
Türk kültürünün araştırılmasına yönelik projeler yapılacak, desteklenecek ve araştırma bursu verilecektir.		
	Proje ve Burs Faaliyeti	
		ATATÜRK KÜLTÜR MERKEZİ HİZMET BİRİMLERİ
Kurum tarafından ve gerektiğinde ilgili kurumlarla iş birliği içinde, Türk kültürüyle ilgili bilimsel toplantı ve etkinlik düzenlenecek ve uluslararası anlaşma ve protokoller gereği yapılması planlanan bilimsel faaliyetlerin hayata geçirilmesinde gerekli katkı sağlanacaktır		
	Etkinlik Faaliyeti	
		ATATÜRK KÜLTÜR MERKEZİ HİZMET BİRİMLERİ



<b>PERFORMANS HEDEFİ</b>	<b>FAALİYETLER</b>	<b>SORUMLU BİRİMLER</b>
Kurum yayınlarının hedef kitlelere ulaştırılmasına devam edilecektir.		
	Kitap Satış ve Tanıtım Faaliyeti	
		ATATÜRK KÜLTÜR MERKEZİ HİZMET BİRİMLERİ
Kurumun mali ve stratejik yönetimi güçlendirilecektir.		
	Mali ve Stratejik Yönetim Faaliyeti	
		ATATÜRK KÜLTÜR MERKEZİ HİZMET BİRİMLERİ
Kurumun fiziki, teknolojik ve insan kaynakları altyapısı güçlendirilerek görev ve hizmetlerin etkin bir şekilde yerine getirilmesine devam edilecektir.		
	Kurum Kültürü ve Eğitim Faaliyeti	
		ATATÜRK KÜLTÜR MERKEZİ HİZMET BİRİMLERİ
Kurum kütüphanesinin hedef kitlelere hizmet sunması güçlendirilecektir.		
	Kütüphane Faaliyeti	
		ATATÜRK KÜLTÜR MERKEZİ HİZMET BİRİMLERİ