

T.C.
BAŞBAKANLIK
ATATÜRK KÜLTÜR, DİL VE TARİH YÜKSEK KURUMU
ATATÜRK KÜLTÜR MERKEZİ BAŞKANLIĞI



2014 YILI KURUMSAL MALİ DURUM VE BEKLENTİLER RAPORU

TEMMUZ 2014

T.C
BAŞBAKANLIK
ATATÜRK KÜLTÜR, DİL VE TARİH YÜKSEK KURUMU
ATATÜRK KÜLTÜR MERKEZİ BAŞKANLIĞI
STRATEJİ GELİŞTİRME MÜDÜRLÜĞÜ



**2014 YILI
KURUMSAL MALİ DURUM
VE
BEKLENTİLER RAPORU**

İÇİNDEKİLER

İÇİNDEKİLER.....	4
GİRİŞ	5
I.OCAK - HAZİRAN 2014 DÖNEMİ BÜTÇE UYGULAMA SONUÇLARI	6
A-BÜTÇE GİDERLERİ	6
1- PERSONEL GİDERLERİ.....	9
2- SOSYAL GÜVENLİK KURUMLARINA DEVLET PRİMİ GİDERLERİ	10
3- MAL VE HİZMET ALIMLARI GİDERLERİ	11
4- CARİ TRANSFERLER	14
B- BÜTÇE GELİRLERİ	16
C- FİNANSMAN	17
II. OCAK - HAZİRAN 2014 DÖNEMİNDE YÜRÜTÜLEN FAALİYETLER	17
1- Bilimsel Faaliyetler	17
2- Yayın Faaliyetleri	18
3- Fuarlara Katılım.....	18
III. TEMMUZ- ARALIK 2014 DÖNEMİNE İLİŞKİN BEKLENTİLER VE HEDEFLER	19
A-BÜTÇE GİDERLERİ	19
B-BÜTÇE GELİRLERİ	20
C- FİNANSMAN	21
IV. TEMMUZ- ARALIK 2014 DÖNEMİNDE YÜRÜTÜLECEK FAALİYETLER	21
1- Bilimsel Faaliyetler	21
2- Yayın Faaliyetleri	22
Ek-1 BÜTÇE GİDERLERİNİN GELİŞİMİ	25
Ek-2 BÜTÇE GELİRLERİNİN GELİŞİMİ	26

GİRİŞ

5018 sayılı Kamu Mali Yönetimi ve Kontrol Kanununun 30 uncu maddesinde, genel yönetim kapsamındaki idarelerin, ilk altı aylık bütçe uygulama sonuçları, ikinci altı aya ilişkin beklentiler ve hedefler ile faaliyetlerini Temmuz ayı içinde kamuoyuna açıklayacakları hükme bağlanmıştır.

Söz konusu düzenleme ile kamu hizmetlerinin yürütülmesinde ve bütçe uygulamalarında saydamlığın ve hesap verilebilirliğin artırılması ve kamuoyunun kamu idareleri üzerindeki genel denetim ve gözetim fonksiyonunun gereği şekilde gerçekleştirilmesinin sağlanması amaçlanmıştır.

Bu amaç doğrultusunda, özel bütçe kapsamındaki kamu idareleri arasında yer alan Başkanlığımızca, yılın ilk altı aylık dönemine ilişkin bütçe uygulamaları, ikinci altı aya ilişkin beklentiler ve hedefler ile faaliyetlerinin yer aldığı kapsamlı bir rapor oluşturulmuş ve hazırlanan "Ocak- Haziran 2014 dönemi Kurumsal Mali Durum ve Beklentiler Raporu" ekleriyle birlikte aşağıda kamuoyunun bilgisine sunulmuştur.

Prof. Dr. Turan KARATAŞ

Başkan

I. OCAK-HAZİRAN 2014 DÖNEMİ

BÜTÇE UYGULAMA SONUÇLARI

A. BÜTÇE GİDERLERİ

Bilindiği üzere, 2014 yılı Merkezi Yönetim Bütçe Kanunu 27 Aralık 2013 tarih ve 28864 sayılı Mükerrer Resmi Gazetede yayımlanarak 01.01.2014 tarihinden itibaren yürürlüğe girmiştir.

Atatürk Kültür Merkezi Başkanlığına Merkezi Yönetim Bütçe Kanunu ile 2014 yılında Personel Giderleri için 1.625.000.-TL Sosyal Güvenlik Kurumlarına Devlet Primi Giderleri için 264.000 TL Mal ve Hizmet Alım Giderleri için 2.047.000.- TL Cari Transferler için 169.000.- TL olmak üzere toplam 4.105.000.-TL ödenek tahsis edilmiştir. Başkanlığımızca 590.000.-TL ödenek eklenerek toplam ödeneğimiz 4.695.000.-TL olmuştur.

Toplam ödeneğin yüzde 36'sı tutarındaki 1.690.138.-TL yılın ilk yarısında harcamaya dönüşmüştür. Bu harcama tutarı 4.105.000.-TL tutarındaki başlangıç ödeneğinin ise yüzde 41,17'si oranına karşılık gelmektedir.

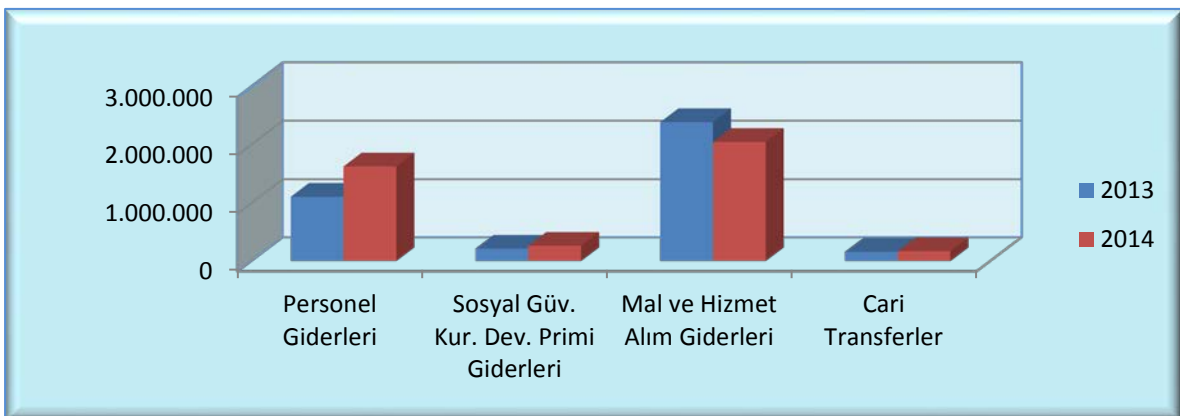
2013 yılının ilk yarısında 1.329.243.-TL gerçekleşen harcamaya göre 2014 yılının ilk yarısında ise yüzde 27,15 artış ile 1.690.138.-TL olmuştur.

Atatürk Kültür Merkezi Başkanlığının 2013 ve 2014 yıllarına ilişkin başlangıç bütçe ödeneklerinin, analitik bütçe sistemine uygun gider türleri itibariyle dağılımı ve değişim oranları aşağıdaki gösterilmiştir.

Tablo1: 2013-2014 yılı Ocak-Haziran dönemi başlangıç ödenek ve artış oranları

BÜTÇE BAŞLANGIÇ ÖDENEKLERİ	2013	2014	Artış Oranı (%)
Personel Giderleri	1.112.000	1.625.000	46,13
Sosyal Gv. Kur. Dev. Primi Giderleri	215.000	264.000	22,79
Mal ve Hizmet Alım Giderleri	2.387.000	2.047.000	-14,24
Cari Transferler	159.000	169.000	6,29

Grafik1: 2013-2014 yılı Ocak-Haziran dönemi başlangıç ödenekleri(TL)



2013 ve 2014 yılları Merkezi Yönetim Bütçe Kanunlarıyla Atatürk Kültür Merkezi Başkanlığına tahsis edilen ödeneklerin Ocak Haziran dönemi sonu itibariyle fiili gerçekleştirmelerine ilişkin ayrıntılı veriler aşağıdaki tablolarda belirtilmiştir.

Söz konusu tablolarda; 2013 yılı Ocak Haziran dönemi dikkate alındığında, 2014 yılı Ocak Haziran dönemi harcamasının % 25,90 oranında artırılarak 1.673.575.-TL Giderlerin kalan kısmı bir önceki yıldan devreden likitten karşılanmıştır. Harcamalar bazında ise 2013 yılı ilk altı aylık Bütçe Uygulama Sonuçları aşağıdadır.

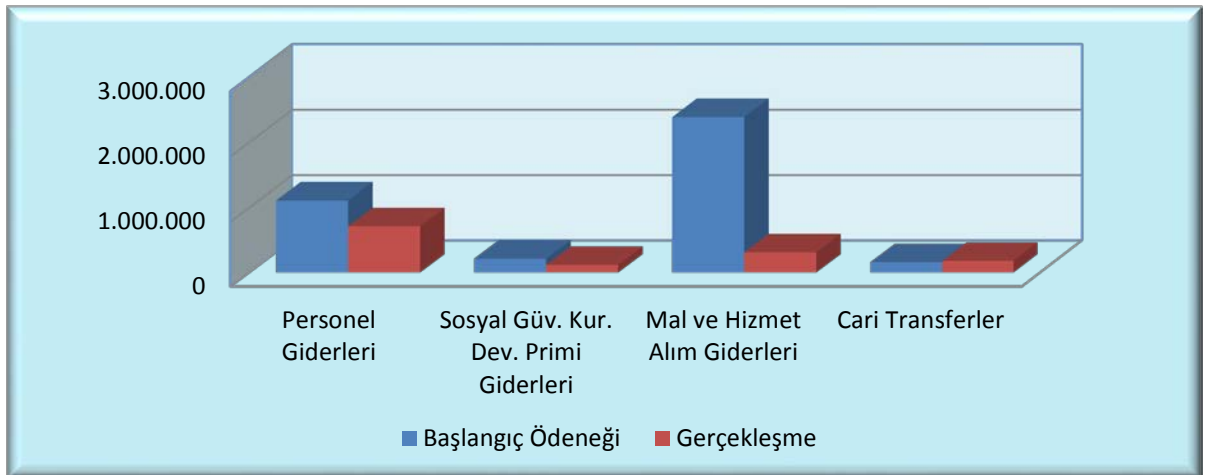
2014 yılı ilk altı ayının gerçekleşme rakamlarına göre; Personel Giderleri %40,34 artışla 1.005.429.-TL, Sosyal Güvenlik Kurumuna Devlet Primi Gideri %34,34 artışla 158.994.-TL Mal ve Hizmet Alımı Giderleri %40,83 artışla 440.053.-TL ve Cari Transferler %-62,03 azalışla 69.100.- TL olarak gerçekleşmiştir.

Atatürk Kültür Merkezi Başkanlığının 2013 ve 2014 yıllarında tahsis edilen başlangıç ödenekleri ve bu ödeneklerden ilk altı aylık dönemlerde gerçekleşen harcama tutarları ve oranları aşağıda gösterilmiştir.

Tablo2: 2013 Yılı İlk Altı Aylık Bütçe Uygulama Sonuçları

	Başlangıç Ödeneği	Gerçekleşme	Gerçekleşme Oranı %
Personel Giderleri	1.112.000	716.441	64,43
Sosyal Güv. Kur. Dev. Primi Giderleri	215.000	118.353	55,05
Mal ve Hizmet Alım Giderleri	2.387.000	312.461	13,09
Cari Transferler	159.000	181.988	114,46

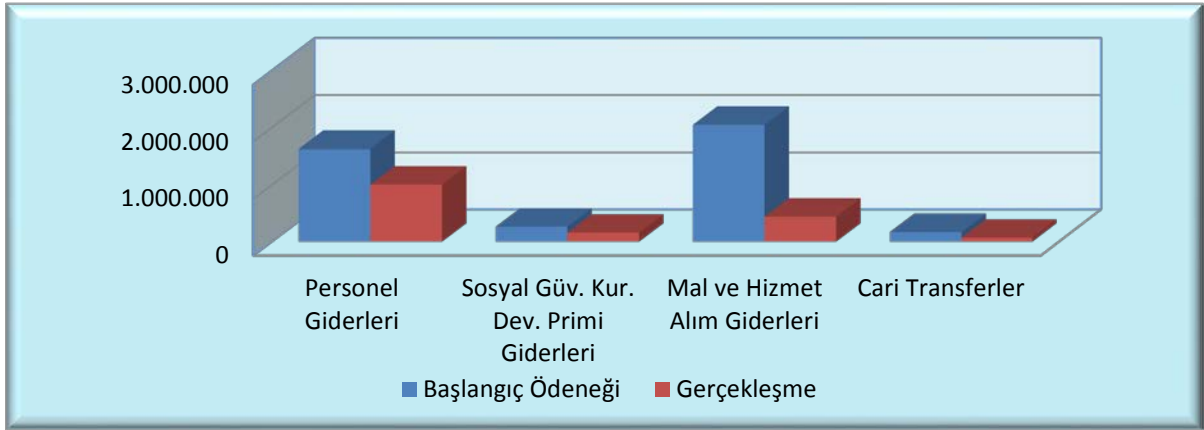
Grafik2: 2013 Yılı İlk Altı Aylık Bütçe Uygulama Sonuçları



Tablo3: 2014 Yılı İlk Altı Aylık Bütçe Uygulama Sonuçları

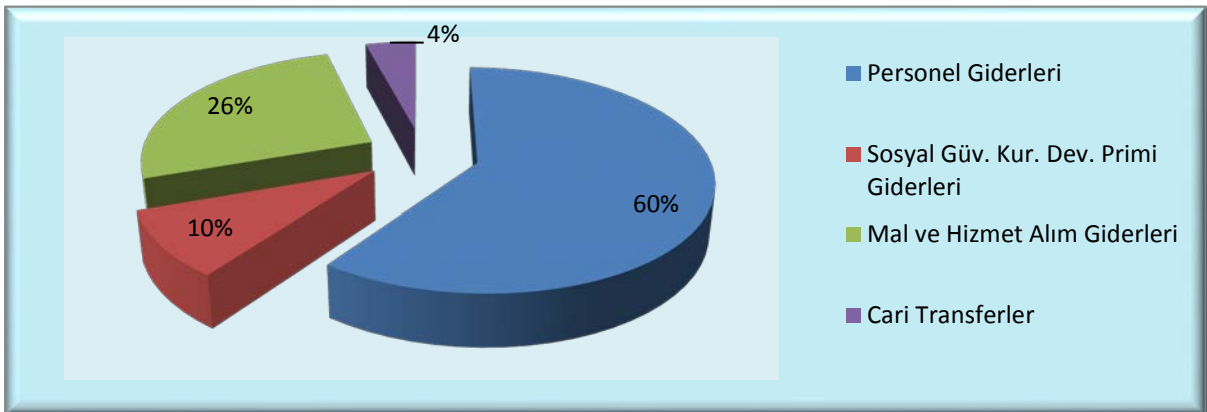
	Başlangıç Ödeneği	Gerçekleşme	Gerçekleşme Oranı %
Personel Giderleri	1.625.000	1.005.429	61,87
Sosyal Güv. Kur. Dev. Primi Giderleri	264.000	158.994	60,23
Mal ve Hizmet Alım Giderleri	2.047.000	440.053	21,5
Cari Transferler	169.000	69.100	40,89

Grafik3: 2014 Yılı İlk Altı Aylık Bütçe Uygulama Sonuçları



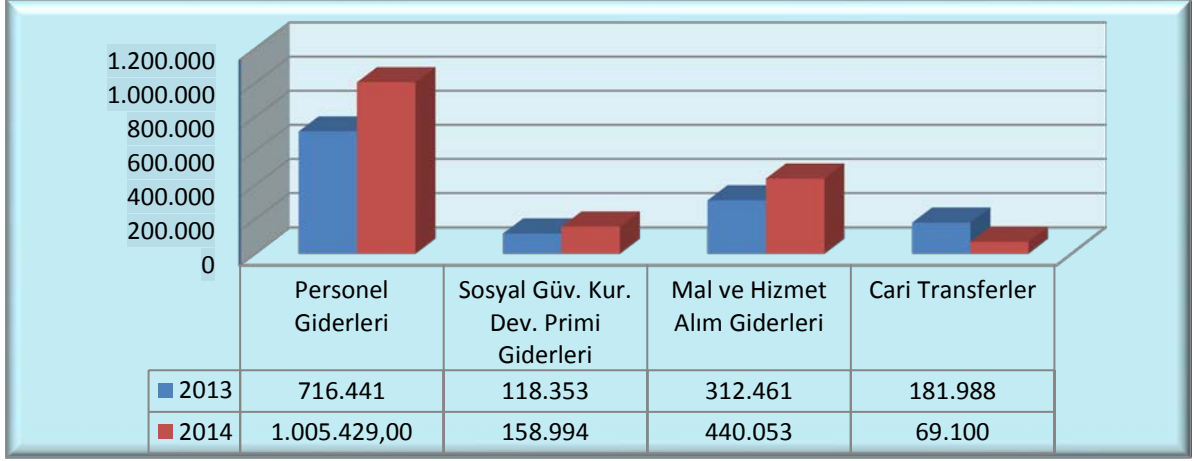
2014 yılının ilk yarısında toplam harcamaya göre ilk altı aylık kullanım oranları aşağıdaki grafikte gösterilmiştir.

Grafik4: 2014 yılı harcamalarının Ocak-Haziran dönemi kullanım oranları (%)



2013 ve 2014 yıllarının ilk altı aylık döneminde yapılan harcamalar aşağıdaki grafikte gösterilmiştir.

Grafik5: 2013 ve 2014 yılları Ocak-Haziran dönemi harcamalar(TL)



1- Personel Giderleri

Kurumumuz 2014 yılı bütçesinde personel giderleri için 1.625.000.- TL ödenek tahsis edilmiştir. Yılın ilk altı aylık döneminde personel giderleri için ayrılan ödenekten 1.005.428,80 TL harcanmış olup, bu harcama toplam personel giderleri ödeneğinin yüzde 61,87'lik kısmını oluşturmaktadır.

2014 yılının ilk altı ayında, 2013 yılının ilk altı aylık dönemine göre, personel giderlerinde yüzde 40,34 oranında artış görülmektedir. Personel giderlerindeki artışın nedeni 1 Mali Hizmetler Uzmanı, 1 Mali Hizmetler Uzman Yardımcısı, 1 Memur, 1 Bilgisayar İşletmeninin göreve başlamasıdır.

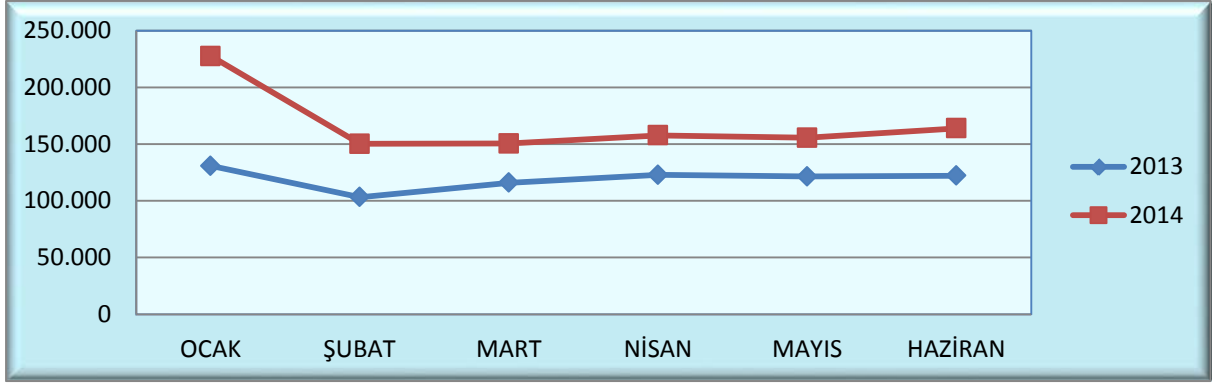
2013 ve 2014 yıllarının ilk altı aylık döneminde personel giderleri için yapılan harcamalar tabloda gösterilmiştir.

Tablo3:2013-2014 yılları personel giderleri Ocak-Haziran dönemi gerçekleştirmeleri(TL)

AYLAR	2013	2014	DEĞİŞİM ORANI %
OCAK	130.785	225.225	72,21
ŞUBAT	103.213	152.466	47,71
MART	116.004	150.539	29,77
NİSAN	122.892	157.705	28,32
MAYIS	121.399	155.612	28,18
HAZİRAN	122.148	163.882	34,16
TOPLAM	716.441	1.005.429	40,33

2013 ve 2014 yıllarının ilk altı aylık döneminde personel gider gerçekleřmeleri aylar itibariyle dađılımları ařađıdaki grafikte gsterilmiřtir.

Grafik6: 2013-2014 yılları personel giderleri iin Ocak-Haziran dnemi aylık dađılımları(TL)



2- Sosyal Gvenlik Giderleri

2014 yılı btesinde sosyal gvenlik kurumlarına devlet primi giderleri iin 264.000,00.- TL denek tahsis edilmiřtir. Yılın ilk altı aylık dneminde sosyal gvenlik kurumlarına devlet primi giderleri iin ayrılan denekten 158.994,00 TL harcanmıř olup, bu harcama toplam sosyal gvenlik kurumlarına devlet primi giderleri denegiinin yzde 60,23'lk kısmını oluřturmaktadır.

2014 yılının ilk altı ayında, 2013 yılının ilk altı aylık dnemine gre, sosyal gvenlik kurumlarına devlet primi giderlerinde yzde 34,34 oranında artıř grlmektedir.

Kurumumuza 2014 yılının ilk altı aylık dnemde 1 Mali Hizmetler Uzmanı, 1 Mali Hizmetler Uzman Yardımcısı, 1 Memur, 1 Bilgisayar İřletmeninin greve bařlaması nedeniyle sosyal gvenlik kurumlarına devlet primi giderlerinde artıř grlmektedir.

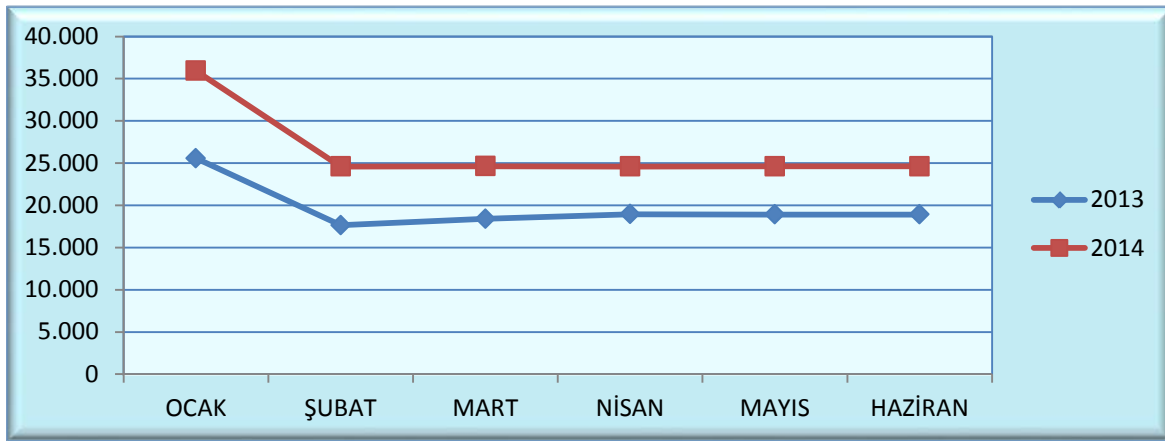
2013 ve 2014 yıllarının ilk altı aylık dneminde sosyal gvenlik kurumlarına devlet primi giderleri iin yapılan harcamalar tabloda gsterilmiřtir.

Tablo4: 2013-2014 yılları sosyal güvenlik kurumlarına devlet primi giderleri Ocak-Haziran dönemi gerçekleştirmeleri(TL)

AYLAR	2013	2014	DEĞİŞİM ORANI %
OCAK	25.559	35.930	28,86
ŞUBAT	17.633	24.607	28,34
MART	18.398	24.628	25,29
NİSAN	18.946	24.602	22,99
MAYIS	18.910	24.617	23,18
HAZİRAN	18.907	24.608	23,16
TOPLAM	118.353	158.994	25,56

2013 ve 2014 yıllarının ilk altı aylık döneminde sosyal güvenlik kurumlarına devlet primi gider gerçekleştirmeleri aylar itibarıyla dağılımı aşağıdaki grafikte gösterilmiştir.

Grafik7: 2013-2014 yılları sosyal güvenlik giderleri için Ocak-Haziran dönemi aylık dağılımı(TL)



3-Mal ve Hizmet Alım Giderleri

2014 yılı bütçesinde mal ve hizmet alım giderleri için 2.047.000,00 TL ödenek tahsis edilmiştir. Yılın ilk altı aylık döneminde mal ve hizmet alım giderleri için ayrılan ödenekten 440.053,00.- TL harcanmış olup, bu harcama mal ve hizmet alım giderleri ödeneğinin yüzde 21.50'lik kısmını oluşturmaktadır.

2014 yılının ilk altı ayında, 2013 yılının ilk altı aylık dönemine göre, mal ve hizmet alımları giderlerinde yüzde 40,83 oranında artış görülmektedir.

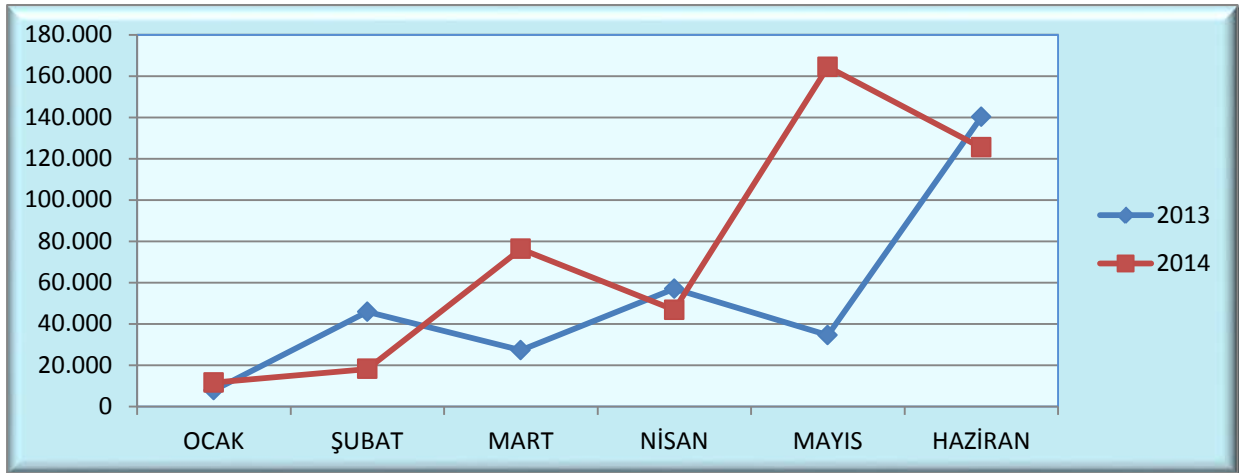
2013 ve 2014 yıllarının ilk altı aylık döneminde mal ve hizmet alımları giderleri için yapılan harcamalar aşağıdaki tabloda gösterilmiştir.

Tablo5: 2013-2014 yılları mal ve hizmet alım giderleri Ocak–Haziran dönemi gerçekleştirmeleri(TL)

AYLAR	2013	2014	DEĞİŞİM ORANI %
OCAK	7.827	8.237	4,97
ŞUBAT	45.842	21.423	53,26(azalış)
MART	27.219	72.926	62,67
NİSAN	56.935	44.013	22,69(azalış)
MAYIS	34.476	154.863	77,73
HAZİRAN	140.162	138.591	1,12(azalış)
TOPLAM	312.461	440.053	28,99

2013 ve 2014 yıllarının ilk altı aylık döneminde mal ve hizmet gider gerçekleştirmeleri aylar itibariyle dağılımı aşağıdaki grafikte gösterilmiştir.

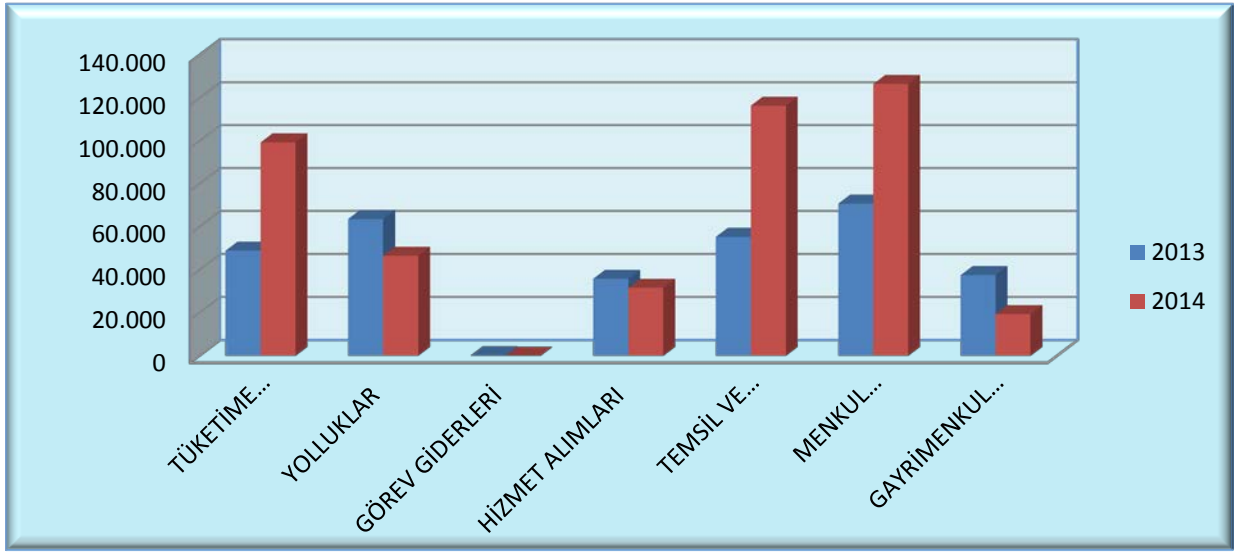
Grafik8: 2013-2014 yılları mal ve hizmet alım giderleri Ocak–Haziran dönemi aylık dağılımı (TL)



Tablo6: 2013-2014 yılı Ocak–Haziran dönemi mal ve hizmet alımları için yapılan harcamaların toplam harcamaya göre dağılımı(TL)

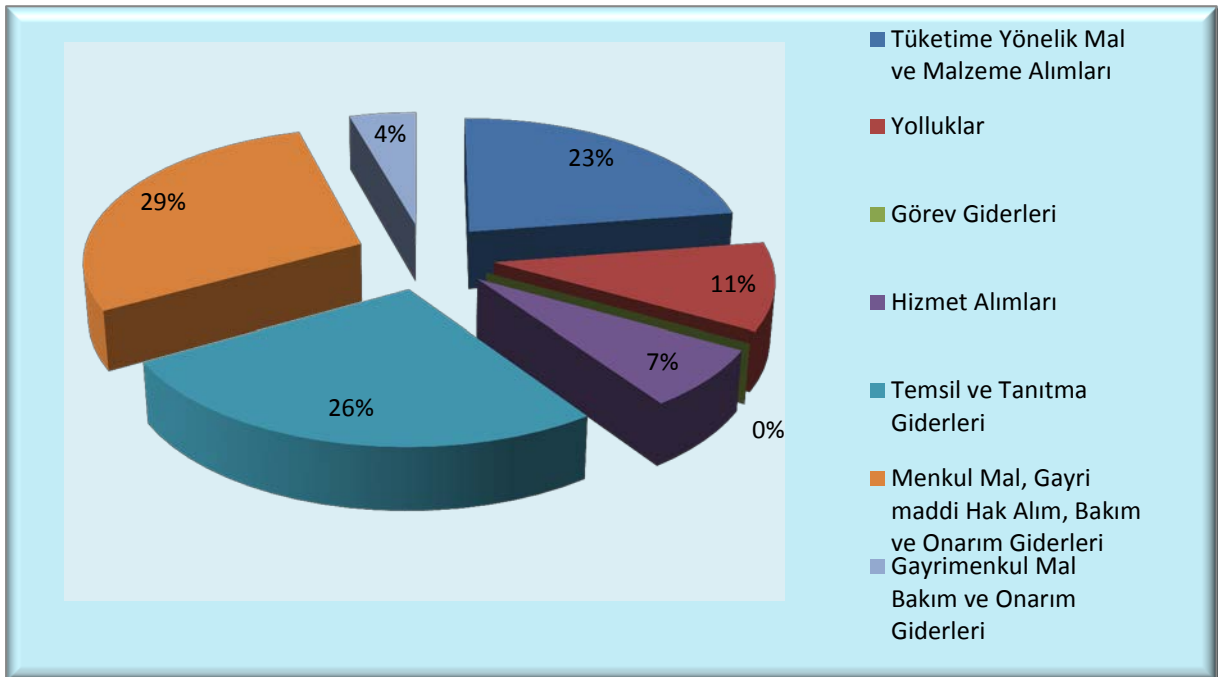
	2013	2014	DEĞİŞİM ORANI %
Tüketime Yönelik Mal ve Malzeme Alımları	48.913	99.344	103,1
Yolluklar	63.654	46.600	26,79(azalış)
Görev Giderleri	213	0	0
Hizmet Alımları	35.888	31.608	11,93(azalış)
Temsil ve Tanıtma Giderleri	55.376	116.490	110,36
Menkul Mal, Gayri maddi Hak Alım, Bakım ve Onarım Giderleri	70.865	126.589	78,63
Gayrimenkul Mal Bakım ve Onarım Giderleri	37.552	19.422	48,28(azalış)
MAL VE HİZMET ALIM GİDERLERİ	312.461	440.053	40,83

Grafik9: 2013-2014 yılı Ocak–Haziran dönemi mal ve hizmet alımları için yapılan harcamaların toplam harcamaya göre dağılımı(TL)



Mal ve Hizmet Alımları Giderleri içinde bulunan Tüketime Yönelik Mal ve Malzeme Alımları, Temsil ve Tanıtma Giderleri, Menkul Mal, Gayri maddi Hak Alım, Bakım ve Onarım Giderlerinin artış nedeni, Başkan ve Başkan Yardımcısının atanması Bilim Kurulunun oluşturulması nedeniyle 2013 yılına göre kurum faaliyetlerinde artış olmuştur.

Grafik10: 2014 yılı Ocak – Haziran dönemi mal ve hizmet alımları için yapılan harcamaların toplam harcamaya göre dağılımı(%)



4-Cari Transferler

2014 yılı bütçesinde cari transferler için 169.000,00 TL başlangıç ödeneği tahsis edilmiştir. Kurumumuzca 6363 sayılı Kanun'un 6/6'ncı maddesi gereği, 120.000,00 TL likit karşılığı ödenek kaydı işlemi yapılarak toplam ödenek 289.000,00 TL olmuştur.

Yılın ilk altı aylık döneminde cari transferler için ayrılan ödenekten 69.100,00 TL harcanmış olup, bu harcama cari transferler için ayrılmış toplam ödeneğinin (yıl içinde yapılan ekleme dâhil) yüzde 23,91'lik kısmını oluşturmaktadır.

2014 yılının ilk altı ayında, 2013 yılının ilk altı aylık dönemine göre, cari transfer harcamalarında yüzde 66,97 oranında azalış olmuştur.

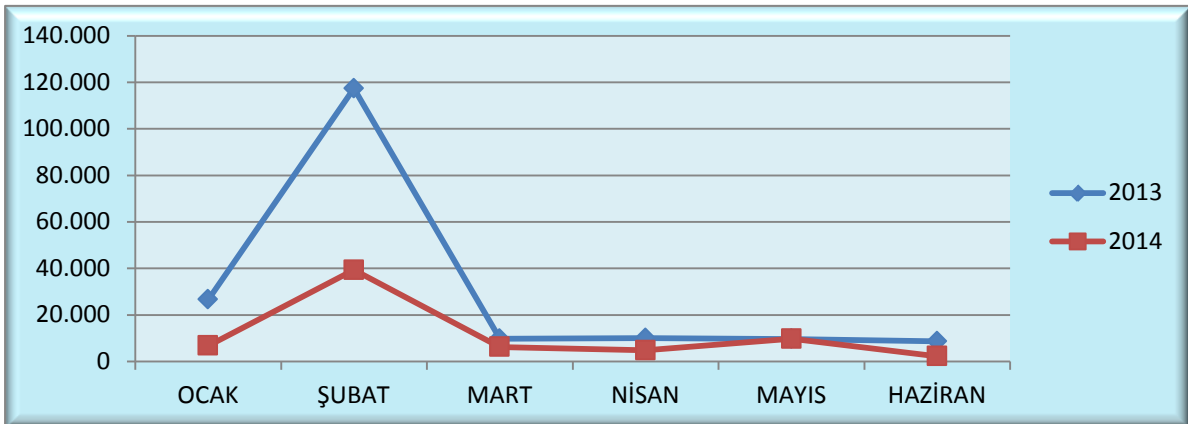
2013-2014 yıllarının ilk altı aylık döneminde cari transferler gider gerçekleştirmeleri aylar itibariyle aşağıdaki tabloda gösterilmiştir.

Tablo7: 2013-2014 yılları cari transferler ödenek durumu ve Ocak-Haziran dönemi gerçekleştirmeleri (TL)

AYLAR	2013	2014	DEĞİŞİM ORANI %
OCAK	26.600	6.750	74,62(azalış)
ŞUBAT	117.323	39.350	66,46(azalış)
MART	9.767	6.250	36(azalış)
NİSAN	10.000	4.750	52,50(azalış)
MAYIS	9.654	9.750	0,98
HAZİRAN	8.644	2.250	73,97(azalış)
TOPLAM	181.988	69.100	62,03(azalış)

2013 ve 2014 yıllarının ilk altı aylık döneminde cari transferler harcamalarının aylar itibariyle dağılımı aşağıdaki grafikte gösterilmiştir.

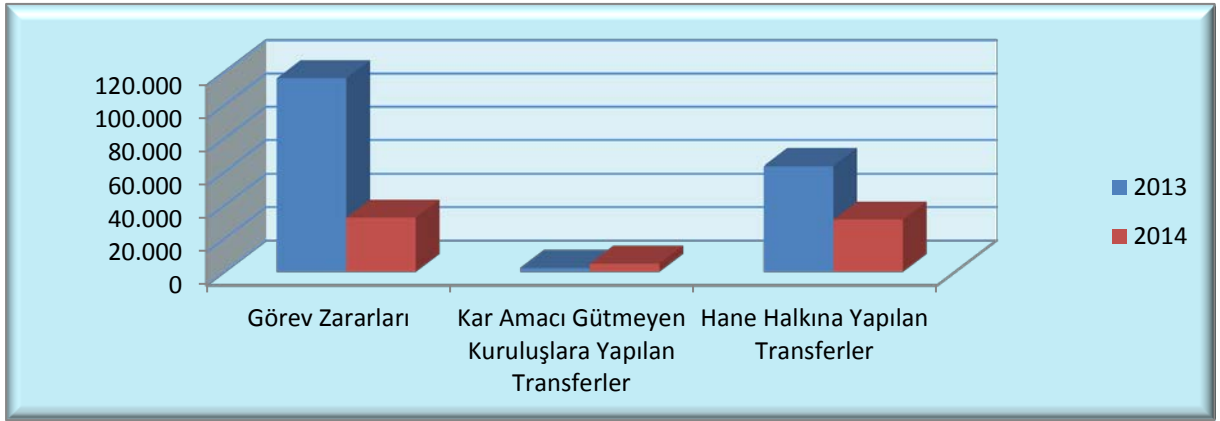
Grafik11: 2013-2014 yılları cari transferler giderleri Ocak-Haziran dönemi aylık dağılımı (TL)



Tablo8: : 2013-2014 yılı Ocak–Haziran dönemi cari transferler için yapılan harcamaların toplam harcamaya göre dağılımı(TL)

	2013	2014	DEĞİŞİM ORANI%
Görev Zararları	116.131	32.600	71,92(azalış)
Kar Amacı Gütmeyen Kuruluşlara Yapılan Transferler	2.357	5.000	112,09
Hane Halkına Yapılan Transferler	63.500	31.500	50,39(azalış)
Cari Transferler	181.988	69.100	62,03(azalış)

Grafik12: 2013-2014 yılı Ocak–Haziran dönemi cari transferler için yapılan harcamaların toplam harcamaya göre dağılımı(TL)

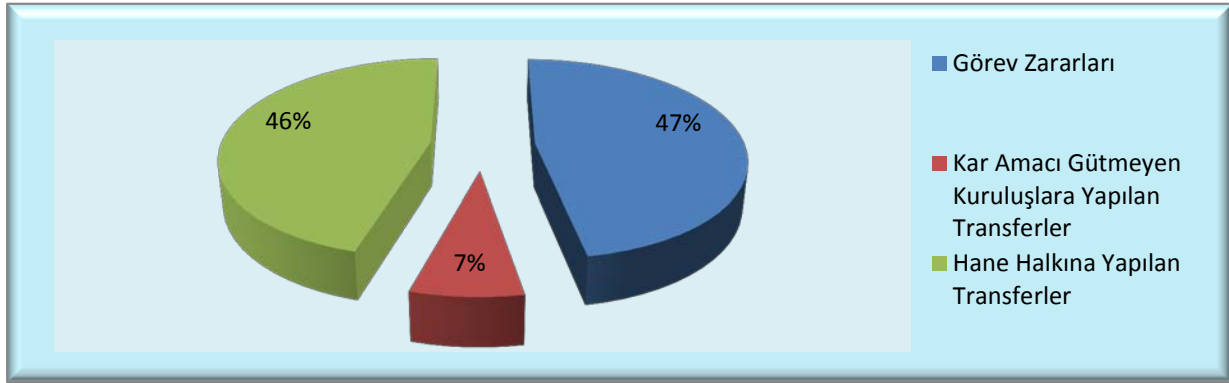


2014 yılı Görev Zararları harcamasındaki azalışın nedeni bu dönemde emekli olan personelin bulunmamasıdır.

Kurumumuza 1 Mali Hizmetler Uzmanı, 1 Mali Hizmetler Uzman Yardımcısı, 1 Memur, 1 Bilgisayar İşletmeninin göreve başlaması nedeniyle kar amacı gütmeyen kuruluşlara yapılan transferler kaleminde yer alan memurların öğle yemeğine yardım gideri artış göstermiştir.

Hane halkına yapılan transferler ödeneğine Maliye Bakanlığı tarafından ödenek verilmediği için yıl içinde 120.000,00.-TL likit karşılığı ödenek ekleme işlemi yapılmış olup, içerisinde bulunan burs ücretleri bu şekilde karşılanmıştır. 2013 yılına göre 2014 yılının ilk altı ayında burs alan kişi sayısı azaldığından harcamada azalış görülmektedir. 2014 yılını ilk yarısında 4 yüksek lisans, 3 doktora bursu verilmiştir.

Grafik13: 2014 yılı Ocak – Haziran dönemi cari transferler için yapılan harcamaların toplam harcamaya göre dağılımı(%)



B.BÜTÇE GELİRLERİ

2013 yılı Teşebbüs ve Mülkiyet Gelirleri olarak 161.000.-TL tahmin edilmiş olup 2013 yılının ilk altı aylık dönemi içinde 73.818.-TL (Mal ve Hizmet Satış Gelirleri; Şartname, Kitap satış yayın geliri ve Kargo geliri) olarak gerçekleşmiştir.

2013 yılı ilk altı aylık dönemi için Hazine yardımından 1.611.880.-TL ödenek alınmıştır.

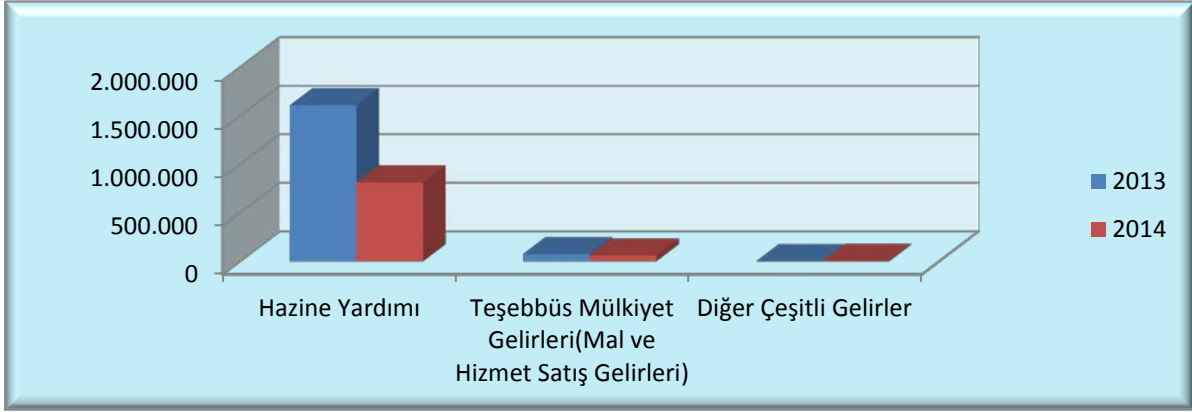
2014 yılında Teşebbüs Mülkiyet Gelirleri olarak tahmin edilen 170.000.-TL tahmin edilmiş olup, 2014 yılının ilk altı aylık dönemi içinde 60.600.-TL (Mal ve Hizmet Satış Gelirleri; Şartname, Kitap satış yayın geliri ve Kargo geliri) olarak gerçekleşmiştir.

2014 yılı ilk altı aylık dönemi için Hazine yardımından 814.600.-TL ödenek alınmıştır.

Tablo9:2013-2014 yılı Ocak-Haziran dönemi gelirlerin dağılımı(TL)

Bütçe Gelirleri	2013	2014	Değişim Oranı%
Hazine Yardımı	1.611.880	814.600	49,46(azalış)
Teşebbüs Mülkiyet Gelirleri(Mal ve Hizmet Satış Gelirleri)	73.818	60.600	17,91(azalış)
Diğer Çeşitli Gelirler	81	1.955	
TOPLAM	1.685.780	877.188	48,08(azalış)

Grafik14: 2013-2014 yılı Ocak-Haziran dönemi gelirlerin dağılımı(TL)



C.FİNANSMAN

Kurumumuzun bütçe giderleri, hazine yardımı ve kendi öz gelirleri olan; yayın satış ve diğer gelirlerle finanse edilmektedir.

II. OCAK-HAZİRAN 2014 DÖNEMİNDE YÜRÜTÜLECEK FAALİYETLER

1. Bilimsel Faaliyetler

1-1 Nisan 2014 tarihinde Başkanlığımız tarafından Ankara'da **Vefatının Yıldönümünde Prof. Dr. Oktay Aslanapa'yı Anma Paneli** düzenlenmiştir.

2-14-18 Nisan 2014 tarihleri arasında Başkanlığımız tarafından Ankara'da **Kültür Seminerleri** düzenlenmiştir.

3- 24-26 Nisan 2014 tarihleri arasında Kırgız- Manas Üniversitesi- Atatürk Kültür Merkezi Başkanlığı işbirliğiyle Bişkek-Kırgızistan' da **Ord. Prof. Dr. Bübüyna ORUZBAYEVA'nın Doğumunun 90. Yılında İthafen VI. Uluslararası Genç Türkologlar Sempozyumu** düzenlenmiştir.

4- 25-27 Nisan 2014 tarihleri arasında Yıldırım Beyazıt Üniversitesi ve Atatürk Kültür Merkezi Başkanlığı işbirliğiyle Ankara'da **Necati Öner'e Armağan Birlikte Yaşamak Sempozyumu** düzenlenmiştir.

5- 05 Mayıs 2014 tarihinde Osmangazi Üniversitesi ve Atatürk Kültür Merkezi Başkanlığı işbirliğiyle Eskişehir'de **III. Ulusal Yunus Emre Çalıştayı** (Değerler Eğitimi Açısından Yunus Emre) düzenlenmiştir.

6- 8-10 Mayıs 2014 tarihleri arasında Bülent Ecevit Üniversitesi ve Atatürk Kültür Merkezi **işbirliğiyle** Zonguldak'ta **II. Uluslararası Türk ve Dünya Edebiyatları arasında Etkileşimler** düzenlenmiştir.

2.Yayın Faaliyetleri

2014 yılı Ocak-Haziran döneminde 3 adet tıpkıbasım yapılmıştır. Bu dönemde süreli yayın ve yeni basımımız olmamıştır.

Kurumumuz tarafından 2014 yılı Ocak-Haziran döneminde 6208 kitap, 1701 süreli yayın ve 18 CD olmak üzere toplam 7927 adet yayın yurtiçindeki; 1658 kitap, 344 süreli yayın ve 14 CD olmak üzere toplam 2016 adet yayın yurtdışındaki üniversiteler, kütüphaneler ve diğer kamu, kurum, kuruluş ve kişiye ücretsiz olarak dağıtılmıştır.

Basımı yapılan yayınlar

- a) Mesih-i Divanı (II. Baskı) - Prof. Dr. Mine MENGİ
- b) Türk Düşünce Tarihi (II. Baskı) - Prof. Dr. Hüseyin Gazi TOPDEMİR
- c) Türk Halk Müziği El Kitabı Terim Sözlüğü (II. Baskı) - Dr. Mehmet ÖZBEK

3-Fuarlara Katılım

2014 yılı Ocak-Haziran döneminde 5 kez kitap fuarına gidilmiştir. Bu fuarlardan toplam 60.600.-TL kitap satış geliri elde edilmiştir.

- a) 14-19 Ocak 2014, TÜYAP Adana Kitap Fuarı
- b) 15-23 Mart 2014, TÜYAP Bursa Kitap Fuarı
- c) 04-13 Nisan 2014, Erzurum Kitap Fuarı
- ç) 19-27 Nisan 2014, İzmir Kitap Fuarı
- d) 17-25 Mayıs 2014, Kocaeli Kitap Fuarı

III. TEMMUZ-ARALIK 2014 DÖNEMİ BEKLENTİLER VE HEDEFLER

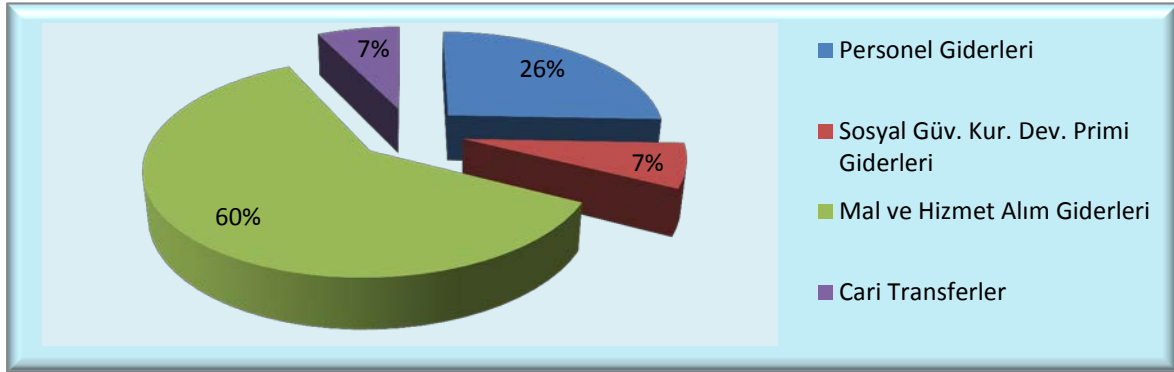
A-BÜTÇE GİDERLERİ

Yılın ilk altı aylık diliminde yapılan harcamalar sonucunda, yıl içinde eklemeler dâhil toplam ödenekten 3.004.861,14 TL kalmıştır. Geriye kalan ödeneğin yılın ikinci altı aylık diliminde harcanması beklenmektedir.

Tablo10: 2014 yılı Temmuz – Aralık dönemi geriye kalan ödeneğin dağılımı(TL)

Personel Giderleri	769.571
Sosyal Gv. Kur. Dev. Primi Giderleri	205.006
Mal ve Hizmet Alım Giderleri	1.812.630
Cari Transferler	217.650
TOPLAM	3.004.857

Grafik15: 2014 yılı Temmuz – Aralık dönemi geriye kalan ödeneğin dağılımı(%)



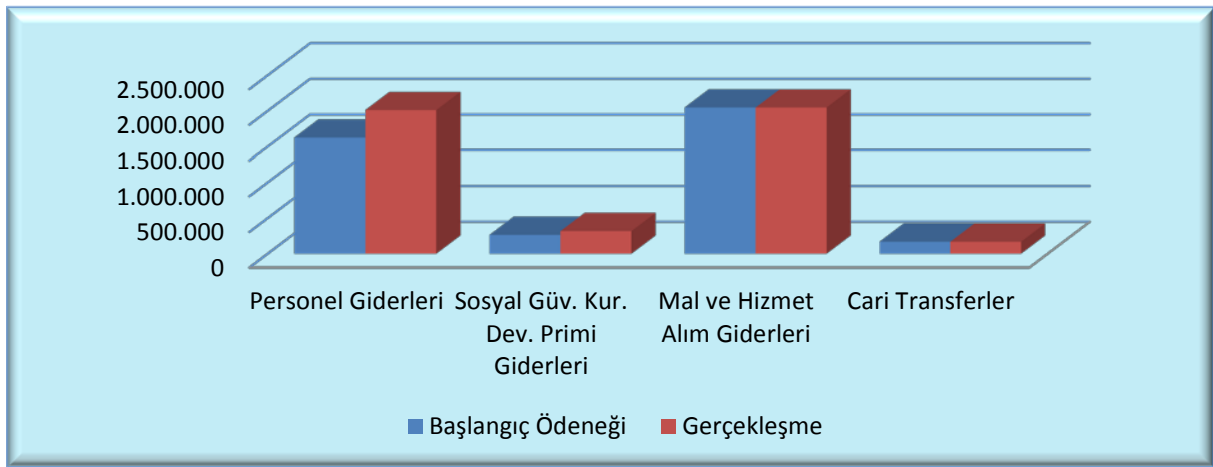
Merkezi Ynetim Bte Kanunu ile 2014 yılında Atatrk Kltr Merkezi Başkanlıđına tahsis edilen deneklerin yılsonu itibariyle gerekleşme oranlarının ařađıdaki tabloda belirtildiđi řekilde oluşacađı tahmin edilmektedir.

Tahsis edilen deneklerin gider trleri itibariyle dađılımı ve 2014 yılı sonu itibariyle gerekleşme tahmini ve oranları ařađıdaki grafikte gsterilmiřtir.

Tablo11:2014 yılı Temmuz-Aralık dönemi gerçekleşme tahmini(TL)

	Başlangıç Ödeneği	Gerçekleşme
Personel Giderleri	1.625.000	2.010.858
Sosyal Güv. Kur. Dev. Primi Giderleri	264.000	318.000
Mal ve Hizmet Alım Giderleri	2.047.000	2.047.000
Cari Transferler	169.000	169.000

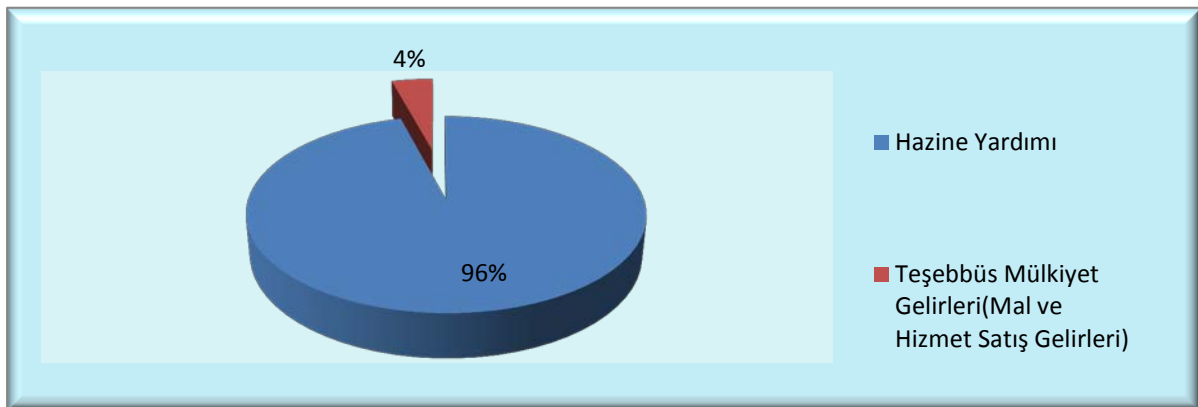
Grafik16: 2014 yılı temmuz-Aralık dönemi gerçekleşme tahmini(TL)



B. BÜTÇE GELİRLERİ

2014 yılında 4.105.000,00TL tahmin edilen gelire karşılık, ilk altı aylık dilimde 877.188,00.-TL gerçekleşme olmuştur. Geriye kalan 3.227.812,00.-TL'nin yılın ikinci altı aylık diliminde gerçekleşmesi beklenmektedir.

Grafik17: 2014 yılı Temmuz – Aralık dönemi gelir dağılımı(%)



C.FİNANSMAN

Kurumumuzun bütçe giderleri, hazine yardımı ve kendi öz gelirleri olan; yayın satış ve diğer gelirlerle finanse edilmektedir.

IV. TEMMUZ-ARALIK 2014 DÖNEMİNDE YÜRÜTÜLECEK FAALİYETLER

1. Bilimsel Faaliyetler

- 1- 21-24 Ağustos 2014 tarihleri arasında Başkanlığımız tarafından Bitlis-Tatvan-Ahlat 'da **Bitlis Tatvan Yöresi Kültür Gezisi** düzenlenecektir.
- 2- 15-17 Eylül 2014 tarihleri arasında Ardahan Üniversitesi ve Atatürk Kültür Merkezi Başkanlığı işbirliğiyle Tebriz-İran'da **Kafkasya'ya Genç Bakışlar II** adlı sempozyumu düzenlenecektir.
- 3- 16-18 Ekim 2014 tarihleri arasında Çukurova Üniversitesi ve Atatürk Kültür Merkezi Başkanlığı işbirliğiyle Adana'da **Doğumunun 100. Yılında Orhan Kemal Sempozyumu** düzenlenecektir.
- 4- 16-19 Ekim 2014 tarihleri arasında Ahilik Kültürünü Araştırma ve Uygulama Merkezi işbirliğiyle Üsküp'te **Balkanlarda Türk Kültürü ve Ahilik** adlı çalıştay düzenlenecektir.
- 5- 23-25 Ekim 2014 tarihleri arasında Piriştine Üniversitesi ve Atatürk Kültür Merkezi Başkanlığı işbirliğiyle Piriştine-Kosova'da **Vefatının 110. Yılında Şemseddin Sami Bilgi Şöleni** düzenlenecektir.
- 6- 31 Ekim 2014-2 Kasım 2014 tarihleri arasında Karatekin Üniversitesi ve Atatürk Kültür Merkezi Başkanlığı işbirliğiyle Çankırı'da **II. Uluslararası Türkiyat Sempozyumu I. Dünya Savaşı'nın Türk Edebiyatındaki Yansımaları** adlı sempozyum Düzenlenecektir.
- 7- Ekim 2014-Mayıs 2015 tarihleri arasında Başkanlığımız tarafından Ankara'da **Kültür Söyleyişleri** düzenlenecektir.
- 8- 6 Kasım 2014 tarihinde Başkanlığımız tarafından **Vefatının 450. Yılında Matrakçı Nasuh Paneli** düzenlenecektir.

2. Yayın Faaliyetleri

2014 yılı Ocak-Haziran döneminde 7 adet tıpkıbasım ve 5 adet yeni basım yapılacaktır. Bu dönemde 3 adet süreli yayın basılacaktır.

Basımı yapılan tıpkıbasımlar:

- a) Türk El Sanatları (I-II-III) - Prof. Dr. H. Örcün BARIŞTA
- b) Türk OKÇULUĞU (II . Baskı) - Ünsal YÜCEL
- c) Türk Kültüründe Taşlar (II. Baskı) - Prof. Dr. Hakkı ACUN
- ç) Nasrettin HOCA (II. Baskı) - Prof. Dr. Saim SAKAOĞLU
- d) Osmanlı Devletinde Hekimbaşılık (II. Baskı) - Prof. Dr. Ali Haydar BAYAT
- e) Dede Korkut Halk Hikâyeleri Tesiri ile Anadolu'da Teşekkül Eden Halk Hikâyeleri (II. Baskı) - Prof. Dr. Metin EKİCİ
- f) Babür Divanı (II. Baskı) - Prof. Dr. Bilal YÜCEL
- g) Başlangıcından Cumhuriyet Dönemine Kadar Türklerde Resim (II. Baskı) – Yrd. Doç. Dr. Seyfi BAŞKAN

Basımı Yapılan Süreli Yayınlar:

- a) Vefatının 300. Yılında Şair Nabi Sempozyum Kitabı - AKM Haz: Prof. Dr. Ali BAKKAL
- b) Anadolu Selçuklu ve Osmanlı Darüşşifaları - Prof. Dr. Gönül CANTAY
- c) Manchester Osmanlı Minyatürleri Albümü - Prof. Dr. Fikret TURAN
- ç) Türk Hat Sanatının Şaheserleri - Prof. Dr. M. Uğur DERMAN

Basımı Yapılan Süreli Yayınlar

- a) Erdem Dergisi sayı:66
- b) Erdem Dergisi sayı:67
- c) Arış Dergisi sayı: 10

Başkanlığımız Strateji Geliştirme Müdürlüğü tarafından hazırlanan 2014 yılı Mali Durum ve Beklentiler Raporu görüşlerinize arz edilmiştir.

31.07.2014

Bedriye YÜKSEL

Strateji Geliştirme Müdürü

U Y G U N D U R
Elektronik Ağ' da Yayınlanabilir.

Prof. Dr. Turan KARATAŞ
Atatürk Kültür Merkezi Başkanlığı Başkanı

EK-1 BÜTÇE GİDERLERİNİN GELİŞİMİ

	2013 GERÇEKLE ŞME TOPLAMI	2014 BAŞLANGI Ç ÖDENEĞİ	OCAK GERÇEKLEŞME		ŞUBAT GERÇEKLEŞME		MART GERÇEKLEŞME		NİSAN GERÇEKLEŞME		MAYIS GERÇEKLEŞME		HAZİRAN GERÇEKLEŞME		OCAK-HAZİRAN GERÇEKLEŞME TOPLAMI		ARTIŞ ORANI * (%)	OCAK- HAZİRAN GERÇEK. ORANI **		2014 YILSONU GERÇEKLE ŞME TAHMİNİ
			2013	2014	2013	2014	2013	2014	2013	2014	2013	2014	2013	2014	2013	2014		2013	2014	
01 - PERSONEL GİDERLERİ	1.502.465	1.625.000	130.785	225.225	103.213	152.466	116.004	150.539	122.892	157.705	121.399	155.612	122.148	163.881	716.441	1.005.429	40,34	47,68	61,87	2.010.858
MEMURLAR	1.502.465	1.625.000	130.785	225.225	103.213	152.466	116.004	150.539	122.892	157.705	121.399	155.612	122.148	163.881	716.441	1.005.429	40,34	47,68	61,87	2.010.858
02 - SOSYAL GÜVENLİK KURUMLARINA DEVLET PRİMİ GİDERLERİ	235.294	264.000	25.559	35.930	17.633	24.607	18.398	24.628	18.946	24.602	18.910	24.617	18.907	24.609	118.353	158.994	34,34	50,30	60,22	318.000
MEMURLAR	235.294	264.000	25.559	35.930	17.633	24.607	18.398	24.628	18.946	24.602	18.910	24.617	18.907	24.609	118.353	158.994	34,34	50,30	60,22	318.000
03 - MAL VE HİZMET ALIM GİDERLERİ	1.016.267	2.047.000	7.827	8.237	45.842	21.423	27.219	72.926	56.935	44.013	34.476	154.863	140.161	138.591	312.461	440.053	40,83	30,75	21,50	2.047.000
TÜKETİME YÖNELİK MAL VE MALZEME ALIMLARI	183.013	651.000	0	0	12.817	1.550	1.586	38.456	15.099	2.057	2.424	1.357	16.988	55.924	48.913	99.344	103,10	26,73	15,26	651.000
YOLLUKLAR	171.664	533.500	1.750	1.300	3.217	2.834	12.247	977	0	3.007	7.238	22.159	39.203	16.323	63.654	46.600	-26,79	37,08	8,73	533.500
GÖREV GİDERLERİ	1.287	8.000	0	0	0	0	159	0	0	0	54	0	0	0	213	0	0,00	16,58	0,00	8.000
HİZMET ALIMLARI	98.062	167.800	3.369	2.919	5.340	6.296	6.784	6.593	1.771	4.932	13.453	7.847	5.172	3.022	35.888	31.608	-11,93	36,60	18,84	167.800
TEMSİL VE TANITMA GİDERLERİ	252.427	467.500	0	4.018	6.188	2.448	445	9.555	418	6.800	7.578	43.756	40.746	49.913	55.376	116.490	110,36	21,94	24,92	467.500
MENKUL MAL,GAYRİMADDİ HAK ALIM, BAKIM VE ONARIM GİDERLERİ	175.966	207.900	2.708	0	18.180	8.296	5.998	16.995	39.648	9.785	2.091	79.055	2.240	12.458	70.865	126.589	78,63	40,27	60,89	207.900
GAYRİMENKUL MAL BAKIM VE ONARIM GİDERLERİ	133.848	11.300	0	0	100	0	0	349	0	17.432	1.639	690	35.813	950	37.552	19.422	-48,28	28,06	171,87	11.300
05 - CARİ TRANSFERLER	292.308	169.000	26.600	6.750	117.323	39.350	9.767	6.250	10.000	4.750	9.654	9.750	8.644	2.250	181.988	69.100	-62,03	62,26	40,89	236.500
GÖREV ZARARLARI	171.951	157.000	26.600	0	89.531	32.600	0	0	0	0	0	0	0	0	116.131	32.600	-71,93	67,54	20,76	157.000
HAZİNE YARDIMLARI	0	0	0	0	0	0	0	0	0	0	0	0	0	0	0	0	0,00	0,00	0,00	
KAR AMACI GÜTMİYEN KURULUŞLARA YAPILAN TRANSFERLER	7.357	12.000	0	0	1.043	0	517	0	0	0	404	5.000	394	0	2.357	5.000	112,09	32,04	41,67	12.000
HANE HALKINA YAPILAN TRANSFERLER	113.000	0	0	6.750	26.750	6.750	9.250	6.250	10.000	4.750	9.250	4.750	8.250	2.250	63.500	31.500	-50,39	56,19	0,00	67.500
TOPLAM	3.046.334	4.105.000	190.771	276.142	284.011	237.846	171.389	254.343	208.773	231.071	184.439	344.842	289.860	329.331	1.329.243	1.673.575	25,90	43,63	40,77	4.612.358

EK-2 BÜTÇE GELİRLERİNİN GELİŞİMİ

	2013 GERÇEKLEŞ ME TOPLAMI	2014 BAŞLANGIÇ ÖDENEĞİ	OCAK GERÇEKLEŞME		ŞUBAT GERÇEKLEŞME		MART GERÇEKLEŞME		NİSAN GERÇEKLEŞME		MAYIS GERÇEKLEŞME		HAZİRAN GERÇEKLEŞME		OCAK-HAZİRAN GERÇEKLEŞME TOPLAMI		ARTIŞ ORANI* (%)	OCAK-HAZİRAN GERÇEK. ORANI ** (%)		2014 YILSONU GERÇEKL EŞME TAHMİNİ
			2013	2014	2013	2014	2013	2014	2013	2014	2013	2014	2013	2014	2013	2014		2013	2014	
03. Teşebbüs ve Mülkiyet Gelirleri	155.700	170.000	4.654	2.331	11.150	5.872	17.229	9.648	7.747	15.218	24.452	20.053	8.588	7.478	73.818	60.600	-17,91	47,41	35,65	170.000
03.1 Mal ve Hizmet Satış Gelirleri	155.700	170.000	4.654	2.331	11.150	5.872	17.229	9.648	7.747	15.218	24.452	20.053	8.588	7.478	73.818	60.600	-17,91	47,41	35,65	170.000
04. Alınan Bağış ve Yardımlar ile Özel Gelirler	3.824.510	3.935.000	1.611.880	0	0	0	0	0	0	0	0	814.600	0	0	1.611.880	814.600	-49,46	42,15	20,70	3.935.000
04.2 Merkezi Yönetim Bütçesine Dahil İdarelerden Alınan Bağış ve Yardımlar	3.824.510	3.935.000	1.611.880	0	0	0	0	0	0	0	0	814.600	0	0	1.611.880	814.600	-49,46	42,15	20,70	3.935.000
05. Diğer Gelirler	769	0	12	0	0	1.859	69	0	0	129	1	0	0	0	81	1.988	2.341,35	10,59	0,00	0
05.1 Faiz Gelirleri	0	0	0	0	0	33	0	0	0	0	0	0	0	0	0	33	0,00	0,00	0,00	0
05.9 Diğer Çeşitli Gelirler	769,21	0	11,92	0	0	1.826	69	0	0	129	1	0	0	0	81	1.955	2.300,69	10,59	0,00	0
TOPLAM	3.980.979	4.105.000	1.616.546	2.331	11.150	7.731	17.298	9.648	7.747	15.347	24.453	834.653	8.588	7.478	1.685.780	877.188	-47,97	42,35	21,37	4.105.000