

T.C.  
BAŞBAKANLIK  
ATATÜRK KÜLTÜR, DİL VE TARİH YÜKSEK KURUMU  
ATATÜRK KÜLTÜR MERKEZİ BAŞKANLIĞI



**2018-2022 STRATEJİK PLAN**



T.C.  
BAŞBAKANLIK  
ATATÜRK KÜLTÜR, DİL VE TARİH YÜKSEK KURUMU  
ATATÜRK KÜLTÜR MERKEZİ BAŞKANLIĞI



**2018-2022**  
**STRATEJİK PLAN**

STRATEJİ GELİŞTİRME MÜDÜRLÜĞÜ  
2017





“Türkiye Cumhuriyeti’nin temeli kültürdür.”

*K. Atatürk*



## BAKAN SUNUŞU



**Fikri IŞIK**  
**Başbakan Yardımcısı**

Atatürk Kültür Merkezi Başkanlığı, Atatürk Kültür, Dil ve Tarih Yüksek Kurumu bünyesinde, kamu tüzel kişiliğine sahip özel bütçeli bir kurumdur.

Yüksek Kurum ve bünyesindeki diğer kurumlarda olduğu gibi 664 sayılı KHK ile teşkilât yapısı ve görevleri yeniden belirlenen Atatürk Kültür Merkezi Başkanlığı, Türk kültür ve medeniyeti üzerine bilimsel araştırmalar yapan; bu alanda yapılan çalışmalara katkı ve destek sağlayan, yürüttüğü yayın, tanıtım, teşvik ve ödüllendirme faaliyetleriyle görev alanına ilişkin farklı disiplinlere mensup yetkin bilim insanlarını bir araya getiren bir kurumdur.

Günümüz bilgi teknolojilerinde yaşanan hızlı değişim ve dönüşüm ülke ve toplumların yönetim algılarını ve yaklaşımlarını değiştirmiştir. Çağdaş dünyadaki bu yeni yönetim anlayışına uygun olarak ülkemizde de kamu mali yönetiminin yeniden yapılandırılmasından başlayarak kamuda stratejik planlamaya ve kamu kurumlarının teşkilat yapılarının değiştirilmesine kadar sistematik ve köklü bir reform gerçekleştirilmiştir.

Kamu yönetiminde gerçekleştirilen bu değişimle artık kurumlarımız stratejik planlamayla geleceği öngörebilmekte, tasarlayabilmekte ve değişimi yönlendirebilmektedir. Hizmetin sunumunda verimlilik ve kalitenin artırılması için yapılması gereken ise hizmet gereklerine ve vatandaş beklentilerine uygun katılımcı bir yönetim anlayışının; denetlenebilen, şeffaf ve hesap verebilen bir kurumsal yapının oluşturulmasını sağlamaktır.

Atatürk Kültür Merkezi Başkanlığı, bilimsel çalışmalar yapan bir kamu kurumu olarak bilim, sanat ve kültür alanında öncü olabilecek, üniversite-toplum-devlet işbirliğine açık bir yapıya kavuşturulmuştur.

İlk stratejik plan uygulanmasında elde edilen tecrübeler yeni planın hazırlık çalışmalarında ve kurumsal kapasitenin artırılmasında yardımcı olmuştur. Bu doğrultuda Kurumumuz, 5018 sayılı Kamu Mali Yönetimi ve Kontrol Kanunu uyarınca yetki ve sorumlulukları çerçevesinde durum analizlerini, ilk plan döneminin uygulamalarının sonuçlarını ve katılımcılık ilkesi gereği paydaşların beklentilerini dikkate alarak, beş yıllık geleceğini planlamak üzere hazırladığımız ikinci dönem stratejik plana aktarmıştır. Bu kapsamda, planda yer alan amaç ve hedefleri gerçekleştirmek için tüm paydaşlarla iş birliği içerisinde çalışılacaktır.

Bu stratejik planda öngörülen ve planlanan çalışmaların, önümüzdeki beş yıl boyunca, toplumumuzun temelini oluşturan Türk kültürünün bütün yönleriyle araştırılması, tanıtılması ve sevdirmesine, kültür ve medeniyetimizin hak ettiği yere gelmesine, yapılacak özgün bilimsel araştırmalar, gerçekleştirilecek kültürel etkinlikler ve yayın faaliyetleriyle kültürümüzün bütün insanlığın yararlanabileceği bir medeniyet hâline gelmesine katkı sağlayacağı düşüncesindeyim.

Atatürk Kültür Merkezi Başkanlığının 2018-2022 yıllarını kapsayan beş yıllık stratejik planını hazırlayan ve emeği geçen kurum çalışanlarına teşekkür ederim.





## ÜST YÖNETİCİ SUNUŞU



**Zeki ERASLAN**  
**Başkan V.**

Atatürk Kültür Merkezi Başkanlığı, çalışanlarının etkin katılımı ve uzun süren çalışmaları sonucunda hazırladığı 2018–2022 yıllarını içeren gelecek beş yıllık stratejik planını tamamlamış bulunmaktadır.

Kurumsal kimliğini tanımlarken misyonunu, “Türk kültürünü bilimsel yöntemlerle araştırmak, tanıtmak, yaymak ve bu alandaki kişi ve kuruluşları destekleyip onlarla iş birliği yapmak”, vizyonunu ise “Türk kültürü araştırmalarında ulusal ve uluslararası düzeyde en yetkin kurum olmak; kültürümüzün temel değerlerini yaşatarak milli kültürü çağdaş medeniyetler seviyesinin üstüne çıkarmak” olarak belirleyen ve bu amaçlarını gerçekleştirmek üzere çalışmalar yürüten Atatürk Kültür Merkezi Başkanlığı, kuruluşundan bu yana sanat ve kültür alanlarında bilimsel araştırmalar yapmakta, bu araştırmaların sonuçlarını kamuoyunun hizmetine sunmak üzere yayınlar yapmakta ve kültürün çeşitli alanlarında bilimsel etkinlikler düzenlemektedir.

Daha önceki dönemlerde kısa, orta ve uzun vadeli planlamalarla faaliyetlerini yürüten Başkanlığımız, kamu mali yönetimi stratejilerine paralel olarak, kaynakların daha etkin, verimli ve belirlenen önceliklere uygun kullanılmasını sağlamak üzere 5018 sayılı Kamu Mali Yönetimi ve Kontrol Kanununun öngördüğü stratejik planını hazırlamış ve uygulamaya koymuştur.

İlgili mevzuatın öngördüğü biçimde beş yıllık stratejik planını hazırlamaya çalışan Başkanlığımız, öncelikle Başkanlık çalışanlarının tamamının bu çalışmalara katılımını sağlamış, kendi bünyesinde oluşturduğu stratejik planlama ekibinin ve yönlendirme kurulunun rehberliğinde yürüttüğü çalışmalarla iç ve dış paydaşların ve tüm tarafların görüşlerini almış ve bu görüşler değerlendirilmiştir.

Bununla birlikte Kurumumuzun dış paydaşlarını oluşturan kültürün çeşitli alanlarından bilim adamları ve yazarlarla görüşmeler yapılarak mevcut durum değerlendirilmiş; eleştiriler, beklentiler, öneriler ve gelecek öngörüsü çeşitli yönleriyle ele alınmıştır. Bu öneri ve beklentileri karşılayacak nitelikte bir stratejik plan hazırlamak üzere uzun soluklu bir çalışma gerçekleştirilmiştir.

Atatürk Kültür Merkezi Başkanlığı stratejik planı, belirlenen hedefler, geliştirilen stratejiler ve tasarlanan etkinliklerle aynı zamanda gelecek beş yılın kültür tasarımını belirleyen yol haritasıdır.

Bu planın hazırlanması sürecinde büyük emek ve katkıları olan başta stratejik planlama ekibi olmak üzere tüm Kurum çalışanlarına, stratejik plan üst kuruluna teşekkür ederim.

Özverili bir çalışma sonucu ve katılımcı bir anlayışla ortaya konan Atatürk Kültür Merkezi Başkanlığı Stratejik Planı'nın uygulanmasıyla bu güne kadar yürütülen kültür çalışmalarının daha planlı bir yapıya kavuşacağını, kültür ve medeniyetimize gönül vermiş bütün insanların beklentilerine denk katkılar sunacağını umuyoruz.



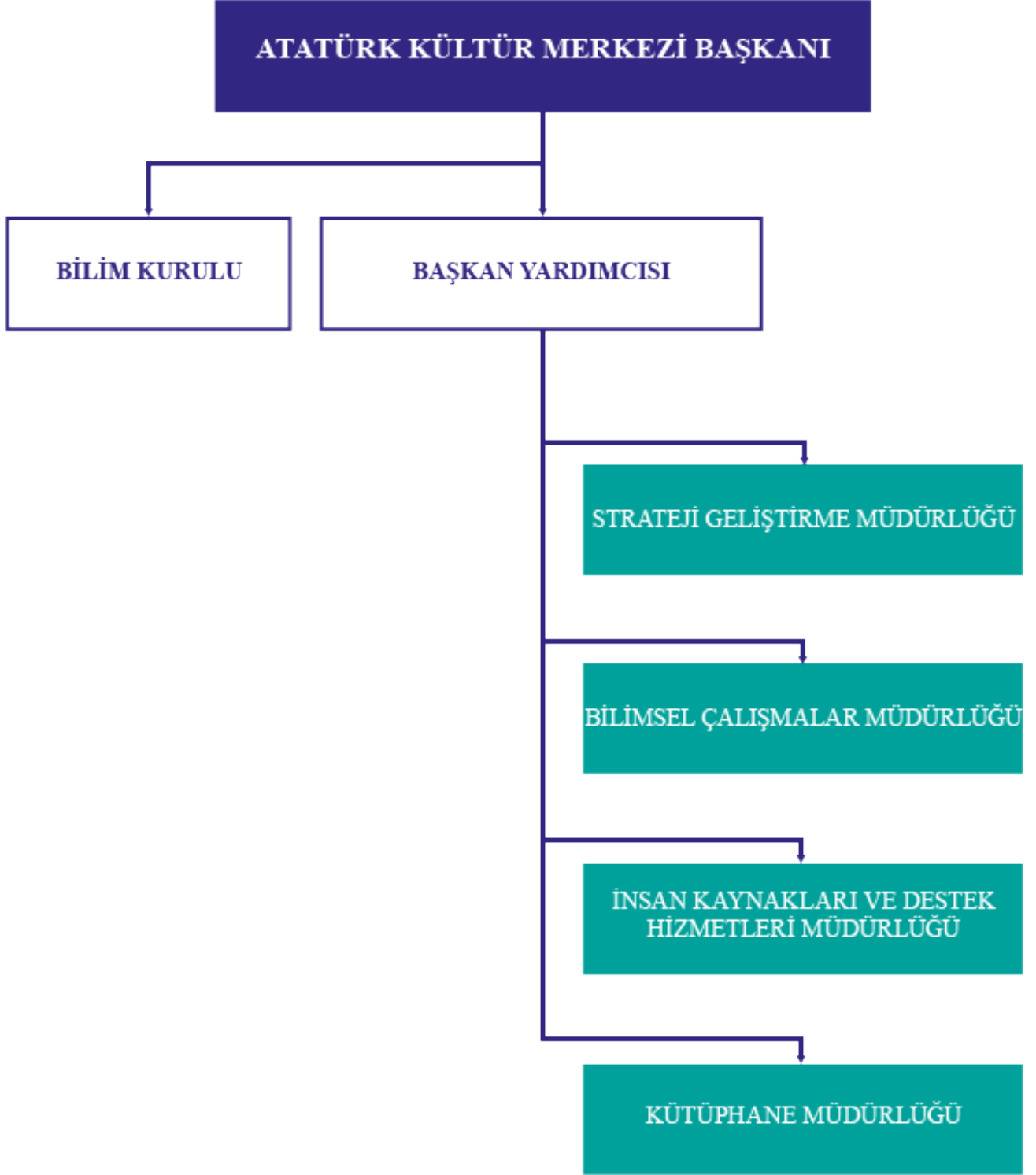
## İÇİNDEKİLER

<b>BAKAN SUNUŞU</b>	<b>5</b>
<b>ÜST YÖNETİCİ SUNUŞU</b>	<b>7</b>
<b>TEŞKİLAT ŞEMASI</b>	<b>11</b>
<b>STRATEJİK PLAN HAZIRLIK SÜRECİ</b>	<b>13</b>
<b>DURUM ANALİZİ</b>	<b>19</b>
A. KURUMSAL TARİHÇE	21
B. UYGULANMAKTA OLAN STRATEJİK PLANIN DEĞERLENDİRİLMESİ	22
C. MEVZUAT ANALİZİ	23
D. ÜST POLİTİKA BELGELERİNİN ANALİZİ	24
E. FAALİYET ALANLARI İLE ÜRÜN VE HİZMETLERİN BELİRLENMESİ	25
F. PAYDAŞ ANALİZİ	25
G. KURULUŞ İÇİ ANALİZ	28
H. POLİTİK, EKONOMİK, SOSYAL, TEKNOLOJİK, YASAL VE ÇEVRESEL (PESTLE) ANALİZİ	34
İ. GÜÇLÜ VE ZAYIF YÖNLER İLE FIRSATLAR VE TEHDİTLER (GZFT) ANALİZİ	34
<b>GELECEĞE BAKIŞ</b>	<b>37</b>
MİSYONUMUZ	39
VİZYONUMUZ	39
TEMEL DEĞERLER	39
<b>STRATEJİ GELİŞTİRME: AMAÇ, HEDEF VE STRATEJİLERİN BELİRLENMESİ</b>	<b>41</b>
A. AMAÇ VE HEDEFLERİMİZ	43
B. HEDEF KARTLARI	44
C. HEDEF RİSKLERİ	50
D. MALİYETLENDİRME	51
<b>İZLEME VE DEĞERLENDİRME</b>	<b>53</b>
<b>TABLULAR</b>	
<b>Tablo 1:</b> Hazırlık Programı	17
<b>Tablo 2:</b> Faaliyet Alanı – Ürün/Hizmet Listesi	25
<b>Tablo 3:</b> Tablo : Paydaş-Ürün / Hizmet Matrisi	27
<b>Tablo 4:</b> Personel Eğitim Durumu	29
<b>Tablo 5:</b> Personel Cinsiyet Dağılımı	29
<b>Tablo 6:</b> Mali Kaynak Tablosu	33
<b>Tablo 7:</b> GZFT Listesi	35
<b>Tablo 8:</b> Hedeflerden Sorumlu ve İşbirliği Yapılacak Birimler Tablosu	43





## Atatürk Kültür Merkezi Başkanlığı Teşkilat Şeması





# I. STRATEJİK PLAN HAZIRLIK SÜRECİ







Başkanlığımızın 2018-2022 dönemini kapsayan stratejik planlama çalışmaları, 5018 sayılı Kamu Mali Yönetimi ve Kontrol Kanunu, “Kamu İdarelerinde Stratejik Planlamaya İlişkin Usul ve Esaslar Hakkında Yönetmelik” ve “Kamu İdareleri İçin Stratejik Planlama Kılavuzu” doğrultusunda yürütülmüştür.

5018 sayılı Kamu Mali Yönetimi ve Kontrol Kanunu uyarınca ülkedeki tüm kamu kurum ve kuruluşları, çalışmalarını stratejik planlama ve performans esaslı bütçeleme sistemi içinde planlamak ve gerçekleştirmekle yükümlü kılınmışlardır. Bu çerçevede, stratejik planlama; kuruluşların politika oluşturma kapasitelerinin artırılması, kamu mali yönetiminin iyileştirilmesi, kuruluş performansının izlenmesi ve hesap verme sorumluluğunun değerlendirilmesinde temel araçlardan biri olarak kabul edilmiştir.

664 sayılı Kanun Hükmünde Kararname gereği Yüksek Kurum ve Kurumların eşgüdüm içerisinde çalışmalarını sağlamak amacıyla, Kalkınma Bakanlığının 06.11.2009 tarihli ve 3868 sayılı görüşleri de göz önünde bulundurularak Yüksek Kurum ve bünyesinde yer alan Kurumların 2018-2022 dönemini kapsayan stratejik planları, 2013-2017 yıllarını kapsayan stratejik planda olduğu gibi Yüksek Kurum koordinasyonunda hazırlanmıştır.

Bu kapsamda öncelikli olarak sayın Başbakan Yardımcılığından alınan 19.04.2016 tarihli ve 166 sayılı Olur ile stratejik plan hazırlama süreci başlatılmış olup çalışmalar, strateji geliştirme birimlerinin danışmanlık ve koordinatörlüğünde bütün birimlerin ve personelin katılım ve katkılarıyla yürütülmüştür.

Atatürk Kültür, Dil ve Tarih Yüksek Kurumu'nun yayınladığı 29/04/2016 tarih ve 46049024-602.04-E.2 sayılı iç genelgeye göre 2018-2022 Stratejik Plan hazırlık çalışmalarında görevlendirilmek üzere 02/05/2016 tarih ve 35371243-602.04-E.189 sayılı Olur ile Kurumumuzun Yönlendirme Kurulu ve Stratejik Planlama Ekibi oluşturulmuş ve 2018-2022 Stratejik Plan hazırlık çalışmaları başlamıştır.

2018-2022 Stratejik Plan hazırlık çalışmaları kapsamında Atatürk Kültür, Dil ve Tarih Yüksek Kurumu ve bağlı kuruluşların oluşturduğu Yönlendirme Kurulu ile Stratejik Planlama Ekibi (başkan ve üyeler) ve Kalkınma Bakanlığından bir uzmanın katılımlarıyla 13-15 Mayıs 2016 tarihleri arasında Kızılcahamam'da “Stratejik Plan Hazırlık Çalıştayı” düzenlenmiştir.

Strateji Geliştirme Müdürlüğü tarafından çalışmaların adımlarını ve zamanlamayı belirleyen “Stratejik Plan Hazırlık Programı” oluşturulmuş, çalışmalar programda yer alan takvim doğrultusunda yürütülmeye çalışılmıştır. Çalışma toplantıları, stratejik planlama organizasyon yapısının unsurları olan “Stratejik Planlama Ekibi” ve “Yönlendirme Kurulu” toplantıları belirlenmiş periyotlarla ve katılımcı yöntemle gerçekleştirilmiştir.

Stratejik planlama sürecinin ilk adımı olan durum analizinde; idarenin geleceğe yönelik amaç, hedef ve stratejiler geliştirebilmesi için, geçmişte neleri başardığı, hangi alanlarda hedeflerine ulaşamadığı ve bunun nedenleri, mevcut durumda hangi kaynaklara sahip olduğu, hangi yönlerinin gelişmeye açık olduğu ve idarenin kontrolü dışındaki olumlu ya da olumsuz gelişmeler değerlendirilmiştir.



Durum analizinde aşağıdaki hususlarla ilgili değerlendirmeler yapılmıştır.

- » Kurumsal tarihçe
- » Uygulanmakta olan stratejik planın değerlendirilmesi
- » Mevzuat analizi
- » Üst politika belgelerinin analizi
- » Faaliyet alanları ile ürün ve hizmetlerin belirlenmesi
- » Paydaş analizi
- » Kuruluş içi analiz
- » Politik, ekonomik, sosyal, teknolojik, yasal ve çevresel (PESTLE) analiz
- » Güçlü ve zayıf yönler ile fırsatlar ve tehditler (GZFT) analizi

Durum analizi sonucunda, analiz bulgularının bütünleştirilerek değerlendirilmesi, tespitler ve ihtiyaçlarla ilgili analiz bu çerçevede konulmuştur.

Geleceğe bakış sürecine idarenin misyon, vizyon ve temel değerler bildirimini ifade etmekle başlanır. Misyon, vizyon ve temel değerler, bir idarenin uzun vadede amaçları doğrultusunda ilerleyebilmesi için yönlendirici görev üstlenmektedir. İdarenin vizyonuna ulaşmak için durum analizi çalışmasının sonucunda ortaya çıkan ihtiyaçlar çerçevesinde amaçlar ve bu amaçları gerçekleştirmeye yönelik hedefler belirlenir. Kamu idareleri, kamu hizmetlerinin istenilen düzeyde ve kalitede sunulabilmesi için bütçeleri ile program ve proje bazında kaynak tahsislerini stratejik planlarına dayandırmak zorundadır. Bu nedenle, idarenin bütçesi stratejik plandaki amaç ve hedeflerle ilişkilendirilir.



Atatürk Kültür Merkezi 2018-2022 Stratejik Planı Hazırlık Programı	
HAZIRLIK PROGRAMI	Mayıs 2016
<b>DURUM ANALİZİ</b>	
Kurumsal Tarihçenin Hazırlanması	Mayıs 2016
Uygulanmakta Olan Stratejik Planın Değerlendirilmesi	Mayıs 2016
Mevzuat Analizi	Haziran 2016
Üst Politika Belgelerinin Analizi	Haziran 2016
Faaliyet Alanları ve Ürün ve Hizmetlerin Belirlenmesi	Haziran 2016
Paydaş Analizi	Haziran-Kasım 2016
Kurum İçi Analiz	Haziran-Kasım 2016
PESTLE Analizi	Mayıs-Kasım 2016
GZFT Analizi	Mayıs-Kasım 2016
Tespit ve ihtiyaçların belirlenmesi	Kasım 2016
<b>GELECEĞE BAKIŞ</b>	
Misyon-Vizyon-Temel Değerler	Ocak 2017
<b>STRATEJİ GELİŞTİRME</b>	
Amaçlar, Hedefler	Ocak 2017
Hedef Kartlarının Hazırlanması	Ocak 2017
İZLEME VE DEĞERLENDİRME	Şubat 2017

Tablo 1: Hazırlık Programı





## II. DURUM ANALİZİ





## A. KURUMSAL TARİHÇE

Atatürk Kültür Merkezi, Türk kültürünü bilimsel yoldan araştırmak, tanıtmak ve yaymak amacıyla T.C. Anayasasının 134'üncü maddesi gereğince, 2876 sayılı Kanun ile Atatürk Kültür, Dil ve Tarih Yüksek Kurumu bünyesinde 17 Ağustos 1983 tarihinde kurulmuş olup, Kurumun başkanlığına 1942 yılında Harvard Üniversitesi'nde bilim tarihi alanında doktorasını tamamlamış olan ve dünyada bilim tarihi alanında bilinen ilk doktora derecesinin sahibi Ord. Prof. Dr. Aydın Sayılı atanmıştır.

Atatürk Kültür Merkezi, kurulduğu günden bu yana iki defa yapılandırma çalışması geçirmiş ve bugünkü hüviyetine kavuşmuştur. İlk yapılandırma çalışması 1993 yılında gerçekleşmiştir. 2876 sayılı Kanun'un yürürlüğe girdiği tarihten itibaren değişen şartlara uyum sağlanması ve Kurum faaliyetlerinin yerine getirilmesinde karşılaşılan zorlukların aşılmasını sağlamak amacıyla 1993 yılında çıkarılan 519 sayılı KHK ile Kanun'un bazı hükümleri değiştirilmiştir; ancak Anayasa Mahkemesinin 25 Kasım 1993 tarihli ve E. 1993/51, k. 1993/53 sayılı iptal kararı sebebiyle Kanun'da birçok hükmi boşluk oluşmuştur. İptal edilen maddeler sebebiyle Kurumun bilim kurulu, alt komisyon ve çalışma grupları 2011 yılına kadar oluşturulamamıştır.

İkinci ve son yapılandırma çalışması 2011 yılında 664 sayılı KHK ile gerçekleşmiştir. Anayasa Mahkemesi tarafından iptal edilen maddelerden oluşan hukuki boşluklar bu KHK ile giderilmiş, 664 sayılı KHK çerçevesinde Kurumun Bilim Kurulu ve komisyonları yeniden oluşturulmuştur. Yine aynı KHK çerçevesinde 2013 yılında Kurumda araştırma görevinin yerine getirilmesini sağlamak amacıyla Türk dili ve edebiyatı, Türk halkbilimi, sosyoloji, felsefe, tarih, sanat tarihi alanında kariyer uzman yardımcıları atanmıştır. Söz konusu KHK ile birlikte Atatürk Kültür Merkezi daha akademik bir yapıya kavuşturulmuş olup Türk kültürü alanında daha etkin ve verimli hizmetler yürüten bir Kurum haline getirilmiştir.

Kurulduğu günden bu yana Türk kültürü alanında birçok eser yayımlayan, projeler yürüten Atatürk Kültür Merkezi, yurt içi ve yurt dışında çok sayıda ulusal ve uluslararası sempozyum, kongre ve konferans düzenlemiştir.

Kurumun en önemli etkinliklerinden bir tanesi, dört yılda bir, önceden belirlenen temalarda düzenlenen ve Türk kültürünün farklı sahalarında çalışmalarını olan, ülkemizin önde gelen akademisyen ve araştırmacıları için önemli bir buluşma noktası haline gelen Uluslararası Türk Kültürü Kongresidir. Kurumumuz, kuruluşundan bugüne değin sekiz kongre düzenlemiştir. Gerçekleştirilmiş kongreler için belirlenmiş temalardan bazıları ise şu şekildedir: "Osmanlı Öncesi Türk Kültürü", "Cumhuriyetten Günümüze Türk Kültürünün Dünü, Bugünü ve Geleceği", "Türk Kültürünün Dünya Kültürlerine Etki ve Katkıları", "Türk ve Dünya Kültüründe İstanbul" ve "Kültürel Miras".

Kurum, akademisyen ve araştırmacıların projelerine verdiği desteğin yanı sıra, ilki 2011 yılında olmak üzere kültürel araştırmaları teşvik için lisansüstü öğrencilere de burs vermeye başlamıştır.

Kurumun Ord. Prof. Dr. Aydın Sayılı, Prof. Dr. Ahmet Edip Uysal, Prof. Dr. Tahir-Saadet Çağatay, etnolog Hamit Zübeyr Koşay, Gazeteci Şevket Rado, Nazlı-Cemal Köprülü'ye ait zengin ve değerli koleksiyonları içeren ihtisas kütüphanesi otuz yılı aşkın bir süredir akademisyen ve araştırmacılara hizmet vermeye devam etmektedir. Kurumumuz, çeşitli kamu kurum, kuruluşları ve üniversiteler ile iş birliği içinde Türk kültürü alanında ulusal ve uluslararası düzeyde bilimsel çalışmalarına devam etmektedir.



## B. UYGULANMAKTA OLAN STRATEJİK PLANIN DEĞERLENDİRİLMESİ

Atatürk Kültür Merkezi Başkanlığı' nın uygulanmakta olan 2013-2017 dönemi Stratejik Planının izlemesi, Performans Programlarının uygulama sonuçlarından yararlanılarak gerçekleştirilmiştir. 2013 yılında performans programı hazırlanamadığı için izlenememiştir. 2014, 2015 ve 2016 yıllarında Performans programlarında yer alan hedef, gösterge ve faaliyetler üçer aylık dönemler halinde ilgili birimlerden elde edilen uygulama sonuçlarına göre göstergeler bazında izlenmiştir.

Genel itibarıyla;

2014 yılında, 9 göstergede (%30) yıllık hedef tutturulmuş, 21 göstergede (%70) ise yıllık hedefin altında kalınmıştır. 2015 yılında 13 göstergede (%42) yıllık hedef tutturulmuş, 18 göstergede (%58) yıllık hedefe ulaşamamıştır. 2016 yılında ise 5 göstergede (%26) yıllık hedef tutturulmuş, 14 göstergede (%74) ise yıllık hedefin altında kalınmıştır.

Hedeflere ilişkin göstergelerin gerçekleşmemesine ilişkin temel nedenler;

- Bazı hedefler için ölçülebilir olmayan performans göstergeleri belirlenmiştir. Hedeflere belirli bir tarih, kaynak miktarı (TL) veya tek başına (%) gibi hedef tanımı ile uyuşmayan göstergeler olduğu,
- Bazı hedeflerin gerçekleşme durumunu ölçmeyen performans göstergeleri,
- Hedef ve göstergeler birbiriyle çakıştığı ve göstergelerin gerçekleşecek düzeyde olmadığı,

Tespit edilmiştir. Yeni stratejik plan hazırlanırken yukarıda açıklanan tespitler göz önünde bulundurulmuştur.

- Kurumun ana faaliyetlerinin tek bir amaçta toplanması ve bu amaç altında hedeflerin belirlenmesi,
- Belirlenecek hedef ve göstergelerin önceki plana göre gerçekleştirilebilecek makul sayıda tutulup hedef ve göstergelerin anlaşılır olmasına özen gösterilmesi,
- Yıl içinde takibi ve değerlendirilmesi mümkün olacak şekilde yeni stratejik plan hazırlanması
- 10. Kalkınma Planı ve Hükümet Programı, Bakan değişikliği, üst yönetim beklenti ve önceliklerinin değişmesi,

Sonucunda yeni stratejik plan oluşturulmuştur.





## C. MEVZUAT ANALİZİ

Anayasa'nın 134'üncü maddesi gereği kurulan Atatürk Kültür Merkezi Başkanlığı, teşkilat, görev, yetki ve sorumluluklarını düzenleyen 17.08.1983 tarihli ve 2876 sayılı Atatürk Kültür, Dil ve Tarih Yüksek Kurumu Kanunu'nun 97'nci, 101'inci ve 103'üncü maddeleri ile 02.11.2011 tarihli ve 28103 mükerrer sayılı Resmi Gazete' de yayımlanan 664 sayılı Atatürk Kültür, Dil ve Tarih Yüksek Kurumu Teşkilat ve Görevleri Hakkında Kanun Hükmünde Kararname doğrultusunda faaliyetlerini sürdürmektedir.

2018-2022 Stratejik Plan hazırlık çalışmaları kapsamında Mevzuat Analizi çalışması yapılmış ve idareye görev ve sorumluluk yükleyen, idarenin faaliyet alanını düzenleyen mevzuat gözden geçirilerek yasal yükümlülükler listesi oluşturulmuştur. Mevzuat analizinin çıktıları daha sonraki aşamada idarenin faaliyet alanlarının belirlenmesinde ve idarenin geleceğe bakışının oluşturulmasında ve/veya gözden geçirilmesinde yardımcı olacak şekilde çalışma hazırlanmıştır.

Bunların dışında faaliyetler, aşağıda sıralanan mevzuat çerçevesinde yürütülmektedir

### Kanunlar

- 1982 Türkiye Cumhuriyeti Anayasası
- 3056 sayılı Başbakanlık Teşkilatı Hakkında Kanun Hükmünde Kararnamenin Değiştirilerek Kabulü Hakkında Kanun
- 4734 sayılı Kamu İhale Kanunu
- 4735 sayılı Kamu İhale Sözleşmeleri Kanunu
- 5018 sayılı Kamu Mali Yönetimi ve Kontrol Kanunu
- 6245 sayılı Harcırar Kanunu
- 657 sayılı Devlet Memurları Kanunu
- 5434 sayılı Emekli Sandığı Kanunu
- 5510 sayılı Sosyal Sigortalar ve Genel Sağlık Sigortası Kanunu
- 6085 sayılı Sayıştay Kanunu
- 4982 sayılı Bilgi Edinme Hakkında Kanun
- 237 sayılı Taşıt Kanunu
- 5378 sayılı Özürlüler ve Bazı Kanun ve Kanun Hükmünde Kararnamelerde Değişiklik Yapılması Hakkında Kanun'un 15'inci maddesi

### Yönetmelikler ile Esas ve Usuller

- Atatürk Kültür, Dil ve Tarih Yüksek Kurumu Yönetim Kurulunun Çalışma Usul ve Esaslarına İlişkin Yönetmelik
- Atatürk Kültür, Dil ve Tarih Yüksek Kurumu Asli, Şeref ve Haberleşme Üyeleri Yönetmeliği
- Atatürk Kültür, Dil ve Tarih Yüksek Kurumu ile Bağlı Kuruluşları Telif Hakkı, Yayın ve Satış Yönetmeliği



- Atatürk Kültür, Dil ve Tarih Yüksek Kurumu Eğitim ve Araştırma Bursları Yönetmeliği
  - Atatürk Kültür, Dil ve Tarih Yüksek Kurumu İle Bağlı Kuruluşlarında Sözleşmeli Uzman Çalıştırılması Hakkında Yönetmelik
  - Atatürk Kültür, Dil ve Tarih Yüksek Kurumu Yüksek kurum Uzmanlığı Yönetmeliği
  - Atatürk Kültür, Dil ve Tarih Yüksek Kurumu Bilim Kurulu Çalışma Usul ve Esaslarına ilişkin Yönetmelik.
  - Atatürk Kültür, Dil ve Tarih Yüksek Kurumu Yüksek Danışma Kurulunun Çalışma Usul ve Esasları Hakkında Yönetmelik.
  - Atatürk Kültür, Dil ve Tarih Yüksek Kurumu Tarafından 4734 Sayılı Kamu İhale Kanununun 3'üncü Maddesinin (f) Bendi Kapsamında Yapılacak İhalelere İlişkin Esaslar
  - Atatürk Kültür, Dil ve Tarih Yüksek Kurumu ve Bünyesindeki Kurum Görevde Yükselme ve Unvan Değişikliği Yönetmeliği
  - Atatürk Kültür, Dil ve Tarih Yüksek Kurumu ve Bünyesindeki Kurumların Disiplin Amirleri Yönetmeliği
  - Kamu Hizmetlerinin Sunumunda Uyulacak Usul Ve Esaslara İlişkin Yönetmelik
  - Atatürk Kültür, Dil ve Tarih Yüksek Kurumu Bilimsel Araştırma ve Çeviri Projeleri Yönergesi
  - Atatürk Kültür, Dil ve Tarih Yüksek Kurumu Yetki Devri ve İmza Yetkileri Yönergesi
  - Atatürk Kültür, Dil ve Tarih Yüksek Kurumu Destekleme İlke Kararı.

## D. ÜST POLİTİKA BELGELERİNİN ANALİZİ

- Onuncu Kalkınma Planı ilgili politika paragrafları,
- 65. Hükümet Programı,

ile Başkanlığımıza verilen görevler ve ilgili ihtiyaçlar detaylı olarak değerlendirilerek hedef kartlarına yansıtılmıştır.



## E. FAALİYET ALANLARI İLE ÜRÜN VE HİZMETLERİN BELİRLENMESİ

Yapılan analiz sonucunda, Başkanlığımızın faaliyet alanları 5 ana başlık altında birleştirilmiş, sunduğumuz ürün ve hizmetler de bu başlıklar altında belirlenmiştir

FAALİYET ALANI	ÜRÜN/HİZMETLER
<b>Kültürel ve Sanatsal Faaliyetler</b>	1- Sergiler 2- Söyleşiler 3- Geziler 4- Konserler 5- Belgeseller 6- Fuarlar 7- Yayın Bağışları 8- Türk Müziğinin Zirve İsimlerine Ait Müzik Cd'leri
<b>Bilimsel Faaliyetler</b>	1- Konferans 2- Panel 3- Çalıştay 4- Bilgi Şöleni (sempozyum) 5- Kongre
<b>Bilimsel Yayınlar</b>	1- Kitap 2- Süreli Yayınlar 3- Kitap dışı materyaller
<b>Bilimsel Destek Faaliyetleri</b>	1- Burs 2- Proje 3- Araştırma 4- Kurum Dışı Gerçek ve Tüzel Kişilere Destek
<b>Kütüphane ve Yayın Faaliyetleri</b>	1- Genel Ağ 2- E-Mağaza 3- Yayın Satışı

Tablo 2: Faaliyet Alanı – Ürün/Hizmet Listesi

## F. PAYDAŞ ANALİZİ

Paydaş analizinin ilk aşamasında strateji geliştirme müdürlüğünün önceliğinde paydaş analizinde yer alan stratejik planlama ekibi üyeleriyle toplantı yapılmıştır. İdarenin paydaşlarının kim olduğu tespit edilmiştir. Paydaş görüşlerinin alınmasında ve plana yansıtılmasında etkinlik sağlamak üzere belirlenen paydaşlar önceliklendirilmiştir. Paydaşların önceliklendirilmesinde etki ve önem derecesine göre beşli parametre kullanılmıştır. Başkanlığımız hizmet ve ürünleri ile ilişkilendirilmiştir.



Paydaşlar	Kültürel ve Sanatsal Faaliyetler								Bilimsel Faaliyetler					Bilimsel Yayınlar			Bilimsel Destek Faaliyetleri				Kütüphane ve Yayın Faaliyetleri		
	Sergiler	Söyleşiler	Geziler	Konserler	Belgeseller	Fuarlar	Yayın Bağışları	Türk Müziğinin Zirve İstimerine Ait Müzik Cd'ler	Konferans	Panel	Çalıştay	Bilgi Şöleni	Kongre	Kitap	Sürelili yayın	Kitap dışı materyaller	Burs	Proje	Araştırma	Kurum Dışı Gerçek ve Tüzel Kişilere Destek	Genel Ağ	E-Mağaza	Yayın Satışı
Kültür Kuruluşları (Resmi ve özel)		✓		✓		✓			✓	✓							✓						✓
Yunus Emre Enstitüsü	✓	✓		✓		✓	✓			✓	✓												
Birleşmiş Milletler Eğitim, Bilim ve Kültür Kurumu (UNESCO)								✓	✓	✓	✓												
Belediyeler	✓		✓			✓		✓	✓	✓	✓												
Yazma Eserler Kurumu Başkanlığı													✓										
Millî Kütüphane													✓	✓									
Devlet Arşivleri Genel Müdürlüğü													✓	✓									
Kültür Araştırmacıları	✓	✓	✓			✓		✓	✓	✓	✓		✓	✓	✓			✓	✓				✓
Basın Yayın Organları	✓	✓	✓	✓	✓	✓	✓	✓	✓	✓	✓	✓	✓	✓	✓	✓							
Türkiye Radyo Televizyon Kurumu (TRT)	✓	✓	✓	✓	✓	✓	✓	✓	✓	✓	✓	✓	✓	✓	✓	✓							
Anadolu Ajansı (AA)	✓	✓	✓	✓	✓	✓	✓	✓	✓	✓	✓	✓	✓	✓	✓	✓							

Tablo 3: Tablo : Paydaş-Ürün / Hizmet Matrisi



## G. KURULUŞ İÇİ ANALİZ

### Teşkilat yapısı

Atatürk Kültür Merkezi Başkanlığı, Yüksek Kuruma bağlı, özel bütçeli ve kamu tüzel kişiliğine sahip, görev alanında bilimsel hizmet ve faaliyette bulunan bir kurum olup, Başkan, bir Başkan yardımcısı ve bilim kurulundan oluşur. Başkanlığın merkezi Ankara'dadır. Hizmet ve görevlerini mevzuat hükümleri ile Yönetim Kurulunca belirlenen ilke, politika ve stratejiler doğrultusunda Yüksek Kurum Başkanlığının gözetim, denetim ve eşgüdümünde yerine getirir.

664 sayılı Kanun Hükmünde Kararname ile ihdas edilen İdari İşler Müdürü ve Strateji Geliştirme Müdürü kadrolarının yanına Bilimsel Çalışmalar Müdürlüğü, İnsan Kaynakları ve Destek Hizmetleri Müdürlüğü, Strateji Geliştirme Müdürlüğü, Kütüphane Müdürlüğü hizmet birimleri kurularak, Kurumun teşkilat yapısı yeniden şekillendirilmiştir.

### Bilim kurulları

664 sayılı Kanun Hükmünde Kararname gereği, 31 Temmuz 2012 tarihinde Atatürk Kültür, Dil ve Tarih Yüksek Kurumu Bilim Kurulu Çalışma Usul ve Esaslarına İlişkin Yönetmelik yayımlanmıştır. Yönetmelik gereği, Bilim Kurulu oluşturulması ve Bilim Kurulu üyelerinden de komisyonların oluşturulması gerekmektedir. Bilim Kurulu; Kurum Başkan, Başkan Yardımcısı ile en az 20 en çok 40 asli üyenin katılımı ile oluşur. Bilim Kurulu üyeleri, aynı anda alanlarıyla ilgili en fazla dört çalışma grubu ve komisyonda görev alabilir.

Bilim Kurulu, Atatürk Kültür Merkezi Başkanlığının klasik yapıdan farklı bir disiplinler arası bilim kurumu haline getirilmesi ve çalışma komisyonlarının oluşturulması hususlarında çalışmalarını yürütmektedir.

### Kurum üyeleri

664 sayılı Kanun Hükmünde Kararnamenin 14'üncü maddesi gereği, Kurumun aslî, şeref ve haberleşme olmak üzere üç türlü üyesi vardır. Üyelikler için gereken nitelikler, yapılacak seçim ve görevlendirmelerin usulü, üyeliklerin sayısı ve görev süresi, üyelerin görev, yetki ve sorumlulukları ile üyelikle ilgili diğer hususlar "Atatürk Kültür, Dil ve Tarih Yüksek Kurumu Asli, Şeref ve Haberleşme Üyeleri Yönetmelik" ile düzenlenir.

### Hizmet birimleri

- Bilimsel Çalışmalar Müdürlüğü
- Strateji Geliştirme Müdürlüğü
- İnsan Kaynakları ve Destek Hizmetleri Müdürlüğü
- Kütüphane Müdürlüğü

Başkanlığımızda kuruluş içi analiz kapsamında insan kaynaklarının yetkinlik düzeyi, kurum kültürü, teknoloji ve bilişim altyapısı, fiziki ve mali kaynaklara ilişkin analizler yapılarak idarenin mevcut kapasitesi değerlendirilmiştir.



## İnsan Kaynakları Yetkinlik Analizi

Başkanlığımızda çalışan personel sayısı 45'dir. Toplam personelin yaklaşık %56'sı kadın %44'ü erkektir. Toplam personelin yaklaşık %58'i üniversite mezunudur.

EĞİTİM DÜZEYİ	PERSONEL SAYISI	CİNSİYET	SAYI
Profesör		ERKEK	20
Doktora	3	KADIN	25
Yüksek Lisans	4	<b>TOPLAM</b>	<b>45</b>
Lisans	26		
Ön Lisans	6		
Lise	4		
Ortaokul	2		
<b>TOPLAM</b>	<b>45</b>		

Tablo:5 Personel Cinsiyet Dağılımı

Tablo4: Personel Eğitim Durumu

Atatürk Kültür Merkezi Başkanlığı birim çalışanlarının mevcut görevleri kapsamındaki yetkinlik düzeyinin ölçülebilmesi için İnsan Kaynakları Yetkinlik Analiz Formları doldurulmuştur. Yetkinlikler, üstün performansın elde edilmesinde ayırt edici olan bilgi, beceri ve tutumları kapsayan gözlemlenebilir davranışlardır. Yetkinlik Bazlı Performans Değerlendirme ise iş hedeflerinin hem stratejiler hem de insanların yetkinlikleri göz önüne alınarak belirlenmesi, gözlemlenebilir ve ölçülebilir davranış göstergeleri kullanılarak değerlendirilmesidir. Bu bağlamda Kurum personeli, "Yönetici Değerlendirmesi Yöntemi" ile değerlendirilmiştir. Değerlendirme sonuçlarına göre personelin not ortalaması 100 tam puan üzerinden;

Mesleki yetkinlik: 83,07

Davranışsal Yetkinlik: 83,76

Bireysel Yetkinlik: 87,43

Çalışanlar İçin Ek Kriterler: 85,47 olarak ölçülmüştür. Buna göre;

- İş Analizi, görev tanımları ve sorumlulukların net bir şekilde belirlenmesi ve görev tanımları el kitabının hazırlanması,
- Düşük performans ve nedenlerinin belirlenmesi,
- Çalışanların motivasyonlarının artırılması,
- Kurumsal ve kişisel eğitim ihtiyaçlarının belirlenmesi,
- Belirlenen ihtiyaçlar doğrultusunda hizmet içi eğitimler yapılması,
- Çalışanlar ile yöneticiler arasında sağlıklı işleyen açık iletişim kanallarının oluşturulması,
- Kurumda var olan insan kaynağının en etkin şekilde kullanılmasının sağlanması,
- Personelin ödüllendirilmesinde kullanılacak objektif bir değerlendirme sisteminin geliştirilmesi, kurumsal başarıyı artıracaktır.



## Kurum Kültürü Analizi

Başkanlığımızın kurum kimliğinin yeniden tanımlanmasında, temel amaç ve hedeflerinin biçimlendirilmesinde bütün çalışanların katkılarının beklendiği bu çalışmada; hizmet verdiğimiz Atatürk Kültür Merkezi Başkanlığının var olan durumuna, gerçekleştirdiği etkinliklere, sunduğu hizmetlere ve geleceğine yönelik görüş ve değerlendirmeler belirleyici nitelik taşımıştır.

Kurumumuzda hâlihazırda görev yapmakta olan 46 çalışana anket formu elden teslim edilmiş ve 26 çalışan tarafından doldurulmuştur. Katılımcılardan anket maddelerini “İyi”, “Orta” ve “Kötü” şeklinde değerlendirmeleri istenmiş, verilen cevaplar doğrultusunda ankete katılanların;

- Kurumumuz birimleri ve çalışanları arasında kurum faaliyetlerinin yürütülmesinde iş birliği orta düzeyde yeterli görülmüştür. Birim bazında yapılacak toplantılarla kurum faaliyetlerinin sürekliliği açısından fikir alışverişi yapılarak iş birliği geliştirilebilir.

- Kurumsal bilgi paylaşımı ve iletişim orta düzeyde yeterli görülmüştür. Birimler arası yapılacak toplantılarla bilginin paylaşılabilirliği ölçüsünde ve zamanında muhataplarına bildirilerek bilginin yayılımı geliştirilebilir. Kurum içi iletişimi arttırmak için üst yönetim öncülüğünde sosyal etkinliklere ağırlık verilebilir.

- Çalışanların gerek kişisel gelişimleri adına verilecek eğitimler gerekse tecrübe ve bilgi aktarımı açısından bireysel ve kurumsal eğitim ihtiyacı tespit edilmiştir. İhtiyaç doğrultusunda eğitimlerin arttırılmasına önem verilebilir.

- Hizmetlerin sunumunda ve karar alma süreçlerinde ilgili paydaşların sürece dâhil edilme düzeyi ve paydaş yönetim stratejisinin varlığı orta düzeyde yeterli görülmüştür. Yapılacak tanıtım çalışmalarıyla mevcut durum iyileştirilebilir.

- Üst yönetim “Değişime Açıklık” madde başlığında yer alan “Yeni fikirlerin ve farklı görüşlerin desteklenme düzeyi” ve “Çalışanların karar ve inisiyatif alma düzeyi”nde görülen değerleri de dikkate alarak tedbirler alabilir.

- Üst yönetim değişikliğinde stratejik plan hakkında yönetime brifing sunulması, her yıl bir önceki yılın değerlendirilmesi ve gelecek yılın planlanması maksadıyla personelin de bilgilendirileceği toplantıların düzenlenmesi başarı ve farkındalık düzeyini olumlu yönde etkileyebilir.

- Ödül ve ceza sistemlerinin varlığı ve uygulanma düzeyi ile çalışanların motivasyonunu arttırmaya yönelik mekanizmaların varlığı ve etkililik düzeyi yetersiz, idarenin hataları toleransı orta düzeyde yeterli görülmüştür.

Kurumsal Kapasiteyi Geliştirmek amacı altında hedef ve stratejiler belirlenirken anket sonuçları dikkate alınmıştır.





## Fiziki Kaynak Analizi

Atatürk Kültür Merkezi Başkanlığının kendisine ait bir binası bulunmamaktadır. Özel şahıstan kiralanmış ve Ankara, Balgat, Ziyabey Caddesi No. 19'da bulunan bina; Atatürk Kültür, Dil ve Tarih Yüksek Kurumu, Atatürk Araştırma Merkezi Başkanlığı ve Kurumumuzca ortaklaşa kullanılmaktadır. Zemin kat dâhil 5 kat ve 2 bodrumdan oluşan binanın, 3. katında birimlere ait ofisler, zemin katın bir bölümünde kütüphane, ofis ve yayın satış bürosu bulunmaktadır. Ayrıca 1. bodrum katın bir bölümünde, kütüphane, kurum arşivi, demirbaş ile tüketim malzemelerine ait depolar, 2. bodrum katın bir bölümünde de Başkanlık yayınlarının bulunduğu depo yer almaktadır. Kurum personelinin kullanımına tahsis edilen lojman ve sosyal tesis bulunmamaktadır.



## Kütüphane Faaliyetleri



Atatürk Kültür Merkezi Kütüphanesi, 1983 yılında kurulmuştur. Kütüphanemiz Türk kültür ve uygarlığı konusunda zengin bir ihtisas kütüphanesidir.

Kütüphane dermemizde ağırlıklı olarak; Ord. Prof. Dr. Aydın Sayılı, Prof. Dr. Ahmet Edip Uysal, Prof. Dr. Tahir-Saadet Çağatay, etnolog Hamit Zübeyr Koşay, Gazeteci Şevket Rado, Nazlı-Cemal Köprülü'ye ait koleksiyonlar ile bilim tarihi, edebiyat, folklor, sosyoloji, sanat tarihi, felsefe, tarih, coğrafya, psikoloji alanlarında zengin ve değerli bilgi kaynakları bulunmaktadır.

Kütüphane dermemiz Türkçe, Osmanlı Türkçesi, İngilizce, Fransızca, Almanca, Rusça, İtalyanca, Arapça, Farsça, İspanyolca, Yunanca, Macarca, Makedonca, Yakutça, Gürcüce, Kırgızca, Kazakça gibi çeşitli dillere ait bilgi kaynaklarından oluşmaktadır. Bu kaynaklar bağış, değişim ve satın alma yolu ile sağlanmaktadır. Yurt içi ve yurt dışında bulunan 60'ın üzerinde üniversite, akademi, enstitü, dernek, kütüphane, müze ve vakıf ile iş birliği yapılarak kitap ve dergi değişimi programı yürütülmektedir.

Kütüphane koleksiyonumuz genel ağ üzerinden tüm dünyadaki kullanıcıların hizmetine açıktır. (kutup@akmb.gov.tr)



## Teknoloji ve Bilişim Altyapısı Analizi

Bilgi ve iletişim teknolojilerindeki gelişmeler, idarelerin çalışma süreçlerini ve hizmet sunma yöntemlerini önemli ölçüde iyileştirmiştir. Özellikle, internetin daha kolay erişilebilir ve yaygın kullanılabilir hale gelmesiyle bilgiye ulaşım kolaylaşmış ve kurumların internet üzerinden hizmet sunmaları mümkün hale gelmiştir.

Atatürk Kültür Merkezi, teknolojinin imkânlarını en iyi derecede kullanarak kamuoyuna hızlı, nitelikli, kaliteli hizmet sunmaya çalışmaktadır. Kurumumuzun muhasebe biriminde Maliye Bakanlığı Muhasebat Genel Müdürlüğüne sağlanan internet tabanlı say2000i sistemi kullanılmaktadır. Bütçe işlemleri ise Maliye Bakanlığı Bütçe ve Mali Kontrol Genel Müdürlüğüne oluşturulan E-bütçe Sistemi, Ödeme Emri Belgesi düzenlenmesi, Harcama Yönetim Sistemi ve taşınırların her türlü kayıtları Kamu Hesapları Bilgi Sistemi üzerinden yapılmaktadır.

Atatürk Kültür Merkezinin [www.akmb.gov.tr](http://www.akmb.gov.tr) genel ağ adresinin (internet sitesinin) kuruluş çalışmaları 2007 yılında tamamlanmış ve 2014 yılında güncellenmiştir. Faaliyetlerimizin genel ağ üzerinden takip edilebileceği bir sistem kurulmuştur.

Atatürk Kültür Merkezinin bilgi ve teknoloji açısından sağladığı olanaklar aşağıda sıralanmıştır:

**a)** Kurum hakkında bilgilere, Kurum yayınlarına 5018 sayılı Kanun ve ikincil mevzuatı gereği hazırlanıp yayımlanması gereken raporlar ve diğer bilgilere, Kurum tarafından yapılan veya yaptırılan araştırmalara, toplantılara, yürütülen ve yürütülmekte olan etkinliklere kurum genel ağ sayfasında yer verilmektedir.

**b)** Kurumumuzca yayımlanan eserler <http://e-magaza.akmb.gov.tr> adresli elektronik mağaza sistemimiz sayesinde alıcıların hizmetine sunulmaktadır.

**c)** Kütüphanemiz zengin içeriğiyle dünyadaki bütün kullanıcılara Kütüphane Otomasyon Sistemi aracılığıyla açıktır.

**ç)** Uluslararası kütüphanecilik standartlarına uygun “Librid Kütüphane Otomasyon Programı” kullanılmaya başlanmıştır.

**d)** Kurum içinde elektronik ortamdan bilgi ve belge paylaşımı intranet (iç ağ) ile sağlanmaktadır

**e)** Vatandaşlar, Kurumun Stratejik Planı ile mevzuatı gereği düzenlenmesi gereken raporlara da genel ağ sayfası üzerinden erişim olanağına sahiptirler.

**f)** Başkanlığımızın genel ağ sayfasında yer alan “Bilgi Edinme” bağlantısı sayesinde vatandaşlar, 4982 sayılı Bilgi Edinme Hakkı Kanunu çerçevesinde, kendilerini ve Kurum faaliyetlerini ilgilendiren konularda internet ortamından bilgi talep edebilmektedirler.

**g)** Kurumumuz Bilimsel Çalışmalar Müdürlüğünde Yayın Takip Sistemi (YAYSİS), Destek Sistemi (DESİS) ve Bilimsel Proje Sistemi (PROSİS) kullanılmaktadır.



## Mali Kaynak Analizi

Başkanlığımızın 2013-2017 Stratejik Planı çerçevesinde hazırlanan Stratejik Amaçlar ve Stratejik Hedeflere yönelik yıllık Performans Programı ve bu kapsamda faaliyetlerin gerçekleştirilmesinde bütçe olarak hazine yardımı ve öz gelir (yayın satışı) kullanılmaktadır.

Mali Kaynak Analizinde idarenin bütçesi göz önünde bulundurularak stratejik planda yer alan amaç, hedef ve performans göstergeleri ile stratejilerin gerçekçi bir şekilde belirlenmesi hedeflenmiştir. Mali kaynaklar tahmin edilirken ilk iki yıl için 2017-2019 Orta Vadeli Mali Plan'dan yararlanılmış, diğer yıllar için %7 artırım uygulanmıştır. Bütçe dışı kaynaklar öngörülmemiştir

Bunun yanı sıra analiz çalışması sonucunda Kurum gelirlerinin yeterli düzeyde olmadığı ve Maliye Bakanlığından burs için gerekli bütçe ödeneğinin alınmadığı tespit edilmiştir. Başkanlığımızda burs vermek, araştırmalara maddi destek sağlamak ve proje kabul etmek için kurum bütçesinin arttırılması gerekmektedir.

Kaynaklar	Planın 1. Yılı 2018	Planın 2. yılı 2019	Planın 3. yılı 2020	Planın 4. yılı 2021	Planın 5. yılı 2022	Toplam Kaynak
Genel Bütçe						
<b>Özel Bütçe</b>	5.289.000 TL	5.632.000 TL	6.030.000 TL	6.452.000 TL	6.904.000 TL	30.307.000 TL
Yerel Yönetimler						
Sosyal Güvenlik Kurumları						
Bütçe Dışı Fonlar						
Döner Sermaye						
Vakıf ve Dernekler						
Dış Kaynak						
Diğer (kaynak belirtilecek)						
<b>TOPLAM</b>	5.289.000 TL	5.632.000 TL	6.030.000 TL	6.452.000 TL	6.904.000 TL	30.307.000 TL

Tablo 6: Mali Kaynak Tablosu



## H. POLİTİK, EKONOMİK, SOSYAL, TEKNOLOJİK, YASAL VE ÇEVRESEL (PESTLE) ANALİZİ

2018-2022 Stratejik Plan hazırlık çalışmaları kapsamında Atatürk Kültür, Dil ve Tarih Yüksek Kurumu ve bağlı kuruluşların oluşturduğu Yönlendirme Kurulu ile Stratejik Planlama Ekibi (başkan ve üyeler) ve Kalkınma Bakanlığında bir uzmanın katılımlarıyla 13-15 Mayıs 2016 tarihleri arasında Kızılcahamam'da "Stratejik Plan Hazırlık Çalıştayı" düzenlenmiştir

Kalkınma Bakanlığı Uzmanı tarafından PESTLE Analizi ile ilgili bilgiler verilmiştir. PESTLE Analizinin nasıl yapılacağı, uygulanabilecek yöntemlerden bahsedildi. Beyin Fırtınası yöntemiyle yapılması uygun bulundu. Stratejik Planlama Ekibiyle Kurumu etkileyen politik, ekonomik, sosyo-kültürel, teknolojik, yasal ve çevresel etkenler ve bunların kuruma etkisi, bu etkilerin olumlu mu olumsuz mu olduğu konusunda görüşler bildirilmiştir.

## İ. GÜÇLÜ VE ZAYIF YÖNLER İLE FIRSATLAR VE TEHDİTLER (GZFT) ANALİZİ

2018-2022 Stratejik Plan hazırlık çalışmaları kapsamında Atatürk Kültür, Dil ve Tarih Yüksek Kurumu ve bağlı kuruluşların oluşturduğu Yönlendirme Kurulu ile Stratejik Planlama Ekibi (başkan ve üyeler) ve Kalkınma Bakanlığında bir uzmanın katılımlarıyla 13-15 Mayıs 2016 tarihleri arasında Kızılcahamam'da "Stratejik Plan Hazırlık Çalıştayı" düzenlenmiştir

Kalkınma Bakanlığı Uzmanı tarafından GZFT Analizi ile ilgili bilgiler verilmiştir. GZFT Analizinin nasıl yapılacağı, uygulanabilecek yöntemlerden bahsedildi. Beyin Fırtınası yöntemiyle yapılması uygun bulundu. Stratejik Planlama Ekibiyle kurumun güçlü, zayıf yönleri ve fırsatlar, tehditler konusunda görüşler bildirildi ve sonucunda bu tablo elde edilmiştir.



İç Çevre		Dış Çevre	
Güçlü yönler	Zayıf yönler	Fırsatlar	Tehditler
<p>1.Kurumun Anayasa gereği kurulmuş bir kurum olması ve Atatürk'ün adını taşıması.</p> <p>2.Kurumun bilim, kültür ve sanat çevrelerinde kayda değer ölçüde bir saygınlığa sahip olması.</p> <p>3.Kurumun bünyesinde, alan araştırmalarına kaynak sağlayan; Prof. Dr. Ahmet Edip UYSAL, Prof. Dr. Tahir-Saadet ÇAGATAY, Etnolog Hamid Zübeyr KOŞAY, Gazeteci Şevket RADO ve bilim tarih alanında dünya çapındaki otorite olan Ord. Prof. Dr. Aydın SAYILI'nın koleksiyonlarına sahip bir ihtisas kütüphanesine sahip olması.</p> <p>4.Kurum kültürünün gelişmesi ve kurumsallaşmanın sağlanması yönünde, kısa zamanda önemli bir aşama kat edilmiş olması.</p> <p>5.Kurumumuz kütüphanesinde bulunan uluslararası standartlarda (AACR,MARC) kataloglanan zengin koleksiyondan kullanıcıların online olarak katalog taramasıyla yararlanması.</p> <p>6.Dünyaca ünlü bilim tarihçisi ve halen 5 TL'nin üzerinde de fotoğrafı bulunan Ord. Prof. Dr. Aydın SAYILI'nın kurucu başkanımız olması.</p>	<p>1.Ülkemizde Türk kültür hayatına ışık tutacak geniş bir envanter çalışmasının henüz yapılmamış olması.</p> <p>2.İdari yapılanmanın ve mevzuatın dinamik ve etkin çalışma olanaklarını kısmen etkilemesi.</p> <p>3.Kurum kütüphanesi ve kitap depolarının fiziki bakımdan elverişsiz olması.</p> <p>4.Binanın fiziki şartlarının yetersiz olmasından kaynaklı olarak aynı odada sayıca fazla personelin çalışmak durumunda kalması.</p>	<p>1.Türkiye'nin zengin tarihî ve kültürel mirasa sahip nadir ülkelerden biri olması.</p> <p>2.Ülkemizin kültürel değerlerine, tarihî ve doğal zenginliklerine yoğun bir ilgi gösteriliyor olması.</p> <p>3.Tarih ve kültür araştırmalarının popülerliğinin günden güne artması.</p> <p>4.Bilgi ve iletişim teknolojilerindeki gelişmelerin, kurum çalışmalarının etkinliğinin artırılması yönünde önemli olanaklar sağlanması.</p> <p>5.Başta üniversiteler (yurt içi ve yurt dışı) olmak üzere tüm kamu ve özel sektör kurum ve kuruluşlarıyla iş birliği yapabiliyor olması.</p> <p>6.5018 sayılı Kanunla, kurum faaliyetlerinin şeffaf olması.</p> <p>7.Elektronik Belge Yönetimi Sistemiyle iletişim ve yazışmaların daha hızlı yapılması ve kağıt israfının önlenmesi.</p>	<p>1.Kültürel yozlaşma ve kirliliğin artması.</p> <p>2.Kültürel değerlerimizin, özellikle dış etkilerle önemli ölçüde erozyona uğraması.</p> <p>3.Bilimsel nitelikte bilgiden ziyade, popüler ve hızlı ulaştırılabilir nitelikte bilgiye rağbet ediliyor olması.</p> <p>4. Pek çok il ve ilçede Kurumumuzla aynı adı taşıyan bir "salon'un" bulunması, basında bir bilgi kirliliğine yol açmakta bu durumun kurum faaliyetlerimize olumsuz olarak yansması.</p> <p>5.Kültürel miras tahribatının günden güne artması.</p> <p>6.Maliye Bakanlığı tarafından ödenek yetersizliği nedeniyle istenen sayıda öğrenciyse burs verilememesi.</p> <p>7.Komşu ülkelerdeki çatışmalar dolayısıyla planlanmış bilimsel etkinliklerin yapılamaması.</p> <p>8. Terörist saldırıların Anadolu Selçuklu ve Beylikler dönemi kültür varlıklarını tehdit etmesi.</p> <p>9.Döviz kurularının değişmesi, Kitap basımları, yurt dışında yapılan bilimsel etkinlikler, kitap fuarları vb. maliyetleri olumsuz etkilemesi.</p> <p>10.Kurumumuzun görev alanına giren yüksek nitelikli iş birliği ve proje başvurularının az olması.</p>

Tablo 7: GZFT Listesi





### III. GELECEĞE BAKIŞ







## MİSYONUMUZ

Türk kültürünü bilimsel yöntemlerle araştırmak, tanıtmak, yaymak ve bu alandaki kişi ve kuruluşları destekleyip onlarla iş birliği yapmak.

## VİZYONUMUZ

Türk kültürü araştırmalarında ulusal ve uluslararası düzeyde en yetkin kurum olmak; kültürümüzün temel değerlerini yaşatarak milli kültürü çağdaş medeniyetler seviyesi üzerine çıkarmaktır.

## TEMEL DEĞERLER

*Kültür çalışmalarında;*

Bilime Uygunluk  
Uzmanlık  
Özgünlük  
Güncellik  
Erişilebilirlik  
Eleştiriye açıklık



## IV. STRATEJİ GELİŞTİRME: AMAÇ, HEDEF VE STRATEJİLERİN BELİRLENMESİ





## A.AMAÇ VE HEDEFLERİMİZ

HEDEFLER	Strateji Geliştirme Müdürlüğü	Bilimsel Çalışmalar Müdürlüğü	İnsan Kaynakları ve Destek Hizmetleri Müdürlüğü	Kütüphane Müdürlüğü
<b>AMAÇ 1 Türk kültürü üzerinde bilimsel araştırmalar yapmak ve yapılmasını sağlamak; yurtiçi ve yurt dışında Türk kültürünü tanıtmak ve yaymak.</b>				
<b>H.1.1</b> Türk kültürünün bütünü üzerine araştırma, inceleme yapmak ve süreli yayın, kitap ve kitap dışı materyal yayımı gerçekleştirilecektir.		S	i	i
<b>H.1.2</b> Türk kültürünün araştırılmasına yönelik projeler yapılacak, desteklenecek ve araştırma bursu verilecektir.		S	i	
<b>H.1.3</b> Kurum tarafından ve gerektiğinde ilgili kurumlarla iş birliği içinde, Türk kültürüyle ilgili bilimsel toplantı ve etkinlik düzenlenecek ve uluslararası anlaşma ve protokoller gereği yapılması planlanan bilimsel faaliyetlerin hayata geçirilmesinde gerekli katkı sağlanacaktır.		S	i	
<b>H.1.4</b> Kurum yayınlarının hedef kitlelere ulaştırılmasına devam edilecektir.		i	S	i
<b>AMAÇ 2 Kurumsal Kapasiteyi Geliştirmek.</b>				
<b>H.2.1</b> Kurumun mali ve stratejik yönetimi güçlendirilecektir.	S	i	i	i
<b>H.2.2</b> Kurumun fiziki, teknolojik ve insan kaynakları altyapısı güçlendirilerek görev ve hizmetlerin etkin bir şekilde yerine getirilmesine devam edilecektir.	i	i	S	i
<b>H.2.3</b> Kurum kütüphanesinin hedef kitlelere hizmet sunması güçlendirilecektir.			i	S

Tablo 8: Hedeflerden Sorumlu ve İşbirliği Yapılacak Birimler Tablosu



## B.HEDEF KARTLARI

<b>Amaç (A1)</b>	Türk kültürü üzerinde bilimsel araştırmalar yapmak ve yapılmasını sağlamak; yurtiçi ve yurt dışında Türk kültürünü tanıtmak ve yaymak.									
<b>Hedef (H1.1)</b>	Türk kültürünün bütünü üzerine araştırma, inceleme yapmak ve süreli yayın, kitap ve kitap dışı materyal yayımı gerçekleştirilecektir.									
<b>Performans Göstergeleri</b>	Hedefe Etkisi (%)	Plan Dönemi Başlangıç Değeri	1. Yıl	2. Yıl	3. Yıl	4. Yıl	5. Yıl	İzleme Sıklığı	Raporlama Sıklığı	
P.G.1.1.1. Yayınlanan yeni eser sayısı (birikimli)	% 70	452	462	475	490	505	522	6 ayda bir	6 ayda bir	
P.G.1.1.2. Yayınlanan tıpkıbasım eser sayısı (birikimli)	%10	58	60	62	64	66	68	6 ayda bir	6 ayda bir	
P.G. 1.1.3. Yayınlanan süreli yayın sayısı (birikimli)	%10	129	132	135	138	141	144	6 ayda bir	6 ayda bir	
P.G.1.1.4. Hazırlatılan belgesel sayısı (birikimli)	% 5	10	11	12	13	14	15	6 ayda bir	6 ayda bir	
P.G.1.1.5. Yapılan bilimsel araştırma sayısı (birikimli)	%5	0	2	4	6	8	10	6 ayda bir	6 ayda bir	
<b>Sorumlu Birim</b>	Bilimsel Çalışmalar Müdürlüğü									
<b>İşbirliği Yapılacak Birim(ler)</b>	-İnsan Kaynakları ve Destek Hizmetleri Müdürlüğü -Kütüphane Müdürlüğü									
<b>Riskler</b>	-Kurum tarafından gerçek kişilere sipariş edilecek eserler zamanında teslim edilmeyebilir. -Süreli yayınlara yeterli sayıda makale başvurusu gelmemesi. -Kurum dışı isteklilerin eser basım talebinde bulunmaması. -Belgesellerin uzun süreli ve teknik bir çalışma gerektirmesi. -Araştırma konularının belirlenmemesi veya araştırmaların zamanında bitirilememesi.									
<b>Stratejiler</b>	-Türk kültürüyle ilgili kitap/e-kitap/tamamlanmış proje/bilimsel toplantı bildirimleri ve gerek görüldüğünde tamamlanan araştırmalar yayımlanacaktır. -Bilim Kurulu ve /veya Yayın Komisyonunca uygun bulunan yabancı dillerdeki eserler Türkçeye kazandırılacaktır. -Bilim Kurulunun görüşleri doğrultusunda, Kurum içinde oluşturulacak çalışma gruplarınınca Türk kültürüyle ilgili belgesel yaptırılacaktır.									
<b>Maliyet Tahmini</b>	8.125.000 TL									
<b>Tespitler</b>	-Kurumun kitap ve süreli yayınlarından paydaşlar memnun olup, devamı uygun olacaktır. -Ülkemizde Türk kültür hayatına ışık tutacak geniş bir envanter çalışması henüz yapılmamıştır.									
<b>İhtiyaçlar</b>	-Hazırlanan yayınların sadece akademik ve bilimsel çevreyle sınırlı tutulmayıp toplum tarafından da bilinmesine ve tanınmasına ortam hazırlanması.									



<b>Amaç (A1)</b>	Türk kültürü üzerinde bilimsel araştırmalar yapmak ve yapılmasını sağlamak; yurtiçi ve yurt dışında Türk kültürünü tanıtmak ve yaymak.									
<b>Hedef (H1.2)</b>	Türk kültürünün araştırılmasına yönelik projeler yapılacak, desteklenecek ve araştırma bursu verilecektir.									
<b>Performans Göstergeleri</b>	Hedefe Etkisi (%)	Plan Dönemi Başlangıç Değeri	1. Yıl	2. Yıl	3. Yıl	4. Yıl	5. Yıl	İzleme Sıklığı	Raporlama Sıklığı	
P.G 1.2.1 Desteklenen proje sayısı (birikimli)	% 50	10	11	12	14	16	18	6 ayda bir	6 ayda bir	
P.G 1.2.2 Verilen araştırma bursu sayısı (birikimli)	% 50	30	32	34	36	38	40	6 ayda bir	6 ayda bir	
Sorumlu Birim	Bilimsel Çalışmalar Müdürlüğü									
İşbirliği Yapılacak Birim(ler)	-İnsan Kaynakları ve Destek Hizmetleri Müdürlüğü									
Riskler	-Proje başvurusunun yeterli sayıda olmaması. -Proje ve burs desteği için ödenek ayrılmaması.									
Stratejiler	-Türk kültürünün araştırılmasına yönelik araştırmacılar ve akademisyenlerce teklif edilen projelerden uygun bulunanlar desteklenecektir. -Yüksek lisans ve doktora yapmakta olan öğrenciler arasından, Türk kültürü ile ilgili belirlenen alan ve konularda tez hazırlayan veya hazırlayacaklar ile yurt içinde ve yurt dışında araştırma yapan veya yapacak araştırmacılara Yüksek Kurum eşgüdümünde burs verilecektir.									
Maliyet Tahmini	2.750.000 TL									
Tespitler	-Kurum burslu öğrenci sayısı ve proje hazırlayan araştırmacılara sağladığı maddi destek konusunda yetersiz kalmıştır. -Kurumun öz gelirleri yeterli düzeyde değildir. Maliye Bakanlığından da burs ve projeler için yeterli miktarda bütçe ödeneği alınamamıştır. -Ülkemizde Türk kültür hayatına ışık tutacak geniş bir envanter çalışması henüz yapılmamıştır.									
İhtiyaçlar	-Kurumumuzun tarihî ve kültürel kalıntılarını bilimsel olarak araştırmaya teşvik etmenin yanı sıra halkın bu konularda bilinçlendirilmesine yönelik daha fazla proje yapılmalı, evrensel bir tarih bilinci oluşturulmalıdır. -Kurumumuzun sunduğu hizmetlerin daha kaliteli, etkin ve verimli olabilmesi için Türk kültürünün tanıtılmasına yönelik yapılan çalışmalara ve projelere daha fazla destek verilmelidir. -İstenilen düzeyde burs vermek ve maddi destek sağlamak için Maliye Bakanlığı tarafından bütçe imkânları arttırılmalıdır.									

<b>Amaç (A1)</b>	Türk kültürü üzerinde bilimsel araştırmalar yapmak ve yapılmasını sağlamak; yurtiçi ve yurt dışında Türk kültürünü tanıtmak ve yaymak.									
<b>Hedef (H1.3)</b>	Kurum tarafından ve gerektiğinde ilgili kurumlarla iş birliği içinde, Türk kültürüyle ilgili bilimsel toplantı ve etkinlik düzenlenecek ve uluslararası anlaşma ve protokoller gereği yapılması planlanan bilimsel faaliyetlerin hayata geçirilmesinde gerekli katkı sağlanacaktır.									
<b>Performans Göstergeleri</b>	Hedefe Etkisi (%)	Plan Dönemi Başlangıç Değeri	1. Yıl	2. Yıl	3. Yıl	4. Yıl	5. Yıl	İzleme Sıklığı	Raporlama Sıklığı	
P.G 1.3.1 Uluslararası Türk Kültürü Kongre sayısı (birikimli)	% 20	8	9	-	-	10	-	6 ayda bir	6 ayda bir	
P.G 1.3.2 Düzenlenen bilimsel toplantı ve etkinlik sayısı (birikimli)	% 50	889	899	909	921	933	945	6 ayda bir	6 ayda bir	
P.G 1.3.3 Katkı sağlanan faaliyet sayısı (birikimli)	% 15	3	4	5	6	7	8	6 ayda bir	6 ayda bir	
P.G 1.3.4 Kurum faaliyetleri ile ilgili memnuniyet oranı	% 15	0	%75	%80	%85	%85	%90	6 ayda bir	6 ayda bir	
Sorumlu Birim	Bilimsel Çalışmalar Müdürlüğü									
İşbirliği Yapılacak Birim(ler)	İnsan Kaynakları ve Destek Hizmetleri Müdürlüğü									
Riskler	-İşbirliği yapılacak Kurumların taahhüdünü yerine getirmemesi. -Bilimsel zeminde yapılacak faaliyetin tekrardan öteye gitmeyip, faydalı olmaması. -Yurt içi ve yurt dışındaki toplantılara bilim adamlarının davet edilmelerine rağmen katılmamaları.									
Stratejiler	-Kurum tarafından gerektiğinde üniversite, valilik vb. kurumlarla iş birliği içerisinde Türk kültürü konulu bilimsel toplantı ve etkinlikler ve 2018 yılında Uluslararası IX. ve 2021 yılında da Uluslararası X. Türk Kültürü Kongresi ve düzenlenecektir. -Uluslararası anlaşma ve protokollerle Türk kültürüyle ilgili konularda yapılması planlanan faaliyetlere destek sağlanacaktır. -Kurumun düzenlediği bilimsel toplantı ve etkinliklerde, E-magaza ve kitap fuarlarında yayınların satışı sırasında katılımcılara memnuniyetin ölçülmesi amacıyla anket düzenlenecektir.									
Maliyet Tahmini	8.500.000 TL									
Tespitler	-Üniversitelerle yapılan etkinliklerin devam etmesinin yararlı olacağı düşünülmektedir. Kurumun kültürel geziler konusunda çok başarılı olduğu ancak duyuruların yetersiz kaldığı									
İhtiyaçlar	-Kültürler arası etkileşim ve yerel kültürlerin desteklenmesi, kongre, çalıştay ve sempozyum vb. etkinliklerin taşra illerine daha çok taşınması gerekmektedir. -Yapılan etkinliklerin ve hazırlanan yayınların sadece akademik ve bilimsel çevreyle sınırlı tutulmayıp toplum tarafından da bilinmesine ve tanınmasına ortam hazırlanması gerektiği, -Daha fazla uluslararası etkinlik düzenlenmesi, sosyal medyanın daha aktif kullanılması gerekmektedir. -Türk kültürünün sözlü ve yazılı varlıklarının maddî kültür değerlerini konu alan kongre, sempozyum, yayın ve sanat etkinlikleri (Geleneksel sanatlarda jüri sergi, yarışma ve katalog baskıları) yapılması; müze iş birliği, maddî kültür değerlerini koruma, saklama bakım ve onarımı gibi konulara proje desteği verilmesi ile daha geniş bir yelpazede hizmet verilmelidir.									





<b>Amaç (A1)</b>	Türk kültürü üzerinde bilimsel araştırmalar yapmak ve yapılmasını sağlamak; yurtiçi ve yurt dışında Türk kültürünü tanıtmak ve yaymak.									
<b>Hedef (H1.4)</b>	Kurum yayınlarının hedef kitlelere ulaştırılmasına devam edilecektir.									
<b>Performans Göstergeleri</b>	Hedefe Etkisi (%)	Plan Dönemi Başlangıç Değeri	1. Yıl	2. Yıl	3. Yıl	4. Yıl	5. Yıl	İzleme Sıklığı	Raporlama Sıklığı	
P.G.1.4.1 Kitap fuarlarına katılım sayısı (birikimli)	% 75	195 *	210	225	240	255	270	6 Ayda bir	6 Ayda bir	
P.G.1.4.2 Kamu kurum ve kuruluşları ile kişilere ücretsiz dağıtımı yapılan yayın sayısı (birikimli)	% 25	59.987 **	73.987	87.987	101.987	111.987	121.987	6 Ayda bir	6 Ayda bir	
Sorumlu Birim	İnsan Kaynakları ve Destek Hizmetleri Müdürlüğü									
İşbirliği Yapılacak Birim(ler)	-Kütüphane Müdürlüğü -Bilimsel Çalışmalar Müdürlüğü									
Riskler	-Yazılı ve görsel medya aracılığı ile tanıtım zorluğu. -Ücretsiz yayın dağıtımında iletişim zorluğu.									
Stratejiler	-Kurum yayınlarının tanıtım ve satış faaliyetlerinin yaygınlaştırılması amacıyla, yurt içi ve yurt dışındaki kitap fuarlarına katılım sağlanacaktır. -Kurum yayınlarının, Yönetim Kurulunca belirlenen kişi, kurum ve kuruluşlara, ücretsiz dağıtılması sağlanacaktır. -Sürelili yayınların dijital ortamda Kurumun genel ağ sayfasında hedef kitlelere ulaştırılmasına devam edilecektir.									
Maliyet Tahmini	2.875.000 TL									
Tespitler	-Kurumumuzun yayın satış ve bağışlarından memnun olunup, devamının uygun olacağı tespit edilmiştir.									
İhtiyaçlar	-Hazırlanan yayınların sadece akademik ve bilimsel çevreyle sınırlı tutulmayıp toplum tarafından da bilinmesine ve tanınmasına ortam hazırlanması gerektiği, Kurum misyon ve vizyonu ile faaliyetlerinin yazılı ve görsel basından yararlanarak, sosyal medya kanallarını aktif bir şekilde kullanarak, yurt içi ve yurt dışı kitap fuarlarına katılarak ve bilimsel etkinlikler düzenleyerek hedef kitlelere ulaştırılması amaçlanmaktadır.									

(\*) 2003-2016 yılları arası toplam değer

(\*\*) 2010-2016 yılları arası toplam değer



<b>Amaç (A2)</b>	Kurumsal Kapasiteyi Geliştirmek.								
<b>Hedef (H2.1)</b>	Kurumun mali ve stratejik yönetimi güçlendirilecektir.								
<b>Performans Göstergeleri</b>	Hedefe Etkisi (%)	Plan Dönemi Başlangıç Değeri	1. Yıl	2. Yıl	3. Yıl	4. Yıl	5. Yıl	İzleme Sıklığı	Raporlama Sıklığı
P.G.2.1.1 İç kontrol eylem planının tamamlanma oranı (birikimli)	%50	%78	%80	%82	%85	%87	%90	6 Ayda bir	6 Ayda bir
P.G.2.1.2 Üretilen rapor sayısı (birikimli)	%30	28*	35	42	49	56	63	6 Ayda bir	6 Ayda bir
P.G.2.1.3 Stratejik yönetimin etkinliğini artırmak için yapılan toplantı sayısı (birikimli)	%20	16**	21	26	31	36	41	6 Ayda bir	6 Ayda bir
<b>Sorumlu Birim</b>	Strateji Geliştirme Müdürlüğü								
<b>İşbirliği Yapılacak Birim(ler)</b>	-İnsan Kaynakları ve Destek Hizmetleri Müdürlüğü -Kütüphane Müdürlüğü -Bilimsel Çalışmalar Müdürlüğü								
<b>Riskler</b>	-Diğer birimlerle koordinasyon ve iş birliğinde zafiyet. -Stratejik yönetim araçlarının benimsenmemesi.								
<b>Stratejiler</b>	-Stratejik Plan Belgesinin sistematik bir şekilde izlenmesi ve değerlendirilmesi için gerekli altyapı çalışmaları tamamlanacaktır. -Bütçenin hazırlanma sürecinde katılımçılık arttırılacaktır. -İç kontrol, performans esaslı bütçeleme, raporlama gibi mali ve genel yönetim araçlarının kurumsallaşması sağlanacaktır.								
<b>Maliyet Tahmini</b>	2.150.000 TL								
<b>Tespitler</b>	-Hizmetlerin sunumunda ve karar alma süreçlerinde ilgili paydaşların sürece dâhil edilme düzeyi ve paydaş yönetim stratejisinin varlığının orta düzeyde yeterli görüldüğü.								
<b>İhtiyaçlar</b>	-Üst yönetim değişikliğinde stratejik plan hakkında yönetime brifing sunulması, her yıl bir önceki yılın değerlendirilmesi ve gelecek yılın planlanması maksadıyla personelin de bilgilendirileceği toplantıların düzenlenmesi.								

\*2010-2017 yılları arası toplam değer

\*\*2014-2016 yılları arası toplam değer



<b>Amaç (A2)</b>	Kurumsal Kapasiteyi Geliştirmek.									
<b>Hedef (H2.2)</b>	Kurumun fiziki, teknolojik ve insan kaynakları altyapısı güçlendirilerek görev ve hizmetlerin etkin bir şekilde yerine getirilmesine devam edilecektir.									
<b>Performans Göstergeleri</b>	Hedefe Etkisi (%)	Plan Dönemi Başlangıç Değeri	1. Yıl	2. Yıl	3. Yıl	4. Yıl	5. Yıl	İzleme Sıklığı	Raporlama Sıklığı	
P.G.2.2.1 Kurumun yıllık fiziki ve teknolojik alt yapı ihtiyaçlarının karşılanma oranı	%25	%80	%80	%100	%100	%100	%100	6 ayda bir	6 ayda bir	
P.G.2.2.2 Eğitilere katılan personel sayısı (birikimli)	%25	107 *	132	157	177	197	217	6 ayda bir	6 ayda bir	
P.G.2.2.3 Kurum kültürünün gelişim yüzdesi (birikimli)	%50	%70	%70	%75	%75	%80	%85	6 ayda bir	6 ayda bir	
Sorumlu Birim	İnsan Kaynakları ve Destek Hizmetleri Müdürlüğü									
İşbirliği Yapılacak Birim(ler)	-Bilimsel Çalışmalar Müdürlüğü -Strateji Geliştirme Müdürlüğü -Kütüphane Müdürlüğü									
Riskler	-Hizmet binasının olması ve fiziki duruma müdahale edilememesi. -Yeniden yapılanma ile ilgili olarak hizmet içi eğitim ve tecrübe eksikliği.									
Stratejiler	-Kurumun fiziki ve teknolojik altyapı ihtiyaçları karşılanacaktır. -Personelin gelişiminin sağlanması amacıyla, eğitim ihtiyaçları düzenli olarak belirlenip bunların karşılanması için gerekli tedbirler alınacaktır.									
Maliyet Tahmini	1.200.000 TL									
Tespitler	-Kurumda fiziki ve teknolojik açıdan; birim ofislerinde, kütüphane ve deposunda, kitap depolarında muhtelif eksiklikler tespit edilmiştir. İki yıla kadar yeni binaya taşınacağından ve şu anda hizmet verilen binanın kiralık olması nedeniyle tespit edilen fiziksel ve teknolojik alt yapı ihtiyaçlarının giderilmesinin yüksek maliyetli olacağı düşünülmektedir. -Personelin performans düşüklüğünün nedenlerinin belirlenmesi, çalışanların motivasyonlarının artırılması, kurumda var olan insan kaynağının en etkin şekilde kullanılması, çalışanların gerek kişisel gelişimleri adına verilecek eğitimler gerekse tecrübe ve bilgi aktarımı açısından bireysel ve kurumsal eğitim ihtiyacının tespit edilmesi gerekmektedir.									
İhtiyaçlar	-Kütüphane okuyucu salonu ve kitap depolarındaki kitapların yıpranmalarını için uygun iklimlendirme sisteminin kurulmasına, kitap güvenliği için bina giriş, çıkış kapılarına güvenli kapıların yaptırılmasına, çağdaş güncel bir kütüphane olabilmek için RFID sistemine geçilmesine ihtiyaç duyulmaktadır. -Belirlenen ihtiyaçlar doğrultusunda hizmet içi eğitimler yapılacaktır.									

\*2013-2016 yılları arası toplam değer



<b>Amaç (A2)</b>	Kurumsal Kapasiteyi Geliştirmek.								
<b>Hedef (H2.3)</b>	Kurum kütüphanesinin hedef kitlelere hizmet sunması güçlendirilecektir.								
<b>Performans Göstergeleri</b>	Hedefe Etkisi (%)	Plan Dönemi Başlangıç Değeri	1. Yıl	2. Yıl	3. Yıl	4. Yıl	5. Yıl	İzleme Sıklığı	Raporlama Sıklığı
P.G.2.3.1 Kütüphane koleksiyonuna kazandırılan eser sayısı (birikimli)	%50	79.362	79.562	79.762	79.962	80.162	80.362	6 ayda bir	6 ayda bir
P.G.2.3.2 Kütüphaneden yararlananların memnuniyet oranı (birikimli)	%25	0	%75	%80	%85	%85	%90	6 ayda bir	6 ayda bir
P.G.2.3.3 Kütüphaneden yararlanan okuyucu sayısı (birikimli)	%25	2102 *	2852	3602	4402	5252	6152	6 ayda bir	6 ayda bir
Sorumlu Birim	Kütüphane Müdürlüğü								
İşbirliği Yapılacak Birim(ler)	İnsan Kaynakları ve Destek Hizmetleri Müdürlüğü								
Riskler	-Kütüphanemizin hitap ettiği akademik kitlenin ilgisizliği. -Nitelikli ve yeterli personel sıkıntısı.								
Stratejiler	-Kurum kütüphanesinin yurt içi ve yurt dışındaki üniversiteler, araştırma kurum ve kuruluşları ile araştırmacılara tanıtımı sağlanacaktır. -Yurt içi ve yurt dışındaki kamu, kurum ve kuruluşları ile yayın değişimi yapılarak Kurum kütüphanesi zenginleştirilecektir. -Okuyucu ihtiyaçları doğrultusunda kütüphane dermesi zenginleştirilecektir.								
Maliyet Tahmini	2.750.000 TL								
Tespitler	-Kütüphane hizmetlerimizin yetersiz olduğu tespit edilmiştir.								
İhtiyaçlar	-Kurum genel ağ sayfamızdaki kütüphane sekmesinin bağımsız bir genel ağ sayfası olarak tasarlanması gerekmektedir.								

## C. HEDEF RİSKLERİ

Hedeflerimize ilişkin riskler ile risk önleyici, düzeltici ve etki azaltıcı kontrol faaliyetleri detaylı olarak çalışılmış, özet olarak hedef kartlarına yansıtılmıştır.



## D.MALİYETLENDİRME

	Planın 1. Yılı	Planın 2. Yılı	Planın 3. Yılı	Planın 4. Yılı	Planın 5. Yılı	Toplam Maliyet
<b>AMAÇ 1</b> Türk kültürü üzerinde bilimsel araştırmalar yapmak ve yapılmasını sağlamak; yurtiçi ve yurt dışında Türk kültürünü tanıtmak ve yaymak.	4.000.000 TL	4.200.000 TL	4.450.000 TL	4.650.000 TL	4.950.000 TL	22.250.000 TL
<b>Hedef 1.1</b> Türk kültürünün bütünü üzerine araştırma, inceleme yapmak ve süreli yayın, kitap ve kitap dışı materyal yayımı gerçekleştirilecektir.	1.475.000 TL	1.500.000 TL	1.600.000 TL	1.700.000 TL	1.850.000 TL	8.125.000 TL
<b>H 1.2</b> Türk kültürünün araştırılmasına yönelik projeler yapılacak, desteklenecek ve araştırma bursu verilecektir.	450.000 TL	500.000 TL	550.000 TL	600.000 TL	650.000 TL	2.750.000 TL
<b>H 1.3</b> Kurum tarafından ve gerektiğinde ilgili kurumlarla iş birliği içinde, Türk kültürüyle ilgili bilimsel toplantı ve etkinlik düzenlenecek ve uluslararası anlaşma ve protokoller gereği yapılması planlanan bilimsel faaliyetlerin hayata geçirilmesinde gerekli katkı sağlanacaktır.	1.550.000 TL	1.650.000 TL	1.700.000 TL	1.750.000 TL	1.850.000 TL	8.500.000 TL
<b>H.1.4</b> Kurum yayınlarının hedef kitlelere ulaştırılmasına devam edilecektir.	525.000 TL	550.000 TL	600.000 TL	600.000 TL	600.000 TL	2.875.000 TL



	Planın 1. Yılı	Planın 2. Yılı	Planın 3. Yılı	Planın 4. Yılı	Planın 5. Yılı	Toplam Maliyet
<b>AMAÇ 2</b> <b>Kurumsal Kapasiteyi Geliştirmek</b>	1.000.000 TL	1.100.000 TL	1.200.000 TL	1.350.000 TL	1.450.000 TL	6.100.000 TL
<b>H.2.1</b> Kurumun mali ve stratejik yönetimi güçlendirilecektir.	350.000 TL	350.000 TL	400.000 TL	500.000 TL	550.000 TL	2.150.000 TL
<b>H.2.2</b> Kurumun fiziki, teknolojik ve insan kaynakları altyapısı güçlendirilerek görev ve hizmetlerin etkin bir şekilde yerine getirilmesine devam edilecektir.	250.000 TL	350.000 TL	200.000 TL	200.000 TL	200.000 TL	1.200.000 TL
<b>H.2.3</b> Kurum kütüphanesinin hedef kitlelere hizmet sunması güçlendirilecektir.	400.000 TL	400.000 TL	600.000 TL	650.000 TL	700.000 TL	2.750.000 TL
<b>GENEL YÖNETİM GİDERİ</b>	289.000 TL	332.000 TL	380.000 TL	452.000 TL	504.000 TL	1.957.000 TL
<b>TOPLAM</b>	5.289.000 TL	5.632.000 TL	6.030.000 TL	6.452.000 TL	6.904.000 TL	30.307.000 TL

## V. İZLEME VE DEĞERLENDİRME







Atatürk Kültür Merkezi Başkanlığında 2018-2022 Stratejik Planı İzleme ve Değerlendirme süreci aşağıda belirtildiği şekilde yürütülecektir.

1. İzleme Değerlendirme Sistemi'nin temelini oluşturmak üzere her biriminde ikişer sorumlu görevlendirilecektir.
2. Her stratejik performans göstergesi bir biriminin sorumluluğuna verilmiştir.
3. Stratejik hedeflere ulaşmak için belirlenen faaliyetler ilgili yılların performans programlarında yer alır.
4. Her stratejik performans göstergesi ilgili yılların performans programlarında yer alır.
5. SGB, üçer aylık dönemlerde harcama birimlerinden, Performans Programı uygulama sonuçlarını ister.
6. Performans programına ilişkin yılsonu izleme sonuçları üst yönetime sunulur.
7. Yılsonu izleme ve değerlendirme raporu (YİDR), Kalkınma Bakanlığı'nın talep ettiği formata uygun olarak SGB tarafından hazırlanır ve Mart ayı sonuna kadar Kalkınma Bakanlığı'na gönderilir.
8. Hedeflerde bir değişikliğe ihtiyaç varsa, Hedef Kartı Güncelleme Tablosu doldurularak Kalkınma Bakanlığı'na gönderilir.



### Stratejik Planlama Ekibi ve Yönlendirme Kurulu

Adı ve Soyadı		Birimi	Görev /Unvanı
Şaban ABAK	Başkan	Başkanlık	Başkan Yardımcısı
Bedriye YÜKSEL	Üye	Strateji Geliştirme Müdürlüğü	Strateji Geliştirme Müdürü
Dursun ŞEN	Üye	Destek Hizmetleri ve İnsan Kaynakları Müdürlüğü	İnsan Kaynakları ve Destek Hizmetleri Müdürü
H. Hale DURLU	Üye	Kütüphane Müdürlüğü	Kütüphane Müdürü
Ömer ÇAKIR	Üye	Bilimsel Çalışmalar Müdürlüğü	Bilimsel Çalışmalar Müdür Vekili
Fikret KARAYEL	Üye	Strateji Geliştirme Müdürlüğü	Mali Hizmetler Uzmanı (Muhasebe Yetkilisi)
Hayriye YILDIRIM	Üye	Strateji Geliştirme Müdürlüğü	Mali Hizmetler Uzm. Yrd.
Evre SÖNMEZ	Üye	Bilimsel Çalışmalar Müdürlüğü	Yüksek Kurum Uzm. Yrd.
M. Altan ERİK	Üye	Bilimsel Çalışmalar Müdürlüğü	Yüksek Kurum Uzm. Yrd.
H. Ali ÇETİN	Üye	Bilimsel Çalışmalar Müdürlüğü	Yüksek Kurum Uzm. Yrd.
Ayşegül ÖZDOĞAN	Üye	Bilimsel Çalışmalar Müdürlüğü	Mütercim
Ömer GÖK	Üye	Bilimsel Çalışmalar Müdürlüğü	Yüksek Kurum Uzm. Yrd.
Berrin KAVALCI	Üye	Destek Hizmetleri ve İnsan Kaynakları Müdürlüğü	Şef
Tülin MUMCUOĞLU	Üye	Destek Hizmetleri ve İnsan Kaynakları Müdürlüğü	Şef
A. Çetin SÖNMEZ	Üye	Destek Hizmetleri ve İnsan Kaynakları Müdürlüğü	Taşınır Kayıt Kontrol Yetkilisi
Habib AKGÜL	Üye	Kütüphane Müdürlüğü	Kütüphaneci