

MARDİN KALESİ 2021 YILI ARKEOLOJİK KAZI ÇALIŞMALARI

Evindar YEŞİLBAŞ ♦ Fehime ACAT AKGÜL

Özet

Mardin Kalesi, deniz seviyesinden yaklaşık olarak 1000-1100m yükseklikteki bir sırt üzerinde kurulan Mardin şehrinin 100m kadar yukarısında falez şeklinde kayalıklar üzerinde yer almaktadır. Kale, tepenin zirvesinde Mezopotamya ovasına hâkim bir konumdadır. Doğu-batı doğrultusunda uzanan kale, doğuda 1200m batıda 1180 m yüksekliğe sahiptir.

Şehrin nüvesini oluşturan Mardin Kalesi'nin tarihi ve kültürel haritasını tespite yönelik kazı çalışmalarına çok geç kalındığını belirtmek gerekir. 2014, 2015, 2017, 2018,2020 ve 2021 yıllarında Mardin Müze Müdürlüğü tarafından gerçekleştirilen kale kazıları kısa süreli çalışmalar olup, Kale Camii çevresinde gerçekleştirilmiştir. Bu kazılar sayesinde Ortaçağ ve Osmanlı Dönemi kale mimarisine yönelik buluntular kısmen de olsa ortaya çıkarılmıştır. 2021 yılı kazı çalışmaları önceki dönemlerde ortaya çıkarılan çalışmaların devamlılığını sağlamak amacıyla yine Kale Cami'nin batısındaki revaklı alan ve avlu içerisinde gerçekleştirilmiştir. Caminin harim kısmı kuzeybatı kesimindeki revaklı avlu olarak düşünülen mekânda, toprak altında kalan arkeolojik ve mimari verilerin netleşmesi amaçlanarak çalışmalar sürdürülmüştür. Kazılarda mimari mekanların yanında lüle, sikke, pişmiş topraktan obje ve sırlı sırsız seramik kap parçaları gibi küçük buluntular da elde edilmiştir.

Bu bildirideki amacımız, 2021 yılı içerisinde Mardin Kalesinde yürütülen Kazı ve Konservasyon çalışmalarını detaylarıyla birlikte sanat tarihi camiasına sunmaktır.

Anahtar Kelimeler: Mardin, Kale, Cami, Kazı.

MARDIN CASTLE ARCHAEOLOGICAL EXCAVATIONS IN 2021

Abstract

Mardin Castle was built on a ridge approximately 1000-1100m above sea level. It is located on cliffs in the form of a cliff, about 100 meters above the main city. The castle is in a position dominating the Mesopotamian plain at the top of the hill. It extends in an east-west direction. It has an altitude of 1200 m in the east and 1180 m in the west.

It should be noted that the excavations to determine the historical and cultural map of the Mardin Castle, which forms the core of the city, were too late. Short-term studies were carried out by the Mardin Museum Directorate around the Kale Mosque in 2014, 2015, 2017, 2018, 2020 and 2021. As a result of these excavations, finds related to medieval and Ottoman period castle architecture were unearthed, albeit partially. The excavations in 2021 were carried out in the Kale Mosque area and the courtyard in order to ensure the continuity of the works unearthed in previous periods. In this place, studies were carried out in order to reveal the archaeological and architectural data that remained under the ground. In addition to the architectural spaces, small finds such as pipe bowls, coins, terracotta objects and glazed unglazed ceramic pot fragments were also obtained during the excavations.

Our aim in this paper is to summarize the excavation works in 2021. It also explains the Excavation and Conservation works carried out in Mardin Castle in 2021.

Keywords: Mardin, Castle, Mosque, Excavation.

1. GİRİŞ

Mardin Kalesi, deniz seviyesinden yaklaşık olarak 1000-1100m yükseklikteki yamacın üzerinde kurulmuş ve kent merkezinden yaklaşık 100m kadar yukarda bulunan falez şeklindeki kayalıklar üzerindedir(A. Altun, 1971: 18). Kale doğuda 1200m batıda 1180 metre yüksekliğinde, doğudan batıya doğru 800 m kuzeyden güneye en geniş yeri 150 m en dar yeri ise 30m ölçülerindeki düzlükte kurulmuştur (V. Minorsky, 1997: 318).

Kalenin, topografyanın mümkün kıldığı ölçüde, savunma sistemi güçlendirilmiştir. Günümüzde Mardin Kalesi'ne ait sur yapısı ile burç ve kalıntıları yer yer gözlemlenmektedir. Mardin Kalesi'nde cami, konak- saray, hamam kalıntıları ve kayanın içine oyulmuş birden fazla su sarnıcı bulunmaktadır (N. Göyünç,1991: 90)

Mardin kalesinin en erken Romalılar döneminde kurulduğu ve sonrasında birçok devlet ve imparatorlukların egemenliği altında kaldığı araştırmalarda dile getirilmektedir. Ortaçağ boyunca kullanımı devam eden kalenin Osmanlı Döneminde de sürekli bakım ve onarımlarla idare merkezi rolünü devam ettirdiğini söyleyebiliriz. Yüzyıllar boyunca önemli bir savunma yapısı olarak bilinen kalenin özellikle 19. yüzyılın ikinci yarısından itibaren terk edilmiş ve bugünkü kent yerleşimi hızlı bir şekilde gelişmiştir (Altun,1971: 18; Alioğlu, 2003:28).

Kalenin ve içindeki yapılarla birlikte dokunun büyük oranda aşağı kente yerleşme çabalarında tahrip edildiği, yapılardan taş malzemenin sökülerek yeni merkezde konutların inşa edilmesinde kullanıldığı ifade edilmektedir. Kent hafızasında önemli bir yer tutan kalenin tarihi dönem analizini ve kısmen ayakta kalmış yapıların mimari özelliklerini anlamaya yönelik 2014 yılından beri kazı çalışmaları yapılmaktadır. 2020 yılı kazı çalışmaları sonuçlarının akademik camiayla buluşturulması ve literatüre kazandırılması amacıyla bir önceki sempozyumda bildiri olarak sunulmuştur (Yeşilbaş, 2022). 2021 yılında gerçekleştirilen kazı çalışmaları da bu sempozyumda sunulmak üzere bildiri konusu olarak seçilmiştir.

2021 yılı kazı çalışmaları Mardin Müze Müdürlüğü Başkanlığında, Mardin Artuklu Üniversitesi Sanat Tarihi Bölümü Öğretim Üyesi Doç. Dr. Evindar Yeşilbaş ve ekibinin bilimsel danışmanlığında ve Mardin Artuklu

Üniversitesi ile Mardin Valiliği, Mardin Büyükşehir Belediyesi'nin maddi destekleriyle gerçekleştirilmiştir.¹

Kazı ve Konservasyon çalışmaları Kültür Varlıkları ve Müzeler Genel Müdürlüğü'nden alınan 22.04.2021 gün ve E-51337267-160.02.02-1343880 sayılı kazı ve sondaj izin belgesine istinaden; 4 ana başlık altında yürütülmüştür.

1)Kazı Öncesi Hazırlık

2)Mardin Kale Camii Kazı Çalışmaları

3) Kale Camiinden Çıkarılan Kemik ve Seramiklerin Değerlendirilmesi

4)Kale Camiinde Gerçekleştirilen Koruma ve Onarım Çalışmaları

Çalışmamızda kazı öncesi hazırlık çalışmaları, Kale Camii Kazısı, kemik ve seramiklerin değerlendirilmesi ile koruma ve konservasyon uygulamalarına ilişkin bilgiler ayrı başlıklar altında verilmiştir. Bildirideki amacımız, Mardin Kalesi'nde 2021 yılı özelinde gerçekleştirilen çalışmaları detaylarıyla sizlerle paylaşmaktır.

2. KAZI ÖNCESİ HAZIRLIK

Mardin Kalesinde ofis ve depo olarak kullanılan geçici kazı evinde temizlik yapıp, su ve elektrik sorunları giderilmiştir. Kazı evi deposunda bulunan malzemelerin liste dökümü yapılmıştır. Kazıya katılan işçilere iş sağlığı ve iş güvenliği ile ilgili teknik bilgilendirmeler yapılmıştır.

Mardin Kalesine girişi sağlayan güney kapısının doğu, kuzeydoğu ve kuzeybatı kesimlerinde 2014-2018 yılları arasında yapılan kazı çalışmalarının devamı niteliğinde 2020 yılındaki kazılar söz konusu alanda devam etmiştir. 2021 yılı kazı sezonu için öngörülen kazı çalışmasına aynı yer-

¹ Kazı ekibinde Arkeolog Erkan GÜZEL (iki hafta çalışmıştır), Sanat Tarihçi Araş. Gör. Fehime ACAT AKGÜL, Arkeolog Volkan Furkan ERKAR, Sanat Tarihçi Kübra YERSEL, Restoratör Zehra ŞAŞMAZ, Antropolog Ferhat ACAT yer almıştır. Kazıya Mardin Büyük Şehir Belediyesince desteklenen 5 işçi ve İŞKUR Müdürlüğünce tahsis edilen 1 işçi ile birlikte toplam 6 işçi katılmıştır. Mardin Artuklu Üniversitesi Sanat Tarihi bölümünden 4 stajyer öğrenci de kazı ekibimizde yer almıştır. Başta Kültür ve Turizm Bakanlığı olmak üzere Kazı Ekibine, katkı ve desteklerinden dolayı Mardin Artuklu Üniversitesi'ne, Mardin Valiliği'ne ve Mardin Büyükşehir Belediyesi'ne teşekkür ederim.

den devam edilmiştir. Kale Camii'nin doğu ve batısındaki mekanların ve mekanları çevreleyen duvarların üzeri yabancı ot ve bitkilerle kaplı olduğu görülmüştür.

Bu yabancı otların duvar ve mekanlara tahribatı söz konusu olduğundan kazı alanında bulunan AG12, AG13, AG14, AH12, AH13, AF11 ve AF12 açmalarında yabancı ot ve bitkiler temizlenmiştir.



Kale Cami Kazı öncesi genel görünüm

3. MARDİN KALE CAMİİ KAZISI

Mardin Kalesine girişi sağlayan güney kapısının doğu, kuzeydoğu ve kuzeybatı kesimlerinde 2014-2018 yılları arasında yapılan kazı çalışmaları gerçekleştirilmişti. 2015 yılından itibaren cami harim kısmı ve etrafında kazı çalışması belli aralıklarla devam etmiştir. 2021 yılı kazı çalışmasına cami harimi dışında kalan revaklı avlu olarak düşünülen alanda, 02.08.2021 tarihinde AF12 açmasında arkeolojik ve mimari verilerin netleşmesi amaçlanarak başlanmıştır. Yine önceki yıllarda yapılan kazı çalışmalarında ortaya çıkarılan mimari kalıntılarının koruma amaçlı konservasyon çalışmaları kazı ile beraber yürütülmüştür.



AF12 Açması Genel Görünüm



AF12 Açma Sınırları

Kale Camisinin kazı çalışma öncesi fotoğrafı çekildikten sonra cami içerisinde yüzeyde bulunan otların ve yüzey toprağının temizlik çalışması yapılmıştır. Temizlik çalışmasından sonra kazı çalışmalarına 1124.749 seviyesinden itibaren başlanmış 5x1.90 m² alanda kazı çalışması yapılmış olup bu alandaki arkeolojik kazı çalışmaları için BGV Kasası açılmıştır. 2020 yılında tespit edilen ve devam ettiği düşünülen T/21 tabanının açığa çıkarılması için çalışmalara başlanmıştır. Tabanda yer alan dolgu toprak kaldırıldıktan sonra 1124.120 seviyesinde T/21 tabanının devam ettiği görülmüştür. Açma içerisinde kalan bu taban üzerindeki dolgu toprak kaldırılmış dolgu toprak içinde tuğla ve moloz taş döküntülerinin mevcut olduğu gözlemlenmiştir. Alan içinde doğuya doğru kazı çalışmaları yapılmıştır. Devam eden kazılarda doğudan batıya 330 cm gidilmiştir. Dolgu toprak içerisinden sırlı ve sırsız seramik parçalarına, lüle parçalarına, hayvan kemiklerine, kırık cam parçalarına rastlanılmıştır. Alan içinde iç çapı 35x35 cm ebatlarında olan ve kuyu olduğu düşünülen mimari bir yapı elemanı açığa çıkarılmıştır. Kuyunun içinin dolgu toprakla kaplı olduğu görülmüştür. Ayrıca güneyden kuzeye doğru uzanan tek sıra taş dizisinin kuyu ile birleştiği ortaya çıkarılmıştır. 2. evre olduğu düşünülen bu taş dizisine D/47 kodu verilmiştir. D/47 duvarının yüksekliği 21 cm, genişliği 22 cm, uzunluğu ise 1.94 m ölçülerindedir. D/47 duvarının T/21 tabanı üzerinde yer alması bizlere 2.evre duvar olduğu göstermektedir.



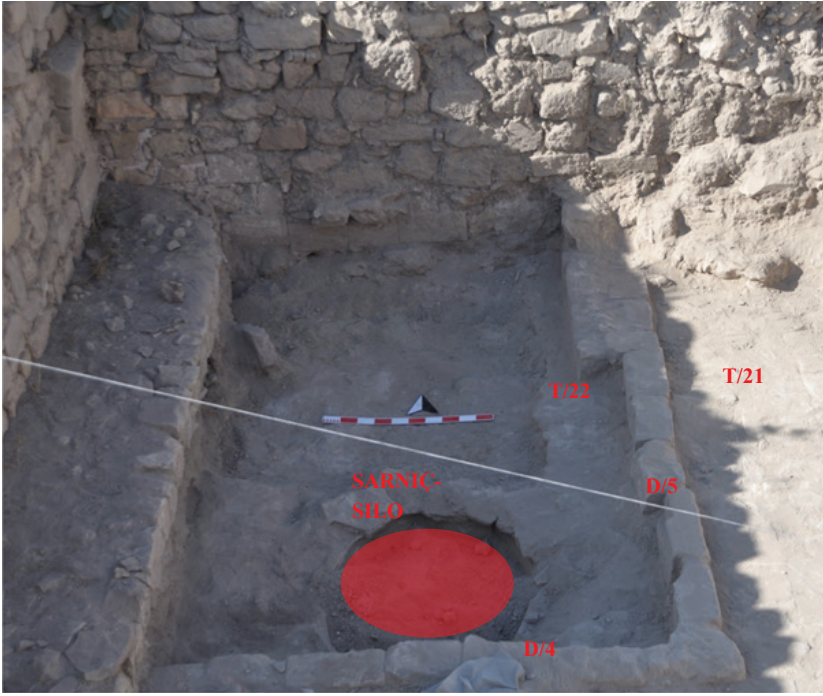
Kuyu Genel Görünüşü



AF12 Açma İçerisinde Yer Alan Duvarlar ve Kuyu

D/47 duvarının batısında kazı çalışmaları 650x435 cm² alanda 1124.906 (1124.010) derinliğinde yapılmıştır. Devam eden çalışmalar sonucu D/48 duvarı açığa çıkarılmış ve duvarın düzensiz taşlarla örüldüğü görülmüştür. Her iki cephesinin de düzensiz olduğu görülen ve T/21 tabanı üzerinde doğu-batı eksenli yer alan D/48 duvarı 2. evre bir duvardı. D/48 duvarı 213 cm uzunluğunda 21 cm yüksekliğindedir. Güney-kuzey eksenli uzanan D/47 duvarı kuyu ile birleşirken ve doğu-batı eksenli uzanan D/48 duvarı da kuyu ile birleşmektedir. Her iki duvarın mimari çizimleri yapılmış görselleri alındıktan sonra çalışmalar sonlandırılmıştır.

Kazı çalışmalarına AF12 açmasının doğusunda T/21 tabanının batıda son bulunduğu alanda devam edilmiştir. T/21 tabanının seki ile son bulunduğu ancak seki olarak düşünülen daha sonra alan içinde yapılan kazı çalışmaları sonucu alanın bir mekân formu verdiği ve alanda seki olarak düşünülen tek sıra taş dizilerinin mekâna ait duvar kalıntısı olduğu ortaya çıkmıştır.



AF12 Açmasında Yer Alan Duvarlar, Zeminler ve Sarniç

Mekân olduğu düşünülen alan içindeki kazı çalışmaları 1124.360 (1124.060) seviyelerinde 400 x 265 cm² alanda yapılmıştır. Bu alanda D/49 kodu verilen tek sıra kesme taş dizisi doğu-batı yönlü uzanmaktadır. Duvarın uzunluğu 265 cm, genişliği 20 cm T/21 tabanından yüksekliği 10 cm, mekân içindeki yüksekliği ise, 23 cm'dir. D/49 duvarının batı ucundan başlayıp güneyden kuzeye doğru D/50 duvarı uzanmaktadır. D/50 duvarı tek sıra kesme taş dizisinden oluşmaktadır. Uzunluğu 2,60 cm, T/21 tabanından yüksekliği 10 cm genişliği ise 20 cm'dir. D/50 duvarının devamında ise kapı açıklığı ortaya çıkmış, uzunluğu 140 cm'dir. Kapı açıklığının kuzeyinde yer alan dik taş ise kapı sövesini oluşturduğu düşünülmektedir. 1124.060 seviyesinde 1 evre olduğu düşünülen taban taşları zemin harç ve izleri ortaya çıkmıştır. T/22 kodu verilen taban D/50 duvarının batısında yer almaktadır. Taban, 55 cm genişliğinde ve 2.70 m uzunluğundadır. T/22'nin doğusunda daha geç tarihli (20. Yüzyıl başları) ve geleneksel döşeme tekniğine sahip taş döşemeli 2. Evre T/21 tabanı yer almaktadır.



Silo-Sarnıç İçinden Bir Görüntü

Mekân oluşumunun içinde ağız çapının 127 x 102 cm olduğu görülen ana kayaya oyularak yapılan kil ile sıvanmış silo veya sarnıç olduğu düşünülen bir yapı ortaya çıkmıştır. Bu silo veya sarnıcın sonraki evrelerde doldurularak kapatıldığı ve alanın mekân olarak kullanıldığı düşünülmektedir. Sarnıcın bulunduğu mekânda yer alan D/49 ve D/50 duvarlarının ikinci evre duvar olduğunu düşünülmektedir. Silo veya Sarnıç T/22 tabanı ile aynı seviyede yer almaktadır.

Mekân içinde yer alan sarnıç içinden 1122.874 seviyelerine kadar inilmiştir. Silo/ Sarnıç içinden çıkarılan dolgu toprak içinde de sırlı sırsız seramik ve hayvan kemikleri çıkarılmıştır. Buranın bir depolama alanı veya tahıl ambarı olabileceği düşünülmüştür. Silo/Sarnıç içinde daha alt seviyelere inilmemiş, kazı çalışmalarına AF12 açmasının kuzeydoğusundan 1126.681 seviyesinde ve 5x3.60 m²lik alanda devam edilmiştir Kazı alanında doğu-batı yönlü uzanan sandık duvar tekniği ile örülmüş 115 cm genişliğinde duvar ortaya çıkmıştır.

Sandık duvarın kuzey cephesini tespit etmek için 1x2.40 m²lik alanda 1126.739 (1126.196) seviyesinde kazı çalışmaları yapılmıştır. Bu çalışmalar esnasında sırlı-sırsız seramikler, lüle parçaları, hayvan kemikleri ve cam parçaları çıkarılmıştır.



Sandık Duvar Loğ Taşı

Sandık duvarın güneyinde devam eden kazı çalışmaları 1126.541 (1125.020) derinliğinde ve 5x3.60 m² lik alanda yapılmıştır. Sandık duvarın kesme taş, moloz taşla örülmüş olduğu ve arasında loğ taşının bulunduğu görülmüştür. Loğ taşının AF12 açmasının batısında yer alan D39 duvarında da olması bu iki duvarın aynı dönemde inşa edilmiş olabileceği ihtimalini akla getirmektedir. Günümüzde de Loğ taşının yörede dam veya toprak yolları düzeltmek için hala kullanıldığı görülmektedir. Sandık duvarın uzunluğu ve yüksekliğinin kazı çalışma süresinin kısıtlı olmasından dolayı tespit edilememiştir.

Yapılan çalışmalar sonucu dolgu toprak içinden sırlı-sırsız seramik parçaları, lüle, çengel, cam, hayvan kemikleri, tuğla, kesme taş ve zemin taşları çıkarılmıştır.



Buluntulardan Örnekler



Lüle Parçası

T/21 ve T/22 tabanı üzerinde alanın genel temizliği yapılarak mimari öğelerin çizimi yapılmış, fotoğraf ve drone çekimi yapılmıştır. Taban döşeme taşlarının dış etkilerden korunması amacıyla jeotekstil serilerek taban korumaya alınmıştır.

Kale Kazısında Ele Geçen Küçük Buluntular

2014 yılından beri gerçekleştirilen kazı çalışmalarında çok sayıda envanterlik ve etüdlük eser elde edilmiştir. Ancak Kale Camiindeki toprak tabakası bir kültür katmanı içermediğinden ve dolgu toprak olduğundan küçük buluntu bakımından nitelikli eserlere rastlanılmamıştır. Kazı çalışmaları ile birlikte caminin plan şeması ve mekân kurgusu açısından kıymetli bilgilere ulaşıldığını söylemek mümkündür. Bununla birlikte 2021 yılı kazı çalışmaları sırasında çok sayıda küçük buluntu ele geçmiştir. Bu

buluntular seramik kap parçaları, cam bilezik parçaları, madeni buluntular, lüle parçaları ve hayvan kemiklerinden oluşmaktadır.

Seramikler

Kazıda çıkan seramikler, sırsız ve sırlı olmak üzere iki ana gruba ayrılmışlardır. Mardin Kale Kazısı'ndan çıkan sırsız seramikler hamur dokusu ve katkı maddelerine göre gruplandırılmış olup 68 Ağız, 108 Dip, 69 Kulp, 158 Amorf ve 7 diğer olmak üzere toplam 410 parça ele geçmiştir.

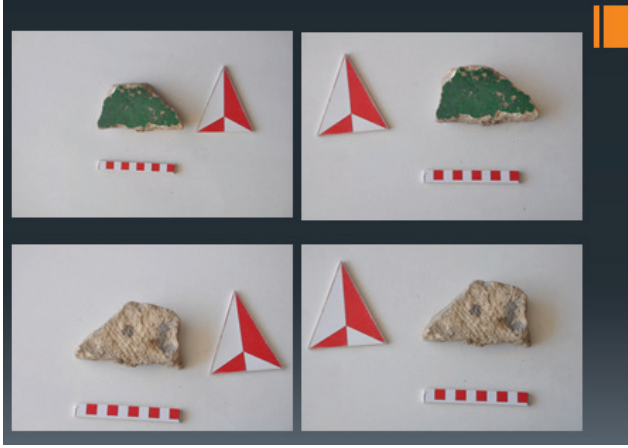


Kazıda Çıkan Seramiklerden Örnekler

Sırlı seramik grubunda 15 ağız, 11 dip, 5 kulp, 83 amorf parça olmak üzere toplam 114 parça seramik ele geçmiştir. Bu grup içerisindeki parçalar kiremit kırmızısından devetüyü rengine kadar açık koyulu tonlarda hamur rengine sahiptirler. Tek renk sırlı seramiklerin çoğunluğu yeşil renk sırlıyken kahverengi sırlı seramikler de bulunmaktadır. Bu grup içerisinde 14 ağız 11 dip, 5 kulp, 71 amorf olmak üzere toplam 101 parça ele geçmiştir.

Çini Buluntular

Mardin Kale Kazısında irili ufaklı firuze ve yeşil renkli duvar çinisi elde edilmiştir. Bu parçaların üzerindeki sır tabakası büyük oranda tahribata maruz kalmıştır.



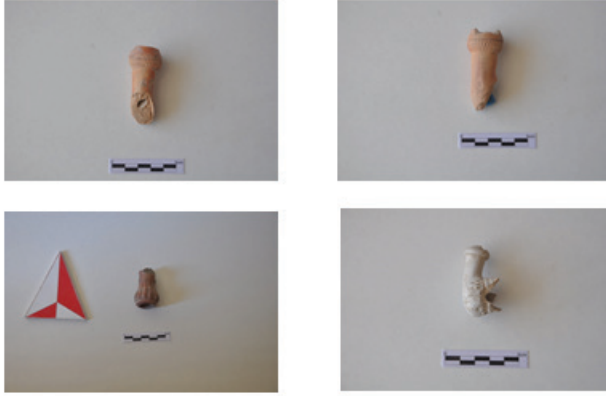
Çini Parçalarından Örnekler

Lüle Parçaları

2021 yılı kazı çalışmaları sırasında alanda büyük oranda kırık halde çanak ve ağız olacak şekilde lüle parçaları bulunmuştur. Bütün halde lüle buluntusuna rastlanmamıştır. Lülelerin malzeme bakımından farklılık gösterdiği ve üzerlerinin kayda değer motiflerle işlendiği görülmektedir.



Lüle Parçalarından Örnekler



Lüle Parçalarından Örnekler

Cam Parçaları

Kale kazısında önceki yıllarda çok sayıda cam buluntu çıkmış olmasına rağmen bu yıl yapılan kazı çalışmaları sırasında yuvarlak kesitli 3 adet cam bilezik parçası da ele geçmiştir. Tek renkli açık mavi ve yeşilden oluşan bu cam parçaları bir bütünün parçalarını oluşturmamaktadırlar. Şuana kadar yapılan çalışmalarda sağlam cam bilezik ele geçmemiştir.

Bilezik parçaları dışında şişe parçaları olduğu tahmin edilen ince renkli ve renksiz parçalar da ele geçmiştir.



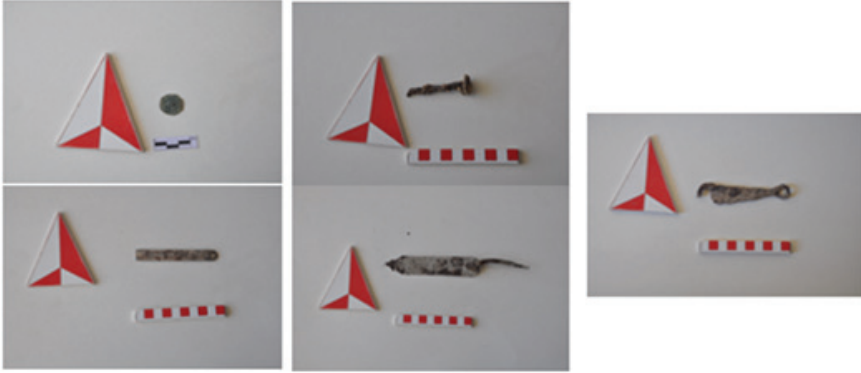
Cam Parçalarından Örnekler



Cam Bilezik Parçalarından Örnekler

Madeni Parçalar

Kazı sırasında günümüze ulaşan nitekim korozyona uğramış 2 adet çengel bulunmuştur. Bu çengellerin yapı içinde ahşap kapı ve pencere kanatları için kullanılmış olabileceği düşünülmektedir. Korozyona uğrayan parçalar konservasyon çalışmaları yapıldıktan sonra müzeye teslim edilmiştir.



Madeni Parçalardan Örnekler

Antropolojik ve Antrozoolojik Veriler

Kazıda elde edilen hayvan kemiği kalıntıları; geneli kırık ve parçalı durumda olmakla birlikte anatomik bütünlüklerinden uzak, caput ve distal kısımlarından ibarettir. Çoğu kemik parçalarının epifiz ve diafiz kısımları tam kaynaşmamış ve ayrı halde oldukları gözlemlenmiştir.

Buluntuların büyük çoğunluğu küçükbaş hayvan olmak üzere bir kısmı da büyükbaş hayvana aittir. Her bir buluntunun genelinde kasap kesimi izleri görülmekte olup, özellikle de humerus distal bölgesinin kemiğin gövdesine doğru uzanan kısımları kesik haldedir. Omurgaların bazılarında osteofit çıkıntılar gözlemlenmiştir.

Buluntular genel olarak şöyledir: bir poşet kırık ve parçalı halde tanımlanamayan hayvan kemikleri, humerus distali, femur caput, femur distali, tibiae caput, radius caput, birçok sayıda uzun kemiklerin gövde kısımları, scapula, coxae, temporal bölgeye ait kafatası parçası, humerus caput kısmına ait epifiz ve diafiz, tarsus kemiği, thorax bölgesine ait costae, vertebra, kırık, parçalı ve tam halde olmayan çene parçalarından oluşmaktadır. Tüm bunların yanı sıra birkaç kemik kalıntısında hastalık izlerine de rastlanmıştır. Buluntular arasında iki adet vertebranın birleşip, kaynaşmış halde bir bütün olduğu gözlemlenmiştir. Bu bütünleşme olayı, hayvanda eklem bozukluklarının olduğunun belirtisidir. Bahsi geçen iki adet vertebranın arasındaki hareket sistemini sağlayan diskin fonksiyonunu tamamen yitirmiş olup, vertebranın corpus kısımlarının osteofit haline dönüşerek her iki vertebranın birbiriyle kaynaşıp tek vertebra halini aldığı gözlemlenmiştir.



Kemik Buluntular



Kemik Buluntular



Kemik Buluntular



Kemik Buluntular



Kemik Buluntular

4. MARDİN KALESİ VE KALE CAMİİNDE GERÇEKLEŞTİRİLEN KORUMA VE ONARIM ÇALIŞMALARI

AH 13 ve AH 14 açmalarının kesişiminde yer alan D1 duvarı, AH 13 açmasında yer alan D29 duvarı, AG 12 açmasında yer alan D16 duvarında uzun süreli doğal etkenlerden kaynaklanan bozulmalar olduğu gözlenmiştir. Mukavemetsiz durumda olan duvarların stabilizasyonunu sağlamak için yeniden düzenlenen harç terkipleriyle² konservasyon çalışmaları başlatılmıştır. Duvarlara önceki yıllarda yapılan mukavemetsiz harçlar sökülerek içlerindeki toprak ve bitkiler temizlenmiştir. Daha sonra konsolidasyon çalışmaları doğrultusunda yeni harç ile derz uygulamaları yapılmıştır.



AH 13 ve AH 14 Açmalarının Kesişiminde Yer Alan D1 Duvarı Restorasyon Öncesi

² 4 ölçek taş tozu, 0.5 ölçek kiremit kırığı, 2 ölçek hidrolik kireç, 2 ölçek sulandırılmış kaymak kireç, %5'lik oranda sulandırılmış Primal AC33 reçinesi. Ölçek olarak 1 litrelik sürahi kullanılmıştır.



AH 13 ve AH 14 Amalarının Kesiřiminde Yer Alan D1 Duvarı Restorasyon Sonrası



AH 13 Amasında Yer Alan D29 Duvarı Restorasyon Öncesi



AH 13 Amasında Yer Alan D29 Duvarı Restorasyon Öncesi



AH 13 Amasında Yer Alan D29 Duvarı Restorasyon Sonrası



AG 12 Amasında Yer Alan D16 Duvarı Restorasyon Öncesi



AG 12 Amasında Yer Alan D16 Duvarı Restorasyon Sonrası

SONUÇ

Mardin Kalesi 2021 yılı kazı ve onarım çalışmalarına T.C. Kùltür ve Turizm Bakanlıđı tarafından verilen izin dođrultusunda tahsis edilen öde- nek ile Mardin Valiliđi, Mardin Bùyükşehir Belediyesi ve Mardin Artuklu Üniversitesi'nin destekleri ile 45 gün süreyle devam edilmiştir. Kazı ala- nında genel temizlik yapıldıktan sonra kazı çalışmaları yapılmıő, mima- ri öğelerin fotoğraf ve çizimlerle belgeleme çalışmaları tamamlanmıştır. Kazı çalışmaları tamamlandıktan sonra taban döőeme taşlarının dıő etkiler- den korunması amacıyla jeotekstil serilerek ve taş tozu-kum malzemesiyle kapatılarak taban korumaya alınmıştır.

Mardin Kalesinde 2021 yılı içerisinde yapılan arkeolojik kazılar so- nucunda ortaya çıkarılmıő olan 3 adet kazı etütlük eserin koruma uygu- lamaları Mardin Müzesi, Restorasyon ve Konservasyon Laboratuvarında görevli uzman restoratörler tarafından yapılarak; müze eser deposuna kal- dırılmıştır.

Sonuç olarak, Mardin Kalesi yerleşim alanının koruma önlemlerini ve arkeolojik verilerin açığa çıkarılarak sađlıklı bir şekilde kayıt altına alın- masını, kazı çalışmalarının bütünlüğünü ve sürekliliđini sađlamak ama- cıyla, ileriki yıllarda da kazı çalışmalarına devam edilmesi gerekmektedir.

KAYNAKÇA

Altun, Ara (1971). *Mardin'de Türk Devri Mimarisi*. İstanbul: Gün Matbaası.

Aliođlu, Fusun (2003). *Mardin Şehir Dokusu ve Evler*. (2. Bs). İstanbul: Tarih Vakfı Yayınları.

Göyünç, Nejat (1991). *XVI.Yüzyılda Mardin Sancađı*. Ankara: Türk Tarih Kurumu Yayınları

Minorsky, Vilademir (1997). "Mardin". İslam Ansiklopedisi (c.7, s.317-322). İstanbul: Milli Eğitim Basımevi.

Yeşilbaş, Evindar (2022). "Mardin Kalesi 2020 Yılı Arkeolojik Kazı Çalışmaları", 25. *Uluslararası Ortaçağ Ve Türk Dönemi Kazıları Ve Sanat Tarihi Araştırmaları*, Konya: NEÜ Yayınları, s.375-415.