

SİVAS İLÇELERİNDEKİ GEÇ OSMANLI DÖNEMİ EĞİTİM YAPILARINDAN ÖRNEKLER¹

Hacar ZOR² ♦ Ebru BİLGET FATAHA³

Özet

Sivas'ın Gölova, Gürün, Hafik, İmranlı, Suşehri, Yıldızeli ilçelerinde bulunan, Tanzimat Fermanı'ndan Cumhuriyet'in ilanına (1839-1923) kadar olan süreçte inşa edilmiş olan eğitim yapıları çalışmamızın konusunu oluşturmaktadır. Çalışmamızda, günümüze ulaşan eğitim yapıları, Osmanlı arşiv belgelerinde geçen eski yer adları, ilçelerin dönemi içindeki önemi, nüfus hareketliliği, başkentle olan bağlantıları kapsamında bir bütün olarak değerlendirilmeye çalışılacaktır.

Cumhurbaşkanlığı Devlet Arşivleri Başkanlığı Osmanlı Arşivi incelendiğinde, 12 ilçede toplam 49 eğitim yapısı tespit edilmiştir. Toplam 49 yapıdan 6 bina günümüze ulaşmış ve Kültür Varlığı olarak tescillenmiştir.

Zaman içerisinde bazı farklı uygulamalar olsa da Tanzimat'ın ilanından sonra yeniden düzenlenen Osmanlı eğitim siteminin ilkokulları iptidailer, rüştiyeler ise ortaokul seviyesindeki eğitim kurumlarına verilen isimlerdir.

İptidai-Rüştiye dediğimiz bu yapılar bütün özellikleri ile incelenmelerinin yanı sıra, başkent İstanbul'dan dönemi için oldukça uzak sayılabilecek bu ilçelerde inşa edilmiş olmalarının toplumsal sebepleri ile çalışmamızda açıklanmaya çalışılacaktır.

¹ Bu çalışma, Sivas Cumhuriyet Üniversitesi Bilimsel Araştırma Projeleri (CÜBAP) tarafından EDB-2022-045 proje numarası ile desteklenmiştir. (This work is supported by the Scientific Research Project Fund of Sivas Cumhuriyet University under the project number EDB-2022-045)

² Sanat Tarihi Uzmanı, Sivas Cumhuriyet Üniversitesi, Edebiyat Fakültesi Sanat Tarihi Bölümü SİVAS

³ Dr. Öğretim Üyesi, Sivas Cumhuriyet Üniversitesi, Edebiyat Fakültesi Sanat Tarihi Bölümü SİVAS

Günümüze ulaşan yapıların, plan özellikleri, cephe düzenlemeleri, malzeme -teknik ve süslemeleri incelenerek farklılıklar ve benzerlikleri ile ayrıntılı bir değerlendirme yapılacaktır. Taşra-Merkez ilişkisi içerisinde bölgesel ve yerel özelliklerin tespitine çalışacaktır.

Anahtar Kelimeler: Sivas, EğitimYapıları, İpdidai, Rüştüye

OTTOMAN PERIOD EXAMPLES OF EDUCATIONAL BUILDINGS IN SIVAS DISTRICTS

Abstract

The subject of our study is the educational buildings in the Gölova, Gürün, Hafik, İmranlı, Suşehri, Yıldızeli districts of Sivas, which were built in the period from the Tanzimat Edict to the proclamation of the Republic (1839-1923). In our study, it will be tried to be evaluated as a whole within the scope of the educational structures that have survived to the present day, the old place names in the Ottoman archive documents, the importance of the districts in the period, population mobility, and their connections with the capital.

When the Ottoman Archives of the Presidency of State Archives were examined, a total of 49 educational structures were identified in 12 districts. 6 buildings out of a total of 49 buildings have survived and have been registered as Cultural Heritage.

Although there were some different practices over time, the primary schools of the Ottoman education system, which was reorganized after the proclamation of the Tanzimat, were *iptidai* (elementary school), and *rüştiye* (junior high school) were secondary school education institutions. In addition to examining these buildings, which we call *İptidai-Rüştiye*, with all their features, our study will try to explain the social reasons why they were built in these districts, which could be considered quite far from the capital Istanbul for its time.

A detailed evaluation will be made with their differences and similarities by examining the plan features, facade, arrangements, materials-techniques and decorations of the structures that have survived to the present day. It will try to determine the regional and local characteristics within the provincial-central relationship.

Keywords: Sivas, Educational Buildings, Elementary School (*İptidai*), Junior, High School (*Rüştiye*)

1. Giriş

Osmanlı devlet adamları 17. yüzyıldan 19. yüzyıla kadar Avrupa yaşanan değişimleri izleyerek askerî kurumları batının ilim, teknik ve eğitim tarzına göre ıslah etme gayreti içine girmiştir. Özellikle II. Mahmut ve Tanzimat dönemlerine gelindiğinde devletin bütün kurumlarında ıslahat yapma ihtiyacı hissedilmiş ve en büyük değişim eğitim alanında yapılmıştır. Osmanlı'nın kuruluşundan Tanzimat'ın ilânına kadar olan süreçte eğitim-öğretimine hâkim olan medreseler, devletin istediği sivil, askerî ve adli memur ve idarecileri yetiştirmekte etkin olsa da, özellikle Avrupa'da izlenen değişimler sonrası yenilikleri takip edebilecek yetkinliğe sahip bireyler yetişmesinde yeterli olmadıkları fark edilmiştir (B. Kodaman 1991:1-3).

İlmiye zümresi mensuplarının kontrolünde bulunan, geleneksel usullerle dini konuların öğretildiği sıbyan mekteplerinin, Tanzimat öncesi döneminde, Müslümanlar için temel eğitim veren kurumlar oldukları görülmektedir. Askeri ve mesleki teknik okullara öğrenci yetiştiren sıbyan mektepleri Batılılaşma süreciyle birlikte oluşan değişimleri takip edememiş ve gereken ihtiyacı yerine getirememiştir (A. Cihan 2014: 155-164). 1838 yılında II. Mahmut ilmiye zümresi mensuplarının tepkisini çekmeden (A. Cihan 2014: 155-164), eğitim ve öğretim alanında yeniliklere gitmiş ve medrese dışında yeni mektepler açmıştır. Böylece modern eğitimin temellerinin atması hedeflenmiştir (B. Kodaman 1991:1-3).

1845 yılından itibaren Sultan Abdülmecit'in başlattığı eğitim reformu ile rüştiyelere öğrenci yetiştirecek temel eğitim kurumları olan sıbyan mektepleri, dört yıl olarak kabul edilmiş, geleneksel derslerin yanında Türkçe ve yazı derslerinin de kabul edildiği temel eğitim zorunlu hale getirilmiştir. Mecburi temel eğitimi kabul eden Maarif Nizamnamesi her mahalle ve köyde birer sıbyan mektebi olmasını ve hocalarının Darülmualiminin mezunu olmasını gerekli kılmıştır (A. Cihan 2014: 155-164).

1868 yılında İstanbul'da Darülmualimin-i sıbyan adında organize bir kurum açılmasına rağmen, 1869 Nizamnamesinde sıbyan mekteplerini yeniden düzenlenmiş, "iptidai" adıyla modern usulde eğitim veren temel eğitim kurumlarını oluşturmak için ilk girişim ancak 1870 yılından sonra başlatılabilmektedir (A. Cihan 2014: 155-164). Modern usule göre hazırlanmış programın uygulanıp tecrübe edilmesi için 1872'de İstanbul'da Nuri-

osmaniye Camii içinde bulunan kâgir binada ilk iptidai mektep açılmıştır. İptidai ismi ise 1876'dan sonra ilkokul karşılığı olarak kullanılmaya başlanmıştır (B. Kodaman 1991: 64). 1876 yılına kadar modern eğitim veren iptidai okullarının sayısı İstanbul'da sadece üç iken bütün imparatorlukta 200'ü geçmemektedir (A. Cihan 2014: 155-164). 1879'dan sonra modern usule göre öğretim yapan iptidai okullarının çoğalmasından dolayı, Mekâtib-i Sıbyaniye dairesi kaldırılmış ve yerine "Mekâtib-i İptidaiye Dairesi" kurulmuştur (B. Kodaman 1991: 37). Bu değişikliğin anlamı, bundan sonra Maarif Nezaretinin ilköğretimde modern usulde eğitim ve öğretim yapan okullara ağırlık vermesi ve sıbyan okullarının kafalarda oluşturduğu izlenimi silip *iptidai* kelimesiyle ilköğretime yeni bir anlayış getirme isteğidir (B. Kodaman 1991: 31). 1882 yılından sonra vilayetlerde sıbyan mektepleri modern iptidailere dönüştürülmüş ve yeni müstakil iptidailerin açılmasına hız verilmiştir (A. Cihan 2014: 155-164). Tanzimat dönemi sonunda bütün imparatorlukta sıbyan mektepleri ve iptidai mekteplerinin sayısı 18.947 iken, I. Meşrutiyetten itibaren 9.647 yeni okul açılmış, yüzyılın sonlarına doğru ise bu sayı 28.596'ya yükselmiştir. İmparatorluğun son yılında eğitimde bazı köklü değişimler meydana gelmiş, eğitim sisteminde yasal ve kurumsal reformlar gerçekleştirilmeye başlanmıştır (A. Cihan 2014: 155-164).

Rüştiyeler, Tanzimat döneminden itibaren tıbbiye, harbiye ve mühendishane gibi askeri ve mesleki-teknik öğrenim veren yüksek okullara öğrenci hazırlayan modern eğitim kurumları olarak kabul edilmişlerdir. 1838 yılında ilk rüştiye "Mekteb-i Maarif-i Adliye", ikinci rüştiye ise 1839 yılında "Mekteb-i Ulum-i Edebiye" İstanbul'da Sultanahmet ve Süleymaniye Camii'lerinin bünyesinde açılmıştır. İlk rüştiye mektebi olan bu kurumlarla Tanzimat'tan sonra yaygınlaşacak olan modern eğitim sisteminin temelleri atılmıştır (A. Cihan 2014:164-180). 1847 yılında Mekâtib-i Umumiye Nezaretinin kurulmasıyla dini temel eğitimle askeri ve mesleki-teknik yüksek öğrenim arasında köprü vazifesi üstlenecek olan rüştiyelerin temelleri İstanbul'da atılmıştır (Cihan 2014:164-180). Kız öğrencilerine yönelik ilk rüştiye mektebi ise 1858 yılında yine İstanbul'da açılmıştır (M.E. Yolalıcı 1999:281-296).

1869 Maarif-i Umumiye Nizamnamesine göre, köy ve mahallelerde *sıbyan mektebi*, beş yüz haneli kasabalarda *rüştiye*, bin haneyi geçen şehir-

lerde *idadi*, vilayet merkezlerinde *sultani* kurulmasını gerekli görmüştür. Ayrıca rüştiyelerin idadilere öğrenci yetiştirmesi, rüştiye olacak binaların verilecek plana uygun inşa edilmesini de istemiştir. Tanzimat döneminde derece derece gelişen rüştiye müfredatı, I. Meşrutiyet döneminden itibaren müfredata Fransızcanın da eklenmesiyle medrese anlayışından tamamen uzaklaşmıştır (A. Cihan 2014:164-180). İlk zamanlarda ilkokul üstü hazırlık okulu olan rüştiyeler, daha sonraları darülfünuna ve idadilere basamak olması nedeniyle ortaöğretim kapsamı içinde ele alınmıştır (B. Kodaman 1991: 95-113).

Rüştiyelerin vilayetlerde yaygınlaştırılması için 1853 yılında, on beş Rumeli’de, yedisi Anadolu’da ve üçü adalarda olmak üzere toplam yirmi beş rüştiyenin açılması kararlaştırılmıştır. Bu rüştiyeler, 1870 yılına kadar yeterli sayı ve kaliteye yükseltilememiştir. 1870-1876 yılları arasında rüştiyelerin sayısı özellikle vilayetlerde hızla artmıştır (A. Cihan 2014:164-180). Abdülhamid Dönemi’nin (1876-1909) ilk yarısında rüştiye öğrencilerinin sayısı artmış ve Tanzimat döneminden beş altı kat fazla öğrenci sayısına ulaşmıştır. Öğrenci sayısının artması sonucu mevcut rüştiye binaları yetersiz kalınca yeni rüştiye binaları inşa edilmiştir (E. Parmaksız 2008: 57).

2. Osmanlı Döneminde Sivas İlçelerinde Eğitim Yapıları

Tanzimat Fermanı’nın öncü gelişmelerinin de etkisi ve Osmanlı eğitim sistemini uzun yıllar yönlendirecek olan ‘Maarif-i Umumiye Nizamnamesi (1869) ile iptidai (ilkokul), rüştiye (ortaokul), idadi (lise) ve darülfünun (üniversite) olarak sınıflandırılan, görece seküler bir eğitim sistemi geliştirilmiştir. Böylece eğitimdeki parçacı yaklaşımlar bütünsel evrilmiştir. 1869 Maarif-i Umumiye Nizamnamesine göre Rüştiye, İdadi, Sultaniler ve diğer taraftan bu okulların bir üst derecesi olarak meslek ve ihtisas mekteplerinin ve son olarak 1863’te bir darülfünunun kurulması kararlaştırılmıştır (S.Karaibrahimgil ve Ö.Demirkan 2019: 99-133).

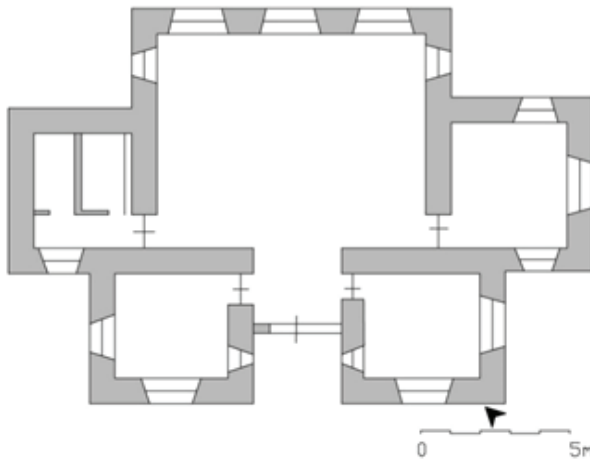
Sivas ilçelerinde Osmanlı arşiv belgelerinden, ilçe merkezlerinde on rüştiye, on sekiz iptidai ve ilçe köylerinde ise yirmi bir iptidai toplam kırk dokuz eğitim yapısı tespit edilmiştir. Bu yapılar büyük oranda günümüze gelememiştir. Günümüze Gürün merkezde Gürün Rüştiyesi (1890-1895), İmranlı ilçesi Karacaören köyünde Karacaviran Mektebi (1902), Gölova

merkezde Ağvanis Mektebi (1912), Suşehri merkezde Suşehri Mektebi (1914), Hafik merkezde Koçhisar Mektebi (1915) ve Yıldızeli merkezde ise Yenihan Mektebi (1915) gelebilmiştir. Bu yapılar beden duvarları dışında özgünlüklerini tamamen kaybetmişlerdir.

2.1. Gürün Rüştüyesi (1890-1895)

Rüştüye, Sivas ili, Gürün ilçesinde Pınarönü mahallesinde yer almaktadır. Sivas Valisi Mehmet Memduh Paşa zamanında 1890-1895 yılları arasında inşa edilmiştir (H. Zor 2023: 63-89). Dıştan karma plan şemasına sahiptir. Kuzeydoğu-güneybatı doğrultusunda uzanan koridorun kuzeybatı-güneydoğusundaki iki birim ile koridorun kuzeybatısında dikdörtgen planlı sofanın batı ve güneyindeki iki birimden oluşur. Eksene göre simetrik planlıdır. Yapı, kesme taştan inşa edilmiş olup bodrum kat üzeri zemin kattan oluşur.

Yapı, “Eski Halk Kütüphanesi” adıyla tescilli olup, bir araştırmaya göre halk evi olarak inşa edilmiştir (M. A. Öz 1999: 423). Ancak Halkevleri 9 Şubat 1932 tarihinde kurulmaya başlanmıştır (O. Özacun 1996: 91). Yapının hem kuruluş tarihi hem de mimari özellikleri değerlendirildiğinde, bu yapının Halkevi olarak inşa edilmediği düşünülmektedir. Yapının plan özelliklerine bakılarak rüştüye olduğu tespit edilmiştir. Osmanlı arşiv belgelerinde adı geçen Gürün Rüştüyesi yapıdır (H. Zor 2023: 63-89).



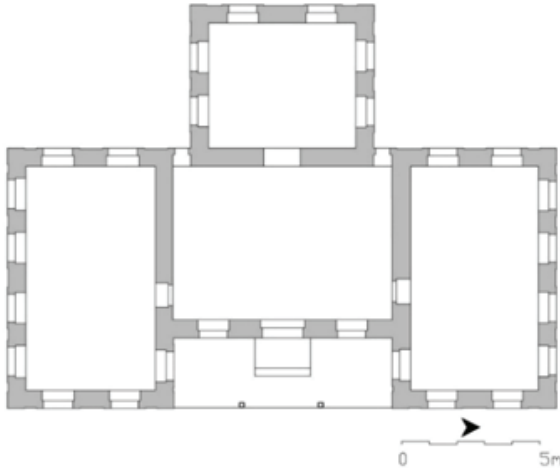
Çizim 1. Gürün Rüştüyesi Zemin Kat Planı (Hacer Zor, SKVKBK'den işlenerek)



Fotoğraf 1. Gürün Rüştüyesi Görünüşü (Hacer Zor 2022)

2.2. Karacaviran Mektebi (1902)

İptidai, Sivas ili, İmranlı ilçesi, Karacaören köyünde yer almaktadır. 1902 yılında Sivas Valisi Reşit Akif Paşa zamanında inşa edilmiş olmalıdır (H. Zor 2023: 89-103). Dıştan “ters T” plan şemasına sahiptir. Kuzey-güneydeki doğu-batı doğrultusunda dikdörtgen planlı iki birim ile bu birimlerin arasında yer alan kareye yakın dikdörtgen planlı ön sofa ve sofanın batısında yer alan T harfi şeklindeki çıkıntıyı oluşturan yaklaşık kare planlı bir birimden oluşmuştur. Eksene göre simetrik planlıdır. Yapı, kesme taş ve moloz taştan dolgu duvar tekniğinde inşa edilmiş olup zemin kattan oluşur.



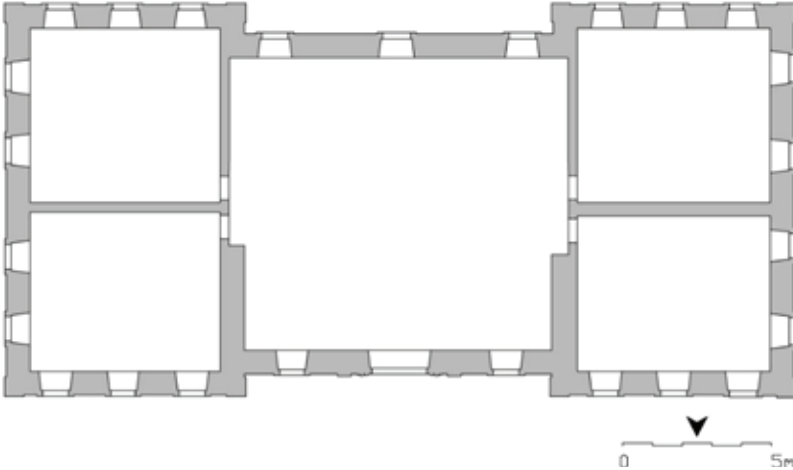
Çizim 2. Karacaviran Mektebi Planı (Hacer Zor, Yazar 2011'den işlenerek)



Fotoğraf 2. Karacaviran Mektebi Görünüşü (Hacer Zor, 2022)

2.3. Ağvanis Mektebi (1912)

İptidai, Sivas ili, Gölova ilçesi, Aşağı Cami Mahallesinde yer almaktadır. Yapı BOA'da bulunan belgelere göre, R 28 Haziran 1328/ M 11 Temmuz 1912 tarihinde inşa edilmiştir. Dıştan H harfi şeklinde plan şemasına sahiptir. Doğu-batı doğrultusunda uzanan kareye yakın dikdörtgen biçimli ön sofa ile sofanın doğu ve batısındaki kuzey güney yönünde dikdörtgen planlı ve sofadan dışa çıkıntı oluşturan iki birimden oluşur. Eksene göre simetrik planlıdır. Yapı kesme taş, kaba yonu kesme taş ve moloz taştan dolgu duvar tekniğinde inşa edilmiş olup bodrum kat üzeri zemin kattan oluşur.



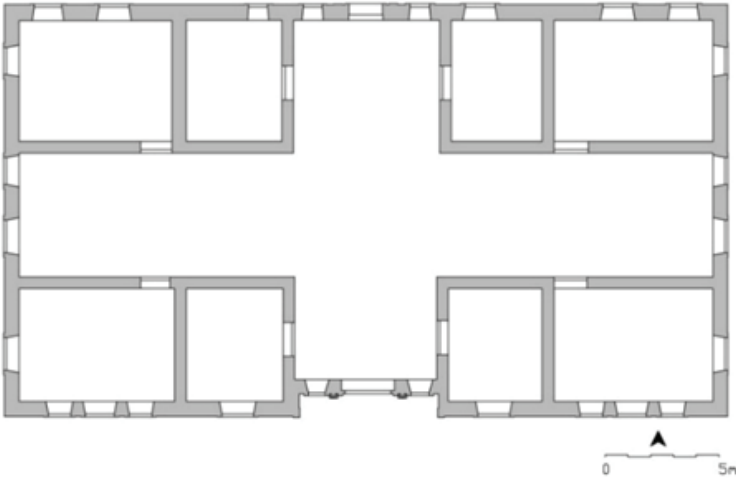
Çizim 3. Ağvanis Mektebi Planı (Hacer Zor, 2022; Yazar, Bilget Fataha, 2013'ten işlenerek)



Fotoğraf 3-4. Ağvanis Mektebi Kuzey - Güney Cephe Görünüşleri (Hacer Zor, 2022)

2.4. Suşehri Mektebi (1914)

İptidai, Sivas ili, Suşehri ilçesi, Gönüloğlu mahallesinde yer almaktadır. Yapı, Sivas Valisi Ahmet Muammer Bey döneminde, Suşehri Kaymakamı Hilmi Kalaç tarafından 1914 yılında yaptırılmıştır (A. H. Kalaç 1960: 87). Dıştan dikdörtgen plan şemasına sahiptir. T harfi şekilli sofa etrafında yer alan farklı boyutlarda kareye yakın dikdörtgen planlı on bir birimden oluşmuştur. Eksene göre simetrik planlıdır. Yapı kesme taş, kaba yonu kesme taş ve moloz taştan dolgu duvar tekniğinde inşa edilmiş olup bodrum kat üzeri zemin kattan oluşur.



Çizim 4. Suşehri Mektebi Planı (Hacer Zor, Yazar, 2015'ten işlenerek)



Fotoğraf 5. Suşehri Mektebi Görünüşü (Hacer Zor 2022)

2.5. Koçhisar Mektebi (1915)

İptidai, Sivas ili, Hafik ilçesi, Çay Mahallesinde yer almaktadır. Yapı, inşa kitabesine göre, Sivas Valisi Ahmet Muammer Bey tarafından 1915 yılında yaptırılmıştır. Dıştan “Ters U” harfi şeklinde plan şemasına sahiptir. Kuzey-güney doğrultusunda dikdörtgen planlı iki birim ile bu birimleri birleştiren doğu-batı doğrultusunda dikdörtgen planlı bir biriminden oluşmuştur. Eksene göre simetrik planlıdır. Yapı kesme taş ve moloz taştan dolgu duvar tekniğinde inşa edilmiş olup zemin kattan oluşur.



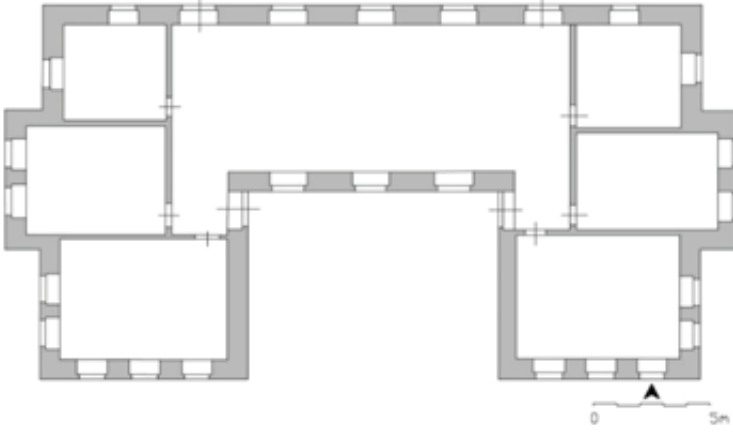
Fotoğraf 6: Koçhisar Mektebi Kitabesi

Kitabe:

ندراتاً كغير لترضد ى دنفا كبر معم دمحا ى سيلع ى لاور س اويد
١٣٣١ ى بنكم راصخچوة

Türkçesi:

Sivas Vali Alisi Ahmed Muammer Bey Efendi Hazretlerinin asarından
Koçhisar Mektebi 1331



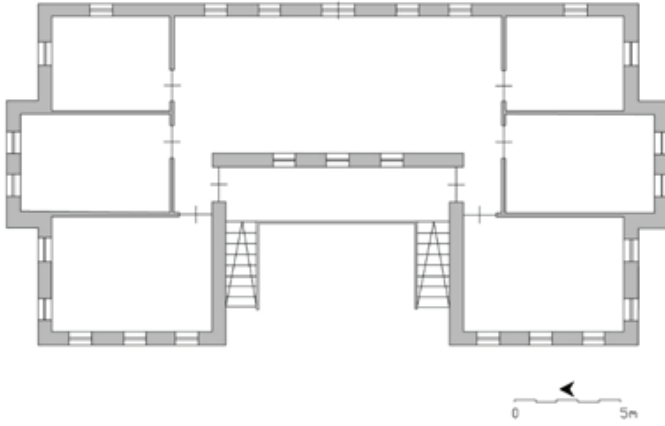
Çizim 5. Koçhisar Mektebi Planı (Hacer Zor, 2022 Yazar, Bilget Fataha, 2015'ten işlenerek)



Fotoğraf 7. Koçhisar Mektebi Görünüşü (Hacer Zor 2022)

2.6. Yenihan Mektebi (1915)

İptidai, Sivas ili, Yıldızeli ilçesinde, Cami Mahallesinde yer almaktadır. Yapı, inşa kitabesine göre, Sivas Valisi Ahmet Muammer Bey döneminde 1915 yılında yaptırılmıştır. Dıştan “Ters U” harfi şeklinde plan şemasına sahiptir. Doğu-batı doğrultusunda dikdörtgen planlı iki birim ile bu birimleri birleştiren kuzey-güney doğrultusunda dikdörtgen planlı bir biriminden oluşmuştur. Eksene göre simetrik planlıdır. Yapı kesme taş ve moloz taştan dolgu duvar tekniğinde inşa edilmiş olup zemin kattan oluşur.



Çizim 6. Yenihan Mektebi Planı (Hacer Zor, SKVKBK'den işlenerek)



Fotoğraf 8. Yenihan Mektebi Görünüş (Hacer Zor 2022)

3. Değerlendirme ve Sonuç

Sivas ilçelerindeki Osmanlı dönemi eğitim yapıları kronolojik olarak sıralandığında Gürün Rüştüyesi (1890-1895), Karacaviran Mektebi (1902), Ağvanis Mektebi (1912), Suşehri Mektebi (1914), Koçhisar Mektebi (1915), Yenihan Mektebi (1915) incelenmiştir.

Günümüze gelen iptidailer; Gölova, Hafik, İmranlı, Suşehri ve Yıldızeli ilçelerinde dört farklı plan şemasında görülmektedir. Gürün'de bulunan tek rüştüye yapısı ise, karma plan şemasına sahiptir.

Yapılar günümüze gelene kadar, plan şemalarında birçok değişikliğin olduğu düşünülmektedir. Bu nedenle yapılar günümüz plan şemalarına göre değil, olması muhtemel plan şemalarıyla değerlendirilmiştir.

Tek rüştüye yapımız olan Gürün Rüştüyesi, karma plan şemasına sahiptir. Bu yapıda, giriş koridorunun iki yanında birer derslik, koridor sonunda geniş sofa ve sofanın iki yanında giriş koridorundaki dersliklere paralel, bir derslik ve bir abdesthaneden oluşur.

İkinci plan şemasına sahip olan Karacaviran Mektebi, ters T planlıdır. Yapıya giriş mekânı olan sofa enlemesine dikdörtgen planlıdır. Girişin karşısında ise kareye yakın dikdörtgen planlı, dışa taşkın şekilde konumlanmış derslik bulunmaktadır. Sofanın kısa kenarlarına eklenen, uzunlamasına dikdörtgen planlı dersliklerle ters T plan şeması oluşmaktadır.

Üçüncü plan şemasına ait olan Ağvanis Mektebi, H plan tipindedir. Giriş mekânı olarak kullanılan sofa, enine dikdörtgen planlıdır. Sofanın kısa kenarlarına eklenen ve boyuna dikdörtgen bir şema oluşturan dersliklerden oluşur.

Dördüncü plan şeması, Suşehri Mektebine ait olup, dikdörtgen planlıdır. Bu şemada ortada + (artı) biçimli bir sofa bulunmakta ve sofaya bitişik derslikler yer almaktadır.

Beşinci plan şeması ise, ters U biçimli plan tipidir. Koçhisar Mektebi ve Yenihan Mektebi bu plan şemasında iki yapımızdır. Yapılar, orta geçiş mekânı olarak kullanılan enine dikdörtgen planlı bir sofa ile sofanın kısa kenarlarında bir yöne doğru U şeklinde çıkıntı yapan yan dersliklerden oluşur.

Tablo 1. Sivas İlçelerindeki Eğitim Yapılarının Plan Şemaları

	Tip	Görünüş	Plan	Kat Sayısı	Malzeme-Teknik	Kitabe
Gürün Rüştüyesi (1890-1895)	Rüştüye			Bodrum + Zemin	Kesme Taş	Yok
Karacaviran Mektebi (1902)	İptidai			Zemin	Kesme + Moloz Taş	Yok
Ağvanis Mektebi (1912)	İptidai			Bodrum + Zemin	Kaba Yonu Kesme + Kesme + Moloz Taş	Yok
Suşehri Mektebi (1914)	İptidai			Bodrum + Zemin	Kaba Yonu Kesme + Kesme + Moloz Taş	Yok
Koçhisar Mektebi (1915)	İptidai			Zemin	Kesme + Moloz Taş	Var
Yenihan Mektebi (1915)	İptidai			Bodrum + Zemin	Kesme + Moloz Taş	Yok

Yapılarda ilk dikkat çeken özellik, eksene göre simetrik plan şemalı olmaları ve yapı merkezinde bulunan geniş sofaya sahip olmalarıdır. Sofaya açılan derslikler de simetrik olarak düzenlenmiştir.

Modern eğitimin başlamasıyla eğitim önem kazanmıştır. Eğitime verilen önemle **öğrenci sayıları** artmış ve ihtiyaç dahilinde iptidai derslikleri de zaman içerisinde artış göstermiş olmalıdır.

Yapılarımız içinde Gürün Halk Kütüphanesi olarak tescilli olan yapının bir kaynakta Halkevi olarak inşa edildiği yazılmıştır. Fakat yaptığımız çalışmalarla bu yapının plan şeması, malzeme ve teknik özelliklerine göre eğitim yapısı olan rüştüyelerle benzerlik gösterdiği anlaşılmaktadır.

Yapının halkevi olmadığı hem halkevlerinin kuruluş tarihleriyle hem de plan şemalarıyla uyuşmaması halkevi olma ihtimalini düşürmektedir. Gürün Rüştüyesinde dini eğitimin de verilmesi nedeni ile plan şeması olarak iptidai planlarından farklılık göstermektedir. İptidailerde yapı içerisinde abdesthane ihtiyacı duyulmazken, Gürün Rüştüyesinde yapı içerisinde abdesthane bulunmaktadır. Bu nedenle yapının Gürün Rüştüyesi olduğu fikri oldukça güçlüdür.

İptidailere göre rüştüyelerde öğrenci sayısının daha az olması, derslik sayılarının da daha az sayıda yapılmasına neden olmuştur. Arşiv belgelerinde rüştüye yapılarında bir odanın öğretmen odası olarak kullanıldığı anlaşılmaktadır. İptidailerde sofa giriş mekânı olarak kullanılırken, rüştüyede sofanın giriş mekânı olarak kullanılmaması eğitimin sofada bir arada topluca yapıyor olması düşüncesini akla getirmektedir.

Yapılar beden duvarları dışında özgünlüklerini tamamen kaybetmişlerdir. Genel olarak cepheler içe çekilerek veya dışarı çıkıntı yapılarak hareketlendirilmişlerdir. Yapıların plan şemalarında olan simetri cephelerde de görülmektedir.

Gürün Rüştüyesi, Ağvanis, Suşehri ve Yenihan Mektepleri bodrum katlıdır. Karacaviran ve Koçhisar mekteplerinde bodrum kat bulunmamaktadır. Bodrumlar zemin eğimini düzletmek için yapılmış olmalıdır.

Giriş kapıları düz ve sivri kemerli olarak düzenlenmiştir. Ağvanis ve Suşehri mekteplerinde düz kemer; Karacaviran, Koçhisar ve Yenihan mekteplerinde sivri kemer; Gürün Rüştüyesinde ise basık kemer kullanılmıştır.

Yapılarda pencereler basık, sivri ve düz kemerlidir. Gürün Rüştüyesi basık kemerli; Karacaviran Mektebi sivri kemerli; Ağvanis ve Suşehri mektepleri ön ve yan cepheler basık, arka cepheler ise düz kemerli; Koçhisar Mektebi sivri kemerli; Yenihan mektebinde ise ön cephede sivri diğer cephelerde yuvarlak kemer kullanılmıştır. Sofa ve dersliklerde pencere açıklıklarının fazla ve geniş olması dikkat çeken bir özelliktir. Pencerelerin geniş ve çok sayıda olması aydınlık, ışık alan ve havalandırmayı kolaylaştırmak için yapılmış olmalıdır.

Yapılar kesme, moloz ve kaba yonu taşlarla kagir olarak inşa edilmişlerdir. Gürün Rüştüyesi, bütün cepheler kesme taştan inşa edilmiştir.

Karacaviran Mektebi, moloz taştan olup sıvanmış ve boyalıdır. Köşeler, beden duvarının çatıyla birleştiği son sıra, subasman, kapı ve pencere kemerleri kesme taştan inşa edilmiştir.

Ağvanis Mektebi, kuzey (ön cephe), köşeler ve bodrumla zemin katın birleştiği ilk sıra kaba yonu taştan, doğu, batı ve güney cepheler düzgün olmayan kesme taş yapılmıştır. Bodrum moloz taştan inşa edilmiş ve kuzey cepheden görünmemektedir. Arazi eğiminden dolayı bodrum kat kuzey cepheden görünmemektedir.

Suşehri Mektebi, güney (ön cephe), doğu ve batı cepheleri kaba yonu taştan, kuzey cephe ve bodrum ise moloz taştan olup sıvanmış ve boyanmıştır. Yapı köşeleri, pencere ve kapı kemerleri kesme taştan inşa edilmiştir.

Hafik Mektebi, kuzey cephe (arka cephe) ve güney cephe ekseninde içe çekilen bölümün doğu ve batı duvarları dışında kalan diğer cephelerde yerden yarıya kadar kesme taş yarından yukarısı ise moloz taştandır. Moloz taş dolgulu olan cepheler sıvanmış ve boyanmıştır.

Yenihan Mektebi, cepheler moloz taştan ve sıvanmıştır. Pencere çerçeveleri ve köşe taşları kesme taştandır.

Ağvanis ve Suşehri mekteplerinde kaba yonu taşı, kesme taş ve moloz taş kullanılmış, Gürün Rüştüyesi, Karacaviran, Koçhisar ve Yenihan mekteplerinde ise moloz taş ve kesme taş kullanılmıştır.

Ağvanis ve Suşehri, Karahisar'ı Şarki sancağına bağlı iken sonradan Sivas sancağına bağlanmıştır. Ağvanis ve Suşehri mekteplerinde, kaba yonu taşı kullanımı bölgesel özellik olarak ele alınabilir.

Abdülhamit döneminde eğitime verilen önemle, 1882 yılında sıbyan mekteplerinin iptidailere dönüştürülmesi veya yeni iptidailerin inşa edilmeye başlanmasıyla eğitim vilayetlerde yaygınlaşmaya başlamıştır. İptidailerin kurulmaya başlamasından önce, sıbyan mektebini bitiren öğrenciler rüştiyelere devam etmişlerdir. Köylerde sıbyan mekteplerini veya iptidailerini bitiren öğrenciler eğitimlerine devam etmek için merkezlerde olan rüştiyelere gelmişlerdir. Rüştiyeler ise sadece **şehir** merkezlere inşa edilmişlerdir.

Sivas özelinde de bu üslup birliği yapıların tamamının kesme ve moloz taştan inşa edildiği, plan tiplerinin benzerliği ile devlet politikasının bir göstergesi olarak düşünülmelidir.

Osmanlı arşiv belgelerinden ve kaynaklardan yapıların 1890-1895, 1902, 1912, 1914, 1915 tarihlerinde yeniden inşa edildiği anlaşılmaktadır. Bu tarihlerden önce de bu eğitim kurumlarında eğitim verildiği yine arşiv belgelerinden okunabilmektedir. Fakat büyük oranda, bu tarihlerden önce yapılar için yeni binalar inşa edilmemiş, var olan binalar kullanılmıştır. Bu binalar evlerden veya eğitim yapılmaya uygun herhangi bir binadan dönüştürülerek eğitime açılmıştır.

Gürün Rüştüyesi Sivas Valisi Mehmet Memduh Paşa, Karacaviran Mektebi Sivas Valisi Reşit Akif Paşa, Suşehri, Koçhisar ve Yenihan Mektepleri ise Sivas Valisi Ahmet Muammer Bey döneminde inşa edilmişlerdir.

Eğitim yapılarından iptidailer, Sivas ilçelerinde 19. yüzyılın son çeyreğinden itibaren yaygınlaşmaya başlamıştır. Şehir merkezlerinde ve köylerde inşa edilen yapıların çoğu günümüze gelebilmiştir. Yalnız Karacaviran, Ağvanis, Suşehri, Koçhisar ve Yenihan mektepleri günümüze gelebilmiştir. Rüştüyeler ise 1875 yılı öncesinde varlıklarını göstermektedirler. Günümüze ise sadece Gürün Rüştüyesi gelebilmiştir. Yapılar inşa edildiği tarihlerden sonra birçok onarım geçirerek bugünkü durumlarına gelebilmişlerdir.

Eğitim amaçlı kullanılan yapılar, sofa ve dersliklerden oluşmuşlardır. Yapılar beden duvarları dışında özgünlüklerini tamamen kaybetmişlerdir. Yapıların giriş eksenine göre hareketli cephelerin ve planların simetrik olarak düzenlenmesi, I. Ulusal Mimari özelliklerini de yansıtmaktadır.

Eğitim yapılarında karşımıza çıkan ters U, ters T, dikdörtgen, karma ve H plan şemalarından en fazla kullanılanı ters U biçimli olan plan şemasıdır. Yapılar sofa ve dersliklerden olmuştur. Genel olarak kesme taş ve moloz taş kullanılarak inşa edilmişlerdir. Beden duvarlarında moloz taş, kapı ve pencereler kesme taş, dış cephe köşelerinde ise yine kesme taş kullanımı oldukça fazladır.

Günümüze gelen 6 yapı ve gelemeyen 43 ile toplam 49 eğitim yapısına bakıldığında, Sivas ilçelerinde eğitime verilen önem görülmektedir.

Tanzimat Fermanı'nın öncü gelişmelerinin de etkisi ve Osmanlı eğitim sistemini uzun yıllar yönlendirecek olan 'Maarif-i Umumiye Nizamnamesi (1869) ile iptidai (ilkokul), rüştiye (ortaokul), idadi (lise) ve darülfünun (üniversite) olarak sınıflandırılan, görece seküler bir eğitim sistemi geliş-

tirilmiştir. Böylece eğitimdeki parçacı yaklaşımlar bütünselle evrilerek her köyde ve mahallede iptidai mekteplerinin, beş yüz haneli kasabalarda rüştiye mekteplerinin, bin haneli kasabalarda idadilerin ve vilayet merkezlerinde sultanilerin açılması, diğer taraftan bu okulların bir üst derecesi olarak meslek ve ihtisas mekteplerinin ve son olarak 1863'te bir darülfünunun kurulması kararlaştırılmıştır (Karaibrahimgil ve Demirkan 2019:99-133).

Bu yaygın eğitim politikası görece merkezden uzak Sivas ilçelerinde de izlenebilmektedir. Günümüze gelen 6 yapı ve gelemeyen 43 ile toplam 49 eğitim yapısına bakıldığında, Sivas ilçelerinde eğitime verilen önem görülmektedir. İnşa edilen yapı tipi ve sayısı göz önüne alındığında ilçelerdeki nüfus yoğunluğu da okunabilmektedir.

Batılılaşmanın izlendiği en önemli yapılar olan kışla ve okullarda yabancı mimarlar eliyle çizilen planlar yurt genelinde uygulanmıştır. Yalnız kentlerin değil kasaba ve köylerinde geleneksel dokusu bu yapılarla değişime uğramıştır. Tanzimat ve sonrasında hemen hemen imparatorluğun tüm yeni kurumlarının gerektirdiği yapılar ve özellikleri yabancı mimarların ve onların mimari anlayışlarına bağlı kalmıştır.

KAYNAKLAR

ALTUNCUOĞLU Neslihan, Modern Kayseri'nin Mimarından Vali Muammer Bey (1874-1928), Erciyes Üniversitesi Sosyal Bilimler Enstitüsü, Tarih Anabilim Dalı Yüksek Lisans Tezi, 2007, Kayseri, s.30.).

CİHAN Ahmet, *Osmanlı'da Eğitim*, Akademik Kitaplar, İstanbul 2014, s.155-164.

KALAÇ Ahmet Hilmi, *Kendi Kitabım*, Yeni Matbaa, İstanbul, 1960, s.87.

KARAİBRAHİMGİL Selin, DEMİRKAN Özgür, Eğitim Tarihi İzdüşümünde Fiziksel Mekânın İnşası; Osmanlı'dan Cumhuriyet'e Giresun'da Eğitim Yapıları, *Çağdaş Türkiye Tarihi Araştırmaları Dergisi Journal Of Modern Turkish History Studies XIX/38* (2019-Bahar/Spring), s. 99-133.

KODAMAN Bayram, *Abdülhamid Devri Eğitim Sistemi*, Türk Tarih Kurumu Basımevi, Ankara 1991, s.1-3.

ÖZ M. Ali, *Bütün Yönleriyle Gürün*, İstanbul 1999.

ÖZACUN Orhan, "Halkevlerinin Dramı", *Kebikeç*, II/3 (1996), 91.

PARMAKSIZ Esmâ, *II. Abdülhamit Dönemi (1876-1909) Eğitim Sistemi Eğitim Yapıları ve Askeri Rüştüyeler*, Yıldız Teknik Üniversitesi Fen Bilimleri Enstitüsü, Doktora Tezi, İstanbul 2008, s. 57.

YAVUZ Seyit, Sivas Valisi Reşit Akif Paşa'nın İbnü'l-Emin Mahmut Kemal İnal'a Yazdığı Bazı Mektuplar ve Şiirler, Sivas Cumhuriyet Üniversitesi Edebiyat Fakültesi Sosyal Bilimler Dergisi, C XLIV, S 1, Haziran 2020.

YAZAR Turgay, BİLGET FATAHA Ebru, *Sivas İli Ortaçağ Kültür Varlıkları Yüzey Araştırması/Hafik* 2015 Türk Tarih Kurumu, 2015. <http://www.ttk.gov.tr/wp-content/uploads/2016/11/1-Sivas.pdf>.(03.06.2022).

YAZAR Turgay, BİLGET FATAHA Ebru *Sivas İli Ortaçağ Kültür Varlıkları Yüzey Araştırması/Akincılar ve Gölova* 2013 <http://docplayer.biz.tr/6570886-akincilar-ve-golova-yuzey-arastirmasi.html>.(23.09.2022).

YAZAR Turgay, *Tarihi ve Kültür Varlıklarıyla Suşehri*, Türk Tarih Kurumu, 2015.

YOLALICI Mehmet Emin, “XIX. Yüzyıl ve Sonrası Osmanlı Devleti’nde Eğitim ve Öğretim Kurumları”, (Ed. Güler Eren, Kemal Çiçek, Cem Oğuz), *Osmanlı*, C V: Yeni Türkiye Yayınları, Ankara 1999, s. 281-296.

ZOR Hacer, “Sivas İlçelerindeki Osmanlı Dönemi Eğitim Yapıları”, Cumhuriyet Üniversitesi Sosyal Bilimler Enstitüsü Sanat Tarihi Anabilim Dalı, Yüksek Lisans Tezi, Sivas 2023.