

ESKİ VAN'DA BATILILAŞMA DÖNEMİ KENT DOKUSU ÜZERİNE GÖZLEMLER

Gülşen BAŞ¹ ♦ Ayşegül BEKMEZ²

Özet

Osmanlı Sanatı'nın Batılılaşma döneminde geçirdiği değişim, pek çok araştırmaya konu olmuştur. Bunların azımsanmayacak bir bölümü Osmanlı mimarlık tarihinin daha net göstergeler üzerinden takip edilebildiği başkent İstanbul'daki Osmanlı yapıları üzerinedir. Ancak Eski Van gibi merkezden uzak bir konumda bulunan ve neredeyse tamamen yıkılmış bir kentte batılılaşmanın izini sürmek oldukça güçtür. Bununla birlikte günümüzde arşiv kaynaklarına ulaşım imkânlarının artması neticesinde elde edilen veriler, bu konuda öncesinde söylenemeyen bazı hususların dile getirilmesini mümkün kılmakta yeni bazı tespit ve değerlendirmelerin yapılmasına imkân tanımaktadır. Batılılaşma döneminde Eski Van'ı pek çok seyyah ve araştırmacı ziyaret etmiş, bu isimler 18. ve 19. yüzyıl sürecinde yoğunlaşan ziyaretleri sırasında tuttukları notlar, çektikleri fotoğraflar ve yaptıkları çizimlerle kent dokusu hakkında önemli bilgiler vermişlerdir. Ayrıca Türkiye Cumhuriyeti devlet arşivlerinde de konuya farklı yönlerden ışık tutacak mahiyette çok sayıda belge bulunmaktadır. Bu arşiv kaynaklarına yapılan kazılar eklendiğinde şehir ile ilgili değerlendirilmeyi bekleyen önemli miktarda veri biriktirmektedir. Araştırma, arşiv belgeleri ve kazılardan elde edilen bu verilerin bir bölümünü değerlendirerek, Eski Van şehrinin batılılaşma döneminde geçirdiği değişimin izlerini bulmaya çalışmaktadır.

Anahtar Kelimeler: Eski Van, Kent Dokusu, Batılılaşma, Osmanlı, Kamu yapısı

¹ Prof. Dr., Van Yüzüncü Yıl Üniversitesi, Edebiyat Fakültesi, Sanat Tarihi Bölümü, Van, Türkiye. E-posta: gulsenbs@yahoo.com, ORCID: 0000-0003-1354-8983.

² Dr. Öğr. Üyesi, Van Yüzüncü Yıl Üniversitesi, Edebiyat Fakültesi, Sanat Tarihi Bölümü, Van, Türkiye. E-posta: aysegulbekmez@msn.com, ORCID: 0000-0001-6121-1045.

OBSERVATIONS ON THE URBAN TEXTURE OF THE WESTERNIZATION PERIOD IN OLD VAN

Abstract

The change that Ottoman art went through during the westernization period has been the subject of many publications until today. A substantial part of them is about the Ottoman buildings in the capital Istanbul, where the history of Ottoman architecture can be followed through clearer indicators. However, it is very difficult to trace westernization in a city like Eski Van, which is far from the center and almost completely destroyed. However, today, the data obtained as a result of the increase in access to archival sources makes it possible to express some issues that could not be said before, and allows some new determinations and evaluations to be made. During the Westernization period, many travelers and researchers visited Old Van, and these names gave important information about the urban texture with the notes they took, the photographs they took and the drawings they made during their visits, which intensified during the 18th and 19th centuries. In addition, there are many documents in the state archives of the Republic of Turkey that shed light on the subject from different aspects. When the excavations are added to these archival sources, a significant amount of data is accumulated about the city waiting to be evaluated. When the excavation and restoration works in the area are added to these archive sources, an important data about the city is accumulated. The research evaluates some of these data obtained from archival documents and excavations, and tries to find the traces of the change that the Old Van city went through during the westernization period.

Keywords: Old Van, urban texture, westernization, Ottoman, public architecture

Giriř

Bugün terk edilmiş harabe bir alan olan Eski Van Şehri, yüzyıllar boyunca birçok medeniyete ev sahipliđi yapmıştır. Bu medeniyetlerin izleri toprak altında gün yüzüne çıkmayı beklemektedir. Anadolu'da bugün yaşam alanı olarak kullanılmaya devam eden pek çok tarihi şehir, modern(!) yaşamın dayattığı zorunluluklar nedeniyle deđişip dönüşerek günümüze ulaşmıştır. Eski Van Şehri'ni bu tarzdaki diğer şehirlerden ayıran belki de en belirgin özelliđi, kentnin 20. yüzyılın başından itibaren yerleşim görmeyişidir. Dolayısıyla şehir bugün yok olmuş veya yıkık vaziyetteki pek çok unsuruyla 20. yüzyılın başında kalmış, daha öteye gidememiştir. Bu durumun şehir için olumsuz yönleri söz konusu olsa da kent alanı, özellikle Osmanlı Arkeolojisi açısından, el değmemiş bir bölge olması itibariyle önemli bir araştırma alanına dönüşmektedir. Bu yönüyle kentnin en fazla veri sağlayacağı dönem, günümüze en yakın evre niteliğindeki Osmanlı batılılařma dönemidir. Eski Van Şehri'nde sürdürülen kazı ve restorasyon çalışmalarısıyla şehrin oluşmasını sağlayan mimari unsurlar ortaya çıkarılırken, Osmanlı'nın batılılařma döneminin Van'daki izleri hakkında da yeni verilere ulařılacaktır.³

Bugün büyük oranda yıkılmış ve yok olmuş bu şehirde dönem izlerinin tespiti elbette oldukça güçtür. Ancak Eski Van'ın bu açıdan şanslı tarafı, batılı seyyah ve arařtırmacıların kent üzerinde özellikle 18. yüzyıldan başlayarak 19. yüzyılda yoğunlaşan ve 20. yüzyılın başlarına kadar da devam eden ilgisidir. Şehir hakkındaki gözlemlerini yazılı ve görsel olarak kayıt altına alan bu gezgin ve arařtırmacılar; anlatıları, gravürleri ve fotoğrafları sayesinde şehrin yıkılmadan önceki son hali ve batılılařma dönemindeki durumu hakkında önemli bilgiler sunmaktadır. Bu bilgilere devlet arşivlerindeki bazı belgeler de eklendiğinde, şehrin mimari ortamı, yapı stođu ve bu yapıların durumu hakkında kayda deđer pek çok veri ile karşılaşılmaktadır. Bu araştırma, bahsedilen kaynaklarla, alan gözlemleri bir araya getirilerek oluşturulmuştur.

³ Eski Van şehrinin bütün deđerleriyle bilim ve kültür dünyasına kazandırılması amacıyla 2022 yılında başlatılan proje, kent alanındaki arkeolojik kazı ve restorasyon çalışmalarını kapsamaktadır. T.C. Sanayi ve Teknoloji Bakanlıđı'nın "Cazibe Merkezlerini Destekleme Programı" kapsamında, Dođu Anadolu Kalkınma Ajansı aracılıđıyla başlatılan proje Van Yüzüncü Yıl Üniversitesi'nin bilimsel danışmanlığında, Van Müzesi Müdürlüğü'nün idari koordinatörlüğünde yürütülmektedir.

Eski Van Şehri, bugün Van Kalesi olarak bilinen kayalık yükselti üzerinde yer alan iç kale ve kalenin güney eteklerinde uzanan alandan oluşmaktadır. İç Kale'nin kuzeyinde Erken Tunç çağına (M.Ö. 3000) kadar götürülen yerleşim izleriyle karşılaşılsa da İç Kale'nin tarihi Urartu dönemine indirilmektedir (E. Konyar, C. Avcı, 2015:266). Kale eteklerindeki eski şehrin ise en erken ne zaman kullanılmaya başlandığı bilinmemektedir. Bununla birlikte mevcut bilgiler asıl kimliğini Ortaçağ ve Osmanlı dönemlerinde kazandığını gösterirken, şehrin Ortaçağ'daki mimarisi üzerine yorum yapacak yeterince veri şimdilik bulunmamaktadır. Şehirde o dönemden 12. yüzyıla ait Ulu Cami ve 13.-14. yüzyıla tarihlendirilen Kızıl Minareli Cami bugüne bazı değişiklikler geçirerek ulaşabilmiştir.

Kentin mimarisiyle ilgili daha somut veriler Osmanlı Dönemi'yle birlikte ortaya çıkmaktadır. Özellikle 1548'de kesin olarak Osmanlı yönetimine geçmesi ve eyalet konumuna gelmesiyle (S. Mercan, 2010: 266) şehirdeki mimari etkinlikler hız kazanmıştır. Hüsrev Paşa Külliyesi bu etkinliğin en önemli parçasıdır. Külliye; cami, medrese, imaret, sıbyan mektebi, hamam, han, türbe ve çeşmesiyle şehrin çehresine yeni bir görünüm kazandırmış olmalıdır. Bu yapılardan cami, medrese, imaret, han, türbe ve çeşme şehrin batı yarısında, kenti çevreleyen güney iç surlarına yakın bir konumda inşa edilmiştir. Şehir surları ve kapılarının önemli ölçüde yenilenmesi de bu döneme denk gelmektedir (DOA. 14-1525. H.04.01.979). 17. yüzyıla ait kent minyatürü şehrin o dönemdeki yerleşim düzenini, sur ve kapıları göstermesi bakımından oldukça önemlidir (Fotoğraf 1). Minyatürden, Van'ın batılılaşmanın hemen öncesinde, iç ve dış surlarla birbirine bağlanan üç ana kapısının bulunduğu anlaşılmaktadır. Surlar dairesel ve dörtgen burçlarla surlar güçlendirilmiştir. Minyatürde bugün varlığını koruyan Ulu Cami, Kızıl Minareli Cami, Hüsrev Paşa Cami ve Kaya Çelebi Cami, Horhor Bahçesi, sarnıç da resmedilmiştir. Tasvir, şehrin 17. yüzyılda sur içine sıkıştırılmış bir yapıya sahip olduğunu ortaya koymaktadır. Aynı dönem şehri ziyaret eden Evliya Çelebi de minyatürle paralel bilgiler sunmaktadır. Evliya Çelebi'den şehrin idari merkezinin iç kale olduğu ancak Hüsrev Paşa Cami'nin yanındaki Paşa Sarayı'nın da elçi kabulünde kullanıldığı anlaşılmaktadır (Evliya Çelebi, 2004: 248). Ayrıca Orta Kapının yanında bu saraya açılan küçük bir kapının olduğu da belirtilmektedir (Evliya Çelebi, 2004: 248). Şehirde 10 mahalle bulunmakta, bunlardan 3'ünde Ermeniler oturmaktadır. Bazı mahalle isimleri Paşa Mahallesi, Horhor Mahallesi,

Ulu Cami Mahallesi, Soluk Mahallesi, İskele (Yalı) Mahallesi, Orta Kapı Mahallesi ve Tebriz Kapı Mahallesi'dir (Evliya Çelebi, 2004: 264).

Van'ın idari sistemdeki statüsü, Osmanlı hâkimiyeti altındaki süreçte, devletin zaman zaman yaptığı değişikliklere bağlı olarak çeşitli dönemlerde farklılaşmıştır. Fetihden 1831'e kadar eyalet statüsü devam eden şehir, 1846-1847'de Erzurum'a bağlı liva olmuş, 1867'de Erzurum'a bağlı bir sancak, 1880'de ise vilayet konumuna getirilmiştir (S. Mercan, 2010: 266).

19. yüzyılın sonlarında yaşanan Ermeni isyanı ve 20. yüzyılın ilk çeyreğindeki Birinci Dünya Savaşı nedeniyle tamamen terk edilen ve zamanla büyük oranda yok olan (Fotoğraf 14) Eski Van'da batılılaşmanın izini sürmek oldukça karmaşıktır. Devlet arşivlerinde şehirle ilgili imar faaliyetleri takip edildiğinde, 18 ve 19. yüzyıl boyunca mimari bir hareketlenme yaşandığı anlaşılmaktadır. Osmanlı Devleti'nde Tanzimat Fermanı'nın (1839) ilanı ile değişmeye başlayan idari, adli ve askeri mekanizmaların yansımaları, tüm Osmanlı şehirlerinde olduğu gibi Van'da da kendini göstermiştir. Bununla birlikte azınlıklar arasında yükselen gerilim, çatışma ve yaklaşan dünya savaşı, şehirdeki imar faaliyetlerinin yönünü belirlemiştir. Özellikle 19. yüzyıl ve 20. yüzyılın başında Van ile ilgili yazışmalar da bu durumu doğrulamaktadır.

Eski Van'da Batılılaşma Dönemi Kent Dokusu

Osmanlı Dönemi'nin karmaşık devirlerinden biri olan batılılaşma, başkent İstanbul'da bazı yapı türlerinin (Köşk, sebil, çeşme, saray v.b.) öne çıkmasının yanı sıra mimari formlardaki değişim ve farklı süsleme üslubuyla göstermektedir. Ancak Van gibi Osmanlı'nın doğu sınırındaki bir kentte batılılaşma daha ziyade kentsel mekânların, yapı tiplerinin ve imar faaliyetlerinde devreye giren aktörlerin değişimi şeklinde kendini göstermiştir. Araştırma, Eski Van'da kenti oluşturan dönem unsurlarının tek tek ele alınarak, şehrin batılılaşma dönemine ışık tutmaya çalışmaktadır.

Sur-Kapılar: Eski Van Şehri'nin kent planı, kuzeyinde iç kalenin yer aldığı kayalık yükselti ile kenti güney, doğu ve batıda çevreleyen iç ve dış surlar belirlenmiştir (Fotoğraf 7). Kale ve sur duvarlarının Hüsrev Paşa döneminde (1571) esaslı bir onarımdan geçtiği bilinmektedir. Bu dönemden sonra küçük bakım ve tamirler dışında surlara ciddi bir dokunuşun olmadığı arşiv belgelerinden anlaşılmaktadır. 1571'de güneybatı surların bir miktar genişletildiği ve bu alanın bir mahalleye dönüştürüldüğü be-

lirilmektedir. (Ş. Öztürk, 2009: 322). 1731-1858 tarihleri arasında sur ve tamirleriyle alakalı çok sayıda arşiv belgesinin bulunması Osmanlı Döneminde şehrin güvenliğine verilen önemi de göstermektedir (İ. Yıldız, 2010:230-236). 1741 tarihli belge surların tamir edilmesi ve hendek kazılması için girişimlerde bulunulduğunu ortaya koymaktadır. 1855'te surların halkın ve bölge beylerinin yardımıyla tamir edildiği bilgisine yer verilmiş hatta Sultan Abdülmecid katkı sağlayanlara nişan vermiştir (Fotoğraf 3) (DOA. A.ŞMKT. MHM./77-45 H. 05.02.1272). Süleyman Sabri Paşa, Orta Kapı üzerinde bu tamirin bilgisinin yer aldığı bir kitabe bulunduğundan bahsetmektedir. Kitabede “*Maksud idi tamirinde bu surun Bu işte halkın teşvik ile hoşça bir nizam aldı, Yeter bu hizmetî mekân Van'ın fahr-i bes-yâre, Bu vâlâ kal'ayı tamirde Van'lı haylı nâm aldı*” (Süleyman Sabri Paşa, 2015:129) yazmaktadır. 1887 tarihli bir belgede dış surun güney kısmının tamamen yıkıldığı kalan taşların ise satılarak gelirin hükümet konağı inşası için kullanıldığı belirtilmektedir. Dolayısıyla dış surun güney kesiminin bu yıllarda büyük oranda ortadan kalktığı anlaşılmaktadır. (DOA. DH. MKT./1435-110. H. 11. 11. 1304). Sur duvarlarının 5.30 m genişliğinde ve 11.00 m yüksekliğinde olduğu kaynaklarda yer alan diğer bir bilgidir (Ş. Öztürk, M. Yeğin, 2022: 3). 20. yüzyılın başına ait fotoğraflar doğudaki dış surun ayakta olduğunu göstermektedir. Aynı fotoğraflarda iç surların güney ve doğuda sağlam olduğu, batıda ise kışlanın inşasıyla birlikte kışla duvarıyla birleştiği anlaşılmaktadır (Fotoğraf 11).

Şehre dış surda yer alan Tebriz Kapı (Fotoğraf 8), Orta Kapı (Fotoğraf 9-10) ve İskele Kapı isimli 3 ana kapıdan girildiği bilinmektedir. İç surlarda bu kapılara karşılık gelen ve “Bab-ı İç” adı verilen kapılar yer almaktadır. 17. yüzyılda çizilen minyatür ve Evliya Çelebi'nin bahsettiği Uğrun Kapı'nın (Saray Kapı) batılılaşma döneminde kapatıldığı düşünülmektedir, zira bu dönemde kente gelen seyyahlar bu kapıyla ilgili bilgi vermemektedir (J. L. Bacque-Grammont, 1981: 102). Batılılaşma döneminde bu kapılara Yeni Kapı isimli bir kapı daha eklenmiştir. Kapı, şehrin güney surları üzerinde doğu köşeye yakın bir noktadır. Kapının, hemen karşısında inşa edildiği bilinen bir kışla ve hükümet konağı gibi kamusal yapıların şehirle ilişkisini sağlamak üzere açıldığı tahmin edilmektedir. Nitekim kapının iç kısmında da belediye gibi kamu yapıları sıralanmaktadır. Bu kapı şehir merkezinin Orta Kapı ve Hüsrev Paşa Külliyesi bölgesinden bu yöne doğru bir kaydığını ortaya koymaktadır.

Batılılaşma izlerinin kentte izlenebileceği noktalardan biri yenilenen kapılardır. Şehri 19. yüzyılın ikinci yarısında ziyaret eden Schulz ve Hell şehirde surların yer yer yıkıldığı ve harap bir halde olduğu bilgisini vermektedir (F. E. Schulz, 1840: 290) (X.H.De Hell, 1856: 508). İç surun doğu ve güney kısmı Ermeni İsyanı ve Birinci Dünya Savaşı'na direnmiş önemli kısmı sağlam günümüze ulaşabilmiştir. Ancak batı sur tamamen ortadan kalkmıştır (Fotoğraf 11). Buna karşın kapıların hiçbiri günümüze sağlam ulaşamamıştır.

Yol (Cadde-Sokak)-Meydan-Ticaret Alanı:

Eski Van'da ana yolların kapılarla ilişkili bir biçimde geliştiği gözlenmektedir (Fotoğraf 2). Şehirde Tebriz Kapı'yı İskele Kapı'ya bağlayan ve şehri yatay olarak kesen bir ana yol, benzer bir şekilde güney ekseninde Orta Kapı'ya bağlanmaktadır. Orta Kapı ise şehri dikey kesen ana yolun dışarı ile bağlantısının sağlandığı noktadır. Yeni Kapı'nın açılması, bu yönde şehri dikey kesen ikinci bir ana yolun ortaya çıkmasını sağlamıştır. Ara sokaklar bu yolları birbirine bağlamakta ve önemli yapılara açılmaktadır. Ana yollar ve sokaklar irili ufaklı taşlarla döşenmiş ve ortalarından suyolu geçirilmiştir (Fotoğraf 15-16-17). Sokaklar oldukça dar, caddeler at arabası geçecek genişliğe sahiptir.

Şehrin sıkışık yapısı, modern anlamda bir meydan oluşumuna izin vermemiştir. Ancak belgeler Ulu Cami'nin ve girişinde yer alan alanın, batılılaşma döneminde halkın toplanma yeri olarak bir nevi meydan işlevi gördüğünü göstermektedir. Cuinet, şehirde 19. yüzyıl sonunda 95'i sur içinde, 148'i bahçeler tarafında olmak üzere 243 sokak ve yolun bulunduğunu söylemektedir (1892: 694). Eski Van'ın iki önemli ticaret alanı Orta Kapı ve Tebriz Kapı civarında olup bu durum 1915'e kadar devam etmiştir. 1893 tarihli bir arşiv belgesinde Atik Rüştüye Binası yanındaki çarşıya başka yapılar ekleneceği bilgisi de yer almaktadır (DOA. MF. MKT. 177-5 H.22.01.1311) Başka bir belgede Kaya Çelebi Cami yanında bir Rüştüye Mektebi bulunduğu, bu alanın aynı zamanda Van'ın çarşısı olduğu doğrulanmaktadır. Batılılaşma döneminde şehrin sur dışına, ticaretin de Sıhke Caddesi üzerine kayması muhtemeldir.

Dini Yapılar:

Şehirde Ortaçağ ve Osmanlı dönemi de dâhil olmak üzere büyük ölçekli dini yapıların tercih edilmediği, Ulu Cami, Hüsrev Paşa Cami ve Kaya Çelebi Cami dışında şehirdeki camilerin genellikle küçük ölçekli olduğu anlaşılmaktadır. Batılılaşma dönemi boyunca inşa edilen veya yenilenen Horhor Cami, Abbas Ağa Cami (Fotoğraf 19), Mustafa Paşa Cami, Kızıl Minareli Cami (Fotoğraf 18), Tebriz Kapı Mescidi gibi yapılar da küçük boyutludur. Vital Cuinet, şehirdeki 11 camiden 6'sının sur içinde, 5'inin ise bahçeler mevkiinde olduğunu; 12 kilisenin 7'sinin sur içinde, 5'inin bahçeler bölgesinde olduğunu söylemektedir (1892: 692). Arşiv kaynaklarında bugüne ulaşamamış Abdurrahman Paşa Cami, Horhor Cami yakınlarındaki Hürrem Bey Cami ve Hüsrev Paşa Külliyesi yakınındaki Mustafa Paşa Camii'nden de bahsedilmektedir (S. Ağaoğlu, 2003: 66-71). Devlet arşivlerinde ayrıca Tebriz Kapı civarında Mustafa Ağa Cami isimli bir yapının da bulunduğu işaret edilmektedir (DOA. C.EV.627-31637. H. 29. 05. 1168)

Dini mimarinin inşası ve sonrasında geçirdiği değişimlerde, depremlerin etkisiyle sık sık yeniden yapıma muhtaç hale gelmelerinin etkisi büyüktür. Şehirde aynı yerde 3 farklı kişi tarafından yaptırılan farklı isimde bir camiden söz edilmektedir. Kızıl Minareli Cami, 13.-14. yüzyılda inşa edilmiş, yıkılması üzerine Sinan Bey tarafından baştan yapılmış, son olarak yine deprem sonucu yıkılınca muhtemelen Topçuoğlu isimli ya da lakaplı biri tarafından yeniden yaptırılmıştır. Bu nedenle gerek Kızıl Minareli Cami gerekse diğer bazı yapılarda söz konusu olan isim karmaşası bu durumla ilgilidir.

Şehrin bu evreye tarihlenen camileri, dönem camilerinden plan, malzeme ve süsleme açısından oldukça farklıdır. Anadolu'da tek kubbeli planın yaygın olduğu dönemde, Van'da iki sahınlı dikdörtgen camiler tercih edilmiştir. Şehrin diğer yapılarında olduğu gibi bu camilerde de taş temeller üzerine kerpiç malzeme kullanılmıştır. Yapılar oldukça sadedir ve süsleme sadece iç mekânda kalem işi olarak yapılmıştır (Bknz. A. Bekmez-R. Yelen,2021: s.19-48).

Şehir içindeki kiliseler doğu kesimde yoğunlaşmaktadır. Bunlar Çifte Kilise dışında oldukça küçüktür. Batılılaşmayla birlikte şehir dışında mis-

yonerler tarafından farklı mezheplere yönelik kiliselerin de yapıldığı bilinmektedir (T. Z. Arvas, 2016: 94).

Şehrin Müslüman Mezarlığı, güney surların karşısındadır. Eski fotoğraflar İkiz Kümbetler olarak bilinen yapıların da bulunduğu bu alanda çok sayıda mezar taşının bulunduğunu göstermektedir. 20. yüzyılın başında da oldukça bakımsız durumda olduğu anlaşılan mezar taşlarının dönem örneklerinden farklı olarak oldukça sade olduğu görülmektedir. (G. Ebiri, E. Eriş Kızgın, M. Gül, 2021: 13-36). Arşiv belgelerinden Tebriz Kapı civarında Ermenilere ait bir mezarlığın da bulunduğu anlaşılmaktadır (DOA. DH. MKT. / 2483-62 H. 24.01.1319).

Eğitim Yapıları:

Eski Van'da sıbyan mektebi ve medrese gibi yapılar özellikle Hüsrev Paşa Cami, Kaya Çelebi Cami gibi yapıların bünyesinde kurulmuştur. Batılılaşmayla değişen eğitim sistemi Van'da da etkisini hissettirmiştir. Şehirde Müslümanlar için açılan devlet okulları, azınlıkların açtığı okullar ve Fransız, Amerikan, İngiliz misyonerler tarafından açılan okullar bulunmaktaydı (S. Mercan, 2009: 223-233). Devlet okullarının çoğunlukla şehir içinde var olan bir yapı dönüştürülerek ya da baştan inşa edildiği, Ermeni ve misyoner okullarının sur dışında doğuda bulunan bahçeler mevkiinde, bugünkü şehre yakın yapıldığı anlaşılmaktadır. Eski Van içinde 2 Rüştüye Mektebi bulunduğu bunlardan birinin sur dışında (Fotoğraf 20), diğerinin Kaya Çelebi Cami'ne bitişik olduğu arşiv belgelerinden anlaşılmaktadır (S. Ağaoğlu, 2003: 53; DOA. MAD. d. 13692 H. 002.05.1281). Ermeni okullarının sadece biri şehir içindeyken, 10'u bahçeler mevkiindedir (S. Mercan, 2009: 232).

1848-1852 tarihleri arasında 12 sıbyan mektebi bulunurken, 1871'de bu sayı 30'a çıkmış ve Ermeniler içinde aynı amaçla 6 mektep yapılmıştır. Şehirde mevcut evlerin kiralanarak mektebe dönüştürüldüğü arşiv kayıtlarından anlaşılmaktadır. 1899 tarihli Van Vilayet Salnamesi'nde Ulu Cami Medresesi, Horhor Medresesi, Hüsrev Paşa Medresesi, İskender Paşa Medresesi, Sofu Mehmet Paşa Medresesi, Tebriz Kapı Medresesi, Abbas Ağa Medresesi'nden bahsedilmektedir (A. Uluçam, 2002:777). 1907 kayıtlı bir belge şehir içinde İptidai mektebinin de bulunduğunu göstermektedir. 1914 tarihli hapishane inşası için hazırlanan kroki bu mektebin

güney surun karşısındaki alana yapıldığını ortaya koymaktadır (G. Baş, A. Bekmez, 2022: 218-237) 20. yüzyılın başında 12 öğrencisi bulunan Kızıl Minareli Cami vakfında bulunan medrese ise Tebriz Kapı yakınlarında yer almaktadır (Sami Ağaoğlu, 2003: 57). 1889 tarihli arşiv belgesi Topçuoğlu Cami bitişiğinde bir sıbyan mektebi bulunduğunu göstermektedir (DOA. MF. MKT. 106-76 H. 28.06.1306). Bu bilgilerdeki yapının aynı bina olduğu düşünülebilir. Zira Kızıl Minareli Cami'ye bir dönem Topçuoğlu Cami de denilmiştir. Osmanlı Devlet Arşivleri, Ermeni Murahashanesi'nin de (Papaz Okulu Yatılı Okul) bulunduğunu ortaya koymaktadır (DOA. MF. EEM. 9033.35.R. 09. 02. 1328). 1903 tarihli belge Van'da kız çocuklarına terbiye eğitiminin verildiği Gülşen-i Edeb İnas Mektebi'nin de açıldığını göstermektedir (DOA. MF. MKT 720-6 H. 26.04. 1321).

Kamu Yapıları:

Batılışma döneminde değişen idari sistem, hükümet konağı, belediye, karakol, hapishane, adliye gibi kamusal yapıların inşasına ihtiyaç oluşturmuştur. 19. yüzyıl kayıtlarında şehirde maliye, tarım, gümrük, posta-telgraf, kadastro, hastane, banka, mahkeme, adliye, karakol, zaptiye binalarının bulunduğunu ortaya koymaktadır (E. Konyar, 2018: 253; S. Mercan, 2010: 271). Van'da bu anlamda şehir içinde mevcut konaklar dönüştürülerek çözüm bulunmaya çalışılmış ancak sonrasında yeni yapılar inşa edilmiştir. Dönüştürmenin yapıldığı evrede kamu yapıları Kaya Çelebi Cami'nin doğusundaki cadde boyunca uzanmaktayken sonrasında güney surun karşısında Yeni Kapı etrafında kamusal bir alan oluşturulmuştur. Cuinet, Yeni Kapı'nın önünde Hükümet Sarayı (Fotoğraf 21), Belediye, Tarım Binası ve Rüştüye Mektebi olduğunu belirtmektedir (1892: 694). Hükümet Konağı, Belediye, Ziraat Bankası, Osmanlı Borçlarını Tahsil Binası, Adliye, Belediye Eczanesi, Tekel Binası, Posta ve Telgraf Binaları, Karakol, Hapishane de Eski Van'da bu dönemde inşa edilen kamu binalarıdır (V. Cuinet, 1892: 694). Arşiv belgeleri özellikle 19. yüzyıl kamu binalarının inşasına hız verildiğini ortaya koymaktadır. 1912 tarihli belge şehir içinde Polis Hastanesi'nin bulunduğunu göstermektedir (DOA. DH. EUM. MH. 34-91 H. 13.05.1330) Birinci Dünya Savaşı'nın hemen öncesine ait 1914 tarihli belge Van'da bir Gureba Hastanesi inşa edilmesi için girişimlerde bulunduğunu ortaya koymaktadır (DOA. DH. İD.47-25 H. 07. 04. 1332) 1914 tarihli kroki hükümet dairesi ve polis karakolunun güney surun karşısında, Fırka

Dairesinin ise daha uzakta Bahçeler mevkiinde olduğunu göstermektedir. 1913 tarihli arşiv belgesi aynı bölgede Polis Dairesinin de bulunduğu işaret etmektedir (DOA. ML. EEM.1145-26 R. 30.01.1331) (Fotoğraf 5). Diğer kroki Kaya Çelebi'nin doğusundaki caddenin iki yanında belediye, adliye, hükümet dairesi gibi kamu yapılarının bulunduğu, güneydoğu köşede ise hapishane, hastane, Osmanlı Borçlarını Tahsil Binası, Telgraf Posta Binası bulunduğunu göstermektedir (Fotoğraf 6). Rusya, İran, İngiltere, Amerika Birleşik Devletleri, Fransa gibi devletlerin konsoloslukları da sur dışında, şehrin doğusundaki Bahçeler mevkiindedir. (Ş. Öztürk, M. Yeğin, 2022: 8) Bu yapılarının planları sivil mimariyle benzer şekilde bir sofa etrafında şekillenen odalar şeklindedir.

Askeri Yapılar:

Askeri yapılar öncesinde de olduğu gibi kale içinde yoğunlaşmıştır. Şehir içindeki tek askeri yapı, kentin güneybatı köşesinde yer alan Aziziye Kışlası'dır (Fotoğraf 11-13). Yukarıda sözü edilen hapishane krokisi, güney surun karşısında bir süvari kışlası (Fotoğraf 22) ile Bahçeler mevkiinde başka bir kışlanın bulunduğunu göstermektedir. Ayrıca şehir içinde kuzeydoğuda askeri hastane, Kaya Çelebi Cami doğusunda ise cephanelik bulunduğu anlaşılmaktadır.

Sivil Mimari:

Eski Van evleri şehrin içinde birbirine bitişik ve oldukça sıkışık bir yapıdadır (Fotoğraf 12-13). Şehrin batısında Müslümanlara ait evler çoğunlukta olup, doğusunda ise Ermeni evleri yoğundur. Ancak plan ve cephe düzenlemesi açısından iki grup arasında belirgin bir fark bulunmamaktadır. Lynch, Ermeni ve Müslümanların karışık oturduğu mahallelerin varlığından söz etmektedir (1901: 80).

Geleneksel Van evlerinin en belirgin özelliği taş temel üzerine kerpiç malzemeye yapılmış olmasıdır. Tek katlı veya çok katlı evler bulunmaktadır. Ahşap; hatil, döşeme, cumba, balkon, doğrama, merdiven, saçak ve çatıda kullanılmıştır. Üst örtü düz damdır. İç sofalı plan tipi oldukça yaygındır (bkz. Ş. Öztürk, 2018: 491-656). Süsleme kısıtlı oranda; kapı, pencere, cumba, saçak ve çörlenlerde uygulanmıştır. Evler içten ve dıştan saman ve çamur karışımı bir sıva ile kaplanmıştır. Girişler çoğunlukla sokağa açılmaktadır (G. Uşma, N. Urfalıoğlu, 2018: 8-12). Eski fotoğraflardan

evlerin yüksek duvarlarla çevrili bahçelerinin bulunduğu anlaşılmaktadır. Seyyah Şirvani 1829- 1831 tarihleri arasında şehri ziyaret ettiğinde kale içinde 1000 kadar ev 200 tane yüksek temelli saray (seyyah burada konak tarzı büyük evlerden bahsediyor olmalı) ve her evin, içinde su bulunan bir bahçesi olduğundan bahsetmektedir (N. Musalı, 2014: 10). 19. yüzyılın sonunda şehre gelen Vital Cuinet ise yaklaşık 5000 ev bulunduğunu söylemektedir (1892: 694).

Değerlendirme ve Sonuç

Eski Van şehrinin Osmanlı batılılaşma döneminde geçirdiği en belirgin değişik yerleşimin üç yönden surlarla çevrili alanın hemen dışına taşmaya başlamış olmasıdır. Bunun yanı sıra Bağlar veya Bahçeler mevki isimlerinden de anlaşılacağı üzere ilk dönemlerde yazın kullanılan bağ ve bahçelerin bulunduğu bölgeler iken, 19. yüzyıla birlikte buralarda camiler, kiliseler, kamu binaları ve konsolosluklar inşa edilmeye başlanmıştır. 20. yüzyılın başında hazırlanmış imar planlarında Eski Van'a bu bölgelerin de dâhil edildiği görülmektedir. Eski Van sıkışmış yapısıyla yeni ihtiyaçlara cevap verememiş şehir doğu yöne doğru genişlemeye başlamıştır. Şehrin batıya doğru genişlememe nedeni, batı yönde Van Gölü'nün bulunması ve bu alanın zemin suyu yapısıyla alakalı olmalıdır. Güneybatıda Müslüman Mezarlığı'nın yer alması sebebiyle bu yönde de gelişim mümkün olmamıştır. Ancak güneydoğu bulunan boş alan yeni kamusal merkez yapılmaya çalışılmıştır. 19. yüzyılın sonu 20. yüzyılın başında bu bölge ile birlikte Yeni Kapı civarında pek çok devlet kurumu inşa edilmiştir. Ancak bu gelişim Eski Van'ın tamamen terk edilmesiyle yarım kalmıştır.

Birinci Dünya Savaşı öncesinde her yönde askeri tehditlere maruz kalan Osmanlı Devleti bu nedenle çeşitli önlemler almıştır. Bu önlemlerin başında mevcut kale, burç ve surların tamir edilmesi gelmektedir. Yukarı kalede sur ve hendeklerin tamir edilmesiyle ilgili pek çok yazışma, Eski Van'da da benzer önlemlerin alınmaya çalışıldığını ortaya koymaktadır. Ancak ekonomik koşullar bunun tam olarak gerçekleşmesine olanak vermemiş, surlarda son kapsamlı onarım 1845 yılında yapılmıştır. Bu tarihten sonra hendek kazılmasına yönelik yazışmalar önlemlerin sürdüğünü göstermektedir. 20. yüzyılın başına gelindiğinde şehri kuşatan dış surun büyük oranda ortadan kalktığı sadece iç surun bulunduğu anlaşılmaktadır.

Dış sura önem verilmemesinin nedeni muhtemelen şehrin hali hazırda güney ve doğu yönlerine doğru gelişim gösteriyor olmasıdır.

Eski Van'ın dış dünyayla bağlantısı sağlayan kapılar şehrin gelişimine paralel bir şekilde doğuya ve güneydoğuya yönelmiştir. Bu nedenle Tebriz Kapı önemini korurken, Orta Kapı'nın önemi azalmış ve güney yönde Yeni Kapı isminde bir kapı daha açılmıştır. Yeni Kapı güneydoğuda kamu binalarına yakın bir alanda açılmıştır. Bu kapı, Orta Kapı civarında var olan ticaret alanının da doğuya doğru kaymasına sebebiyet vermiş olmalıdır. Dış surun yıkılmasıyla kapıların hemen dışında ticaret için alanlarının oluşturulduğu arşiv belgeleri ve fotoğraflarla ortaya çıkmaktadır.

Şehrin doğuya doğru genişlemesi cadde ve sokakların da bu yönde ilerlemesini sağlamıştır. Bugünde aynı isimle kullanılan Sihke Caddesi, batılılaşma döneminde büyümüş ve gelişmiştir. Doğuda Erek Dağı eteklerinde gelişen yeni şehrin ana caddesi Sihke olurken, sokaklar bu caddenin etrafında yayılmıştır (Fotoğraf 4).

Eski Van Şehrini kaderini etkileyen önemli hadiselerden biri de depremlerdir. Ortaçağ ve sonrasında bölgeyi harabeye dönüştüren büyük depremlerin olduğu bilinmektedir. 19. yüzyılda şehir ve çevresinde 6 büyük deprem yaşanmıştır, 1881 yılındaki depremin büyüklüğünün 10 olduğu belirtilmektedir (İ. Mangaltepe, 2005: 59-60). Bu tarihten sonra şehri ziyaret eden seyyahlar şehirden harabe olarak bahsetmektedir. Şehrin doğuya Bağlar ve Bahçeler mevkiine doğru kaymasının nedenlerinden biri de peş peşe yaşanan depremlerin verdiği hasar olmalıdır.

19. yüzyılda Osmanlı azınlıkları arasında hızla yükselen gerilim azınlıklara verilen bazı haklarla azaltılmaya çalışılmıştır. Van'da yaşayan Ermeniler bu nedenle imar faaliyetlerine hız vermişlerdir. Ermenilerin bu dönemde şehir içinde değil Bahçeler bölgesinde manastır, kilise ve okul gibi yapılar inşa ettiği anlaşılmaktadır. Arşiv belgeleri imar faaliyetlerinin devlet tarafından sıkı bir denetime tutulduğunu göstermektedir. Benzer bir yaklaşım İngiliz, Amerikan ve Fransız misyonerlerin imar faaliyetlerinde de görülmektedir.

Batılılaşma döneminde Eski Van Şehri'nde geleneksel yapı gelişiminin yanında dikkat çeken husus kamusal binaların artışıdır. Osmanlı idari yapısının değişmesi yeni kamu binalarına ihtiyaç duyulmasına neden

olmuştur. Eski Van'da ilk etapta mevcut evler kamu binalarına dönüştürülmüş ancak bu yapılar ihtiyaca cevap vermeyince yeni yapılar inşa edilmiştir. Arşiv belgeleri bu tarz yapıların planlarının başkentten geldiğini göstermektedir. Bu yapılar devlet eliyle yapıldığı için Eski Van'daki diğer yapılara oranla daha anıtsal niteliktedir.

20. yüzyılın başında şehrin içinde başlayan Ermeni ayaklanması ve sonrasındaki Rus işgali sonucunda Eski Van kullanılamaz bir şehre dönüşmüştür. Bugünkü haliyle bir harabeyi andıran kentte kadim uygarlıkların birçok izi silinmiş veya toprak altında kalmıştır. 2022'de başlatılan Eski Van Şehri Projesi'nin ilk aşaması, kentin Osmanlı dönemi batılılaşma evresine dair katmanlarını ortaya çıkarmaya devam etmektedir. Arşiv belgeleri ve seyyahların bugüne aktarılan yazılı ve görsel verileri, kentle ilgili sürdürülmekte olan bu çalışmalarını beslemeye devam etmektedir.

KAYNAKLAR

Ağaoğlu, Sami. (2003). *Van Merkez Sancağındaki Vakıflar XVI. XVIII Yüzyıllar (Sosyal Hayata ve Eğitime Katkıları)*, Selçuk Üniversitesi Tarih Anabilim Dalı Yayınlanmamış Doktora Tezi, Konya.

Arvas, Tarık Ziya. (2016). *Sultan II. Abdülhamid Döneminde Van Vilâyeti (Sosyal, Ekonomik, İdarî Ve Demografik Yapı)*, Atatürk Üniversitesi Sosyal Bilimler Enstitüsü Tarih Anabilim Dalı Yayınlanmamış Doktora Tezi, Erzurum.

Bacque-Grammont, Jean Louis (1981). “Un Plan Ottoman Inédit de Van Au XVIIe Siecle”, *Osmanlı Araştırmaları* 2, s. 97-122.

Baş, Gülsen, Bekmez, Ayşegül. (2022), “Eski Van’daki Hapishane Yapıları Üzerine Bir Değerlendirme”, *Sanat Ve İnsan Dergisi*, 5(2), S. 218-237.

Bekmez, Ayşegül-Yelen, Resul (2021), “Osmanlı Kalem İşi Geleneğinde Mahalli Üslup: Eski Van Örneği”, *21. Yüzyılda İletişim Ve Sanat*, edt. Salih Gürbüz, Konya: Necmettin Erbakan Üniversitesi Yayınları, s. 19-48.

Cuinet, Vital (1892). *La Turquie D’Asie, Géographie Administrative Statistique Descriptive et Raisonnée De Chaque Province De L’Asie Mineure*, Tome I-II, Paris: Ernest Leroux **Éditeur**.

Cuneo, P. (1986). “Etude Sur La Topographie Et L’iconographie Historique De La Ville De Van”, Kouymjian, D. (ed.), *Armenian Studies In Memoriam Haig Berberian*, Paris, Calouste Gulbenkian Foundation: s. 125-184.

Ebiri, Gülsün, Kızgın Eriş, Eda, Gül, Mesut. (2021). “Eski Van Şehir Mezarlığındaki Mezar Taşları Ve İkiz Kümbetler”, *Bitlis İslamiyat Dergisi*, 3 (2), s. 13-36.

Evliya Çelebi (2010). *Günümüz Türkçesiyle Evliya Çelebi Seyahatnamesi*, 4(1), haz. S. A. Kahraman - Y. Dağlı, İstanbul: Yapı Kredi Yayınları.

Hell De, X.H. (1856-1860). *Voyage en Turquie et En Perse*, I-IV, Paris: P.Bertrand Libraire Éditeur.

Konyar, Erkan, Avcı, Can. (2015). “Eski Van Şehri Kalesi Ve Höyüğü Kazıları 2013 Çalışmaları”, 36. *Kazı Sonuçları Toplantısı 2*. Cilt, haz. Haydar Dönmez, Ankara, s. 265-286.

Konyar, Erkan. (2018). *Yüksek Yaylanın Başkenti Van- Tuşpa*, İstanbul: Homer Kitapevi.

Lynch, H.B.F. (1901). *Armenia Travels and Studies II*. New York and Bombay: Longmans, Green, And Co.

Mangaltepe, İsmail (2005). *XIX. Yüzyıl Fransız Seyyahlarına Göre Van*, İstanbul Üniversitesi Sosyal Bilimler Enstitüsü Tarih Anabilim Dalı Yayınlanmamış Doktora Tezi, İstanbul.

Mercan, Salih (2009). “Van’daki Müslim Ve Gayrimüslim Okullar (1896/1899/1912)”, *V. Uluslararası Van Gölü Havzası Sempozyumu Bildirileri*, s. 223-233.

Mercan, Salih M. (2010). “19. Yüzyılda Van’ın Nüfus İstatistikleri ve İdari, İktisadi, Sosyal Yapısı”, *VI. Uluslararası Van Gölü Havzası Sempozyumu Bildirileri*, s. 266-279.

Musalı, Namiq (2014). “Hacı Zeynel Abidin Şirvânî Seyahatnamelelerinde Van Gölü Havzası”, *Akademik Tarih ve Düşünce Dergisi* 1(2), s. 1-13.

Öztürk, Şahabettin (2009). “Eski Van Şehri Ve Saray Kapısı Kazı Çalışmaları”, *XI. Ortaçağ-Türk Dönemi Kazı Sonuçları Ve Sanat Tarihi Araştırmaları Sempozyumu Bildirileri*, s. 319-329.

Öztürk, Şahabettin. (2018). *Geleneksel Van Evleri*, I-II, Kayseri: Ormat Matbaacılık.

Öztürk, Şahabettin Yeğın, Mustafa (2022). “Yüz Yıllık Perspektifte Van Kenti İmar Planlama Çalışmaları”, *Mimarlık ve Yaşam Dergisi* 7(1), s. 1-26.

Schulz, Friedrich Éduard. (1840). “Sur Le Lac De Van Et Ses Environs”, *Journal Asiatique*, IX, s.257-323.

Süleyman Sabri Paşa (2015). *Van Tarihi ve Kürtler*, çev. Süleyman Büyükkaracı, İstanbul: IQ Kültür Sanat Yayıncılık.

Texier P. C. (1842). *Description de l'Armenie, la Perse et la Mesopotamie*, II, Paris: Imprimeurs De L'institut de France.

Uluçam, Abdüsselam (2002). "Van Ve Çevresindeki Osmanlı Medreseleri İle Eğitim Öğretimdeki Yerleri", *XIII. Türk Tarih Kongresi Bildirileri III* (II), s. 777-784.

Uşma, Gökhan- Urfalıoğlu, Nur (2018). "Geleneksel Van Evlerinin Cephe Özellikleri ve Tipolojisi Üzerine Bir İnceleme", *Çukurova Üniversitesi Mühendislik Mimarlık Fakültesi Dergisi* 33(1), s. 1-16.

Yıldız, İrfan (2010). "Başbakanlık Osmanlı Arşivlerindeki Van Kalesi'nin Onarımı İle İlgili Belgelerin Özeti", *VI. Uluslararası Van Gölü Havzası Sempozyumu Bildirileri*, s. 230-236.

İstanbul Üniversitesi Kütüphanesi II. Abdülhamit Han Yıldız Albümü
Amerikan Kongre Kütüphanesi II. Abdülhamit Albümü

Arşiv Kaynakları

DOA. 14-1525. H.04.01.979.

DOA. İ.DH.329.21435 tarihsiz.

DOA. PLK. p. 04053 tarihsiz.

DOA. DH. MKT./1435-110. H. 11. 11. 1304.

DOA. DH. İD.47-25 H. 07. 04. 1332

DOA. MF. MKT. 106-76 H. 28.06.1306

DOA. ML. EEM.1145-26 R. 30.01.1331

DOA. DH. EUM. MH. 34-91 H. 13.05.1330

DOA. MAD. d. 13692 H. 002.05.1281

DOA. MF. EEM. 9033.35.R. 09. 02. 1328

DOA. MF. MKT 720-6 H. 26.04. 1321

DOA. C.EV.627-31637. H. 29. 05. 1168

DOA. A}MKT. MHM./77-45 H. 05.02.1272

DOA. DH. MKT. / 2483-62 H. 24.01.1319

DOA. MF. MKT. 177-5 H.22.01.1311

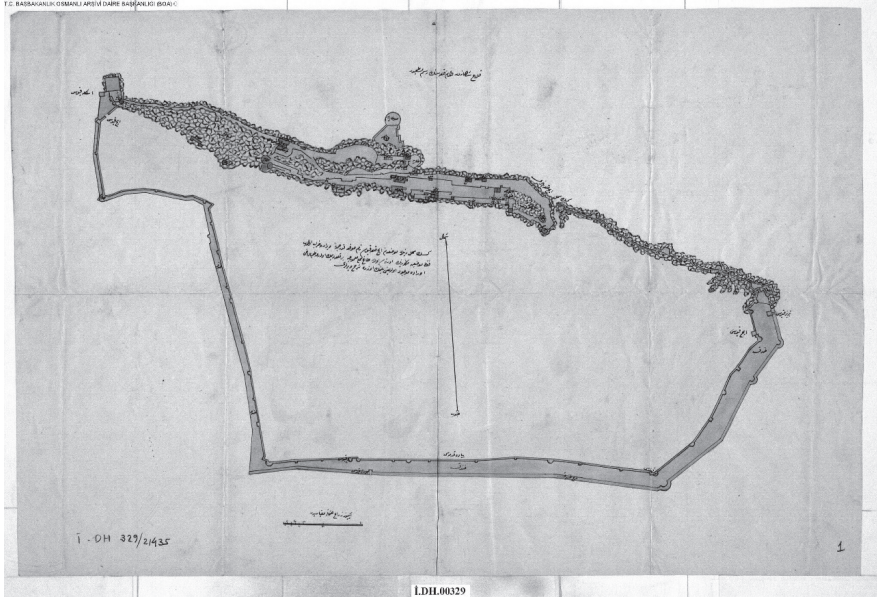
FOTOĞRAFLAR



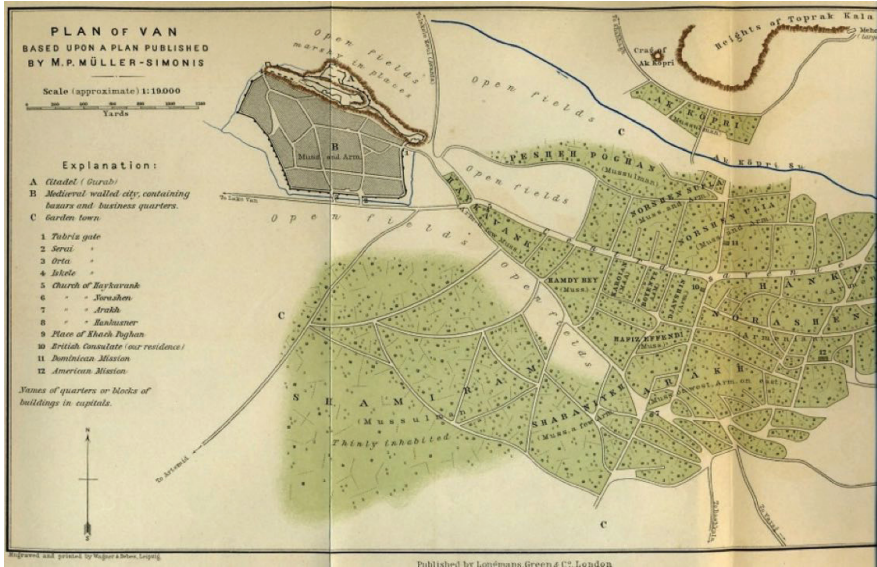
Fotoğraf 1 17. Yüzyıla ait Kala-i Seng-i Van başlıklı Eski Van minyatürü (TSM E. 9487 no'lu defter)



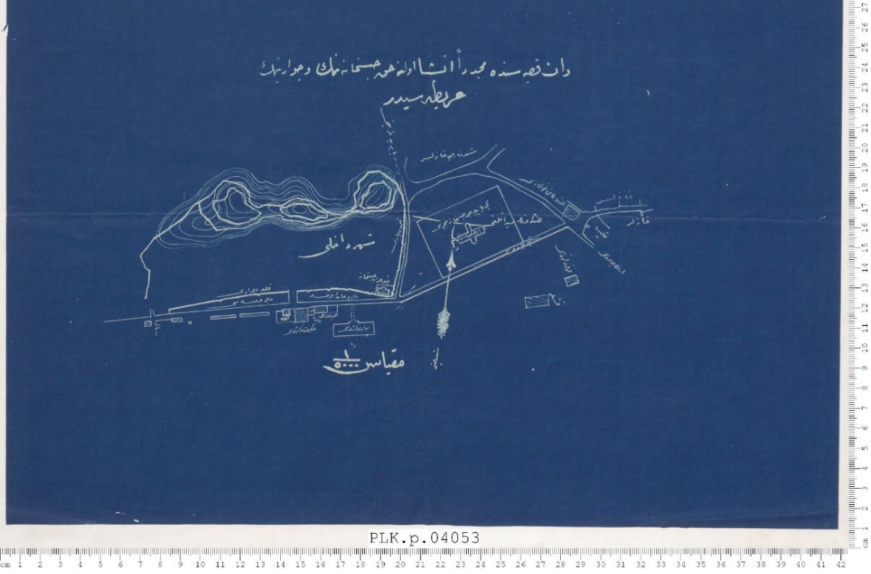
Fotoğraf 2 Eski Van şehri surları ve ana yollarını gösteren plan (C. Texier)



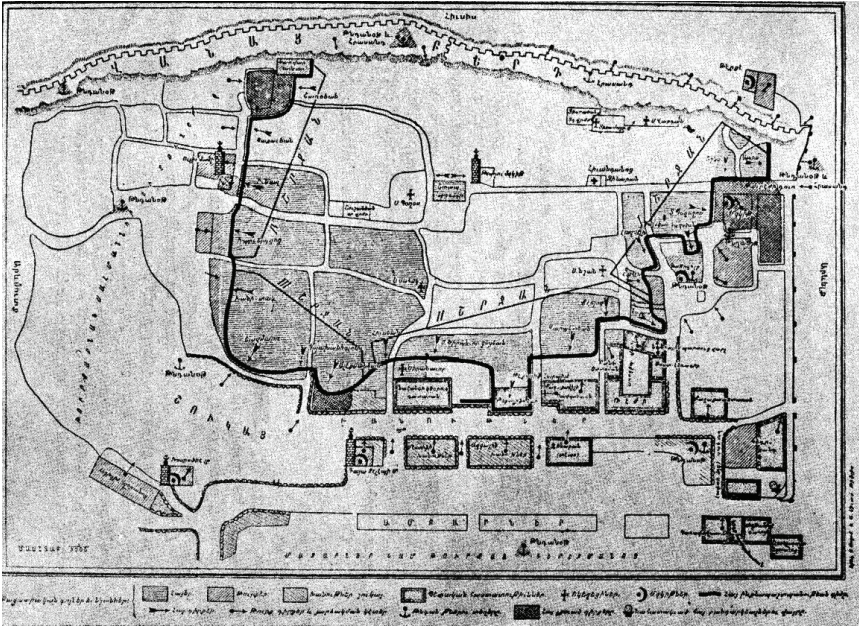
Fotoğraf3 Eski Van şehri surlarını gösteren plan (DOA. İ.DH.329.21435 tarihsiz)



Fotoğraf 4: Eski Van ve Bahçeler mevkii planı (H.F.B. Lynch)



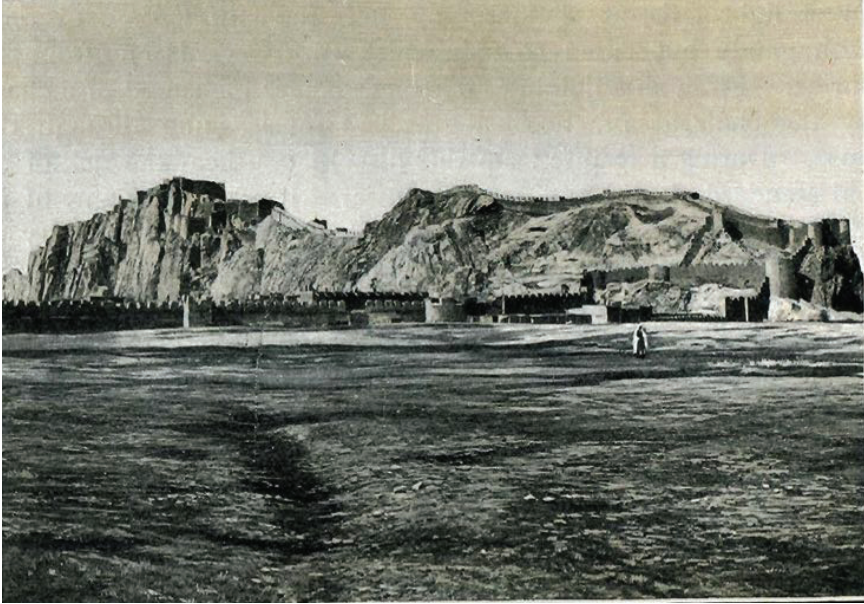
Fotoğraf 5 Eski Van'da yapılmasını planlanan hapishanenin yerini gösteren kroki (DOA. PLK. p. 04053 tarihsiz)



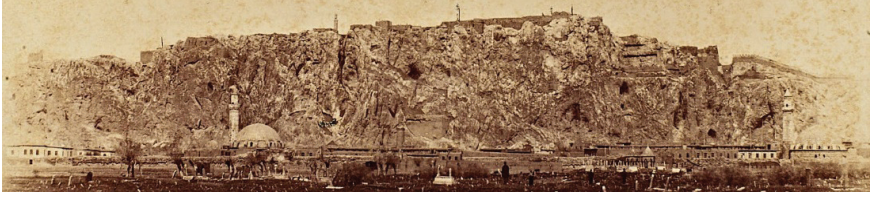
Fotoğraf 6 Eski Van'da bazı yapıların konumunu belirten kroki (Cueno)



Fotoğraf 7 Eski Van surları gravürü (C. Texier)



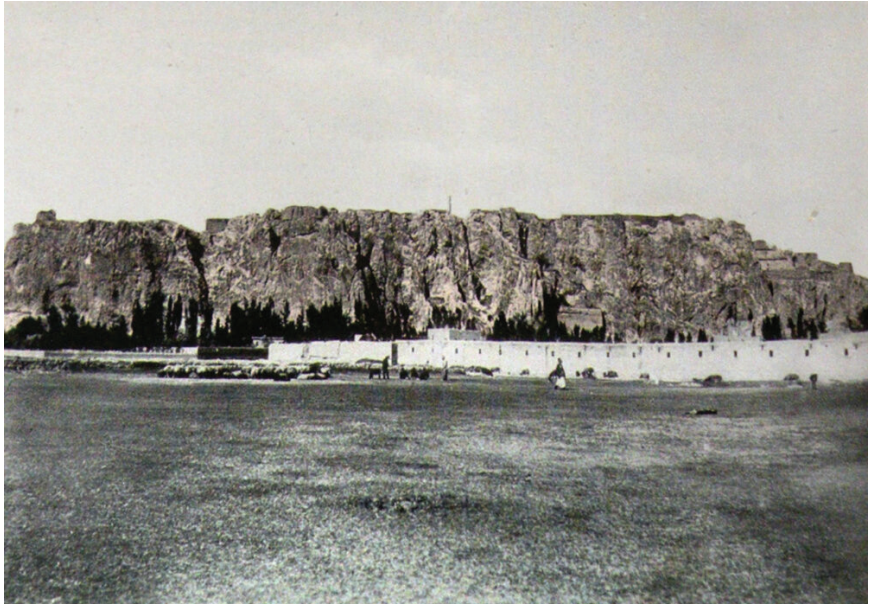
Fotoğraf 8 Eski Van Tebriz Kapı ve doğu surları (H.F.B. Lynch)



Fotoğraf 9 Güneyden Eski Van ve sur duvarları. İstanbul Üniversitesi Kütüphanesi-Yıldız Albümü (Tarihsiz)



Fotoğraf 10 Güney surları ve güney yöndeki kapılardan biri. İstanbul Üniversitesi Kütüphanesi-Yıldız Albümü (Tarihsiz)



Fotoğraf 11 Eski Van batı surları ve Aziziye Kışlası 20. yüzyıl başı (V. Pietschmann-Durch)



Fotoğraf 12 Eski Van kaleden Tbriz Kapı ve doğuya bakış 20. yüzyıl başı (V. Pietschmann-Durch)



Fotoğraf 13 Eski Van, iç kaleden Aziziye Kışlası'na bakış 20. yüzyıl başı (Walter Bachmann)



Fotoğraf 14 Eski Van Şehri doğudan batıya genel görünüm 2022



Fotoğraf 15 2022 yılı kazı çalışmalarında temizlenen alan



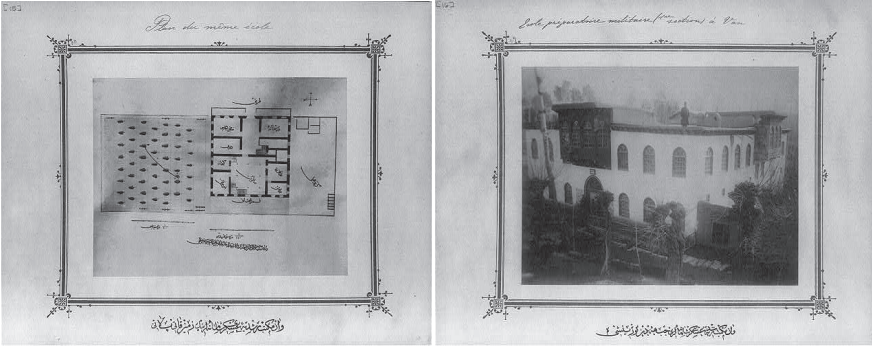
Fotoğraf 16-17 2022 yılı kazı çalışmalarında ortaya çıkarılan ve temizlenen yollar



Fotoğraf 18 Kızıl Minareli Cami



Fotoğraf 19 Abbas Ağa Cami iç mekânı



Fotoğraf 20 Şehir dışında inşa edilen Rüştiye Mektebi Plan ve Fotoğrafi (Amerikan Kongre Kütüphanesi II. Abdülhamit Albümü)



Fotoğraf 21 Van Kalesi yakınındaki Hükümet Konağı (İstanbul Üniversitesi Kütüphanesi- Yıldız Albümü) (Tarihsiz)



Fotoğraf 22 Van Kışla-i Hümayunu. (İstanbul Üniversitesi Kütüphanesi -Yıldız Albümü) (Tarihsiz)