

YUMUKTEPE HÖYÜĞÜ KAZISINDAN ORTA ÇAĞA AİT KUTSAL EKMEK MÜHÜRLER

Gülgün KÖROĞLU¹

Özet

Yumuktepe Höyüğünde sürdürülen arkeolojik kazı çalışmaları sırasında höyüğün zirvesindeki Etrafi surla çevrili yerleşimde 11-13.yüzyıl arasına tarihlenen Ortaçağa ait üç yapı katında Hristiyan inançtaki insanların yaşadığı anlaşılmaktadır. Bu süreçte ibadetler ve gömü için farklı kilise ve şapelere ait mimari kalıntılar bulunmuştur. Höyükteki kilise ve şapellerin yakın çevresinde, Hristiyanlığın en önemli dini töreni olan Ekmek-şarap (Eukharistia / Ökaristi) ayini için hazırlanan ekmekleri mühürlemek için kullanılmış taş ve pişmiş topraktan yapılmış dört ayrı damga mühür ele geçmiştir. Mühürlerden birinin silindirik biçimli gövde kısmı olup baskı yüzünde haç tasviri vardır. Buluntu yerinden dolayı Erken Bizans dönemine (5-7.yüzyıl) ya da Orta Bizans dönemine (11-13.yüzyıl) ait olması mümkündür. İkinci mühür de ise bir çömlek kapağının düğme biçimli tutamak kısmı olup ikinci kez baskı yüzüne ortada büyük bir haç, haç kollarının arasındaki boşluklara da küçük haçlar kazınarak şekillendirilmiştir. Diğer iki mühür ise sağlam halde biri oval, diğeri yuvarlak yassı disk şeklinde olmalıdır. Her iki objenin de arka ve yan yüzleri düz olmasına rağmen, ön yüzlerinde sıralar halindeki dörtgen alanlar da karşılıklı iki ya da üç üçgen gelecek şekilde düzenlenmiş olup, her bir üçgenin içi oyularak boşaltılmıştır. Kazıma ve oyma şekiller, objelerin pişirilme işleminden sonra yapılmıştır. Ekmek mühürleri, yumuşak hamur üzerine basıldığında, tüm desen ve kompozisyon ters bir şekilde kabartma olarak ekmeğin üzerine çıkacaktır.

Höyüğün zirvesindeki düzleştirilmiş yerleşim alanında, yamaçlarda ve belki de höyüğün çevresindeki düzlükte Hristiyan cemaatin yaşadığı ve

¹ Prof. Dr., Mimar Sinan Güzel Sanatlar Üniversitesi, Fen Edebiyat Fakültesi Sanat Tarihi Bölümü Bomonti-Şişli İstanbul. gulgun.koroglu.27@hotmail.com. ORCID: <https://orcid.org/0000-0002-6369-659X>

ibadet için Yumuktepe'deki kiliseyi kullandıkları anlaşılmaktadır. Ekmek mühürlerinin de buradaki kilise ve şapellerde Pazar ve diğer yortu günlerinde kullanılan İsa'nın bedeni ve kanını temsil eden ökaristi ayin törenlerinde papaz tarafından inançlılara dağıtılan ekmeğin mühürlenmesinde kullanılmıştır.

Günümüzde pek çok müze ve koleksiyonda kutsal ekmek mühürleri vardır. Bunların çoğu kaçak kazılarda ele geçtiğinden ait olduğu mekân ve tarihlendirme ilgili belirsizler yaşanmaktadır. Oysa Yumuktepe buluntusu kutsal ekmek mühürleri tarihlendirilebilen, ait olduğu yapı ve yapı katında ele geçen diğer buluntularla birlikte değerlendirebileceğimiz önemli bilgiler barındırması açısından değerli litürjik objelerdir.

Anahtar Kelimeler: Mersin, Yumuktepe, Ortaçağ, Hristiyan, Eukharisti, Ekmek Mührü, Litürji.

MEDIEVAL FROM THE YUMUKTEPE MOUND EXCAVATION HOLY BREAD SEALS

Summary

The purpose of this article is to make known shards of four bread-stamps found in the course of excavations at the Mersin Yumuktepe Mound.

Although bread, a staple of human diet, and the wheat from which it is made, are considered holy in both polytheistic and monotheistic religions, it has acquired a rather different sacred meaning in Judaism and Christianity to that which it has in other religions. According to the New Testament bread signifies Jesus himself (Jn. 6:48, 6:51, 6:53-58) with particular reference to his body sacrificed for the sake of mankind (Lk. 22:19, 1.Cor. 10:16-17), in Christianity.

The liturgy of the Eucharist, a word meaning ‘thanksgiving’, in which bread and wine are blessed and distributed to the believers, is found in all Christian denominations and is instituted at regular intervals. The Eucharist is the liturgy where bread and wine, seen as being or representing the body and blood of Christ, are blessed and shared. Other expressions used for the Eucharist are Liturgy, Holy Liturgy, Holy Communion, Mass and Lord’s Supper. According to the Apostle Paul, the Eucharist unites Christians with Jesus’ death and resurrection and brings them together into one body in Christ (1.Cor. 10:16-17).

In the Byzantine period, The eucharist was celebrated on Sundays, Saturdays and Saint’s days, it had not yet turned into a daily tradition.

Whilst it is possible that the style of the eucharistic rituel may have taken on some of the characteristics of pagan Roman religions, it is generally accepted that its source is in the Judaistic Passover feast. In the first centuries Christians of Judaic descent, including Jesus and his disciples, celebrated the feast of the Passover. But by the beginning of the second century the Passover was replaced by the Eucharist.

The bread of the Holy Eucharist which metaphorically represents Jesus’ body, was named the *prosphora* (προσφορα) and was prepared by the religious men from white wheat flour, yeast, salt and water, to the accompaniment of incense and prayers. It was shaped into round loaves. The holiness of the loaf was increased by having a stamp of bronze, wood, stone or pottery pressed into its surface.

The holy bread stamps made out of bronze, pottery or wood mostly had some writing and a shape such as a square, circle, oval or cross on their stamp surface whilst the back comprised a handle or a conical holder. On some of them it can be seen that even the holder on the back has been incised into the form of a seal. Some forms have neither handle nor holder but are disc shaped and of a size that fits comfortably into the palm of the hand.

In the Last Supper the bread was said by Jesus to represent his body. Because of this, along with the square, round, oval or cross shapes on the surface of the stamp seal to be pressed into the bread are to be found writing or symbols relating to this representation. The most frequently seen symbol is that of the Cross. Engraved into the surface between the arms of the Cross are usually found the monogram IC XC NI KA which represents Christ's victory, the letters alpha A and omega Ω , representing the beginning and the end which represent Christ (Rev. 22:12), various crucifixion scenes, animal such as birds or fish, stars or flowers.

Although the stamps engraved with Crosses are usually dated to the Early Byzantine or Iconoclasm periods it is evident that right up to the present day this shape is the preferred shape for rituel bread stamps because of the symbolism which it carries.

In the middle Byzantine period the whole stamp surface of the bread stamps was divided into a chequerboard by incised horizontal and vertical lines. Into the small squares thereby introduced were incised small crosses or else small triangular hollows paired off against each other. In some of this type of composition there was a large cross in the centre. Others had the whole surface covered by paired off small triangular hollows between parallel lines. Breads stamped with this chequerboard design would have been easier to divide up for distribution in the course of the Eucharist.

Inscriptions found on the seals include expressions such as, 'May God bless you'; 'The Fruits of God'; 'The Gift of God'; 'One God'; 'God is our Daily Bread'; 'Health, Life, Joy'; 'Holy God', 'The Holy Eternal One', 'The Holy Almighty One', 'Take, Eat, This is my Body given for you' and 'For everything give thanks'.

In the immediate vicinity of the churches and chapels on the mound, four different stamp seals made of stone and terracotta, which were used to

seal the breads prepared for the Bread-Wine (eucharistia / liturgia) ritual, the most important religious ceremony of Christianity, were found. There is a cylindrical body part of one of the seals and a cross depiction on the print side. Due to its location, it is possible that it belongs to the Early Byzantine period (5-7th century) or the Middle Byzantine period (11-13th century). The second seal is the button-shaped handle of a pot lid, and was shaped for the second time by engraving a large cross in the middle on the printing face and small crosses in the spaces between the arms of the cross.

The shards from two different flat disc-shaped objects made of pottery which were found in the excavations at Yumuktepe, are smooth on both front and back surfaces but with triangular shaped hollows on the front surfaces. It is clear that these shards come from two round bread stamps which have been divided into a chequerboard, within the squares of which are to be found groups of two or three opposing triangles, the centre of each triangle having been hollowed out.

The four bread stamps brought to light in the excavations at the Yumuktepe mound are important as being liturgical objects used in the church which is to be dated to the between eleventh to the thirteenth century. It is understood that the Christian community lived in the flattened settlement area at the top of the mound, on the slopes and perhaps on the plain around the mound, and they used the church in Yumuktepe for worship.

Bread seals were also used to seal the bread distributed to the believers by the priest in the eucharist ceremonies representing the body and blood of Jesus, which were used in the churches and chapels here on Sunday and other feast days. Today, many museums and collections have sacred bread seals. Since most of them were found in illegal excavations, there are uncertainties about the place and dating they belong to. However, the sacred bread seals found in Yumuktepe are valuable liturgical objects in terms of containing important information that can be dated and that we can evaluate together with the other finds found in the building and building level.

Keywords: Mersin, Yumuktepe, Medieval, Christian, Eucharistia, Bread Seal, liturgy.

GİRİŞ

Bu makalede, Mersin kent merkezinde yer alan Yumuktepe Höyüğü'nde 2002-2010 yılları arasında gerçekleştirilen arkeolojik kazılarda gün ışığına çıkarılan dört adet kutsal ekmek mührü tanıtılmak istenmektedir.

Bu kapsamda genel olarak höyükte sürdürülen kazı çalışmaları sonucunda belirlenen kronolojiye kısaca değinilip, höyüğün zirvesinde yer alan Ortaçağ yerleşiminin tarihçesi ve ekmek mühürlerinin gün ışığına çıkarıldığı yerleşimin mimari özellikleri ve diğer küçük buluntuları tanıtılacaktır.

Hristiyan dini geleneğinde ekmek, ekmekle ilgili sahneler, ekmeğin mühürlenmesi geleneğinin köken ve kaynağına değinilip bununla ilgili olarak kiliselerde düzenlenen ayin ekmeğinin mühürlenmesi geleneği, mühürlerin üzerindeki figür, şekil ve yazılar anlatılacaktır. Kutsal ekmek mühürleri *in situ* olarak Yumuktepe'nin Ortaçağa ait Hristiyan yerleşiminde ele geçmesi açısından değerlidir. Yumuktepe kazı buluntusu ekmek mühürleri tüm özellikleriyle incelenmeye çalışılacak, benzerleriyle karşılaştırılarak değerlendirilecektir.

1-Yumuktepe Höyüğü'nün Tarihçesi ve Ortaçağ Yerleşiminin Özellikleri

Güneyindeki Akdeniz ve kuzeyindeki Toroslara uzak olmayan, Müftü (Soğuksu) deresinin doğusunda kalan, etrafındaki geniş, bereketli ovaya hâkim olan Yumuktepe Höyüğü'nün elverişli coğrafi ve iklim özelliklerinden dolayı Neolitik'den Ortaçağ'a değin geçen 8000 yılda yerleşim gördüğünü arkeolojik kazılar kanıtlamaktadır (**fig. 1**). Yumuktepe'de Prof. John Garstang (1939-1947), Prof. Dr. Veli Sevin (1993-1999) ve Prof. Isabella Caneva (2001-2021)'nin başkanlığında uzun yıllardır arkeolojik kazılar yapılmıştır. Yumuktepe Höyüğü, eski yıllarda bilim dünyasında daha çok Neolitik Çağ buluntularıyla anılırken, Prof. Caneva'nın kazı başkanı olduğu dönemde etrafı surla çevrili Kalkolitik Çağ sitadeli, Geç Bronz Çağ'a tarihlenen Hitit suru ve daha önceki arkeologlar tarafından yeterince önemsenmeyen Ortaçağ tabakalarının kazılması ve buluntularının yayınlamasıyla tanınır hale gelmiştir (G. Köroğlu 2004: s. 103-132) (G. Köroğlu 2009a: s.2009-2030) (I. Caneva 2015, s.24-39).

Ortaçağ yerleşimi höyüğün zirvesi ile höyüğün yamaçlarında kurulmuştur² (**fig. 2**). Kazı çalışmalarında Ortaçağa ait üç yapı katına ait kalıntılar belirlenmiştir. Bu yapı katları buluntular yardımıyla 10. yüzyıl sonu ile 13. yüzyıl ortaları arasına tarihlendirilmektedir. Her üç yapı katında da Hristiyan inançtaki toplulukların yaşamış olduğuna dair buluntular ele geçmiştir (G. Köroğlu 2004: s.103-132). Ancak Yumuktepe’de Erken Bizans döneminde de bir Hristiyan yerleşimi olduğuna işaret eden İskenderiye yakınlarındaki Aziz Menas hac merkezinden buraya getirilmiş olan ampulla (G. Köroğlu 2012: s.309-318) (G. Köroğlu 2017: s.17-23) ve diğer küçük buluntulara rastlanmış olmakla birlikte maalesef bu dönem mimarisi mevcut değildir. Bölgenin Araplardan alınarak yeniden Bizans egemenliğine geçtiği 968 yılında, çevresindeki geniş ovaya hâkim olan höyüğün zirvesinde Bizans kale-si inşa edilirken Erken Bizans, Roma ve Demir Çağ tabakalarının kaldırılmış olması mümkündür. Bu çalışmada ele alınan kazı buluntusu ekmek mühürlerinden biri Erken Bizans (5-7. yüzyıl), diğer üç tanesi ise kesinlikle 11-13. yüzyıllar arasına tarihlendirilmiştir. Erken Bizans dönemine ait olabileceği düşünülen üzerinde haç tasviri olan ekmek mührü için ise kesin bir tarih vermek doğru değildir. Bu mühür buluntu yeri olarak yerleşimin batı kesiminde, Menas ampullasının ele geçtiği daha eski bir şapel olması mümkün yarım daire biçimli apsisli mekân da bulunmuştur (**Fig. 3**).

Kazı buluntuları 11.yüzyıl boyunca Yumuktepe’deki yerleşim önemini yansıtacak niteliktedir. Burasının sadece etrafı surla çevrili askeri bir yerleşim olmadığı, Bizans ordusunda paralı asker olan Varagian denilen Vikinglerin ve Bizanslı askerlerin aileleriyle birlikte burada yaşamlarını sürdürdüklerini gösteren buluntular vardır (G. Köroğlu- F. Androshchuk 2016: s.215-240). Yerleşiminin doğu kesiminde, sadece apsis ve dış duvarlarının temelleriyle, bir kaç *in situ* duvar taşları günümüze ulaşabilmiş, 13x10 m ölçülerindeki kilise kapalı haç planlı olarak inşa edilmiştir (**Fig. 4**). Kilisenin kesme taş örgülü kalın payelerinden birinin üzerinde fresko tekniğinde duvar resimleri kalıntıları ile narteksinde yan yana sıralanan çok sayıda mezar bulunmuştur.

² Yumuktepe’de sadece höyüğün yamaç ve zirvesinde değil, höyüğün çevresindeki düzlükte de yerleşim olması mümkündür. Ancak höyüğün etrafında günümüzde kalabalık bir mahalle var olduğundan eski yerleşimlere dair herhangi bir iz bulunmamaktadır. 1960’lı yıllardaki teraslandırma ve 1980’lerdeki park çalışmaları sırasında höyüğün yamaçlarındaki mimari kalıntılar büyük ölçüde yok edilmiştir.

12.yüzyılda, bölge Kilikya Ermenilerinin (1080-1198 arası prenslik ve 1198-1375 arası krallık) eline geçmiş, burası da çiftlik benzeri bir tarımsal yerleşim haline dönüşmüştür. Kilisenin bulunduğu alanın üzerine büyük bir depo inşa edilmiş olduğu, daha sonra çıkan büyük bir yangın sonucu bu mekânın ahşap direklerinin yanarak depo küplerinin üzerine çöktüğü anlaşılmaktadır. Bu alanda ele geçen tahıl kalıntılarıyla yapılan Karbon 14 çalışmaları, 1160 yılı civarında deponun yangınla tahrip olduğunu göstermektedir. 12 ve 13.yüzyıllarda höyüğün sadece zirvesi değil yamaçları da teraslandırılarak üzerine depo ve konut mekânları ile yollar yapılmıştır. Bu dönemde eski kilisenin güneyine eklenmiş gibi gözükten doğuda yarım yuvarlak apsisi olan tek nefli şapel aynı zamanda gömü için kullanılmıştır. Şapelin zemininde bulunan mezarlarda 12.yüzyıl ikinci yarısı ile 13.yüzyıl arasına tarihlenen çanaklar, sikke, cam bardak, cam koku şişesi, sarkaç haçlar, haç biçimli bronz rölikerler, tören ve takdis haçları ele geçmiştir. Kazılar sırasında ayrıca döneme ait Akdeniz ve çevresindeki Hristiyan ve Müslüman ülkelerden ithal çok zengin buluntularla karşılaşmaktadır (G. Köroğlu 2014: s. 109) (G. Köroğlu 2009b, s.235-243).

Yumuktepe kazılarında bulunan ekmek mühürlerini tanıtmadan önce Ortodoks Hristiyan geleneğinde ekmek, ekmek-şarap ayini ile bu ayinde sunulan ekmeklerin mühürlenmesi ve mühürler üzerindeki sembolik tasvir, şekil ve yazılara değinilmesi gerekmektedir.

2- Hristiyanlıkta Kutsal Ekmek ve Ekmekle İlgili Sahneler

İnsanın temel gıdası olan ekmek ve ekmeğin yapıldığı buğday, çok tanrılı ve tek tanrılı dinlerde kutsal kabul edilmesine rağmen Musevi ve Hristiyan inançta diğerlerinden daha fazla dinsel anlamlar yüklenip, önem verilmiştir³. Musevilerin özel dini günlerinde, özel ekmekler hazırladıkları bilinmektedir⁴. Hristiyanlıkta ise ekmeğin bizzat İsa'nın kendisi oldu-

³ Hititlerde ekmeğin önemi için bkz. E. Keskin-T. Dağ-B. Dönmez 2020, 284-285, 290-291; İnançlarda, dinlerde ve Anadolu folklorunda ekmekle ilgili ayrıntılı bilgi için bkz. A. Ünsal 2021: s.81-95.

⁴ Musevilerin en önemli bayramı olan Fısıh (Pesah), İsraililerin Mısır'daki kölelikten kurtuluşları anısına düzenlenmektedir (bkz. Çıkış 12:13, 27). Bu bayram için tapınakta kuzu kesilir, yemek ise evde yenirdi. Yemekten önce herkes ellerini yıkar, şükran duası yapardı. Açılış duasından sonra, şarap kâsesi kutsanır, daha sonra herkes baharatlı bitkileri tuzlu suya batırırdı. Aile reisi mayasız hamurdan yapılmış üç yassı ekmekten birini alıp böler ve ekmeğin bir kısmı ayrıldıktan sonra pişirilmiş kuzu etinin yenmesini, üçüncü kâse şarap, son övgü ilahisi ve dördüncü kâse şarap izlerdi.

ğu (Yuhanna 6:48, 6:51, 6:53-58)⁵ ve insallık uğruna feda ettiği bedenini (Luka 22:19, Korintliler 10:11), şarabın ise kanını simgelediği İncil'de belirtilmiştir⁶. Hristiyan ikonografisinde ekmeğin temel gıda olarak görülerek kutsal anlamlar yüklenip yüceltildiği birçok sahne ile karşılaşılmaktadır. Bunlar arasında Meryem'in tapınakta melek tarafından ekmele beslenmesi (**Fig. 4**), İsa'nın az sayıdaki ekmekleri çoğaltarak binlerce insanı doyurması (**Fig. 5**), İsa'nın son akşam yemeğinde ekmeği göstererek insanlık uğruna bedeni olduğunu belirtmesi, Çölde yaşayan Mısırlı Meryem'in ökaristi ekmeğini alması gibi sahneler ekmeğin kutsallığına vurgu yapmaktadır. Ayrıca Orta Bizans dönemi kiliselerinden Ohri Ayasofyası ve Kiev Ayasofyası'nın apsis yarım kubbelerinde Ökaristi ayini ile Havarilerin komünyonu sahnesi işlenmiştir. Her iki sahnede de Pantokrator İsa, ökaristi ayininin ilahi yöneticisidir. Altar masasının iki tarafında diya-koz kostümleriyle betimlenmiş iki baş melek ellerindeki yelpazeleri (*ripidon/flabellum*) sallarken gösterilmişlerdir. Ohri Ayasofyası'ndaki fresk tekniğinde yapılmış sahnede İsa kiborionlu altar masasının arkasındadır. Sağ eliyle havarileri/ inançlıları kutsamakta, sol elinde ise orta kısmında daire içine alınmış haç şeklinde mühürlenmiş yuvarlak biçimli büyük bir

⁵ Yuhanna 6:27; “*Fani olan yiyecek için değil, fakat ebedi hayata baki olan yiyecek için çalışın, onu size insanoğlu verecektir. Çünkü Baba Allah ona mührünü basmıştır; Yuhanna 6:32-35; Doğrusu ve doğrusu size derim: size gerçek ekmeği Musa vermedi, fakat size gerçek ekmeği Babam veriyor. Çünkü Allah'ın ekmeği gökten inen ve dünyaya hayat verendir. Ona dediler: Ya Rab, bu ekmeği bize daima ver. İsa onlara dedi: Hayat ekmeği benim; bana gelen asla acıkamaz ve bana iman eden asla susamaz; Yuhanna 6:48; “Hayat ekmeği benim.”; Yuhanna 6:51; “Gökten inmiş olan diri ekmeğim benim; eğer bir adam bu ekmeğimden yerse, ebediyen yaşar; dünyanın hayatı için vereceğim ekmeğim kendi etimdir”. Yuhanna 6:53-58; “Bunun üzerine İsa onlara dedi: Doğrusu ve doğrusu size derim: İnsanoğlunun etini yiyip, kanını içmedikçe, kendinizde hayat yoktur. Benim etimi yiyip, kanımı içenin ebedi hayatı vardır; ben de onu son günde kıyam ettireceğim. Çünkü benim etim, hakiki yiyecek ve kanım hakiki içecektir. Benim etimi yiyip, kanımı içen bende durur ve ben onda. Hay olan Baba beni gönderdiği, ben de Baba vasıtasıyla yaşamakta olduğum gibi, beni yiyen de benim vasıtayla yaşayacaktır. Gökten inmiş olan ekmeğim budur; ataların yemiş oldukları gibi değil. Onlar öldüler; bu ekmeği yiyen ebediyen yaşar”.*

⁶ Luka 22:19; “*Sonra eline ekmeğim aldı, şükredip ekmeğimi böldüm ve onlara verdim. Bu sizin uğruna feda edilen bedenimdir. Beni anmak için böyle yapın. Aynı şekilde yemekten sonra kâseyi alıp şöyle dedi. Bu kâse sizin uğruna akıtılan kanımla gerçekleşen yeni antlaşmadır”. Korinthoslulara Birinci Mektup 10:16-17; Tanrıya şükrettiğimiz şükran kâsesiyle Mesih'in kanına paydaş olmuyormuyuz? Bölüp yediğimiz ekmeğimle Mesih'in bedenine paydaş olmuyormuyuz? Ekmeğim bir olduğu halde, biz de çok olduğumuz halde bir bedeniz. Çünkü hepimiz bir ekmeğimi paylaşıyoruz”.*

prospora/ ökaristi ekmeği tutmaktadır (Fig. 6). Kiev Ayasofyası'ndaki mozaik tekniğindeki litürjik sahnede ise altar masasının iki yanında İsa iki kez gösterilmiştir. Altar masasındaki ekmek ve şarabı altılı gruplar halinde sıralanmış havarilerine vermek üzereyken gösterilmiştir. İsa'nın sağ tarafındaki havarilere vermek üzere elinde tuttuğu ekmeğin üzeri haç şeklinde mühürlenmiştir (Fig. 7).

3- Ekmek–Şarap Ayini (Eukharistia/ Ökaristi)

Kilisede düzenli aralıklarla yapılan, şükran anlamına gelen kutsanmış ekmek ve şarabın inançlılara dağıtıldığı eukharistia (ökaristi) litürjisi⁷ tüm Hristiyan mezheplerinde var olan İsa'nın bedeni ve kanı olduğuna inanılan ekmek ve şarabın kutsandığı ayindir. Ökaristi adının yanı sıra litürji, kutsal litürji, kutsal komünyon, mass ve Rab'bin sofrası adlarıyla anılmıştır. Hristiyan dinsel törenleri arasında en önemlisi olan ökaristi, İsa'nın insanlık uğruna çarmıha gerilerek kurban (*thysia*) olacağını bildirdiği son akşam yemeği ve çarmıhta insanlık adına can vermesi anısına düzenlenmekte olup bir kurban törenidir. Tevrat'ta anlatılan Habil'in kuzu, İbrahim'in oğlu İsmail'i kurban etmek istemesi ve Salem Kralı Melhizedek'in iyi (veya ekmek) ve şarap (Yaratılış 14:18; Levililer 2:23, 13) sunmalarıyla aynı anlama gelmektedir⁸. İsa diğerleri gibi bir hayvanı, bir oğulu, un ve şarabı değil de kendini kurban olarak sunmuştur. Pavlus'a göre ökaristi Hristiyanları hem İsa'nın ölümünde ve yücelmesinde birleştirmekte, hem de inançlıları Mesih ile tek beden haline getirmektedir⁹.

Bizans'ta özellikle Pazar, Cumartesi ve yortu günlerinde ökaristi düzenlenmiştir. Kaynaklarda 8. yüzyıldan itibaren haftanın diğer günlerinde

⁷ M. Acara 1998: 183, 187. Litürji kelimesinin kökeni Grekçe "leitourgia" olup, halkın toplanması, ayin, ibadet anlamına gelmektedir. Ortodoks Bizans kilisesinde litürjinin temeli "ökaristi"dir. Litürji, Latince olan mass (ite, missa est) ile aynı anlamda olup, her iki terimde ekmek ve şarabın kutsanıp inançlılara dağıtıldığı dini tören için kullanılmaktadır.

⁸ Cross-Livingstone 1973: s.475; Walter 1982: s.180. Tanrıya yapılan her üç sunu (kuzu, ekmek, şarap ^{ve oğul}), İsa ile özdeşleşen simgeler olup Mesihin geleceğinin habercisidir. 6. yüzyılın ilk yarısında inşa edilen ve mozaik tekniğinde resimlenen Ravenna'daki San Vitale Kilisesi'nde bu üç konu da işlenmiştir.

⁹ Korintliler Birinci Mektup 11: 28-30; "Kişi önce kendini sinasin, sonra ekmekten yiyip, kâseden içsin. Çünkü bedeni farketmeden yiyip içen, böyle yiyip içmekle kendi kendini mahkûm eder. İşte bu yüzden birçoğunuz zayıf ve hastadır; bazılarınız da ölmüştür".

de ökaristi ayini yapıldığına dair bilgiler mevcut olmasına rağmen belki sadece manastır kiliselerinde günlük olarak yapılmıştır. İmparator Konstantin Monomakhos döneminde (1053 -1054) Ayasofya’da günlük ökaristi ayini yapılmıştı. Ancak Bizans’ta günlük ökaristi ayini yapılması bir geleceğe dönüşmemiştir (R. F. Taft 1991; s.738). Günümüzde ise kiliselerde sadece pazar sabahları ve özel yortu günlerinde akşam saatlerinde ökaristi ayini yapılmaktadır.

Birbirine benzeyen iki litürji vardır. Biri havarilerin “*anaphora*¹⁰”sını ayrıntılarıyla anlatan Konstantinopolis Patriği Ioannes Khrysostomos (398-404)’un, diğeri de Kayseri Piskoposu Büyük Basileos (370-379)’undur. Her birinde 19 dua yer alır. Üç Ortodoks litürjisi daha bulunmaktadır. Bizans’ta 1000 yılına kadar Basileos litürjisi yapılırdı. Bu tarihten sonra Khrysostomos litürjisi daha kısa olduğundan, özellikle Pazar ve azizlerin yortu günlerinde yaygınlaştı.

Ökaristinin Roma inancındaki sevgi şöleni (*agape*), güneş tanrı Sol için pazar günü yapılan ritüellerle de birleşmiş olması mümkün olmakla birlikte Musevilerin Fısh bayramından kaynaklandığı görüşü daha doğru görünmektedir. Aralarında İsa ve havarileri de olmak üzere ilk yüzyılda Hristiyanlar, Musevilerin Fısh bayramını kutladılar. İkinci yüzyıl başlarında ise Fısh’ın yerini ökaristi litürjisi aldı. Ökaristik doktrin gelişmesinde Kudüslü Kyrill, Ioannes Khrysostomos, Nyssa’lı Gregorios, İskenderiyeli Kyrill, Theodoret, Ambrose, Augustine ve Ioannes Damaskennos gibi kilise babalarının yorumları yatmaktadır.

4- Kutsal Ekmekler, Kutsal Ekmeğin Mühürlenmesi ve Kutsal Ekmek Mühürleri

Bizans döneminde ekmek (*artos, phomion*) buğday, darı, yulaf, arpa, çavdar gibi tahıllardan yapılmış olmakla birlikte buğday ekmeği en kaliteli olarak kabul edilmiştir. Bu sebepten ötürü metafor olarak İsa’nın bedenini temsil eden *prosphora*¹¹ olarak adlandırılan kutsal ökaristi ekmeği

¹⁰ M. Acara 1998: 197, not 5. Anaphora; inanç açıklaması ile ekmek ve şarabın dağıtılması sırasında ökaristinin en önemli kısmını oluşturur. Önce şükredilir, sonra ekmek ve şarabın dağıtılması sırasında “alınız ve yiyiniz, alınız ve içiniz” sözleri söylenir ve bunların İsa’nın bedenine ve kanına dönüştürülmesi için Tanrı’ya yakarılır.

¹¹ Prosphora (tekil *prosporon*) terimi aslında kiliseye yapılan her türlü hediye, sunu anlamına gelmekle birlikte, zamanla kutsal ekmeği belirtmek için kullanılmıştır.

beyaz buğday unu¹², maya¹³, tuz ve suyla yapılmaktadır. Her bir prosphora, iki hamur yumağının birbirine yapıştırılmasıyla oluşturulmuştur. Bunlardan biri İsa'nın tanrısai, ikincisi ise onun insani yanını temsil etmektedir.

Hristiyan kutsal ekmek geleneği yayıldığı bölgelere göre farklılıklar göstermektedir. Prosphora olarak Bizans ve Ortodoks Rum geleneğinde büyük bir somun yapılmıştır. Rus ve Sırlar da ise bir tanesi kuzu şeklinde olan beş küçük somun (*artoklasia*) hazırlanmıştır. Yortu günlerinde yapılan beş küçük ekmek, İsa'nın Galile'de beş arpa ekmeğini çoğaltarak, 5000 kişiyi doyurması ve geri kalanlarla 12 küfeyi doldurması mucizesine gönderme yapmaktadır (Yuhanna 6:5-13)¹⁴. Paskalya yortusu için de özel ekmekler hazırlanmıştır. Kilise hukukçusu Theodore Balsomon (12. yüzyıl), Trullo Konsili'nin (691) yirmi üçüncü maddesini yorumlayarak, ortasında yumurta olan süslü ekmeklerden söz eder. Paskalyada Trakyalı köylülerin akşam duasından sonra kiliselerine gelirken ve içinde yumurta olan ekmekleri papaza hediye olarak getirdiklerini belirtir (Magdalino 2003: 3). Bu gelenek, Balkanlarda ve Yunanistan'nın bazı bölgelerinde Paskalya'da halen sürdürülmektedir. Evlilik törenlerinde de özel ekmeklerin yapıldığı bilinmektedir (P. Magdalino 2003: s.3).

Bunların dışında kutsal kişilerin anıldığı özel günlerde üretilen eulogia ekmekleri de vardır. Günün anısına veya azizle ilişkili kutsal kalıntılarını barındıran türbe veya kiliselerde, üzerinde azizin tasviri ve onunla ilişkili yazılar bulunan *Eulogiai* (kutsama) ekmekleri yapılmıştır (G. Galavaris 1970: s.109-133; D. Papanikola-Bakirtzi 2002: s.196, no.219 ve 220). Ekmeğin üzerinde bulunan aziz tasviri sayesinde azizin ruhsal gücünün ekmeğe paydaş olan kişiye geçeceğine inanılmıştır.

¹² İncil'de İsa kendisini buğday olarak tanımlamıştır. Yuhanna 12:24; “*Doğrusu ve doğrusu size derim: Buğday tanesi yere düşüp ölmezse, o yalnız kalır, fakat ölürse çok mahsül verir*”.

¹³ Ortodoks doğu kiliselerinde kutsal ekmeklerin hamuruna maya katılması gerekmektedir. Bazı Katolik mezheplerinde ise hamur mayalandırılmadığından, ökaristi ekmekleri ince - yassı yuvarlaklar şekildedir. Maya, İsa'nın göğe yükselişini de temsil etmektedir. Maya ile ilgili olarak Pavlus'un Korinthoslulara Birinci Mektubu'nda şöyle bir cümle de yer almaktadır Korint. 5:7; “*Eski mayayı kaldırın, ta ki mayasız olduğunuz gibi yeni hamur olasınız. Çünkü bizim fıstımız olan Mesih de kurban edilmiştir*”.

¹⁴ Bu ekmeklerin içine baharat ve şeker gibi maddeler katılabilmektedir. İnanışa göre bunlar Tanrının cömert kutsamasını göstermektedir.

Ekmek hamuru tütsü, dua ve ilahiler eşliğinde din adamları tarafından hazırlanmıştır. Yuvarlak somun haline getirilen ekmek hamurunun üzerine bronz, ahşap, taş ya da pişmiş topraktan yapılmış mühür basılarak ekmeğin kutsallığı arttırılmıştır¹⁵. Son Akşam Yemeği'nde belirttiği üzere yaşam ekmeği İsa'nın ta kendisidir (Yuhanna 6:35, 51, 53-58). Bu sebepten ötürü ekmeğin üzerine basılan dörtgen, yuvarlak, oval veya haç biçimli mühürün baskı yüzeyinde onunla ilgili semboller ve yazıtlara yer verilmiştir (A. Ersoy 2018: s.102, res. 6-7). Ekmek mühürleri üzerinde haç tasviri en sık görülen semboldür (G. Köroğlu 2016: s.229, res.2-3). Ortada kesişen yatay ve dikey çizgilerden oluşan en basit, yalın çizgilerden oluşan haç şeklinin benzerleri Neolitik ve Bronz çağının taş üzerine kazıma olarak şekillendirilmiş mühürlerinde görmek mümkündür (Ö. Yıldız 2022, s.51-52).

Değişik haç kompozisyonları¹⁶, haç kolları arasında çoğunlukla İsa'nın zaferini simgeleyen "IC XC NI KA" (XPICTOC NIKA) monogramı, Tanrı'nın başlangıç ve son olduğuna işaret eden Grek alfabesinin ilk ve son harfi (A ve O/ω), sağlık (YTIA), hayat (ZOE), ışık (PHOS), neşe (XAPA) ile Tanrıya yönelik yakarılar ve benzeri ifadelerin olduğu yazıtlar vardır. "*Tanrı sizi kutsasın, Amin; Tanrının meyveleri; Tanrının armağanı; Tek Tanrı; Tanrı bizim günlük ekmeğimiz; Sağlık, hayat, neşe; Kutsal tanrı, kutsal ölümsüz; kutsal kudretli; Al ye bu sizin için verdiğim bedenim; verdiğin her şey için teşekkürler...*" gibi ifadeler kutsal ekmek mühürlerinin tüm yüzeyini dolduracak şekilde ya da ortadaki haç ya da figürün çevresini kuşatan bordür içinde yer alır (G. Galavaris 1970: s.46-47, 89, 93). Bunun yanında kuş, geyik ve balık gibi simgesel hayvan figürleri, yıldız ve çiçek tasvirleri de kazıma ve oyma olarak mühürler üzerine işlenmiştir.

¹⁵ Kutsanmış ekmeği mühürlemek sadece Hristiyan geleneğe özgü değildi. Mısır'da İsis, Yunan ve Roma'da Hygeia ve Artemis için ekmek sunusu yapılmış ve özel bir mühür ile mühürlenmişti.

¹⁶ Hristiyanlığın ve İsa'nın en önemli simgesi olan haç ve özellikle de haç kolları arasında yer alan IC XC ve NI KA monogramı en yaygın görülen kompozisyonudur. Ortadaki haç, genellikle yuvarlak, altıgen bir çerçeve ya da iki sütuna dayanan bir kemer içinde alınmıştır (Yener 2002: s.189, res.11; Papanikola-Bakirtzi 2002: s.362, no. 426). Haç kolları arasında IC XC NI KA monogramının yerine yuvarlak kabartma ya da çukurlar olan örneklerinde olduğu görülmektedir. Bazılarında ise ortadaki haç kompozisyonun etrafını bir yazıt kuşatmaktadır (Papanikola-Bakirtzi 2002: s.195-196, no.218 ve 220). Bu formül pişmiş toprak yağ veya su mataralarında (*ampulla*) vardır. Haç kolları arasında kuş ya da balıkların betimlendiği örnekler de bulunmaktadır (Lykien 1990: s.217, no.160).

Sadece tek bir örneği olan Erken Bizans dönemine ait (7 - 8. yüzyıl) olduğu belirtilen pişmiş topraktan yapılmış bir ekmek mührü üzerinde Kudüs, Golgotha'daki Bazilika ve Anastasis Rotundosu gibi dinsel yapılar betimlenmiştir (R. Krautheimer 1986: s.63, fig. 27c). Günümüzde Virginia Güzel Sanatlar Müzesi'nde sergilenen baskı yüzünde, Havari Philippos'un ve iki yanında dini yapıların tasvir edildiği bronz ekmek mührünün, Hierapolis'teki Havari Philippos'un Türbe/ Kilisesi'ne ait eulogia/ kutsama ekmeklerini mühürlemek için kullanıldığı anlaşılmaktadır (A. Gonosova 1994: s.270-273, no. 94).

Haç tasvirli örnekler genellikle Erken Bizans ve İkonoklazma dönemlerine tarihlendirilmekle birlikte günümüze kadar haçın farklı şekillerinin taşıdığı önemden dolayı her dönem tören ekmeklerinin mühürlenmesinde tercih edildiği göze çarpmaktadır (G. Köroğlu- H. Perk 2010: s.535-540)

Orta Bizans dönemi ekmek mühürlerinde ise tüm baskı yüzeyi yatay ve dikey kazıma çizgilerle dama tahtası şeklinde karelere bölünmüştür. Belirlenmiş olan kare alanlara küçük haçlar ya da karşılıklı gelecek şekilde üçgenler oyularak küçük çukurlar oluşturulmuştur. Bu tipte bezemeye sahip kompozisyonların bazılarında, ortada bir haç tasviri vardır. Diğerlerinde ise baskı yüzeyinin tümü sonsuza giden birbirine paralel çizgiler içine yerleştirilmiş karşılıklı üçgen desenleriyle doldurulmuştur. Bölümlenmiş desene sahip ekmekler ökaristi törenlerinde daha kolay bir biçimde ekmeğin bölünerek paylaşılmasını sağlamış olmalıdır.

Bronz, pişmiş toprak ya da ahşaptan imal edilmiş kutsal ekmek mühürleri, çoğunlukla baskı yüzeyinde yazı ve şekiller olan bir yuvarlak, oval, dörtgen veya haç biçimli mühür ile arkasındaki sap ya da konik biçimli tutamaktan oluşmaktadır. Bazılarının tutamak kısmının da mühür olarak kullanılmak üzere kazındığı görülmektedir. Ayrıca bir sap ya da tutamağı olmayan, avuç içine alınarak kullanılabilen yassı disk şeklinde olan ekmek mühürleri de mevcuttur (A. Çaylak Türker 2005: s.88-89). Mühürlerin baskı yüzeyinde yer alan yazı, desen, figür veya kompozisyonlar basıldığı yüzeyde doğru çıkması için genellikle ters bir şekilde işlenmiştir.

Bizans döneminden günümüze kadar geçen süreçte ekmek damgalarında görülen desenlerin fazla değişmediği, günümüzde daha çok ahşap ve plastikten yapılan kutsal ekmek mühürlerinde özellikle eski modellerin kopyalandığı göze çarpmaktadır.

5- Yumuktepe'nin Kutsal Ekmek Mühürleri Hakkında Son Değerlendirme

Yumuktepe'de sürdürülen kazı çalışmaları sırasında, gün ışığına çıkarılan taş ve pişmiş topraktan kutsal ekmek mühürleri olarak kullanıldığı anlaşılan objelerin, baskı için kullanılan yüzlerine kazınarak ya da oyularak haç tasvirlerine ve dörtgen alanlara bölümlenerek şekillendirilmişlerdir. Bu alanlarda karşılıklı iki ya da üç üçgen gelecek şekilde düzenlenmiş olup, her bir üçgenin içi oyularak boşaltılmıştır. Kazıma ve oyma şekiller, pişmiş toprak objelerin pişirilme işleminden sonra yapılmıştır. Ekmek mühürleri, yumuşak hamur üzerine basıldığında, tüm desen ve kompozisyon ters bir şekilde kabartma olarak ekmeğin üzerine çıkacaktır.

Kazıda ele geçen pişmiş toprak ekmek mühürlerinden bir diğeri de bir kapağın tutamak kısmının yeniden şekillendirilmesiyle oluşturulmuştur. Her üç ekmek mührü de kilisenin yakın çevresinde ele geçmiştir. Silindirik biçimli taştan yapılmış, baskı yüzeyinde kabartma haç olan mühür ise yerleşimin batısındaki 11. yüzyıl ikinci yarısında depoya dönüştürülmüş bir mekânda bulunmuştur. Erken Bizans dönemi buluntularıyla aynı yerde gün ışığına çıkarılması sebebiyle Erken Bizans dönemine (5-7. yüzyıl) de ait olma ihtimali de göz önünde tutulmalıdır.

Höyüğün zirvesindeki düzleştirilmiş yerleşim alanında, yamaçlarda ve belki de höyüğün çevresindeki düzlükte Hristiyan cemaatin yaşadığı ve ibadet için Yumuktepe'deki kiliseyi kullandıkları anlaşılmaktadır. Ekmek mühürlerinin de buradaki kilise ve şapelde Pazar ve diğer yortu günlerinde kullanılan İsa'nın bedeni ve kanını temsil eden ökaristi ayin törenlerinde papaz tarafından inançlılara dağıtılan ekmeğin mühürlenmesinde kullanılmıştır.

Günümüzde pek çok müze ve koleksiyonda kutsal ekmek mühürleri vardır. Bunların çoğu kaçak kazılarda ele geçtiğinden ait olduğu mekân ve tarihlendirme ilgili belirsizler yaşanmaktadır. Oysa Yumuktepe buluntusu kutsal ekmek mühürleri tarihlendirilebilen, ait olduğu yapı ve yapı katında ele geçen diğer buluntularla birlikte değerlendirebileceğimiz önemli bilgiler barındırması açısından değerli litürjik objelerdir.

Yumuktepe höyüğünün zirvesinde yer alan yerleşimde gün ışığına çıkarılan kutsal ekmek mühürleri arkeolojik kazı buluntusu olması ve çeşitlilik göstermesi açısından çok önemlidir.

6- KATALOG

No.1

Kutsal ekmek mührü (**fig. 8-9**) (çizim 1)

Kazı Env. No: YT.2008.20

Buluntu Yeri: P-Q 15-14, 2008 yılı buluntusu

Ölçüleri: Çap: 5.2 cm, yük. 4.4 cm

Malzemesi: Gri taştan kutsal ekmek mührü

Aşağıdan yukarıya doğru hafifçe daralan silindirik biçimli objenin bir yüzü kabaca şekillendirilmiştir. Oval biçimli diğer yüzün dışa doğru çıkıntı yapan orta kısmındaki alana kazıma ve kabartma olarak kolları eşit ölçülerde olan bir Yunan haçı işlenmiştir. Haç kolları arasında kalan alanlar hafifçe oyularak çukur bırakılmıştır. Haçın çevresi kazıma çift çizgiyle kuşatılmıştır. Eser sağlam durumdadır.

No.2

Düğme biçimli kutsal ekmek mührü (**fig. 10-11**) (çizim 2)

Kazı Env. No.: YT 2007.02

Buluntu Yeri: Q18 yüzey, YT 4746, 2007 yılı buluntusu

Ölçüleri: Çap: 3.6 cm, yük. 3 cm

Malzemesi: Açık krem rengi hamurlu, ince gözenekli, sıkı dokulu.

Tanımı: Objenin bir çömlek kapağı olduğu arka yüzündeki kırıklardan anlaşılmaktadır. Üst kısmı yuvarlak düğme biçiminde düz, gövdesi ise daralarak incelen silindirik şeklindedir. Kırıldıktan sonra ikinci kez kutsal tören ekmeklerini mühürlemek için kullanılan kısım mührün yuvarlak ve düz üst yüzeyidir. Kapak işlevini yitirdikten sonra baskı yüzeyine ortada büyük bir haç kazınmıştır. Haçın merkezi ile dört tarafında haç oluşturacak şekilde çukurlar oyulmuştur. Bu beş çukur İsa'nın çarmıhta aldığı beş darbeye işaret etmiş olması mümkündür. Ortadaki büyük haçın dört kolu da haçlarla sonuçlanmaktadır. Eser sağlam durumdadır. Benzeri bir mühür Haluk Perk Müzesi'nde bulunmaktadır (G. Köroğlu – H. Perk 2010: s.540, no.13).

No.3

Ekmek mührü parçası (**fig. 12**) (**çizim 3**)

Buluntu Yeri: N-O 16 plan karesi, 2002 yılı buluntusu

Mevcut Ölçüleri: 6.5 x 5 cm, yük. 2.5 cm

Malzemesi: Kirli beyaz renk hamurlu, kum katkı, orta gözenekli ve iyi pişmiştir. Tanımı: Yaklaşık 11 - 13 cm çaplarında, yuvarlak formlu bir ekmek mührünün parçasıdır. Ortadaki üçgenlerden oluşan desenin etrafında hafif kabartı oluşturan düz bir bordürün uzandığı ve daha sonra desenin devam ettiği görülebilmektedir. Benzer örneklerde ortada içi üçgenlerle doldurulmuş bir madalyon ve çevresinde yazıt veya üçgen şekiller olan bordür vardır. Korint kazılarında (G. R. Davidson 1952: s.331, no. 2854; s.332, no. 2855-2856) ve Hagios Polyuktos Manastır Kilisesi kazısında (R. M. Harrison 1986: s.276, no. 731), yurt içi ve yurt dışındaki müze ve özel koleksiyonlarda mevcuttur.

No.4

Ekmek mührü parçası (**fig. 13**) (**çizim 4**)

Buluntu Yeri: P 17 plan karesi, 2003 yılı buluntusu

Ölçüleri: 3.8 x 4.8 cm, yük. 2 cm, mührün, kırılmadan önceki çapı 11 cm olmalıdır.

Malzemesi: Bu ekmek mührü parçasının da kirli beyaz renk hamurlu, kum katkı, orta gözenekli ve iyi pişmiş.

Tanımı: Burada örneklerini gördüğümüz kutsal ekmek mühürlerinin bezemesinde tercih edilen karşılıklı olarak düzenlenmiş üçgenler, tüm yüzeyinde bu desenlerle doldurulmuş olduğuna ve belki de Tanrı'nın sonsuzluğuna işaret eder. Korint kazılarında (G. R. Davidson 1952: s.331, no. 2854; s.332, no. 2855-2856) ve Hagios Polyuktos Manastır Kilisesi kazısında (R. M. Harrison 1986: s.276, no. 731), yurt içi ve yurt dışındaki müze ve özel koleksiyonlarda mevcuttur.

KAYNAKÇA

Acara, M. 1998, “Bizans Ortodoks Kilisesinde Liturji ve Liturjik Eserler”, *Hacettepe Üniversitesi Edebiyat Fakültesi Dergisi* 15/1: s.183-201.

Caneva, I. 2015, “Mersin’in Derin Köklerinde: Yumuktepe”, *Mersin Arkeolojik Kazıları ve Araştırmaları*, Ed. Ü. Aydınöglu, Mersin Valiliđi, İl Kültür ve Turizm Müdürlüğü, Mersin: s.24-39.

Çaylak Türker, A. 2005, “Gelibolu’da Bizans Seramikleri ve Ökaristik Ekmek Damgası”, *Hacettepe Üniversitesi Edebiyat Fakültesi Dergisi* 22/2: s. 87-104.

Davidson, G. R. 1952, *Corinth, Results of Excavation, The Minor Objects XII*, Princeton-New Jersey.

Ersoy, A. 2018, “Bazı Arkeolojik Buluntu Örnekleri Üzerinden Antik Smyrna/İzmir’de İnançlar”, *Edebiyat Fakültesi Dergisi* İzmir: 89-107.

Galavaris, G. 1970, *Bread and the Liturgy, The Symbolism of Early Christian and Byzantine Bread Stamps*, London.

Gonosová, A. 1994, “Bread stamp”, *Art of Late Rome and Byzantium*, Ed. A. Gonosová - Ch. Kondoleon, Richmond: s.270-273.

Harrison, R. M. 1986, *Excavations at Saraçhane in Istanbul I, The Excavations, Structures, Architectural Decoration, Small Finds, Coins, Bones and Molluscs*, Princeton-New Jersey.

Karpozilos, A. – A. Kazhdan 1991, “Bread”, *The Oxford Dictionary of Byzantium* I: 321.

Keskin, E.- T. Dağ – B. Dönmez 2020, “Hitit Ekmek Kültürü ve Hitit Ekmekleri”, *MTCON’20 (Kıtalar Arası Turizm Yönetimi Konferansı Bildiriler Kitabı)*, Ed. O. İöz-M. Uysal-M. Tuna-A. Bař, Ankara: s.282-291

Körođlu, G. 2004, “Yumuktepe in the Middle Ages”, *Mersin- Yumuktepe a Reappraisal*, Ed. I. Caneva - V. Sevin, Lecce: s. 103-132.

Köroğlu, G. 2007, “Yumuktepe Höyüğü Kazısından İki Ekmek Mührü”, *Vita: Belkis Dinçol ve Ali Dinçol’a Armağan*, Ed. M. Alparslan, M. Doğan Alparslan ve H. Peker, Ege Yayınları, İstanbul: 433- 443.

Köroğlu, G. 2009a, “Yumuktepe Höyüğü Kazıları Işığında Mersin Tarihi”, *Mersin Sempozyumu, 19-22 Kasım 2008 Bildiriler III*, Ed. Y. Özdemir-A. Arslan, Mersin: s. 2009-2030.

Köroğlu, G. 2009b, “Glass from Yumuktepe (Cilicia)”, *Late Antique/ Early Byzantine Glass in the Eastern Mediterranean (A.D. 4th – 8th Cent.)*, *Colloquia Anatolica et Aegaea, Acta Congressus Internationalis Smyrnensis II*, Ed. E. Lafli, İzmir: s. 235-243

Köroğlu, G. – H. Perk 2010, “Haluk Perk Müze ve Koleksiyonu’ndaki Örneklerle Orta Bizans Döneminden Ekmek Mühürleri”, *I. Uluslararası Sevgi Gönül Bizans Araştırmaları Sempozyumu Bildiriler*, Ed. A. Ödekan-E. Akyürek - N. Necipoğlu, Vehbi Koç Vakfı, İstanbul: 529-544.

Köroğlu, G. 2012, “Medieval Small Finds From the Yumuktepe Excavations 1993-2008”, *BYZAS (Byzantine Small Finds in Archaeological Context)* 15, Ed. B. Böhlendorf-Arslan-A. Ricci: s. 309-318.

Köroğlu, G. 2014, “Cypriot wares from Mersin-Yumuktepe Mound Excavations”, *Cypriot Medieval Ceramics Reconsiderations and New Perspectives*, Ed. D. Papanikola-Bakirtzi - N. Coureas, Nicosia: s. 109.

Köroğlu, G. 2016, “Aizonai Kazısı’nda Gün Işığına Çıkarılan Kutsal Ekmek Mührü”, *Aizonai-II*, Ed. E. Özer, Ankara, s.227-244.

Köroğlu, G. 2017, “Yumuktepe Höyüğü Kazıları Ortaçağ Tabakasında Gün Işığına Çıkarılan Aziz Menas Tasvirli Hacı Matarası”, *XXI. Mersin Arkeoloji Günleri, İçel Sanat Kulübü Bülteni*, Nisan-Mayıs-Haziran, 215: s.17-23.

Köroğlu, G.- F. Androschuk 2016, “A Viking Sword-Bearing Resident of Southern Asia Minor?”, *Byzantium and the Viking World*, Ed. F. Androschuk-J. Shepard-M. White, Uppsala Universitet: s.215-240.

Krautheimer, R. 1986, *Early Christian and Byzantine Architecture*, New Haven-London, (fourth edition).

Lykien 1990, *Götter Heroen Herrscher in Lykien*, Wien-München.

Magdalino, P. 2003, “Cosmological Confectionery and Equal Opportunity in the 11th Century. An Exphrasis by Christopher of Mitylene (Poem 42)”, *Byzantine Authors, Literary Activities and Preoccupations*, Ed. J. W. Nesbitt, Leiden-Boston: s. 1-20.

Maslovskaya, L. I. 1989, *Art of Kievan Rus*, Kiev.

Papanikola-Bakirtzi, D. (Ed.) 2002, *Everyday Life in Byzantium. Byzantine Hours, Works and Days in Byzantium*, Athens.

Taft, R. F. 1991, “Eucharist”, *The Oxford Dictionary of Byzantium I*: 737-738.

Teall, J. 1959, “The Grain Supply of the Byzantine Empire”, *Dumbarton Oaks Papers* 13: s. 87-139.

Ünsal, A. 2021, *Nimet Geldi Ekine, Türkiye'nin Ekmeklerinin Öyküsü*, Yapı Kredi Yayınları, İstanbul.

Walter, C. 1982, *Art and Ritual of Byzantine Church*, London.

Vikan, G. – J. Nesbitt 1980, *Security in Byzantium: Locking, Sealing and Weighing*, Washington, D.C..

Yener, E. 2002, “Alabanda Antik Kenti Kazısı, Temizlik ve Çevre Düzenleme Çalışmaları” *12. Müze Çalışmaları ve Kurtarma Kazıları Sempozyumu*, Ankara: s. 179-190.

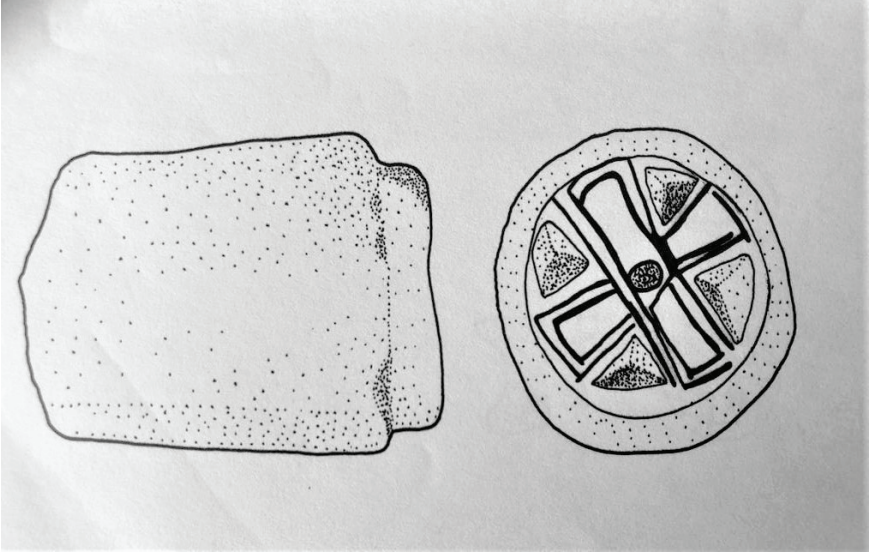
Yıldız, Ö. 2022, *Neolitik Dönem Anadolu Damga Mühür Geleneği*, Bilecik Şeyh Edebali Üniversitesi Sosyal Bilimler Enstitüsü Arkeoloji Anabilim Dalı, Yayınlanmamış Yüksek Tezi, Bilecik.

Figür Listesi

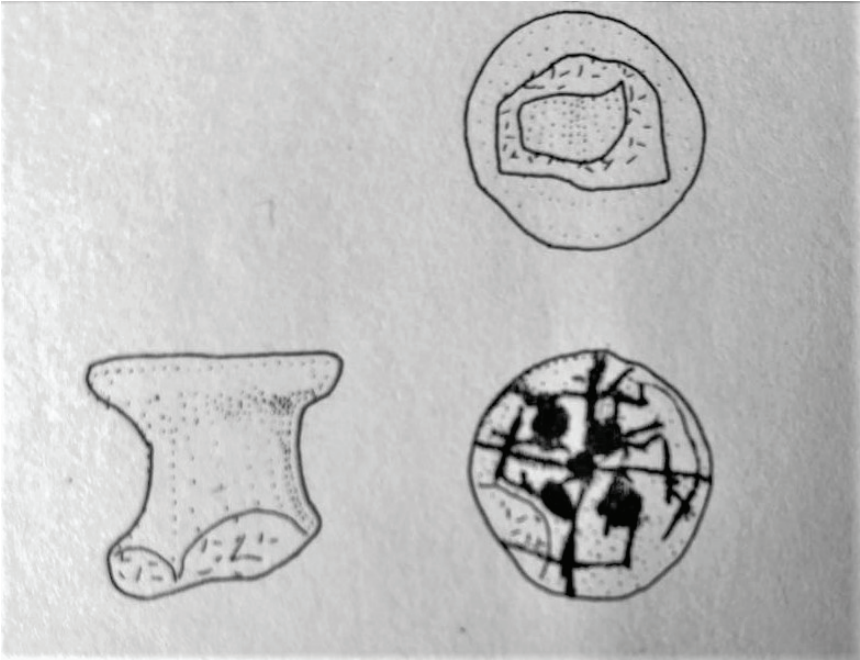
- 1- Mersin, Yumuktepe Höyüğü'nün hava fotoğrafı
- 2- Yumuktepe Höyüğü zirvesinin güney batı kesimindeki mimari kalıntılar
- 3- Yumuktepe Höyüğü zirvesinin doğu kesimindeki kiliseye ait mimari kalıntılar
- 4- Meryem'in tapınakta ekmekle beslenmesi, ayrıntı, Khora Manatır Kilisesi, narteks mozaik, 1315.
- 5- İsa'nın ekmekleri çoğaltma mucizesinden ayrıntı, Khora Manatır Kilisesi, narteks, mozaik, 1315.
- 6- Tanrı Anası Meryem ve Logos İsa ile Litürjik Son Akşam Yemeği, Ohri Aya Sofyası, Apsis, duvar resmi, 1050 (G. Vikan –J. Nesbitt 1980: 15, fig. 26).
- 7- Tanrı Anası Meryem ve Litürjik Son Akşam Yemeği, Kiev Aya Sofyası Apsis, mozaik, 11. yüzyıl (L. I. Maslovskaya 1989: fig.14)
- 8- Yumuktepe Kazısı, 2008 Yılı buluntusu taş ekmek mührü yandan görünüm (Kat.No.1)
- 9- Yumuktepe Kazısı, 2008 Yılı buluntusu taş ekmek mührünün haç tasvirli baskı yüzeyi (Kat.No.1)
- 10- Yumuktepe Kazısı, 2007 Yılı buluntusu p.t. ekmek mührü (Kat. No.2)
- 11- Yumuktepe Kazısı, 2007 Yılı buluntusu p.t. ekmek mührü (Kat. No.2)
- 12- Yumuktepe Kazısı, 2002 Yılı buluntusu p.t. ekmek mührü (Kat. No.3)
- 13- Yumuktepe Kazısı, 2003 Yılı buluntusu p.t. ekmek mührü (Kat. No.3)

Çizim Listesi

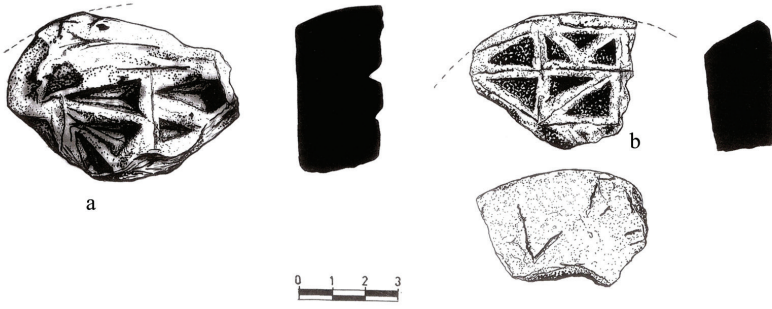
- çizim 1-** Yumuktepe Kazısı, 2008 Yılı buluntusu taş ekmek mührü baskı yüzeyi ve yandan görünümü (Kat.No.1)
- çizim 2-** Yumuktepe Kazısı, 2007 Yılı buluntusu p.t. ekmek mührü baskı yüzeyi ve yandan görünüm (Kat.No.2)
- çizim 3 a-** Yumuktepe’de 2002 yılında ele geçen p.t. ekmek mührüne ait parçanın üst görünümü ve kesiti
- çizim 3 b-** Yumuktepe’de 2003 yılında ele geçen p.t.ekmek mührüne ait parçanın üst ve alt görünümü ile kesiti



Çizim 1-Yumuktepe 2008 yılı buluntusu taş ekmek mührü kat.no.1



Çizim 2-Yumuktepe 2007 yılı buluntusu p.t. ekmek mührü Kat.No.2



Çizim 3a-b Yumuktepe 2002 ve 2003 p.t. ekmek mühürleri



Figür 1-Mersin Yumuktepe Höyüğü



Figr 2-Yumuktepe HyĐ'nn batı kesimindeki kalıntılar



Figr 3-Yumuktepe OrtaĐaĐ Kilisesi genel grnĐ



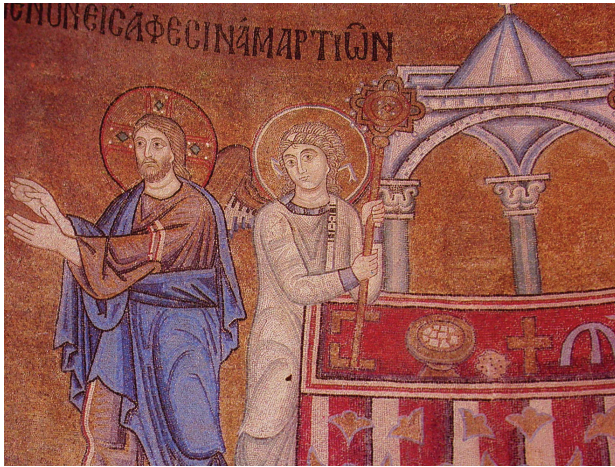
Figür 4-Meryem'in Tapınakta Melektarafından Ekmekle Beslenmesi ayrıntı, Khora Manastır Kilisesi, İç Narteks,1315



Figür 5-İsa'nın Ekmekleri Çoğaltma mucizesinden ayrıntı, Khora Manastır Kilisesi, İç Narteks,1315



Figür 6- Ohri Ayasofyası Apsis



Figür 7-. Kiev Ayasofyası



Figür 8-Yumuktepe Kazısı, 2008 yılında bulunmuş ekmek mührü kat. no.1



Figür 9-2008 yılında bulunmuş ekmek mührü kat.no.1



Figr 10-2008 yılında bulunmuŐ ekmek mhr kat.no.2



Figr 11-Yumuktepe Kazısı, 2008 yılında bulunmuŐ ekmek mhr kat.no.2



Figür 12- Yumuktepe Kazısı, 2002 yılında bulunmuş ekmek mührü



Figür 13-Yumuktepe Kazısı, 2003 Yılı buluntusu p.t. ekmek mührü