

# TÜRK HALK MİMARİSİNİN ERİL MEKANLARI: “KAYSERİ KÖY ODALARINDAN ÖRNEKLER”

Aslı SAĞIROĞLU ARSLAN<sup>1</sup>

## Özet

İslam ve Türk kültürü içerisinde misafir ağırlamak kutsal kabul edilen önemli bir unsurdur. Türk kültüründe misafir “tanrı misafiri” olarak düşünmüş ve her daim önem verilmiştir. Ev sahibi tanrı misafiri saydığı bu kişinin duasını alabilmek için onun gönlünü elinden geldiğince hoş tutmaya çalışmaktadır.

Orta Asya’dan günümüze kadar süregelen “tanrı misafiri” kavramında misafir kişinin gece konaklaması amacıyla düşünülen otağ, oda kavramlarının varlığı kaynaklarda geçmektedir. Orta Asya Türk kültüründe bu misafir kişi için ayrı otağ, oda açılır ve misafirin geceyi burada geçirmesi sağlanırdı. Günümüze kadar devam eden bu gelenek zamanla köy odası kavramını doğurmuştur. Anadolu’da birçok köyde halen bu geleneği devam ettiren köy odaları yalnız dışarıdan gelen misafirlerin konaklaması amacıyla değil, uzun süren kış gecelerinde köy erkeklerinin toplanıp, sohbet ettiği, çeşitli cönklerin okunduğu, yöresel oyunların oynandığı, bunun yanı sıra sosyal dayanışmanın da erıl mekânlardır. Bu odalar yöresel olarak köy odası, kabile odası, büyük oda, hanedan odası, erıl odalar, yaren odası gibi isimlerle de anılmaktadır. Köy odaları, köy halkının imece usulü ya da köyün ileri gelen zenginleri tarafından inşa ettirilmiş ve köy halkının kullanımına sunulmuşlardır.

Bu bildirinin konusu Kayseri İl merkezine bağlı köylerde yer alan halk mimarisinin ürünlerinden altı adet köy odasıdır. Bahse konu köy odaları, mimari ve süsleme açısından incelenerek bilim dünyasına tanıtılacaktır. Ayrıca bu köy odalarının sosyal işlevlerine değinilerek, Türk halk kültürü

<sup>1</sup> Doç.Dr., Erciyes Üniversitesi, Edebiyat Fakültesi, Sanat Tarihi Bölümü, [asagioglu@erciyes.edu.tr](mailto:asagioglu@erciyes.edu.tr)

içerisindeki yeri belirlenmeye çalıřılacaktır. Arařtırmada bu köy odaların mimari özelliklerine deđinmeden önce köy odalarının hangi amaçla yapıldığı, Türk kültürü açısından önemleri hakkında bilgi verilecek olup, köy odalarındaki geleneklerden de bahsedilecektir.

**Anahtar Kelimeler:** Köy Odası, Misafırhane, Eril mekân, Kayseri,

## **MALE SPACES OF TURKISH FOLK ARCHITECTURE: EXAMPLES FROM KAYSERİ VILLAGE ROOMS**

### **Abstract**

In Islamic and Turkish culture, hosting guests is an important element that is considered sacred. In Turkish culture, the guest has turned into the concept of “guest of god”. The host tries to please his heart as much as possible in order to receive the prayer of the god guest.

In the concept of “god guest”, which has continued from Central Asia to the present, the existence of the concepts of tent and room, which is considered for the night’s stay of the guest, is mentioned in the sources. In the Central Asian Turkish culture, a separate room was opened for the guest and the guest was provided to spend the night there. This tradition, which continues until today, gave birth to the concept of village room over time. Many villages in Anatolia have village chambers, which are products of Turkish folk architecture that continues this tradition. The function of these rooms is not only for the guests coming from outside. Village rooms are masculine places where village men gather, chat, read various stories, play local games and display social solidarity on long winter nights. These structures are also locally referred to by names such as village room, tribal room, great room, dynasty room, masculine rooms, friend’s room. Village chambers were built by the people of the village in a cooperative way or by the rich people of the village and were offered to the use of the village people.

The subject of this paper is six village chambers from folk architecture products found in some villages of Kayseri. The village rooms in the study will be examined in detail in terms of architecture and decoration; will be introduced. In addition, in this study, the social functions of these village chambers will be mentioned and their place in Turkish folk culture will be tried to be determined. The most important aim of this research is to document and transfer the important immovable cultural assets of folk architecture, which lost their old functions over time and were destroyed by natural and human hands, to future generations.

**Keywords:** Village Room, Masculine space, Guesthouse, Kayseri,

## 1. Giriş

Eril, TDK'ya göre kimi dillerde erkek cinsten sayılan kelime anlamındadır. Eril mekân ise daha çok erkek cinsiyete sahip bireylerin yer edindiği, bulunduğu, sosyalleştiği alandır. Kentlerdeki eril mekanlara örnek olarak: kahvehaneler, dini mekanların erkekler kısmı, stadyumlar, hipodrumlar, günün belirli saatlerinden sonra kentlerde meydan ve sokaklar sayılabilir (Şentürk, 2017, 37). Kırsal bölgelerde ise eril, ergiş, er kişi odası, delikanlı teşkilatı, adam odası, köy odası, yaren odası, barana odası şeklinde erkek hakim mekanlar olarak sayılabilir (Tay, 2019: 600, Karpuz, 2013: 456, Gürsoy, 2018: , Er, 1988, 3). Halk mimarisi ürünü olan köy odaları Türk kültür yaşantısı içinde sosyal ve kültürel kimliklerin alanı olarak ortaya çıkarlar. Eril odalar geleneğin egemen olduğu kırsal alanlarda, fertlerin bir yere ait olduğunu ve değerlerle donatıldığını hissettiği kamusal mekanlardır (Aksakal, 2019;2). Köy odaları, kitle iletişim araçlarının olmadığı dönemlerde toplumsal olayların, sosyal ve ekonomik sorunlarının tartışıldığı, haber ve bilgi iletişimin yapıldığı sosyal mekânlardır. Köye gelen misafirlere özellikle geldiği yörelerin sosyal ve kültürel yaşantısının köy odası içerisinde anlatılmasıyla misafir, bir nevi haber alma kaynağı olarak görülmekteydi. Köye gelen yolcu, seyyar satıcı, demirci, kalaycı, nalbant ve derici gibi insanlar buralarda konaklar ve bütün ihtiyaçları oda sahibi ya da köy halkı tarafından imece usulü ile karşılanırdı (Tay, 2019a: 600, Tay, 2018b: 12, Büyükcanga, 1999: 720).

Kayseri ve çevresinde yer alan eril mekanlar hakkında daha önceden yapılan kapsamlı bir çalışma bulunmakla birlikte; yazılan birkaç bilimsel araştırma yazısı mevcut değildir. Kayseri köy odaları hakkında daha önceden yapılmış kapsamlı bir çalışma olmaması da bu konunun literatürdeki eksikliğini ortaya koymakta olup, bu konu hakkında bilimsel olarak bir araştırma yapılmasına zemin hazırlanmıştır. Kayseri köy odaları hakkında da yalnızca bir adet köy odasını içeren bilimsel araştırma yazısı dışında çalışma bulunmamaktadır(Ülkü,2012).

Köy odası hakkında araştırmacı Haşim KARPUZ (Karpuz, 2021) "Anadolu Köy Odalarından Örnekler" adlı eserinde Kayseri İli Çiftlik Kasabasında yer alan köy odasını bütün yönleri ile tanıtmıştır. Aynı köy odası hakkında araştırmacı Candan ÜLKÜ (Ülkü,2012) "Çiftlikköy Köy Odası Resimleri" adlı eserde de köy odasının duvar resimleri hakkında detaylı bilgi verilmiştir. Her iki araştırmacı tarafından tanıtılan oda ne yazık ki gü-

nümüze sağlam bir şekilde ulaşamamıştır. Bu iki çalışma dışında Kayseri köy odası hakkında bilimsel araştırma yazısı mevcuttur. Ancak araştırmacı Erdi AKSAKAL, “Türk Kültüründe Eril Mekan Örneği: Köy Odaları” (Aksakal, 2019) adlı çalışmasında Erzurum İline bağlı Cinis köyü örneğinden yola çıkarak, eril mekan ve köy odası kavramı üzerinde durmuştur. Daha çok sosyolojik olarak köy odası kavramına değinen araştırmacıdan yararlanılmıştır. Bu çalışmalar dışında yapılan köy odaları araştırmaları farklı yörelerin köylerinde yüzey araştırmaları sonucunda elde edilen bilimsel çalışmaları içermektedir. Araştırmacı Lokman TAY (Tay, 2018), Antalya ve Nevşehir İlinde yer alan birkaç köydeki yörelerin köy odalarının tanıtımını yapmış; köy odası ve Türk Kültür Tarihi içinde köy odasının önemi üzerinde durmuştur. Ayrıca araştırmacı Tolga BOZKURT “Konya-Gökyurt (Kilistra) Köy Odaları”, adlı çalışması ile bu yörede bulunan köy odalarını detaylı olarak tanıtmıştır (Bozkurt, 2016).

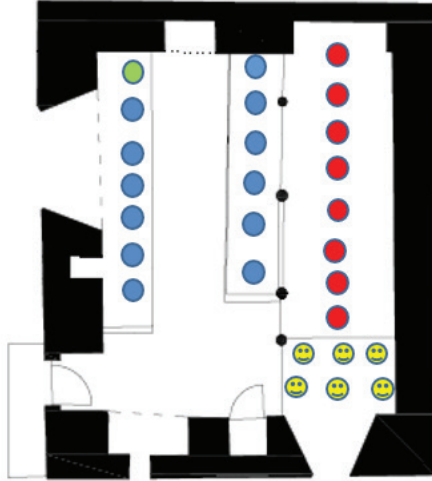
Köy Odalarının Sorumlulukları-İşlevlerine bakacak olursak;

- Halk mimarisi ürünü olan ve devamlılığa sahip olan köy odaları kültürel ve eğitimsel işlev açısından oldukça önemlidir. Bunlar;
- 1) Dini ritüel işlevine sahiptirler. Zaman zaman içlerinde mevlit okutulur; mihrapları bulunanlar vardır ve mescit fonksiyonu da yüklenirler.
- 2) Eğlence işlevi; özellikle köyün erkekleri uzun kış gecelerinde bir araya gelerek çeşitli oyunlar oynayıp, eğlenirler. Ayrıca asker uğurlama kına gecesi gibi özel günlerde de eğlence düzenlenir.
- 3) Toplanma işlevi; köyün erkekleri özellikle kış gecelerinde sohbet etmek amacıyla bu mekanlarda toplanırlar.
- 4) Misafir ağırlama işlevi; esas fonksiyonu dışarıdan gelen misafirin ağırlanmasıdır. Konukevidir.
- 5) Halk Eğitim Meskenleri olarak işlevlendirilirler. Köyün genç ve çocuklarına yönelik cönkler okunur, dini eğitim verilir ve ayrıca edep adap eğitimi de verilir.
- 6) Toplumsal işbirliği/Dayanışma arabuluculuk işlevi bulunmaktadır. Köyde husumetli olan kişiler köyün büyükleri aracılığıyla bir araya getirilerek husumet çözülür.

- 7) Toplumsal Kültürel Alışveriş, özellikle dışarıdan gelen misafirlerden farklı kültür edinimleri sağlanır.

Köy odaları eril tahakküm anlayışı ile belirli cinsiyete yönelik olması dikkat çekicidir. Kadınların giremediği, toplanmadığı bu yerler sadece erkeklere özel tasarlanmış ve kültür olarak yerleşmiştir. Dışarıdan gelen misafir erkekler bu mekanlarda ağırlansalar da kadınlar, fertlerin yaşadığı hanelerde misafir edilmiştir.

Oda içerisinde kadınların oturmasına sohbetler düzenlemesine hatta odaya yemek çay kahve servisi yapılmasına bile izin verilmediği köy halkı ile yapılan mülakatlar sonucunda öğrenilmiştir. Eril mekân özelliği gösteren köy odaları içerisinde oturma düzeni yaş ve toplumsal statüye göre değişiklik göstermektedir (Çizim:1). En yaşlı ve toplum içerisinde sözü geçen kişi oda içerisinde ocak varsa ocak başına, ocak yok ise oturma se-dirleri üzerinde sağ köşe veya sol köşelere oturur, diğer kişilerde bu kişinin etrafına yaş ve statülerine göre dizilerek otururlar. Çocuklar ise tahtalık/bardaklık adı verilen kendileri için ayrılmış bölüme otururlar (Çizim:1).



Çizim 1: Köy Odası Genel Çizimi ve Yerleşim (Oturma) Planı (Yeşil: Ocak başındaki en yaşlı bilge kişi, Mavi: Yaş ve statüye göre yerleşen büyükler, Kırmızı: gençler, Sarı: tahtalık üzerindeki çocuklar)

## 2. Kayseri Köy Odalarından Örnekler



**Harita 1:** Kayseri İli İlçeler Haritası

Kayseri İline bađlı 16 adet ilçe bulunmaktadır (Harita:1). Yıllar içerisinde nüfusunda gittikçe artış yařanan Kayseri’de 461 adet köy mevcuttur. Bu köyler içerisinde de nüfusu 100’ün altında olan 108 adet hayalet köy bulunmaktadır. Erciyes Üniversitesi Bilimsel Arařtırma Projeleri Birimine sunulması planlanan «Kayseri Köy Odaları» adlı proje kapsamında Mayıs 2022 tarihinde tarafımızdan yapılan ilk alan arařtırması sonucunda Tomarza, Bünyan ve Talas ilçelerine bađlı dört adet köyde altı adet köy odasının varlıđı tespit edilmiřtir (Harita:1). Bu altı adet köy odası bu bilimsel arařtırma yazısının konusunu oluřturmaktadır. Bu köy odalarından iki adedi günümüze sađlam bir řekilde gelebilmiř, diđer dört adedinin ise sadece bir kısmı mevcuttur. Tomarza’nın İncili Köyünde yer alan bir adet köy odası bu köy odaları arasından aktif olan tek köy odasıdır. Kayseri Köy Odaları adlı arařtırma projesinin tamamlanması yaklařık üç yıllık bir süre olarak planlanmıřtır. Bu bilimsel arařtırma yazısının amacı, gün geçtikçe dođal řartlar ve insan eliyle tahrip olan ve yok edilen Halk mimarisi ürünlerinden olan, Kayseri ili köy odalarını gelecek kuřaklara aktarmak ve envanterlemektedir.

## 2.1. Göbekliođlu Ali Odası



**Harita 2:** Talas Ardıç Köyü Uydu Görüntüsü

**Yapının Tarihi:** H. 1285/M.1869

**Yapının Yeri:** Talas/Ardıç Köyü

**İnceleme Tarihi:**26.06.2022

**Oda Sahibi:** Bilinmiyor

**Yapının Ustası:** Bilinmiyor

**GPS Koordinatları:** 38.6082, 35.7192

Yapı, Kayseri İlinin Talas ilçesine bađlı Ardıç köyünde yer almaktadır (Harita 2). Köy odasını yaptıran Göbekliođlu Ali M. 1833 yılında (Foto:1) Kayseri'ye gelmiş, önce kendi evini yaptırmış ve sonra evinin bitişine bu odayı inşa ettirmiştir. Odayı inşa eden ustalar bilinmemektedir. Yapı yöre taşından inşa edilmiş iç ve dış duvarları sıvasızdır (Foto:2). Kareye yakın dikdörtgen planlı, tek oda ve ahır mekânından oluşan yapı (Çizim:2) içerisinde ilk inşa edildiđi dönemde ocak, sedirler ahşap dolaplar bulunmaktayken; bunlardan sadece taş ocak günümüze gelebilmiştir. İç mekan da kuzey cephede yer alan orijinal taş ocak basık yuvarlak kemerlidir. İki ayađa oturan ocađın batısındaki ayađının üzerinde bir kitabelik oluşturulmuştur. Kitabeliđe alçak kabartma tekniđi olarak H. 13?1 tarihi yazılmıştır. Ocak



düz yüzeyle iki silme ile sınırlandırılmaktadır. Yapının doğusunda yer alan giriş kapısı ile yapının içine girilmektedir (Foto:3-6). Yapının içinde güney cephede yer alan ve günümüzde tamamen taşlarla örülerek kapatılmış olan kapıdan eskiden ahır mekanına geçiş yapılmaktaymış (Foto:8-9). Yapının doğu cephesinde bir adet ufak ebatlı kareye yakın dikdörtgen formda pencere açıklığı mevcuttur (Foto:8). Odanın batı cephesinin güney köşesinde bir adet dikdörtgen formlu kapı açıklığı varken bu kapı günümüzde kapatılmıştır (Foto:9). Yapının kuzey cephesinin ortasında bir adet taş ocak, ocağın her iki yanında da dikdörtgen formlu niş yer almaktadır (Foto:10-11). Yapının üst örtüsü ahşap hezenler ile örtülü düz dam şeklinde olup, bu örtü günümüzde tamamen çökmüştür (Foto:4-5). Odanın aktif olduğu dönemde bu odada yaklaşık 25 kişiyi misafir edebilecek kapasiteye sahip olduğu köy halkı ile yapılan mülakatlar esnasında öğrenilmiştir<sup>2</sup>. Yapı günümüzde kendi kaderine terk edilmiş harap bir vaziyettedir.



**Çizim 2:** Yapının Planı



**Foto:1** Ocak Üzerindeki Kitabe

<sup>2</sup> Davut Yılmaz, Lise, 72 yaş. Ardıç Köyü'nde Haziran 2022'de yapılan mülakattan. Davut Yılmaz, lise mezunu ve köy odasını yaptıran Göbeklioğlu Ali'nin 2. kuşak torunudur.



**Foto 2:** Doğu Cephe ve Giriş Kapısı



**Foto 3:** Odanın Doğu Cephe Görünüşü



**Foto 4:** Odanın Üst Örtüsü ve Batı Cepheden Görünüşü



**Foto 5:** Odanın Yıkılan Üst Örtüsü



**Foto 6:** Oda Giriş Kapısı



**Foto 7:** Doğu Cephedeki Pencere Detayı



**Foto 8:** Doğu Cephe



**Foto 9:** Güney ve Batı Cephe



**Foto 10:** Kuzey Cephe



**Foto 11:** Kuzey Cephedeki Ocak Detayı

## 2.2. Kalaycıoğullarından Hacı Yusufun Odası 1

**Yapının Tarihi:** 1800'lere ait

**Yapının Yeri:** Talas Ardıç Köyü

**İnceleme Tarihi:**26.06.2022

**Oda Sahibi:** Kalaycıoğlu Sülalesi

**Yapının Ustası:** Bilinmiyor

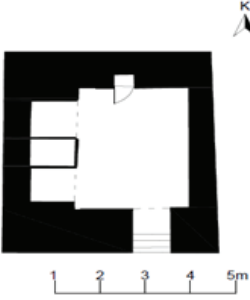
**GPS Koordinatları:** 38.6084, 35.7186

Yapı, Kayseri İlinin Talas ilçesine bağlı Ardıç köyünde yer almaktadır (Harita: 2). Köy odasını yaptıran kişi Kalaycıoğullarından Yusuf olarak bilinmektedir. Bu köy odasını 1800'li yıllarda inşa ettirmiştir. Odayı inşa eden ustalar bilinmemektedir. Yapı yöre taşından inşa edilmiş ve üst örtüsünde

yöreden elde edilen ardıç ağaçları kullanılmıştır. Yapının iç ve dış duvarları sıvasızdır. Günümüzde oda sahibinin sülalesine ait evin güney bitişiğinden birkaç basamaklı merdiveni geçtikten sonra, L biçimli bir koridordan geçilerek ahır kapısına ulaşılmaktadır (Foto:12-13). Bu kapıdan köy odasının ahırına girilmektedir. Ahırın batısında yer alan kapıdan inlere geçiş yapılmaktadır (Foto:14). Ahırın kuzey cephesi kabayonu taş malzeme ile örülmüştür (Foto: 15). Ahırın güneyinde yer alan birkaç basamaklı merdiven ile esas oda mekânına girilmektedir. Tek oda ve ahır mekânından oluşan yapı (Çizim:3) içerisinde eskiden ocak, sedirler ahşap dolaplar bulunmaktayken, bu unsurlardan hiçbirisi günümüze gelememiştir. Ahır, düzgün olmayan bir plana sahip sahiptir. Odaya ahırın içerisinden geçiş yapılmaktadır (Foto:16). Odanın doğu cephesinde bir adet ufak ebatlı dikdörtgen formlu pencere yer almaktadır. Pencere ahşap çerçeveli olarak tasarlanmıştır (Foto:17). Odanın güney cephesinde kareye yakın dikdörtgen formlu gömme dolap nişleri yer almaktadır (Foto:18-19). Odanın içerisinden üç basamaklı merdivenle asma bir ara kata çıkılan «ağa odası» diye adlandırılan bir mekan bulunmaktadır (Çizim:4). Ağa odasının giriş açıklığı dikdörtgen formda tasarlanmış olup, kapısı günümüze gelememiştir (Foto:20-25). Oda kareye yakın dikdörtgen planda tasarlanmıştır (Foto:21). Odanın kuzey cephesinde bir adet gömme dolap yer almaktadır. Bu gömme dolabın ahşap kapağı günümüzde halen sağlamdır (Foto:21-23). Odanın batı cephesinde bir adet yüklük bir adette niş bulunmaktadır. Yüklük ve niş aynı ebatlardadır. Bu nişlerden birisi ağanın yatağının serildiği yer, diğer niş de ağanın yatak, yorgan, yastık ve eşyalarının konulduğu yerdir (Foto:22). Odanın güney cephesinde ağa odasının giriş kapısı yer almakta olup, kapının hemen üst kısmında ufak ebatlı kareye yakın dikdörtgen pencere yer almaktadır (Foto:24-25). Misafirin yoğun olduğu dönemlerde oda sahibi kendine hususi olarak tasarlanmış bu odada kaldığı yapılan sözlü mülakattan öğrenilmiştir. (Davut Yılmaz, Lise Mezun, 72 yaş) Köyün ilk odası olan bu oda kapatıldıktan sonra Kalaycıoğulları, evlerinin bitişiğine ikinci köy odasını inşa ettirmiştir. Ayrıca Kayseri'deki Kalaycıoğlu Mescidini bu sülalenin yaptırdığı yine sözlü mülakatlar ile öğrenilmiştir<sup>3</sup>.

<sup>3</sup> Davut Yılmaz,Lise, 72 yaş. Ardıç Köyü'nde Haziran 2022'de yapılan mülakattan. Davut Yılmaz, lise mezunu ve köy odasını yaptıran Göbeklioğlu Ali'nin 2. kuşak torunudur.





Çizim 3: Odanın Planı



Çizim 4: Ağa Odasının Planı



**Foto 12-13:** Evin Güney Bitişindeki Koridor Ahır Mekânının Giriş Kapısına Ulaşan koridor

**Not:** Köy odası 0 kotu altında kaldığından cephe fotoğrafları bulunmamaktadır.



**Foto 14-15:** Ahırın İç Mekanından Kuzey ve Batı Cepheleri Ahır İçerisinden İnlere Giden Kapı (batı )



**Foto 16:** Odanın Yıkılan Girişi



**Foto 17:** Doğu Cephedeki Pencere Detayı



**Foto 18:** Odanın Güney Cephesi



**Foto 19:** Odanın Gömme Dolap Detayı



**Foto 20:** Odanın Kuzeybatı Köşesindeki Ağa Odasına Giriş



**Foto 21:** Ağa Odasının Kuzey Cephesi



**Foto 22:** Ağa Odasının Batı Cephesi



**Foto 23:** Gömme Dolap Detayı



**Foto 24:** Ağa Odasının Güney Cephesi



**Foto 25:** Ağa Odasına Geçiş Kısımı

### 2.3. Kalaycıoğullarından Hacı Yusuf'un Odası 2

**Yapının Tarihi:** 1940-1950'lere ait

**Yapımı Yeri:** Talas Ardıç Köyü

**İnceleme Tarihi:**26.06.20222

**Oda Sahibi:** Kalaycıoğlu Sülalesi

**Yapının Ustası:** Bilinmiyor

**GPS Koordinatları:** 38.6082, 35.7184

Yapı, Kayseri İlinin Talas ilçesine bağlı Ardıç Köyünde yer almaktadır. Köy odasını yaptıran kişi Kalaycıoğulları'ndan Yusuf olarak bilinmektedir. Diğer oda kapanınca bu oda inşa edilmiştir. Yapı yöre taşından inşa edilmiş ve üst örtüsünde yöreden elde edilen beyaz çam ve ardıç ağaçları kullanılmıştır. Yapının iç ve dış duvarları sıvasızdır. İki oda ve aralık mekânından oluşan yapı (Çizim: 5) içerisinde eskiden ocak, sedirler ahşap dolaplar bulunmaktayken bunlar günümüze gelememiştir. Bu köy odası yazlık ve kışlık odadan oluşmaktadır. Yapının girişi doğudan sağlanmaktadır (Foto:26-27-29). Yazlık oda kareye yakın dikdörtgen planda tasarlanmıştır (Foto:35). Odanın kuzey cephesinde bir adet pencere açıklığı yer almaktadır olup, (Foto:34) bu pencere ile aralık mekanının aydınlatılması sağlanmaktadır (Foto:28). Giriş kapısından sonra dikdörtgen formda tasarlanan aralık mekanına geçiş yapılmaktadır (Foto:30). Aralık kısmının kuzeyinde bir adet pencere, bir adet niş ve bardak koymak için bir ufak ebatlı başka bir niş daha yer almaktadır (Foto:31). Aralık kısmının güneyinde yer alan kapı ile yazlık odaya geçilirken, aralığın giriş aksında yer alan kapıdan kışlık odaya geçiş yapılmaktadır. Yazlık odanın doğusunda bir adet pencere, güneyinde bir adet niş ve gömme dolap yer almaktadır (Foto:32). Odanın doğusunda bir ahşap seki bulunmaktayken günümüzde harap olmuş vaziyettedir (Foto:32). Ahşap sekinin iç kısmı toprak dolgulu, kenarları ahşaptır (Foto: 36). Kışlık odaya geçiş aralık mekanı içerisinde yer alan kapıdan sağlanmaktadır. Kışlık oda da pencere açıklığı bulunmamakla birlikte burada bir adet ocak yer almaktadır. Ocak kuzey cepheye kabayonu taş malzeme ile örülmüş, iç kısmı yarım daire niş şeklindedir (Foto:37-38). Kışlık odanın batı cephesinde dikdörtgen formlu bir adet yüklük yer almaktadır (Foto:39-40). Yüklüğün dolap kapakları günümüze gelememiştir.



(Foto:38). Odanın güney cephesi sağır olarak tasarlanmıştır (Foto:39). Günümüzde harap vaziyette olan odanın üst örtüsü çökmüş, yüklük, gömme dolap, sedir vb oda elemanlarının sadece izleri kalmıştır.



Çizim 5: Yapının Planı



Foto 26: Yapının Genel Görünüşü



Foto 27: Yapının Doğu Cephesi



**Foto 28:** Yapının Kuzey Cephesi



**Foto 29:** Yapının Giriş Kapısı



**Foto 30:** Aralık Mekanı  
Doğu Cephesi



**Foto 31:** Aralık Mekanındaki Pencere ve  
Nişler

\*Yazlık Oda Görünüşleri



**Foto 32:** Doğu Cephedeki Pencere Detayı



**Foto 33:** Yazlık Oda Güney Cephesi



**Foto 34:** Yazlık Oda Kuzey Cephe



**Foto 35:** Yazlık Oda Doğu Cephe ve Güney Cephe Genel Görünüş



**Foto 36:** Ahşap ve Toprak Dolgulu Seki, Oturma Yeri



**Foto 37:** Kışlık Oda Kuzey Cephe



**Foto 38:** Kuzey Cephedeki Yıkık Ocak Detayı



**Foto 39:** Kışlık Oda Batı ve Güney Cephe Görünüşü



**Foto 40:** Batı Cephedeki Yüklük Detayı



## 2.4. Ali Kaa (Kahya) Odası



**Harita 3:** Talas Yazılı/Mengücek Köyü Uydu Görüntüsü

**Yapının Tarihi:** H.1260/M. 1844

**Yapının Yeri:** Talas Yazılı/Mengücek Köyü

**İnceleme Tarihi:** 07.04.2021

**Oda Sahibi:** Verasetçi

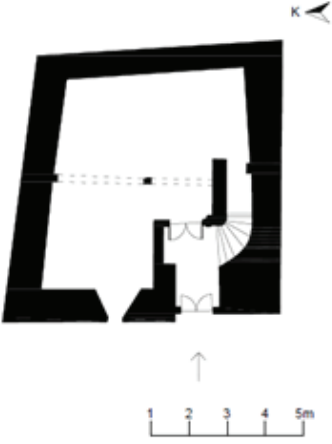
**Yapının Ustası:** Bilinmiyor

**GPS Koordinatları:** 38,6303, 35.7068

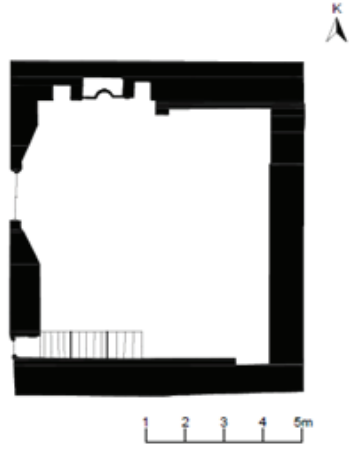
Yapı, Kayseri İlinin Talas ilçesine bağlı Yazılı (Mengücek) köyünde yer almaktadır (Harita: 3). Köy odasını yaptıran kişi Mengücekli Ali Kaa'dır. Odayı inşa eden ustalar bilinmemektedir. Yapı yöre taşından inşa edilmiş ve üst örtüsünde yöreden elde edilen ardıç ağaçları kullanılmıştır. Yapının iç ve dış duvarları sıvasız olarak inşa edilmişken, günümüzde orijinalliği tamamen değişen yapının iç ve dış duvarları çimento ile sıvalıdır. İki katlı olarak inşa edilen yapı, tek oda aralık ve ahır mekânlarından oluşmaktadır (Çizim:5-6). Yapının giriş kapısı dikdörtgen formlu, ahşap kanatlı olarak tasarlanmışken günümüzde demir kapı ile değiştirilmiştir (Foto:43). Yapının kapısının üst kısmında mermer bir kitabe yer almaktadır. Bu kitabe sonradan eklenmiş olup, yapının bir dönem huzurevi olarak kullanıldığını belirtmektedir (Foto:42).Kitabe üzerinde “ KARAOSMA-

NOĞULLARINDAN MEHMET KAHYA EVLATLARI VE TORUNLARININ YARDIMLAŞMA VE KALKINMA VAKFİYESİDİR. 1.4. 1987 KÖYLÜLERE HİZMETİDİR. HUZUREVİ VE 5. SINIFLARDAN AHLAK SAHİBİ ÇOCUKLARI SON TAHSİLİNE KADAR OKUTMAK.” yazısı yer almaktadır (Foto:42).

Yapının girişi batı cephede yer almaktadır (Foto:43). Kapıdan girer girmez aralık mekanı yer almakta olup, aralığın güneydoğusunda yer alan merdiven ile üst kattaki odaya çıkılmaktadır (Foto:44-46). Aralığın üst örtüsü orijinal olup, hezen ile örtülmüştür (Foto:47). Aralığın doğusunda yer alan kapıdan ahır mekânına geçiş yapılmaktadır (Foto:45). Günümüzde ahırda orijinalliğini kaybetmiştir. Ahır dikdörtgen planda tasarlanmıştır. Ahırın batı cephesinde bir adet pencere yer almaktadır (Foto:48-50). Ahırın kuzey cephesi ile güney cephesi sağır olarak tasarlanmıştır (Foto:49-51). İkinci katta yer alan odanın kuzey cephesindeki taş ocak günümüze sağlam bir vaziyette gelebilmiş olsa da üzeri ne yazık ki çimento ile sıvanarak asli halinden çok şey kaybetmiştir. Oda dikdörtgen planda tasarlanmış olup, batı cephede bir adet penceresi bulunmaktadır. Bu pencere günümüzde genişletilerek orijinalliğini kaybetmiştir (Foto:52). Yapının batı cephesinde bu kata çıkılan merdivenler bulunmaktadır. Yenilemelerden sonra oda içerisine beton kolonlar yerleştirilmiştir (Foto:53). Odanın doğu cephesi sağır olarak tasarlanmış (Foto:54), kuzey cephesinde bir adet taş ocak, (Foto:56) ocağın her iki yanında da kareye yakın dikdörtgen gömme dolap nişleri yer almaktadır (Foto:55). Bu dolapların ahşap kapakları günümüze kadar gelememiştir. Doğu taraftaki dolabın ahşap çerçevesi üzerinde kazıma tekniği ile 1260 tarihi kazınmıştır (Foto:41). Bu yapının ilk inşa edildiği döneme ait olmalıdır. Yapı içerisinde eskiden ahşap sedirler ve ahşap dolaplar bulunmaktayken bu unsurlar günümüze gelememiştir.



Çizim 5: Altı Kat Planı



Çizim 6: Üst Kat Planı



Foto 41: Gömme Dolabın Ahşap Çerçevesi Üzerindeki Tarih



**Foto 42:** Batı Cephede Yer Alan Mermer Kitabe



**Foto 43:** Yapının Batısında Yer Alan Giriş Kapısı Odanın Aralık Mekanı ve Ahır Birimine Giriş

\*Köy odasının üç cephesinde evler olması sebebiyle üç cephesi ve ön giriş cephesinde dar sokak olmasından kaynaklı sağlıklı fotoğraf çekimi gerçekleştirilememiştir.



**Foto 44:** Güneydoğu Bitişikteki Merdivenler



**Foto 45:** Ahıra Giriş Kapısı





**Foto 46:** Odadan Aralık Mekânına İniş Merdivenleri



**Foto 47:** Aralığın Orijinal Hezen Üst Örtüsü

\*Odanın Ahırının İç Görünüşleri



**Foto 48:** Ahır Mekânı Batı Cephe



**Foto 49:** Kuzey Cephe



**Foto 50:** Batı Cephedeki Pencere Detayı



**Foto 51:** Güney Cephe Detayı

\*Odanın İç Mekan Görüntüleri



**Foto 52:** Odanın Batı Cephesi



**Foto 53:** Batı ve Güney Cephesi Genel Görünüş



**Foto 54:** Doğu Cephe



**Foto 55:** Kuzey Cephe



**Foto 56:** Ocak Detayı

## 2.5. Hacı Mehmet Ağanın Odası



**Harita 4:** Bünyan Akçatı Köyü

**Yapının Tarihi:** 1910-1920

**Yapının Yeri:** Bünyan Akçatı Köyü

**İnceleme Tarihi:** 26.06.2022

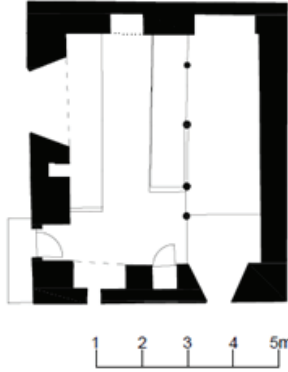
**Oda Sahibi:** Verasetçi

**Yapının Ustası:** Bilinmiyor

**GPS Koordinatları:** 38,67961, 36.0093

Yapı, Kayseri İlinin Bünyan İlçesine bağlı Akçatı köyünde yer almaktadır (Harita:4). Köy odasını yaptıran kişi Mehmet Ağa olarak tanınan kişidir. Odayı inşa eden ustalar bilinmemektedir. Yapı yöre taşından inşa edilmiş ve üst örtüsünde ardıc ağaçları kullanılmıştır. Yapının iç ve dış duvarları sıvalı olarak inşa edilmiş günümüzde sıvası yenilenmiştir. Yapı eğimli bir araziye inşa edilmiştir. Oda bir subasmanı üzerine oturan yapının giriş kapısına 10 basamaklı merdiven ile çıkılmaktadır. Yapı tek katlı ve tek odadan meydana gelmektedir (Çizim:7). Yapının girişi doğu cephede yer almaktadır (Foto:57). Kuzey cephede bir adet pencere açıklığı bulunmaktadır (Foto:58). Eskiden mevcut olan ahşap

kapısı yenilenerek demir kapı takılmıştır. Oda dikdörtgen planda tasarlanmış olup mum sekili oda grubuna girmektedir. Oda içerisinde doğu cephede bir adet pencere açıklığı (Foto:65) ve bir adet gömme dolap (Foto:61), güney cephede ocak ve yüklük (Foto:59-63-66), batı cephede duvar boyunca ahşap mum seki (Foto:60-62), kuzey cephede bir adet pencere açıklığı, bir adet dolap ve bir adet niş ve tahtalık mevcuttur (Foto:60-64). Niş günümüzde lavaboya dönüştürülmüştür (Foto:67). Oda içerisinde oturma sekileri ocak önünden başlayarak kapı başlangıcına kadar güney-kuzey doğrultuda uzanmaktadır (Foto: 68). Burası daha yaşlı kişileri oturduğu alandır. Oturma yerlerinin hemen arkasında yer alan mum seki de de yaşı daha küçük olan gençler ve çocuklar otururlardı. Mumsekinin kuzey ucunda yer alan tahtalık kısmında da oda içerisinde yaşı en küçük olan kişi oturtularak odaya gelen misafirlere hizmet etmesi sağlanırdı.



Çizim 7: Yapının planı



Foto 57: Doğu ve Kuzey Cephe



Foto 58: Kuzey Cephe





**Foto 59:** Güney Cephe



**Foto 60:** Kuzey Cephe



**Foto 61:** Doğu Cephe



**Foto 62:** Mum seki /Nimseki



**Foto 63:** Ocak



**Foto 64:** Tahtalık



**Foto 65:** Doğu Cephedeki Dolap Detayı



**Foto 66:** Kuzey Cephedeki Dolap Detayı



**Foto 67:** Kuzey Cepheki Niş/Lavabo



**Foto 68:** Ocak Önünde Yer Alan Oturma Sekileri



**Foto 69:** Oturma yerlerinden ahşap direklerle ayrılmış mumseki

## 2.6. Ahmet Kaa Odası (Büyük Oda)



**Harita 5:** Tomarza İncili Köyü Uydu Görüntüsü

**Yapının Tarihi:** H. 1312/ M.1904

**Yapının Yeri:** Tomarza İncili Köyü

**İnceleme Tarihi:** 26.06.2022

**Oda Sahibi:** Verasetçi

**Yapının Ustası:** Bilinmiyor

**GPS Koordinatları:** 38,5321, 36.7699

Yapı, Kayseri İlinin Tomarza İlçesine bağlı İncili köyünde yer almaktadır (Harita:5). Köy odasını yaptıran kişi Ahmet Kaa olarak tanınan kişidir. Odayı inşa eden ustalar bilinmemektedir. Yapı yöre taşından inşa edilmiş ve üst örtüsünde ardıç ağaçları kullanılmıştır. Yapının iç ve dış duvarları sıvalı olarak inşa edilmiş günümüzde sıvası yenilenmiştir. Yapı eğimli bir araziye inşa edilmiştir. Oda bir subasmanı üzerine oturan yapının giriş kapısına merdivenler ile çıkılmaktadır (Foto:71-72). Yapı iki katlı ve bir oda bir aralık bölümünden meydana gelmektedir(Çizim:8). Yapının girişi güney cephede yer almaktadır (Foto:71). Odanın alt katında ahır bulunmaktadır. Günümüzde bu ahırın kapısı ne yazık ki açılmamıştır (Foto: 73-74). Yapının ikinci katında aralık ve yazlık kışık odalar bulunmaktadır. Aralık

kısmına güneyde yer alan dikdörtgen formlu ahşap kapı ile giriş yapılmaktadır (Foto:75-76). Giriş kapısı önüne yer alan yuvarlak kemerli ve sütunlu giriş sonradan yapıya eklenmiştir. Aralık mekânının kuzey cephesinde çağ bulunmaktadır. Günümüzde bu kısma lavabo eklenmiştir. Aralık mekanının doğusunda yer alan ahşap kapı ile oda mekanına geçiş yapılmaktadır (Foto: 77-78). Oda içerisinde güney cephede bir adet (Foto:79-80), doğu cephede bir adet olmak üzere iki adet pencere açıklığı mevcuttur. Güney cephede iki adet gömme dolap ve mihrap nişi bulunmaktadır (Foto:84). Mihrap nişi mumsekinin bulunduğu yere yapılmıştır. Kuzey cephede bir adet taş ocak iki adet gömme dolap yer almaktadır (Foto: 81-82). Batı yönde yer alan kapıdan ilk inşa edilen oda mekânına girilmektedir. Kuzey cephede ocak ve gömme dolaplar bulunmaktadır (Foto: 81-82). Batı duvar sağır olarak tasarlanmış olup, buradaki ahşap çıtalar üzerine ahşaptan tasarlanan bardaklık yapılmıştır (Foto:83). Güney cephede bir adet pencere, bir adet mihrap nişi bulunmaktadır (Foto:84). Doğu cephesinde bir adet pencere mevcuttur. Odanın aydınlatılması bu pencereler ile sağlanmaktadır. Pencereler içe doğru şevli olarak tasarlanmıştır. Pencerelerin tavan kısmı ahşap malzeme ile kaplanmış olup, üzerleri ahşap çıtalar ve baklava dilimi ile hareketlendirilmiştir (Foto:87). Oturma yerleri ocak önünden başlayarak kuzey güney doğrultuda uzanmaktadır. Bu oturma sekilerin kenarları raf şeklinde tasarlanmıştır (Foto:86). Ocağın doğu tarafında oturma yerinin arkasında yüksekçe bir yer daha tasarlanmıştır. Burası ağanın oturduğu ve yatağının serildiği yerdir. Odanın güney cephesinde mihrap aksı doğrultusunda doğu duvar boyunca uzanan mumseki yer almaktadır. Mumseki oturma yerlerinden yüksekçe tasarlanmış ve iki adet ahşap direk ile oturma yerlerinden ayrılmıştır. Mumseki namaz kılmak için ayrılmış, namaz kılınmadığı vakitler de de gençlerin oturma mekânı için tasarlanmıştır.

Odaya sonradan eklenen yazlık oda bulunmaktadır. Bu odaya geçiş aralık mekanının batı cephesinde yer alan kapı ile sağlanmaktadır (Foto:89). Oda dikdörtgen planda tasarlanmış olup, doğu cephesinde ve güney birer adet penceresi bulunmaktadır (Foto:90-92). Odanı kuzey cephesinde bir adet ahşap gömme dolap yer almaktadır (Foto:91). Oda içerisinde güney ve doğu cepheyi dolanan ahşap oturma sedirleri yer almaktadır. Bu köy odası günümüzde halen aktif olarak kullanılmakta olup, bayramlarda ve cenazelerde halkın kullanımına açılmaktadır.





**Çizim 8:** Yapının planı



**Foto 70:** Pencerenin Ahşap Yüzeyindeki Tarih



**Foto 71:** Yapının Genel Görünüşü



**Foto 72:** Yapının Güney Cephesi



**Foto 73:** Yapının Ahır Bölümü



**Foto 74:** Yapının Ahır Bölümü



**Foto 75:** Yapının Güney Cephesinde Yer Alan Giriş Kapısı



**Foto 76:** Yapının Aralık Mekanı



**Foto 77-78:** Oda Giriş Kapısı



**Foto 79:** Odanın Güney Cephesi



**Foto 80:** Odanın Güney ve Batı Cephesi



**Foto 81:** Odanın Kuzey Cephesi



**Foto 82:** Ocağın Detayı



**Foto 83:** Batıdaki Bardaklık  
Detayı



**Foto 84:** Güneydeki Mihrap  
Detayı



**Foto 85:** Pencere Detayı



**Foto 86:** Oturma Sekisindeki Raf Detayı



**Foto 87:** Pencere Tavanı Detayı



**Foto 88:** Giriş Kapısı





**Foto 89:** Batı Cephesi



**Foto 90:** DoĐu Cephesi



**Foto 91:** Kuzey Cephe



**Foto 92:** GÜney ve DoĐu cephe

## Değerlendirme ve Sonuç

Kayseri İli Talas, Bünyan ve Tomarza İlçelerine bağlı Ardıç, Mengücek, Akçatı ve İncili Köylerinde yapılan alan araştırması sonucunda, inşa malzemesi olarak dört yapı da da yöresel bir taş türü kullanılmıştır. Sivas İlbeyli beldesinde bulunan Ümmet Ağa odası, Hocanın Odası, Veli Ağanın Odasında da yöresel taş kullanılması bakımından benzerlik göstermektedir (Bulut, 2017: 20-23-26). Dolap, sedir, tavan gibi unsurlarda ise ağaç malzeme kullanımı ile karşılaşılmaktadır. Yozgat’ın Yukarıyahyasaray Köyü’ndeki Halil İbrahim Açıkürek odası, Mustafa Aktalan Odası, Yusuf Kaa Odası inşa malzemesi olarak benzer özellik göstermektedir (Sağiroğlu Arslan&Bağbaşı, 2022: 1050-1057). Ayrıca Nevşehir-Gülşehir’de yer alan Gümüşkent köy odasında da yöresel malzeme kullanılmış olup, bu köy odaları ile benzerlik göstermektedir (Tay, 2018; 245). Ocak kısımlarında da taş malzeme kullanıldığı görülmektedir. Ağaç cinsi olarak ta daha çok yörede bulunan çam ve ardıç ağacı tercih edilmiştir. Ağaçlar boyasız ve verniksiz olarak kullanılırken, mancusun taşı dış ve iç cephe duvarlarının oluşumunda sıvasız olarak karşımıza çıkar. Yalnızca iki adet sağlam olarak günümüze gelen köy odasında sonradan taş duvarların sıvandığı görülmektedir. Araştırmada incelenen köy odaları plan tipi açısından değerlendirildiğinde tek katlı dikdörtgen planlı, tek oda ve ahır birimlerinden oluşan tipin incelenen odalar arasında en yaygın tip olduğu tespit edilmiştir. (Bünyan Akçatı, Talas Ardıç Köyündeki Kalaycıoğlu Yusuf’un 1 Nolu odası ve Göbeklioğlu Ali odası) Plan tipi olarak ikinci en yaygın tip ise, iki katlı dikdörtgen planlı, bir oda, bir aralık bir ahırdan oluşmaktadır. (Talas Mengücek Köyü ve Tomarza İncili Köyü) Ayrıca Ardıç köyü Kalaycıoğlu Yusuf’un 2 nolu odası da tek katlı, iki oda bir aralık mekanlarından meydana gelerek üçüncü plan tipini oluşturmaktadır. Sivas İlbeyli beldesinde yer alan, Ümmet Ağa odası, Hocanın Odası, Veli Ağanın Odası bu plan tipinde inşa edilen köy odalarına örneklerdir (Bulut, 2017: 20-23-26). Korkuteli-Akyar köyünde yer alan Galip Günal Odası, Memiş Hocanın Odası ve Tevfik Uysal odası, Yozgat Çayıralan’a bağlı Yukarıyahyasaray Köyü’ndeki Halil İbrahim Açıkürek odası, Mustafa Aktalan Odası, Yusuf Kaa Odası bir aralık bir oda mekanlarından meydana gelen köy odalarıdır (Tay,2019: 602-608).

Araştırmada incelenen köy odalarından üç adedinde inşa tarihine rastlanmıştır. Bu tarihlerden en erken olanı, H.1260/M. 1844 iken, en geç

tarihli olanı da H.1312/M. 1904 yılına aittir. Üzerinde herhangi bir inşa kitabesi veya tarihe rastlanılmayan köy odalarının inşa tarihleri oda sahipleri tarafından yapılan sözlü mülakatlar ile öğrenilmiştir. Alınan bilgilere göre en erken tarihli yapı 1800'lere ait, en geç tarihli oda ise 1950'li yıllar ait olduğu bilgisine ulaşılmıştır. Yapıların dış cepheleri sade bir görünüm sunarken, iç mekanları daha özenli olarak tasarlanmışlardır. Özellikle iç dekorasyonda; genelde kuzey cephede yer alan yaşmaklı taş ocaklar dikkat çekici mimari elemanlardır. Araştırmada incelenen köy odalarının beş adedinde ocağa rastlanmıştır. Ayrıca ocakların etrafında taş nişler ve gömme dolaplar yer almaktadır. Ağaç malzemenin kapı, dolap kapakları gibi unsurlarda yoğunlaştığı görülür ve bu mimari elemanlarda kendini gösteren özenli ağaç işçiliği dikkat çekicidir. İncelenen köy odalarında tavanlar ağaç malzeme ile (ardıç ağacından hezen tekniği ile) kaplanmış olup, yapılarda tavan göbeğine rastlanılmamıştır. Konya Gökyurt Köyü'nde yer alan Yavaşların Odası, Zümbüllü Odası, Orta Mahalle Mescidi Odasının üst örtüleri hezen olup, Kayseri köy odaları ile benzerlik göstermektedir (Bozkurt, 2016: 203-206). Odalar içerisinde süslemeye çok fazla yer verilmemiş olup, İncili köyündeki Büyük odanın pencere tavanlarında kazıma tekniğinde yapılmış geometrik süslemelere rastlanılmıştır. Odaların içerisinde oturma yerleri ahşap malzemedен tasarlanmış olup, iki adet odada mumseki yer almaktadır. Mumseki oturma yerlerinden ahşap direklerle ayrılmıştır.

Geçmişten günümüze köy odaları Anadolu coğrafyasında hemen hemen her köyde misafir etmek, konaklamak ve toplanmak amacıyla inşa ettirilen önemli yapılar olmuşlardır. Yapılan çalışmalar kapsamında günümüzde köy odasının var olup olmadığını tespit etmek amacıyla arazi çalışması yapılan köylerde "Köy odaları eskide kaldı, artık yıkıldı, boşaltıldı" gibi cümlelerle sıkça karşılaşmıştır. Anadolu geleneği, göreneği ve sözlü kültürünün en yoğun olarak yaşatıldığı bu yapıların günümüzde terk edilmesi bu yapıların zamana yenik düşmesine, unutulmasına ve hatta yıkılarak yok olmasına neden olmuştur. Bu yapıların yıkılması ve yok olması gelecek nesillerin bu kültürden mahrum kalması anlamına gelmektedir. Halen ayakta olan köy odalarının envanterlenmesi korunmaya alınması, bu yapıların gelecek kuşaklara tanıtılması ve önemli bir Türk kültür geleneğini olan köy odalarının yaşatılması tek temennimizdir.



## KAYNAKÇA

Aksakal, Erdi (2019). “Türk Kültüründe Eril Mekan Örneği:Köy Odaları” Folklor/Edebiyat Dergisi, C:25,S:98.

Bozkurt, Tolga (2016). “Konya-Gökyurt (Kilistra) Köy Odaları, Milli Folklor, Ankara. Yıl: 28, S. 109.

Büyükcanga, Mehmet (1999). “Osmanlı Döneminden Günümüze Kadar Devam Eden Konya İli Kadınhanı İlçesi Meydanlı Köyünde Bulunan Köy Odaları”, *Uluslar arası, Kuruluşun 700. Yıl Dönümünde Bütün Yönleriyle Osmanlı Devleti Kongresi*, 07-09 Nisan 1999, Konya: Selçuk Üniversitesi Basımevi. s.719-724.

Er, Tülay (1988). *Simav İlçesi ve Çevresi Yaren Teşkilatı*, Ankara: Kültür ve Turizm Bakanlığı Milli Folklor Araştırma Dairesi Yayınları.

Gürsoy, Elif (2018). *Uşak Köy Odaları* İzmir: Ege Üniversitesi Rektörlüğü Basımevi Müdürlüğü.

Karpuz, Haşim (2013). “İç Anadolu Bölgesi Köy Odaları”, *XVI. Ortaçağ-Türk Dönemi Kazıları ve Sanat Tarihi Araştırmaları Sempozyumu Bildirileri, 18-20 Ekim 2012*, Sivas: Cumhuriyet Üniversitesi Yayınları.

Karpuz, Haşim (2021). *Anadolu Köy Odalarından Örnekler*, Ankara, Atatürk Kültür Merkezi Başkanlığı Yayınları.

Şentürk, Levent(2017). “Eril Kente Dönüş”, *Cins Cins Mekan*, İstanbul, s. 36-62.

Tay, Lokman (2018). “Gülşehir-Gümüşkent Köy Odası”, *III. Akdeniz Sanat Sempozyumu* (24-25 Nisan 2018), Antalya: Akdeniz Üniversitesi Yayınları.

Tay, Lokman (2019). “Korkuteli-Akyar Köy Odaları”, *Antalya Kitabı Antalya’da Türk-İslam Medeniyetlerinin İzleri*, Konya.

Ülkü, Candan (2012). “Çiftlikköy Köy Odası Resimleri” Uluslararası Katılımlı XV. Ortaçağ ve Türk Dönemi Kazıları ve Sanat Tarihi Araştırmaları Sempozyumu, Eskişehir.