

BALATLAR ÖRNEĞİ IŞIĞINDA TARİHSEL SÜREÇTE EVLİLİK HATIRASI OLARAK YAPILAN OBJELERE GENEL BİR BAKIŞ

Gülgün KÖROĞLU¹ ♦ Deniz DEMİR²

Özet

Evlilik, insanlar için bir nevi yaşamda yeni bir boyuta geçmek demektir. Tarih boyunca insanlar, evliliklerini gerek anılaşırma gerek duyurma, gerekse belgeleme ve ölümsüzleştirme kaygısıyla çeşitli malzemelerle görsel ifade biçimini kullanarak çeşitli objeler yapmışlardır. Bunun sonucunda sanat eseri olarak nitelendirilen bir takım eşyalar ortaya çıkmıştır. Bu objeler/eşyalar arasında sayılabilecek eserlerden takıların ağırlıkta olduğu görülmektedir. Çalışma kapsamında ele alınan porselen tabak parçası, bu anlamda dikkat çekici bir grubun temsilcisi sayılmakla beraber Rum-Ortodoks mezar buluntusu olarak ele geçirilmesi bakımından da ayrıca dikkat çekmektedir. Aslında tarih boyunca karı kocanın, yan yana çeşitli objeler üzerine resmedildiği, bugüne kadar ulaşan örneklerden izlenebilmektedir. Yunan ve Roma mitolojisinde tanrı ve tanrıçaların, soyluların, Mısır, Roma, Bizans ve Avrupa görsel sanatlarında evli çiftlerin ve aşıkların birlikte tasvir edildiği sıklıkla görülebilmektedir.

Bu bildiride tarihsel süreçte bu anlamda yapılmış olan sanat eserlerine genel olarak değinildikten sonra yukarıda da bahsi geçen Sinop il merkezinde gerçekleştirilen Balatlar kazısında bulunmuş bir porselen tabak parçasına odaklanılacaktır. Bu bağlamda İsveç Kralı I. Oscar (Joseph François Oscar Bernadotte)'ın yaşamına değinilip, evliliğe geçiş sürecine göz atılacak, bunun sonucunda eşi ile portrelerinin serigrafisi/transfer tekniği ile

¹ Prof. Dr. Mimar Sinan Güzel Sanatlar Üniversitesi Fen-Edebiyat Fakültesi Sanat Tarihi Bölümü Öğretim Üyesi, gulgun.koroglu@msgsu.edu.tr orcid.org/0000-0002-6369-659X

² Öğr. Gör, Ankara Hacı Bayram Veli Üniversitesi Güzel Sanatlar Fakültesi Temel Sanat Bilimleri Bölümü, deniz.demir@hbv.edu.tr orcid.org/0000-0002-2359-3932

yapılmış olan porselen takımları zerinde durulacak ve tespit edilen benzer rnekler ile de karşılařtırmalar yapılacaktır.

Anahtar kelimeler: Balatlar, porselen, evlilik, mezar buluntusu, hatıra.

AN EXAMINATION ON THE OBJECTS MADE FOR MARRIAGE MEMORY IN THE HISTORICAL PROCESS IN THE LIGHT OF THE EXAMPLE OF BALATLAR

Abstract

Marriage is a kind of transition to a new dimension in life for people. Throughout history, people have made various objects using the form of visual expression with various materials with the concern of commemorating, publicizing, documenting and immortalizing their marriages. As a result of this, a number of items have appeared that are characterized as works of art. Of the works of art that can be considered among these objects / items, it seems that jewelry predominates. In this regard, the porcelain plate piece addressed in the study is deemed to be the representative of a noteworthy group, and it also attracts attention due to its capture as a Greek-Orthodox tomb find. In fact, it can be traced from the examples that have reached today, where husband and wife have been depicted on various objects side by side throughout history. In Greek and Roman mythology, it can often be seen that gods and goddesses, nobles, married couples and lovers are depicted together in Egyptian, Roman, Byzantine and European visual arts.

After mentioning the works of art made in this sense in the historical process in general in this study, the focus will be on a piece of porcelain plate found during the Balatlar excavation carried out in the Sinop city center mentioned above. In this context, the life of Swedish King Oscar I (Joseph François Oscar Bernadotte) will be discussed and his transition to marriage will be examined, as a result, porcelain sets made with the transfer/silkscreen technique of his portraits with his wife will be highlighted and comparisons will be made with similar examples.

Keywords: Balatlar, porcelain, marriage, tomb find, memory.

Kadın ve erkeğin gelenekler uyarınca birlikteliklerini toplum önünde hukuki ve dini bir yetkili huzurunda resmileştirmesine evlilik denilmektedir. Hem toplum, hem de dinler evliliği her zaman yüceltmıştır. Tarih boyunca çiftler birlikteliklerini belgeleme, duyurma, anılaşırma ve ölüm-süzleştirme kaygısıyla görsel ve yazılı ifade biçimleri kullanarak heykel, kabartma, seramik ve en çok da takılar üzerine kendilerini tasvir ettirerek kalıcı hale getirmişlerdir. Bunun sonucunda sanat eseri olarak nitelendirilen objeler/eşyalar ortaya çıkmıştır. Bu objeler/eşyalar arasında Roma döneminden itibaren en yaygın olanı evlilik yüzükleri yani alyanslardır³ (Foto. 1-2).



Foto.1: Bizans dönemine (6-7. yüzyıl) ait evlilik yüzüğü
(<https://www.metmuseum.org/art/collection/search/661703>)

Çalışma kapsamında ele aldığımız porselen tabak parçası, bu anlamda dikkat çekici bir grubun temsilcisi sayılmakla beraber Rum-Ortodoks mezar buluntusu olarak ele geçirilmesi bakımından da ayrıca dikkat çekicidir. Aslında tarih boyunca karı-kocanın, yan yana çeşitli objeler üzerine betimlendiği, bugüne kadar ulaşan örneklerden izlenebilir. Yunan ve Roma mitolojisinde tanrı ve tanrıçaların, soyluların, Mısır, Roma, Bizans ve Avrupa görsel sanatlarında evli çiftler ve aşıkların birlikte tasvir edildiği sıklıkla görülebilir (Foto.2-3).

³ Detaylı bilgi için bkz. Kalkınoğlu (Koroğlu), Gülgün (1988). "Bizans'ta Düğün Törenleri", *Sanat Tarihi Araştırmaları Dergisi* 1/3, s. 51-56; Koroğlu, Gülgün (2000), "Bizans Kuyumculuğu", *P Sanat Kültür Antika Dergisi* 17, s. 28-41; Koroğlu, Gülgün (2007), "Bizans Gelin Takıları", *P Dünya Sanatı Dergisi* 43, s. 36-45. Koroğlu, Gülgün (2018), «Geç Roma-Doğu Roma Dönemi Evlilik Takıları Üzerindeki Tasvirlerin İkonografisi», *Arkeoloji, Tarih ve Epigrafi'nin Arasında Prof.Dr. Vedat Çelgin'in 68. Doğum Günü*, Editörler Murat Arslan –Ferit Baz, Arkeoloji ve Sanat Yayınları, İstanbul, 535-547.



Foto. 2: Zeugma Okeanos ve
Tethys mozaiği.
([https://tr.wikipedia.org/wiki/
Dosya:Okeanos_ve_Tethys.jpg](https://tr.wikipedia.org/wiki/Dosya:Okeanos_ve_Tethys.jpg))



Foto.3: Zeus ve Hera heykeli.
([https://walkswithin.com/2020/01/
the-sacred-marriage/](https://walkswithin.com/2020/01/the-sacred-marriage/))

Bu bildiride tarihsel süreçte bu anlamda yapılmış olan sanat eserlerine genel olarak değinildikten sonra yukarıda da bahsi geçen Sinop kent merkezindeki Balatlar Kilisesi kazısında bulunmuş bir porselen tabak parçasına odaklanılacaktır (Foto.3). Bu bağlamda İsveç Kralı I. Oscar'ın (Joseph François Oscar Bernadotte) yaşamına ve evlilik sürecine göz atılacak, eşi ile birlikte serigrafi/ transfer tekniğinde yapılmış portrelerinin yer aldığı porselen takımlar üzerinde durulacak ve tespit edilen benzer örnekler ile karşılaştırmalar yapılacaktır.



Foto.3: Kral I. Oscar'ın tasvirinin yer aldığı Balatlar porselen tabak parçası, 2018 yılı buluntusu.

Tarih boyunca neredeyse her dönemde karı-koca ve aşıkların çeşitli şekillerde seramik, çini ve porselen yüzeylerine işlendiği görülür. Evli çiftlerin yan yana tasvirlerinin yanı sıra evlilik törenlerinin de betimlendiği örnekler az değildir. Örneğin Hititlerden kalan İnandık ve Bitik Vazoları verilebilir⁴ (Foto.4-5). İnandık Vazosu'nda evlilik tören ve gelenekleri aşama aşama işlenmiştir. Bitik Vazosu'nda ise 'Kutsal Evlenme Sahnesi' araştırma konumuz açısından önem taşır. Yunan, Etrüsk ve Roma lahit ve stellerinde de evli çiftlerin tasvirleriyle sıklıkla görülmektedir.



Foto.4: İnandık Vazosu.



Foto.5: Bitik Vazosu.

Roma döneminde yeni evlenen çiftler için yapılmış, erotik sahneli zıfak kandilleri de evlilik hediyesi/hatırası kapsamında değerlendirilebilir (Foto.6). Yine bu dönemde, üzerinde evli çiftlerin tasvirlerinin yer aldığı özellikle Roma'da Yahudi ustalar tarafından sandviç yöntemiyle, iki cam tabakası arasına altın folyolardan kesilerek yerleştirilmiş cam kaplar evlilik töreni ve evlilik yıl dönümü hediyesi olarak yapılmıştır (Doğer, 2011: 54) (Foto.7).

⁴ Detaylı bilgi için bkz. Ekrem Akurgal, *Anadolu Kültür Tarihi*, TÜBİTAK Popüler Bilim Kitapları Phoenix Yayınevi, Ankara, 2005, s. 131-134.

çanaklardaki dans eden ya da birlikte tasvir edilmiş kadın ve erkek figürleri vardır. Batılı tarzda saçları ve giysileri olan çiftler birbirlerine neredeyse yapışık olarak eğlenirken ya da içki içerken düğün eğlencesi içinde gösterilmişlerdir (Foto.10-11).



Foto. 10-11: Çift tasvirlerinin görüldüğü Kıbrıs üretimi (14-15. yüzyıl) seramikler (Doğar, 2011: 54-55)

Sadece Hristiyan kültürün egemen olduğu topraklarda değil İslam dünyasında da minyatürler, alçı kabartma, diğer sanat eserleri ve bilhassa da seramikler üzerinde figüratif tasvirler yer verilmiştir. Büyük Selçuklu ve Anadolu Selçukluları dönemlerinden günümüze ulaşan sanat eserleri üzerinde genellikle iki sevgili karşı karşıya oturur ve birbirine bakar vaziyette betimlenmişlerdir (Öney, 1983: 34, 111, 112; Öney, 2004: 76; Öney, 2008: 68-69) (Foto.12).



Foto.12: Washington D. C. Freer Gallery of Art'da bulunan Büyük Selçuklu dönemi minai teknikli seramik kap (Öney, 2008: 68).

Yine bu dönemde çiftlerin karşılıklı oturur vaziyette tasvirinin ötesinde ilginç bir çini örneğinde ise çiftin yorgan altında birlikte birbirlerine sarılmış olarak yatar vaziyette gösterildiği, ölçülü bir cinselliğin yansıtıldığı sahne dikkate değer nadir bir örnektir (Öney, 2008: 75) (Foto. 13).



Foto. 13: Beyşehir Kubadabad çini örneği (Öney, 2008: 75)

Eşlerin/çiftlerin birbirine sarılır vaziyette tasvir edildiği bir farklı örnek de Harput Kalesi kazılarında gün ışığına çıkarılmıştır (Aytaç, 2022).

Bu eserler üretildikleri dönemi ve içinde bulunulan inanç sistemini de açık bir şekilde yansıtmaktadır. Bazen kimlikleri belirsiz kişiler tasvir edilirken bazen de tarihte yaşamış, dini ve edebi metinlerde bahsi geçen kişilerin de tasvir edildikleri görülmektedir. Firdevsi Şehnamesi'nde geçen metinden esinlenerek işlenen Sapinud'un Gelin Alayı sahnesi, Selçuklu dönemine ait Washington D. C. Freer Gallery of Art'da yer alan bir seramik eserde görülmektedir (Öney, 2008: 70) (Foto.14). Bu eserin bir benzeri de Kayseri Selçuklu Uygarlıkları Müzesi'ndedir⁵.



Foto. 14: Sapinud'un Gelin Alayı sahnesinin görüldüğü seramik eser
(Öney, 2008: 70)

⁵ <http://www.selcuklumuzesi.com/ustmenu.asp?id=2&sid=2>

Yine konusunu Şehname'den alan bir aşk hikâyesinin ana karakterleri Bijan ve Manijeh'in birlikte de tasvir edildiği 12. yüzyıla ait bir eser de bugün Washington D.C. Freer Galeri'dedir⁶ (Foto.15). Osmanlı dönemine ait seramik eserlerde de çift tasvirleri çeşitli şekillerde görülebilmektedir⁷ (Foto.16).



Foto.15: Washington D.C. Freer Galery'de bulunan kadeh.
(https://www.wikiwand.com/en/Mina'i_ware)



Foto.16: Osmanlı dönemi tabağında bahçede eğlenen çift tasviri (<https://tarihdergi.com/mu%CC%88this-bir-c%CC%A7ini-koleksiyonu/>)

⁶ <http://www.brilliantpearl.ir/en/2017/05/31/bijan-manijeh-one-of-the-persian-love-stories-in-shahnameh/>

⁷ Benzer örneği için bkz. Eda Demir-Tosunoğlu-Olcay Bortav, "Osmanlı Dönemi İnsan Figürlü Çini Tasvirlerinde Baş Süslemeleri", Atatürk Üniversitesi Güzel Sanatlar Fakültesi Dergisi, 2021, s. 347.

Porselen eserlere bakıldığında ise evlilik teması açısından değerlendirilebilecek çeyiz hediyesi olarak üretilen eşyalar dikkati çekmektedir. Çin porselenleri arasında evlilik vazosu, evlilik lambası, fincan takımları, düğün feneri vs. gibi çeşitli anlamlar ifade eden ve çeşitli işlevsel özelliklere sahip objeler yapılmıştır (Yılmaz, 2008: 101-10; Cengiz, 2019:7-43) (Foto. 17, 18, 19).

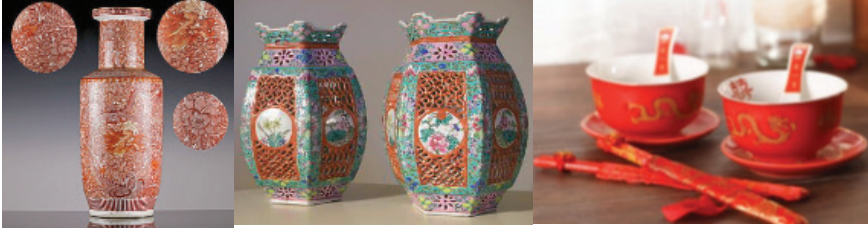


Foto. 17-18-19: Evlilik ve çeyiz ilişkili çeşitli Çin porselenleri (Cengiz, 2019: 10, 11, 14).

Benzerlerinden farklı olarak Kutani Shungab porselen sake ardağı evlilik ve cinsellikle ilişkilendirilebilecek kaplar açısından değişik bir örnektir. Japon kültürüne ait bu örnekte cinsellik teması ayrıntılı olarak işlenmiş olup bu bardakların çiftlere düğün hediyesi olarak verildiği bilinmektedir (Cengiz, 2019: 16-17). Bu da objenin üretim amacı bakımından Antik Roma'da yapılan zıfak kandillerini akla getirmektedir (Foto. 20).



Foto. 20: Japon Kutani Shunga porselen sake bardağı (Cengiz, 2019: 16)

Bu çalışma kapsamında çift betimlerinin porselene yansımaları açısından Balatlar Kilisesi kazı çalışmalarında, 19.yüzyıla tarihlenen Rum Ortodoks mezarlığında sürdürülen çalışmalar sırasında gün ışığına çıkarılmış bir tabağa ait figürlü parça oldukça dikkat çekicidir. Araştırma konusunun öznesi olan İsveç Kralı Oscar'dır. Kral Oscar'ın eşi Josephine ile birlikte tasvir edildiği madalyonlar ve porselen tabaklar oldukça yaygındır. Oscar, Kral XIV. Karl ile Desiree Clary'nin tek çocuğudur. Oscar'ın Josephine ile evliliği, kral olduğu tarihten 11 yıl öncesine rastlamaktadır. Oscar, 22 Mayıs 1823 tarihinde Josephine ile Münih'teki Leuchtenberg Sarayı'nda vekil vasıtasıyla nikâhlanmış, aynı yıl 19 Haziran'da Stockholm'de yapılan bir düğünle evlenmiştir⁸. Oscar ve Josephine'in düğünleri anısına ve iyi alametler altında girilen bu evliliğe mutluluk dileme amacıyla 19 Haziran 1823 tarihli bir gümüş madalya da bastırılmıştır⁹ (Foto. 21). Babasının ölümünden sonra Bernadotte Hanedanı'nın ikinci hükümdarı olarak 8 Mart 1844 tarihinde İsveç-Norveç Kraliyet tahtına oturmuştur. Josephine de kraliçelik tacını 28 Eylül 1844'te İsveç'te giymiştir¹⁰ (Foto. 22). Oscar 8 Mart 1844'den, 8 Temmuz 1859'daki ölümüne kadar kral olarak hüküm sürmüştür.



Foto. 21: Kral I. Oscar'ın eşi ile tasvir edildiği madalyon
(https://en.wikipedia.org/wiki/Oscar_I_of_Sweden)

⁸ https://tr.wikipedia.org/wiki/I._Oscar

⁹ <https://www.worthpoint.com/worthopedia/19th-century-bronze-medals-442597766>

¹⁰ https://en.wikipedia.org/wiki/Josephine_of_Leuchtenberg ; https://stringfixer.com/tr/Oscar_I_of_Norway



Foto. 22: Josephine'in taç giyme töreni
(https://en.wikipedia.org/wiki/Josephine_of_Leuchtenberg)

Çiftin evliliğini betimleyen porselen anı tabaklarının Osmanlı coğrafyasına ulaştığını gösteren kazı buluntularından biri Marmaray kazılarında gün ışığına çıkarılmış olup Turgay Polat'ın doktora tezi kapsamında değerlendirilmiştir (Polat, 2018: 284-285). Bu örnek, Balatlar kazısında bulunan porselen tabak parçasının tam hali hakkında fikir vermesi ve araştırmalarımız esnasında tespit edebildiğimiz tek kazı buluntusu olması bakımından önemlidir (Foto. 24). Marmaray kazılarında bulunan tabağın arka kısmında damga olmadığı ifade edilmiştir (Polat, 2018: 284-285). Balatlar örneğinde ise üretici fabrikaya ait soğuk damga bulunmaktadır. Bu damga tam olarak okunamamış olsa da damgada çapa motifi algılanmakla beraber bu işaret İngiliz porselen markalarında sıkça görülmektedir (Foto.:23). Balatlar'da Geç Osmanlı dönemi Rum Ortodoks mezarlık alanında gömü hediyesi olarak bırakılmış serigrafî (transfer) tekniği ile üretilmiş çok sayıda İngiltere'den ithal edilmiş porselen ve yarı porselen fincan, kase ve tabaktaki (Gök İpekçioğlu, 2018: 337-340) soğuk damgada çapa motifinin görülmesi bu eserin de İngiltere'de üretilmiş olabileceğini düşündürmektedir.



Foto. 23: Balatlar örneğinde görülen soğuk damga, 2018 yılı buluntusu.

Serigrafî (transfer) tekniği ile porselene aktarılmış Kral Oscar ve eşi Josephine'nin kol kola görüldüğü resim "Illustrated London News" in 27 Nisan 1844 tarihli sayısında yayımlanmıştır (Foto. 25). Gazetede basılan kral ve eşinin portreleri Fransız ve İngiliz yayın organlarında yayınlanmış ve bu yayınlarda Oscar'ın tahta çıkışı belirtilmiştir. Yayınlanan bu resmi Kral Oscar'ın, İsveçli bir sanatçıya 1844 yılında tahta çıkışından dolayı yaptırmış olduğu bilinmektedir (Polat, 2018: 119, 142)¹¹.



Foto. 24: Marmaray kazı buluntusu olan Kral I. Oscar ve Kraliçe Josephine'in tasvir edildiği tabak.



Foto. 25: Kral ve eşinin gazetede yayınlanan litograf baskı resmi (Polat, 2018: 285) (<https://124.im/gvZDH>)

¹¹ The Illustrated London News, 27 Nisan 1844, London; Journal Universel, No: 86, Vol. 4, 19 Ekim 1844; Turgay Polat.

Balatlar'da mezarlıkta bulunan çok sayıda transfer/serigrafî tekniği ile bezenmiş porselen fincan, kase ve tabakların sadece İngiltere'den değil Fransa (Saragumines) ve Avrupa'nın farklı merkezlerinden de ithal edilmiş olduğunu damgaları göstermektedir. Balatlar kazı buluntuları 19.yüzyılda Osmanlı ve Avrupa devletleri arasındaki yoğun porselen ticaretine işaret eden çok zengin veriler sunmaktadır

Konuyla ilgili gerçekleştirilen araştırmalarda, Oscar ve Josephine'nin tasvir edildiği çeşitli porselen tabaklar tespit edilmiştir. Bu eserler kazı buluntusu olmayıp müzayedelerde satışı yapılan eserlerdir (Foto. 26-27).



Foto. 26-27: Kral I.Oscar ve eşi Josephine'in tasvirlerinin yer aldığı porselen tabaklar

(<https://www.worthpoint.com/worthopedia/josephine-leuchtenberg-king-oscar-1618965371>; <https://www.etsy.com/listing/1319736717/antique-staffordshire-royalty-plate>)



Foto. 28-29: Kral Oscar ve eşi Josephine'nin tasvirlerinin ayrı ayrı basıldığı fincan takımları.

(<https://i.pining.com/originals/4d/69/aa/4d69aa6a2ee7e54e3d8cb252ee625272.jpg>; <https://digitaltmuseum.no/021027380105/servise>)



Foto. 30: Kral Oscar I ve eşi Josephine'nin tekli tasvir edildiği demlikler. (<https://www.worthpoint.com/worthopedia/king-oscar-josephine-sweden-norway-308916465>)

Oscar ve Josephine tasvirli porselenler sadece servis tabaklarında kullanılmamıştır. Çay servisinde kullanılmış fincan, fincan tabağı ve demlikler üzerinde de kraliyet çiftinin tasvirleri bulunmaktadır. Çay demliği ve sütlük üzerinde, tabaklardan farklı olarak Kral Oscar ve Kraliçe Josephine'in tek figürleri vardır. Çiftin birlikte değil de ayrı ayrı tasvir edilmelelerinin nedeni yer darlığının yanı sıra her iki porselen servis çaydanlığının aynı takıma ait olmasıyla da açıklanabilir (Foto. 28, 29, 30). Kral I. Oscar'ın tek başına tasvir edildiği porselen tabak da tespit edilen örnekler arasındadır (Foto. 31).

Kral I. Oscar ve Josephine tasvirlerinin görüldüğü porselen eserlere bakıldığında kral ve kraliçenin isimlerinin de yanlarına yazıldığı görülmektedir. Sadece üzerinde Oscar tasvirinin görülebildiği Balatlar örneğinde ise Kral'ın isminin ilk iki harfi (OS...) günümüze kalabilmiştir. Benzer örneklerin tekli olanlarında ise bu isimlere ilaveten Norveç ve İsveç Kralı anlamına gelen "Norges of Sveriges Konge" ve Norveç ve İsveç Kraliçesi anlamına gelen "Norges of Sveriges Dronnins" ifadeleri yer almaktadır.



Foto. 31: Kral Oscar I'in tek başına tasvir edildiği porselen tabak.
(<https://www.worthpoint.com/worthopedia/king-oscar-sweden-norway-1844-278998281>)

Kral ve kraliçenin tasvirlerinin yer aldığı porselenlerdeki form çeşitliliği, porselenlerin anı tabağı veya takım olarak üretildiğini göstermektedir. Ayrıca başka kral ve kraliçelerin resimleri de porselen tabaklar üzerinde betimlenmiştir. Fotoğraf sanatının gelişmesiyle birlikte fotoğrafların da porselene aktarıldığı görülmektedir (Foto. 32).



Foto. 32: Kral I. Oscar'ın oğlu Kral II. Oscar ve eşinin fotoğrafının basıldığı porselen tabak.
(<https://www.etsy.com/ca/listing/1324419209/konung-oscar-ii-and-drottning-sophia>)

Görüldüğü üzere tarihsel süreç içinde aşıkları, evli çiftleri ve evlilik temalı çeşitli işlev ve anlamlara sahip farklı malzeme ve tekniklerle yapılan sanat eseri niteliği taşıyan birçok obje üretilmiştir. Çalışmanın konusu olan Balatlar buluntusu porselen tabak parçasında, serigrafi/transfer tekniği ile aktarılmış İsveç Kralı I. Oscar portresi görülmektedir. Ancak benzer örnekler ve kralın 1844 yılında özel olarak yaptırdığı bilinen litograf baskıya dayanarak Kral'ın eşi Josephine ile yan yana tasvir edildiği anlaşılmaktadır. Söz konusu litograf baskı, gazetelerde Kral'ın tahta çıktığı 1844 yılında yayınlanmıştır. Kral'ın tahta çıkmasından bir süre sonra eşi Josephine'de kraliçe olarak ilan edilmiştir. Bahsi geçen litograf baskıda da karı-kocanın kral ve kraliçe olduğunu yansıtan kıyafetleri dikkat çekmektedir. Her ne kadar kral bu litograf baskıyı tahta çıkmasının nişanesi olarak yaptırmış olsa da Josephine'nin kraliçe olması Oscar'ın eşi olması ile paralel bir gelişme olduğundan bu eserlerde aynı zamanda onların evliliği/karı-koca oluşları da vurgulanmıştır. Bu bağlamda Balatlar örneği, çalışmamızın ana teması olan “evlilik hatırası” konusu açısından da değerlendirilebilmiştir.

Kral Oscar'ın yaşamı boyunca çeşitli sanatçılara kendisini ve eşi Josephine'in tek ya da çift portreleriyle 1837 yılında yapılan “Kraliyet Ailesi (Bernadotte Ailesi)” resmi gibi birçok resim yaptırdığı dikkati çekmektedir (Foto. 34). Kralın tüm bu resimleri yaptırması onun hem sanata, hem de tasvir yoluyla anlaştırmaya ve kalıcı olamaya olan ilgisini yansıtmaktadır.



Foto. 33: Fredric Westin tarafından yapılan “Kraliyet Ailesi” resmi (https://en.wikipedia.org/wiki/Josephine_of_Leuchtenberg).

KAYNAKÇA

Akurgal, Ekrem (2005) *Anadolu Kültür Tarihi*, TÜBİTAK Popüler Bilim Kitapları Phoenix Yayınevi, Ankara, 2005.

Cengiz, Ceren, *Doğudan Batıya Kültür Nesnesi Olarak Porselen*, Dokuz Eylül Üniversitesi Güzel Sanatlar Enstitüsü, Yayımlanmamış Sanatta Yeterlilik Tezi, İzmir, 2019.

Demir Tosunoğlu, Eda - Bortav, Olcay, “Osmanlı Dönemi İnsan Figürlü Çini Tasvirlerinde Baş Süslemeleri”, *Atatürk Üniversitesi Güzel Sanatlar Fakültesi Dergisi*, 2021, s. 337-358.

Doğar, Lale (2011). “Kadın Figürlü Bizans Seramikleri”, *Ege Üniversitesi Sanat Tarihi Dergisi*, 20, s. 45-60.

Gök İpekoğlu, Sevinç (2018). “Sinop Balatlar Yapı Topluluğu’nda Ortaya Çıkarılan Avrupa Seramiklerinin Batı Karadeniz Ticaret Ağı İçerisindeki Yeri”, *Ege Üniversitesi Sanat Tarihi Dergisi*, XXVII, s. 331-347.

Kalkınoğlu (Koroğlu), Gülgün (1988). “Bizans’ta Düğün Törenleri”, *Sanat Tarihi Araştırmaları Dergisi*, 1/ 3, s. 51-56.

Koroğlu, Gülgün (2000), “Bizans Kuyumculuğu”, *P Sanat Kültür Antika Dergisi*, 17, s. 28-41.

Koroğlu, Gülgün (2007), “Bizans Gelin Takıları”, *P Dünya Sanatı Dergisi*, 43, s. 36-45.

Koroğlu, Gülgün (2018),”Geç Roma- Doğu Roma Dönemi Evlilik Takıları Üzerindeki Tasvirlerin İkonografisi”, *Arkeoloji, Tarih ve Epigrafi'nin Arasında Prof.Dr. Vedat Çelgin'in 68. Doğum Günü*, Editörler Murat Arslan –Ferit Baz, Arkeoloji ve Sanat Yayınları, İstanbul, 535-547.

Öney, Gönül (1983). “Bir Grup Selçuklu Seramiğinde İnsan Tasviri”, *Ege Üniversitesi Edebiyat Fakültesi, Arkeoloji ve Sanat Tarihi Dergisi*, S. II, İzmir, 1983, s. 86-105.

Öney, Gönül (2004). “Büyük Selçuklu Seramik Sanatında Resim Programı ve Gelişen Figür Üslûbu”, *Ege Üniversitesi Sanat Tarihi Dergisi*, XIII, s. 61-82

Öney, Gönül (2008) “Tarihten Yansımalarla Büyük Selçuklu Seramiklerinde Kadın”, *Ege Üniversitesi Sanat Tarihi Dergisi*, XVII/I, s. 55-75.

Polat, Turgay, *Marmaray Kazılarında Ortaya Çıkarılan Osmanlı Seramikleri (Üsküdar, Sirkeci, Yenikapı Marmaray İstasyonları ve Haliç Metro Ayakları)*, Ege Üniversitesi Sosyal Bilimler Enstitüsü Yayınlanmamış Doktora Tezi, 2018.

Yılmaz, Gülgün (2008). “Batılılaşma Dönemi Osmanlı Armağan Geleneginde Porselenin Yeri”, *Beykent Üniversitesi Sosyal Bilimler Dergisi*, S. 2 (1), s. 95-112.

İnternet Kaynakları

<https://www.metmuseum.org/art/collection/search/661703> (Erişim Tarihi: 11.09.2022).

https://tr.wikipedia.org/wiki/Dosya:Okeanos_ve_Tethys.jpg (Erişim Tarihi: 11.09.2022).

<https://walkswithin.com/2020/01/the-sacred-marriage/> (Erişim Tarihi: 11.09.2022).

<https://www.gazeteduvar.com.tr/antik-cag-sanatinda-erotizm-haber-1548468> (Erişim Tarihi: 11.09.2022).

https://www.wikiwand.com/en/Gold_glass (Erişim Tarihi: 11.09.2022).

https://www.wikiwand.com/en/Mina'i_ware (Erişim Tarihi: 11.09.2022).

https://stringfixer.com/tr/Oscar_I_of_Norway (Erişim Tarihi: 25.01.2023).

<https://www.worthpoint.com/worthopedia/19th-century-bronze-medals-442597766> (Erişim Tarihi: 25.01.2023).

<https://tarихdergi.com/mu%CC%88this-bir-c%CC%A7ini-koleksiyonu/> (Erişim Tarihi: 11.09.2022).

https://en.wikipedia.org/wiki/Oscar_I_of_Sweden (Erişim Tarihi: 16.09.2022).

https://en.wikipedia.org/wiki/Josephine_of_Leuchtenberg (Erişim Tarihi: 18.09.2022).

<https://l24.im/gvZDH> (Erişim Tarihi: 25.01.2023).

<https://www.worthpoint.com/worthopedia/josephine-leuchtenberg-king-oscar-1618965371> (Erişim Tarihi: 15.09.2022).

<https://www.etsy.com/listing/1319736717/antique-staffordshire-royalty-plate> (Erişim Tarihi: 11.09.2022).

<https://i.pining.com/originals/4d/69/aa/4d69aa6a2ee7e54e3d8c-b252ee625272.jpg>; <https://digitaltmuseum.no/021027380105/servise> (Erişim Tarihi: 11.09.2022).

<https://www.worthpoint.com/worthopedia/king-oscar-josephine-sweden-norway-308916465> (Erişim Tarihi: 11.09.2022).

<https://www.worthpoint.com/worthopedia/king-oscar-sweden-norway-1844-278998281> (Erişim Tarihi: 11.09.2022).

<https://www.etsy.com/ca/listing/1324419209/konung-oscar-ii-and-drottning-sophia> (Erişim Tarihi: 11.09.2022).

https://en.wikipedia.org/wiki/Josephine_of_Leuchtenberg (Erişim Tarihi: 15.09.2022).