

# HARPUT İÇ KALE KAZILARINDA GÖRÜLEN KÜREVÎ KONİK KAPLAR

Prof. Dr. İsmail AYTAÇ<sup>1</sup>

## Özet

Bu nitel çalışmada, Harput İç Kale'sinde birinci (2005-2009) ve ikinci dönem (2014-2019) arkeolojik kazılarında, pişmiş topraktan yapılmış kürevî konik kaplar incelenmiştir.

Harput İç Kale kazılarında, 1 adet sağlam kürevî konik kap dışında toplamda 84 adet fragman ele geçmiştir. Bunların tümü incelenmiş olup sağlam 1 kürevî konik kap, diğerleri çeşitli bölümlere ait toplamda 45 adet fragman makalemizde değerlendirmeye alınmıştır. Bütün olan kürevî konik kabın yüksekliği 12 cm, ağız delik çapı 1.6 cm, ağız çapı 2.9 cm, boyun çapı 2.6 cm, gövde çapı 9.4 cm, ağırlığı ise 341 gr. olarak ölçülmüştür. Kazıda, dairevi bir omuzla başlayan silindirik ve gövdede keskin bir profil ile birbirinden ayrılan üst kısmı kürevî, alt kısmı konik olmak üzere iki farklı tipoloji tespit edilmiştir. Söz konusu kapların basit, bant, ve mantar/kürevî formlu olmak üzere üç adet ağız, kademeli olarak genişleyen ve çok kısa silindirik bir boyun ile sivri ve düğme sivri sonlanan iki adet boyun ve dip form ile karşılaşılmıştır. Makalede, kürevî konik kapların tanımı yapılarak ve bu kapların dip formlarından dolayı zeminde dik duruşları ve taşınmaları, ağızlarının kapanış biçimi, yapım tekniği ve fonksiyonları ile ilgili birçok araştırmacının ileri sürdüğü farklı görüşlere de kısaca değinilmiştir.

Günümüze gelen örneklerin tamamında çark izine rastlanmıştır. Çoğu yeşilimsi olmakla birlikte kiremit kırmızısı, siyah, kırmızısı siyah, gri, bej, kahverengi ve tonları ile yeşilimsi sarı renk hamurlu ve az gözeneklidir. Bu kapların bir kısmı dış-iç astarsız, dış astarlı-iç astarsız, dış astarsız-iç astarlı veya dış-iç aynı renkte astarlı olmakla birlikte farklı renklerde de astarlanmış örnekler de bulunmaktadır. Harput İç Kale kazılarında

---

<sup>1</sup> Fırat Üniversitesi Öğretim Üyesi; Harput İç Kale Kazı Başkanı

görülen bir adet turkuaz sırlı ağız ve bir adet patlıcan moru gövde fragmanı dışındaki tüm kürevî konik kaplar sırsızdır. Bir adet boya bezemeli fragman dışında eserler bezemesiz, kalıp baskı, kazıma, oyma ve barbutin/yapıştırma teknikleri ile yapılmış geometrik, bitkisel ve yazı bezemelerden oluşmaktadır. Yazılı bezemelerden biri kaba gelişigüzel kazılmış Küfî yazı, diğeri ise kabın işlevi ile ilgili Arapça “Naki” yazılı damga bulunmaktadır. Eserlerin bezemelerinin yapımında birden fazla teknik bir arada kullanılmıştır.

Söz konusu olan bu kapların ilk örneklerine, Orta Tunç döneminde rastlanılmış olup 15. yy.’a kadar kullanılmıştır. Fakat bu kaplar, araştırmacılar tarafından en çok 10-13 yy.’a tarihlendirilmiştir. Harput İç Kale kazılarında ele geçen kürevî konik kapları, 12-13. yüzyıla tarihlendirmektediriz. Söz konusu kaplar; kürevî konik kap, ağız ve boyun, gövde ve dip fragmanları sıralamasına göre katalog oluşturulmuştur. Eserler; form, yapım tekniği, hamur rengi, hamur yapısı, astar, sır, bezeme tekniği, bezeme çeşitleri ve ölçüleri katalog bilgilerinde verilmiştir. Ayrıca bu eserler diğerkazılarda görülen benzer örneklerle karşılaştırılmıştır.

**Anahtar Kelimeler:** Harput İç Kale, Kürevî Konik Kaplar, 12.-13. yy.

## SPHERICAL CONICAL VESSELS THAT WAS FOUND IN HARPUT INNER CASTLE EXCAVATIONS

### Summary

In this qualitative study, spherical conical vessels made of terracotta were examined in the first (2005-2009) and second period (2014-2019) archaeological excavations in Harput Citadel. In the excavations of Harput Citadel, 84 fragments were found in total, apart from 1 solid spherical conical vessel. All of these have been examined and a solid 1 spherical conical vessel and a total of 45 fragments belonging to various sections have been evaluated in this article. The height of the whole spherical-conical container is 12 cm, the rim hole diameter is 1.6 cm, the mouth diameter is 2.9 cm, the neck diameter is 2.6 cm, the body diameter is 9.4 cm, and the weight is 341 gr. was measured. During the excavation, two different typologies were identified, cylindrical starting with a circular shoulder and spherical upper part and conical lower part, separated from each other by a sharp profile on the body. Three rims, simple, band, and mushroom/spherical in shape, a very short cylindrical neck that expands gradually, and two necks and bottom forms with a pointed and button pointed end were encountered in the vessels. In this article, the definition of spherical conical vessels and the different views put forward by many researchers about their upright standing and transport on the ground due to their bottom form, the way their mouths are closed, the construction technique and functions are briefly mentioned.

Traces of a wheel have been found in all of the examples that have survived to the present day. Although most of them are greenish, some of are brick red, black, reddish black, gray, beige, brown and their tones and greenish yellow paste and less porous. Some of these vessels are without outer-inner lining, outer-lined-unlined, outer-inner-lined or outer-inner slipped in the same color, but there are also examples of different colors. All spherical conical vessels are unglazed except for a turquoise glazed rim and an eggplant purple body fragment found in the Harput Citadel excavations. Except for one paint-decorated fragment, the artifacts are undecorated and consist of geometric, floral and inscription decorations made with die-cutting, scraping, carving and barbutine/gluing techniques.

One of the inscribed decorations is Kufic script engraved in the rough, and the other is a stamp with the Arabic “Naki” inscription regarding the function of the vessel. More than one technique was used together in the making of the decorations of the works.

The first examples of these vessels were found in the Middle Bronze Age and were used until the 15th century. However, these vessels are mostly dated to the 10th-13th centuries by researchers. Spherical conical vessels found in the excavations of Harput Citadel dates back to 12-13th century. The vessels; a catalog was created according to the order of spherical conical vessel, rim and neck, body and bottom fragments. Works; form, construction technique, dough color, dough structure, slip, glaze, decoration technique, decoration types and dimensions are given in the catalog information. In addition, these artifacts were compared with similar examples seen in other excavations.

**Keywords:** harput inner castle, spherical conical vessels, ceramics

## GİRİŞ

Batı dillerinde “flacon”, “grenade”, “eolipile”, “sphero-conical”, bizde “kürevî-konik” olarak isimlendirilen kapların üst bölümü yarım küre, alt bölümü konik olduğundan dolayı bu isim ile nitelendirilmiştir (G. Tunçel 2014: 1039-1042), (H. Seyrig 1959: 81-899, (R. Ettinghausen 1965: 219), (J. Dumarçay 1965: 75), (D. Whitcomb 2016: 179).

Söz konusu bu kapların balık, kuş ve dört ayaklı hayvan ile farklı formlarda olduğu tespit edilmiştir (R. M. Dzhanpoladyan, 1958: 207), (Ghouchani ve Adle, 1992: 72), ( J. Dumarçay 1965: 78), (S. R. Dar 2007: 54, 85, 92), (G. Tunçel 2011: 415). Genel biçimleri; silindirik ağız delikli olan bu kapların ağızları, mantar/yarım küre şeklindedir. Kısa boyunlu, kürevî konik gövdeli ve sivri bir dip ile sonlanmaktadır. Bunların yükseklikleri 10-15 cm, gövde genişlikleri 7.5-10 cm, ağız delik çapları ise 0.3-0.7 cm, dibe doğru kalınlaşan cidar kalınlıkları ise 1-2 cm aralıklarında tespit edilmiştir. Boş olarak ölçüldüğünde ağırlıklarının da 430 gr ile 531 gr arasında değiştiği görülmüştür (M. Çeken 2013: 348).

Çoğunlukla sırsız olmakla birlikte az sayıda sırlı örnekleri de mevcuttur. Kalın cidarlı, sık dokulu ve sert hamur yapısına sahip olan kürevî konik kaplar, bazı araştırmacılar tarafından “taş hamur” olarak da nitelendirilmektedir (M. Çeken 2013: 348). Bu tür kaplarda kazıma, baskı ve barbutin teknikleri ile yapılan geometrik, bitkisel, mask şeklinde insan figürleri ve yazı bezemeleri kapların üst kısmında veya gövdenin orta bölümünde görülmüştür.

Birçok araştırmacı, kürevî konik kapların dip formlarından dolayı zeminde dik duruşları ve taşınmaları, ağızlarının ne ile kapandığı, yapım tekniği ve fonksiyonları ile ilgili çok sayıda farklı görüşleri sürmüştür. Yaşar Çoruhlu, sivri dipli bir forma sahip olan kapların zeminde dik duruşları ve taşınmaları ile ilgili, içindeki sıvının akmaması için ağızları uygun bir tıpa ile kapatılarak veya kabın içine konulan bir ip yardımı ile taşındığını, ayaklar üzerinde raflarda ya da gövde genişliğinde delikleri olan sehpa üzerinde istiflendiğini ileri sürmektedir (2010a:123-124). Muharrem Çeken de 12-13. yy. İslâm seramiğinde üzeri yuvarlak delikli sırlı seramikten yapılmış sehpa bilindiği dile getirmektedir (2013: 350-351). Ahmet Önal da Harran kazılarının bazı mekânlarında, yuvarlak delikli sırlı sehpa-

ların görüldüğünü belirterek (2019b:379-380) bu tezi ile Yaşar Çoruhlu'yu ve Muharrem Çeken'i desteklemektedir. Ayrıca Ahmet Önal, sehpa görülmeyen mekânlarda ise kürevî konik kapların, delikleri olan ahşap raflarda istiflendiği veya boyun kısımlarında yer alan derin yivlere geçirilen bir iple ya da kılıf içine konularak yüksekçe bir yere asıldığı veya kabın doğal formuna uygun olarak yatık bir şekilde konulduğu yönünde görüşler de öne sürmüştür. Ayrıca Harran kazılarında görülen bazı kaplarda dibin hemen üst kısmında, dibi çevreleyen çizgi yer aldığını, bu çizgilerin kabın kaideye sağlam durabilmesi için yapılmış olabileceğini düşünmektedir (2019b: 380). Antalya Kaleiçi kazılarında da bir kabın dip kısmına yakın iki kenarında, kaba aplike edilmiş memecik şeklinde çıkıntılar ve dipten çıkıntılara kadar uzanan askı izleri görülmüştür. Azize Yener bu izlerin, kapların kullanım veya taşınmasında bir askı yardımı ile yapıldığını gösterdiğini ifade etmektedir (2001: 18). Mehmet Önder ise kabın içine ip veya ince bir tele bağlı yatay gelecek şekilde bir çubuk yerleştirildiğini ve askı bağı haline gelen bu ipin, denge sağlayıcı amaçlı kandil topu olarak kandillerle birlikte çubuklara bağlanıp asıldığı yönünde görüş belirtmiştir (1977: 75-76,81).

Söz konusu bu kapların yapım tekniği ile ilgili olarak İsmail Aytaç (1989: 93-95, 103,104) özellikle bütün kabartma desenli seramiklerin gövdelerinin, önceden hazırlanmış ve hamuru içine konulmuş kalıpların çark üzerine yerleştirilerek döndürülmek suretiyle üretildiğini, diğer bölümlerinin sonradan eklendiğini belirtmektedir. Bu durum kürevî konik kaplar için de geçerlidir. Daha sonra bu görüşe katılanlar olmuştur. Gül Tunçel (2014: 1039) ve Sevinç Gök Gürhan (2007b: 163) ağız, boyun ve gövde olmak üzere üç bölümden oluştuğunu, gövdenin tek, ağız ve boynun ayrı fragmanlar olarak yapılıp sonradan birleştirildiği söylemektedir. Ayrıca Gül Tunçel, ağız ve boynun imalatında çarkın kullanılmış olabileceğini, Sevinç Gök Gürhan da çarkta yapılmış olmakla birlikte ancak çarka çekilemeyecek kadar kalın cidarlı olduklarını ve formu itibarı ile elde yapılmış örneklerinin de bulunduğunu belirtmektedir. Ahmet Önal ise dip, gövde ve ağız fragmanların ayrı ayrı yapılıp birleşmediğini, boyun, dip ve karın kısımlarında çark izlerinin görüldüğünü ve kabın tamamının aynı anda çark ustasının elinden çıktığını ifade etmektedir (2019b: 378). Muharrem Çeken de çarkta veya kalıpla şekillendiğini yönünde görüşlerini belirtmiştir (2013: 349) .

Kullanım amaçları konusunda ise el bombası/Rum ateşi/neft yağı kabı (F. De Saulcy, 1874: 25-34), (H. Seyrig 1959: 87), (E. J. Keall, 1992: 34), (F. Sezgin, 2008: 122-123), (A. N. Özdal 2019: 203), (J. Sharvit 2008: 101-112), (D. Nicolle, 2017: 163-177), ateş körüğü/ateş tutuşturucusu (H. Seyrig 1959: 88), (J. Dumarçay 1965: 75), (D. Whitcomb 2016: 185), kandil topu (M. Önder 1977: 75-76), zenzem suyu kabı, mimari eleman, yağ lambası ve dokuma tezgâh ağırlığı (R. Ettinghausen 1965: 219 M. Önder 1977: 74-75, A. Yener 2001: 18), tütün nargileleri (E. J. Keall 1993: 275-285), haşhaş/esrar kabı (E. J. Keall: 1993: 281-282), (A. O. Uysal 2007: 715), bira/fukka/malt kabı (Guhouchani ve Adle 1992: 72-92), (E. Savage Smith 1997: 324-325), (Arman ve Kouhestani, Zareie 2020: 41-58), cıva (R. Ettinghausen 1965: 219, 222), (A. Yener 2001: 19), ilaç kabı (C. Le- soon 2022: 317-329), hoş koku (parfüm) kabı (A. Önal, 2019b: 382), yağ kabı, ilaç kabı, parfüm/esans/gül suyu kabı veya çeşitli sıvıların konulduğu kap (A. Lane 1947: 27), (R. Ettinghausen 1965: 224), (C. K. Wilkinson 1973: 293-294), (J. Sharvit 2008: 101-112), (A. Yener 2001: 20), (G. Tunçel 2006: 527), (L. Bulut 2007: 190-191), (Gök Gürhan 2007a: 50), (Y. Çoruhlu 2010a: 125), (M. Çeken 2013: 351), (Yılmaz Çalışkan ve Demir 2022: 274), (Matheson, ve Vickruck, Mcevoy, Vernon, Mason 2022: 1-19), savaş topuzu (S. Pradines, 2016b: 236-240), (Yılmaz Çalışkan ve Demir 2022: 264-365) olarak kullanıldığına dair birçok araştırmacı tarafından ileri sürülen görüşler vardır. Bu fikirlerin yanı sıra 15. yüzyılda yaşamış olan İbn Eca (İbn Eca 2018: 53) adlı gezgin, mukhule olarak kullandığı bir kelimeden bomba / top anlamı çıkmaktadır. Ayrıca mukhule, sürmedanlık (Muallim Naci 1891: 826), (Cezerî 2014: 41) ve mil yağı (Cezerî 2014: 676) anlamına da gelmektedir. Dolayısıyla bu tür kapların sürmedanlık, mil ağı olarak da kullanılmış olabileceği düşünülebilir.

Kürevî konik formları dışında tespit edilen balık ve kuş formları için de daha çok kadınlar tarafından parfüm kabı olarak kullanılmış olabileceği, hatta bazı kapların üzerinde kadınlar tarafından kullanıldığına dair bezemenin yanı sıra kadın isimlerinin de olduğu belirtilmektedir (R. Ettinghausen 1965: 224), (G. Tunçel 2011: 415), (G. Tunçel 2014: 1042). Ayrıca Suriye’de Emevîler Dönemi’ne ait Kasr-el Hayr-el Garbi (Qasr al-Hayr al Gharbi) Sarayı’nın duvar fresklerinde bir kadın figürünün sol elinde kürevî konik kap tuttuğu (R. Ettinghausen, 1965: 224), (G. Tunçel 2011: 415), (G. Tunçel, 2014: 1042), (A. Önal 2019b: 381), (M. V. Fonta-

na 2020: 148), aynı şekilde Londra'daki Victoria and Albert Müzesi'nde ayakta duran kadın mermer heykellerin (M. V. Fontana 2020: 145) ve Orta Asya'da Göktürk Devri'nde yapılan Fundukistan Manastırı'nın E-nişinin freskinde (Kabil Arkeoloji Müzesi'nde M.S. 7. yy.) Tanrıça Maitraya'nın sol elinde kürevî konik kap (A. Önal 2019b: 381), (Y. Çoruhlu, 2010a: 125, 140) bulunduğu ifade edilmektedir.

Araştırmacılar ilk örneklerinin ortaya çıkması konusunda farklı tarihler vermektedir. Orta Asya'nın farklı bölgelerinde görülen bu kaplar, 6-8. yy.'a (Y. Çoruhlu 2002: 312, 316), (Y. Çoruhlu, 2010a: 125), (M. Çeken 2013: 349) tarihlendirilmektedir. İslâm dünyasında ise en erken örnekleri, 8. yy. ilk yarısında Emevîler Dönemi'ne ait Hırbet el-Mefcir ve Hırbet el-Minya saraylarında görülmüştür (R. Ettinghausen 1965: 224). Oysaki bu kapların en erken örneklerine, Orta Tunç Çağ'a tarihlendirilen ve "Harput Kabartması" adıyla bilim dünyasına tanıtılan kabartmanın bir kuşağında, ahşap kulenin üzerinde yer alan savaşçıların ellerindeki nesnenin sapan taşı veya kürevî-konik kap yer aldığı düşünülmektedir<sup>2</sup> (Demir ve Abay, Sevin 2016: XII, XV). Araştırmacılar, bu kapları çoğunlukla 10-13. yy. (Y. D. Arnon, 2007: 68), (Ghouchanı ve Adle 1992: 72), (E. Sönmez, 2006: 8) tarihlendirmiştir. Fakat bunların 15. yüzyıla (Stănică ve Szmoniewski 2016: 327), (S. Pradines, 2016a: 157) kadar devam ettiği görülmüştür. Kanaatimizce de bu tip eserlerin üretimi 15. yüzyıla kadar sürmüştür. Bu fikrimizin en net kanıtı ise aynı yüzyılda yaşamış olan İbn Eca adlı Türk seyyahın eserinde Mukhule kelimesini top/bomba anlamında kullanmış (İbn Eca 2018: 53) olmasıdır.

Bu tür seramik kaplar, Orta Asya'dan Kuzey Afrika'ya kadar geniş bir coğrafyada görülmekle (G. Reitlinger 1951: 12), (Y. Çoruhlu 2010a: 123-158), (G. Tunçel 2014: 1053) birlikte Doğu Avrupa ve Çin'de de yayılım alanı göstermiştir (A. Önal 2019b: 380), (Stănică ve Szmoniewski 2016: 327). Bu kapların ilk örneklerinin Göktürk Devri'nde ve Orta Asya'da üretildiği, İpekyolu ticareti ile birçok bölgeye taşındığı, Oğuzlar ile Anadolu'ya geldiği

<sup>2</sup> Eşref Abay tarafından 09.12.2022 tarihindeki Arkeoloji Söyleşileri "Mezopotamya Zafer Anıtı Geleneğine Anadolu'dan Eşsiz Bir Örnek: Harput Kabartması" ve 17.12.2022 tarihindeki Savaş ve Şiddet Sempozyumunda "Mezopotamya Zafer Anıtı Geleneğinin Bir Örneği Olarak Harput Kabartması" konulu sunumlarında ahşap kulenin üzerindeki bir kuşakta resmedilen savaşçıların ellerindeki nesnenin sapan taşı veya kürevî-konik tutuğu yönünde görüş bildirmiştir.



ve Anadolu'da da üretimi yapılmaya başlandığı yönünde ifade edilmektedir (Y. Çoruhlu 2010a: 126). Bu kadar geniş bir coğrafyada görülmesinin sebebi olarak da usta transferleri, birbirine yakın ilişkiler içerisinde olunması veya ticaret kaynaklı olduğu düşünülmektedir (G. Tunçel 2014: 1053).

## KATALOG

Katalog oluşturulurken sağlam ele geçmiş kürevî konik kaptan başlanmıştır. Günümüze ulaşmış fragmanlardan ağız, boyun, gövde ve dip fragmanları sıralaması yapılmıştır.

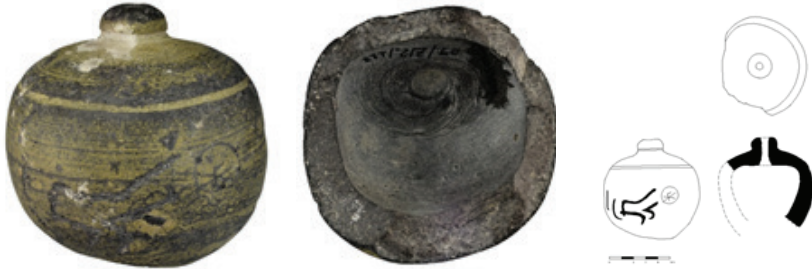
**Katalog No: 1** Kürevî Konik Kap: Harput İç Kale Kazılarında 2023 yılına kadar sağlam olarak elde edilmiş tek örnektir. Eser, 2021 yılında 6. Bölge, O-4 Açması Sarnıç-II'de , -6.25 m kodunda bulunmuştur. Kiremit kırmızısı renk hamurlu olan kabın, dış ve iç yüzü astarsızdır. Hamuru, kireç ve ince siyah taş katkılıdır. Ağız delik çapı 1.6 cm, ağız çapı 2.9 cm, boyun çapı 2.6 cm, yüksekliği 12 cm, karın çapı 9.4 cm, ağırlığı ise 341 gr'dır. Bezemesiz kap kalın bir bant şeklinde olan ağız, silindirik deliklidir. Kısa boyunlu, kürevî konik gövdeli, sivri bir dip ile sonlanmaktadır.



**Foto. 1:** Kürevî Konik Kap

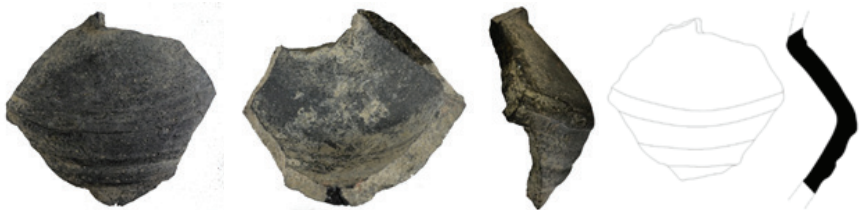
**Katalog No: 2** Kürevî Konik Kap Fragmanı: Çarkta yapılmış, kırmızımsı siyah renk hamurlu, dış yüzü yeşilimsi, iç yüzü ince beyaz astarlıdır. Hamuru sık dokulu, gözeneksiz, yoğun ince beyaz taş, şamot ve mika katkılı olup iyi pişirilmiştir. Ağız delik çapı 0.7 cm, ağız çapı 2 cm, ağız yüksekliği 2 cm, boyun çapı 2 cm, mevcut yüksekliği 7.8 cm, gövde çapı: 7.8 cm, cidarı 0.9-1.5 cm arasındadır. Mantar veya yarım kürevî ağızlı ve kısa silindir boyunludur. Hafif bombeli dairevî bir omuzla başlayan eser, silindirik gövdeli olup dibe doğru daralmaktadır. Gövdede, kabın formuna

ters yönde kazıma yöntemiyle yapılmış Kûfi yazı, gelişigüzel ve kabaca işlendiği için bir usta adından ziyade temenni ibaresi ya da kullanıcısının sonradan eklediği adı olarak yorumlanabilir. Gövde üzerinde ayrıca birbirini çapraz kesen çizgilerin yer aldığı bir adet siyah boya bezemeli daire mevcuttur. Kazımayla yapılmış Kûfi yazılı örnekleri Harran kazılarında da (A. Önal 2019b: 417) görmekteyiz.



**Foto. 2:** Kürevî Konik Kap Fragmanı

**Katalog No: 3** Kürevî Konik Kap Fragmanı: Çark yapımlı olan fragmanın iç kısmı korozyonludur. Siyah renk hamurlu, dış ve iç astarsızdır. Hamuru sık dokulu, gözeneksiz, ince beyaz taş katkılı ve iyi pişirilmiştir. Mevcut yüksekliği 8.5 cm, mevcut gövde genişliği 9.2 cm, cidarı 0.9-1.1 cm arasındadır. Gövde kısmı keskin bir profille birbirinden ayrılmaktadır. Fragmanın üst kısmı kürevî ve bezemesizdir. Alt kısmı ise kademeli bir şekilde dibe doğru daralıp konik bir form almaktadır. Bant şeklinde olan yivler yuvarlak kesitlidir.



**Foto. 3:** Kürevî Konik Kap Fragmanı

**Katalog No: 4** Kürevî Konik Kap Fragmanı: Kap kalıp kullanılarak çarkta yapılmıştır. Yeşilimsi renk hamurlu, dış yüzü hamur renginde, iç yüzü beyaz astarlıdır. Hamuru sık dokulu, seyrek ince beyaz ve irili ufaklı siyah renk taş katkılı olup iyi pişirilmiştir. Ağız delik çapı 0.7 cm, ağız

çapı 2.6 cm, mevcut ağız yüksekliği 1.3 cm, boyun çapı 2.4 cm, mevcut yüksekliği 3.8 cm, cidarı: 0.9-1 cm arasındadır. Mantar veya yarım kürevî ağızlı, delikli kısa silindir boyunlu ve yarım kürevî gövdelidir. Süslemesinde kalıp baskı ve kazıma tekniği bir arada kullanılmıştır. Omuzun üst kısmında, içi geometrik bezemeli iç içe iki sıralı üçgenler; hemen altında iki adet altıgen köşeli damgada muhtemelen kabın içeriğiyle ilgili Arapça “Naki” yazılıdır. “Naki” yazılı damgalar, Harran kazıları ile Banias’da bulunan kürevî konik kapların üzerinde de görülmüştür. Konuyla ilgili kaynaklarda (J. Sharvit 2008: 109), (A. Önal 2019b: 384, 441-412), kap üzerindeki Nâki / نَاقِي kelimesi temiz, saf, pak (Ahmed Vefik Paşa 1293: 1423) anlamında düşünülmüştür. Bu bilgi görece doğrudur; çünkü temiz, saf, pak anlamındaki naki / نَاقِي kelimesinde elif okutucusu / ʾ yoktur. Ancak, kap üzerindeki yazıda bir elif okutucusu olduğuna göre, buradaki kelimenin anlamı *temizleyen* olmalıdır. Dolayısıyla yazıda geçen elif okutucusu; *temiz, pak, saf* manasını, *temizleyen* olarak okumamızı sağlamaktadır. Buradan da, kabın işlevine uygun bir ad konulduğu anlaşılmaktadır. Ayrıca, hem kabın fonksiyonu ile ilgili ve hem de usta isminin yazılı olduğu Rayy (Ghouchani ve Adle 1992: 75-76, 78, 81-82) kazılarında da bordür şeklinde yazılı kapları görmekteyiz. Yazılı damgaların iki yanında da yıldız merkezli yaprak, çevresi oyuklarla çevrili iki adet yarım damga mevcuttur.

Omuzdan gövdeye geçişte ise kazıma bezemeli kısa eğik çizgilerle çevrili yarım daire görülmektedir. Doğu İnan’da görülen benzer örneklerine (O. Watson 2004: 129) istinaden bu yarım dairenin yuvarlak olduğu ve içte de bir adet barbutin tekniği ile yapılmış çiçekli rozet bezemenin yer aldığını düşünmekteyiz.



**Foto. 4:** Kürevî Konik Kap Fragmanı

**Katalog No: 5** Kürevî Konik Kap Fragmanı: Yeşilimsi hamur ile çarkta yapılmıştır. Dışı hamur renginde, iç beyaz renkli kil ile astarlanmıştır. Hamuru sık dokulu, ufak siyah ve ince beyaz taş katkılı olup orta pişirilmiştir. Ağız delik çapı 0.7 cm, ağız çapı 2.5 cm, ağız yüksekliği 1 cm,

boyun çapı 2.4 cm, mevcut. yüksekliği 4.5 cm, gövde çapı: 7.5 cm, cidarı 0.9-1 cm arasındadır. Mantar veya kürevî ağızlı, ortası delikli kısa silindir boyunlu ve yarım kürevî gövdelidir. Bezemeler, kalıp baskı ve kazıma tekniği ile yapılmıştır. Omuz ve gövdeyi çevreleyen bezemeli üç bordür sırası mevcuttur. Birinci bordürde, birbirini tekrarlayan oldukça derin kazımalı ikişerli dikey dilimler arasında çiçek rozetler yer almaktadır. İkinci bordür dikey çentiklerden, üçüncü bordür ise çiçek rozetlerden oluşmaktadır. Birleştirilmiş iki fragmandan oluşan kabın, ağız kısmında kopmalar bulunmaktadır.



**Foto. 5:** Kürevî Konik Kap Fragmanı

**Katalog No: 6** Ağız Fragmanı: Silindir ağız delikli, basit yuvarlak ağızlı ve aşağıya doğru genişleyen silindir boyunludur. Dudak çevresi dışında mevcut olan fragman, turkuaz sırlıdır. Fragmanın yüzeyi, korozyonludur. Kahverengi hamurlu, dış yüzü siyah renk astarlı ve turkuaz sırlı, iç yüzü astarsızdır. Hamuru sık dokulu, yoğun ince siyah ve seyrek ince beyaz taş katkılı olup iyi pişirilmiştir. Ağız delik çapı 1.1 cm, boyun çapı 3.3 cm. mevcut yüksekliği 3.3 cm, cidarı 1.1 cm. İran (12-13. yy) (O. Watson 2004: 132), Kahire (S. Pradines 2016a: 154-155), Antalya Kaleiçi (A. Yener 2001: 17, 19) ve Akşehir kurtarma kazıları (S. Gök Gürhan 2007a: 42, 59, 215, 226), (S. Gök Gürhan 2007b: 162) ile Aksaray Müzesi (12-13. yy) (Bozer ve Çeken 2016: 91), Konya Karatay Müzesi (E. Sönmez 2006: 9) ve Bursa Türk İslam Eserleri Müzesi'nde (A. Dönmez 2010: 28-30) tek renkli turkuaz ve firuze renkli; Harran kazılarında (A. Önal, 2019b: 417) ise dışı yeşil renk astarlı, içi mavi sırlı kürevî konik kap ve fragmanları görülmüştür.



**Foto. 6:** Sırlı Ağız Fragmanı

**Katalog No: 7** Ağız Fragmanı: Yeşilimsi sarı hamurlu olup dışı ve içi astarsızdır. Hamuru sık dokulu, şamot, seyrek irili ufaklı siyah ve ince beyaz taş katkılı olup iyi pişirilmiştir. Ağız delik çapı 0.7 cm, ağız çapı 2.7 cm, ağız yüksekliği 1.6 cm, boyun çapı 2.4 cm, mevcut yüksekliği 2.4 cm. Silindir ağız delikli, mantar veya kürevî ağızlı ve kısa silindir boyunludur.



**Foto. 7:** Ağız Fragmanı

**Katalog No: 8** Ağız ve Boyun Fragmanı: Ağız ve boyunun bir kısmı kırık ve eksiktir. Yeşilimsi renk hamurlu olarak çarkta yapılmış, orta ısı derecesinde pişirilmiştir. Dışı hamur renginde astarlı, içi ise astarsızdır. Hamuru sık dokulu, ince siyah beyaz ve seyrek mor renkli taş katkılıdır. Ağız delik çapı 0.7 cm, ağız çapı 2.5 cm, ağız yüksekliği 1.4 cm, boyun çapı 2.3 cm, mevcut yüksekliği 4.5 cm, cidarı: 0.9 cm'dir. Mantar veya kürevî ağızlı, delikli ve kısa silindir boyunludur. Boyun, omuza doğru kademeli olarak genişlemektedir.



**Foto. 8:** Ağız Fragmanı

**Katalog No: 9** Bezemeli Gövde Fragmanı: Yeşilimsi sarı hamurlu olarak kalıp ile çarkta yapılmış olup dış ve iç astarsızdır. Hamuru gevşek dokulu, gözenekli, ince siyah-beyaz taş ve kuvars katkılı olup iyi pişirilmiştir. Mevcut ebadı 6.3x8.4 cm, cidarı 1.3 cm'dir. Mevcut hali kabın hem kürevî hem de konik kısmını aittir. Bezemeler kalıp baskı ve kazıma tekniği ile yapılmıştır. Omuzu çevreleyen kabartmalı iki dış sırasından oluşan dendane frizi şeklinde bezemeler, omuz bitiminde bir sıra yiv sırası ve konik kısmına da nokta merkezli oyuk daireler serpiştirilmiştir.



**Foto. 9:** Bezemeli Gövde Fragmanı

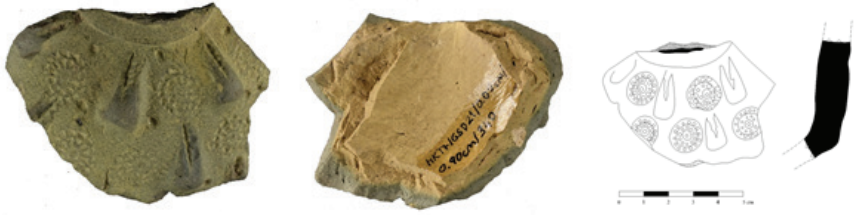
**Katalog No: 10** Bezemeli Gövde Fragmanı: Dış ve iç yüzü korozyonlu olan fragman, çarkta yapılmıştır. Yeşilimsi sarı renk hamurlu, dış ve iç astarsızdır. Hamuru sık dokulu, ince siyah ve beyaz taş katkılı olup iyi pişirilmiştir. Mevcut ebadı 6.3x4.9 cm, cidarı 0.9 cm'dir. Günümüze ulaşan kısmında barbutin tekniği ile yapılmış 3 cm çapında bir adet kabartmalı çiçek rozet ve yanında kalıp baskı tekniği ile yapılmış 1.3 cm çapında çevresi ışınlı damga yer almaktadır.



**Foto. 10:** Bezemeli Gövde Fragmanı

**Katalog No: 11** Bezemeli Gövde Fragmanı: Kazıda elde edilen kısım, kabın gövdesinin üst bölümüne aittir. Boyundan ağza geçişte boğum bulunmaktadır. Kalıp baskı tekniği ile çarkta yapılmış yüzeyi bezemeli kabartmalı iri damlalar arasında, geometrik bezemeli damgalar yer almaktadır. Gri renk hamurlu, dış yüzü yeşilimsi astarlı, iç yüzü astarsızdır. Hamuru sık dokulu, ince siyah-beyaz taş ve kireç katkılı olup orta pişirilmiştir. Mevcut ebadı 4.8x6 cm, cidarı 1.1-1.3 cm arasındadır.





**Foto. 11:** Bezemeli Gövde Fragmanı

**Katalog No: 12** Bezemeli Gövde Fragmanı: Çarkta kalıp baskı tekniği ile yapılmış çiçekli rozet ve hemen yanında yarısı mevcut kabara yer almaktadır. Yeşilimsi renk hamurlu, dış astarsız, iç beyaz renk astarlıdır. Hamuru sık dokulu, ince siyah taş katkılı ve iyi pişirilmiştir. Mevcut ebadı 5.9x3 cm, cidarı 1-1.3 cm arasındadır.



**Foto. 12:** Bezemeli Gövde Fragmanı

**Katalog No: 13** Bezemeli Gövde Fragmanı: Kazıda elde edilen kısım, kabın gövdesinin üst bölümüne aittir. Çarkta kalıp kullanılarak yapılmıştır. Yeşilimsi renk hamurlu, dış astarsız, iç hamur renginde astarlıdır. Hamuru sık dokulu, ince siyah-beyaz taş katkılı olup orta derecede pişirilmiştir. Mevcut ebadı 4.5x6.5 cm, cidarı 0.9-1 cm arasındadır. Barbutin ve kazıma tekniği bir arada kullanılmıştır. Omuzu çevreleyen kazımalı yatay ve dikey dilimler içerisinde oldukça iri kabartmalı damla motifleri yer almaktadır.



**Foto. 13:** Bezemeli Gövde Fragmanı

**Katalog No: 14** Bezemeli Gövde Fragmanı: Fragmanın yüzeyinde, kopmalar mevcut olup ve aynı zamanda korozyonludur. Yeşilimsi renk hamurlu, dış hamur renginde, iç beyaz astarlıdır. Sık dokulu, ince beyaz taş katkılı hamuru iyi pişirilmiştir. Mevcut ebadı 7x5.8 cm, cidarı 1.1 cm'dir. Çarkta kalıp baskı tekniği ile yapılmış, yüzeyi bezemeli kabartmalı ters iri damlalar arasında, içi geometrik motifli üçgen damgalar yer almaktadır.



**Foto. 14:** Bezemeli Gövde Fragmanı

**Katalog No: 15** Bezemeli Gövde Fragmanı: Çarkta kalıp kullanılarak yapılmıştır. Gri renk hamurlu, dış yeşilimsi, iç beyaz renk astarlıdır. Hamuru sık dokulu, ince siyah-beyaz ve az miktarda kırmızımsı taş ve mika katkılı olup ve iyi pişirilmiştir. Mevcut ebadı 6.8x5 cm, cidarı 1 cm'dir. Kabartmalı iri damla motifleri arasında, iç içe halkalı damgalar yer almaktadır.



**Foto. 15:** Bezemeli Gövde Fragmanı

**Katalog No: 16** Bezemeli Gövde Fragmanı: Yüzeyinde kopmalar bulunmaktadır. Yeşilimsi renk hamurlu olarak çarkta yapılmış, dış astarsız, iç beyaz renk astarlıdır. Hamuru sık dokulu, ince siyah-beyaz taş katkılı ve iyi pişirilmiştir. Mevcut ebadı 5.5x6.5 cm, cidarı: 1-1.3 cm arındadır. Bezemeler, kazıma ve kalıp baskı tekniği ile yapılmıştır. Gövdeyi çevreleyen derin ve geniş ikişerli adet yiv sırasından oluşan bant içerisinde, belli aralıklarla yapılmış birbirini tekrarlayan geometrik damga bezemeliler mevcuttur.





**Foto. 16:** Bezemeli Gövde Fragmanı

**Katalog No: 17** Bezemeli Gövde Fragmanı: Yüzeyinde kopmalar bulunmaktadır. Yeşilimsi renk hamurlu olarak çarkta kalıp kullanılarak yapılmıştır. Dış ve iç yüzey hamur renginde astarlanmıştır. Hamuru sık dokulu, irili ufaklı siyah, ince beyaz taş ve kireç katkılı olup iyi derecede pişirilmiştir. Mevcut ebadı 8.1x6.3 cm, cidarı 1.3-1.8 cm arasındadır. Gövdesinde kalıp baskı tekniği ile yapılmış nokta merkezli eş kenar dörtgen bezemeli iki adet ters “V” şeklinde bant vardır. Bantların arasında da bir adet çiçek damga bulunmaktadır.



**Foto. 17:** Bezemeli Gövde Fragmanı

**Katalog No: 18** Bezemeli Gövde Fragmanı: Yüzeyinde kopuklar bulunan konik kürevi kap çarkta kalıp tekniği ile yapılmıştır. Yeşilimsi renk hamurlu, dış ve iç hamur renginde astarlıdır. Hamuru sık dokulu, ince beyaz taş ve kireç katkılı olup orta derece pişirilmiştir. Mevcut ebadı 7.4x6.3 cm, cidarı: 1.6-1.2 cm arasındadır. Fragmanın tüm yüzeyi, dönüşümlü olarak birbirini tekrarlayan bir sıra ışıklı kabara ve bir sıra da ne olduğu pek anlaşılmayan kabartmalı bezemeler yer almaktadır.



**Foto. 18:** Bezemeli Gövde Fragmanı

**Katalog No: 19** Bezemeli Gövde Fragmanı: Gri renk hamurlu olarak çarkta kalıp kullanılarak yapılmıştır. Dış yüzü patlıcan moru sırlı (mangan moru), içi kahverengi astarlıdır. Hamuru sık dokulu, ince siyah-beyaz taş katkılı olup iyi pişirilmiştir. Mevcut ebadı 4.2x5 cm, cidarı 1.6 cm'dir. Bezemeler, kalıp baskı ve kazıma tekniği ile yapılmıştır. Dibe doğru daralan iki yiv sırası ile oluşturulmuş dilimler arasında, tam ve yarım bırakılmış daireler yer almaktadır. Fragmanın, bezeme bakımından birebir örneklerine Anadolu dışında 10-11. yüzyıla tarihlendirilen Mısır (O. Watson 2004: 131) ve Royal Ontario Müzesi'nde (E. J. Keall 1993: 277), Anadolu'da ise Adana Müzesi'nde (G. Tunçel, 2014: 1043, 1057) rastlanmaktadır. Sır rengi bakımından benzeri Ahlat (B. Karamağaralı, 1982: 399, 422) kazılarında görülmüştür.



**Foto. 19:** Bezemeli Gövde Fragmanı

**Katalog No: 20** Bezemeli Gövde Fragmanı: Çarkta kalıp kullanılarak üretilmiştir. Gri renk hamurlu, dış yüzü yeşilimsi sarı astarlı, iç yüzü astarsızdır. Hamuru sık dokulu, ince siyah-beyaz taş katkılı ve orta derece pişirilmiştir. Mevcut ebadı 4.5x6.1 cm, cidarı 1.1 cm'dir. Fragmanın bütün yüzeyi kabartmalı damla bezemelidir.



**Foto. 20:** Bezemeli Gövde Fragmanı

**Katalog No: 21** Bezemeli Gövde Fragmanı: Çarkta kalıp kullanılarak yapılmıştır. Gri renk hamurlu, dış yeşilimsi, iç ince beyaz renk astarlıdır. Hamuru sık dokulu, seyrek ince siyah-beyaz taş katkılı ve orta pişirilmiştir. Mevcut ebadı 5.6x4.5 cm, cidarı: 0.9-1.1 cm arasındadır. Kabin yüzeyinde birer sıra aralıklarla tekrarlanan üç sıra yatay bezeme mevcuttur. En üst ve altta kabartmalı damla, ortada ise ışınlı kabarıklar yer almaktadır.



**Foto. 21:** Bezemeli Gövde Fragmanı

**Katalog No: 22** Bezemeli Gövde Fragmanı: Çarkta kalıp kullanılmış, yeşilimsi renk hamurlu, dış ve iç astarsız olarak yapılmıştır. Hamuru sık dokulu, ince siyah-beyaz taş katkılı ve orta pişirilmiştir. Mevcut ebadı 5.3x3.2 cm, cidarı 1 cm olup üzerinde bir adet altı yapraklı çiçek rozeti görülmektedir.



**Foto. 22:** Bezemeli Gövde Fragmanı

**Katalog No: 23** Bezemeli Gövde Fragmanı: Yüzeyine applike edilmiş hamur parçacıkları ve kopukluklar bulunmaktadır. Çark üzerinde kalıp kullanılarak üretilmiştir. Yeşilimsi renk hamurlu, dış ve iç hamur renginde astarlıdır. Hamuru sık dokulu, ince siyah-beyaz taş katkılı ve orta derecede pişirilmiştir. Mevcut ebadı 7.5x4 cm, cidarı: 1.3-1.6 cm arasındadır. Bezemeler, kalıp baskı ve oyuk tekniği ile yapılmıştır. Belli aralıklarda eşkenar çerçeve içerisinde altı yapraklı çiçek ve geometrik bezemeler yer almaktadır. Aralarına da oyuk noktalar serpiştirilmiştir.



**Foto. 23:** Bezemeli Gövde Fragmanı

**Katalog No: 24** Bezemeli Gövde Fragmanı: Çark üzerinde kalıp kullanılarak üretilmiştir. Bej renk hamurlu, dış ve iç astarsızdır. Hamuru sık dokulu, yoğun ince siyah, az miktarda beyaz taş katkılı olup iyi pişirilmiştir. Mevcut ebadı 4.8 x4.9 cm, cidarı 1.3 cm'dir. Dibe doğru kademeli olarak genişleyen iki adet bombeli dilim sırası ile oluşturulmuş boyun ve hemen alt kısmında, kalıp baskı tekniği ile yapılmış muhtemelen gövdeyi çevreleyen ters ve düz şeklinde iki sıra kabartmalı damla bezeme yer almaktadır.



**Foto. 24:** Bezemeli Gövde Fragmanı

**Katalog No: 25** Bezemeli Gövde Fragmanı: Çark üzerinde kalıp kullanılarak yapılmıştır. Yeşilimsi sarı renk hamurlu, dış ve iç astarsızdır. Hamuru sık dokulu, ince siyah-beyaz taş katkılı olup iyi derecede pişirilmiştir. Mevcut ebadı 5.3x3.8 cm, cidarı: 1 cm'dir. Barbutin tekniği ile yapılmış kabartmalı eğik damla motifleri ile süslenmiştir.



**Foto. 25:** Bezemeli Gövde Fragmanı

**Katalog No: 26** Bezemeli Gövde Fragmanı: Çark üzerinde kalıp kullanılarak üretilmiştir. Yeşilimsi renk hamurlu, dış yüzü hamur renginde, içi beyaz astarlıdır. Hamuru sık dokulu, seyrek ince siyah-beyaz taş ve kireç katkılı olup yüksek derecede pişirilmiştir. Mevcut ebadı 6.6x8.3 cm, cidarı: 1.6-1.1 cm arasındadır. Kalıp baskı ve oyma tekniği ile yapılmış bezemeler, muhtemelen kabın tümüne uygulanmıştır. Yüzeyi bezemeli ve bezemesiz kabartmalı iri damlalar arasında iç içe halkalar ve içi geometrik şekilli, köşeleri yuvarlatılmış kare ve eşkenar formlu damgalılar gibi birbirinden farklı çeşitli motifler görülmüştür. Ayrıca boşluklara da oyuklar serpiştirilmiştir.



**Foto. 26:** Bezemeli Gövde Fragmanı

**Katalog No: 27** Bezemeli Gövde Fragmanı: Çark üzerinde kalıp kullanılarak üretilmiştir. Yeşilimsi renk hamurlu, dış hamur renginde, içi beyaz astarlıdır. Hamuru; sık dokulu, seyrek ince siyah beyaz taş katkılı ve iyi derecede pişirilmiştir. Mevcut ebadı 6.5x5.3 cm, cidarı: 0.9-1 cm arasındadır. Bezemeler, kalıp baskı tekniği ile yapılmıştır. Yüzeyinde iri damlalar ile içi bombeli, çevresi geometrik bezemeli yuvarlak damgalılar yer almaktadır.



**Foto. 27:** Bezemeli Gövde Fragmanı

**Katalog No: 28** Bezemeli Gövde Fragmanı: Çark üzerinde kalıp kullanılarak üretilmiştir. Yeşilimsi renk hamur ile dışı astarsız, iç ince beyaz astarlı olarak yapılmıştır. Hamuru sık dokulu, ince siyah-beyaz taş ve şamot katkılı olup iyi derecede pişirilmiştir. Mevcut ebadı 5.2x4.7 cm, cidarı 0.9-1.1cm arasındadır. Kalıp baskı tekniği ile yapılmış yüzeyinde kabartmalı iri damlalar ile geometrik bezemeli beşgen damgalılar mevcuttur.



**Foto. 28:** Bezemeli Gövde Fragmanı

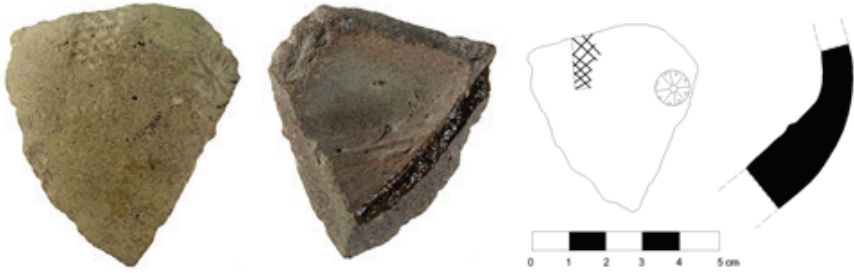
**Katalog No: 29** Bezemeli Gövde Fragmanı: Çark üzerinde kalıp kullanılarak yapılmıştır. Yeşilimsi renk hamurlu, dış ve iç yüzeyi astarsızdır. Hamuru sık dokulu, ince siyah-beyaz taş ve şamot katkılı olup orta derecede pişirilmiştir. Mevcut ebadı 4.8x7.7 cm, cidarı: 0.9 -1.2 cm arasındadır. Kalıp baskı tekniği ile yapılmış fragmanın iki tarafında, net olmamakla birlikte yüzeyi bezemeli iki adet iri dikey dilimli kabartma, ortada ise geometrik bezemeli damla şekli bulunmaktadır.



**Foto. 29:** Bezemeli Gövde Fragmanı



**Katalog No: 30** Bezemeli Gövde Fragmanı: Çarkta açık kahverengi hamurlu, dış yeşilimsi astarlı, iç astarsız olarak yapılmıştır. Hamuru sık dokulu, irili ufaklı siyah, ince beyaz taş, kuvars ve mika katkılı olup iyi derecede pişirilmiştir. Mevcut ebadı 5.4x4.9 cm, cidarı: 0.9-1.6 cm arasındadır. Kalıp baskı tekniği ile yapılmış güneş ışınli damga ve eşkenar dörtgen kesimli dikey bant bezeme mevcuttur.



**Foto. 30:** Bezemeli Gövde Fragmanı

**Katalog No: 31** Bezemeli Gövde Fragmanı: Çark üzerinde kalıp kullanılarak yeşilimsi sarı renk hamur ile dışı ve iç astarsız olarak yapılmıştır. Hamuru sık dokulu, gözenekli, seyrek ince siyah-beyaz ve seyrek kırmızımsı taş ve şamot katkılı olup iyi derecede pişirilmiştir. Mevcut ebadı 5.5x6.2 cm, cidarı: 0.9-1 cm arasındadır. Kalıp baskı tekniği ile yapılmış üstte sıralı kabartmalı dikey dilimler, ortada ufak damla dizisi ile gövde çevrilmektedir. En alt kısmı ise bombelidir.



**Foto. 31:** Bezemeli Gövde Fragmanı

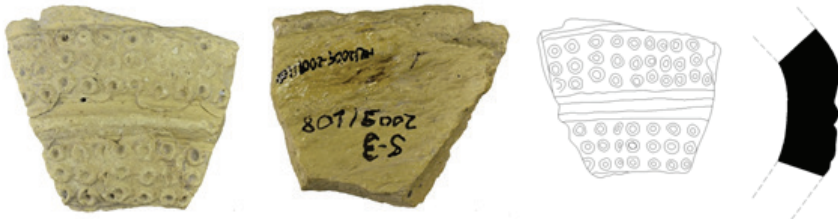
**Katalog No: 32** Bezemeli Gövde Fragmanı: Çark yapımlı olan eser kahverengi hamurlu, dış yüzü sarımsı renk astarlı, iç yüzü astarsızdır. Hamuru sık dokulu, gözenekli, ince siyah-beyaz taş, mika ve şamot katkılı olup orta derecede pişirilmiştir. Boyun kısmındaki ağız delik çapı 1 cm, mevcut ebadı 6.7x5.7 cm, cidarı 1.2 cm'dir. Kabın kürevî kısmına ait frag-

manın silindirik ağzı diğerleri gibi deliklidir. Boyun bölümü kademeli olarak genişleyen iki adet dilimden oluşmaktadır. Baskı tekniği ile yapılmış muhtemelen omuzu çevreleyen yan yana dizili Süleyman mührü damgasından iki tanesi mevcuttur. Süleyman mühürlü damgalı kap örneklerinden biri de Konya Karatay Müzesi'nde (E. Sönmez 2006: 27) bulunmaktadır.



**Foto. 32:** Bezemeli Gövde Fragmanı

**Katalog No: 33** Bezemeli Gövde Fragmanı: Çark üzerinde kalıp tekniği ile yeşilimsi sarı renk hamurlu, dış astarsız, iç hamur renginde astarlı olarak yapılmıştır. Hamuru; sık dokulu, ince siyah-beyaz taş ve şamot katkılı olup iyi pişirilmiştir. Mevcut ebadı 4.2x4.8 cm, cidarı 1.5 cm'dir. Süslemeler kazıma ve barbutin tekniği ile yapılmıştır. Sivri kesitli iki kalın şerit sırasından oluşan bordür içerisinde, kabartmalı ufak halka bezemeler yer almaktadır.

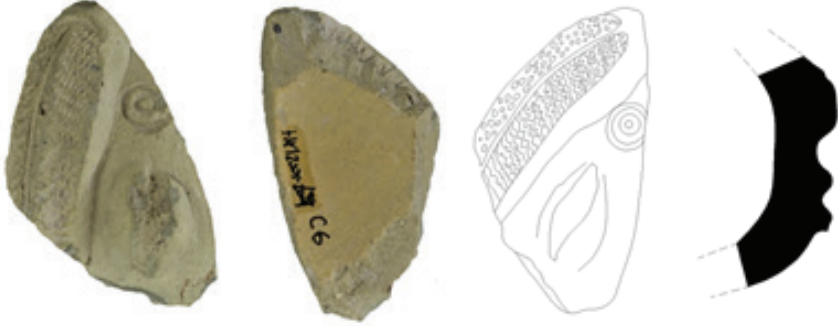


**Foto. 33:** Bezemeli Gövde Fragmanı

**Katalog No: 34** Bezemeli Gövde Fragmanı: Yeşilimsi renk hamur ile çarkta üretilmiştir. Dış astarsız, iç yeşilimsi sarı renk astarlıdır. Hamuru sık dokulu, ince siyah-beyaz taş katkılı olup iyi derecede pişirilmiştir. Mevcut ebadı 6.2x3.7 cm, cidarı: 0.9 cm'dir. Kalıp baskı tekniği ile yapılmış yüzeyinde kabartmalı iri damla ve iç içe daire damga yer almaktadır.



Fragmanda ayrıca barbutin tekniği ile yapılmış ağ bezemeli dikey dilimli kabartma mevcuttur.



**Foto. 34:** Bezemeli Gövde Fragmanı

**Katalog No: 35** Bezemesiz Gövde Fragmanı: Gri renk hamurlu, dış kırmızimsi astarlı, iç astarsız olarak çarkta yapılmıştır. Hamuru sık dokulu, yoğun miktarda ince beyaz-siyah taş, kireç, seyrek kuvars ve mika katkılı olup iyi derecede pişirilmiştir. Mevcut ebadı 5.4x6.9 cm, cidarı 0.8-1 cm arasındadır. Kabin kürevi ve konik bölümlerine keskin bir profil ile geçilmiştir. Üzerinde bezeme uygulanmamıştır.



**Foto. 35:** Bezemesiz Gövde Fragmanı

**Katalog No: 36** Bezemesiz Gövde Fragmanı: Kiremit kırmızısı hamurlu, dışı sarımsı renk astarlı, iç astarsız olarak çarkta yapılmıştır. Hamuru sık dokulu, az miktarda ince siyah, yoğun miktarda ince beyaz taş ile kuvars katkılı olup iyi derecede pişirilmiştir. Mevcut ebadı 5.4x6.1 cm, cidarı 0.9 cm'dir. Kabin kürevi ve konik bölümlerine keskin bir profil ile geçilmiştir.



**Foto. 36:** Bezemesiz Gövde Fragmanı

**Katalog No: 37** Dip Fragmanı: Gri renk hamurlu, dış astarsız, iç beyaz astarlı olarak çarkta yapılmıştır. Hamuru sık dokulu, şamot, ince siyah-beyaz taş katkılı olup iyi derecede pişirilmiştir. Mevcut yüksekliği 6.1 cm, cidarı 2 cm'dir. Sivri dibin bitiminde iç bükey yapılarak gövdeye geçiş yapılmıştır. Mevcut bölümün yüzeyi bezemesizdir. Fragmanın dibe yakın kısmında kaba aplike edilmiş ve yüzeyi aşınmış memecik şeklinde bir çıkıntı mevcuttur. Fragmanın diğer kısmı eksik olduğundan bu çıkıntılar karşılıklı olduğunu düşünmekteyiz.



**Foto. 37:** Dip Fragmanı

**Katalog No: 38** Dip Fragmanı: Gri renk hamurlu, dış yeşilimsi astarlı, iç beyaz astarlı olarak çarkta yapılmıştır. Hamuru sık dokulu, ince siyah-beyaz taş ve mika katkılı olup orta derecede pişirilmiştir. Mevcut yüksekliği 4.3 cm, cidarı 1.6 cm'dir. Sivri dipli kabın mevcut yüzeyi bezemesizdir.



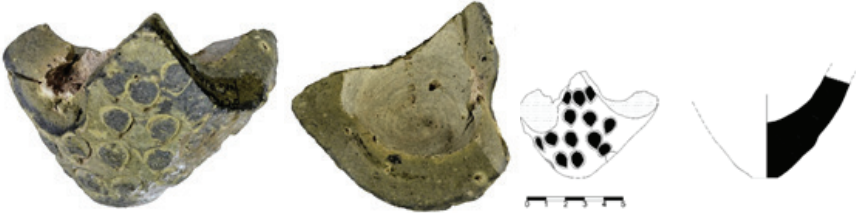
**Foto. 38:** Dip Fragmanı

**Katalog No: 39** Dip Fragmanı: Gri renk hamurlu, dış ve iç astarsız olarak çarkta yapılmıştır. Hamuru sık dokulu, seyrek kahverengi, ince siyah-beyaz taş ve mika katkılı olup orta derecede pişirilmiştir. Mevcut yüksekliği 3.8 cm, cidarı 1.6 cm'dir. Sivri dipli kabin mevcut yüzeyi bezemesizdir.



**Foto. 39:** Dip Fragmanı

**Katalog No: 40** Dip Fragmanı: Kalıp kullanılarak çarkta yapılmıştır. Yeşilimsi renk hamurlu, dışı hamur rengine, iç beyaz astarlıdır. Hamuru sık dokulu, gözenekli, ince siyah-beyaz taş ve kireç katkılı olup iyi derecede pişirilmiştir. Mevcut yüksekliği 4.7 cm, cidarı 1.5 cm'dir. Sivri dipli kabin yüzeyi baskı tekniği ile yapılmış kabara damla bezemelidir.



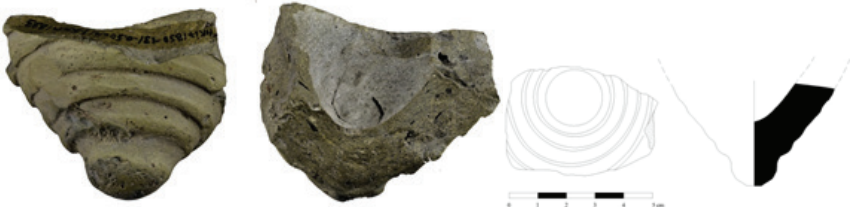
**Foto. 40:** Dip Fragmanı

**Katalog No: 41** Dip Fragmanı: Yeşilimsi renk hamurlu, dış ve iç astarsız olarak çarkta yapılmıştır. Düğme dibin çevresi ince ve derin olmayan kazıma bezemelidir. Hamuru sık dokulu, seyrek ince siyah-beyaz taş ve mika katkılı olup orta derecede pişirilmiştir. Mevcut yüksekliği 4 cm, dip çapı 2.2 cm, cidarı 1.5 cm'dir.



**Foto. 41:** Dip Fragmanı

**Katalog No: 42** Dip Fragmanı: Düğme diplidir. Fragman, kazıma tekniği ile yapılmış yuvarlak kesitli dilim bezeme ile çevrilmektedir. Yeşilimsi renk hamurlu, dış hamur renginde, iç beyaz astarlı olarak çarkta yapılmıştır. Hamuru sık dokulu, irili ufaklı siyah ve ince beyaz taş katkılı olup iyi pişirilmiştir. Mevcut yüksekliği 3.9 cm, dip çapı 2 cm, cidarı 1.3 cm'dir.



**Foto. 42:** Dip Fragmanı

**Katalog No: 43** Dip Fragmanı: Düğme dipli, yeşilimsi renk hamurlu, dış ve iç astarsız olarak çarkta yapılmıştır. Hamuru sık dokulu, seyrek ince siyah-beyaz taş ve mika katkılı olup iyi derecede pişirilmiştir. Mevcut yüksekliği 4.3 cm, dip çapı 2.3 cm, cidarı: 0.8-1.1 cm arasındadır. Kazıma tekniği ile yapılmış kabın çevresi oluk benzeri dilimlerle bezenmiştir.



**Foto. 43:** Dip Fragmanı

**Katalog No: 44** Dip Fragmanı: Kalıp kullanılarak çarkta üretilmiştir. Yeşilimsi renk hamurlu, dış astarsız, iç beyaz astarlıdır. Hamuru sık doku-

lu, seyrek siyah, yoğun ince beyaz ve kahverengi taş, mika ve kireç katkılı olup iyi derecede pişirilmiştir. Mevcut yüksekliği 6.9 cm, dip çap: 2.3 cm, cidarı 2-1.4 cm arasındadır. Düğme diplidir. Gövdede, içten iç bükey yapılarak kürevî kısmına geçiş yapılmıştır. Kazıma ve kalıp baskı tekniği birlikte kullanılmıştır. Dip ve gövdeyi çevreleyen ikişer sıralı iki adet kazıma profil görülmektedir. Gövdede, dikey oluk ve bordür içerisinde çift sıra ile çevrili damla motifi yapılmıştır.



**Foto. 44** Dip Fragmanı

**Katalog No: 45** Dip Fragmanı: Yeşilimsi renk hamurlu, dış astarsız, iç beyaz renk astarlı olarak çarkta yapılmıştır. Hamuru sık dokulu, ince siyah-beyaz taş ve kireç katkılı olup iyi derecede pişirilmiştir. Mevcut yüksekliği 4.7 cm, Dip çapı 2.00 cm, cidarı 1.8 cm'dir. Düğme şeklindeki dibi derin ve geniş bir adet yiv çevrelemektedir.



**Foto. 45:** Dip Fragmanı

## DEĞERLENDİRME

Harput İç Kale kazılarında, toplamda 84 adet kürevî-konik kap fragmanı ele geçmiştir. Makalemizde bir sağlam kürevî konik kap ve 45 adet fragman değerlendirilmiştir. Kürevî konik kap fragmanları, en yoğun olarak 2017 yılı kazı sezonunda Artuklu Saray önünde 1. Bölge, D-1 ve D-4 plan karelerinde 17 adet ele geçmiştir. Bu buluntular kaplara ait ağız, boyun, gövde ve dip parçalarından oluşmaktadır. Kazıda görülen kürevî konik kap fragmanları; form, hamur rengi, astar rengi, hamur yapısı, bezeme tekniği ve cidar kalınlıklarında ortak özellikler göstermekle birlikte bazı farklılıklar da görülmüştür.

Buluntularda İki kap tipolojisi belirlenmiştir. Birincisi, üst kısmı kürevî, alt kısmı konik (**kat. no.:1**) ikincisi ise dairevi bir omuzla başlayan silindirik biçimli (**kat. no.:2**) olanlardır. Bir adet silindir (**kat. no.:6**) ve üç adet de kademeli olarak genişleyen boyun (**kat. no.:8, 24, 32**) örnekleri dışında hepsi çok kısa ve silindirik boyuludur. Kazıda, sivri (**kat. no.:37-40**) ve düğme dip (**kat. no.:41-45**) ile sonlanan iki adet dip form ile karşılaşılmıştır. Sivri dipler, yalın olmakla birlikte aynı zamanda damla bezemelidir. Düğme dipler ise diplerin hemen üst kısmında bu alanı çevreleyen ince yiv, yuvarlak kesitli veya oluk benzeri dilimli bezemeler yer almaktadır. Bir adet sivri dip (**kat. no.: 37**) fragmanın bir kenarında, kaba aplike edilmiş yüzeyi aşınmış memecik şeklinde bir adet çıkıntı görülmüştür. Dip fragmanı eksik olduğundan muhtemelen bu çıkıntıların karşılıklı olduğunu düşünmekteyiz.

Kazıda, tüm olarak ele geçen kabın yüksekliği 12 cm, ağız delik çapı 1.6 cm, ağız çapı 2.9 cm, boyun çapı 2.6 cm, gövde çapı 9.4 cm, ağırlığı ise 341 gr. (**kat. no.:1**) olarak ölçülmüştür. Diğer 4 adet fragmanın (**kat. no.:2-5**) mevcut yükseklikleri 7.8 cm ve 8.5 cm; gövde çapları da 7.8 ve 9.2 cm, cidarları ise 0.9-1.5 cm aralığındadır. Genel olarak da fragmanların cidarları 0.9-1.8 cm arasında değişmektedir. Fakat dibe doğru gittikçe kalınlaştığı ve dibe yakın cidarları yaklaşık 2 cm olarak ölçülmüştür. Bezemesiz (**kat. no.:35-36**) iki adet gövde fragmanın cidarları ise 0.8 ile 1cm arasında değişmektedir. Düğme diplerinin çapları 2-2.3 cm aralığındadır.

Ağız delikleri silindirik olan kapların, birbirinden farklı üç adet ağız formu ve delik çapları tespit edilmiştir. Bant ağızlığının ağız delik çapı 1.6



cm (**kat. no.:1**), basit ağız formlu (**kat. no.:6**) fragmanın ağız delik çapı 1.2 cm olarak ölçülmüştür. Bu ağız formluların dışındakilerin hepsi mantar (yarım kürevî) formlu olup (**kat. no.:2, 4, 5, 7, 8**) ağız delik çapları 0.6-0.7 cm'dir. Ağız çapları ise 2 cm ile 2.4-2.9 cm, ağız yükseklikleri ise 2 cm ile 1.3-1.6 cm arasında değişmektedir. 3.3 çapında olan sırlı ağız boyun çapı dışındakiler, 2-2.4 cm aralığındadır. Kürevî konik kapların tamamının boyun, gövde ve dip kısımlarında çark izine rastlanmıştır. Bunların çoğunluğunun gövdesi kalıbın çark üzerinde döndürülmesi ile üretilmiştir.

Bir adet yumuşak dokulu gövde fragmanı (**kat. no.:8**) dışında genel olarak hamur yapıları taş görünümünde olup sık dokulu, irili ufaklı ve ince siyah-beyaz, mor, kahverengi ve kırmızımsı renklerde taş, kum, kuvars, şamot ve kireç katkılıdır. Hamur renklerinin çoğu yeşilimsi olmakla birlikte (**kat. no.:4, 5, 8, 12, 13, 14, 16, 17, 18, 22, 23, 26, 27, 28, 29, 34, 40, 41, 42, 43, 44, 45**), yeşilimsi sarı (**kat. no.:7, 9, 10, 25, 31, 33**), siyah (**kat. no.:3**), kırmızımsı siyah (**kat. no.:1**), gri (**kat. no.:11, 15, 19, 20, 21, 35, 37, 38, 39**), bej (**kat. no.: 24**), kahverengi ve tonları (**kat. no.: 6, 30, 32**) ve kiremit kırmızısı (**kat. no.: 1, 36**) renklerinde de hamurlular mevcuttur. Hamurların çoğu iyi derecede pişirildiği görülmekle birlikte bazı hamurlar da orta derecede pişirilmiştir.

Söz konusu bu fragmanların bir kısmı dış-ış astarsız iken (**kat. no.:1, 3, 7, 9, 10, 22, 24, 25, 29, 31, 39, 41, 43**) bir kısmı da astarlıdır. Şöyle ki; dış astarsız-iç yeşilimsi astarlı (**kat. no.:13**), dış astarsız-iç yeşilimsi sarı (**kat. no.:33, 34**), dış astarsız-iç beyaz astarlı (**kat. no.:12, 16, 28, 37, 38, 42, 44, 45**), dış kırmızımsı astarlı-iç astarsız (**kat. no.:35**), dış sarımsı astarlı-iç astarsız (**kat. no.:32, 36**), dış yeşilimsi astarlı-iç astarsız (**kat. no.:8, 11, 20, 30**), dış-iç yeşilimsi astarlı (**kat. no.:17, 18, 23**) ve dış yeşilimsi astarlı-iç beyaz astarlı (**kat. no.:2, 4, 5, 14, 15, 21, 26, 27, 40, 42**) renklerinde astarlıdır.

Harput İç Kale Kazılarında bir adet ağız fragmanın dışı turkuaz sırlı-içi sırsız (**kat. no.:6**) ve bir adet de gövde fragmanın dışı patlıcan moru sırlı-içi kahverengi astarlı (**kat. no.:19**) olmak üzere iki adet sırlı konik kürevî kap ele geçmiştir. Kürevî konik kap fragmanlarında; kalıp baskı, oyma, kazıma ve barbutin teknikleri ile yapılmış geometrik, bitkisel ve yazıdan oluşan oldukça geniş bir bezeme repertuarı göze çarpmaktadır.

Bütün elde edilen örnek ve bazı fragmanlar (**kat. no.:1, 35, 36, 37, 38, 39**) bezemesizdir. Bezemeli fragmanlarda ise birden fazla teknik bir arada kullanılmıştır. Örneğin kalıp baskı (**kat. no.:11, 12, 14, 15, 17, 18, 20, 21, 22, 27, 28, 29, 30, 31, 40**), barbutin (**kat. no.:25**) ve sadece kazıma (**kat. no.:2, 3, 8, 41, 42, 43, 45**) tekniği kullanılmıştır. Kalıp baskı ve kazıma (**kat. no.:4, 5, 9, 16, 19, 24, 32, 44**), kalıp baskı ve oyma (**kat. no.:23-26**), kalıp baskı ve barbutin (**kat. no.:10, 34**), kazıma ve barbutin (**kat. no.:13, 33**) gibi iki teknik bir arada kullanılmış eserler vardır.

Konik kürevi kapların üzerlerindeki süslemeler çeşitlilik göstermektedir. Geometrik bezemeli üçgen damgalılar (**kat. no.:4, 14**), yıldız merkezli yaprak, çevresi oyuklu (**kat. no.:4**), geometrik bezemeli köşeleri yuvarlatılmış kare ve eşkenar damgalılar (**kat. no.:26**), geometrik bezemeli beşgen damgalılar (**kat. no.:28**), bitkisel ve geometrik bezemeli eşkenar dörtgen damgalılar (**kat. no.:23**), iç içe halkalı damgalılar (**kat. no.:15, 26, 34**), çiçek damgalı rozetler (**kat. no.:4, 5, 12, 17, 22**), geometrik (**kat. no.:11, 16, 27**), güneş ışıklı (**kat. No:30**) ve Süleyman mührü (**kat. No:32**) damgalılar ile eşkenar dörtgen kesimli dikey bantlar (**kat. no.:30**), ışıklı kabaralar (**kat. No:18, 21**), gövdeyi çevreleyen kabartmalı dikey dilimli bezemeler (**kat. no.:31**), omuz, gövde veya dibi çevreleyen kazıma bezemeli yivler, yuvarlak kesitli ve oluklu dilim bezemeler (**kat. no.:41, 42, 43, 44, 45**), dibe doğru daralan iki yiv sırası ile oluşturulmuş dikey dilimler aralarında tüm ve yarım bırakılmış daire ve elips bezemeler (**kat. no.:19**) bulunmaktadır. Ayrıca yüzeyi bezemeli kabartmalı dikey dilimler (**kat. no.:29, 34**), dendane frizi (**Kat. no.:9**), yüzeyi bezemeli-bezemesiz iri kabartmalı damlalar (**kat. no.:11, 13, 14, 15, 26, 27, 28, 34**), kabartmalı ufak damlalar (**Kat. no.:20, 21, 25, 31, 40**), ters-düz ufak kabartmalı damlalar (**kat. no.:24**), dikey bordür içerisinde ufak damlalar (**kat. no.:44**), oyuk bezemeler (**kat. no.:4, 9, 23, 26**), nokta merkezli oyuk (**kat. no.:9**) ve bordür içerisinde kabartmalı halka bezemelilerden (**kat. no.:33**) oluşmaktadır. Bunlardan başka kabartmalı çiçek rozetli (**kat. no.:10**) örnekler de görülmektedir. Bezeme türleri içerisinde en çok, farklı şekillerden oluşan bitkisel ve geometrik baskı damgalılar ile badem de dediğimiz irili ufaklı kabartmalı damla bezemelerin kullanıldığı göze çarpmaktadır.

Bitkisel ve geometrik bezemeler dışında incelenen fragmanlardan birinde, kabın içeriğiyle ilgili Arapça “Naki” yazılı altıgen köşeli damga



**(kat. no.:4)** bulunmaktadır. Arapça “Naki” yazılı damga, Harran kazıları ile Banias’da bulunan kürevî konik kapların üzerinde de görülmüştür. Konuyla ilgili kaynaklarda (J. Sharvit 2008: 109), (A. Önal 2019b: 384, 441-412), kap üzerindeki Nâki / ناكى kelimesi temiz, saf, pak (Ahmed Vefik Paşa 1293: 1423) anlamında düşünülmüştür. Bu bilgi görece doğrudur; çünkü temiz, saf, pak anlamındaki naki / نقي kelimesinde elif okutucusu / ı yoktur. Ancak, kap üzerindeki yazıda bir elif okutucusu olduğuna göre, buradaki kelimenin anlamı *temizleyen* olmalıdır. Dolayısıyla yazıda geçen elif okutucusu; *temiz, pak, saf* manasını, *temizleyen* olarak okumamızı sağlamaktadır. Buradan da, kabın işlevine uygun bir ad konulduğu anlaşılmaktadır. Aynı fragmanda, birbirini çapraz kesen bir adet siyah boya bezemeli daire yer almaktadır. Bir diğer fragmanda **(kat. no.:2)** ise Kûfî yazı bulunmaktadır. Gövdede, kabın pişirimi ve astarı tamamlandıktan sonra kabın formuna ters yönde kazıma yöntemiyle yapılmış yazı, gelişigüzel ve kabaca işlendiği için bir usta adından ziyade temenni ibaresi ya da kullanıcısının sonradan eklediği adı olarak yorumlanabilir.

Kazıda, bu kaplara ait fragmanlar ele geçtiğinden dolayı bezemelerin kabın tümüne mi yoksa kabın kürevî veya konik kısmına mı uygulandığına dair genel bir yorum yapılamamıştır. Fakat bir adet tüm kap **(kat. no.:1)**, üç adet sivri dip **(kat. no.:38, 39, 43)** ve iki adet gövde fragmanı **(kat. no.:35-36)** dışında bezemeler, kabın hem üst hem de alt kısmına ait tüm fragmanlarda da görülmüştür.

Kürevî konik kaplar; Anadolu Ortaçağ kazıları olan Harran (1031-1190 Zengi Atabeyliği Dönemi) (A. Önal, 2019a: 637), (A. Önal 2019b: 377-418), (F. R. Kılıç 2019: 71-72), Akşehir (Selçuklular) (S. Gök Gürhan, 2007a: 42, 59, 215, 226), (S. Gök Gürhan 2007b: 162), Antalya Kaleiçi (13. yy. Selçuklular Dönemi) (A. Yener 2001:17-20), Ani (11-12. yy.) (Balkan ve Sümer 1965: 106), (B. Karamağaralı, 2003: 235), (Karamağaralı ve Yazar 2007: 123-124), (Y. Çoruhlu 2010a: 147-158), (Y. Çoruhlu 2010b: 177), Ahlat (13-14. yy.) (B. Karamağaralı 1982: 399-400), Kubad Abad (11-14. yy. Anadolu Selçuklu Devleti ve Beylikler Dönemi) (R. Arık 1992: 462, 470), (R. Arık 2000: 176), (M. Çeken 2013: 354-363), (M. Çeken 2017: 119), Samsat (12-14. yy. Artuklu-Selçuklu Dönemi) (G. Öney 1982: 79), (G. Öney 1984: 223), (L. Bulut 1991: 232-234), (L. Bulut 1994: 8-9), (L. Bulut 2007: 190-191), Komana/Sisiyye (9-13. yy./Orta Bizans Döne-

mi) (Erciyas ve Sökmen: 2012: 96), (D. B. Erciyas 2013: 140, 150;), (Erciyas ve Tatbul, Sökmen, Kocabıyık, Sünnetçi 2015: 28, 51) , Konya'daki modern temel kazısında (12-13. yy. Selçuklu Dönemi) (A. O. Uysal, 2007: 713-724), Konya Sahib Ata Cami kazısı (Ö. Yörükoğlu 1981: 899, 402), Cizre Kalesi (Kozbe ve Gök, 2018: 312-313), Kuşadası/Kadıkalesi-Anaia (Mercangöz ve İnanan 2010: 437), (Z. Mercangöz 2018: 98-99), Kız Kalesi ve Küçük Saray (12-13. yy.) (M. Yıldıztekin 2006: 31, 34, 88), Erzurum Kale Kazısı (Erkmen ve Günaşdı, Topaloğlu, Öztürk, Ceylan 2011: 165), Milet (13. yüzyılın son çeyreği- 15. yüzyılın başları) (B. Böhlendorf Arslan 2007: 91, 94, 97), (B. Böhlendorf Arslan 2008: 393), Tepebağ Höyük (Özkul Fındık ve Yaşın 2020: 625, 633) kazılarında da karşımıza çıkmaktadır. Ayrıca Keban baraj göl sahası altında kalan tarihi alanları kurtarma projeleri kapsamında birçok höyüğün kurtarma kazısı yapılmıştır. Bunlardan biri de Pulur (Sakyo) Höyük (H. Z. Koşay 1976: 61) kazısıdır. Söz konusu bu kaplar, hiçbir tabakaya bağlanamayan höyüğün yüzeyi ile güney teras kazısında bulunmuştur.

Adana Müzesi, Mardin Müzesi, Şanlıurfa Müzesi, İstanbul Türk ve İslâm Eserleri Müzesi (12-14. yy. Artuklular Dönemi) (G. Tunçel 2002: 196-198), (G. Tunçel 2014: 1039-1062), (G. Tunçel, 2006: 528), (Bozer ve Çeken 2016: 472-475), Adıyaman Müzesi (13. yy.) (Bozer ve Çeken 2016: 70-71) Aksaray Müzesi (12-13. yy.) (Bozer ve Çeken 2016: 100-101), Diyarbakır Müzesi (12-13. yy.) (Bozer ve Çeken 2016: 274-275), Kayseri Selçuklu Uygarlığı Müzesi (12-13. yy.) (Bozer ve Çeken 2016: 475-477), Kırşehir Müzesi (12-13. yy.) (Bozer ve Çeken 2016: 14-17), Konya Koyunoğlu Müzesi (12-13. yy.) (Bozer ve Çeken 2016: 354-356), Konya Akşehir Müzesi (12-13. yy.) (Bozer ve Çeken 2016: 458-4619), Konya Karatay Medresesi Çini Eserler Müzesi (12-13. yy.) (M. Özcan, 2019: 47-59, 103-108), (Bozer ve Çeken 2016: 334-337) Akşehir Taş Medrese Müzesi (S. Gök Gürhan 2007: 38-50), Kars Müzesi (Yılmaz Çalışkan ve Demir 2022: 257-284), Bursa Türk İslam Eserleri Müzesi (A. Dönmez 2010: 22-23), Elazığ Müzesi ve Malatya Müzesi'nde de (12-13. yy. Selçuklu-Artuklu Dönemi) (İ. Aytaç 1996: 231, 241, 247) kürevî konik kap örneklerini görmekteyiz.

Anadolu coğrafyası dışında ise; Eyyubi, Memlük, İsrail (Avissar ve Stern, 2005: 119, 120-121), Mısır (O. Watson 2004: 131, Resim 3), Filistin, Suriye (A. Lane 1947: 27), İran (O. Watson 2004: 129-130), (C. K.

Wilkinson, 1973: 353), Irak, Afganistan, Romanya, Bulgaristan (A. Nurtdinova, 2015: 103-112), Orta Asya, Kırım ve çok sayıdaki merkez (R. Ettinghausen 1965: 218) ile müzelerde (Eravşar ve Karpuz 2013: 50, 173-, 175, 208-209) görülmektedir.

## SONUÇ

Kullanım amaçları konusunda el bombası/Rum ateşi/neft yağı kabı, ateş körüğü/ateş tutuşturucusu, zezem suyu kabı, mimari eleman, yağ lambası, dokuma tezgâh ağırlığı, haşhaş/esrar kabı, bira/fukka/malt kabı, yağ kabı, ilaç kabı, parfüm/esans/gül suyu kabı veya çeşitli sıvıların konulduğu kap, savaş topuzu, olarak kullanıldığına dair birçok araştırmacı tarafından ileri sürülen görüşler vardır. Ayrıca, 15. yüzyılda yaşamış olan gezgin İbn Eca, mukhule olarak kullandığı bir kelimeden bomba / top anlamı çıkmaktadır. Ayrıca mukhule, sürmedanlık ve mil yağı anlamına da gelmektedir. Dolayısıyla bu tür kapların sürmedanlık, mil ağı olarak da kullanılmış olabileceği düşünülebilir. Yukarıda da belirtildiği üzere, bazı araştırmacılar tarafından yapılan analizler ve kapların içeriği ile ilgili üzerinde yer alan yazılı damga, beyit ve bezemelerden kürevî-konik kapların çok işlevli olduğunu göstermektedir.

Araştırmacılar konik kürevî kapların ilk üretimleri hakkında farklı tarihler önermektedirler. Orta Asya'nın farklı bölgelerinde görülen bu kaplar, 6-8. yy., İslâm dünyasında ise 8. yy. ilk yarısında görüldüğü, oysaki bu kapların en erken örnekleri Orta Tunç dönemine tarihli "Harput Kabartması"ndaki bir resim panelinde yer almaktadır. Fakat araştırmacılar tarafından yoğun olarak 10-13. yy. tarihlendirilmiş olmakla birlikte 15. yy. kadar kullanımına devam edilmiştir. Harput İç Kale'de yapılan kazılar sonucunda kürevî-konik kap fragmanları, en yoğun olarak Artuklu Saray Önü de dediğimiz 1. Bölgede çıkmış olması dolayısıyla kürevî-konik kapları, 12.-13. yüzyıla tarihlendirmekteyiz.

Araştırmaya konu olan bu kapların Harput'ta üretilmediği düşüncesindeyiz. Harran Kazıları ile Banias'ta Arapça usta isminin yazılı damgaların birebir örneklerinin Harput İç Kale kazılarında da (**kat. no.:4**) görülmüş olması bu kapların aynı ustanın elinden çıktığını göstermektedir. Harput'a da olan ticari ilişkiler sonucunda geldiğini düşünmekteyiz.

## TEŞEKKÜR

Harput İç Kale Kazı çalışmalarında maddi ve manevi katkılarından dolayı; Kültür ve Turizm Bakanlığı Kültür Varlıkları ve Müzeler Genel Müdürlüğüne, Elazığ Valiliğine, Fırat Üniversitesine, Elazığ İl Özel İdare-sine, Elazığ İl Kültür ve Turizm Müdürlüğüne, çeşitli müzelerden gelip görev yapan kazı temsilcilerimize, kazı ekibimizde bulunan uzman arkeolog, sanat tarihçi, restoratörler ile usta ve işçilere, ayrıca kaynak taraması sırasında yardımlarını esirgemeyen arkeolog Ruşen Taşdöğen'e katkılarından dolayı teşekkürlerimi sunarım. Ayrıca benden önceki dönem kazılarının bilimsel danışmanlığını yapan Prof. Dr. Veli Sevin, Prof. Dr. Necla Sevin ve kazı ekibine de teşekkür ederim

## KAYNAKÇA

Ahmed Vefik Paşa (1293). *Lehce-i Osmanî*, Konstantiniyye: Tabhâne-i Âmire Matbâası.

Arık, Rüçhan (1992). “Kubad Abad 1990 Yılı Kazı Çalışmaları”, *XIII. Kazı Sonuçları Toplantısı*, II, (Çanakkale 27-31 Mayıs 1991), Ankara, s. 457-471.

Arık, Rüçhan (2000). *Kubad Abad: Selçuklu Saray ve Çinileri*. Türkiye İş Bankası Kültür Yayınları.

Arman, Hessamedin, Hossein Kouhestani, Ali Zareie (2020). “Sphero-Conical Vessels in Islamic Pottery Survey and Explaining of Function”, *Journal of Archaeological Studies*, 12(2), p. 41-59.

Arnon, Ya’el D. (2007). “Excavation in Marcus Street, Ramla: Pottery, Oil Lamps and Carved Stone Vessels”, *Contract Archaeology Reports*, Vol. 2, Ramla, p. 68-70.

Avissar, Miriam ve Edna J. Stern (2005). *Pottery Of The Crusader, Ayyubid, And Mamluk Periods In Israel*, Israil.

Aytaç, İsmail, (1989) “Elazığ Müzesindeki Selçuklu Dönemi Sırsız Seramikleri”, Yüksek Lisans Tezi, Selçuk Üniversitesi, Sosyal Bilimler Enstitüsü, Konya.

Aytaç, İsmail (1996). “Türkiye Müzelerindeki Selçuklu-Artuklu Dönemi (12-13. YY.) Süslemeli Sırsız Seramikleri”, *Milli Kültür Araştırmaları*, (50. Kültür ve Sanat Yılında Dr. Mehmet Önder’e Armağan), Ankara: Kültür Bakanlığı Yayınları, s. 233-249.

Balkan, Kemal ve Osman Sümer (1965). “1965 Yılı Ani Kazıları Hakkında Kısa Rapor”, *Türk Arkeoloji Dergisi*, (22), s. 103-118.

Bozer, Rüstem ve Muharrem Çeken (2016). *Anadolu Selçuklu Çağı Mirası Müze Eserleri*, Konya: Selçuklu Belediyesi Yayınları.

Böhlendorf Arslan, Beate (2007). “Beylikler Döneminde Milet’te Seramik Üretimi”, *Konya Kitabı X*, s. 87-98.

Böhlendorf-Arslan, Beate (2008). “Keramikproduktion İm Byzantinischen Und Türkischen Milet”, *Istanbul Mitteilungen*, 58, p. 371-407.

Bulut, Lale (1991), “Samsat İslami Devir Sırsız ve Tek Renk Sırlı Seramikleri”, (Yayınlanmamış Doktora Tezi), Ege Üniversitesi Sosyal Bilimler Enstitüsü, İzmir.

Bulut, Lale (1994). “Kabartma Desenli Samsat Ortaçağ Seramikleri”, *Sanat Tarihi Dergisi* VII, İzmir, s.1-18.

Bulut, Lale (2007), “Samsat Kazısı Buluntuları”, *Anadolu’da Türk Devri Çini ve Seramik Sanatı* (Ed. Gönül Öney-Zehra Çobanlı), İstanbul: T.C. Kültür ve Turizm Bakanlığı Yayınları, s.173-197.

Çeken, Muharrem (2013). “Kubad Abad Kazısında Bulunan Bir Grup Kürevî Konik Kap”, *Ankara Üniversitesi Dil ve Tarih-Coğrafya Fakültesi Dergisi*, 53(2), s. 345-363.

Çeken, Muharrem (2017). “Kubad Abad Sarayı Kazısı Selçuklu Seramikleri”, *Anadolu’da Türk Devri Çini ve Seramik Sanatı*, (Ed. Gönül Öney-Zehra Çobanlı), Ankara: T.C. Kültür ve Turizm Bakanlığı Yayınları, s. 111-119.

Cezerî (2014). *Tercüme-i Hiyel*, (Haz.: İhsan Fazlıoğlu-Mustafa Koç), İstanbul: Yazma Eserler Kurumu Başkanlığı Yayınları.

Çoruhlu, Yaşar (2002), “Göktürk Devri Keramik Sanatı Üzerine Bir Deneme”, *VI. Ortaçağ ve Türk Dönemi Kazı Sonuçları ve Sanat Tarihi Sempozyumu (08-10 Nisan 2002) Bildirileri*, (Ed. M. Denктаş, Y. Özbek, A. Sağıroğlu Aslan), Kayseri: Erciyes Üniversitesi, s. 299-319.

Çoruhlu, Yaşar (2010a), “Orta Asya’dan Anadolu’ya Kürevî-Konik Kapalar ve Yeni Dönem Kars/Ani Kazılarında Elde Edilen Örnekler”, *Anadolu ve Çevresinde Ortaçağ-4*, Ankara: Akvad (Anadolu Kültür Varlıklarını Araştırma Derneği), s. 123-158.

\_\_\_\_\_ (2010b), “Kars /Ani Kazıları 2008 Çalışmaları”, *31. Kazı Sonuçları Toplantısı*, III, (25-29 Mayıs 2009 Denizli), Ankara: Kültür ve Turizm Bakanlığı Yayınları, s. 145- 178.

Dzhanpoladyan, R. M. (1958). “Sferokonicheskiye Sosudi iz Dvina i Ani”, *Sovetskaya Arkheologiya*, 1, 201-213.

De Saulcy, Félicien (1874). Note sur des projectiles à main, creux et en terre cuite, de fabrication arabe, Mmoires de la Socidtd Nationale des Antiquaires de France, XXXV, p. 25-34.

Demir, Bülent ve Eşref Abay, Veli Sevin (2016). Harput Kabartması: Anadolu Uygarlıklarına Yeni Bir Katkı. *Arkeoloji ve Sanat*, 153, s. 1-10.

Dar, Saifur Rahman (2007). “Kuza-I-Fuqqa’a Or Huqqa-I Aatish A Neglected Collection Of Some Ceramic Vessels Of Early Muslim Period In Pakistan”, *Ancient Pakistan*, Vol. XVIII, p. 49-93.

Dönmez, Aylin (2010). “Bursa Türk İslam Eserleri Müzesi Koleksiyonundaki Seramikler” (Yüksek Lisans Tezi), Çanakkale 18 Mart Üniversitesi, Sosyal Bilimler Enstitüsü, Çanakkale.

Dumarçay, Jacques (1965). “Eolipiles”, Syria, Revue D’art Oriental Et D’archeologie, Tome XLII, Paris, p. 75-79.

Eca Et-Türki (2018). *İbn Ecâ Seyahatnâmesi*, Terc. Mehmet Şeker, İstanbul: Ötüken Neşriyat AŞ.

Erciyas, D. Burcu ve Emine Sökmen (2012). “Komana’dan Bir Buluntu Beş Öneri” *Aktüel Arkeoloji Dergisi*, Sayı: 26, s. 92.

Erciyas, D. Burcu (2013). “Komana/Sisiyye’de Bir Ortaçağ İşliğı: Bizans’dan Danişmendliler’e Tokat’ın Değişen Çehresi”, *Güneş Karadeniz’den Doğar, Sümer Atasoy’a Armağan Yazılar*, Ankara: Hel Yayıncılık, s. 141-159.

Erciyas, D. Burcu ve Mustafa N. Tatbul, Emine Sökmen, Coşku Kocabıyık, Sünnetçi Rüştü (2015). “Komana’da 2009-2014 Yılları Arasında Yapılan Kazı Çalışmalarının Ön Değerlendirmesi”, *Komana Ortaçağ Yerleşimi*, Yerleşim Arkeolojisi Serisi 5, İstanbul: Ege Yayınları, s. 21-61.

Eraşar, Osman ve Haşim Karpuz (2013). *Büyük Selçuklu Mirası: Müzeler*, C 1-2, İstanbul: Cumhurbaşkanlığı Selçuklu Belediyesi Yayınları.

Erkmen, Mustafa ve Yavuz Günaşdı, Yasin Topaloğlu, Fikret Öztürk, Alpaslan Ceylan (2011). “2009 Yılı Erzurum Kale Kazısı”, *32. Kazı Sonuçları Toplantısı*, Cilt 3, (24 - 28 Mayıs 2010), Ankara, s. 148-166.

Ettinghausen, Richard (1965), “The Uses of Sphero-Conical Vessels in the Muslim East”, *Journal of Near Eastern Studies*, V. XXIV (January-October), Chicago, s. 218-229.

Fontana, Maria Vittoria (2020). Islam and the West, “An Islamic Sphero-Conical Object in a Tuscan Medieval Marble”, Arabic Inscriptions And Pseudo Inscriptions, Vol. 35, *Universitas Studiorum*, s. 113-151.

Guhouchani, Abdullah ve Chahriyar Adle (1992). “A Sphero-Conical Vessel as Fuqqa’a or A Gourd For “Beer”, *Muqarnas Online*, Vol. IX, s. 72-92.

Gök Gürhan, Sevinç (2007a). “Akşehir Taş Medrese Müzesi’ndeki Türk Dönemi Seramikleri (2000-2001 Anıt Meydan’da Yapılan Kurtarma Kazısı Seramikleri)”, Ege Üniversitesi Sosyal Bilimler Enstitüsü, Doktora Tezi, İzmir.

\_\_\_\_\_ (2007b). “Akşehir Kurtarma Kazısı Seramikleri”, *Anadolu’da Türk Devri Çini ve Seramik Sanatı*, (Ed. Gönül Öney-Zehra Çobanlı), İstanbul: T.C. Kültür ve Turizm Bakanlığı, s.157-169.

Karamağaralı, Beyhan (1982). “Ahlat Seramik Ekolü”, *AÜ İlahiyat Fakültesi İslami İlimler Dergisi*, Ankara, s.391-462.

Karamağaralı, Beyhan (2003). “2000-2001 Yılı Ani Kazısı”, *24. Kazı Sonuçları Toplantısı* (27-31 Mayıs 2002), Cilt 2, Ankara, s. 233-242.

Karamağaralı, Beyhan ve Turgay Yazar (2007), “Ani Kazı Buluntuları”, *Anadolu’da Türk Devri Çini ve Seramik Sanatı*, (Ed.Gönül Öney-Zehra Çobanlı), İstanbul: T.C. Kültür ve Turizm Bakanlığı, s.123-131.

Keall, Edward J. (1992). “Smokers’pipes And The Fine Pottery Tradition Of Hays”, In Proceedings Of The Seminar for Arabian Studies, *Seminar for Arabian Studies*, p. 29-46.

Keall, Edward J. (1993), “One Man’s Mede Is Another Man’s Persian; One Man’s Coconut Is Another Man’s Grenade”, *Muqarnas*, Vol. 10, 275-285.

Kılıç, Fikret Ruhan (2019). “8. ve 13. Yüzyıllar Arası Harran’da, İslami Dönem İmar Faaliyetleri”, Harran Üniversitesi, Sosyal Bilimler Enstitüsü Yüksek Lisans Tezi, Şanlıurfa.

Koşay, Halit Ziya (1976). *Keban Projesi Pulur Kazısı 1968-1970*, ODTÜ Keban Projesi Yayınları, Seri: III, (I), Ankara.

Kozbe, Gülriz ve Sevinç Gök (2018). “Cizre Kalesi Ortaçağ Barbutin ve Kalıba Baskı Bezemeli Sırsız Seramikleri”, *XI<sup>th</sup> Congress AIECM3 on*



*Medievaland Modern Period Mediterranean Ceramics Proceedings I*, Ankara, p. 309-318.

Lane, Arthur (1947). *Early Islamic Pottery: Mesopotamia, Egypt and Persia*, London, Faber and Faber.

Lesoon, Courtney (2022). “The Sphero-Conical as Apothecary Vessel: An Argument for Dedicated Use”, *Muqarnas Online*, 39(1), s. 317-331.

Mercangöz, Zeynep ve Filiz İnanan (2010), “Kuşadası/Kadikalesi-Anaia Kazısı 2009 Yılı Çalışmaları”, *XIII. Ortaçağ ve Türk Dönemi Kazıları ve Sanat Tarihi Araştırmaları Sempozyumu Bildileri*, (14-16 Ekim 2009), İstanbul: Ege Yayınları, s. 433-442

Mercangöz, Zeynep (2018). “Doğu Akdeniz İslam Topraklarından Bir Bizans Kalesine: Kuşadası, Kadikalesi’nde Orta Çağ İslam Seramikleri”, *Tüba-Ked Türkiye Bilimler Akademisi Kültür Envanteri Dergisi*, (17), s. 93-117.

Matheson, Carney D. ve Cory R. Vickruck, Chris J. McEvoy, Kim K. Vernon, Robert Mason (2022). “Composition of trace residues from the contents of 11th–12th century sphero-conical vessels from Jerusalem”, *PloS one*, 17(4).

Muallim Naci (1891). *Lugat-ı Naci*, Konstantiniyye: Asır Matbaası.

Nicolle, David (2016). “Medieval Islamic Fire Grenades: Further Evidence from a Military Context”, *Journal of Islamic Archaeology* 3(2), 163-177.

Nuretdinova, Alsu (2015). “Sphero-conical vessels of Volga Bulgaria”, In *GlobalPottery 1: historical archaeology and archaeometry for societies in contact*, *Archaeopress*, p. 103-116.

Önal, Mehmet (2019a). “Harran 2017 Yılı Çalışmalar”ı, *40. Kazı Sonuçları Toplantısı*, 2. Cilt, Ankara: Kültür ve Turizm Bakanlığı Yayınları, s. 633-650.

\_\_\_\_\_ (2019b). “Harran Kazısında Bulunan Kürevî Konik Kaplar”, (Ed. A. Önal, S. İ. Mutlu, S. Mutlu), *Harran ve Çevresi Arkeoloji*, Şanlıurfa: Şurkav Yayınları, s. 361-418.

Öney, Gönül (1982). “1978-79 ve 1981 Yılı Samsat Kazılarında Bulunan İslam Devri Buluntularıyla İlgili İlk Haber”, *Arkeoloji ve Sanat Tarihi Dergisi*, İzmir, s.71-80

Öney, Gönül (1984). “Samsat Kazılarında 12.-13. Yüzyıl Seramiği (Özet)”, 2. *Ulusal El Sanatları Sempozyumu Bildirileri*, İzmir: Dokuz Eylül Üniversitesi Güzel Sanatlar Fakültesi Yayınevi.

Önder, Mehmet (1977). “Türk ve İslam Sanatında Kürevî-Konik Şeklinde Seramik Kaplar Üzerine Bir Araştırma”, *Türk Etnografya Dergisi*, S. XVI, Şereflikoçhisar, s.73-81.

Özcan, Merve (2019), “Konya Karatay Müzesi Çini Eserler Müzesi’nde Bulunan Bir Grup Sırsız Seramikler”, Konya Üniversitesi, Sosyal Bilimler Enstitüsü, Yüksek Lisans Tezi, Denizli.

Özdal, Ahmet N. (2019). *Türklerin Savaş Sanatı, Aldatıcı Taktikler ve Farklılaşan Stratejiler (XI-XVI)*, Timaş Yayınları, İstanbul.

Özkul Fındık, N. ve Deniz Yaşın (2020). “Islamic Period Ceramics Unearthed in Dumpsites in the Adana/Tepebağ Höyük Excavations”, Amato, F. Adelheid Otto, Michael Herles ve Kai Kaniuth. s. 621-634.

Pradines, Stéphane (2016a). “The Sphero-Conical Vessel: A Difficult Interpretation Between Historical Sources And Archaeology”, *Journal of Islamic Archaeology*, 3(2), s. 153-162.

\_\_\_\_\_ (2016b). “A late military use of the sphero-conical in the 19th century Sudan”, *Journal of Islamic Archaeology*, 3(2), s. 233-242.

Reitlinger, Gerald (1951), “Unglazed Relief Pottery Form Northern Mesopotamia”, *Ars Islamica*, V.XV-XVI, Baltimore, 1951, s. 11-22.

Savage Smith, Emilie (1997). “Sphero-conical vessels: A typology of forms and functions”, Science, Tools and Magic, Part Two: Mundane Worlds, *Oxford: The Nasser D. Khalily Collection of Islamic Art*, s. 324-337.

Seyrig, Henri (1959). “Flacon? Grenades? Eolipiles?”, *Syria*, XXXVI, Paris, s. 81-89.

Sezgin, Fuat (2003), “Savaş Tekniği”, *İslam’da Bilim ve Teknik*, Cilt V, İstanbul: İstanbul Büyükşehir Belediyesi Kültür A. Ş.Yayınları, s. 91-136.

Sharvit, Jacob (2008). The Sphero-Conical Vessels. *Paneas*, 2, 101-112.

Daniel, Aurel Stănică and Bartłomiej Szymon Szmoniewski (2016). “The sphero-conical vessels form the Lower Danube in the light of new discoveries from Isaccea, Tulcea county, Romania”, *Sprawozdania Archeologiczne*, 68, 327-344.

Sönmez, Erkan (2006). “Konya Karatay Müzesi’nde Bulunan Kürevî-Konik Kaplar”, Yayınlanmamış Yüksek Lisans Tezi, Çanakkale Onsekiz Mart Üniversitesi, Sosyal Bilimler Enstitüsü, Çanakkale.

Tunçel, Gül (2002). “XII-XIV. Yüzyıl Artuklu Kabartma Desenli Sırsız Seramikleri”, *Türkler Ansiklopedisi*, 8, Ankara: Yeni Türkiye Yayınları, s. 114-125.

Tunçel, Gül (2006). “Sırsız Seramik Sanatı”, *Anadolu Selçukluları ve Beylikler Dönemi Uygarlığı (Mimarlık ve Sanat)*, (Ed. Ali Uzay Peker-Kenan Bilici), C. 2, Ankara: Kültür ve Turizm Bakanlığı Yayınları, s. 525-531.

Tunçel, Gül (2011). “Türk Sanatında Kuş Gövdesi Formunda Seramik Kaplar ve Fonksiyonları Üzerine”, *Ekev Akademi Dergisi*, 15(48), 411-419.

Tunçel, Gül (2014). “Anadolu’dan Kürevî-Konik Kap Örnekleri”, *Electronic Turkish Studies*, 9(10), s. 1039-1062.

Uysal, A. Osman (2007). “Konya’daki İnşaat Hafriyatlarında Ele geçen Sırsız Selçuklu Seramikleri”, *Konya Kitabı X, Rüçhan Arık, M. Oluş Arık’a Armağan*, (Ed. Haşim Karpuz-Osman Eravşar), Konya: Konya Ticaret Odası, s. 711, 724.

Yener, Azize (2001). “Antalya Kaleiçi’nde Bulunmuş Kürevî-Konik Kaplar” *Arkeoloji ve Sanat Dergisi*, Yıl 23, Sayı 105, s. 17-20.

Yörükoğlu, Ömer (1981). “Sahip Ata Araştırması”, *VIII. Türk Tarih Kongresi*, (11-15 Ekim 1976), II. Cilt, Ankara: Türk Tarih Kurumu, s. 899-404.

Yıldıztekin, Mürvet (2006). “Kubad-Abad Sarayı Kazılarında Ele Geçen Sırsız Seramik Buluntular (1982–1990)”, Çanakkale 18 Mart Üniversitesi, Sosyal Bilimler Enstitüsü, (Yayımlanmamış Yüksek Lisans), Çanakkale.

Yılmaz Çalışkan, Güler ve Mustafa Demir (2022). “Kars Müzesi’nde Bulunan Kürevî-Konik Kapların İşlevselliği Üzerine Bir Değerlendirme” *Sosyal ve Beşerî Bilimlerde Teori ve Araştırmalar-II*, Ankara: Serüven Yayınevi, s. 257-284.

Watson, Oliver (2004). *Ceramics from Islamic Lands: The al-Sabah Collection Dar al-Athar al-Islamiyyah*, Kuwait National Museum, London: Thames and Hudson. s. 94-123

Whitcomb, Donalt (2016). “A Note On “Granedes” As Fire-Starter Flasks”, *Journal Of Islamic Archaeology*, 3/2, s. 179-186.

Wilkinson, Charles K. (1973 ). *Nishapur: Pottery of the Early Islamic Period*, Metropolitan Museum of Art, Newyork.