

**Tipolojik Açıdan Öne Çıkan Örneklerle Kıbrıs'taki Cami Mimarisinin Değişkenliği ve Çeşitliliği / Variability and Diversity of Mosque Architecture in Cyprus with Typologically Prominent Examples**

**Prof. Dr. Ahmet Ali BAYHAN\***

**Özet**

Sardinya ve Sicilya'dan sonra Akdeniz'in üçüncü büyük adası olan, adını en önemli yer altı zenginliklerinden bakırın Latincesi 'Cyprum / Cuprum'dan alan ve yaşanabilir iklimi, coğrafyası ve yeryüzü şekillerinin jeolojik özellikleri bakımından Anadolu yarımadasının bir parçası olarak değerlendirilen Kıbrıs, Roma İmparatorluğu'nun 395'te ikiye ayrılmasıyla 1191'de kesin bir şekilde imparatorluktan kopuşuna kadar Doğu Roma'nın (Bizans) sınırları içerisinde kaldığından stratejik ve ticari önemi dolayısıyla asırlarca Müslümanlar ile Hıristiyanlar arasında bir mücadele alanı olmuştur. Haçlı akınları zamanında stratejik üs olma özelliğini muhafaza eden, daha sonra Memlukler devrinde haraç vermek şartıyla Venedikliler ile Cenevizlerin egemenliğinde kalan Kıbrıs, aynı statüyle 1517'de Mısır'ın fethi sonucunda Osmanlı Devleti'ne bağlanmıştır. 1571'de fethedilerek Osmanlı topraklarına katılan, stratejik açıdan devletin üç kıtaya yayılan coğrafyasında kilit rol oynayan Akdeniz hâkimiyetindeki en önemli ve en kritik noktalardan birisi olan Kıbrıs'ta, fethi müteakip katedral / kilise / şapelardan dönüştürülen yapılara ilaveten günümüze kadar yaklaşık 450 yıllık Türk egemenliği zarfında inşa edilen cami ve mescitlerle adanın tarihinde adına rastlanılan diğer kültürler yanı sıra Osmanlı medeniyetinin birer nişanesi durumundaki eserler burayı adeta bir açık hava müzesi haline dönüştürmüştür.

Tarihi boyunca sadece Anadolu coğrafyasındaki kadim Türk medeniyeti için değil aynı zamanda Ortadoğu halkları ve kültürleri için de stratejik ve askeri açıdan büyük önem taşıyan Kıbrıs'ta edebiyattan sanata, mimariden el sanatlarına, hatta muhtelif gelenek ve göreneklere kadar pek çok alanda Türk ve İslam kültürü ve medeniyetinin izlerini sürmek mümkündür. Bu bildiride, şimdiye kadar gerçekleştirilmiş literatüre dayalı olarak Türk İslam mimarisinin en önde gelen türlerinden birisi durumundaki camilerin tipolojik özelliklerine göre nasıl bir çeşitliliğe ve değişkenliğe sahip oldukları ortaya konulmaya çalışılacaktır. Bu bağlamda daha önceki katedral / kilise / şapelden çevrilen yapılar hariç tutulursa, Osmanlı

---

\* Ordu Üniversitesi Fen Edebiyat Fakültesi Sanat Tarihi Bölümü Öğretim Üyesi, Cumhuriyet Yerleşkesi, Altınordu / ORDU, e-mail: bayhanahmetali@hotmail.com

fethinden sonra inşa edilen camiler harim mekânındaki plan şemaları itibariyle dikey dikdörtgen, yatay dikdörtgen, kare planlı, kare planlı ve tek kubbeli, merkezi planlı ve çok üniteli olmak üzere altı grupta değerlendirilebilirler.

**Anahtar Kelimeler:** Kıbrıs, Osmanlı, Türk Hâkimiyeti, Cami, Tipoloji.

### **Abstract**

Cyprus, which is the third-largest island in the Mediterranean after Sardinia and Sicily, takes its name from the Latin 'Cyprum / Cuprum' of copper, one of its most important underground riches and, evaluated as a part of the Anatolian peninsula in terms of its livable climate, geography and geological features of the landforms, has been a field of struggle between Muslims and Christians for centuries due to its strategic and commercial importance, since the Roman Empire was divided into two in 395 and, it remained within the borders of Eastern Rome (Byzantium) until its definitive break from the empire in 1191. Cyprus, which retained its feature of being a strategic base during the Crusades, and then remained under the rule of the Venetians and Genoese on the condition of paying tribute during the Mamluk period, was connected to the Ottoman Empire with the same status in 1517 as a result of the conquest of Egypt. In addition to the buildings converted from cathedrals/churches/chapels after the conquest and the mosques and masjids built during the ongoing Turkish Sovereignty for approximately 450 years in Cyprus which was conquered in 1571 and joined the Ottoman lands and being one of the most important and critical points on the Mediterranean domination that played a key role strategically in the geography of the state spanning three continents, the works that are a sign of the Ottoman civilization as well as other cultures whose names can be found in the history of the island have transformed this place into an open-air museum.

In Cyprus, which has strategic and military importance not only for the ancient Turkish civilization in the Anatolian geography, but also for the peoples and cultures of the Middle East throughout its history, it is possible to trace Turkish and Islamic culture and civilization in many fields from literature to art, from architecture to handicrafts and even to various traditions and customs. In this paper, based on the literature so far, it will be tried to reveal what kind of diversity and variability the mosques, which are one of the leading types of Turkish-Islamic architecture, have according to their typological features. In this context, excluding the buildings converted from the previous cathedral/church/chapel, the mosques built after the Ottoman conquest can be evaluated in six groups as vertical rectangle,

horizontal rectangle, square plan, square plan with single dome, central plan and multi-unit plan schemes in the prayer-hall.

**Keywords:** Cyprus, Ottoman, Turkish Sovereignty, Mosque, Typology.

## **Giriş**

Akdeniz'in Sardinya ve Sicilya'dan sonra üçüncü büyük adası olan ve adını en önemli yer altı zenginliklerinden birisi durumundaki bakır madeninden (Latince *Cyprum / Cuprum*) alan Kıbrıs, jeolojik bakımdan Anadolu yarımadasına bağlı olarak değerlendirilir. Pek çok bilim insanı Kıbrıs'ı yapısal ve yeryüzü şekilleri açısından Anadolu'nun güney sahilleri boyunca uzanan Toros dağ sistemi içerisinde kabul etmektedir. Amanosların Girne'deki Beşparmak Dağlarını, Aşağı Asi çöküntü alanının Orta Çukur'u (Mesarya Ovası), Keldağ'ın 1952 m. yüksekliğindeki Karlıdağ'ın (Trodos) uzantısı olarak değerlendirilmesi, bu görüşü kuvvetlendiren unsurlar olarak öne çıkar ve buna paralel olarak günümüzdeki bilimsel araştırmalarda rastlanılan cüce fil ve cüce su aygırı fosilleri ile halen yaşamakta olan yaban koyun ve kedileri de bu oluşumun nişanesi olarak görülür. Yazları sıcak ve kurak, kışları ılık ve yağışlı Akdeniz ikliminin hüküm sürdüğü ve bugün adanın ancak % 20 kadarı Halep çamı, karaçam, Lübnan sediri ve diğer ağaçlardan oluşan orman topluluklarına sahip olan Kıbrıs'ta, yazları rejimi düşük, kışları da mevsimlik yağışlara bağlı olarak değişen akarsular, Larnaka ve Limasol şehirlerinin güneybatısındaki tuz gölleri ile Mesarya ve Güzelyurt ovaları gibi coğrafi yapılar dikkat çekmektedir. Bu özellikleriyle bir taraftan tarıma elverişli bir yapı sergileyen ve buğday, arpa, patates, tütün, baklagiller, soğan, domates, üzüm, turunçgiller, zeytin ve harup (keçi boynuzu) gibi ürünlerle öne çıkarken, diğer taraftan da bakır, gümüş, asbest, demir, krom, boya taşı (terra umbra) ve alçı taşı (jips) gibi yer altı zenginliklerine sahip olan Kıbrıs, 1974'deki Kıbrıs Barış Harekâtı'ndan sonra adanın kuzeyinde kurulan Kuzey Kıbrıs Türk Cumhuriyeti'ne karşı Kıbrıslı Rumlar ile Yunanistan'ın bütün olumsuz propagandalarına karşın ekonomik bakımdan hem tarıma dayalı bir endüstri, hem de turizm sektörü ile ayakta durmaya çalışmaktadır. Lefkoşe, Girne, Gazimagosa, Limasol, Larnaka ve Baf, başlıca şehir yerleşimleridir (Tarkan 1975; Darkot 1988: 672-676; Gürsoy 2002: 370-371).

Roma İmparatorluğu'nun 395'te ikiye ayrılmasıyla 1191'de kesin bir şekilde imparatorluktan kopuşuna kadar Doğu Roma'nın (Bizans) sınırları içerisinde kalan Kıbrıs, coğrafi konumu, stratejik ve ticari önemi dolayısıyla asırlarca Müslümanlar ile Hıristiyanlar arasında mücadele alanı olmuştur. Halife Muaviye'nin ilki 648-49'da, ikincisi 654'te, Halife II. Velid'in 743'te düzenledikleri seferler Emeviler, 772 ve 790 tarihli seferlerden sonra

Harun Reşid'in emriyle Humeyd b. Ma'yûf idaresinde gerçekleştirilen 806 tarihli akın ve bir Bizans dönmesi olan Damianos yönetiminde vuku bulan 911-12 tarihli sefer de Abbasiler devrine tekabül eden mücadele örnekleri olup, çoğunlukla seferler sonrasında Kıbrıs, vergi ya da haraç ödemek koşuluyla Bizans'a bırakılmak durumunda kalmıştır. Kıbrıs, XI. yüzyılın sonunda Haçlı seferleri başladığında Bizans ile Haçlılar arasında iyi ilişkiler ve yakın temas sağlayan bir rol üstlenmiştir. Bu esnadaki muhtelif çatışmalar ve mücadeleler neticesinde Kıbrıs, aynı zamanda Mârûnîler ve Latinlerin de yerleştikleri bir yurt haline dönüşmüştür. 1156'daki Kilikya Ermeni Hâkimi II. Thoros ve Antakya Prinkepsi Renaud de Châtillon beraber düzenledikleri saldırı, ertesi yıl vuku bulan deprem, 1158'de Fatımi filosunun hücumu ve nihayet 1161'de Trablus Kontu III. Raymond'un on iki gemiden müteşekkil bir filoyla akını, Kıbrıs'ta onarılması mümkün olmayan derin yaralar oluşturmuştur ve 1185'te Vali Isaakios Dukas Komnenos'un İmparator Andronikos Komnenos'a isyan ederek bağımsızlığını ilan etmesiyle Kıbrıs, Bizans hâkimiyetinden çıkmıştır. Sonuçta 1191'de III. Haçlı Seferi'ne katılan İngiltere Kralı Arslan Yürekli Richard tarafından zapt edildikten sonra, eski Kudüs Kralı Guy de Lusignan'ın adayı Templier Şövalyelerinden satın almasına izin verilmesi, buranın önemli ve stratejik bir üs olmasına sebep olmuştur. 1271'de Suriye ve Filistin bölgesini fetheden Memluk Sultanı Baybars'ın on yedi gemiden oluşan bir filoyla saldırdığı, ancak çıkan fırtına sebebiyle başarısız olan seferi, Kıbrıs'ın bu devirdeki askeri ve stratejik önemi hakkında dikkate şayandır. Buna karşın doğudan gelen Moğol istilasını Memluklerin Kıbrıs'a olan ilgisini azaltan en önemli hadise olarak ifade edilebilir. Bununla birlikte 1362'de Kral I. Pierre'nin öncülüğünde oluşturulan Kıbrıs Donanması'nın İskenderiye'ye düzenlediği Haçlı Seferi neticesinde gerçekleştirdikleri katliam, Memlukler için Kıbrıs Krallığı'nı kökü kazınması gereken bir düşman haline getirmiştir. Memlukler ile Kıbrıs Krallığı arasındaki anlaşmanın (1370) ardından Kıbrıs, ekonomik bakımdan Venedik ve Cenevizlilerin egemen olduğu bir devreye girmiştir. 1426'da Memluk Sultanı Baybars'ın güçlü bir donanmayla adaya gerçekleştirdiği akın sonrasında vergiye bağlanan Kıbrıs, 1517'den sonra da Osmanlı Devleti'ne ödemekte olduğu haraç yüzünden halkı isyan edince nihayet II. Selim zamanında 1571'de fethedilmiştir. XIX. yüzyılın sonlarında Osmanlı Devleti'nin içinde bulunduğu sıkıntılı siyasi ve ekonomik şartların da etkisiyle 4 Haziran 1878 tarihli anlaşmayla İngilizlerin adaya yerleşmelerine izin verilmiştir. 15 Ocak 1950 tarihli plebisite kadar çeşitli statülerle İngilizlerin yönetiminde kalan ada, bu tarihten itibaren de Türklerin Yunanistan'ın desteğiyle Rumların akıl almaz baskı ve zulümlerine sahne olmuştur, ta ki, 20 Temmuz 1974'te gerçekleştirilen Kıbrıs Barış Harekâtı'na kadar. Daha sonraki siyasi çaba ve girişimler sonuçsuz kalınca adanın bir bölümünde Kuzey Kıbrıs Türk Cumhuriyeti adıyla yeni bir devlet

kurulmuştur (Alasya 1939; Alasya 1964; Alasya 1988; Alasya 2002: 380-383; Gürsoy ve İnalçık – Kuran – Alasya 1964; Turan 1964: 209-227; Orhonlu 1971: 91-98; Darkot 1988: 672-676; Demirkent 2002: 371-374; Çiçek 2002: 374-380; Osmanlı Döneminde Kıbrıs Uluslararası Sempozyumu 2016; Tarihte Kıbrıs 2017).

Yaklaşık 450 yılı bulan Türk hâkimiyeti altındaki Kıbrıs'ta edebiyattan sanata, mimariden el sanatlarına, hatta muhtelif gelenek ve göreneklere kadar pek çok alanda Türk ve İslam kültürü ve medeniyetinin izlerini sürmek mümkündür. Bu bildiride Türk İslam mimarisinin en önde gelen türlerinden birisi durumundaki camilerin tipolojik özelliklerine göre nasıl bir çeşitliliğe ve değişkenliğe sahip oldukları ortaya konulmaya çalışılacaktır.<sup>1</sup>

### **Türk İslam Medeniyetinde Cami, Ortaya Çıkışı ve Gelişimi**

Arapça **cem'** kökünden türeyen, “toplayan, bir araya getiren” anlamındaki **câmi'** kelimesi, başlangıçta sadece Cuma Namazı kılınan büyük mescitler için kullanılan **el-mescidü'l-câmi'** (cemaati toplayan mescid) tamlamasının kısaltılmış şeklidir. Kaynaklarda X. Yüzyıldan itibaren tek başına cami kelimesinin kullanılmaya başlandığı ifade edilmektedir. Daha sonra, içinde Cuma Namazı kılınan ve hatibin hutbe okuması için minber konulan mescidler cami, minberi bulunmayan yani Cuma Namazı kılınmayan küçük mabedler ise sadece mescid olarak anılır olmuştur. Mescid Arapça'da “eğilmek, tevazu ile alını yere koymak” anlamına gelen **sücûd** kökünden “secde edilen yer” anlamında bir mekân ismidir (Önkal ve Bozkurt 1993: 46-56).

İslam dininin en önemli ibadet olarak kabul ettiği namazın günde beş defa ve mümkün mertebe cemaatle, ayrıca haftada bir defa Cuma Namazının yine toplu olarak kılınması mecburiyeti, cami mimarisinin doğmasına sebep olmuştur. İslamiyet'in ilk yıllarında maddi imkânsızlık ve zaman darlığı nedeniyle ancak zaruri ihtiyacı karşılayacak şekilde sade ve yalın yapılan bu cami ve mescitler, Müslümanların iktisadi güçlerinin artmasıyla birlikte gösterişli ve tezyinatlı olarak yapılmaya başlandı. Kur'an-ı Kerim'in mescit yapımı ve mescitlere hürmetle ilgili ayetleri gerçekte böyle bir gelişmeyi teşvik eder mahiyetteydi. Yeni ülkelerin fethedilmesiyle birlikte buralarda karşılaşılan kilise, ateşgede gibi dini yapılar, Müslümanların gayretini büsbütün arttırmıştır. İslam dininin bu mağlup memleketlerin dinlerinden daha üstün olduğuna inanılması, bu durumun dini eserlerde de ifade edilmesi zaruretine inanmayı gerektiriyordu. Bu sebeple cami ve mescitler eldeki imkânlar nispetinde,

<sup>1</sup> Kıbrıs'taki cami mimarisinin çeşitliliği ve değişkenliği kaynakçada listelenen eserlerden ve internet sitelerinden faydalanılarak yazılmaya çalışılmıştır.

fethedilen ülkelerin dini yapıları ile rekabet edebilecek, hatta onları gölgede bırakacak biçimde abidevi ve süslemeli yapılmaya başlandı. Bu anlayışın neticesi olarak Şam'daki Ümeyye Camii (705-715) gibi Emevi devri mabetleri, ilk mescitlerin aksine hem ihtişama, hem de zengin tezyinata sahip yapılar olarak temayüz etmiştir. Bu gibi yapılarda inananların yalnızca güzel bir ortamda namaz kılması isteğinin değil, aynı zamanda yeni fethedilen Suriye'nin gösterişli pagan ve Hıristiyan mabetleri karşısında İslam'ın gurur ve izzetinin korunması arzusu da söz konusudur. Genellikle bir kilisenin yanı başında veya harabesi üzerine yapılan cami ve mescitlerin öncekilerden daha güzel ve heybetli inşa edilmesi arzusuna her devirde rastlamak mümkündür. Bunun en güzel misali İstanbul'da Ayasofya'nın geride bırakılması hamleleridir. Tarih boyunca bazı kimseler cami ya da mescitlerin hendesi (geometrik) ve nebati (bitkisel) motiflerden ibaret soyut desenlerle de olsa süslenmesini İslam'ın ruhuna aykırıymış gibi görseler bile Kur'an-ı Kerim'de Araf Suresi'nin 32. Ayeti, bu yapıların tezyin edilmesini tavsiye eder mahiyettedir. "*Mescitlere giderken ziynetinizi takınız*" şeklindeki bu ayet, Müslüman hayırseverler ve ustalar tarafından yalnızca elbisenin ziyetli olmasının değil, bu mabetlerin de süslenmesinin gerekliliği şeklinde anlaşıldığı içindir ki Selimiye, Süleymaniye ve Sultan Ahmet Camileri gibi nefis güzellikte eserler meydana getirilmiştir (Çam 1997: 83-84; Koç 2010: 148-159). İslam dünyasının muhtelif bölgelerinde farklı zaman dilimlerinde ortaya konulan camiler, bu yapı tipinin gelişimine ilişkin fikir veren ve günümüzde hala ayakta olan en önemli belgeler durumundadır (Ülken 1948; Yetkin 1954; Söylemezoğlu 1955; Grabar 1964; Yetkin 1965; Creswell 1968; Hoag 1979; Yetkin 1984; Grabar 1988; Creswell ve Allan 1989; Rice 1993; Eyice 1993: 56-90; Çam 1997; Islam Art and Architecture 2000; Hillenbrand 2005; Can ve Gün, 2006; Göncüoğlu ve Kumbasar 2006; İslam Sanatı ve Mimarisi 2007; Mülayim 2010).

## **Tipolojik Özellikleriyle Kıbrıs'taki Camilerin Tasnifi**

### **1. Kiliseden Dönüştürülen Camiler**

#### **1.1. Tek Nefli Bazilikal Planlılar**

Lefkoşa'daki Gotik üslubun bir örneği, şehrin merkezinde bulunan **Haydar Paşa Camii**'dir. XIV. yüzyılda Lüzinyanlar zamanında Saint Catherine Katedrali olarak inşa edilen yapıya XVI. yüzyılda mihrap, minber, minare ve kadınlar mahfili gibi mimari unsurlar eklenerek camiye dönüştürülmüştür (Çizim 1, Resim 1). Fethin kumandanlarından Haydar Paşa'nın adı verilen ve bir zamanlar nikâh dairesi olarak kullanılan cami kesme taştan yapılmış tek minareli bir yapıdır. Tek nefi bir düzenleme gösteren iç mekân, haçvari

tonozlarla örtülmüş durumdadır (Çağdaş 1965: 12; Aslanapa 1975: 5; Alasya 1977: 193; Hakeri 1980: 31; Karakaya 2002: 384; Bağışkan 2005: 82-85).

Lefkoşe’de, Kıbrıs Barış Harekâtı’ndan sonra Rum kesiminde kalan ve gotik mimari tarzının küçük bir örneği olarak ‘Saint Augustin’ adıyla tanınan ve aslen XIV. yüzyıla ait bir Hristiyan yapıyken XVI. yüzyılda camiye çevrilen bir yapı olan **Ömeriye (Ömerge) Camii**, Lala Mustafa Paşa tarafından mihrap, minber, mahfil ve minare gibi mimari elemanlar eklenerek tamir edilmiş ve Hz. Ömer’in adına izafeten cami olarak ibadete açılmıştır (Çizim 2, Resim 2). Kıbrıs’taki iki şerefeli minareye sahip iki camiden biridir. Tek nefli bazilikal planlı bir düzenleme sergileyen yapının üzeri kuzey güney yönünde atılmış kemerlerle desteklenen çapraz tonozlarla örtülmüştür (Jeffery 1918: 39-40; Hakeri 1980: 63; Çağdaş 1965: 16; Esin 1969: 127; Aslanapa 1975: 5; Alasya 1977: 195-196; Karakaya 2002: 384; Bağışkan 2005: 89-93; Çağnan 2018: 544-545).

Lefkoşe’de planı itibariyle eski bir Hristiyan şapelinden dönüştürüldüğü anlaşılan **Laleli Camii**, 1829 yılında Ali Rûhî Efendi tarafından onarılmış, mihrap, minber ve minare eklenerek gelişmiş bir yapıdır. Adını minaresindeki lâle motifinden aldığı düşünülen cami, enlemesine doğu-batı yönünde uzanan dikdörtgen planlı bir düzenleme sergilemektedir. Tek nefli bir plan şeması sergileyen iç mekanda kuzey güney istikametinde uzanan üç kemer tarafından desteklenen aşıklarla çatı meydana getirilmiştir (Çizim 3, Resim 3). Yapının doğu kısmı yarım daire planlı bir apsis şeklinde dışarıya yansıtılırken, kuzey kenarda yer alan dört açıklıklı son cemaat yeri meyilli bir ahşap çatıyla örtülmüştür. Kesme taşla inşa edilen minare 1976 yılında tehlike arz etmesi sebebiyle kısmen yıktırılıp onarılmıştır (Hakeri 1980: 45; Aslanapa 1975: 5; İnce 1996: 10-11; Karakaya 2002: 384; Bağışkan 2005: 87-89).

Magosa’daki **Mustafa Paşa Camii** ise XVI. yüzyıla ait Stavros Kilisesi’nden minber ve mihrap eklemek suretiyle camiye çevrilen bir yapıdır (Resim 4). Üzeri beşik tonozla örtülü doğu batı yönünde uzanan tek mekanlı bir planlama ortaya koymaktadır (Aslanapa 1975: 25; Alasya 1977: 205; Hakeri 1980: 59-60; Karakaya 2002: 389; Bağışkan 2005: 156-157).

Magosa’daki **Tabakhâne Camii** XVI. yüzyılda yapılmış adı bilinmeyen bir kiliseden çevrilmiştir (Resim 5). Kesme taştan yapılmış tek mekanlı küçük bir yapıdan ibarettir (Jeffery 1918: 49; Aslanapa 1975: 25; Alasya 1977: 205; Karakaya 2002: 389; Bağışkan 2005: 277).

Limasol’a bağlı Piskobu Köyü’nde bulunan ve Osmanlı Dönemi’nde son cemaat yeri, kadınlar mahfili, mihrap, minber ve minare eklenmesi ve doğu yönündeki apsisin de yıkılması suretiyle XVI. yüzyıla ait St. George Kilise’sinden camiye çevrilmiş olan **Yalova Cami**, doğu

batı yönünde uzanan enine dikdörtgen planlı ve iki katlıdır. Eğimli bir araziye yerleştirildiğinden sivri kemerli kuzey giriş kapısına sekizer basamaklı iki taş merdivenle çıkılmaktadır (Resim 6). Kuzeydoğu köşede silindirik gövdeli ve tek şerefeli minare yükselmektedir (Aslanapa 1975: 38; Hakeri 1980: 89; Bağışkan 2005: 233-235).

### 1.2.İki Nefli Şapel Planlılar

Baf'taki **Ulu Cami (Câmi-i Kebîr)**, eski bir Bizans şapelinden Mehmed Bey Ebûbekir tarafından 1590'da camiye çevrilmiştir. İki sahından oluşan caminin dört kemerli son cemaat yeri yamuk bir plana sahiptir (Çizim 4). Girişi son cemaat yerine açılan minare yapının kuzeybatı köşesine eklenmiştir (Aslanapa 1975: 40; Hakeri 1980: 8, 20; Karakaya 2002: 392; Bağışkan 2005: 236-240).

### 1.3.Üç Nefli Bazilikal Planlılar

Lefkoşe'nin merkezinde, çevreye hâkim en yüksek tepe üzerinde yer alan, Lüzinyanlar devrinde başpiskopos Eustorge de Montaigu tarafından 1208'de Saint Sophia Katedrali olarak gotik üslupta yapımına başlanan, ancak başpiskopos Giovanni del Conte Polo tarafından 1326 yılında tamamlanarak resmî bir törenle ibadete açılmış olan ve Kıbrıs krallarının taç giyme törenlerinin yapıldığı bir Latin katedrali olarak faaliyet sergilerken süreç içerisinde 1267, 1303, 1491, 1547 yıllarında meydana gelen depremlerden ve 1373'teki Ceneviz akınlarından zarar gördüğünden Osmanlı fethine kadar harap bir vaziyette ulaşan **Selimiye Camii**, fethin ardından iki minare, minber, mihrap gibi mimari eklemeler ve onarımlarla 'Ayasofya Camii' adıyla ibadete açılmış Kıbrıs'taki mimari anıtlar içinde önemli bir yere sahip bir yapı olarak değerlendirilmektedir (Çizim 5, Resim 7). 1874'te Sultan Abdülaziz'in adayı ziyaret edeceği söylentileri üzerine doğu tarafına, yanında 1829'da II. Mahmut'un inşa ettirdiği bir kütüphane bulunan 'Aziziye Kapısı' açılmış ve üzerine Nazif Paşa tarafından yapıldığı yazılı olan bir kitabe yerleştirilmiştir. Gotik mimarinin bütün özelliklerine sahip olan yapı, üç nefli bazilikal planlı bir düzenleme ortaya koymaktadır. Ortadaki nef, yan neflere göre daha dar tutulmuştur. Osmanlı devrinde üzeri kurşunla kaplanmış olan yapının üst örtüsü, mihrap kısmında manastır tonozuyla, diğer yerlerde ise çapraz tonozlarla örtülüdür. Caminin iki yanındaki düzgün kesme taştan yapılmış minareleri kademeli olarak yükselmektedir. Şerefe altı mukarnas sıralarıyla bezenmiştir. Harim iç duvarları beyaz badana ile boyandığından günümüzde hiçbir bezeme görülmemektedir. Hayli derin olan mihrap nişi yağlı boya ile boyanmıştır. Minberi mermerden ve sade görünüşlüdür. Avlusunda köşeli bir şadırvanı ve güneybatı köşesinde bir çeşmesi bulunan caminin içindeki bir odada çevreden toplanan Ortaçağ'a ait mezar taşları



sergilenmektedir. 1969-1974 yılları arasında UNESCO'nun sağladığı yardımla restorasyonu yapılan cami 1986'dan beri Vakıflar İdaresi'nin gözetimi altındadır (Hakeri 1980: 72-73; Çağdaş 1965: 15; Aslanapa 1975: 4-5; Konur 1946: 71-72; Alasya 1977: 197-200; Karakaya 2002: 383; Bağışkan 2005: 97-102).

Magosa kentinin merkezinde çarşı içinde bulunan **Lala Mustafa Paşa Camii** kiliseden çevrilmiştir. 1298'de Saint Nicola Katedrali olarak gotik üslûbunda inşasına başlanan yapı 1312'de tamamlanmıştır. Lefkoşa'daki Selimiye Camii'nden (Saint Sophia Katedrali) daha sağlam durumdadır (Çizim 6, Resim 8-10). Gotik üslûbunun nitelikli bir örneği olan bu katedral Fransa'daki Rheims Katedrali'ne benzer. Lüzinyan krallarının Kudüs tacını giydikleri katedralde bu krallardan II. James ve III. James'in mezarları bulunmaktadır. Fetihten sonra Kıbrıs Beylerbeyi Sinan Paşa'nın emriyle mihrap, minber ve minare eklenmek suretiyle camiye çevrilerek Magosa Ayasofyası adıyla anılmaya başlanmıştır. 1954'e kadar bu şekilde anılan caminin adı, Kıbrıs fâtihi Lala Mustafa Paşa'ya izafeten Lala Mustafa Paşa olarak değiştirilmiştir. Üç nefli bazilikal bir plana sahip olan yapıda sadelik gözlenmekte olup yegâne süsleme ögesi incelikle işlenen revzenleridir. Ortadaki daha geniş ve yüksek, iki yandakiler daha dar ve alçak düzenlenmiş olan nefler, haç tonozlarla örtülmüştür (Konur 1946: 72-73; Çağdaş 1965: 16; Aslanapa 1975: 25-26; Alasya 1977: 205; Hakeri 1980: 48; Yenişehirlioğlu 1989: 63; Karakaya 2002: 388; Bağışkan 2005: 152-155).

Peter zamanında Magosalı tüccar Simon Nastrono tarafından 1358-1360 yıllarında Saint Peter ve Saint Paul Kilisesi olarak gotik üslûbunda inşa edilen kiliseyi fetihten sonra **Sinan Paşa** camiye çevirmiştir. **Buğday Camii** diye de anılan yapı İngilizler zamanında tahıl deposu işlevi görmüştür. 1964'te onarılıp halkevi olarak hizmete açılan yapı günümüzde halk kütüphanesi olarak kullanılmaktadır (Resim 11-12). Planı uzunlamasına üç nefli bazilikal planlı bir düzenleme sergilemektedir. Nefler ikişer sütun dizisi ile birbirinden ayrılmış durumdadır. Ortadaki daha geniş ve yüksek, iki yandakiler ise daha alçak ve dar tutulmuş neflerin üzeri haç tonozlarla örtülmüştür (Aslanapa 1975: 25; Hakeri 1980: 17, 73; Karakaya 2002: 388; Bağışkan 2005: 155-156).

#### **1.4.Haç Planlılar**

Lefkoşe'de Rum kesimindeki Fanoromeni Kilisesinin kuzeydoğusunda, düzgün kesme taş işçiliğiyle Rönesans stilinde değerlendirilen ve Ortaçağ'a tarihlenen Stavro Misiriku adlı Ortodoks şapelinden XVI. yüzyılda camiye çevrilmiş küçük boyutlu bir yapı olan **Araplar Camii**, haç şekilli planı ve kubbe örtüsü itibariyle Bizans tarzını yansıtmaktadır. Batı ile

güney kapıları örülerek kapatılmış olan caminin kuzey kapısı, iki yandan ikişer payanda ile tahkim edilmiştir. İçeride merkezi orta sahnın, sekiz köşeli bir kasnak üzerine oturan bir kubbe ile örtülüdür. Yapının doğusunda yarım daire planlı bir apsise yer verilmiştir (Çizim 7, Resim 13). Güney duvarına yaslanmış mihrabı ile ahşap minberi oldukça yalın olup, kuzeydoğu köşeye yerleştirilmiş durumdaki minare de minyatür tarzında oldukça küçük bir yapıdan ibarettir (Hakeri 1980: 7; Aslanapa 1975: 5; Karakaya 2002: 384; Bağışkan 2005: 73-75; Çağnan 2018: 547-548).

## 2. Osmanlı Camileri

### 2.1. Dikey Dikdörtgen Planlılar

Günümüzde Kıbrıs'ın Rum kesiminde kalan, şehrin fethi esnasında Lefkoşa Kalesi'nin Costanza burcuna ilk bayrağı diken ve orada şehid olan adı bilinmeyen bayraktarın anısına fetihten sonra önce türbe, ardından yanına ilave edilen ibadethaneden ibaret olan **Bayraktar (Şehit Alemdar) Camii**, kapısı üstündeki manzum çok uzun kitabesinden anlaşıldığına göre Sultan II. Mahmut devrinde 1236'da (1820-21) Kaptan Abdullah Paşa tarafından önemli ölçüde tamir ve ihya ettirilmiştir. Yüksek bir tabya üstünde inşa edilen cami 1962 ve 1963 yıllarında Rumlar tarafından geniş ölçüde tahrip edilerek minaresi de yıktırılmıştır. Ayrıca içinde şehit bayraktarın sandukası ile bir de sancak bulunan türbesi bomba konularak tahrip edilmiştir. Etnik çatışmalar sonucunda tahrip olan yapı, 1990'da Rum yönetimi tarafından esaslı olmayan bir onarımdan geçirilmiştir. Tamamı dikkate alındığında kare planlı bir düzenleme sergileyen yapının kuzeydoğu köşesindeki bölüm türbe, onun kible tarafındaki dikdörtgen şekilli kısım ise ziyaretçilere tahsis edilmiş bir mekân olduğundan asıl cami, kible duvarına dikey dikdörtgen planlı bir şema yansıtmaktadır (Çizim 8, Resim 14). Doğu batı istikametinde atılmış destek kemerleri üzerine iki tarafa meyilli bir çatıyla örtülmüş durumdaki caminin kuzey tarafında üç gözlü bir son cemaat yerine yer verilmiştir (Konur 1946: 74-75; Esin 1965: 10; Hakeri 1980: 15; Çağdaş 1965: 13; Aslanapa 1975: 6-8; Alasya 1977: 185-189; Eyice 1992: 255-256; İnce 1996: 8; Bağışkan 2005: 75-80; Turkan 2016: 480; Çağnan 2018: 545-546).

Lefkoşe'de, Sur içindeki **İplikpazarı Camii**, cümle kapısı üzerindeki kitabelere göre 1241 (1826) yılında inşa edilmiş, 1316'da (1899) Mehmed Sâdık Bey tarafından genişletilmiş ve yenilenmiştir. Bu küçük yapı boyuna dikdörtgen planlı olup ahşap çatısı doğu-batı yönünde iki kemerle taşınmaktadır. Son cemaat yeri iki sütun ve köşe duvarları üzerine oturan beş basık kemerle dışarıya açılan bir yapıya sahiptir (Çizim 9, Resim 15-17). Kıbrıs'ta minaresi

taş külahlı iki camiden biri olan yapının doğusunda, kapısı harime açılan silindirik gövdeli, tek şerefeli minaresi bulunmaktadır (Hakeri 1980: 33-34; İnce 1996: 11-12; Karakaya 2002: 385; Bağışkan 2005: 85-87; Turkan 2016: 480).

Limasol'un Arnavut Mahallesi'nde tek şerefeli minaresi ve avlusunda dört sütuna oturmuş çeşmesi olan bir yapı durumundaki **Arnavut Camisi**, 1900 tarihli olup, kible duvarına göre dikey dikdörtgen planlı bir mekândan ibarettir (Resim 18). Güneydoğu köşedeki minaresi silindirik gövdeli ve tek şerefelidir (Aslanapa 1975: 38; Hakeri 1980: 7; Bağışkan 2005: 215-218; Turkan 2016: 480).

Larnaka'daki en büyük Müslüman mabedi olan **Ulu Cami**, 1837'de Seyyid el-Hâc Mehmed tarafından yaptırılmıştır. Kuzey-güney yönünde uzanan cami beşerli iki sıra sütun dizisiyle üç sahna ayrılmıştır. İki katlı olan yapı basık kemerli pencerelerle aydınlanmaktadır. Süslü bir mihrabı ve ahşap merdivenle çıkılan kadınlar mahfili bulunmaktadır. Caminin dışında zeminden yukarıya kadar yükselen nişler görülür (Çizim 10, Resim 19-20). Tek şerefeli ve silindir gövdeli, barok üslubundaki minaresi kuzeybatı köşede yer almaktadır (Aslanapa 1975: 30, 32; Hakeri 1980: 20, 87; Yenişehirlioğlu 1989: 65; İnce 1996: 4; Karakaya 2002: 391; Bağışkan 2005: 183-187; Turkan 2016: 480).

Baf'ta bulunan ve 1964-67'lerde Rumlar tarafından yıktırılarak arsasına park yeri yerleştirilmiş durumdaki **Yeni Cami (Küçük Cami)**, günümüze ulaşmamış olmakla birlikte eski resim ve plan gibi görsellerine dayanılarak yapılan tanımlamasına göre dikey dikdörtgen planlı bir harim ve oldukça orantısız biçimde yapılmış minareye sahiptir (Aslanapa 1975: 40; Hakeri 1980: 8, 90; Karakaya 2002: 392; Bağışkan 2005: 240-242) (Çizim 11, Resim 21).

## 2.2.Yatay Dikdörtgen Planlılar

Lefkoşe'de **Yeni Cami** diye bilinen yapı XIV. yüzyılda Latin kilisesi olarak inşa edilmiş, 979'da (1571) mihrap, minber ve minare eklenmek suretiyle camiye çevrilmiştir. XVIII. yüzyılda içinde define bulunduğu söylentileri üzerine Menteşzâde İsmâil Ağa tarafından yıktırılmış, 20 m. kadar uzağında kesme taştan yeni bir cami yapılmıştır. Eski camiden kalan, yapıdan ayrı durumdaki minare de tehlikeli durum arz ettiği için büyük bir kısmı Vakıflar İdaresi tarafından 1979 yılında yıktırılmıştır. Yeni Cami'ye bitişik eski kilisenin ve caminin minaresinin pek az bir kalıntısı günümüze kadar gelebilmiştir. Cami enine dikdörtgen planlı olup üç kemer üzerine oturan ahşap çatı ile örtülüdür (Çizim 12, Resim 22). Kuzey ve batı yönlerini "L" şeklinde bir son cemaat yeri çevirmektedir (Jeffery

1918: 62-63; Aslanapa 1975: 7, 9-10; Alasya 1977: 202; Hakeri 1980: 90; Yenişehirlioğlu 1989: 62; Karakaya 2002: 384; Bağışkan 2005: 107-111).

Lefkoşe’de, Kaleiçi’ndeki İplikpazarı Mahallesinde bulunan **Turunçlu Camii**, inşa kitabesine göre 1240 (1825) yılında Kıbrıs Valisi Seyyid Mehmed Ağa tarafından yaptırılmıştır (Çizim 13, Resim 23). Yatay dikdörtgen planlı harim bölümü, kuzey-güney yönünde ahşap tavanı taşıyan dört kemer sırası ile beş sahna ayrılmıştır. Harimin kuzeydoğusunda yer alan ahşap kadınlar mahfili ahşap sütunlar üzerine oturmaktadır. Yapının mihrabı ve minberi barok özellikler göstermektedir. Harimin kuzey ve batısını dıştan “L” şeklinde kuşatan son cemaat revakı sekiz bodur sütun üzerine oturan on sivri kemerlidir. Caminin kuzeydoğu köşesindeki taş minare tek şerefelidir (Aslanapa 1975: 8-11; Hakeri 1980: 86; İnce 1996: 5; Bağışkan 2005: 104-107; Karakaya 2002: 385; Turkan 2016: 480).

Lefkoşe’de, II. Mahmud devrinde 1820-1824 yılları arasında Ali Paşa adına inşa edilen ve Orduönü Mescidi diye anılan yapı yıkılınca yerine 1902’de bugünkü **Sarayönü Camii** denilen yapı inşa edilmiştir. Caminin bazı mimari detaylarında Arap-Hint üslûbunda melez etkiler görülmekle birlikte plan bakımından Kıbrıs’taki yapıların genel özelliklerini bünyesinde taşımaktadır. Yapı enine dikdörtgen planlı ve beş sahnalıdır. Yabancı karma üslûp özellikleri gösteren cephesi beş bölümlü son cemaat yeridir. Burada sivriltilmiş at nalı kemerler ve çift kademeli revaklarla hareketli bir cephe meydana getirilmiştir. XIX. yüzyıl yapısına ait olması gereken tek şerefeli taş minaresi camiden ayrı durumdadır (Çizim 14, Resim 24). Kare kaide üzerinde yükselen silindirik gövdeli ve tek şerefeli bir yapı sergilemektedir (Aslanapa 1975: 7-8; Hakeri 1980: 71; Alasya 1977: 196-197; Bağışkan 2005: 93-97; Karakaya 2002: 385; Turkan 2016: 480).

Lefkoşa’ya bağlı **Minareliköy’deki cami (XIX. yüzyıl)**, kaba arazi taşından yapılmış olup, enlemesine dikdörtgen planlı bir düzenleme ortaya koymaktadır. Caminin kuzey ve güney dış cephesinde payandalar cephede basık kemerler oluşturarak birbirine bağlanmaktadır, bu nişler içerisinde dikdörtgen söveli pencereler vardır. Doğuda ve kuzeyde olmak üzere caminin iki giriş kapısı bulunmaktadır. İç mekândaki mihrap, barok üslupta yapılmıştır. 1979’da camiye ahşaptan basit tasarımlı bir minber eklenmiştir. Caminin üst örtüsünü kuzey-güney yönünde uzanan iki beşik tonoz desteklemektedir. Düz çatı ile örtülü kuzeydeki diğer kısım bu bölüm arasında doğu-batı yönünde dar bir koridor yer alır (Çizim 15). Burada da tek şerefeli taş minarenin kapısı harime açılmaktadır (Aslanapa 1975: 42; Hakeri 1980: 23; Yenişehirlioğlu 1989: 57; Karakaya 2002: 385; Bağışkan 2005: 131-132).

Yukarı Lefke’de tamamı kesme taştan inşa edilmiş olan **Pîrî Paşa (Minareli) Camii**, 980 (1572) tarihli bir yapıdır. Genel yapısı itibariyle kare planlı bir düzenleme sergileyen camini harim kısmı, doğu-batı yönünde enlemesine dikdörtgen plana sahip olup, son cemaat yerinde önde sütunlar, yanlarda ise pâyeler üzerine oturan sivri kemerlerle iki yana eğimli bir çatı taşınmaktadır. Son cemaat yeri giriş cephesinde üç, yan cephelerinde birer kemer açıklığına sahiptir (Çizim 16, Resim 25). Caminin sekizgen gövdeli, kesme taştan yapılmış tek şerefeli minaresi Lefke’deki tek minare olması bakımından önem taşımaktadır (Hakeri 1980: 59-65; Yenişehirlioğlu 1989: 63; Karakaya 2002: 385; Bağışkan 2005: 131-132).

**Lefke Orta Camii** 1322 (1904) tarihli, Lefke’nin merkezinde kesme taştan yapılmış, üç sahna ayrılmış, tek yatay dikdörtgen mekânlı bir yapıdır. Kuzeybatıda yer alan son cemaat yerinin önde üç, yanlarda birer sivri kemerli açıklığı vardır. Ahşap olan üst örtüyü iki yanda “L” şeklinde ayaklar, ortada ise sekizgen gövdeli iki sütun taşımaktadır. Kiremit örtülü ahşap tavan eşit aralıklarla yapılan ve kuzey güney yönüne uzatılan iki sivri kemerle desteklenmektedir. Yapının sade bir mihrabı ve özelliği olmayan ahşap bir minberi, kuzeybatı köşesinde tek katlı ahşap bir kadınlar mahfili vardır (Çizim 17, Resim 26). Caminin minaresi bulunmamaktadır (Aslanapa 1975: 42; Hakeri 1980: 62; Karakaya 2002: 385-386; Bağışkan 2005: 125-126).

Lefke’nin aşağı kesiminde yer alan, kesme taştan tek mekânlı olarak inşa edilmiş **Lefke Aşağı Camii**, Lefke Orta Camii’nin özelliklerini hatırlatmaktadır. Son cemaat yerinin ahşap üst örtüsünü köşelerde “L” şeklinde iki ayak ve ortada iki sütun üzerine oturan sivri kemerler taşımaktadır. Yapının içinde sade bir mihrap ve süslemesiz bir ahşap minber, girişin sağında tek katlı ahşap kadınlar mahfili bulunur. Yapının kırma çatısı, kuzey güney istikametinde uzanan iki kemer tarafından taşınmaktadır. Caminin çevresinde yer alan, ancak günümüze ulaşmayan hazîreden 1230 (1815) tarihini taşıyan bir mezar taşı bugün müzede saklanmaktadır (Çizim 18, Resim 27). Bu caminin de minaresi yoktur (Karakaya 2002: 386).

Lefkoşa’nın 18 km. batısında **Peristerona Köyü**’nde bulunan **camii** bugün Kıbrıs’ın Rum kesiminde kalmıştır. Kesme taştan yapılan caminin inşa tarihi kesin olarak bilinmemektedir. Enine dikdörtgen planlı olan cami üç sahna bölünüp çift meyilli çatı ile örtülmüştür. Caminin orta bölümünün XVIII. yüzyılda inşa edildiği, XIX. yüzyılın ilk yarısındaki tamirde ise orta kısmın yükseltilerek aydınlık feneri oluşturulduğu düşünülmektedir (Çizim 19, Resim 28). Kıbrıs’ta ikinci örnek olan çift şerefeli minaresi, “L” şeklindeki ayak ve sütunlara oturan son cemaat yerinin yanında bulunmaktadır (Aslanapa

1975: 22-23; Hakeri 1980: 64; Karakaya 2002: 386; Başışkan 2005: 132-134; Turkan 2016: 480).

Magosa'ya bağı Sazlıköy'de bulunan **Sazlıköy (Livadya) Camii (1910-11)** kesme taştan inşa edilmiş olup enine dikdörtgen planlıdır. Üzeri alçıyla sıvanmış olan binanın son cemaat yeri ve minaresi yoktur. Caminin ahşap çatısı mihraba dik olarak uzanan üç kemer sırasıyla taşınmaktadır (Çizim 20). Batıda ve kuzeyde iki kapısı olan yapının kuzeydeki basık kemerli kapısı daha özenli bir işçilik gösterir. Bu kapıyla iki yandaki pencerelerin üzerindeki kesme taştan bordürde ay ve yıldızla kenarlarında çiçek motifi bulunmaktadır. Pencere ve kapı aralarında yer alan kesme taşların üzerinde kabartma iki ay ve ortalarında yıldız motifi görülür. Süsleme programıyla diğer örneklerinden ayrılan yapının içinde de paralellik görülmektedir. Mihrabın sağında alçıdan yapılmış minber bulunmaktadır. Mihrap ve minber çevresinde geometrik ve bitkisel motifli süslemeler, kemerlerin kilit taşında ise ay ve yıldız bezemeleri vardır (Aslanapa 1975: 23-24; Hakeri 1980: 54, 72; Karakaya 2002: 388; Başışkan 2005: 177).

Girne'de **Cafer Paşa (Ağa Cafer Paşa) Camii**, Kıbrıs Beylerbeyi Cafer Paşa tarafından XVI. yüzyılda kesme taştan inşa edilmiş olup enine dikdörtgen planlıdır ve tek şerefeli minareye sahiptir. 1008 Muharreminde (Ağustos 1599) düzenlenen vakfiyesinde camiye Kıbrıs'ta pek çok çiftlik, bahçe, tarla, zeytinlik, ev, ambar, ahır vb.nin vakfedildiği belirtilir. 1974'ten önce EOKA tedhiş örgütünün elinde bulunan cami, Kıbrıs Barış Harekâtı'ndan sonra kurulan bir dernek, kısmen de Vakıflar ve Din İşleri Dairesi'nin yardımlarıyla tamir edilerek (Eylül 1974-Temmuz 1975) ibadete açılmıştır. Cafer Paşa Camii, Kıbrıs'ın Türk devrinde yapılmış belli başlı bütün camiler gibi dikdörtgen biçiminde enine uzanan bir mekândan ibarettir. İki sütuna dayanan üç kemerli bir son cemaat yerini takip eden harimi, kible duvarı istikametinde atılmış kemerlere oturan bir çatı ile örtülmüştür. Yine Kıbrıs camilerinin çoğunda görüldüğü gibi sol tarafta bir bölüm duvarla bölünerek esas mekândan ayrılmıştır. Son cemaat yerine bitişik olan minare kesme taştan inşa edilmiş olup basit bir çıkmaya oturan şerefesiyle sade bir mimariye sahiptir (Çizim 21, Resim 29). Cafer Paşa'nın bu camiden başka Magosa'da bir su yolu ile çeşme vakfettiği bilinmektedir (Hakeri 1980: 3, 19; Yenişehirlioğlu 1989: 57; Eyice 1992: 554-555; İnce 1996: 8; Karakaya 2002: 390; Başışkan 2005: 136-138; Turkan 2016: 480).

Girne'de **Seyyid Mehmet Ağa Camii** diye de anılan **Lapta Yukarı Camii** dikdörtgen planlı, doğu-batı yönünde uzanan bir yapıdır. Kitabesi olmasa da XVII. yüzyılın ortalarında inşa edildiği sanılmaktadır. Caminin kırma çatısını kuzey-güney yönünde uzanan iki kemer

sırası taşır. Son cemaat yerinin önde üç, yanlarda birer kemerli açıklığı bulunmaktadır (Çizim 22, Resim 30). Minberi ahşap olup oymalıdır. Kuzeybatı köşesinde yer alan betonarme minaresi, orijinalinin 1974'te yıkılması üzerine 1976'da Evkaf İdaresi tarafından yaptırılmıştır (Aslanapa 1975: 24; Hakeri 1980: 17, 73, 91; İnce 1996: 12; Karakaya 2002: 390; Bağışkan 2005: 148-149; Turkan 2016: 480).

Girne'deki **Ozanköy (Kazafana) Camii** (XIX. yüzyıl) kesme taştan yapılmış, doğu-batı yönünde uzanan, enine dikdörtgen planlı bir yapıdır. Ahşap eğimli çatıyı kuzey-güney yönünde uzanan iki kemer sırası taşır. Son cemaat yeri ön cephede bulunan iki pâyeye oturmuştur. Cümle kapısı üzerinde kitabe mevcut olmamasına rağmen yeri belli olmaktadır. Mihrabın yanında süslemesiz ahşap minber, karşı tarafında ahşap kadınlar mahfili bulunur (Çizim 23, Resim 31). Caminin kuzeybatı köşesinde girişi harimden sağlanan bir minare vardır (Hakeri 1980: 37, 63; Karakaya 2002: 390; Bağışkan 2005: 143-146; Turkan 2016: 480).

Girne'ye bağlı Karşıyaka köyünde bir tepe üzerinde yer alan **Karşıyaka (Vasilya) Camii**, okuluyla birlikte kesme taştan inşa edilmiştir (Resim 32). Venedikliler tarafından atılan temelin üzerine fetihten sonra Hoca Osman Dede Efendi tarafından yaptırıldığı anlaşılan cami, 1899 yılındaki ilavelerle restore edilmiş olup, kiremit kaplı çatısı kuzey güney yönünde uzanan üç büyük kemerle desteklenen enine düzenlemeli bir mekândan ibarettir (Karakaya 2002: 390; Bağışkan 2005: 149-151).

Limasol'daki, Köprülü İbrahim Ağa'nın yaptırdığı **Dere Camii**, 1825 tarihli olup, 1895 yılında onarım görmüştür. Yapı enine dikdörtgen planlıdır ve üzeri kırma çatıyla örtülmüştür. Son cemaat yeri köşelerde ayaklar ile ortada iki sütunun desteklediği kemerlerle üç yönden dışarıya açık bırakılmıştır (Resim 33). Silindirik gövdeli ve tek şerefeli minaresi kesme taştan yapılmıştır (Aslanapa 1975: 37; Alasya 1977: 216; Hakeri 1980: 20, 43-44; İnce 1996: 4; Karakaya 2002: 390; Bağışkan 2005: 209-215; Turkan 2016: 480).

Larnaka'nın güneyinde yer alan ve eski bir Ortaçağ yapısının mihrap, minber, son cemaat yeri ve minare eklenmesiyle oluşturulan ve 1823 tarihli Silahtar Mehmed Ağa bin Mustafa Ağa Vakfı'na tabi olduğu anlaşılan **Tuzla Camisi**, iki çapraz tonozla örtülü enine düzenlenmiş bir ana mekân ve bunun kuzeyindeki bir kare bölümle dört bölümlü son cemaat yerinden oluşmaktadır (Çizim 24, Resim 34). Yapının minaresi kuzeybatıdadır (Aslanapa 1975: 30-31; Hakeri 1980: 86; Karakaya 2002: 391; Bağışkan 2005: 200-201).

Lefkoşa-Larnaka yolu üzerinde Dali köyünde bulunan **Ziya Paşa Camii**'nin kitabesinde ilk yapım tarihinin 1839 olduğu, ancak 1279'da (1862-63) Ali Paşa'nın sadrazamlığı zamanında Kıbrıs mutasarrıfı olan şair Ziya Paşa tarafından Sultan Abdülaziz adına ihya edildiği anlaşılmaktadır. Kuzey kenardaki iki gözlü son cemaat yerinden ulaşılan harim, enine düzenlenmiş bir mekândan ibarettir ve üzeri de kiremit kaplı kırma çatıyla örtülüdür (Resim 35). Kuzeybatı köşedeki minare silindirik gövdeli ve tek şerefli bodur yapı bir örnek durumundadır (Konur 1946: 75-76; Aslanapa 1975: 42-43; Alasya 1977: 220; Hakeri 1980: 23, 93; Karakaya 2002: 391; Bağışkan 2005: 190-192; Turkan 2016: 480).

Lefkoşe'nin 18 km. kadar güneyinde bulunan bir zamanlar karma bir nüfus yapısına sahip olan Ortaçağ'a ait eski bir yerleşim yeri olarak bilinen Nisu'nun kuzeydoğu kısmında olup büyük bir olasılıkla eski bir kilisenin üzerine inşa edilmiş bir yapı durumundaki **Dizdarköy (Nisu) Camii (1905)**, enine düzenlenmiş bir dikdörtgen planlı mekândan ibaret olup (Çizim 25, Resim 36), kuzey güney yönünde uzanan iki büyük kemerin desteklediği kiremit kaplı çatıyla örtülmüş tek hacimli yapı ve kuzeybatı köşesindeki minareden oluşmaktadır (Hakeri 1980: 62; Bağışkan 2005: 118-119).

### 2.3.Kare Planlılar

Lefkoşa kentinin Rum kesiminde kalan **Tophane Camisi**, moloz taşlardan yapılmış kare planlı ve tek mekanlı verandasız mütevazı bir yapıdır. Kırma çatısı kiremit kaplıdır. İlk şekli hakkında kesin bir bilgiye sahip olunmamakla birlikte mevcut yapı, 1926'da yıkılan eski caminin yerine 1928 senesinde inşa edilerek oluşturulmuştur (Çizim 26, Resim 37). Hayli sade bir mimarinin söz konusu olduğu söylenebilir (Aslanapa 1975: 8,11; Hakeri 1980: 34; Bağışkan 2005: 272-274).

### 2.4.Kare Planlı ve Tek Kubbeliler

Lefkoşe'de şehrin batı kesiminde yer alan **Arap Ahmed Paşa Camii**, XVI. yüzyılın ikinci yarısı ortalarında inşa edilmiş bir yapı olup, bir kenarı 12,30 m. olan kare şeklindeki harim bölümü ve 10,75 m. çapındaki kasnaklı bir kubbe ile örtülüdür. Kuzey kenarında muntazam yontulmuş kesme taşlardan yapılmış bir son cemaat yeri bulunan cami, içten ve dıştan payandalarla takviye edilmiş duvarlarla meydana getirilmiş bir kareden müteşekkildir. Kubbe yuvarlağına geçiş, içeride köşelerde dört tromp ile sağlanmıştır (Çizim 27, Resim 38). Minare de şerefe çıkımlarındaki mukarnasları ile Türk mimarisinin klasik devresine işaret eder. Ahmed Paşa Camii Kıbrıs'ta Türk mimarisinin en başta gelen örneklerinden biridir (Çağdaş 1965: 12; Esin 1965: 12, 73; Esin 1969: 127, 133; Aslanapa 1975: 6; Alasya 1977:



183-185; Hakeri 1980: 6-7; Eyice 1989: 115; Yenişehirliođlu 1989: 61; İnce 1996: 12; Bađışkan 2005: 65-73; Turkan 2016: 480).

Girne'de bulunan ve 'Hacı Ömer Camii' veya 'Haydarpaşazade Mehmet Bey Camii' olarak da bilinen **Lapta Aşađı Camii (XIX. yüzyıl ikinci yarısı)**, kesme taştan yapılmış kare planlı bir şemaya sahiptir. Sekizgen bir kasnak üzerine oturan kubbe dört köşede birer çeyrek kubbeyle örtülüdür. Son cemaat yeri bulunmayan cami dıştan payandalarla desteklenmiştir. Kuzeydeki kapısı ve mihrabı çiçek motifleriyle süslenmiştir (Çizim 28, Resim 39). Caminin kuzeydođu köşesinde yapıdan ayrı olarak tasarlanan kesme taştan işçilikli minaresi, silindirik gövdeli ve tek şerefeli bir yapı sergilemektedir (Hakeri 1980: 8, 29, 31; Karakaya 2002: 390; Bađışkan 2005: 146-148; Turkan 2016: 480).

Kıbrıs'ın Rum kesiminde, Larnaka şehrinin dışında Tuz gölünün yakınında yer alan **Hala Sultan Camii**, Hz. Osman döneminde Kıbrıs kuşatmasına katılan Hz. Muhammed'in süt teyzesi Ümmü Harâm binti Milhân'ın şehit düştüğü yerde yapılan ve türbe, hazîre, şadırvan ve tekkeden oluşan bir külliyenin parçası durumundadır. Osmanlılar Kıbrıs'ı fethedince (1571) kabri ihya edilmiş ve 1760'ta üzerine Şeyh Hasan Efendi tarafından türbe inşa edilmiştir. Türbenin çevresinde, 1795'te Kıbrıs muhassılı Silâhdar Kaptanbaşı Mustafa Ađa tarafından şadırvan, 1797'de tekke, 1816'da Kıbrıs muhassılı Seyyid Mehmed Emin Efendi tarafından cami yaptırılmak suretiyle küçük bir külliye teşekkül etmiştir. Aynı zamanda tekkenin tevhidhânesi olarak kullanıldığı anlaşılan cami, kare planlı (13 × 13 m.) ve kubbeli bir harimle çatı örtülü bir son cemaat yerinden meydana gelir (Çizim 29, Resim 40). Son cemaat yeri ikisi yanlarda, dördü kuzeyde olmak üzere toplam altı adet sivri kemerle dışarı açılmaktadır. Kıbrıs'ta Osmanlı döneminden önceki gotik üslûbun oranlarından izler taşıyan bu kemerler kible doğrultusunda gelişen basık pâyelere oturtulmuş, söz konusu pâyeler birer sivri kemerle harimin kuzey duvarına bağlanmış, kuzeybatı köşesindeki pâyeye bir payanda duvarıyla takviye edilmiş, cepheden bakıldığında soldan ikinci bir açıklık girişe tahsis edilmiş, yanlardan iki baba ile kuşatılmış, diđer açıklıklar basit demir parmaklıklarla donatılmıştır. Kuzey duvarının ekseninde yer alan harim girişinin dikdörtgen açıklığı bir kaval silme ile çerçevelemiş, üst köşelerine küçük konsollar yerleştirilmiştir. Mermer lentoda dört adet kartuş içinde kitâbe metni, bunun yanlarında, ortalarında birer rozet bulunan mühr-i Süleymanlar görülmektedir. Ahşap kapı kanatlarındaki dikdörtgen tablalar, bazıları baklava biçiminde olan, bazıları da barok kemerciklerle son bulan panolarla dolgulanmıştır. Harimin kuzey duvarında girişe göre simetrik konumda iki pencere, ayrıca batı duvarında iki, doğu duvarında üç, güney duvarında mihrabın sağında bir pencere, solunda da türbeye açılan kapı

yer alır. Duvarların alt kısmında yer alan bu dikdörtgen pencereler basık kemerli tepe pencereleriyle taçlandırılmıştır. Kuzey duvarı boyunca uzanan fevkanî ahşap mahfil iki adet daire kesitli ahşap direk taşıdır. Direklerin arası, girişle aynı ekseninde yer alan dikdörtgen bir çıkma ile genişletilmiştir. Mekânı örten kubbe, basık kemerli pencerelerle donatılmış olan çokgen bir kasnağa oturur. Kare planlı mekândan kubbeye geçiş sivri kemerli tromplarla sağlanmıştır. Tromp kemerleri, yarım sekizgen planlı çıkıntılar teşkil eden sekiz adet duvar pâyesine oturmaktadır. Bu pâyelerden doğu duvarında bulunan ikisi ile güney duvarının batı kesiminde bulunan cephelerde de dikdörtgen çıkıntılar meydana getirmekte, ayrıca kubbe eteğine kadar yükselerek payanda vazifesi görmektedir. Beş köşeli mihrap nişinin kavsarasındaki mukarnas dizileri tahrip edilmiştir. Kavsaranın üst köşelerinde, girişteki lentoda görülenlerin eşi olan iki mühr-i Süleyman kabartması dikkati çeker. Güney duvarının önünde uzanan sekinin mihrap hizasındaki kesintisiz köşelerinde büyük şamdanların konması için daire biçiminde çıkıntılar yapılmıştır. Ahşap minber oldukça basit bir işçiliğe sahiptir. Daire kesitli ince ahşap sütunlara ve köşeleri pahlı küçük başlıklara oturan basık kemerli minber kapısı, sülüs hatlı bir kelime-i tevhid içeren bir alınlık ile taçlandırılmıştır. Minberin alt kısmında küçük dilimli kemerler, köşkün altında ise kırık kaş kemerli bir açıklık bulunur. Daire kesitli ahşap ince sütunlara oturan kırık kaş kemerli köşk kısmı piramit biçiminde bir külâhla son bulmaktadır. Yanlardaki üçgen yüzeyler süslemesizdir. Korkuluklar da araları ahşap levhalarla kapatılmış basit profilli dikmelerden meydana gelmektedir. Batı duvarının önünde bir kuyu mevcut olan harimin kuzeybatı köşesinde, kare planlı bir kaide üzerinde yükselen minarenin gövde kesiti kubbe eteğinin hizasına kadar sekizgen, bu hizadan itibaren daire olarak devam etmektedir. Şerefenin altı kaval silmelerle dolgulanmış, çevresi basit demir parmaklıklarla kuşatılmıştır (Esin 1965: 9-10, 27-29; Esin 1969: 127; Aslanapa 1975: 30, 33-35; Alasya 1977: 209-212; Hakeri 1980: 29-30; Yenişehirlioğlu 1989: 65; İnce 1996: 3-4; Tanman 1997: 225-227; Karakaya 2002: 391; Bağışkan 2005: 35-51; Turkan 2016: 480).

Larnaka kentinde, Cami-i Kebir'in kuzeybatısında bulunan kesme taştan inşa edilmiş **Zuhuri Tekkesi Camii**, 1860 civarında yapılmış olup, daha büyük tutulmuş olan cami harimi, sekizgen bir kasnak üzerine oturan büyük bir kubbe ile örtülüdür (Resim 41). Böylece kare planlı ve tek kubbeli bir plan şeması sergilediği anlaşılan mekânın yanındaki türbe kısmı da kare planlı ve daha küçük bir kubbe ile kapatılmış bir yapı ortaya koymaktadır (Aslanapa 1975: 35-36; Hakeri 1980: 93; Yenişehirlioğlu 1989: 66; Karakaya 2002: 391; Bağışkan 2005: 56-58; Turkan 2016: 480).

## 2.5.Merkezi Planlılar

Magosa'ya bağlı Mehmetçik köyündeki **Mehmetçik (Galatya) Camii** kesme taştan yapılmış kare planlı bir yapıdır. 1862 yılında inşa edildiği bilinen caminin en ilginç yanı örtü sistemidir (Çizim 30, Resim 42). Ortada dört sütunun taşıdığı küçük bir kubbe, bunun etrafındaki sekiz birim ve üç bölümlü son cemaat yeri yıldız tonozla örtülmüştür. Gerek örtü sistemi gerekse kemer ve köşeleri destekleyen payandalarıyla kiliseyi andıran yapının mimarının Rum olma ihtimali kuvvetlidir. 1972 yılında onarım gören caminin ortadaki kubbeli bölümünün üstü gibi diğer bölümlerinin de kiremitle örtülü olduğu, ancak onarım sırasında harçla sıvandığı düşünülmektedir. Mihrabı alçıdandır ve defne yaprağı motifleriyle bezenmiştir. Kuzeybatıda yer alan minaresi sarı kesme taştan yapılmış, geometrik ve bitkisel motiflerle bezenmiştir (Hakeri 1980: 26, 58; Karakaya 2002: 389; Bağışkan 2005: 166-168; Turkan 2016: 480).

## 2.6.Çok Üniteli Planlılar

**Limasol Cami-i Kebiri** kesme taştan yapılmış iki bölümlü bir yapıdır. 1245 (1829-30) yılında Mestan Ağa tarafından inşa ettirilen yapı 1906'da yenilenmiştir. Caminin güneybatıdaki bölümü eski bir kilise kalıntısının üzerine yapılmıştır. Plan düzeni itibariyle kible duvarına dikey uzanan dikdörtgen şekilli mekân kemerlerle üç paralel sahna bölünmüştür. Atnalı biçiminde beş kemer açıklığına sahip son cemaat yerinden ulaşılan harim kısmı ortada serbest duran iki sütun ve bağlantılı kemerlerle altı bölüme ayrılmıştır. Dolayısıyla kırma çatılı çok üniteli bir düzenleme ortaya koymaktadır (Çizim 31, Resim 43). Caminin minaresi bu iki bölümün arasında kalmakta, minare kapısı binanın içine açılmaktadır (Aslanapa 1975: 37-39; Alasya 1977: 215; Hakeri 1980: 17, 20; Yenişehirlioğlu 1989: 67; İnce 1996: 5-6; Karakaya 2002: 390; Turkan 2016: 480).

## Sonuç

Pek tabidir ki, gerek Karahanlı / Osmanlı / Selçuklu / Gazneli gibi Müslüman Türklerin, gerekse Emevi / Abbasi / Fatımiler gibi erken dönem Müslüman devletlerin ele geçirdikleri coğrafyalarda günümüze miras bıraktıkları en önemli sembol yapı olarak değerlendirilen bir mimari grup durumundaki camiler ve mescitler, aynı zamanda bir yörenin İslamlaşması ve Türkleşmesi adına da hayli önemli sayılırlar. 1571'de fethedilerek Osmanlı topraklarına katılan, stratejik açıdan devletin üç kıtaya yayılan coğrafyasında kilit rol oynayan Akdeniz hâkimiyetindeki en önemli ve en kritik noktalardan birisi olan Kıbrıs'ta, fethi müteakip katedral / kilise / şapellden dönüştürülen yapılara ilaveten yaklaşık 450 yıllık Türk

egemenliđi zarfında inşa edilen cami ve mescitlerle adanın tarihinde adına rastlanılan diđer kùltürler yanı sıra Osmanlı medeniyetinin birer nişanesi durumundaki eserler burayı adeta bir açık hava müzesi haline getirmiştir. Diđer mimari kalıntılar da hesaba katıldığında adaya tarih boyunca hüküm sürmüş pek çok medeniyetin izlerinin hala görülebileceđi de aşikârdır.

Kıbrıs'ta varlığı tespit edilen cami ve mescitler esas itibariyle iki ana grupta değerlendirilebilir. Bunlardan birincisi fetih öncesinde inşa edilmiş katedral / kilise / şapel gibi Hristiyan yapılarından camiye çevrilen eserlerdir. İkincisi ise Osmanlı fethinden sonra yapılan camilerdir.

Katedral / kilise / şapel gibi Hristiyan yapılarından dönüştürülen camileri tipolojik olarak orijinal plan şemalarına göre Tek Nefli, İki Nefli, Üç Nefli ve Haç Planlı olmak üzere dört grupta değerlendirmek mümkündür. Tek nefli planlı olanlar Lefkoşe'deki Haydar Paşa Camii, Ömeriye (Ömerge) Camii, Laleli Camii, Magosa'daki Mustafa Paşa Camii, Tabakhâne Camii ve Limasol'daki Yalova Camii'dir. Baf Ulu Cami (Câmi-i Kebîr), iki nefli plan düzenine sahip olarak tasnif edilirken, Lefkoşe Selimiye Camii, Magosa Lala Mustafa Paşa ve Sinan Paşa (Buğday) Camileri üç nefli, Lefkoşe Araplar Camisi de haç planlı grupta değerlendirilebilirler.

Osmanlı fethinden sonra inşa edilen camiler ise harim mekânındaki plan şemaları itibariyle dikey dikdörtgen, yatay dikdörtgen, kare planlı, kare planlı ve tek kubbeli, merkezi planlı ve çok üniteli olmak üzere altı grupta tasnif edilebilirler. Buna göre Lefkoşe'deki Bayraktar (Şehit Alemdar) Camii (1820-21), İplikpazarı Camii (1826, 1899), Limasol'daki Arnavut Camisi (1900), Larnaka'daki Ulu Cami (1837) ve Baf Yenicami (Küçük Cami) dikey dikdörtgen planlı, Lefkoşe'deki Yenicami (XVIII. yüzyıl), Turunçlu Camii (1825), Sarayönü Camii (1902), Minareliköy Camii (XIX. yüzyıl), Peristerona Köyü Camii (XVIII ve XIX. yüzyıllar) ve Dizdarköy (Nisu) Camii (1905), Lefke'deki Pîrî Paşa (Minareli) Camii (1572), Orta Camii (1904), Aşağı Camii (XIX. yüzyıl), Magosa'daki Sazlıköy (Livadya) Camii (1910-11), Girne'deki Cafer Paşa (Ağa Cafer Paşa) Camii (XVI. yüzyıl), Seyyid Mehmet Ağa Camii (Lapta Yukarı Camii) (XVII. yüzyıl ortaları), Ozanköy (Kazafana) Camii (XIX. yüzyıl), Karşiyaka (Vasilya) Camii (1899), Limasol'daki, Köprülü İbrahim Ağa'nın yaptırdığı Dere Camii (1825, 1895), Larnaka'daki Tuzla Camisi (1825), Lefkoşa-Larnaka yolu üzerinde Dali köyünde bulunan Ziya Paşa Camii (1839, 1862-63) yatay dikdörtgen planlı, Lefkoşe Tophane Camisi (1928) kare planlı, Lefkoşe'deki Arap Ahmed Paşa Camii (XVI. yüzyılın ikinci yarısı ortaları), Girne'de bulunan ve 'Hacı Ömer Camii' veya 'Haydarpaşazade Mehmet Bey Camii' olarak da bilinen Lapta Aşağı Camii (XIX. yüzyıl ikinci yarısı),

Larnaka'daki Hala Sultan Camii (1816) ile Zuhuri Tekkesi Camii (1860 civarı) kare planlı ve tek kubbeli, Magosa'ya bağlı Mehmetçik köyündeki Mehmetçik (Galatya) Camii (1862) merkezi planlı ve Limasol Cami-i Kebiri'ndeki (1829-30, 1906) ikinci kısım da çok üniteli plan şeması yansıtan örneklerdir.

### **Kaynakça**

Alasya, Halil Fikret (1939). *Kıbrıs Tarihi ve Antikitelemi*, Lefkoşe: Kitapçı Ahmet Mithat Pınar.

Alasya, Halil Fikret (1964). *Kıbrıs Tarihi ve Kıbrıs'ta Türk Eserleri*, Ankara: Türk Kültürünü Araştırma Enstitüsü Yayınları.

Alasya, Halil Fikret (1977). *Kıbrıs Tarihi ve Kıbrıs'ta Türk Eserleri*, Ankara: Türk Kültürünü Araştırma Enstitüsü Yayınları (2.Baskı).

Alasya, Halil Fikret (1988). *Tarihte Kıbrıs*, Ankara: Kıbrıs Türk Kültür Derneği.

Alasya, Halil Fikret (2002). "Kıbrıs-İngiliz İşgali ve İdaresi" Maddesi, *Türkiye Diyanet Vakfı İslam Ansiklopedisi*, C. XXV, Ankara, s. 380-383

Aslanapa, Oktay (1975). *Kıbrıs'ta Türk Eserleri*, İstanbul: Kültür Bakanlığı Yayınları.

Bağışkan, Tuncer (2005). *Kıbrıs'ta Osmanlı-Türk Eserleri*, Lefkoşa: Kuzey Kıbrıs Müze Dostları Derneği Yayını.

Can, Yılmaz ve Gün, Recep (2006). *Ana Hatlarıyla Türk İslam Sanatları ve Estetiği*, İstanbul: Kayıhan Yayınları.

Creswell, K. A. Cameron (1968). *A Short Account of Early Muslim Architecture*, Beirut: Intl Book Centre.

Creswell, K. A. Cameron ve Allan, James W. (1989). *A Short Account of Early Muslim Architecture*, Cairo: Aldershot: Scolar Press.

Çağdaş, Cevdet (1965). *Resim ve Kitabelerle Kıbrıs'ta Türk Devri Eserleri*, Lefkoşe: Halkın Sesi Basımevi.

Çağnan, Çiğdem (2018). "Güney Lefkoşa'da Osmanlı Dönemi Camileri", *Journal of History Culture and Art Research* 7(1), s. 544-545.

Çam, Nusret (1997). *İslamda Sanat Sanatta İslam*, Ankara: Akçağ Yayınları.

- Çiçek, Kemal (2002). “Kıbrıs-Osmanlı Dönemi” Maddesi, *Türkiye Diyanet Vakfı İslam Ansiklopedisi*, C. XXV, Ankara, s. 374-380.
- Darkot, Besim (1988). “Kıbrıs” Maddesi, *Türkiye Diyanet Vakfı İslam Ansiklopedisi*, C. VI, İstanbul, s. 672-676.
- Demirkent, Işın (2002). “Kıbrıs-Tarih” Maddesi, *Türkiye Diyanet Vakfı İslam Ansiklopedisi*, C. XXV, Ankara, s. 371-374.
- Esin, Emel (1965). *Aspects of Turkish Civilisation in Cyprus*, Ankara: Türk Kültürünü Araştırma Enstitüsü Yayınları.
- Esin, Emel (1969). “Kıbrıs’ta Türk Devrinin İlk Abideleri Hakkında”, *Türk Kültürü VIII/86*, Ankara, s. 126-138.
- Eyice, Semavi (1989). “Arap Ahmed Paşa Cami” Maddesi, *Türkiye Diyanet Vakfı İslam Ansiklopedisi*, C. II, İstanbul, s.115.
- Eyice, Semavi (1992). “Bayraktar Cami” Maddesi, *Türkiye Diyanet Vakfı İslam Ansiklopedisi*, C. V, İstanbul, s. 255-256.
- Eyice, Semavi (1992). “Cafer Paşa Cami” Maddesi, *Türkiye Diyanet Vakfı İslam Ansiklopedisi*, C. VI, İstanbul, s. 554-555.
- Eyice, Semavi (1993). “Cami-Mimari Tarihi” Maddesi, *Türkiye Diyanet Vakfı İslam Ansiklopedisi*, C. VII, İstanbul, s. 56-90.
- Göncüoğlu, S. Faruk ve Kumbasar, Zeliha (2006). *Gelenekten Geleceğe Camiler*, İstanbul: İstanbul Büyükşehir Belediyesi Yayınları.
- Grabar, Oleg (1964). *Islamic Architecture and Its Decoration*, London: Faber and Faber.
- Grabar, Oleg (1988). *İslam Sanatının Oluşumu*, (Çev.: N. Yavuz), İstanbul: Hürriyet Vakfı Yayınları.
- Gürsoy, Cevat (2002). “Kıbrıs” Maddesi, *Türkiye Diyanet Vakfı İslam Ansiklopedisi*, C. XXV, Ankara, s. 370-371.
- Gürsoy, Cevat ve İnalçık, Halil – Kuran, Ercümen – Alasya H. Fikret (1964), *Kıbrıs ve Türkler*, Ankara: Türk Kültürünü Araştırma Enstitüsü.
- Hakeri, B. Hakkı (1980). *Kıbrıs’taki Tarihi Eserler*, Lefkoşe: Hakeri Yayınları.

- Hillenbrand, Robert (2005). *İslam Sanatı ve Mimarlığı*, (Çev.: Çiğdem Kafesçioğlu), İstanbul: Homer Yayınları.
- Hoag, John D. (1979). *Islamic Architecture*, London: Harry N Abrams Inc.
- Islam Art and Architecture* (Ed.: M. Hattstein – P. Delius), (2000). France: H. F. Ullmann.
- İnce, Kasım (1996). “Kuzey Kıbrıs Türk Cumhuriyeti ve Güney Kıbrıs’ta 1789-1839 Yıllarında Osmanlı Cami ve Mescidleri”, *Atatürk Üniversitesi Türkiyat Araştırmaları Dergisi* 4, s.1-17.
- İslam Sanatı ve Mimarisi* (Ed.: M. Hattstein – P. Delius) (2007). İstanbul: İstanbul Büyükşehir Belediyesi Yayınları.
- Jeffery, George A (1918). *Description of Historic Monuments of Cyprus*, Nicosia: W.J. Archer.
- Karakaya, Ebru (2002). “Kıbrıs-Mimari”, *Türkiye Diyanet Vakfı İslam Ansiklopedisi*, C. XXV, Ankara, s. 383-392.
- Koç, Turan (2010). *İslam Estetiği*, İstanbul: İslam Araştırma Merkezi.
- Konur, İsmet (1946). *Kıbrıs Tarihi ve Kıbrıs’taki Türk Eserleri*, Adana: Seyhan Basımevi.
- Mülayim, Selçuk (2010). *İslam Sanatı* (Ed. Aziz Doğanay), İstanbul: İslam Araştırma Merkezi.
- Orhonlu, Cengiz (1971). “Osmanlı Türklerinin Kıbrıs Adasına Yerleşmesi 1570-1580”, *Milletlerarası Birinci Kıbrıs Tetkikleri Kongresi: Türk Heyeti Tebliğleri*, Ankara, s. 91-98.
- Osmanlı Döneminde Kıbrıs Uluslararası Sempozyumu Bildirileri* (Ed.: M. M. Söylemez-İ. Çapak-H. Ortakçı), (2016). İstanbul.
- Önkal, Ahmet ve Bozkurt, Nebi (1993). “Cami-Dini ve Sosyokültürel Tarihi” Maddesi, *Türkiye Diyanet Vakfı İslam Ansiklopedisi*, C. VII, İstanbul, s. 46-56.
- Rice, David T. (1993). *Islamic Art*, Singapore: Thames & Hudson.
- Söylemezoğlu, H. Kemali (1995). *İslam Dini, İlk Camiler ve Osmanlı Camileri*, İstanbul: İTÜ Mimarlık Fakültesi Yayınları.
- Tanman, M. Baha (1997). “Hala Sultan Tekkesi” Maddesi, *Türkiye Diyanet Vakfı İslam Ansiklopedisi*, C. XV, İstanbul, s. 225-227.

*Tarihte Kıbrıs* (Ed.: O. Köse), I-II, (2017). İstanbul: Akdeniz Karpaz Üniversitesi.

Tarkan, Tevfik (1975). *Kıbrıs*, Ankara: Sevinç Matbaası.

Turan, Osman (1964). “Ortaçağlarda Türkiye-Kıbrıs Münasebetleri”, *TTK Belleten XXVIII / 110*, Ankara, s. 209-227.

Turkan, Zihni (2016). “Kıbrıs'ta Osmanlı Dönemi'nden Günümüze Türk Mimarisi Eserleri”, *The Turkish Online Journal Of Design, Art And Communication 6(4)*, s. 479-487.

Ülken, H. Ziya (1948). *İslam Sanatı*, İstanbul: İstanbul Teknik Üniversitesi Matbaası.

Yenişehirlioğlu, Filiz (1989). *Türkiye Dışındaki Osmanlı Mimari Yapıtları*, Ankara: T. C. Dışişleri Bakanlığı.

Yetkin, S. Kemal (1954). *İslam Sanatı Tarihi*, Ankara: Ankara Üniversitesi İlahiyat Fakültesi Yayınları.

Yetkin, S. Kemal (1965). *İslam Mimarisi*, Ankara: Ankara Üniversitesi Basımevi.

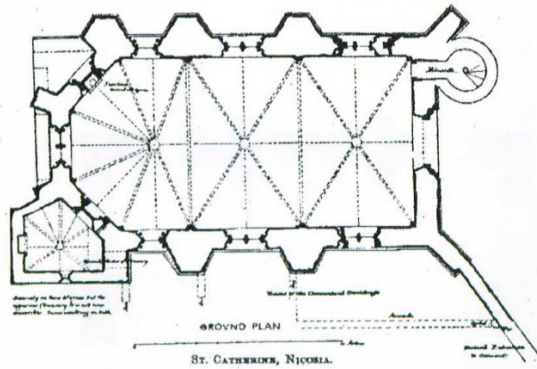
Yetkin, S. Kemal (1984). *İslam Ülkelerinde Sanat*, İstanbul: Cem Yayınevi.

### **İnternet Kaynakları**

<http://www.evkaif.org/site/dokuman/gkrycamiler.pdf>



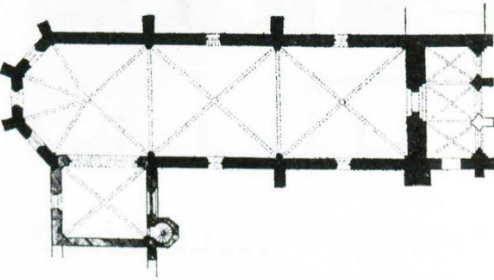
## Çizim ve Resimler



Çizim 1- Haydar Paşa Camii Planı  
(Bağışkan'dan)



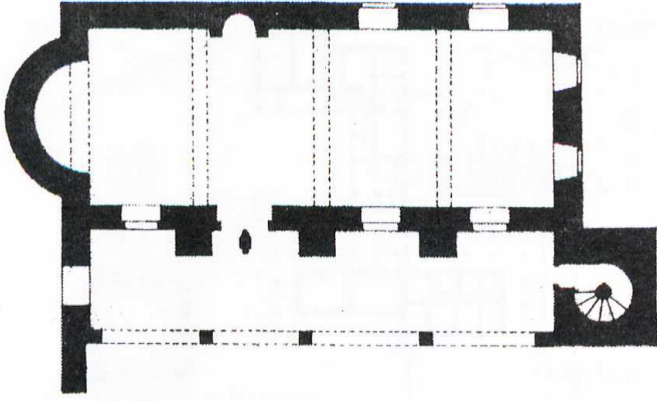
Resim 1- Haydar Paşa Camii (DİA'dan)



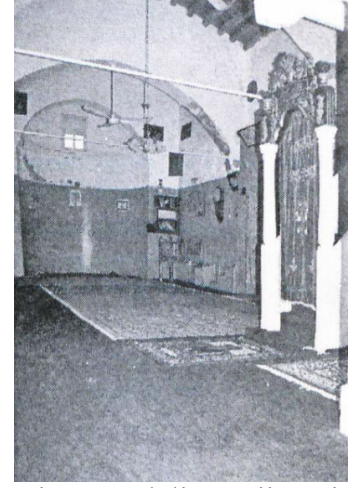
Çizim 2- Ömeriye (Ömerge) Camii Planı  
(Bağışkan'dan)



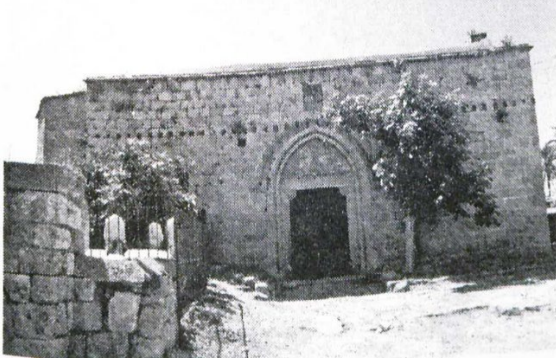
Resim 2- Ömeriye (Ömerge) Camii  
(Evkaf'tan)



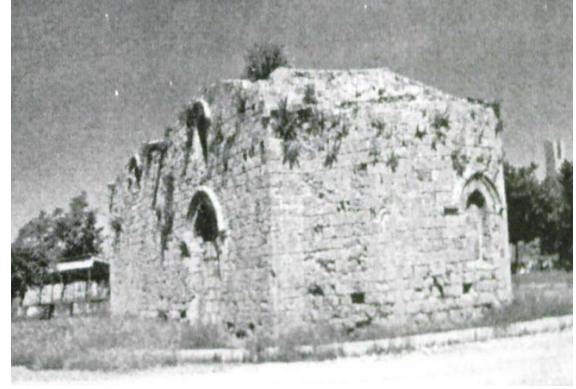
Çizim 3- Laleli Camii Planı (Bağışkan'dan)



Resim 3- Laleli Camii Harimi (Bağışkan'dan)



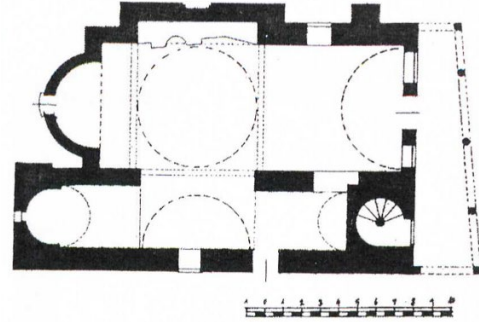
Resim 4- Mustafa Paşa Camii (Bağışkan'dan)



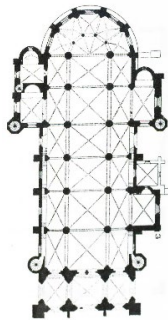
Resim 5- Tabakhane Camii (Bağışkan'dan)



Resim 6- Yalova Camii (Evkaf'tan)



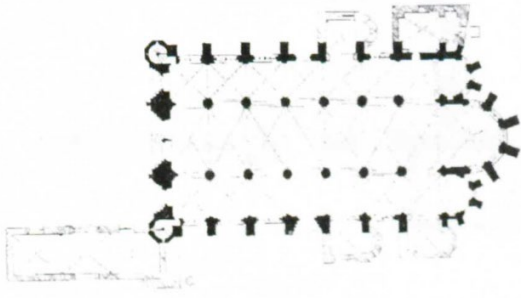
Çizim 4- Baf Ulu Camii Planı (Bağışkan'dan)



Çizim 5- Selimiye Camii Planı (Bağışkan'dan)



Resim 7- Selimiye Camii (DİA'dan)



Çizim 6- Lala Mustafa Paşa Camii Planı (Bağışkan'dan)



Resim 8- Lala Mustafa Paşa Camii



Resim 9- Lala Mustafa Paşa Camii İç Mekanı



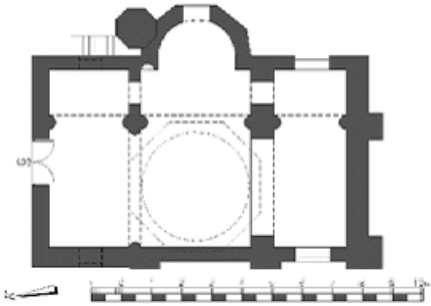
Resim 10- Lala Mustafa Paşa Camii Mihrap ve Minberinden Görünüş



Resim 11- Sinan Paşa Camii



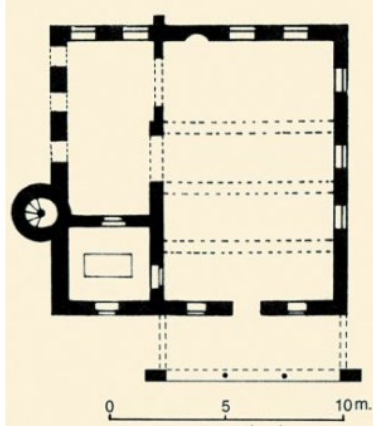
Resim 12- Sinan Paşa Camii



Çizim 7- Araplar Camii Planı (Çağnan'dan)



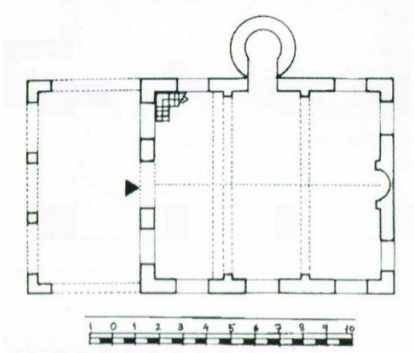
Resim 13- Araplar Camii (Çağnan'dan)



Çizim 8- Bayraktar (Şehit Alemdar) Camii Planı (Aslanapa'dan)



Resim 14- Bayraktar (Şehit Alemdar) Camii (Çağnan'dan)



Çizim 9- İplikpazarı Camii Planı (Bağışkan'dan)



Resim 15- İplikpazarı Camii



Resim 16- İplikpazarı Camii İç Mekanı



Resim 17- İplikpazarı Camii Mihrap ve Minberi



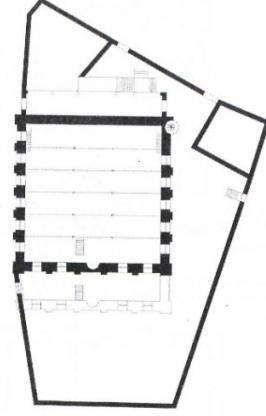
Resim 18- Arnavut Camisi (Evkaf'tan)



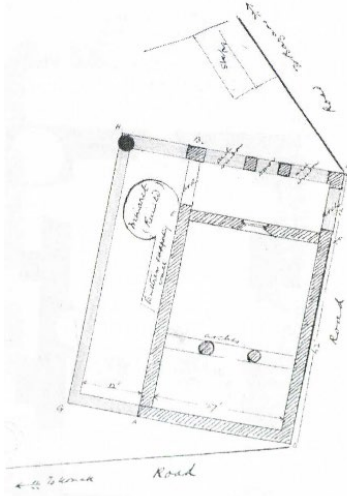
Resim 19- Larnaka Ulu Camii (Evkaf'tan)



Resim 20- Larnaka Ulu Camii (Bağışkan'dan)



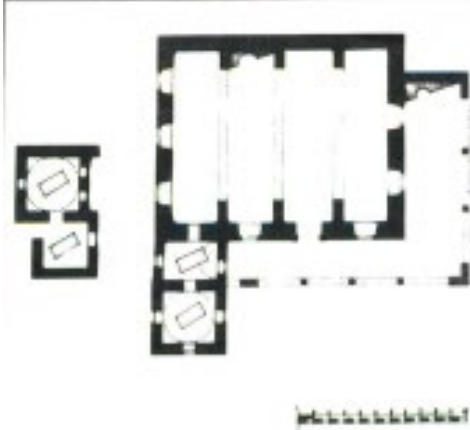
Çizim 10- Larnaka Ulu Camii Planı (Bağışkan'dan)



Çizim 11- Baf Yeni Cami Planı (Bağışkan'dan)



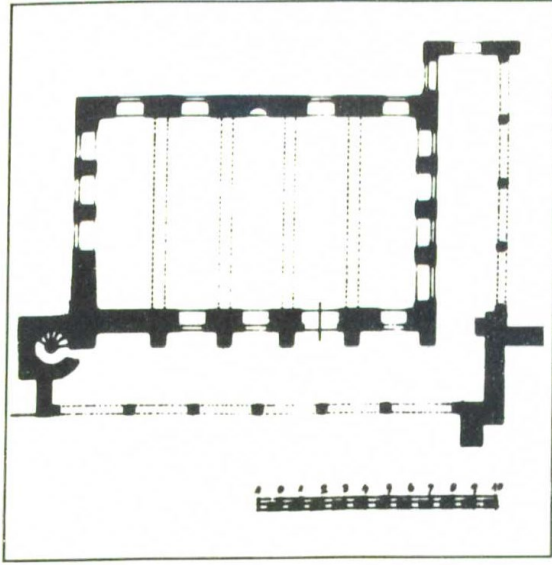
Resim 21- Baf Yeni Cami (Evkaf'tan)



Çizim 12- Lefkoşe Yeni Cami Planı (Aslanapa'dan)



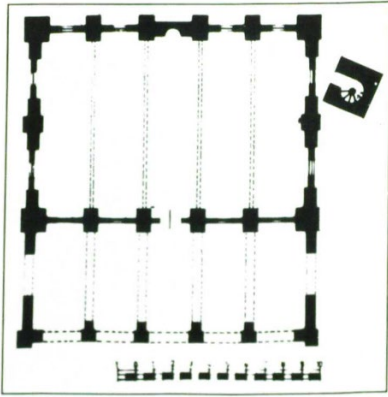
Resim 22- Lefkoşe Yeni Cami (Aslanapa'dan)



Çizim 13- Turunçlu Camii Planı  
(Aslanapa'dan)



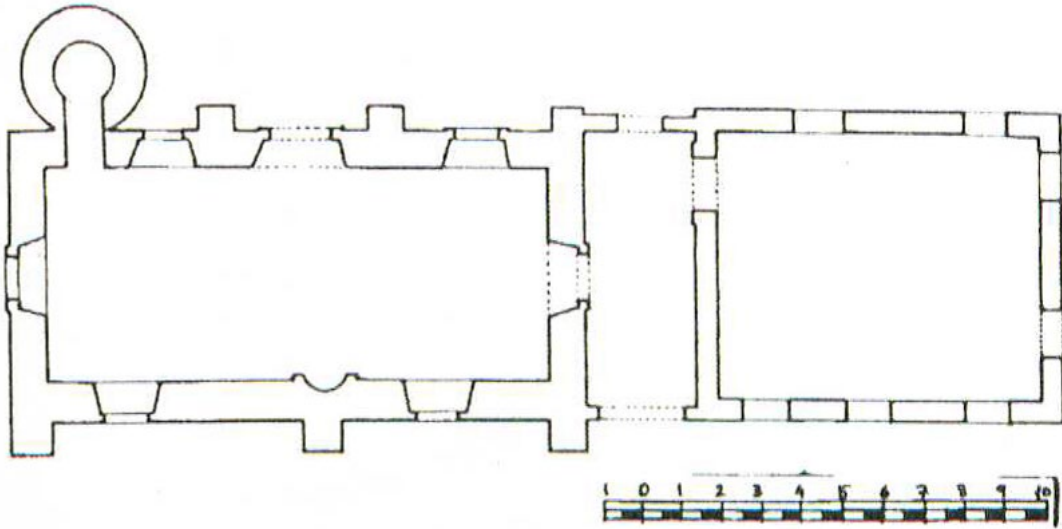
Resim 23- Turunçlu Camii



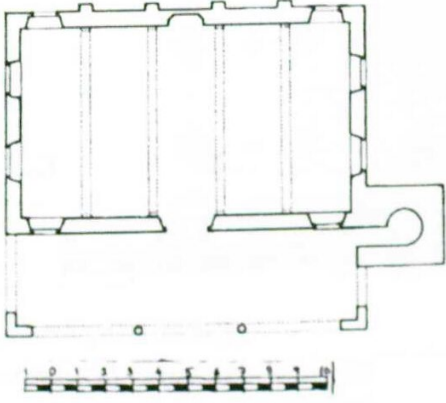
Çizim 14- Sarayönü Camii Planı  
(Aslanapa'dan)



Resim 24- Sarayönü Camii (Turkan'dan)

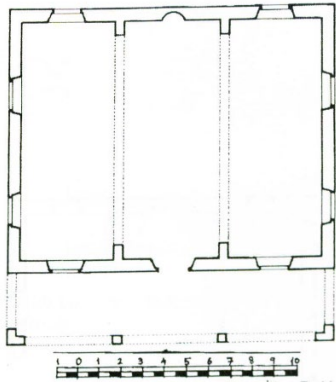


Çizim 15- Minareliköy Camii Planı (Bağışkan'dan)



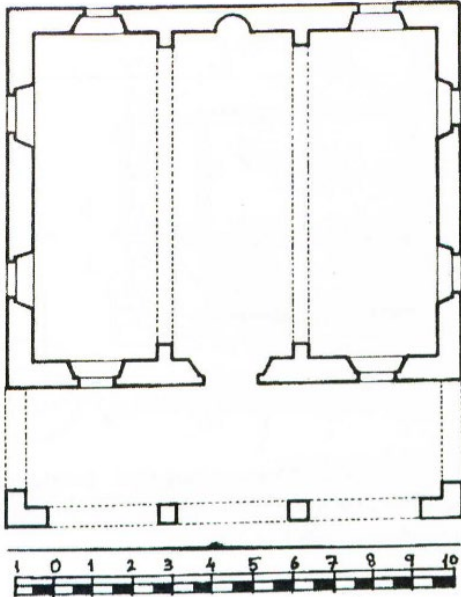
Resim 25- Pirî Paşa (Minareli) Camii (DİA'dan)

Çizim 16- Pirî Paşa (Minareli) Camii Planı (Bağışkan'dan)

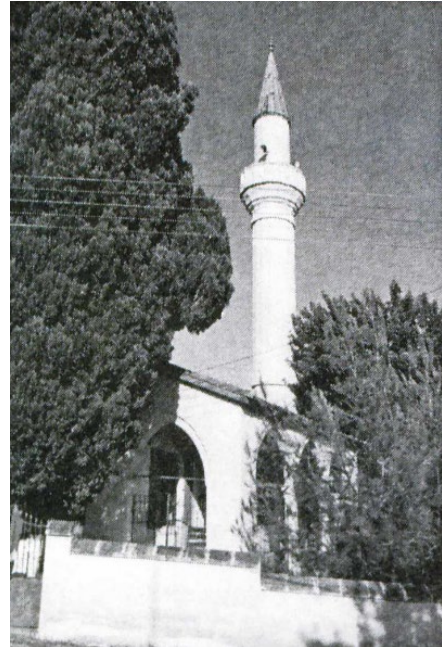


Resim 26- Lefke Orta Camii (Bağışkan'dan)

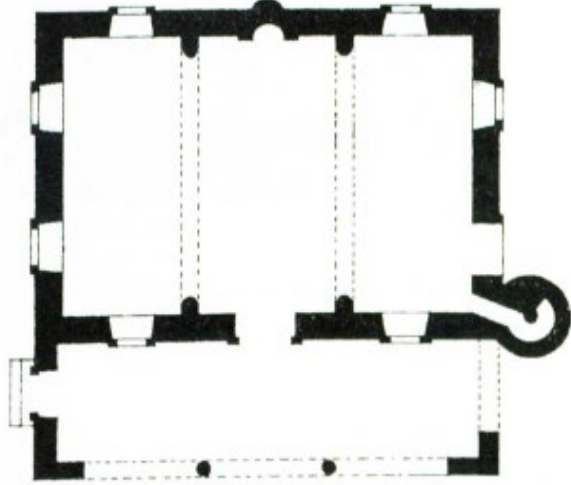
Çizim 17- Lefke Orta Camii Planı (Bağışkan'dan)



Çizim 18- Lefke Aşağı Camii Planı (Bağışkan'dan)



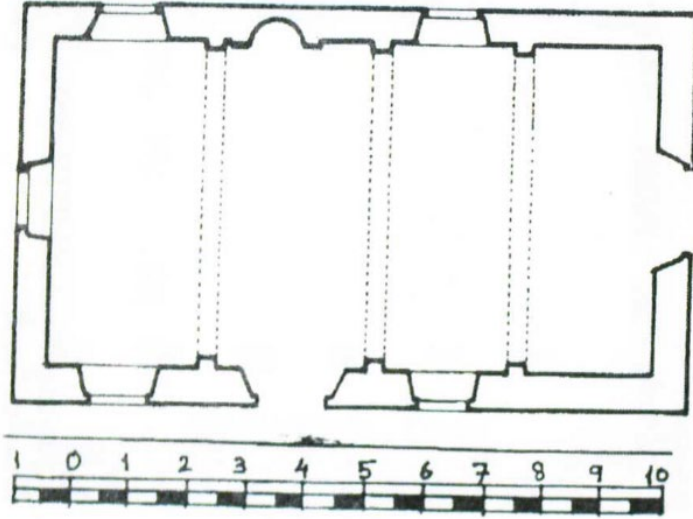
Resim 27- Lefke Aşağı Camii (Bağışkan'dan)



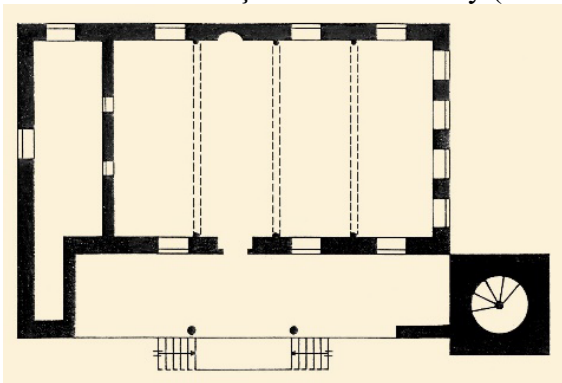
Çizim 19- Peristerona Köyü Camii Planı  
(Aslanapa'dan)



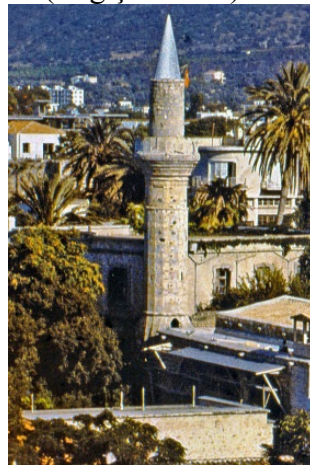
Resim 28- Peristerona Köyü Camii  
(Aslanapa'dan)



Çizim 20- Sazlıköy (Livadya) Camii Planı (Bağışkan'dan)

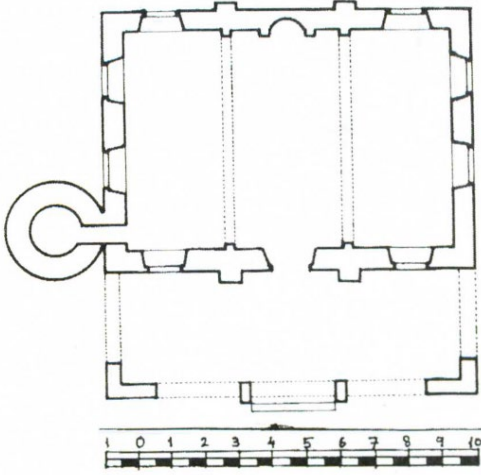


Çizim 21- Cafer Paşa (Ağa Cafer Paşa)  
Camii Planı (DİA'dan)



Resim 29- Cafer Paşa (Ağa Cafer Paşa) Camii  
(DİA'dan)

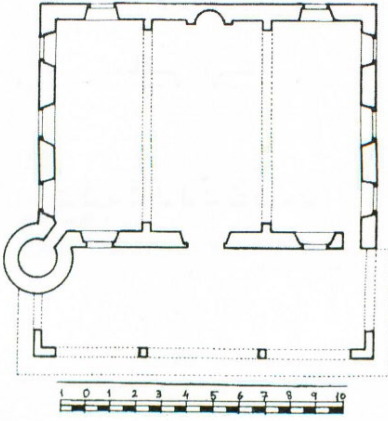




Çizim 22- Lapta Seyyid Mehmed Ağa (Yukarı) Camii Planı (Bağışkan'dan)



Resim 30- Lapta Seyyid Mehmed Ağa (Yukarı) Camii (Bağışkan'dan)



Çizim 23- Ozanköy (Kazafana) Camii Planı (Bağışkan'dan)



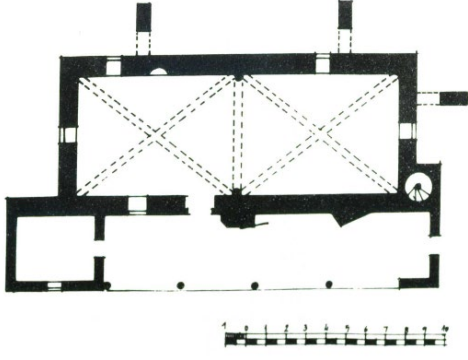
Resim 31- Ozanköy (Kazafana) Camii (Bağışkan'dan)



Resim 32- Karşıyaka (Vasilya) Camii (Bağışkan'dan)



Resim 33- Dere Camii (Evkaf'tan)



Çizim 24- Tuzla Camisi Planı  
(Aslanapa'dan)



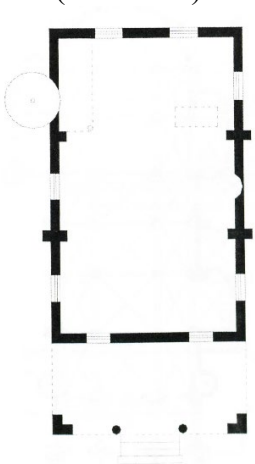
Resim 34- Tuzla Camisi (Evkaf'tan)



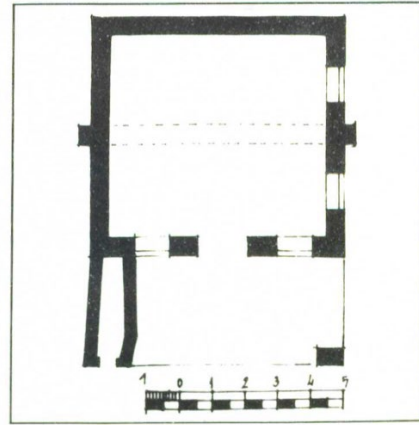
Resim 35- Dali Köyü Ziya Paşa Camii  
(Evkaf'tan)



Resim 36- Dizdarköy (Nisu) Camii (Evkaf'tan)



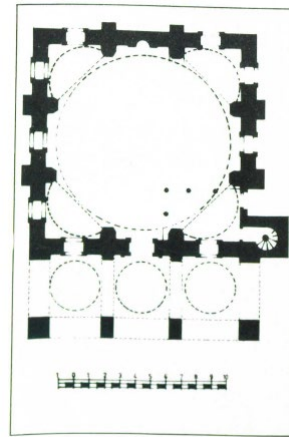
Çizim 25- Dizdarköy (Nisu) Camii Planı  
(Bağışkan'dan)



Çizim 26- Tophane Camisi Planı  
(Aslanapa'dan)



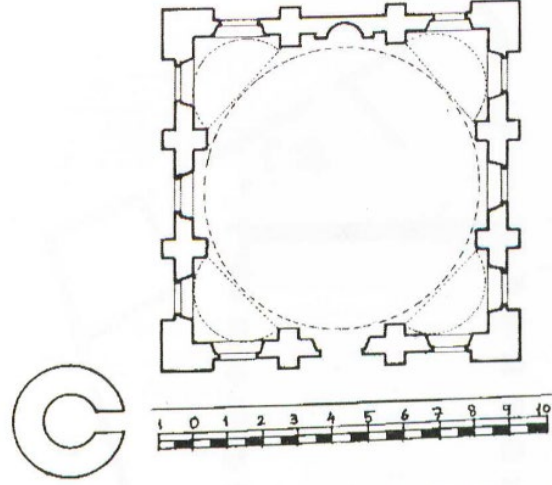
Resim 37- Tophane Camisi (Bağışkan'dan)



Çizim 27- Arap Ahmet Paşa Camisi Planı  
(Aslanapa'dan)



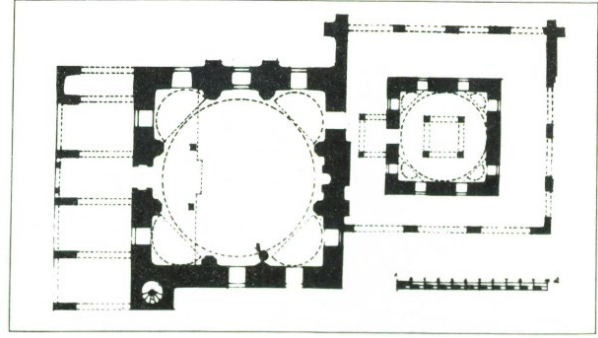
Resim 38- Arap Ahmet Paşa Camii



Çizim 28- Lapta Aşağı Camii Planı  
(Bağışkan'dan)



Resim 39- Lapta Aşağı Camii  
(Bağışkan'dan)



Çizim 29- Hala Sultan Camii Planı  
(Aslanapa'dan)

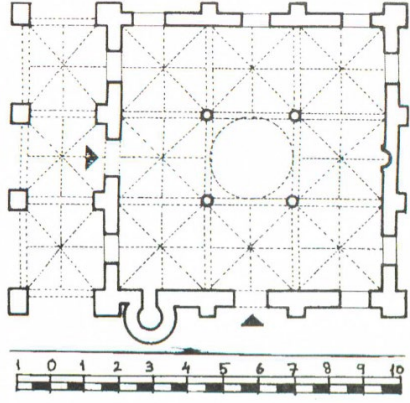


Resim 40- Hala Sultan Camii Dış ve İç Mekânı (DİA'dan)





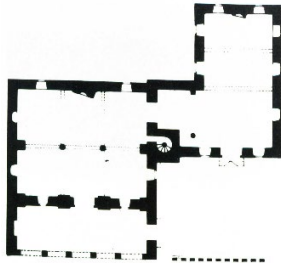
Resim 41- Zuhuri Tekkesi Camii (Evkaf'tan)



Çizim 30- Mehmetçik (Galatya) Camii Planı  
(Bağışkan'dan)



Resim 42- Mehmetçik (Galatya) Camii



Çizim 31- Limasol Cami-i Kebir Planı  
(Aslanapa'dan)



Resim 43- Limasol Cami-i Kebir İç ve Dış  
Görünüşü