

# KÜTAHYA KALESİ 2020 VE 2021 YILI KAZILARI

Sevinç GÖK<sup>1</sup>

## Özet

Kütahya il merkezinde yer alan kale, şehre hâkim bir tepe üzerinde konumlanmaktadır. Duvar inşa tekniği göz önüne alındığında kalenin bugünkü sur ve özellikle burçlarının Bizans Dönemi'nde inşa edildiği düşünülmektedir. Roma, Bizans, Selçuklu ve Osmanlı dönemlerinde iskân görüldüğü bilinen Kütahya Kalesi; Yukarı Kale, İç Kale ve Aşağı Kale şeklinde üç bölümden oluşur. Bugüne kadar düzenli bir arkeolojik kazı çalışmasının yapılmadığı kalede, burçların güçlendirilmesine yönelik restorasyon çalışmaları esnasında Kütahya Müzesi Müdürlüğüne çeşitli sondajlar gerçekleştirilmiştir.

2020 yılında, Kütahya Kültür Varlıklarını Koruma Kurulu'nun izniyle hazırlanan "*Kütahya Kalesi Aydınlatma Projesi*" kapsamında bir kurtarma kazısı yapılmıştır. Kalede, yetmişli yıllardan itibaren çeşitli dönemlerde izinsiz olarak inşa edilen restoran ve kafeteryanın çevresinde kanallar açılmış, elektrik kabloları ile elektrik sağlayıcı panolar yerleştirilmiştir. Hem kablo kanalları, hem de ışıklandırma için gerekli olan aparatlar, alana zarar vermeden döşenmiş, ayrıca işlemler geri dönüşümü mümkün olacak şekilde tasarlanmıştır. Çalışmalar esnasında açılan kanallar, daha önceki müdahalelerle stratigrafisi bozulmuş alanlarda yer aldığı için, buluntular karışık bir şekilde ele geçmiştir.

2021 yılı kazı sezonunda ise düzenli kazılara geçilmiş, Yukarı Kale'de ZZ-21, AB-21 ve ZZ-22 karelaajlarında kazı çalışmaları gerçekleştirilmiştir. 28. ve 29. Burçların iç bölümünde belirlenen 10x10'luk açmalarda seviye inme çalışmaları gerçekleştirilmiş, tuğla, kabayonu taş düzenindeki almaşık duvarların yanı sıra kabayonu taş duvar sistemleri tespit edilmiştir.

---

<sup>1</sup> Doç. Dr., Ege Üniversitesi Edebiyat Fakültesi Sanat Tarihi Bölümü, İzmir, TÜRKİYE, u.sevinc.gok@gmail.com

Duvarların Bizans ve Beylikler dönemlerinde inşa edildiği anlaşılmaktadır. Mekânların işlevi özellikle gelecek dönemlerde yapılacak kazılarda belirlenecek niteliktedir. Ancak, bu alanın cephanelik olduğuna ilişkin çeşitli veriler tespit edilmiştir.

İki kazı sezonunda ortaya çıkarılan küçük buluntular arasında seramikler ilk sırada gelmektedir. Roma, Bizans, Beylikler ve Osmanlı dönemlerine ait sırlı ve sırsız seramik buluntular, genellikle tabak, kâse, testi, küp ve pişirme kapları ile lülelerden oluşmaktadır. Osmanlı Dönemi'nde Konstantiniyye'de (İstanbul) ve Mısır'da basılmış iki gümüş sikke ise önemli buluntular arasında yer alır. Sikkeler haricinde çeşitli madeni eşyalar ile cam buluntular ortaya çıkarılan diğer eserler olarak karşımıza çıkmaktadır.

**Anahtar Kelimeler:** Aydınlatma, burç, seramik, gümüş sikke, lüle.

## KÜTAHYA CITADEL EXCAVATIONS OF 2020 AND 2021

### Abstract

Located in the city center of Kütahya, the citadel is situated on a hill overlooking the city. Taking into consideration the wall construction technique, it is thought that the present city walls and the bastions of the citadel, in particular, have been constructed during the Byzantine Period. Kütahya Citadel, known to have been inhabited during the Roman, Byzantine, Seljuk and Ottoman periods, is formed by three sections as Upper Citadel, Inner Citadel and Lower Citadel. Various drilling processes have been carried out by the Kütahya Museum Directorate during the restoration works with the aim of strengthening the bastions in the citadel, where no regular archaeological excavations have been carried out until now.

Drawn up in 2020 with the authorization of the Kütahya Cultural Heritage Preservation Board, a recovery excavation has been performed within the scope of the “*Kütahya Castle Lighting Project*”. In the castle, canals have been opened around the restaurant and cafeteria, which have been built unauthorizedly within various periods since the seventies, and electrical cables and electricity supply panels have been placed. Both the cable ducts and the apparatus required for the lighting have been laid without inflicting any damage to the area, and the processes have been designed to be recyclable. Since the canals opened during the works were located in areas whose stratigraphy was disturbed by previous interventions, the finds have been obtained irregularly.

Regular excavations have been initiated in the 2021 excavation season, and excavations have been conducted in ZZ-21, AB-21 and ZZ-22 grids in the Upper Citadel. Leveling works have been performed in the 10x10 trenches determined in the inner part of the 28<sup>th</sup> and 29<sup>th</sup> bastions. Alternative walls in brick and coarse stone order as well as coarse stone wall systems have been identified. It is acknowledged that the walls have been built during the Byzantine and (Beylik) Principalities periods. The function of the spaces shall be determined by means of the future excavations. However, various data has been revealed that this area served as an arsenal.

Ceramics are amongst the first small finds unearthed within the two excavation seasons. Glazed and unglazed ceramic finds from the Roman, Byzantine, (Beylik) Principalities and Ottoman periods generally consist of plates, bowls, jugs, jars, cooking pots and bowls. Two silver coins minted in Constantinople (Istanbul) and Egypt during the Ottoman Period are also amongst the substantial finds recovered. Apart from coins, various metal objects and glassware finds appear as other artifacts unearthed.

**Keywords:** Bastions, lighting, ceramics, silver coin, pipe bowl.

## Giriş

Kütahya ili, Merkez, Maruf Mahallesi, Büyük Hisar mevkiinde yer alan Kütahya Kalesi'nde kazı çalışmaları iki kazı döneminde gerçekleştirilmiştir (Foto. 1). 2020 yılındaki kazı çalışmalarına; Kütahya Kültür Varlıklarını Koruma Bölge Kurulu'nun 21.05.2020 tarih ve 5734 sayılı kararıyla onaylanan “*Kütahya Kalesi Aydınlatma Projesi*” kapsamında, bilimsel danışmanlığında, Kütahya Müzesi Müdür Vekili Arkeolog Serdar Ünan Başkanlığı'nda başlanılmıştır<sup>2</sup>. İki ay süren kazı çalışmaları esnasında hem aydınlatma projesi tamamlanmış, hem de Yukarı Kale'de açmalarda çalışma yapılmıştır. 2021 yılındaki kazı çalışmaları ise yine bilimsel danışmanlığında, Kütahya Müzesi Müdür Vekili Sanat Tarihçi Seher Altunaynak Duğan Başkanlığı'nda gerçekleştirilmiştir<sup>3</sup>. Yine iki ay süren kazı kampanyası kapsamında Yukarı Kale'de düzenli kazıların başlanması sağlanmıştır.

1970'lerde İç Kale'de izinsiz gerçekleştirilen inşai faaliyetler esnasında alan büyük tahribata uğramış, beton zemin üzerine döner mekanizmalı

<sup>2</sup> Kütahya Kalesi Kurtarma Kazısı'nın 2020 yılı çalışmaları Kültür ve Turizm Bakanlığı, Kültür Varlıkları ve Müzeler Genel Müdürlüğü'nün 02.06.2020 tarih ve 51337267-160.02.02-E.368883 sayılı kazı ruhsatı, Kütahya Valiliğinin 04.08.2020 tarih ve 93226932-160.02.02-E.556733 sayılı oluru doğrultusunda, Müze Müdür Vekili Serdar Ünan başkanlığında, Ege Üniversitesi Sanat Tarihi Bölümü Öğr. Üyesi Doç. Dr. Sevinç Gök İpekçioğlu danışmanlığında; Sanat Tarihçisi Doktorant Begüm Buğdaycı, Lisans Üstü Eğitim öğrencileri Sanat Tarihçisi Nurdan Eskemen ve Ayça Seda Aydınli ile Sanat Tarihçisi Gamze Güneş'ten oluşan bir teknik ekip ile Kütahya Valiliği, İl Özel İdaresi'nce sağlanan işçilerden oluşan bir ekipçe 04.08.2020 tarihinde başlatılmış ve 02.10.2020 tarihinde sona erdirilmiştir. Kütahya Müzesi Müdürlüğü ile Kütahya Belediyesi ve Kütahya İl Özel İdaresi arasında imzalanan 06.04.2020 tarihli protokol kapsamında kazı çalışmalarına destek veren Kütahya Belediyesi ve Kütahya Valiliği, İl Özel İdaresine, Arkeolog Arda Şen'e, Arkeoloji Bölümü Lisans öğrencisi Ahmet Uz ve Tarih Bölümü Lisans öğrencisi İsmail Barış Yavaş'a desteklerinden dolayı teşekkür ederim.

<sup>3</sup> Kütahya Kalesi Kurtarma Kazısı'nın 2021 yılı çalışmaları, Kültür ve Turizm Bakanlığı, Kültür Varlıkları ve Müzeler Genel Müdürlüğü'nün 31.03.2021 tarih ve E. 51337267 sayılı ruhsatı, Valilik Makamı'nın 23.12.2021 tarih ve 980145 sayılı oluru doğrultusunda, Eskişehir Kültür ve Tabiat Varlıklarını Koruma Kurulu'nun 16.03.2001 tarih ve 1384 sayılı kararı ile I. Derece Arkeolojik Sit olarak tescillenen Kütahya Kalesi'nde 05.08.2021 tarihinde başlatılmıştır. Kütahya Kalesi Kazısı çalışmaları Müze Müdür Vekili Seher Altunaynak Duğan başkanlığında; Arkeolog Serdar Ünan ve Sanat Tarihçisi Mahmut Togay'ın denetiminde, Doç. Dr. Sevinç Gök İpekçioğlu'nun Bilimsel Danışmanlığında gerçekleştirilmiştir. Doktorant/Sanat Tarihçisi Begüm Buğdaycı, Yüksek Lisans Öğrencisi/Sanat Tarihçisi Ayça Seda Aydınli, Yüksek Lisans Öğrencisi/Sanat Tarihçisi Nurdan Eskemen, Sanat Tarihçisi Gamze Güneş, Arkeolog Arda Şen, Arkeolog Ahmet Uz ve Arkeolog Refref Coşgun çalışmalara teknik personel olarak destek vermiştir.

bir restoran yapılmıştır. Günümüzde de işler vaziyette bulunan restoran haricinde, İç Kale'nin hemen alt bölümüne, yerel yönetimler tarafından yine izinsiz uygulamalarla büyük bir otopark ile kafeterya inşa edilmiştir. Bu faaliyetler esnasında alan düzeltilmiş ve parke taş ile kaplanmıştır.



**Foto. 1-** Kütahya Kalesi genel. Google Earth'den  
(Erişim tarihi: 27.12.2022)

Kütahya Kalesi'nin günümüze ulaşabilen sur duvarları ve burçlarının yapım tekniği dikkate alındığında, kabaca Bizans Dönemi'ne tarihlendirilebilmektedir (Foto. 2) (Uzunçarşılı 1932: 12), (Gökbilgin 1977: 1119), (Karakaya 2002: 584-587), (Uysal 2006: 286-294), (Öztürk 2010: 715), (Türktüzün 2015: 123), (Gök ve Buğdaycı 2019: 259). Aşağı Kale, Yukarı Kale ve İç Kale'den oluşan Kütahya Kalesi'nin 22'inci, 23'üncü ve 24'üncü burçlarında 2018 ve 2019 yıllarında restorasyon çalışmaları gerçekleştirilmiştir. Burçların güçlendirilmesine yönelik yapılan restorasyon çalışmalarına Kütahya Müzesi Müdürlüğü'nce yapılan sondaj kazıları da eşlik etmiştir. Sondaj kazılarında ortaya çıkarılan Türk Dönemi seramikleri de yayımlanmıştır (Gök ve Buğdaycı 2019: 259), (Gök ve Altunkaynak-Duğan, Buğdaycı 2020: 177).

2020 ve 2021 yıllarında ikişer aylık kazı kampanyalarıyla sürdürülen Kütahya Kalesi kazıları; Kültür Bakanlığı, Kütahya Valiliği İl Özel İdaresi'nin ve Kütahya Belediyesi'nin destekleriyle, bilimsel başkanlığında gerçekleştirilmiştir. Ancak, 2022 yılında Kültür ve Turizm Bakanlığı'n-

dan kazı iznimiz gelmesine karşın yerel yönetimlerden gerekli desteğin sağlanamaması, Kütahya Müzesi Müdürlüğü'nün katılımlı kazılara sıcak bakmaması, ayrıca yaşanan ekonomik sıkıntılar nedeniyle, Kütahya Kalesi kazılarındaki bilimsel danışmanlığımı, sürdürmeme kararı tarafımda alınmıştır.



*Foto. 2- Kütahya Kalesi (Kütahya Kalesi Kazı Arşivi)*

## **1- KÜTAHYA KALESİ 2020 YILI KAZI ÇALIŞMALARI**

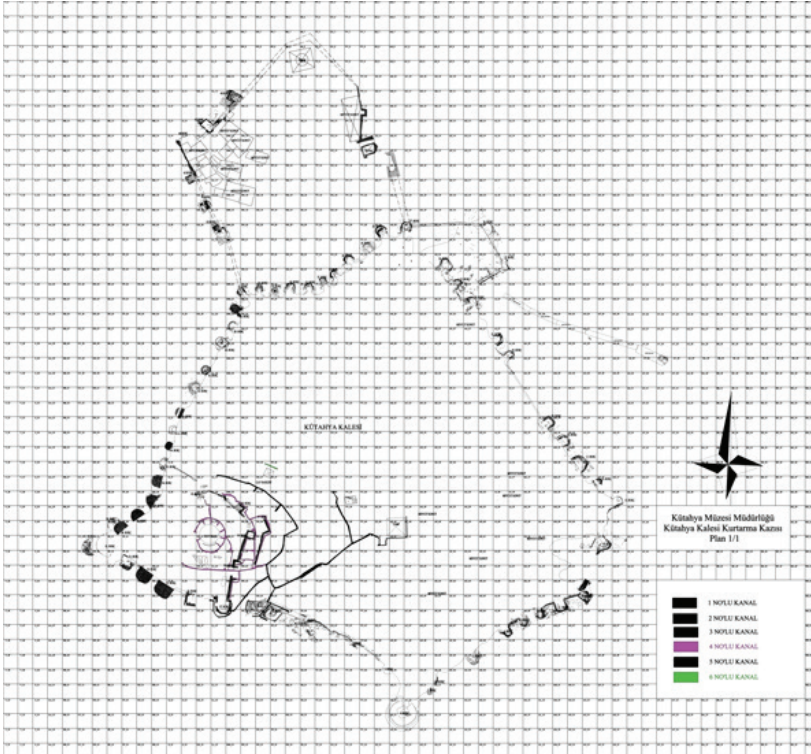
2020 yılının Ağustos ve Eylül aylarında gerçekleştirilen kazı çalışmalarında, kalenin üç farklı alanında çalışma gerçekleştirilmiştir. Bu çalışmalar; “*Kütahya Kalesi Aydınlatma Projesi*” kapsamında Yukarı Kale’de, Yukarı Kale Kuzeydoğu Kapısı’nın yol güzergâhında ve Yukarı Kale’de (NN-29 açmasında) yürütülmüştür.

### ***1.1- Yukarı Kale, Aydınlatma Projesi Kapsamında Gerçekleştirilen Çalışmalar:***

Aydınlatma projesi kapsamında hazırlanmış olan planlar doğrultusunda, aydınlatma kutuları ile elektrik hatlarının geçeceği alanlar belirlenerek

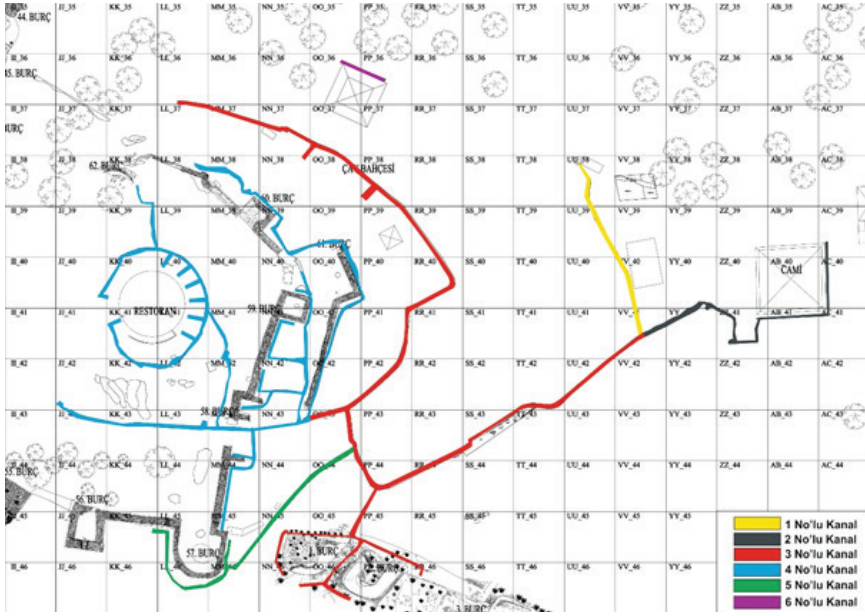
kazı çalışmaları başlatılmıştır. Alanın yapısı dikkate alınarak ve herhangi bir katmana zarar vermemek amacıyla küçük sondajlar açılarak kanal yolları belirlenmiş ve özellikle, yukarıda da bahsettiğimiz kafeterya ve otopark yapılırken açılan ve maalesef stratigrafisi bozulan alanlar, kanal güzergahı olarak seçilmiştir (Plan 1).

UU-38 karelaında bulunan elektrik trafosunun kuzeybatı köşesinden güneybatı doğrultusunda 4,80m uzaklıkta bir sondaj kazısı gerçekleştirilmiş ve **1 No'lu sondaj** adı verilmiştir (Foto. 3). 1 No'lu sondaj 1,00x1,00m ölçülerinde ve 0,40m derinliktedir. Çalışmalar esnasında herhangi bir mimari unsur ile karşılaşılması, bu alanda 0,80m genişliğinde ve 0,40m derinliğinde bir kanal kazısının yapılmasına olanak sağlamıştır. 1 No'lu sondaj kazısından referans ile 29,15m uzunluğunda ve UU-38, UU39, VV-39, VV-40 ve VV-41 karelaılarına dâhil, kuzeybatı-güneydoğu doğrultulu bir kanal kazısı gerçekleştirilerek alana **1 No'lu Kanal** adı verilmiştir (Plan 2) (Foto. 4).



**Plan 1:** Kütahya Kalesi planı (genel) (Kütahya Kalesi Kazı Arşivi)





*Plan 2: Yukarı Kale. 2020 yılında gerçekleştirilen Aydınlatma Projesi kapsamında açılan kanallar (Kütahya Kalesi Kazı Arşivi).*



*Foto 3: Yukarı Kale. 1 no'lu sondaj (Kütahya Kalesi Kazı Arşivi)*



*Foto 4: Yukarı Kale. 1 No'lu Kanal (Kütahya Kalesi Kazı Arşivi)*

VV-41 karelijındaki alanda kuzeydoğu yönü ile güneybatı yönünde iki yeni kanal kazısı başlatılmıştır. Kuzeydoğu doğrultusunda VV-41, YY-41, YY-40 karelijlarında gerçekleştirilen kanal kazısı **2 No'lu Kanal** (bkz. Plan 2, Foto. 5); VV-41, UU-42, TT-42, TT-43, SS-43, RR-43, RR-44, RR-43, RR-44, PP-44, OO-43, OO-42, PP-42, PP-41, RR-40, RR-39, PP-39, PP-38, OO-38, OO-37, NN-38, NN-37, MM-37, LL-37, LL-36 karelijları

dâhil gerçekleştirilen kanal kazısı ise **3 No'lu Kanal** olarak adlandırılmıştır (bkz. Plan 2, Foto. 6, 7, 8). SS-43, TT-42, TT-43 ve UU-42 karelajlarında bulunan 3 No'lu kanalın devamı niteliğindeki kanal kazısı çalışması esnasında düzenli taş dizisi, künk ve kayrak taşın üst kısmı açığa çıkarılmıştır. Açığa çıkartılan mimari unsurların belirlenmesi adına, mevcut olan genişliğe 0.80m daha eklenerek genişlik 1.45m'lik alana yayılmıştır.



*Foto. 5: Yukarı Kale. 2 No'lu Kanal (Kütahya Kalesi Kazı Arşivi)*

*Foto. 6: Yukarı Kale. 3 No'lu Kanal (Kütahya Kalesi Kazı Arşivi)*



*Foto. 7: Yukarı Kale. 3 No'lu Kanal, Kafeterya bölümü (Kütahya Kalesi Kazı Arşivi)*

*Foto. 8: Yukarı Kale. 3 No'lu Kanal, Kafeterya bölümü (Kütahya Kalesi Kazı Arşivi)*

TT-43 karelajından açığa çıkartılan ve **1 No'lu duvar** olarak adlandırılan duvar hattının kuzeydoğu yüzü temizlenmiş ve 0,80m derinliğe ulaşılmıştır (Foto. 9). 3 No'lu Kanal'ın kuzeybatı sınırı hizasından gerçekleştirilen kazı çalışmaları esnasında 1 No'lu duvarın devam ettiği görülmüştür. Yapılan seviye inme çalışmaları neticesinde TT-43 karelajından

çok sayıda pişmiş toprak lüle, seramik parçaları ve cam buluntular ele geçmiştir (Foto. 10).



**Foto. 9:** Yukarı Kale. 1 No'lu Duvar (Kütahya Kalesi Kazı Arşivi)

**Foto. 10:** Yukarı Kale. 1 No'lu Duvar önünde bulunan lüle  
(Kütahya Kalesi Kazı Arşivi)

3 No'lu kanalın güneybatısında RR-44 karelajı dâhil bir kanal kazısı gerçekleştirilmiştir. Yüzey toprağının alınmasının ardından bir tahribat alanı ile karşılaşmıştır. Bu tahribat alanı, geçmiş dönemlerde bölgeye su ve elektrik getirilmesi adına izinsiz kazılmış, bazı hatlara zarar vermiştir. 3 No'lu kanal içerisinde bulunan 1 No'lu duvarın güneybatı köşesinde 0,88m derinlikte bir elektrik kablosu tespit edilmiştir.

PP-41 ve PP-42 karelajlarında 3 No'lu kanalın devamı niteliğinde kanal kazısı başlatılmış, PP-42 karelajı sınırları içerisinde bir duvar hattı ile karşılaşmıştır. Bu duvar **2 No'lu** olarak numaralandırılmıştır. 3 No'lu kanal içerisinde OO-43, OO-44, OO-45, OO-46, NN-45, NN-46, PP-44, PP-45, PP-46 ve RR-46 karelajlarında kanal açma çalışmaları devam ettirilmiştir (bkz. Plan 1) (Foto. 11).



**Foto. 11:** Yukarı Kale. Kafeterya ve otopark alanında gerçekleştirilen kanal çalışmaları (Kütahya Kalesi Kazı Arşivi)

OO-42, OO-41, OO-40, PP-40, OO-39, NN-39, NN-38, MM-38, LL-38, NN-43, NN-42, NN-41, NN-40, MM-41, MM-42, MM-43, MM-44, MM-45, LL-43, LL-42, LL-41, LL-40, LL-39, KK-38, KK-39, KK-40, KK-41, KK-42, KK-43, JJ-40, JJ-42 ve JJ-43 karelajlarında yeni kanal açma çalışmaları gerçekleştirilmiştir bu kanal **4 No'lu kanal** olarak numaralandırılmıştır (bkz. Plan 1, 2, Foto. 12, 13).



*Foto. 12, 13: Yukarı Kale. 4 No'lu kanal çalışmaları  
(Kütahya Kalesi Kazı Arşivi)*

Kale-i Bala Camii'nin etrafında yer alan ZZ-41, AB-41, AC-39, AC-41, AC-40 ve YY-40 karelajları içerisindeki alanda 2 No'lu kanalın devamı niteliğinde çalışmalar gerçekleştirilmiştir (bkz. Plan 2).

**5 No'lu kanal** kazısı OO-43, OO-44, NN-44, NN-45, MM-45, MM-46, LL-45, LL-46 ve KK-45 karelajlarında tamamlanırken, **6 No'lu kanal** kazısı kapsamında PP-36, OO-36 karelajları içerisinde 9,45m'lik bir kanal kazısı yapılmıştır (bkz. Plan 2).

NN-42 karelajından itibaren burç dipleri ve hizasında 0,20m derinlikte seviye inme çalışması gerçekleştirilmiş, NN-43 ve NN-42 karelajlarına dâhil olan alanın dik bir eğim yapması nedeniyle toprağın kaymaması ve alanın görünüşünü bozmamak adına kanal, kayrak taşları ile desteklenmiştir (Foto. 14, 15). NN-41, OO-41, OO-45 ve OO-46 karelajlarındaki eğimden dolayı buralarda da aynı teknik uygulanmıştır.



**Foto. 14, 15:** Yukarı Kale. Açılan kanalların doğal kayrak taşlarla sınırlandırılması (Kütahya Kalesi Kazı Arşivi)

Kanal kazılarının tamamlanmasının ardından OEDAŞ ekipleri tarafından elektrik aktarım kablolarının yerleştirilmesi işlemleri tamamlanmıştır (Foto. 16, 17). Kale burçlarının aydınlatılması amacıyla alana yerleştirilmesi planlanan armatürlerin oturacağı aksam belirlenmiş, burçlara ve alana zarar verilmeden, tamamen geri dönüşümlü materyalin yerleştirilmesi sağlanmış, ardından Kütahya Kalesi aydınlatılmıştır (Foto. 18, 19).



**Foto. 16, 17:** Yukarı Kale. Kanallara elektrik hattının döşenmesi işlemi (Kütahya Kalesi Kazı Arşivi)

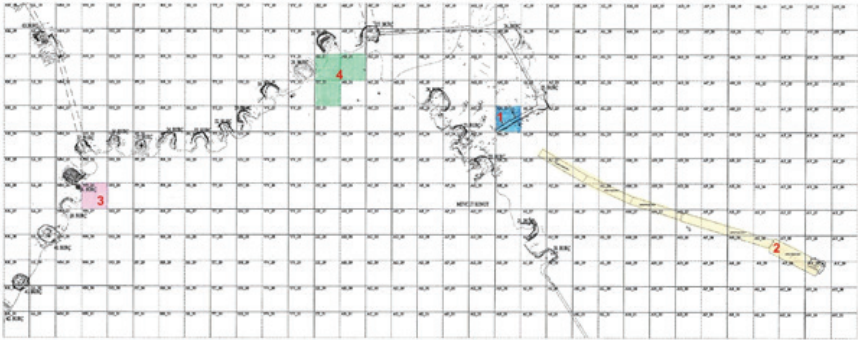


**Foto. 18:** Yukarı Kale. Işıklandırma aparatı (Kütahya Kalesi Kazı Arşivi)

**Foto. 19:** Yukarı Kale 'nin ışıklandırması (Kütahya Kalesi Kazı Arşivi)

### **1.2- Yukarı Kale Kuzeydoğu Kapısı'nda Gerçekleştirilen Çalışmalar:**

Kütahya Kalesi kazı çalışmalarının bir bölümü Yukarı Kale'nin kuzeydoğu kapısında gerçekleştirilmiştir. Kalenin kuzeydoğu kapısına günümüzde ulaşımın sağlandığı mevcut yolun temizliği (Foto. 20) ve düzenlenmesiyle başlatılan bu çalışmalar AV-29, AT-28, AT-29, AS-28, AR-27, AR-28, AP-27, AO-27, AN-27, AN-26, AM-26, AI-25, AL-26, AK-25, AK-26, AJ-24, AJ-25, AI-24 ve AI-25 karelajlarını kapsamaktadır (bkz. Plan 1, Plan 3/2). Yukarı Kale kuzeydoğu kapısını kapsayan karelaj AH-23'tür ve mevcut konumunda “Kütahya Kalesi I. Etap Restorasyon” çalışmalarının gerçekleştirildiği alan dâhilindedir (bkz. Plan 3/1). Arazide öncelikle, 2019 yılında hafriyat döküm alanı olarak kullanılan bölgenin temizlenmesi ve fazla hafriyat toprağının başka bir alana nakledilmesi ile başlanılmıştır (Foto. 21). AH-23 karelajındaki çalışmalarda, dolgu toprağın alt seviyesinde düzgün kesme taş ile moloz taştan meydana getirilmiş bir sıra duvar izine rastlanmıştır (Foto. 22). Buradaki dolgu topraktan çeşitli dönemlere ait sırlı ve sırsız seramikler ile bir adet Osmanlı Dönemi gümüş sikke bulunmuştur (Foto. 23).



**Plan 3- Yukarı Kale. NN-26, ZZ-21, AB-21, ZZ-22, AH-23 karelajları  
(Kütahya Kalesi Kazı Arşivi)**



**Foto. 20:** Yukarı Kale Kuzeydoğu yolundaki temizlik çalışmaları  
(Kütahya Kalesi Kazı Arşivi)

**Foto. 21:** Yukarı Kale Kuzeydoğu Kapısı çevresindeki çalışmalar  
(Kütahya Kalesi Kazı Arşivi)



**Foto. 22:** Yukarı Kale. AH-23 karelajında bulunan kesmetaş sırası  
(Kütahya Kalesi Kazı Arşivi)

**Foto. 23:** Yukarı Kale. AH-23 karelajında bulunan gümüş sikke  
(Kütahya Kalesi Kazı Arşivi)

Temizliği tamamlanan kuzeydoğu kapıya ulaşımı sağlayan yolu üzerinde olası arkeolojik kalıntıları tespit etmek ve bölge hakkında bilgi sahibi olmak amacıyla arkeo-jeofizik çalışmaları yapılmış, bu kapsamda 411m<sup>2</sup> alan taranmıştır<sup>4</sup>. Çalışmada; mevcut kottan 6,00m derinliğe kadar tespit yapılabilmüş, grid yöntemi şeklinde 0.50cm’de bir zikzak veri alınmıştır. Arkeo-jeofizik çalışmaları sonucunda, yolun ana kaya üzerinde şekillendiği tespit edilmiş; herhangi bir arkeolojik kalıntıya rastlanmamıştır (Foto. 24, Plan 3/2).

<sup>4</sup> Arkeo-jeofizik çalışmalarını ücretsiz olarak gerçekleştiren Jeofizikçi Mustafa Kaymak ve ekibine çok teşekkür ederiz.



*Foto. 24: Yukarı Kale Kuzeydoğu Kapı'ya ulaşımı sağlayan yol üzerinde gerçekleştirilen arkeo-jeofizik çalışmaları (Kütahya Kalesi Kazı Arşivi)*

### **1.3- Açma Çalışmaları:**

Kütahya Kalesi aydınlatma projesi kapsamında çalışmaların tamamlanmasının ardından, Germiyanoğulları Dönemi'nde inşa edilen Aşağı Kale'nin batısından Yukarı Kale'ye çıkan patika yolun sonunda yer alan ve Yukarı Kale'ye girişi sağlayan tali kapının bulunduğu NN-26 karela-ji, açma alanı olarak belirlenmiştir (Plan 3/3, Foto. 25, 26). Alanda çevre temizliğinin sağlanmasının ardından NN-26 açması, dört eşit parçaya bölünerek kuzeydoğu, kuzeybatı, güneydoğu ve güneybatı şeklinde bölümlere ayrılmıştır. Seviye tespit çalışmalarından sonra (kuzeydoğu köşesi 1091,71m, kuzeybatı köşesi 1091,55m, güneydoğu köşesi 1092,05m ve güneybatı köşesi 1093,42m) açmanın güneybatısından seviye inme çalışmaları gerçekleştirilmiştir. 1092,14m seviyesinde bir adet lüle parçası ele geçmiş, seviye inme çalışmaları esnasında 38 No'lu burcun uzantısı olabileceği düşünülen taş döküntüleri gözlemlenmiş, ayrıca tuğla örgülü bir alan tespit edilmiştir (Foto. 27, 28). Tuğla örgüsünün kuzeydoğu sınırında toprak üstünde harç izine de rastlanmıştır. Alanda orta yoğunlukta çeşitli seramik parçaları ele geçirilmiştir.





**Foto. 25:** Yukarı Kale. 38. Burç içerisinde yer alan tali kapı (dış)  
(Kütahya Kalesi Kazı Arşivi)

**Foto. 26:** Yukarı Kale. 38. Burç içerisinde yer alan tali kapı (iç)  
(Kütahya Kalesi Kazı Arşivi)



**Foto. 27:** Yukarı Kale. NN-26 açmasındaki çalışmalar  
(Kütahya Kalesi Kazı Arşivi)

**Foto. 28:** Yukarı Kale. NN-26 açmasındaki ortaya çıkarılan tuğlalar  
(Kütahya Kalesi Kazı Arşivi)

## 2- KÜTAHYA KALESİ 2021 YILI KAZI ÇALIŞMALARI

2021 yılı kazı sezonundaki çalışmalarına 05.08.2021 tarihinde, 27, 28, 29 ve 30. burçların yer aldığı ZZ-21, ZZ-22, AB-21, AB-22, AC-21 ve AC-22 karelajlarında yüzey temizliği yapılarak başlanılmıştır (bknz. Plan

3/4). Yukarı Kale Kuzeydoğu kapısında restorasyon ekibinin çalışması nedeniyle kazısı planlanan AH-23, AI-23, AH-22 ve AI-22 karelaajlarındaki kazı gerçekleştirilememiştir.

AB-21 plankaresinin köşe seviyeleri sırasıyla tespit edilmiş (kuzeydoğu yönünde 1074.41m. kuzeybatıda 1075.61m. güneydoğuda 1072.92m. ve güneybatıda 1074.63m.), açmanın kuzeybatı köşesinde ilerleyen çalışmalar batı-doğu yönünde devam ettirilmiş; arazinin engebeli yapısı nedeniyle tesviye çalışmalarına ağırlık verilmiştir (Foto. 29).



**Foto. 29:** *Yukarı Kale. AB-21 açmasındaki çalışmalar (Kütahya Kalesi Kazı Arşivi)*

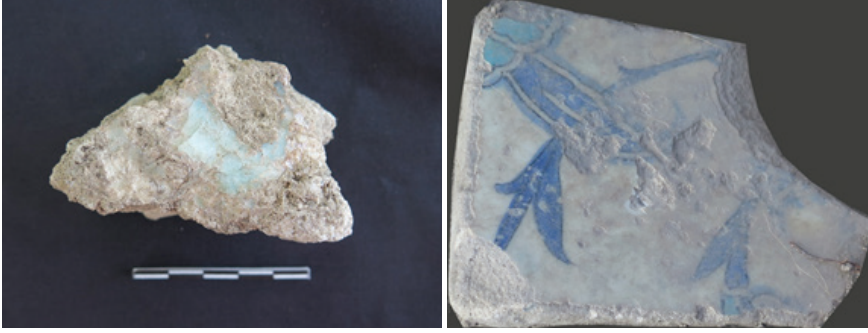
AB-21 açmasında, kuzeydoğu yönünde yapılan çalışmalar sırasında dağınık halde taş dizileri ile karşılaşmıştır. Burçtan dökülmüş olabileceğini düşünülen bu taşlar herhangi bir mimari unsur oluşturmadığından seviye inme çalışmalarında alandan kaldırılmış, AB-21 ve AB-22 açmaları içerisinde sütun kaideleri bulunmuştur. Kuzeybatı yönünde ortaya çıkarılan düzensiz taş yığınlarının ilerleyen günlerde yapılan çalışmalarda güneybatı yönünde de devam ettiği tespit edilmiştir. Yapılan seviye inme çalışmalarında kuzeybatı yönünde moloz taş dizisi ve harç ile karşılaşmış, ayrıca bir adet testi parçası, Osmanlı dönemi seramikleri, mermi kovanı, frit yumağı ve bir adet gülle bulunmuştur (Foto. 30-32).



**Foto. 30, 31:** *Yukarı Kale. AB-21 açmasındaki çalışmalar  
(Kütahya Kalesi Kazı Arşivi)*

ZZ-21 açmasındaki çalışmalara 17.08.2021 tarihinde 5x5 metrelik bir alanda başlanmıştır (bkz. Plan 3/4). ZZ-21 açmasının kuzeybatısında başlanılan çalışmalarda kuzeybatı yönünde ağırlıkta olmak üzere zemin döşemesi veya duvar kalıntısına ait olmadığı anlaşılan düzensiz taş yığınları ile karşılaşmıştır. Seviye inme çalışmalarında kuzeybatı yönünde duvar olduğunu düşündüğümüz taş dizisi içinde yivli sütun parçası bulunmuştur. Aynı alanda bir başka yivli sütun parçası daha bulunmuş; herhangi bir duvar ya da mimari unsura ait olmadığından belgelenerak araziden kaldırılmıştır. Kuzeydoğu yönünde 1074.44 metre seviyesinde düzenli taş ve tuğla dizine rastlanmıştır. Bir sıra taş iki sıra tuğla dizisi şeklinde görülen bu duvar hattının AB-21 açmasının kuzeybatısında ortaya çıkarılan duvar kalıntısı ile aynı aksta olduğu düşünülmektedir. Kuzeybatı-güneybatı aksında bir duvar izine daha rastlanmıştır. Açmanın kuzey yönünde, düzenli bir şekilde taş-tuğla malzemenin görüldüğü duvar hattı kenarında da ayrı bir çalışma yürütülmüştür. Alanda çeşitli seramik parçalarının yanı sıra bir çini parçası da ele geçmiştir (Foto. 33)

ZZ-21 açmasının kuzeydoğu yönünde yıkılma tehlikesi arz eden 28. Burç yer almaktadır. Buradaki çalışmalar, bir bölümü yıkık durumdaki burca zarar vermemek için burca yakın kısımdan güneydoğu yönündeki duvar hattına yakın bir alana çekilmiştir. Burç ve yakınındaki alanın bir kısmı günümüzde yıkık durumdadır ve bu alanlarda yoğun bir şekilde döküntü taş, tuğla ve harç dolgulu toprak bulunmaktadır.



**Foto. 32:** Yukarı Kale. AB-21 açmasında bulunan frit yumağı  
(Kütahya Kalesi Kazı Arşivi)

**Foto. 33:** Yukarı Kale. ZZ-21 açmasında bulunan çini  
(Kütahya Kalesi Kazı Arşivi)

ZZ-21 açmasının batısında yer alan ve YY-21 açmasının çok az bir dilimini içine alan kısımda üç adet tuğla ortaya çıkarılmıştır (Foto. 34). Düzenli bir şekilde devam eden tuğla dizisinin duvar hattı oluşturduğu anlaşılmaktadır. Alanda fotoğraflanarak belgelenen tuğlalar 30x30 cm ölçülerinde, kare formdadır ve kalınlıkları 3-4 cm arasındadır. 28. Burç'a ve AB-21 açmasının batı sınırına doğru devam eden bir duvar izine rastlanmıştır; bu nedenle ZZ-21 açmasının kuzeydoğu yönü kazılmaya başlanmıştır. Buradaki çalışmalar esnasında 1075.68 metre seviyesinde ahşap hatlı parçası ele geçirilmiştir. Ahşap hatlı parçalarına ZZ-21 açmasının güneydoğu yönünün batı sınırındaki toprak dolguda da rastlanmıştır (Foto. 35). Aynı alandan ahşap hatlının yanı sıra 1075.51 metre seviyesinde sırsız seramik şamdan ve lüle de ele geçmiştir.



**Foto. 34:** Yukarı Kale. ZZ-21 açmasındaki bulunan tuğla ve taş duvar  
(Kütahya Kalesi Kazı Arşivi)

**Foto. 35:** Yukarı Kale. ZZ-21 açmasında ortaya çıkarılan ahşap hatlı parçası.

ZZ-21 açmasının güneybatı yönünde sürdürülen çalışmalarda 1075.90 metre seviyesinde ve alanın güney sınırına yakın bölümde toprakta is izleri ve odun kömürlerine rastlanmıştır. Döküntü taş dizisi üzerinde yüzey temizliği yapılarak açmanın kuzey yönündeki yıkık ve eğimli alan temizlenmiş; burç duvarının aksları belirginleştirilmiştir. Diğer çalışmalar ise 28. Burç hizasında ve açmanın doğu sınırında yer alan duvar hattında yürütülmüştür. Burç önüne doğru devam eden kazı çalışmaları ile duvar hattının devam ettiği anlaşılmıştır (Foto. 36, 37). Statik açıdan zayıf durumda olan 28. Burç'a zarar verilmemesi adına çalışmalar sonlandırılmıştır. Güney yöndeki duvar kalıntısında ahşap hatıl ortaya çıkarılmıştır.



**Foto. 36, 37:** Yukarı Kale. ZZ-21 açmasından görünüm  
(Kütahya Kalesi Kazı Arşivi)

ZZ-21 açmasının kuzeydoğu yönündeki almaşık duvar hattındaki tuğlaların yüzeyi temizlenmiştir. Ortaya çıkarılan tuğlalar dikdörtgen ve kare formda karışık olarak kullanılmıştır. Çoğunluğu dikdörtgen formdaki tuğlalar 20x30 cm'dir. Kare formdaki tuğlalar ise 30x30 cm ebatlarındadır. İki sıra tuğla döşeli duvarda üst katmandaki tuğlalar değerlendirilebilmiştir. Alt sırada yalnızca tuğla kalınlıkları ölçülebilmektedir. Alt sıra tuğla parçalarının eni 4 ile 6 cm arasında değişkenlik göstermektedir. Bir üst kattaki tuğla kalınlıkları ise 2.5 cm'dir. Üst kotta duvar hattı boyunca ortaya çıkarılan tuğlalar belirli bir kısma kadar devam etmektedir. 1074.69 metre seviyesindeki tuğla dizisinin belirli bir düzende ve özenli yerleştirilmediği tespit edilmiştir. Ayrıca alt kattaki tuğlaların kuzey yönü hattında devam ettiği dikkati çekmektedir. ZZ-21 açmasının 1075.66 metre seviyesinde yaklaşık 12 cm uzunluğunda ahşap parçası ve yanmış kömür ele geçmiştir. Tesviye çalışmalarında alanın kuzey yönü sınırındaki duvar kalıntısına

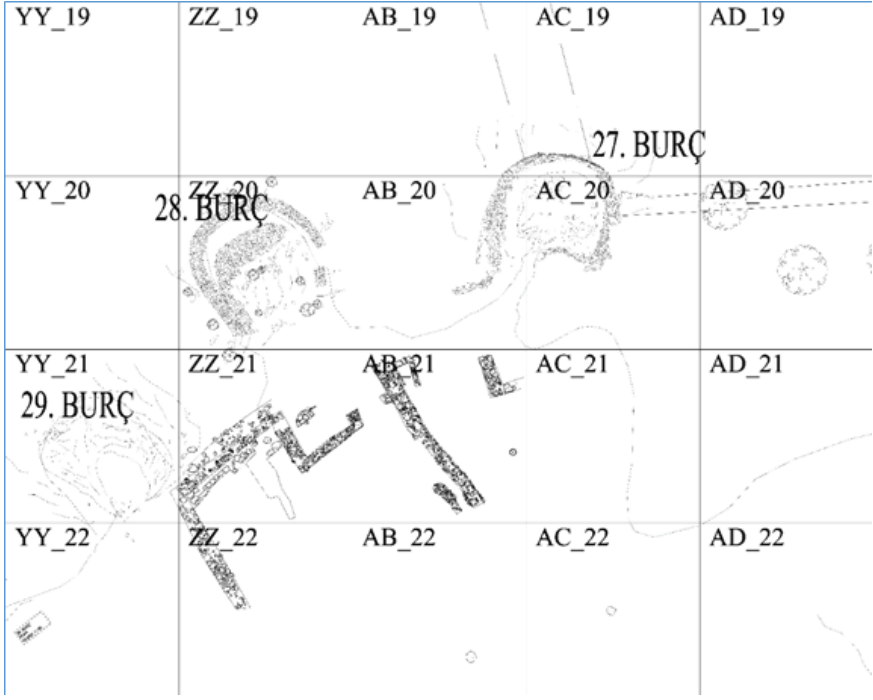
yakın bir alanda tek sıra taş dizisi ortaya çıkarılmıştır. Şimdilik buradaki hattın başka bir yapının temeline ait olabileceği düşünülmektedir.

ZZ-21 açmasında yürütülen seviye inme çalışmalarında, açmanın kuzey yönündeki duvar hattında ve 1075.56 metre seviyesinde dört sıra tuğla dizisi ortaya çıkarılmıştır (Foto. 38, 39). 30 cm uzunluğundaki tuğlaların eni 3 ile 4 cm arasında değişmektedir. Buradaki almaşık duvar hattı, ZZ-21 açmasının kuzeydoğu ve güneydoğu yönündeki almaşık duvar ile aynı aksta birleşmektedir (Plan 4, Foto. 40).

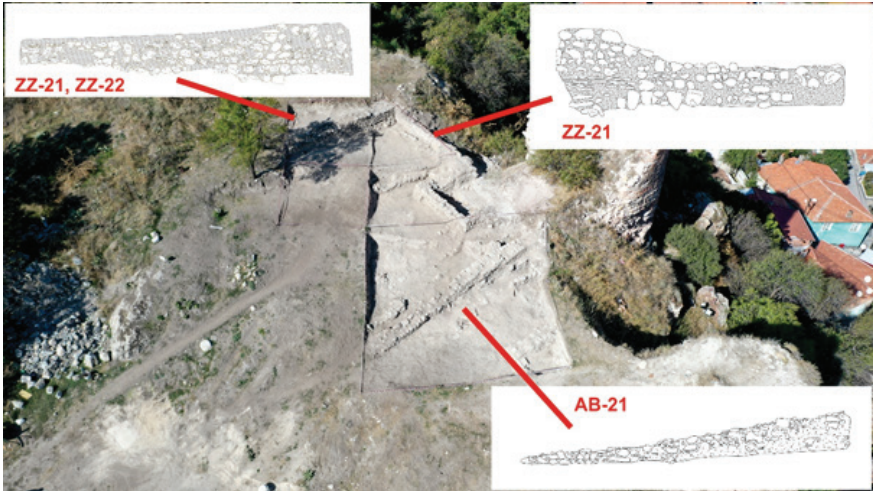
İki ay süren kazı kampanyası sonucunda, ZZ-21, AB-21 ve ZZ-22 karelelerinde, çeşitli dönemlerde inşa edildiği anlaşılan duvar hatları tespit edilmiştir. Bu duvar hatlarının işlevi, ileride yapılacak kazılar sonucunda netlik kazanacaktır (Foto. 41).



**Foto. 38, 39:** Yukarı Kale. ZZ-21 açması-güneybatı yönünde ortaya çıkarılan tuğla duvar (Kütahya Kalesi Kazı Arşivi)



*Plan 4: Yukarı Kale. ZZ-21, AB-21 ve ZZ-22 Karelajlarında ortaya çıkarılan duvar hatları (Kütahya Kalesi Kazı Arşivi)*



*Foto. 40: Yukarı Kale. ZZ-21, AB-21, ZZ-22 karelajlarında ortaya çıkarılan duvarlar ve kesitleri (Kütahya Kalesi Kazı Arşivi)*



*Foto. 41: Yukarı Kale. ZZ-21, AB-21, ZZ-22 karelaajlarında gerçekleştirilen çalışmalar (Kütahya Kalesi Kazı Arşivi)*

Kazı çalışmaları esnasında kale ve çevresinde araştırmalar yapılmış, kalenin özellikle kapıları tespit edilmeye çalışılmıştır. Bu araştırmalar esnasında; kalenin doğu ucunda, iç kalenin olduğu alanda, 51. Burç'un duvar örgüsü içerisine yerleştirilmiş, üzerinde bir yapım işinden bahseden yazıt olduğunu yorumlayabileceğimiz mimari parça tespit edilmiştir. Bu yazıt, Kaledeki yerleşim ve Kütahya'nın tarihi açısından son derece önemli bir veri niteliğindedir. Kale kazısı çalışmaları ve kalede ortaya çıkarılan buluntular, Kütahya Kalesi ve kent ile ilgili bilinmeyen noktaların hızla aydınlatılmasını sağlayacak niteliktedir (bknz. 1, Foto. 42).



*Foto. 42: Yukarı Kale. 51. Burç duvar örgüsü içinde bulunan mimari parça (Kütahya Kalesi Kazı Arşivi)*

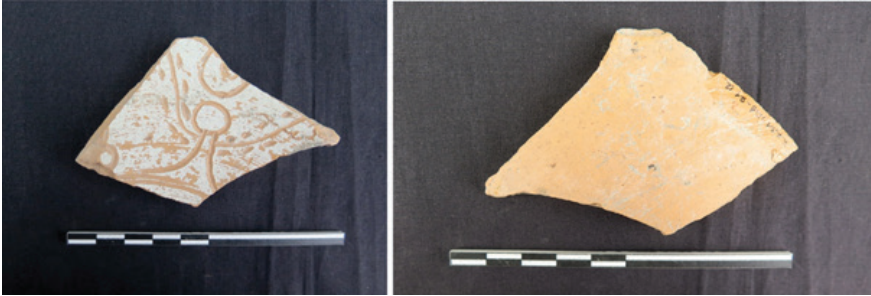


### 3-2020 VE 2021 KAZI DÖNEMLERİNDE ORTAYA ÇIKARILAN KÜÇÜK BULUNTULARIN DEĞERLENDİRİLMESİ:

Kütahya Kalesi kazılarında çoğunluğu seramik olmak üzere cam ve metal buluntular ortaya çıkarılmıştır. 2020 yılında gerçekleştirilen kazılarda kanallar açılmış, çalışmaların neredeyse tamamı daha önceki yıllarda izinsiz uygulamalarla bozulmuş alanlarda olduğu için stratigrafik açıdan bir düzen yakalanamamıştır. 2021 yılında gerçekleştirilen kazı çalışmalarında ise stratigrafiye bağlı olarak Bizans, Beylikler ve Osmanlı dönemine tarihlenebilecek küçük buluntular ortaya çıkarılmıştır.

#### 3.1- Seramik Buluntular

Kazı çalışmalarında ortaya çıkarılan Roma, Bizans, Selçuklu, Beylikler ve Osmanlı dönemlerine ait seramikler arasında tek renk sırlı, sgraffito ve sıraltı teknikliler ile sırsız seramikler dikkati çeker. Buluntular içerisinde yer alan yarı mamül kap, üretime ilişkin ipuçları vermektedir. 2021 yılı kazı çalışmaları esnasında AB-21 karelağında 1073.13m seviyesinde bulunan kırmızı hamurlu kap üzerinde astar kazıma yapılmış, ancak sırlanmadan bırakılmıştır (Foto. 43). Az sayıda Beylikler/Erken Osmanlı Dönemi'nin "Milet işi" seramik grubu, Beylikler/Bizans Dönemi'ne ait sgraffito seramik fragmanları, bir adet seladon ağız fragmanı ile Avrupa üretimi seramikler de bulunmuştur. Ele geçen seramiklerde Osmanlı Dönemi üretimleri yoğun grubu oluşturmaktadır. Özellikle Kütahya'nın 18. yy fincan üretimlerine ait fragmanlar ile az sayıda yarı mâmül üretimler de bu grupta göze çarpar. Seramik buluntular çoğunlukla kırık parçalar şeklinde ele geçmiştir. Tam ya da tama yakın parçalar oldukça azdır. Çeşitli dönemlere ait sırlı ve sırsız seramik grubunda tabak, çanak, pişirme kabı, ibrik, testi, fincan, kapak ve şamdan gibi seramikler bulunmaktadır (Foto. 44).



**Foto. 43:** Yukarı Kale kazılarında bulunan yarı mamül kap parçası  
(Kütahya Kalesi Kazı Arşivi)

TT-43 karelağında ele geçen bütün halindeki künk haricinde fragman halinde bulunan künkler de vardır. Bu künkler muhtemelen bir su yapısına aittir. Kanal kazısı olduğu için yapı türü tespit edilememiştir.

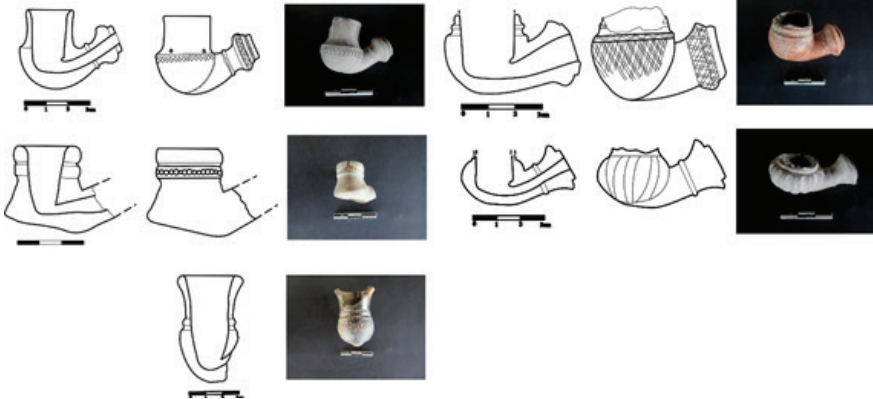
Osmanlı Dönemi seramikleri içinde lüleler de ayrı bir grubu oluşturmaktadır. Lüle tipolojisinde karınalı çanaklı, disk kaideli ve küresel biçimli çanaklı olarak adlandırılan lüle formları ele geçen örnekler içerisinde yer alır (G. Ayhan 2010:18, 56), (H. Uçar 2020a: 193-222), (H. Uçar 2020b: 35-60) (Foto. 45, 46). Lülelerin bezemelerinde; baskı tekniğiyle yapılmış, zikzak, oval, diş, nokta, baklava, tarama, güneş kursu ve lale gibi motifler görülür. Yalnızca tütün yolu günümüze ulaşan bir lülede, kazıma ile oluşturulan “teber” motifi dikkati çeker. Tarikat eşyaları içerisinde yer alan teberlerin, Kütahya’da yaygın olarak kullanıldığı bilinmektedir (S. Altunkaynak-Duğan 2018: 563). Bu lüle belki de tarikat tüyelerinden birine özel olarak üretilmiştir.



**Foto. 44:** Yukarı Kale kazılarında ortaya çıkarılan seramik buluntular (Kütahya Kalesi Kazı Arşivi)



*Foto. 45: Yukarı Kale kazılarında ortaya çıkarılan lüleler  
(Kütahya Kalesi Kazı Arşivi)*



*Foto. 46: Yukarı Kale kazılarında ortaya çıkarılan lüle çizimler  
(Kütahya Kalesi Kazı Arşivi)*

### 3. 2- Cam Buluntular:

Kazı çalışmaları kapsamında az sayıda cam buluntu ele geçmiştir. Cam bilezikler her dönem aynı teknik ve formda yapılabildiğinden kesin bir tarihlendirme mümkün olmamaktadır. Ancak, İstanbul- Saraçhane, Manisa-Sardes, Antalya-Demre, Burdur-Sagalassos, Afyon-Amorium, İznik-Roma Tiyatrosu, Kuşadası-Kadıkalesi gibi çeşitli kazılarda ele geçen cam bilezikler Orta-Geç Bizans dönemine (11-13. yy) tarihlendirilmiştir (A. Yavuzılmaz 2017: 51). Gevale Kalesi cam buluntuları arasında da yuvarlak kesitli, tek renkli, bezemesiz ve çift sıra yivli bilezik fragmanının benzerleri tespit edilmiştir. Gevale Kalesi'ndeki bu örnek de 11-13. yy Orta-Geç Bizans Dönemi'ne tarihlendirilmektedir (A. Yavuzılmaz 2017: 53), (Z. Oral Çakmakçı 2012: 119). Kubad-Abad kazılarında ele geçen bileziklerin ise *burmalı*, *düz yüzeyle*, *sırtı profilli* ve *paralel lif sarmalı* olarak dört tipte olduğu tespit edilmiş ve 13. yüzyıla tarihlenmiştir (Z. Uysal 2010: 43-54), (Z. Uysal 2013: 134-142). Kütahya kazılarında ele geçen cam bilezikler de yaklaşık bu tarihlere ait olmalıdır (Foto. 47).



**Foto. 44:** Yukarı Kale kazılarında ortaya çıkarılan cam bilezikler (Kütahya Kalesi Kazı Arşivi)

### 3.3- Metal Buluntular:

Sikke, çivi, mih, kapı aksamları, asma kilit, at nalı, düdük ve mermi kovanları, Cumhuriyet dönemi madeni paraları ve jetonlar bu grup buluntuları oluşturmaktadır. Bronz ve gümüş sikkeler kanal kazısı çalışmalarının yapıldığı AH-23, JJ-43 ve UU-39 karelaajlarından ele geçmiştir. AH-23 karelaajında ele geçen gümüş sikkede “*Osmanlı Durube fi Konstantiniye 1187/1773-1774*” yazısı okunmaktadır. UU-39 karelaajında ele geçen bir diğer gümüş sikkede de “*Osmanlı Durube fi Mısır Sene 1142/1730-1732*” yazmaktadır. Bronz sikkeler ise Bizans Dönemi’ne aittir, ancak okunamamaktadır. Mavzer mermisi kovanının üstünde Rumi 1332 (Miladi 1916) tarihi, *Ayyıldız motifi* ve Arap harfleriyle yazılmış *mavzer* yazısı okunabilmektedir (Foto. 48).



Bronz sikke: Bizans Dönemi



Gümüş sikke: Osmanlı Dönemi  
Durube fi Konstantiniye 1187 (1773-1774)

Gümüş sikke: Osmanlı Dönemi  
Durube fi Mısır 1142 (1730-1732)



Osmanlı Dönemi. Yıldızlı penez.

Cumhuriyet Dönemi Madeni Paralar ve Jeton



1916 tarihli Mavzer Mermisi Kovanı

Geç Dönem Madeni Buluntular

**Foto. 48:** Yukarı Kale kazılarında ortaya çıkarılan cam bilezikler  
(Kütahya Kalesi Kazı Arşivi)

### 3.4- Mermer Buluntular:

Buluntular arasında iki adet mermer parça bulunmaktadır. 4 No'lu kanalda, NN-42 karelajında ele geçen kırık sütun başlığı iri yapılı ve beş yapraklı *akantus* yapraklarıyla bezelidir. Başlık MS. 4. yy'a tarihlendirilebilmektedir (A. Kıpramaz ve Ş. Yıldırım 2018: 179, 189), (R. Kautzsch 1936: 11). Sütun başlığının mevcut yüksekliği 23cm, üst genişliği 35cm, alt genişliği ise 16cm'dir. Diğer örnek de sütun başlığının bir parçasıdır (Foto. 49).



**Foto. 49:** Yukarı Kale kazılarında ortaya çıkarılan mermer buluntular  
(Kütahya Kalesi Kazı Arşivi)

**Sonuç olarak**, Kütahya Kalesi'nde gerçekleştirilen kazılar, kaledeki yerleşimin yoğunluğunu ve kültür katmanlarının varlığını açıkça ortaya koymuş, Roma, Bizans, Beylikler ve Osmanlı dönemlerine ait buluntuların varlığı tatmin edici ölçülerde olmuştur. Gelecek yıllarda gerçekleştirilecek kazılarla, umarız kalenin tarihi aydınlatılmaya devam edilecektir. Kazı ekibine özverili çalışmalarından dolayı teşekkür ederim (Foto. 50, 51).



**Foto. 50-51:** Kale Kazısı 2020 ve 2021 yılları kazı ekibi  
(Kütahya Kalesi Kazı Arşivi)

## KAYNAKÇA

Altunkaynak Duđan, Seher (2018). “Kütahya Müzesi Tarikat Eşyaları”, *Kütahya Müzesi 2017 Yıllığı*, S. Ünan (ed.), Sayı V, Ankara, s. 547-599.

Ayhan, Gökben (2010). “Hasankeyf Kazısı Lüle Buluntularının Deđerlendirilmesi”, *Sanat Tarihi Dergisi*, XIX/1, s. 1-22.

Gök, Sevinç ve Altunkaynak Duđan, Seher, Buđdaycı, Begüm (2020). “Kütahya Kalesi Türk Dönemi Seramikleri (2019 Yılı Buluntuları)”, *Kütahya Arkeoloji, Sanat Tarihi ve Tarih Araştırmaları. Kütahya Müzesi 2019 Yıllığı*, S. Ünan (ed.), Sayı VII, Ankara, s. 177-191.

Gök, Sevinç ve Buđdaycı, Begüm (2019). “2018 Yılı Kütahya Kalesi Sondaj Kazılarında Ortaya Çıkarılan Sırlı Seramikler”, *Kütahya Arkeoloji, Sanat Tarihi ve Tarih Araştırmaları. Kütahya Müzesi 2018 Yıllığı*, S. Ünan (ed.), Sayı VI, Ankara, s. 259-287.

Gökbilgin, M. Tayyib (1977). “Kütahya”, *İslam Ansiklopedisi*, Cilt 6, İstanbul, s.1118-1127.

Karakaya, Ebru (2002). “Kütahya (Mimari)”, *TDVİA*, Cilt 26, Ankara, s. 584-587.

Kautzsch, Rudolf (1936). *Kapitellstudien. Beitrage zu einer Geschichte des Spatantiken, Kapitells im Osten vom vierten bis ins siebente Jahrhundert*, Berlin.

Kıpramaz, Ali ve Yıldırım, Şahin (2018). “Herakleia Pontika (Kdz. Eređli) Geç Roma-Erken Bizans Dönemi Sütun Başlıkları”, *Çeşm-i Cihan: Tarih Kültür ve Sanat Araştırmaları Dergisi*, V/1, s. 177-193.

Oral Çakmakçı, Zeynep (2012). “Kuşadası-Kadıkalesi Kazılarında Süs Amaçlı Cam Objeler: Boncuklar ve Bilezikler”, *II. ODTÜ Arkeometri Çalıştayı, 6-8 Ekim 2011, Türkiye Arkeolojisinde Cam: Arkeolojik ve Arkeometrik Çalışmalar Bildiriler Kitabı, Doç. Dr. Olcay Birgül Anısına*, Ankara, s. 114-135.

Öztürk, Said (ed.) (2010). *Cihânnümâ–Katip Çelebi*, İstanbul.

Türktüzün, Metin (2015). “Kütahya’nın Kaleleri”, *Kütahya Müzesi 2014 Yıllığı*, S. Ünan (ed.), Sayı II, Kütahya, s. 123-165.

Uçar, Hasan (2020a). “Kütahya Müzesinden Bir Grup Osmanlı Lülesi”, *Kütahya Arkeoloji, Sanat Tarihi ve Tarih Araştırmaları (Kütahya Müzesi 2019 Yıllığı)*, S. Ünan (ed.), Sayı VII, Ankara, s.193-222.

----- (2020b). “Glazed and Unglazed Ceramics From The Excavations at the Edirne Palace (Sarayı Cedid-i Âmiri) in 2013 and 2014”, *Trakya Üniversitesi Edebiyat Fakültesi Dergisi*, X/19, s. 35-60.

Uysal, Ali Osman (2006). *Germiyanogulları Beyliği’nin Mimari Eserleri*, Ankara.

Uysal, Zekiye (2010). “Kubad Abad Kazılarında Bulunan Cam Bilezikler (2005-2010)”, *Sanat Tarihi Dergisi*, Sayı: 19/2, Ekim, s. 43-54.

----- (2013). *Kubad-Abad Sarayında Selçuklu Cam Sanatı*, Türk Tarih Kurumu Yayınları, Ankara.

Uzunçarşılı, İsmail Hakkı (1932). *Kütahya Şehri*, Devlet Matbaası, İstanbul.

Yavuzylmaz, Ahmet (2017). “Gevale Kalesi Cam Bilezik Buluntuları (2013-2015)”, *XX. Uluslararası Ortaçağ ve Türk Dönemi Kazıları ve Sanat Tarihi Araştırmaları Sempozyumu Bildirileri-I, 02-05 Kasım 2016*, s. 49-61.