

'KEMALEDDİN MEKTEBİ'NİN TEŞKİLATLANIŞINI YARIM KALMIŞ BİR YAPI ÜZERİNDEN İZLEMELİK: KÜTAHYA HASTANESİ ÖRNEĞİ

Müjde Dila GÜMÜŞ¹

Giriş

Bu çalışmada, 1913 senesinde temelleri atılan Kütahya Hastanesi'nin yarım kalan inşa sürecine odaklanarak, Kemaleddin Bey yönetimindeki Evkaf Nezareti İnşaat ve Tamirat Şubesi'nin teşkilatlanışına ilişkin yeni bilgilerin ortaya koyulması amaçlanmıştır. Bununla birlikte, hastane projesi görsel ve yazılı belgelerden yola çıkarak tanıtılmıştır. Hastanenin yarım kaldığına kimi yayınlarda değinildiyse de görsel belgeleri ve inşa süreci, şimdiye kadar yapılmış olan çalışmalarda ele alınmamıştır. Araştırmancın birincil kaynaklarını, Kemaleddin Bey ile birlikte Evkaf Nezareti'nde çalışmış Mehmet Nihat Bey'in (Nigisberk) arşivindeki belgeler oluşturmaktadır. Nihat Bey'in arşivi, mimarın ajandaları, defterleri, fotoğrafları ve çizimlerinden meydana gelmekte olup Koç Üniversitesi Suna Kıraç Kütüphanesinde muhafaza edilmektedir. Kütahya Hastanesi'ne ilişkin bilgiler, Nihat Bey'e ait 1 numaralı defterde ve 1909'dan 1920'lere kadar kullandığı 8 numaralı ajandasında yer almaktadır.

Kemaleddin Bey ve Evkaf Nezareti İnşaat ve Tamirat Şubesi

Millî Mimari üslubunun kurucu figürlerinden Kemaleddin Bey'in yaşam öyküsü, mimari projeleri ve kaleme aldığı metinler ile ilgili çeşitli araştırmacıların kapsamlı çalışmaları bulunmaktadır. (Yavuz, 1981; Tekeli ve İlkin, 1997; Yavuz, 2009). Uzun yıllar baş mimar olarak görev yaptığı Evkaf Nezareti İnşaat ve Tamirat Şubesi'nin örgütlenme biçimine ve yapı inşa süreçlerine ilişkin bilgilerimiz ise farklı araştırmalarda da altı çizildiği üzere (Cengizkan, 2009: 201), detaylandırılmaya açıktır.

¹ Dr. Öğretim Üyesi Müjde Dila Gümüş. İstanbul Üniversitesi, Edebiyat Fakültesi, Sanat Tarihi Bölümü.

II. Meşrutiyet döneminin ilk Evkaf Nazırı Hammâde Paşa'nın vakıf idaresine getirdiği yeni düzenlemeler kapsamında, nezarete bir İnşaat ve Tamirat Şubesi kurulmuş, bu birimin başına da Kemaleddin Bey getirilmişti. Kemaleddin Bey, 1909 yılında baş mimarı olduğu birimde, vefat ettiği 1927'ye kadar bazı kısa aralıklarla görev yapmış, çok sayıda vakıf yapısının inşa ve restorasyonu kendisinin yönetiminde tamamlamıştı. Hammâde Paşa'nın ardından 1910'da Ürgüplü Hayri Efendi Evkaf Nazırlığı görevini devralmış ve yoğun bir inşa programı başlatmıştı. (Yavuz, 2009: 27-28) Nihat Bey'in aktarımına göre İnşaat ve Tamirat Şubesi'ni her zaman "sevmiş ve himaye etmiş" olan Hayri Efendi'nin döneminde inşasına başlanan yapılar arasında vakıf hanlar, Bebek ve Bostancı Camileri, Fethiye ve Sultan Selim Medreseleri, Medreset-ül Kuzat (Kadılar Mektebi), İstanbul Vakıf Gureba Hastanesi (yarım kalmış) ve Kütahya Hastanesi (yarım kalmış) bulunmaktadır. (Cengizkan, 2009: 180-181) Kemaleddin Bey, bu yoğun tasarım ve inşaat sürecinde Hendese-i Mülkiye ve Sanayi-i Nefise Mektepleri mezunlarından seçtiği mühendis ve mimarlardan oluşan bir fen heyetiyle birlikte çalışmıştır. (Görsel 1) "Kemaleddin Mektebi" olarak anılan bu ekibin (Çetintaş, 1944: 165) üyeleri arasında Ali Talat, Kadir, Asım, Salim, Vehbi Beyler ve Mehmet Nihat Bey bulunuyordu. (Cengizkan, 2009: 180-181) Fen heyetinin sıkı bir iş birliği içinde çalıştığını, tasarlanan yapıların çeşitli yerlerinden sorumlu özel uzmanların bulunduğunu, herkesin görevini çok disiplinli biçimde yürüttüğünü ve böylece yoğun yapım işlerinin gerçekleştirilebildiği, döneme tanıklık etmiş mimarlarca aktarılmıştır. (Yavuz, 2009:31)



Görsel 1: Evkaf Nezareti fen heyetinin çalışma odası ve mimarlar. Nihat Bey sol köşede ayakta. “Heyet-i fenniye oturduğumuz oda” notu düşülmüş. (Koç Üniversitesi, Suna Kıraç Kütüphanesi, Mehmet Nihat Nigizberk Fotoğraf ve Mimari Çizimler Arşivi, MNN.alb14.phc.20)

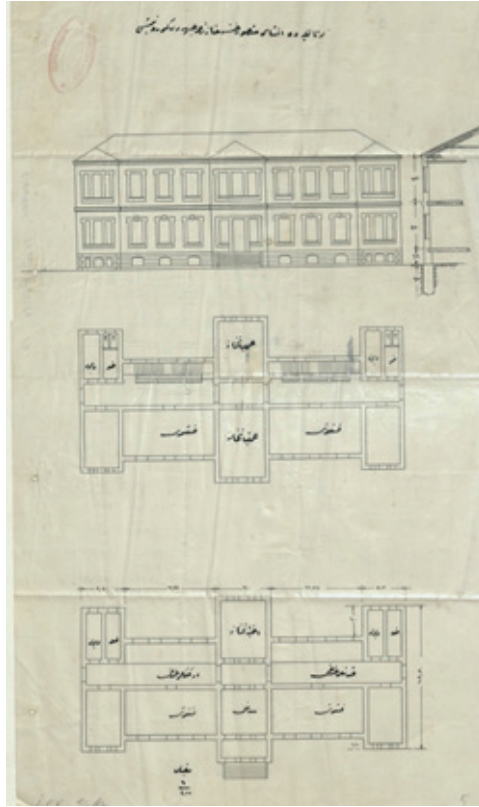
Bu çalışma kapsamında arşivine başvurulmuş Nihat Bey, Sanayi-i Nefise Mektebi Mimari Şubesi'nden Aralık 1907'de mezun olmuş (Gececi, Bekdaş, Pilehvarian, 2021: 77) 1909'da Evkaf Nezareti'nde göreve başlamıştır. Kemaleddin Bey'in vefatına kadar kendisi ile birlikte görev yapmış, Evkaf Nezareti'nde kadar yüksek bir motivasyonla çalıştığını anılarında “Mesaimizdeki intizam, şevk ve gayretin derecesi için kitaplar yazsam hakkıyla izah edemem.” sözleriyle ifade etmiştir. (Cengizkan, 2009: 179)

Nihat Bey'in düzenli olarak tuttuğu ajandalar, kendisinin fiilen üstlendiği görevleri ve çalışma temposunu anlamamıza olanak sağlamakta, İstanbul'daki vakıf yapılarının inşaa ve onarımı için şehirde neredeyse dört döndüğünü ortaya koymaktadır. Bu belgelere göre, Nihat Bey hareketli ve yoğun mesaisinde hem inşaa süren vakıf yapılarını denetleyerek şantiye mimarlığı yapıyor hem de farklı ölçeklerdeki vakıf yapılarının onarımla-

rıyla ilgileniyordu. (**Görsel 2**) Mesaisi büyük ölçüde İstanbul'da geçerken, zaman zaman başka şehirlerdeki inşa faaliyetlerini denetlemekle de görevlendiriliyordu. (MNN_MS08) Kütahya Hastanesi, Nihat Bey'in İstanbul dışında inşasını denetlemekle sorumlu olduğu yapılardan biriydi.

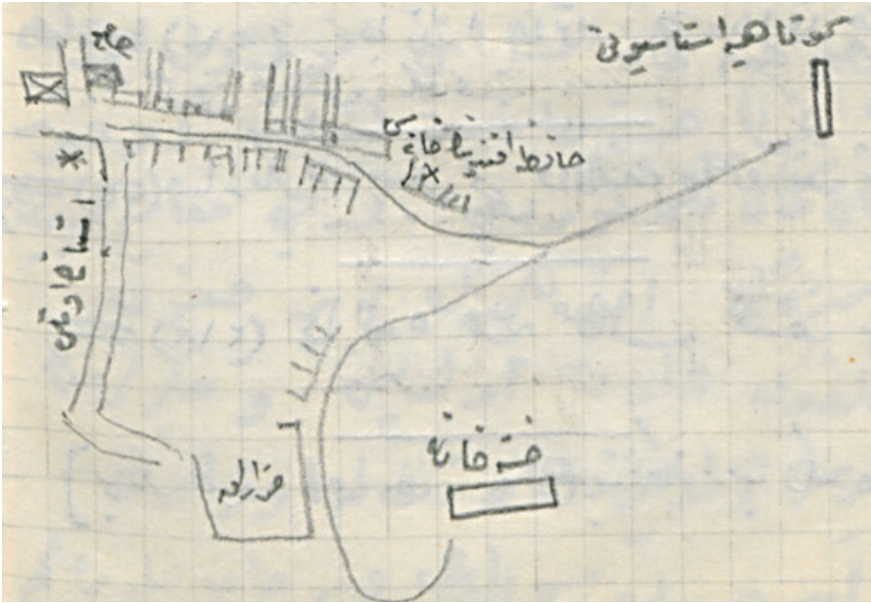
Kütahya Hastanesi'nin Konumu, Plan Özellikleri ve Mekân Dağılımı

Kemaleddin Bey'in görev yaptığı dönemde Kütahya'da Evkaf Nezareti tarafından bir hastane inşa edilmesine ilişkin bu çalışma kapsamında ulaşılabilen ilk kayıt, 5 Mart 1912'ye tarihlenmektedir. (BOA.İ.EV.54-17) Osmanlı Arşivleri'ndeki belgeye göre hastane, Germiyanzâde Yakub Çelebi Vakfına ait bir arazi üzerine inşa edilecekti. Bu karara bir cephe çizimi ve bir plan da iliştilmişti. (**Görsel 2**)



Görsel 2: Kütahya'da Evkaf Nezareti tarafından bir hastane inşa edileceğine ilişkin 5 Mart 1912 tarihli yazışmaların ekindeki cephe çizimi ve plan. (BOA.İ.EV.54-17)

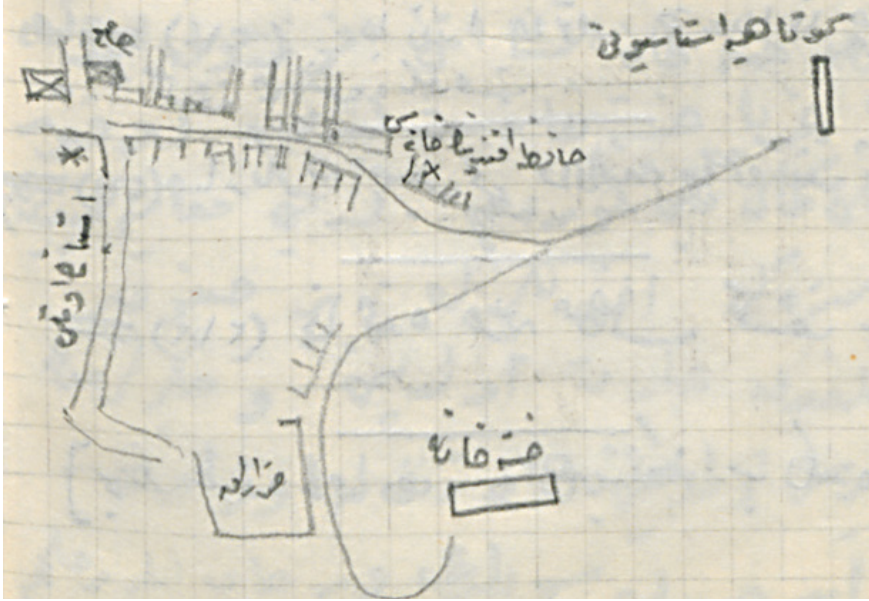
Nihat Bey'in Kütahya Hastanesi ile ilgili çalışmaları, yukarıda değinilen yazışmalardan 1 sene sonra, 1913'te başlamıştır. Ajandasına, hastanenin inşasına nezaret etmekle görevlendirildiğini yazmış, hastanenin inşa edileceği alanı gösteren bir eskiz ile yapının kat planlarını çizmiştir. Bu eskize göre hastane, Kütahya Garı'na yakın bir konumda inşa edilecekti. (MNN_MS08_754) (**Görsel 3**) Anılarında ise hastanenin konumunu "şehrin yanında, ovaya nâzır bir tepe üzerinde" olarak tanımlamıştır. (Cengizkan, 2009: 181)



Görsel 3: Nihat Bey'in Kütahya Hastanesi'nin konumunu gösteren eskizi, 1913. (Koç Üniversitesi, Suna Kıraç Kütüphanesi, Mehmet Nihat Nigizberk Fotoğraf ve Mimari Çizimler Arşivi, MNN_MS08_754)

1: Hastane, 2: Kütahya İstasyonu, 3: Hafız Efendi'nin hanesi, 4: Cami, 5: İstasyon Oteli, 6: Mezarlık.

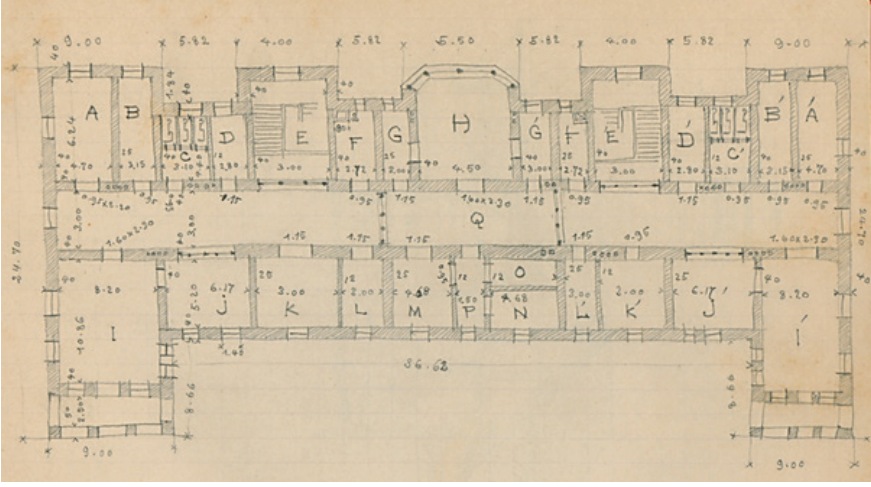
Kütahya Hastanesi bodrum kat üzerine zemin ve birinci katlardan meydana gelecek şekilde tasarlanmıştı. Proje, Millî Mimari dönemi yapılarında sıklıkla gördüğümüz üzere köşeleri ve orta aksı öne çıkartılarak vurgulanmış enine dikdörtgen bir plana sahiptir. Mekanlar, yapıyı boydan boya dolaşan bir koridora açılmaktadır. Bu plan, yukarıda değindiğimiz 1912 tarihli plana benzemekle birlikte, mekân sayısı ve taksimatı bakımlarından eski plandan çok daha gelişmiştir. (**Görsel 4**)



Görsel 4: Kütahya Hastanesi Zemin Kat Planı. (Koç Üniversitesi, Suna Kıraç Kütüphanesi, MNN_MS01_46)

A: Hasta yakınlarına mahsus mahal, B: El ve yüz yıkanmaya mahsus mahal, C: Helalar, D: Banyo, E: Yemek kotarılacak matbah, F: Hastaların kaydına mahsus oda, G: Hastaların muayene mahalli, H: Eczane, I: Hasta koğuşu, J: Hâl-i nekahetteki hastagânın istirahat ve taam salonu, K: İki yataklık hasta odası, L: İdare odası, M: İdare odası, N: Yatakta hastaların hava almasına mahsus üstü kapalı teras.

Kütahya Hastanesi'nin planında hangi mekânın ne olarak işlevlendirileceğini Nihat Bey defterine detaylıca yazmıştır. (MNN_MS01_45, 53, 39) Kendisinin notlarına göre, yapının ön cephesinde bir ana giriş ve arka cephesinde simetrik olarak yerleştirilmiş iki giriş daha bulunacaktı. Giriş aksında G ile kodlanan merkezi mekân, giriş katında hastaların muayene mahalli olacaktı. Muayene mahallinin solunda hasta kaydı yapılan oda, sağında ise eczane bulunacaktı. Bunların iki yanında mutfaklar vardı. Sonra merdivenler, banyolar, tuvaletler ve son olarak iki uçta hasta yakınlarının kullanımı için birer oda bulunacaktı. Yapının sağ kanadı erkekler, sol kanadı ise kadınlar için düzenlenmişti. Koridorun karşı tarafına baktığımızda ise idari birimleri, hastaların konaklama, dinlenme ve yemek odalarını, büyük hasta koğuşlarını ve hastaların hava almaları için üstü kapalı olarak düzenlenmiş terasları görürüz. (**Görsel 4**)

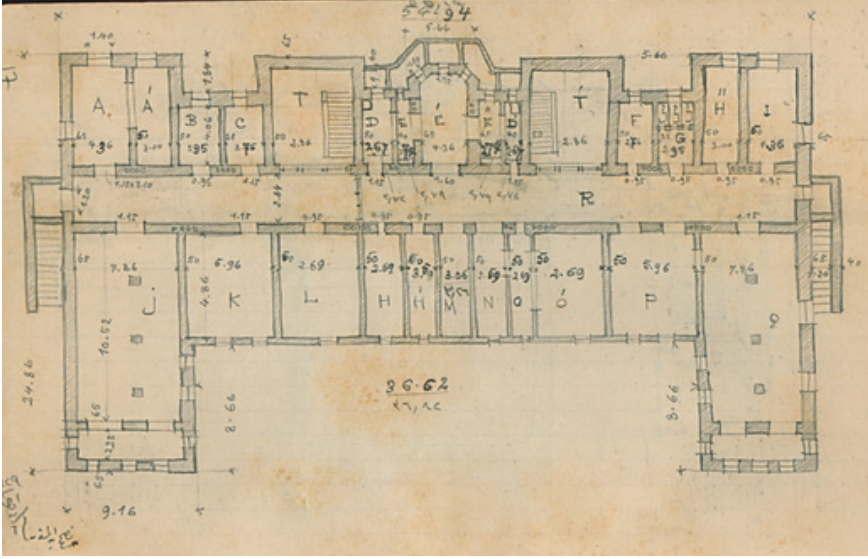


Görsel 5: Kütahya Hastanesi Birinci Kat Planı. (Koç Üniversitesi, Suna Kıraç Kütüphanesi, MNN_MS01_54)

A: Hasta yakınlarına mahsus odalar, B: El ve yüz yıkamaya mahsus mahaller, C: Helalar, D: Banyolar, E: Merdivenler, F: Yemek kotarılmasına mahsus matbah, G: Tenvim [uyutma] odası, H: Ameliyat salonu, I: 11 yataklık hasta koğuşu, J: Hastagânın istirahat ve taam salonu, K: İki yataklık hasta odası, L: İki yataklık hasta odası, M: Röntgen odası, N: Tabip odası, O: Karanlık oda.

Üst katta, H ile kodlanan merkezi mekân ameliyathane olarak tasarlanmıştı. Bu seçim, odanın camekanlı olmasıyla, yani fazlaca ışık alacak olmasıyla ilişkilendirilerek düşünülebilir. Ameliyathaneye açılan G ile gösterilmiş küçük odalar tenvim odası olarak geçer, bunlar ameliyata girecek hastaların narkoz alacakları mekanlardır. Yanlarındaki odalar genel olarak alt kat ile aynı işlevdedirler; mutfak, merdiven, banyo, hela ve hasta odaları burada bulunur. Koridorun karşısı, alt kattan farklı olarak, doktor odası, röntgen odası ve karanlık oda barındırmaktadır. (**Görsel 5**)

Bodrum katında ise servis mekanları; mutfaklar, çamaşırhaneler ve hademelerin kullanımına ait odaların yer alması ön görülmüştür. Çatı katının planı Nihat Bey'in evrakları arasında yer almamaktadır. (**Görsel 6**)



Görsel 6: Kütahya Hastanesi Bodrum Kat Planı. “6 Teşrinievvel 1329 [19 Ekim 1913], tashi edilmüştür” notu düŒülmüŒ. (Koç Üniversitesi, Suna Kıraç Kütüphanesi, MNN_MS01_40)

- A: ÇamaŒırhane, B: ÇamaŒırlık, C: Hasta yakınlarına mahsus oda, D: Yemeklerin kotarılacađı mahal, E: Matbah, F: Hademeye mahsus hamam, G: Helalar, H: İhtiyat odası, İ: Yemek salonu, J: İhtiyat mahalli, K: Hademelere mahsus yatak odası, L: Yatak odası, M: Matbah takımları odası, N: Yemek takımları odası, O: Matbah takımlarının yıkanmasına mahsus oda, P: Sebzevat ayıklamak ve et ayırmak için mahal, Q: Ambar ve kiler, R: Koridor, T: Merdivenler.

Elimizdeki planlar Nihat Bey’in defterine çizdiđi küçük boyutlu planlardır. Özgün planlar, dönemin diđer vakıf yapıları gibi Kemaleddin Bey’in imzasını taşıyor olmalıdırlar. Keza Nihat Bey, Kemaleddin Bey’e aidiyetinden emin olunan kimi başka yapıların planlarını da defterlerine çizmiştir. Bu uygulamanın sebebi, olasılıkla, Nihat Bey’in inŒaatları denetlerken yanında taşıdıđı defterindeki planlardan faydalanmasıydı.

Kütahya Hastanesi’nin KeŒif Defteri ve Œartnamesi

Nihat Bey’in çeŒitli notları, hastanenin keŒif defteri ve Œartnamesinin kesin olarak kendisi tarafından hazırlandıđını ortaya koymaktadır. Nihat Bey ajandasına Kütahya Hastanesi’nin keŒif defteri için dört gün ve Œartnamesi için altı gün çalıştıđını, bu evrakları Kemaleddin Bey’e gösterip imzalattıktan sonra da nezarete teslim ettiđini yazmıştır. (MNN_MS08_253a-

254a) Aynı dönemde Evkaf Nezareti tarafından inşa edilmiş ve keşif ve şartname hazırlanma süreçleri belgelenmiş olan bir başka vakıf yapısı, Medreset-ül Kuzat, bir karşılaştırma zemini yaratmaktadır. Medreset-ül Kuzat'ın keşif defteri Ali Talat Bey'in imzasını taşımaktadır. İnşa esnasında yapılan ek keşifler ise Nihat Bey'indir. (Yavuz, 1999) Bu veriler, vakıf yapılarının keşiflerinin ve şartnamelerinin İnşaat ve Tamirat Şubesi fen heyeti üyelerince hazırlanabildiğini gösterirler.

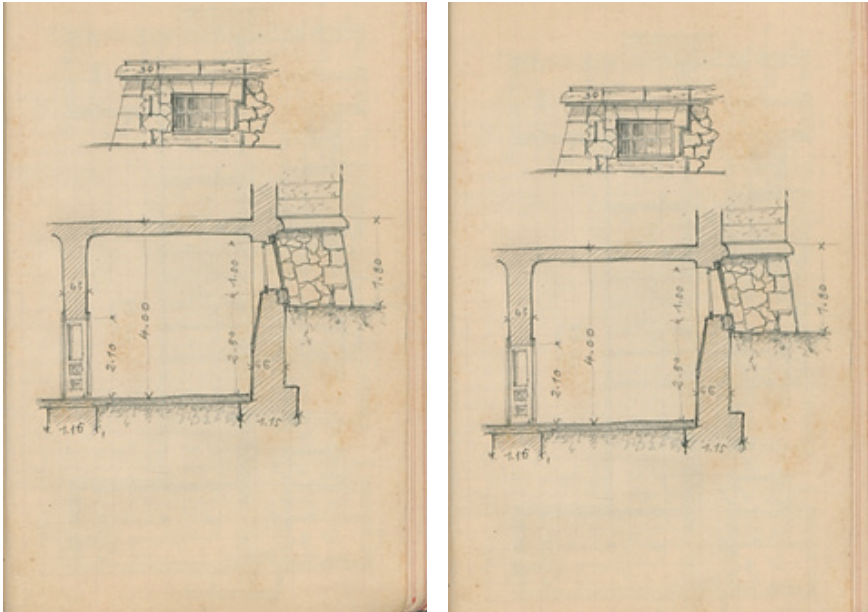
Kütahya Hastanesi'nin keşif defteri kırk iki maddeliktir. Bu maddeler toprak hafriyatından başlayarak temel ve duvarların inşası, çatı, borular, döşemeler gibi pek çok kalemi içerir. Keşifte üretim ile ilgili detay verilmemiş, yalnızca fiyat hesaplamaları yapılmıştır. Hastanenin toplam masrafı 1.421.877,20 olarak tahmin edilmiştir. (MNN_MS01_2-6) Bu fiyat hesaplamasının arkasında yoğun bir çalışma yatmaktadır. Nihat Bey Kütahya'ya yakın taş ocaklarını ve inşaat malzemesi tedarik edilebilecek yerleri öğrenmiş ve malzemelerin nakliye ücretlerini dahi hesaplamıştır. Örnek olarak: "taş ocaklarının mahalli Değirmenderesi'nde Yenice Çiftliği civarındır, Kütahya'ya beş saattir. Tuğla yapılacak toprak mahalli Felent Çayı civarındadır. Kütahya'ya 3 kilometredir" ifadeleri verilebilir. (MNN_MS01_25)

Keşif defterinde malzeme kullanımına ilişkin ilginç bir detay, hastanenin hasta ve istirahat mekanlarının linolyum döşemeyle kaplanacağını belirtmesidir. (MNN_MS01_3) Kolay temizlenen ve sesi emen kalın bir muşamba olan linolyum, yapının işlevi ile ilişkili olarak özellikle tercih edilmiş olmalıdır.

Yapıda kullanılacak malzemelerle ilgili daha detaylı bilgi, hastanenin şartnamesinde bulunur. Şartnameye göre, temelde beton ve Portland çimentosu, duvarlarda yerli tuğla kullanılacak, bodrum zeminin beton olacak, bodrum katı cephesinin kesme taşla kaplanacak, cephenin kalanının ise sıva ile kesme taş izlenimi yaratacak şekilde derzlenecekti. Ameliyathane, hamam ve banyolarda Avrupa üretimi beyaz sırlı çiniler; muayene odası, mutfak ve çamaşırhanede ise beyaz sırlı Kütahya çinileri tercih edilecekti. (MNN_MS01_6-8)

Kütahya Hastanesi'ne İlişkin Cephe Detayları

Nihat Bey'in defterinde, planlar, keşif ve şartname dışında, Kütahya Hastanesi'ne ait altı adet detay çizim bulunmaktadır. Bu çizimlerin iki tanesi, bodrum katı ve giriş katı pencerelerini ve pencere kesitlerini gösterirler. **(Görsel 7, 8)** Diğer ikisi, yapının cephe tasarımına ilişkin en fazla bilgi alabildiğimiz çizimlerdir. Soldaki, arka cephedeki simetrik iki girişten birine aittir. **(Görsel 9)** Kesme taş kaplı bodrum, kesme taş izlenimli sıvalar, sivri kemerli giriş ve kırma çatı bu çizimde algılanabilmektedir. Sağda ise yine arka cepheden bir görünüm yer alır. **(Görsel 10)** Burası, hastanenin giriş aksındaki çokgen kesitli ve merkezi kısımdır. Çizimde, giriş katındaki muayene odası ve birinci kattaki camekanlı ameliyathane gösterilmiştir. Son iki çizim, ön cepheden detayları içerir. Bunlardan soldaki, ön cephede köşelerde yer alan balkonlu düzenlemelere, sağdaki ise yapının simetri ekseninde merdivenlerle ulaşılan ve geniş bir saçağın örttüğü ana girişe aittir. **(Görsel 11, 12)**

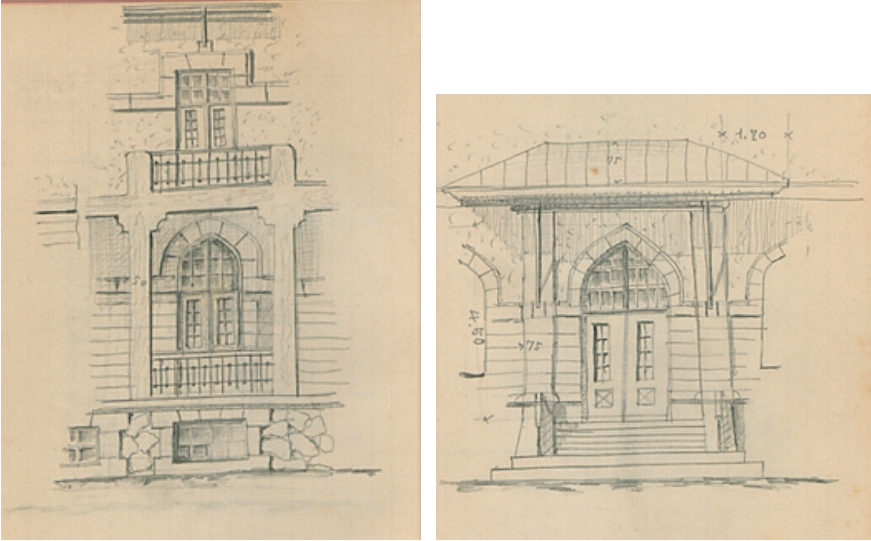


Görsel 7, 8: Bodrum katı ve giriş katı pencereleri. (Koç Üniversitesi, Suna Kıraç Kütüphanesi, Mehmet Nihat Nigizberk Fotoğraf ve Mimari Çizimler Arşivi,

MNN_MS01_17, 20)



Görsel 9, 10: Arka cepheden görünüm. (Koç Üniversitesi, Suna Kıraç Kütüphanesi, Mehmet Nihat Nigizberk Fotoğraf ve Mimari Çizimler Arşivi, MNN_MS01_21)



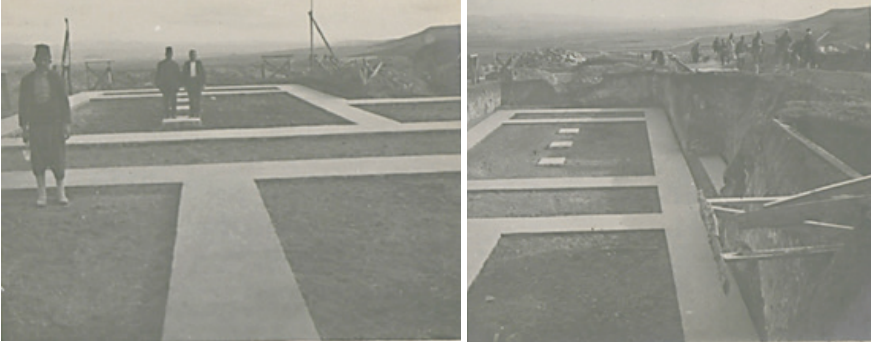
Görsel 11, 12: Ön cepheden görünüm ve ana giriş kapısı. (Koç Üniversitesi, Suna Kıraç Kütüphanesi, Mehmet Nihat Nigizberk Fotoğraf ve Mimari Çizimler Arşivi, MNN_MS01_22)

Kütahya Hastanesi'nin Yarım Kalan İnşa Süreci Üzerine Tespitler

Hastanenin inşa sürecine ilişkin ilk verimiz, 1913 senesi temmuz ayı sonunda Nihat Bey inşaatın denetleyicisi, Kâmil Bey isimli bir mühendis de mutemedi olarak görevlendirilmiş olmasıdır. (MNN_MS01_1) Ağustos 1913'te Nihat Bey, hastaneyle ilgili olarak ilk kez Kütahya'ya gitmiş ve bir hafta kalmıştır. Temel hafriyatını denetleyerek raporlamıştır. (MNN_MS01_9) Tuğla, kum, kireç ve kesme taş münakasalarının şartnamelerini hazırlayıp Kütahya Evkaf memurluğuna teslim etmiştir. (MNN_MS08_260b) Bu durum, malzeme münakasa şartnamelerinin İstanbul'daki merkez tarafından hazırlandığını ve yerel Evkaf memurlarına verildiğini gösterir. Nihat Bey, ayrıca, Kütahya'daki Evkaf çalışanlarından biri olduğu anlaşılan Kâmil Bey'e gün be gün yapılan harcamaları ve inşaatta çalışan işçileri kayıt defterlerine nasıl kaydetmesi gerektiğini anlatan bir yazı bırakmıştır. (MNN_MS01_86) Nihat Bey'in Kütahya'ya Eylül'deki ikinci gidişinde tuttuğu rapora göre, temel hafriyatı bitmiş ve temelin yapımına başlanmıştır. (MNN_MS08_358b) Civar ocaklardan taşlar çıkarılmış ve temel inşasına yetecek kadar malzeme tedarik edilmiştir. Ayrıca memurların yazıhane olarak kullandıkları bir de baraka inşa edilmiştir. (MNN_MS08_366a, MNN_MS01_88) Nihat Bey üçüncü gidişinde, Ekim ayında, temel tabanlarının beşte ikisinin tamamlandığını gözlemlemiştir. (MNN_MS01_9) Aralık'ta Kâmil Efendi Nihat Bey'e temellerin tamamlandığına dair bir telgraf çekmiştir. Bunun üzerine Nihat Bey yeniden Kütahya'ya gitmiş ve tamamlanan temelleri incelemiştir. (MNN_MS08_382a) Elimizdeki temel fotoğrafları, bu gidişe ait olmalıdır. (**Görsel 13-16**)



Görsel 13, 14: Kütahya Hastanesi temellerinin genel görünümü ve koridor kısmından görünüm. (Koç Üniversitesi, Suna Kıraç Kütüphanesi, Mehmet Nihat Nigizberk Fotoğraf ve Mimari Çizimler Arşivi, MNN_ALB08_phc_55)



Görsel 15, 16: Hasta koşulları, koridor ve karşı kanattan görünüm. (Koç Üniversitesi, Suna Kıracı Kütüphanesi, Mehmet Nihat Nigizberk Fotoğraf ve Mimari Çizimler Arşivi, MNN_ALB08_phc_54)

Kütahya Hastanesine ilişkin elimizdeki son belgeler, bu fotoğraflardır. Hastanenin inşasının temelden sonra durduğu anlaşılmaktadır. Nihat Bey inşaatın tamamlanamadığını anılarında da belirtmiştir. (Cengizkan, 2009: 181) Bu durumun sebebi olasılıkla dönemin savaş koşullarıdır.

Değerlendirme ve Sonuç

Araştırma kapsamında incelenen veriler, Kütahya Hastanesi projesinin mimari üslubuna, projeyi Kemaleddin Bey'in uygulanmış sağlık yapıları karşılaştırmaya ve Kemaleddin Bey yönetimindeki Evkaf Nezareti İnşaat ve Tamirat biriminin çalışma biçimine ilişkin değerlendirmeler yapmayı mümkün kılmaktadır.

Millî Mimari dönemi eserlerinde sıklıkla görülen ortak özellikler; yapıların simetrik biçimde planlanmaları ve girişlerin simetri eksenine yerleştirilmesi, sokaktan algılanan cephelerinin görkemli biçimde bezenmesi, aynı cephelerinin kesme taşla kaplanması veya kesme taş izlenimi verecek biçimde sıvanıp derzlenmesi, cephelerin silmeler ile yatay yönde üç ana bölüme ayrılması ve her bölümün kendi içinde bir bütün olarak düzenlenmesi, yüzey düzenlemelerinde kullanılan öğelerin genellikle erken ve klasik dönem Osmanlı mimarisinden seçilmesidir. (Yavuz, 2009: 124-125) Elimizdeki plan ve detay çizimleri ile şartnamedeki maddeler bir bütün olarak ele alındığında, Kütahya Hastanesinin bu özelliklerin tamamına uyduğu ortaya çıkmaktadır. Proje, Kemaleddin Mektebi'nce inşa edilen pek

çok yapı ile benzer özellikler taşımaktadır ve anlaşıldığı kadarıyla Millî Mimari üslubunun tipik bir örneğidir.

Kütahya Hastanesi'nin planı, İstanbul'da aynı dönemde yine Evkaf Nezareti'nce inşa edilmekte olan Vakıf Gureba Hastanesi'nden oldukça farklıdır. Gureba Hastanesi, idari mekanlar, farklı hastalıkların tedavisine yönelik klinikler, hamamlar ve birçok farklı birim için ayrı ayrı binalardan oluşan; özellikle bulaşıcı hastalıkların daha güvenli biçimde tedavi edilebilmesi bakımından tercih edilen pavyon tipindedir. (Yavuz, 1988) Kütahya Hastanesi'nde ise olasılıkla ihtiyaca, bütçeye ve tahsis edilen araziye bağlı olarak tek binadan oluşan bir kurgu tercih edilmiştir.

Kütahya Hastanesi'ne ilişkin plan ve detay çizimlerin ele alınması, aynı projenin (belki kimi ufak değişikliklerle) Zonguldak'ta uygulandığını tespit etmeyi sağlamıştır. Zonguldak Hastanesi'nin Kemaleddin Bey'e aidiyeti, belgelememesi sebebiyle kimi yayınlarda bir ihtimal olarak zikredilmiştir. (Tonbul ve Forta, 2013: 212) 1922 yılına ait Türkiye'nin Sıhî-İctimâi Coğrafyası Zonguldak Sancağı adlı yayın ise yapının Kemaleddin Bey'e aidiyetini ortaya koymaktadır. (Abdullah Cemal, 1922: 23) İnşasına 1920'de başlanmış olan Zonguldak Hastanesi, Kütahya Hastanesi gibi köşeleri ve orta aksı öne çıkartılarak vurgulanmış enine dikdörtgen bir plana sahiptir. Arka cephenin tasarımı, çokgen kesitli bölümün üst katındaki pencerelerdeki küçük bir değişiklik dışında Kütahya Hastanesi'ne ait çizimlerle tamamen uyumludur. Ön cephedeki sivri kemerli ve geniş saçakla örtülü giriş, köşelerdeki balkonlu düzenlemeler de Kütahya Hastanesi'nin çizimleri ile uyumludur. Bu büyük benzerlikler, Kemaleddin Bey'in Kütahya Hastanesi için hazırladığı projeyi küçük değişikliklerle Zonguldak'ta uyguladığını göstermektedir. (Görsel 17, 18)



Görsel 17, 18: Zonguldak Hastanesi. (Tonbul ve Forta, 2009: 152. Fotoğraf: İrfan Celal Aksoy)

İnşa sürecine ilişkin belgelere göre, Kütahya Hastanesi'nin keşfi, inşaat şartnamesi ve münakasa şartnameleri Nihat Bey tarafından hazırlanmıştır. Bu durum, nezaret içindeki iş bölümünü yansıtmaktadır. Kemaleddin Bey gerek ilgili evrakları gerekse inşaat raporlarını inceleyen ve onay yetkisine sahip olan bir pozisyondadır. Öte yandan, Nihat Bey'in ayda bir kere Kütahya'ya giderek süregiden inşaatı denetlemesi, raporlaması; oradaki iş başı, mutemet, evkaf memuru gibi görevlilere çeşitli talimatlar vermesi, İstanbul dışındaki vakıf yapıların inşa süreçlerinin Kemaleddin Mektebi tarafından denetlediğini belgelemektedir. Evkaf Nezareti'nce II. Meşrutiyet yıllarında gerçekleştirilmiş olan yoğun inşa ve onarım faaliyetleri ve yukarıda ele alınan veriler, Kemaleddin Bey'in yönetim becerilerini ve sıkı kurallar çerçevesinde örgütlenen bir kadronun varlığını ortaya koymaktadır.

KAYNAKÇA

Arşiv Belgeleri

Cumhurbaşkanlığı Devlet Arşivleri, Osmanlı Arşivi

BOA.İ.EV.54-17

Koç Üniversitesi, Suna Kıraç Kütüphanesi, Mehmet Nihat Nigizberk Fotoğraf ve Mimari Çizimler Arşivi

MNN.ALB14.phc.20

MNN_ALB08_phc_54, 55

MNN_MS01_2, 3, 4, 5, 6, 8, 9, 20, 21, 22, 25, 31, 39, 40, 45, 46, 53, 54, 86, 88

MNN_MS08_253a, 253B, 254a, 260b, 358b, 382a, 388a, 754

İkincil Kaynaklar

Abdullah Cemal, (1922). *Türkiye'nin Sıhhi İctimai Coğrafyası Zonguldak Sancağı*, Ankara, Öğüd Matbaası.

Cengizkan, Ali (2009). "Mehmet Nihat Nigisberg'in Katkıları: Evkaf İdaresi ve Mimar Kemaleddin", *Mimar Kemaleddin ve Çağı Mimarlık/Toplumsal Yaşam/Politika*, ed. Ali Cengizkan, Ankara: TMMOB Mimarlar Odası Yayınları, s. 117-208.

Çetintaş, Sedat (1944). "Mimar Kemalettin, Mesleği ve Sanat Ülküsü", *Güzel Sanatlar 5*, s. 160-173.

Gececi, Mekselina, Hande Düzgün Bekdaş ve Nurhan Pilehvarian (2021). "Mimar Mehmed Nihad Nigizberk ve Çalışmaları", *Yakın Mimarlık Dergisi 4/2*, s. 65-89.

Tekeli, İlhan and Selim İlkin, ed. (1997.) *Mimar Kemalettin'in Yazdıkları*, İstanbul: Şevki Vanlı Mimarlık Vakfı Yayınları.

Yıldırım, Yavuz (1981). *Mimar Kemalettin Bey ve Birinci Ulusal Mimarlık Dönemi*, Ankara: O.D.T.Ü. Mimarlık Fakültesi Yayınları.

_____ (1988). “Batılılaşma Döneminde Osmanlı Sağlık Kuruluşları”, *ODTÜ Mimarlık Fakültesi Dergisi* 8/2, 123-142.

_____ (1999). “Mimar Kemaleddin Yapısı 1913 Tarihli Medreset-ül Kuzat’ın İnşaat Şartnamesi ve Keşif Defterleri”, *Aptullah Kuran İçin Yazılar-Essays in Honor of Aptullah Kuran*, ed. Ç. Kafesçioğlu-L. Thys Şenocak, İstanbul, YKY, 461-499.

_____ (2009). *İmparatorluktan Cumhuriyete Mimar Kemalettin*, İstanbul: TMMOB Mimarlar Odası Yayınları.

Tonbul, Zehra ve Özgün Forta (2009). *Tarihi Hastaneler; Gurebâ Hastaneleri’nden Memleket Hastaneleri’ne İlk Sivil Hastaneler*, İstanbul, Novartis Kültür Yayınları.