

# MANİSA - SARIGÖL İLÇESİ TÜRK DÖNEMİ YAPI ÖRNEKLERİ<sup>1</sup>

Serap ERÇİN KOÇER<sup>2</sup>

## Özet

Manisa'nın ilçelerinden birisi olan Sarıgöl'ün ne zaman kurulduğu kesin olarak bilinmemektedir. Bölgede var olan tarihi kalıntılardan ilçede yaşamın erken dönemlerden itibaren başladığı düşünülmektedir. 16. yüzyılda Anadolu eyaletine bağlı nahiye iken 17.yüzyılda kaza konumunda bir yerleşim yeridir. Aydın Vilayet Salnamelerinde ilçenin, Manisa'nın diğer bir ilçesi, Alaşehir'e bağlı olduğu belirtilmektedir. İlçenin adı kaynaklarda 1938 yılına kadar İnegöl olarak geçmektedir ve daha sonra Sarıgöl şeklinde değiştirilmiştir. İlçede yerleşim yerlerinin neredeyse tamamı 1969 yılında yaşanan deprem neticesinde değişmiştir. Buna istinaden yeni yapılaşmalar söz konusu olmuştur. Bölgede Türk dönemi yapılarıyla fazla karşılaşmamıştır. 1969 yılında yaşanan depremin ve kültür varlıklarına gereken önemin verilmemesi bu durumda etkili olduğu düşünmek mümkündür. Çalışma kapsamında birçok caminin sadece minaresinin ayakta kaldığı görülmektedir. Bazı camilerin ise özgünlüklerini yitirmiş oldukları gözlemlenmiştir. Sarıgöl ilçesindeki Türk dönemi yapıları ile ilgili yapılan bilimsel çalışmalar henüz yeterli sayıda değildir. İlçeye bağlı köylerden Sığırtmaçlı Köyü Eski Cami daha önce bilimsel açıdan değerlendirilmiştir. Sığırtmaçlı Köyü Eski Cami 18. yüzyıla tarihlendirilmekte ve hariminde yoğun bir şekilde kalem işi bezemeler yer almaktadır. Dikdörtgen planlı, sekiz ahşap destekli, kemerli son cemaat yeri olan Baharlar Köyü Eski Caminde son cemaat yerinin doğu duvarında H.1222/ M. 1806 – 1807 tarihi

<sup>1</sup> “Baharlar Köyü Eski Cami ve Tırazlar Köyü Cami (Sarıgöl-Manisa)” başlıklı özet bildirinin alan araştırması tamamlandıktan sonra “Manisa-Sarıgöl Türk Dönemi Yapı Örnekleri” olarak tam metni güncellenmiştir.

<sup>2</sup> Dr. Öğr. Üyesi, Uşak Üniversitesi, Fen – Edebiyat Fakültesi, Sanat Tarihi Bölümü, serap.kocer@usak.edu.tr ORCID 0000-0003-2504-7836.

yazılıdır. Günümüzde kullanılmayan caminin kadınlar mahfili, harimi üç yönden çevrelemektedir. Ahşap harim tavanının merkezinde zikzak motiflerinden oluşan ahşap tavan göbeği vardır. Ahşap harim kapısı üzerinde Kululu Emirlioğlu Kızıl Ali isminin yer aldığı Dindarlı Köyü Eski Caminin beden duvarlarında ve bağdadi kubbesinde dini içerikli yazılar yer almaktadır. İlçeye bağlı Tırazlar Köyü Camisi 1910 yılında inşa edilmiştir. Onarım geçiren caminin son cemaat yeri daha sonra kapatılmıştır. Tek şerefeli minaresi ise depremden sonra yapılmıştır. Harim tavanı ahşap olup kare bir tavan göbeği bulunmaktadır. 1969 depreminden sonra bugünkü yerine taşınan Çavuşlar Köyünün girişinde tek cepheli, tek kemerli bağımsız çeşme grubunda değerlendirilen bir su yapısı tespit edilmiştir. Yarım daire kesitli kemerin altındaki kitabeden çeşmenin 1844-1845 yıllarında inşa edildiği anlaşılmaktadır. Bu bildiride akademik anlamda araştırılmayan Baharlar Köyü Eski Cami, Dindarlı Köyü Eski Cami, Tırazlar Köyü Cami ve Çavuşlar Köyü Çeşmesi detaylı olarak değerlendirilerek yakın bölgedeki camiler ve çeşmeler ile benzer özellikleri ele alınarak belgelenmesi amaçlanmaktadır.

**Anahtar Kelime:** Manisa, Sarıgöl, cami, ahşap tavan, duvar resmi, amentü gemisi

## MANİSA - SARIGÖL DISTRICT TURKISH PERIOD BUILDING EXAMPLE

### Abstract

It is not known exactly when Sarıgöl, one of the districts of Manisa, was founded. It is thought that life in the district started wherefrom the early periods from the historical remains in the region. While it was a sub-district of the Anatolian state in the 16th century, it was a settlement in the location of township in the 17th century. It is stated that the district is connected to another district of Manisa, Alaşehir in the Aydın Province Annual. The name of the district was mentioned as İnegöl until 1938 in the sources, and then it was changed to Sarıgöl. Almost all of the settlements in the district have changed as a result of the earthquake in 1969. Based on this, new constructions have emerged. Turkish period structures have not been encountered much in the region. It is possible to think that the earthquake in 1969 and the lack of attention to cultural assets were effective in this situation. With the extent of the study, it is seen that only the minarets of many mosques remain standing. It has been observed that some mosques have lost their originality. The number of the scientific studies on Turkish period structures in Sarıgöl district are not sufficient yet. Sığırtaçlı Village Old Mosque, one of the villages of the district, has been scientifically evaluated before. Sığırtaçlı Village Old Mosque is dated to the 18th century and there are intense hand-drawn decorations in its harim. The date H.1222/ M. 1806-1807 is written on the east wall of the narthex in the Baharlar Village Old Mosque, which has a rectangular plan, eight wooden supports and arched narthex. The women's gathering-place of the mosque, which is not used today, surrounds the sanctuary from three directions. In the center of the wooden sanctuary ceiling is a wooden ceiling core consisting of zigzag motifs. There are religious inscriptions on the body walls and the Dindarlı Viilage Old Mosque, on which the name Kululu Emirlioğlu Kızıl Ali is located on the wooden harim door. The Tırazlar Village Mosque of the district was built in 1910. The last congregation place of the mosque, which was repaired, was later closed. The minaret with a single balcony was built after the earthquake. The ceiling of the santuary is wooden and there is a square ceiling core. At the entrance of Çavuşlar Village, which was moved to its present location after

the 1969 earthquake, a single-sided, single-arched group was identified. It is understood from the inscription under the semicircular arch that the fountain was built between 1844-1845. In this study, it is aimed to evaluate the Baharlar Village Old Mosque, Dindarlı Village Old Mosque, Tırazlar Village Mosque and Çavuşlar Village fountain, which have not been studied academically, in detail, and to document their similar features with the mosques and fountains in the nearby region.

**Keywords:** Manisa, Sarıgöl, mosque, wooden ceiling, mural painting, credo ship

## 1. Giriş

Manisa il merkezine yaklaşık 130 km uzaklıkta konumlanan Sarıgöl ilçesinin tam olarak ne zaman kurulduğu bilinmemektedir. Kayıtlarda ilçeden “İnegöl” adı ile Aydın Vilayeti sınırları içerisinde bahsedilmektedir (İ. Cavid 2010:138). XIX. yüzyıl arşiv kayıtlarında Saruhan Sancağına bağlı 11 kaza adı geçmektedir. Kazalardan birisi Alaşehir kazası olup, kazaya bağlı toplam 19 nahiyenin olduğu ve İnegöl’ün de bu nahiyelerden birisi olduğu kaydedilmiştir (İ.Cavid 2010:526). Yine kayıtlarda XIX. yüzyılda nahiyeye bağlı 23 karye olduğu bilgisi de yer almaktadır (İ.Cavid 2010:537). İnegöl nahiyesinin sınırları ise kuzeyden Eşme ve Alaşehir, doğudan ve güneyden Buldan ile çevrilidir. 1934 yılında gerçekleştirilen toplantıda İnegöl isminin Sarıgöl olarak değiştirilmesi gündeme gelmiştir. Saruhan Sancağı Alaşehir kazasına bağlı İnegöl nahiyesinin adının Bursa-İnegöl ile karıştırılması nedeniyle değişiklik kabul edilip 1935 yılında yürürlüğe girmiştir (Gülmez ve Bilgi 2020: 154). 1957 yılında ise Sarıgöl, Manisa’ya bağlı kaza konumuna gelmiştir (T. Sezen 2017: 662). Eski adı İnegöl olan Sarıgöl’ün adının da nereden geldiği bilinmemektedir. Zira kurulduğu yerde göl yoktur (B. Umar 2001: 185).

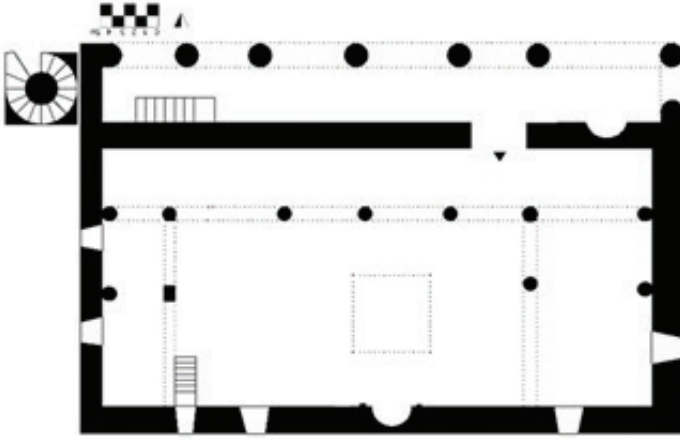
Mart-Eylül 2022 döneminde Sarıgöl ilçesine bağlı 35 mahallede/köyde gerçekleştirilen saha çalışmasında; Baharlar, Dindarlı, Tırazlar ve Sığırtmaçlı köylerinde cami, Çavuşlar köyünde ise bir çeşme yapısı tespit edilmiştir XIX. yüzyıl arşiv kayıtlarında Çavuşlar Köyünde bir imamın görevli olduğu kayda geçmiştir. Fakat 1969 yılında yaşanan depremden sonra cami günümüze ulaşamamıştır. Sığırtmaçlı Köyü Eski Cami 2000 yılında bilimsel bir çalışmaya konu olmuştur. Bu çalışma ile Baharlar, Dindarlı, Tırazlar ve Çavuşlar köylerinde tespit edilen yapıların belgelenmesi amaçlanmaktadır.

### 1.1. Baharlar Köyü Eski Cami

Baharlar Köyü, Sarıgöl ilçe merkezine 8 km. uzaklıktadır. Baharlar Köyünün adı Sarıgöl nahiyeye konumundayken Alaşehir’e bağlı köyler arasında geçmektedir (Gülmez ve Bilgi 2020: 150).

Doğu- batı yönünde eğimli bir araziye inşa edilen Baharlar Köyü Eski Caminin batı cephesinde saçak altında dikdörtgen levha şeklinde iki kitabe mevcuttur. Fakat kitabeler okunamamıştır. Ayrıca son cemaat yerinde

dikdörtgen levha üzerinde yapım tarihi olarak H.1222 ifadesi bulunmaktadır. H.1222/ M.1806-1807'de inşa edilen caminin kimin tarafından inşa edildiği bilinmemektedir. Köyün girişinde bulunan cami dikdörtgen planlı ve kırma çatı ile örtülüdür. Son cemaat yeri dilimli kemerlerle bağlanmış sekiz ahşap destek tarafından taşınan ahşap örtüye sahiptir. Doğu aksında mihrap nişi bulunmaktadır. Köy halkı son cemaat yerinin doğu ve batısında seki şeklinde yükseltilen alanların daha sonra yapıldığını belirtmektedir<sup>3</sup>. (Çizim 1) (Fotoğraf 1-2).



Çizim 1: Baharlar Köyü Eski Cami (Serap E. Koçer)<sup>4</sup>



Fotoğraf 1-2: Baharlar Köyü Eski Cami Kitabeleri  
(19.03.2022/06.08.2022)

<sup>3</sup> Son cemaat yerinin betonu 1960 yılında atılmıştır.

<sup>4</sup> Çizim ve fotoğraflar yazara aittir.

Dikdörtgen planlı caminin harime girişi sağlayan iki kanatlı ahşap kapısı son cemaat yerinin doğu aksında yer almaktadır. Harimin aydınlatılması batı cephede iki kare formlu pencere, doğu cephede dikdörtgen formlu bir pencere, güney cephede üç pencere açıklığının yanı sıra kuzey cephede harim kapısı üzerinde dikdörtgen formlu tepe penceresi tarafından sağlanmaktadır. Yapının ilk inşasında harim kapısı ile mihrap nişi aynı doğrultuda iken sonradan yarım daire formlu mihrap nişi güney beden duvarının batı aksına alınmıştır. Ahşap minber klasik formda olup giriş kapısında Amentü Gemisi (Ş. Z. Dağlı 2015: 29-46) şeklinde yazı süslemesi mevcuttur. Harimin kuzeyinde kadınlar mahfili yedi ahşap destek tarafından taşınmaktadır. Var olan kadınlar mahfilinin ihtiyacı karşılamaması nedeniyle daha sonra harimin doğu ve batı yönlerine de mahfil eklenmiştir. Dolayısıyla kadınlar mahfili galeri şeklinde harimi üç yönden çevrelemektedir. Mahfile çıkış harimin dışında son cemaat yerinin batısında yer alan yedi basamaklı ahşap merdiven ile sağlanmaktadır. Harimin ahşap tavanın merkezinde kare bir tavan göbeği bulunmaktadır. Tavan göbeğinin merkezinden çıkan kolların sonlandırılması beş ve altı yapraklı çiçek motifleri ile sağlanmıştır. Daire içerisinde olan bu süslemeyi ise zikzak motifleri tamamlamaktadır (Fotoğraf 3-4-5-6-7-8).



Fotoğraf 3-4: Baharlar Köyü Eski Cami Kuzey ve Güneybatı Cephe  
(19.03.2022/06.08.2022)



Fotoğraf 5-6: Baharlar Köyü Eski Cami Harimi (19.03.2022/06.08.2022)



Fotoğraf 7<sup>5</sup>-8: Baharlar Köyü Eski Cami Amentü Gemisi Süslemesi ve Harim Tavan Göbeği (19.03.2022/ 06.08.2022)

## 1.2. Dindarlı Köyü Eski Cami

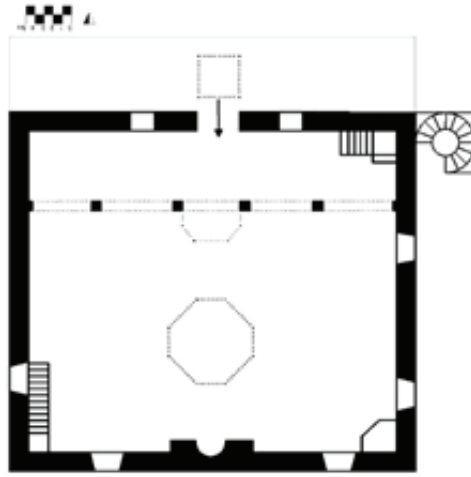
Dindarlı Köyü; Sarıgöl ilçesinin güneydoğusunda, ilçe merkezine 12 km. uzaklıktadır. XV. yüzyıl arşiv kayıtlarında Alaşehir'e bağlı nahiyelerden bahsedilmektedir. Nahiyeler arasında İnegöl, Üzümi isimleri geçmektedir. Üzümi nahiyesi bugünkü Dindarlı köyünün bulunduğu alan olarak bilinmektedir (F. Sarıtaş 2007: 6). Sarıgöl'ün 1957 yılında kaza haline gelmesi ile Dindarlı Köyü Alaşehir'den ayrılmıştır (Gülmez ve Bilgi 2020:

<sup>5</sup> Amentü Gemisi; bayrakta "Maşallah", gemi Amentü metnini ifade etmektedir. Geminin üzerinde ise "Kelime-i Şehadet" yer almaktadır.



157). Köyün adının, İzmir Sancağına bağlı Tire kazasında yer aldığı bilinen Dünderlı oymağından geldiği belirtilmektedir (İ. Demir 2012: 9)

Bugün kullanılmayan Dindarlı Köyü Eski Caminin harim kapısı üzerinde “Kululu Emirlioğlu Kızıl Ali sene 1318” yazılıdır. Cami daha erken bir tarihte inşa edilmiştir. Caminin süslemeleri Kululu Emirlioğlu Kızıl Ali<sup>6</sup> adındaki usta tarafından H. 1318 / M. 1902-1903 tarihinde yapılmıştır. Yapı, güney-kuzey yönde hafif eğimli bir arazi üzerine konumlandırılmıştır (Çizim 2).



Çizim 2: Dindarlı Köyü Eski Cami (Serap E. Koçer)

Cami, kuzey yönden yüksek bir avlu duvarı ile çevrilidir. Avluya giriş doğudan açılan kapı ile sağlanmaktadır. Kıрма çatı ile örtülü olan caminin doğu cephesinde kare kaideli tek şerefeli daha sonra yenilenen minaresi bulunmaktadır. Harimin aydınlatılması doğu ve güney cephede dikdörtgen boyutta iki pencere, batıda bir pencere ile sağlanmaktadır. Ayrıca güney ve doğu cephelerde günümüzde kapatılmış olan dikdörtgen boyutlu tepeli pencereleri söz konusudur. Kuzey cephede orijinalinde iki pencere son cemaat yerine açılmaktadır. Fakat onarımlarda batı akstaki pencere kapatılarak dolap olarak kullanılmaya başlanmıştır. Kadınlar mahfili duvarında yine dikdörtgen boyutlu iki pencere açıklığı, minareye çıkışı sağlayan bir de kemerli kapı bulunmaktadır.

<sup>6</sup> Kululu Emirlioğlu Kızıl Ali hakkında herhangi bir bilgiye rastlanılmamıştır.

Kareye yakın dikdörtgen planlı yapının kuzeyde bulunan son cemaat yeri daha sonra kapatılmıştır<sup>7</sup>. Bu bölüm kapatıldıktan sonra mahfile hem içeriden hem de dışarıdan giriş yapılmaktadır. Kadınlar mahfiline dışarıdan giriş son cemaat yerindeki merdivenlerle harim kapısı üzerinde üst sıra pencereleriyle aynı hizada mükebbire ile sağlanmaktadır. Son cemaat yerini örten ahşap tavanın merkezinde kare tek bindirme (çökertme tavan) tavan yer almaktadır. Burada altı yapraklı çiçeklerden oluşan bir süsleme programı uygulanmıştır. Harime iki kanatlı ahşap kapı ile girilmektedir. Ahşap kapıda kare ve dikdörtgenler oluşturularak buralarda bezemelere yer verilmiştir. Aşağıdan yukarı doğru düzenli bir şekilde yatay ve dikey dikdörtgenler, aralarda ise kareler bulunmaktadır. Kapının iki kanadında da geometrik şekiller simetrik olarak ele alınmıştır. Geometrik şekillerin içerisinde pembe, yeşil, kırmızı ve beyaz renklerden oluşan süslemeler yer almaktadır. Merkezde beş ve altı yapraktan oluşan çiçek motiflerinin etrafında yapraklar yer almaktadır (Fotoğraf 9-10-11-12-13).



Fotoğraf 9: Dindarlı Köyü Eski Cami Kuzey Cephe (06.08.2022)

<sup>7</sup> Dindarlı Köyü Cami imamı Mesut Çiniz ile 06.08.2022 tarihinde yapılan görüşmeden son cemaat yerinin 1960'lardan sonra yapıldığı bilgisi edinilmiştir.



Fotoğraf 10-11: Dindarlı Köyü Eski Cami Doğu ve Güney Cepheleri  
(06.08.2022)



Fotoğraf 12-13: Dindarlı Köyü Eski Cami Son Cemaat Yeri ve Harim  
Kapısı (06.08.2022)

Harime giriş kapısı ile aynı doğrultuda yer alan mihrap nişi güney beden duvarının ortasında yarım daire formudur. Minber ahşap malzemeden yapılmış olup özgünlüğünü korumaktadır. Minberin aynalık bölümünde dikdörtgen ve karelerden oluşan geometrik süslemeye yer verilmiştir. Harimin güneydoğu köşesinde ise taş ve ahşap malzemenin kullanıldığı vaaz kürsüsü bulunmaktadır. Harim mekanının kuzeyinde, gövdesi yivli altı ahşap ayak kadınlar mahfilini taşımaktadır. Harim ahşap tavanlı olup tavanın merkezinde sekizgen bağdadi kubbe yer almaktadır. Tavan göbeği ise çakma ve yapıştırma künde-kari tekniği ile yapılmıştır. Bağdadi kubbe-

nin yan yüzeyinde dini içerikli yazılar bulunmaktadır.<sup>8</sup> Aralarda çarkıfelek motifleri yer almaktadır (Fotoğraf 14-15-16-17).



Fotoğraf 14-15: Dindarlı Köyü Eski Cami Harimi (06.08.2022)



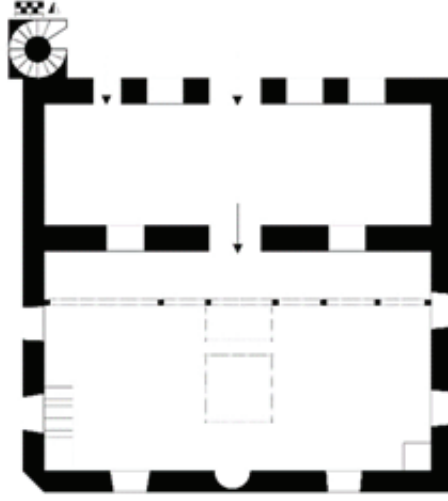
Fotoğraf 16-17: Dindarlı Köyü Eski Cami Harim ve Son Cemaat Yeri  
Tavan Göbekleri (06.08.2022)

### 1.3. Tırazlar Köyü Cami

Tırazlar (F. Devellioğlu 2013: 1333) Köyü, Sarıgöl merkeze yaklaşık 2 km. mesafededir. Arşiv kayıtlarında Tırazlar Köyü ismine, Saruhan Sancağı Alaşehir Kazasına bağlı İnegöl Nahiyesi köyleri arasında rastlanılmaktadır. XIX. Yüzyılın ilk yarısında köyün 35 hanesinin olduğu ve 256 nüfustan oluştuğu belirtilmektedir (İ. Cavid 2010: 438). İbadete açık

<sup>8</sup> Mihrabın batısında “Allah Celle Celalühü”, “Ebû Bekir”, “Ömer Faruk Radyallahu anh”; doğusunda “Muhammed Aleyhisselam”, “Osman Radyallahu anh”, “Hasan Radyallahu anh”, “Hüseyin Radyallahu anh” yazmaktadır.

olan caminin açılış beratında 1910 tarihi yazılıdır. Fakat Tırazlar Köyü Camisinin daha erken bir tarihte inşa edildiği belirtilmektedir<sup>9</sup>. Kıırma çatı ile örtülü yapınının 1969 depreminded minaresi yıkılmış ve yeni minare eklenmiştir. Aynı zamanda son cemaat yerinin de sonradan kapatıldığı ifade edilmektedir<sup>10</sup>. Kare planlı caminin güneybatı köşesi iki sokağın keştiği yerde pahlanmışır (Çizim 3).



Çizim 3: Tırazlar Köyü Cami (Serap E. Koçer)

Dikdörtgen planlı harimin giriş kapısı ile mihrabı aynı doğrultudadır. Yenilenen caminin harim mekanınının aydınlatılması kemerli açıklıklarla sağlanmışır. Güney, doğu ve batı yönlerde ikişer pencere açıklığı vardır. Kuzeyde yer alan iki dikdörtgen boyutlu açıklık son cemaat yeri kapatıldıktan sonra pencereler de dolap olarak kullanılmaya başlanmışır. Mahfil katında üç açıklık bulunmaktadır. Bunlar ikisi sonradan açılmış olup harim kapısı üzerindeki açıklık ise tepe penceresi şeklindedir. Kadınlar mahfilini orijinalinde sekiz destek tarafından taşınmaktadır. Bugün taşıyıcılardan birisi yoktur. Mahfilin kemer atılımları “S-C” şeklindeki kıvrımlarla sağlanmışır. Ayrıca mahfil çıkışı son cemaat yeri kapatılınca dışarı alınmışır

<sup>9</sup> Tırazlar Köyü sakinlerinden Güllü Dayı ile 19.03.2022 tarihinde yapılan görüşmede caminin 1910 yılından daha önce inşa edildiğini hatta harim duvarlarında kalem işi bezemelerin olduğu belirtilmiştir.

<sup>10</sup> Tırazlar Köyü Cami imamı ile 19.03.2022 tarihinde yapılan görüşme.

(Fotoğraf 18-19-20-21). Ahşap harim tavanının merkezinde tek bindirmeli tavan göbeğine yer verilmiştir. Tavan göbeğinin merkezinde bir daireden çıkan kollar yine daire ile sonlandırılmıştır. Köşelerde çiçek motifleri bulunmaktadır. Tavan göbeğinin dış çerçevesini ise zikzak motifleri oluşturmaktadır (Fotoğraf 22).



Fotoğraf 18-19: Tirazlar Köyü Cami Kuzey ve Güneybatı Cephe (19.03.2022)



Fotoğraf 20-21: Tirazlar Köyü Cami Harimi (19.03.2022)



Fotoğraf 22: Tırazlar Köyü Cami Harim Tavan Göbeği (19.03.2022)

#### 1.4. Çavuşlar Köyü Çeşmesi

Çavuşlar Köyü, Sarıgöl'ün kuzeyinde ve ilçe merkezine 11 km. mesafededir. 1969 yılında yaşanan depremle köy tamamen yıkılmış ve bugün bulunduğu alanda tekrar kurulmuştur. XIX.yüzyıla ait arşiv kayıtlarında köyden 64 haneli ve 429 nüfuslu olduğu belirtilmektedir (İ. Cavid 2010: 438). Yine Çavuşlar Köyünde XIX. yüzyıl kayıtlarında bir imamın görev yaptığı belirtilmektedir (F. Sarıtaş 2007: 33). Fakat cami günümüze ulaşmamıştır.

Çeşme bugünkü köyün dışında yer almaktadır. Çeşme üzerinde beş satırdan oluşan dikdörtgen levha şeklinde inşa kitabesi bulunmaktadır. Kitabede;

“Sene 1261

Binâsını kasd eyledin bi-hamdillâh

Oldu tamâmın İlâhî? ...

Kıl makâmın Dârü's-selâm Ömer oğlu

Süleymân'ın oğlu Ömer birâderi İbrâhim

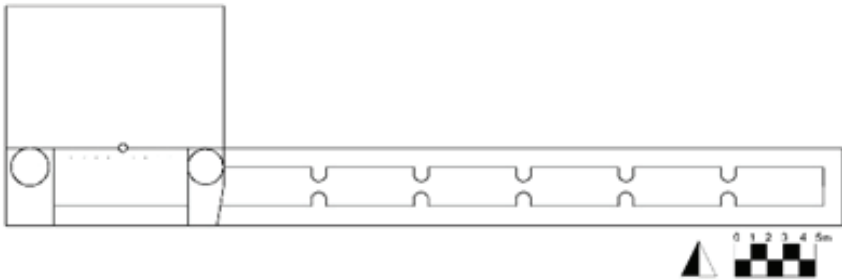
Hacı Ahmed oğlu Hacı Velî birâderi Hacı Ali” yazılıdır.

Kitabeden çeşmenin, H.1261/ M.1844-1845 yılında Hacı Ahmed oğlu Hacı Velî birâderi Hacı Ali tarafından inşa edildiği anlaşılmaktadır (Fotoğraf 23).



Fotoğraf 23: Çavuşlar Köyü Çeşmesi (06.08.2022)

Günümüzde kullanılmaya devam eden çeşmenin inşasında moloz taş malzeme kullanılmıştır. Yapı tek cepheli, tek kemerli bağımsız çeşmeler grubunda ele alınmaktadır. Dikdörtgen prizma gövdeli yapının yarım daire kesitli kemeri iki taraftan sütunlara oturmaktadır. Yarım daire kesitli kemerin hemen altında kitabesi yer almaktadır. Ayna taşının üzerinde dikdörtgen taşlık nişi mevcuttur. Dinlenme sekileri ve su yalağı dikdörtgen formdadır. Su yalağı çeşmenin doğusunda altı birim olarak devam etmektedir. Çeşmenin düz dam şeklinde ele alınan üst bölümü öne doğru hafif çıkıntılı saçak olarak düzenlenmiştir (Çizim 4) (Fotoğraf 24-25).



Çizim 4: Çavuşlar Köyü Çeşmesi (Serap E. Koçer)





Fotoğraf 24-25: Çavuşlar Köyü Çeşmesi Güney Cephe (06.08.2022)

### Değerlendirme ve Sonuç

Saha çalışması esnasında Sarıgöl ilçesi ve köylerinde dört yapı tespit edilmiştir. Bu yapılardan üçü cami birisi çeşme yapısıdır. Camiler plan olarak değerlendirildiğinde Baharlar Köyü Eski Cami dikdörtgen planlı; Dindarlı Köyü Eski Cami kareye yakın dikdörtgen planlı ve Tırazlar Köyü Cami ise kare planlıdır.

Yapılardan en erken tarihli olanı Baharlar Köyü Eski Camidir. Caminin batı cephesinde saçığın hemen altında iki kitabe mevcuttur. Bahsedilen kitabeler okunamamıştır. Ayrıca son cemaat yerinin batısında caminin inşa tarihi olarak H. 1222 /M. 1806-1807 tarihi yazılıdır. Dindarlı Köyü Eski Caminin harim kapısında H.1318 /M. 1902-1903 tarihi yazılıdır. Tarihin yanı sıra Kululu Emirlioğlu Kızıl Ali ismi geçmektedir. Cami yapılarından bir diğeri Tırazlar Caminde kitabe bulunmamaktadır. Harim içerisinde yer alan beratta caminin 1910 yılında ibadete açıldığı yazmaktadır. Tespit edilen bu camilerden Dindarlı Köyü Eski Caminde bir isimle karşılaşılmaktadır. Caminin harim kapısı ve harim duvarlarında bulunan süslemeleri yapan usta olduğu düşünülmektedir. Diğer iki camide usta ismine rastlanılmamıştır.

Örtü sistemleri bakımından değerlendirildiğinde incelenen camilerin tamamı kırma çatı ile örtülüdür. Harim mekanında ise tavanlarda farklılıklar söz konusudur. Baharlar Köyü Eski Caminin harim mekanı ahşap tavan ile

örtülüdür. Merkezinde ise kare tavan göbeği yer almaktadır. Tırazlar Köyü Caminde de yine harimde ahşap tavan söz konusu ve merkezinde tek bindirme tavan (çökertme tavan) yapılmıştır. Bölgede benzer şeklide tavan uygulamalarını görmek mümkündür. Demirci Ahmetler Köyü Cami (1772-1773) (H. İ. Eryılmaz: 2021: 196), Bilecik-Kasımlar Köyü Cami (18.yy.) (G. T. Kaya 2022: 114), Demirci Köylüce Köyü Eski Cami(1826-1827), Muğla-Şeyh Cami (1865-1866) (Ş. Çakmak 2013: 47-63), Uşak-Akarca Köyü cami (19. yy. son çeyreği) (E.Gürsoy 2017: 1001-1014), Ödemiş Ulu Cami (19.yy.) (E. Daş 2016: 157-175), Aydın- Kuyucak Kayran Köyü Cami (19. yy.) (Aktuğ ve Pektaş 2016: 9-25) Denizli-Çardak Gemiş Köyü Pınar Cami (onarım 1931) ( K. Pektaş 2013: 426), Denizli- Honaz Menteşe Cami (20.yy ortaları) yapıları ahşap tavanlı, merkezde kare veya dikdörtgen tek bindirme tavan göbeği uygulaması vardır. Dindarlı Köyü Eski Caminin ahşap tavanının merkezinde sekizgen bağdadi kubbe bulunmaktadır. Bağdadi kubbe ya da sembolik kubbe olarak ifade edilen tavan uygulamalarıyla Batı Anadolu Bölgesinde Karadeniz Bölgesine nazaran daha az sayıda yapıda karşılaşılmaktadır. Salihli-Hacıhıdır Köyü Cami (1791) (C. Keskin 2013: 332) Uşak-Aktaş Köyü Cami (1893-1894) (T. Acar 2019: 365), Elmalı- Tahtalı Mescit (19.yy) (S.Kılıç 2018: 408-425), Elmalı Kütük Cami (19.yy) ((S.Kılıç 2018: 408-425), Uşak- Banaz Ahat Köyü Yukarı Cami (inşa 1735-1736/ ilk onarım 1844-1845/ ikinci onarım 1948-1949), Uşak- Banaz Susuz Köyü Cami ( 19.yy.) (S.E. Koçer 2022: 155-168) yapılarında düz ahşap tavanın merkezinde bağdadi kubbe uygulamaları söz konusudur.

Dindarlı Köyü Eski Cami ve Tırazlar Köyü Caminin kadınlar mahfili harimin kuzey duvarı boyunca uzanmaktadır. Baharlar Köyü Eski Caminin kadınlar mahfili ise harimi üç yönden çevirmektedir. “U” şeklinde kadınlar mahfili bulunan camiler arasında Manisa- Soma Hızır Bey Cami (1791-1792/ onarım 1957-1984) (M. Çerkez 2013: 395-410), Manisa- Gördes Eski Gördes Pazar Cami (19.yy.) ( M. Çerkez 2013: 147-164) yer almaktadır.

Süsleme bakımından ele alındığında Dindarlar Köyü Eski Cami diğer iki camiye nazaran daha yoğun süsleme programına sahiptir. Harim mekânında yazı, bitkisel ve geometrik süslemelere yer verilmiştir. Süslemeler harim kapısında geometrik ve bitkisel, bağdadi kubbeye yazı ve geometrik, harim beden duvarlarında ise yazı süslemesi olarak görülmektedir. Baharlar Köyü Eski cami ile Tırazlar Köyü Caminde ahşap tavan göbeklerin-

de süslemeler söz konusudur. Ayrıca Baharlar Köyü Eski Caminin minberinde “Amentü Gemisi” olarak bilinen süsleme görülmektedir. Sefine ya da gemi süslemeleri; yazı-resim süsleme grubunda değerlendirilmekte ve genellikle yazının figüratif bir şekle bürünmesi şeklindeki ifade edilmektedir. Yedi “vav” ile yapılan örneklerin bazılarında geminin sonunda köşk bulunmaktadır (M. Aksel 2010: 29). Yazı-resim grubunda ele alınan Amentü Gemi süslemesi bereket, sağlık, huzur gibi düşüncelerle ilişkilendirildiği için işyerlerinde camaltı resmi olarak daha çok yer almaktadır (E. Nas 2016: 100). Camaltı, halk resmi ifadesi ile açıklanmakta ve toplumun kültürü- inancı ile bağlantılıdır ( N. Aksoy 1996: 2-21). Hat sanatının resim sanatına yaklaşması olarak yorumlanan yazı-resim grubu örnekleri arasında Amentü Gemisinin yanı sıra Ayetü’l Kürsi, Hz. Ali’nin kılıcı Zülfikar, Mevlevi, Bektaşilere ait sikkeler, cami, armut, testi gibi nesnelere; aslan, kuş vb. hayvan figürleri ile karşılaşmaktadır (İrvin ve Neumeier 2013: 221). Baharlar Köyü Eski Camindeki Amentü Gemisi süslemesine benzer süslemeleri yakın bölgedeki Çivril - Bayat Köyü Cami (süsleme 1872-1873/ inşaa 1870) (T. Değirmenci 2021: 118-135) Isparta- Gelendost Abdulgaffar Cami (1878) (S. Yazar 2021: 1034) Manisa- Yuntdağı Yenice Mahallesi Caminde (1901-1902) (H. İ. Eryılmaz 2018: 578) görmek mümkündür. (Fotoğraf 26-27-28). Yazı-resim süslemesi ile (Amentü Gemisi, Nuh’un Gemisi, Yedi Uyurlar) mimarının yanı sıra minyatür sanatında, camaltı levha ( Erke ve Göksoy 1975: 59) örneklerinde ve çeyiz sandıklarında da karşılaşmaktadır (Begiç ve Sarıcan 2019: 37) (Fotoğraf 29-30-31-32).



Fotoğraf 26. Bayat Köyü Cami Amentü Gemisi(T. Değirmenci)



Fotoğraf 27. Gelendost  
Abdulgaffar Cami  
Amentü Gemisi (S. Yazar)



Fotoğraf 28. Yuntdağı Yenice  
Mahallesi Cami  
Amentü Gemisi (H.İ.Eryılmaz)



Fotoğraf 29. R. Anhegger  
Koleksiyonu  
Amentü Gemisi- 19.yy. (A.Ü.Erke  
ve H.A.Göksoy)



Fotoğraf 30. Taş baskı Amentü  
Gemisi (1906)  
Malik Aksel Koleksiyonu  
(İ.C.Schick)



Fotoğraf 31: Camaltı sanatı ile  
Amentü Gemisi  
(E.Nas)



Fotoğraf 32: Amentü Gemisi-1809  
Ömer Bortaçına Koleksiyonu  
(S.K.Bülbül)



Fotoğraf 33: Çeyiz Sandığı ( H.N. Begiç ve A. Sarıcan)

Bu üç caminin dışında Sarıgöl ilçesine bağlı Çavuşlar Köyünde bir çeşme yapısı incelenmiştir. Çeşme tipolojik olarak bağımsız çeşmeler grubundadır. Çavuşlar Köyü çeşmesi kareye yakın dikdörtgen planlı, tek cepheli ve tek kemerlidir. Kitabesinden çeşmenin 1844-1845 yılında inşa edildiği anlaşılmaktadır. Çeşmenin kemeri sütunlara oturmaktadır. Gölmarmara- Kayaaltı Köyü Meydan Çeşmesi (Osmanlı dönemi) (N.Ö. Fındık 2013: 140) 20.yüzyıla tarihlendirilen Turgutlu- Sinirli Köyü Çeşmesi (2 No'lu) benzer şeklide kademeli kemeri sütunlara oturmaktadır (M. Görür 2013: 576)

Bu çalışma ile Sarıgöl ilçesine bağlı köylerde var olan, birçoğu artık kullanılmadıkları için kendi haline bırakılan kültürel değerlerin belgelenmesini amaçlanmaktadır.



## KAYNAKÇA

Acar, Türkan (2019). “Uşak İli Aktaş Köyü Cami”, *The Journal of Academic Social Science Studies*, S.75, s.365.

Aksel, Mahir (2010). *Türklerde Dini Resimler*, İstanbul: Kapı Yayınları.

Aksoy, Neveser (1996), “Unutulmaya Başlayan Bir Halk Sanatımız: Camaltı Resimleri”, *Türkiyemiz*, S.79, s. 2-21.

Begić H.N. ve Sarıcan A., (2019). II.Uluslararası Develi –Aşık Seyrani ve Türk Kültürü Kongresi, *Türk Kültürü Bildirileri, C.3*, Develi, Develi Belediyesi, s.37.

Cavid, İbrahim (2010). *Aydın Vilayet Sâlnâmesi R.1307/H. 1308*, Ankara: TTK Yayınları.

Cömertler Aktuğ ,Erbil ve Pektaş, Kadir (2016). “Geç Dönem Kalem İşi Süslemeli Bir Eser: Aydın Kuyucak Kayran Köyü Cami”, *İMÜ- Sanat, Tasarım ve Mimarlık Fakültesi Dergisi*, 2/2, s.9-25.

Çakmak, Şakir (2013). *Muğla Cami ve Mescitleri*, Muğla: Muğla Belediyesi Kültür Yayınları.

Çerkez, Murat (2013). “Soma Hızır Bey Cami”, *Türk Kültür Varlıkları Envanteri 45 Manisa İlçeleri*, Ed. Hakkı Acun, Ankara: TTK Yayınları.

Çerkez, Murat (2013). “Gördes- Eski Gördes Pazar Cami”, *Türk Kültür Varlıkları Envanteri 45 Manisa İlçeleri*, Ed. Hakkı Acun, Ankara: TTK Yayınları.

Dağlı, Şemseddin Ziya (2015). “Türk Hat Sanatında Yazı Resimler Üzerine Yapılan Araştırmalar ve Yazı Resimler”, *Kalemişi Dergisi, C.3,S.5, Bahar*, s.29-46.

Daş, Ertan (2016). “Ödemiş Ulu Cami”, *Sanat Tarihi Dergisi/2*, s.157-175.

Değirmenci, Tülün (2021). “Geleneğin Yeniden İcadı: Bulanıklaşan Sınırlarda Bir Köy Camisinin Tasvirleri”, *Milli Folklor Dergisi*, s.118-135.

Demir, İmdat (2012). “Sarıgöl ve Yöresi Ağızları (İnceleme- Metinler –Sözlük)”, *Erciyes Üniversitesi Sosyal Bilimler Enstitüsü*, Kayseri (Yayınlanmamış Doktora Tezi), s.9.

Devellioğlu, Ferit (2013). *Osmanlıca-Türkçe Ansiklopedik Lûgat*, Ankara: Aydın Kitabevi.

Erçin, Koçer Serap (2022). “Uşak-Banaz İlçesinde Bağdadi Kubbeli Cami Örnekleri”, *Sosyal ve Beşeri Bilimlerde Güncel Araştırmalar S.2*, s.155-168.

Erke A.Ülker ve Göksoy Hasan Ali (1975). *Minyatürlerde Gemiler*, Ankara: T.C. Kültür Bakanlığı Yayınları.

Eryılmaz, Halil İbrahim (2021). “Demirci Camilerindeki Ahşap Tavan Göbekleri”, *Mizânü'l- Hak: İslami İlimler Dergisi*, s.196.

Eryılmaz, Halil İbrahim (2018). “Yuntdağ Yenice Mahallesi Camii Yazıları”. *Celal Bayar Üniversitesi, Sosyal Bilimler Dergisi*, S.03, s.578.

Gemuhluoğlu, Zeynep (2015). “Amentü Gemisi Nasıl Yürüdü?”, *TSA Türk Sineması Araştırmaları* 6, s.1-6

Gülmez, Nurettin ve Bilgi, Nejdet (2020). *Yüzüncü Yılında Milli Mücadele Döneminde Manisa (Salihli- Sarıgöl- Saruhanlı- Selendi-Soma-Turgutlu)*, C.4, Ankara: Berikan Yayınevi.

Görür, Muhammet (2013). “Turgutlu-Sinirli Köyü 2 No’lu Çeşme”, *Türk Kültür Varlıkları Envanteri Manisa İlçeleri*, Ed. Hakkı Acun, Ankara: TTK Yayınları.

Gürsoy, Elif (2017). “ Uşak İli Sivaslı İlçesi Akarca Köyü Cami””, *Elektronik Sosyal Bilimler Dergisi*, 16/2, s.1001-1014.

Keskin, Candaş (2013). “Hacıhıdır Köyü Cami””, *Türk Kültür Varlıkları Envanteri Manisa İlçeleri*, Ed. Hakkı Acun, Ankara: TTK Yayınları.

Kılıç, Bülbül Sebahat (2021). “Camaltı Resim Sanatkârlığı”, *Geleneksel Meslekler Ansiklopedisi*, C.1, Ankara, T.C. Ticaret Bakanlığı Yayınları.



Kılıç, Serkan (2018). “Elmalı'daki Ahşap Tavanlı Cami ve Mescitler (Osmanlı Dönemi)”, *Mediterranean Journal of Humanities – MJH*, 7/2, s.408-425.

Nas, Emine (2016). “Türk Halk Resminde Eklektik Bir Üslup: Camaltı Resimler”, *Milli Folklor*, S.112, s. 100.

Özkuş Fındık, Nurşen (2013). “ Kayaaltı Köyü Meydan Çeşmesi”, *Türk Kültür Varlıkları Envanteri Manisa İlçeleri*, Ed. Hakkı Acun, Ankara: TTK Yayınları.

Özyiğit, Halil (2021). “Denizli-Honaz Menteşe Camisi”, *Dr. Nevzat Gündag'a Vefa Tarih, Kültür ve Sanat Yazıları*, Ed. Yusuf Kılıç- Ercan Haytoğlu, Konya: Çizgi Kitabevi.

Pektaş, Kadir (2013). “Çardak ve çevresindeki Türk Devri Eserleri Üzerine Bir Araştırma”, *Uluslararası Sosyal Araştırmalar Dergisi*, S.6, s.426-427.

Sarıtaş, Fahri (2007). “Temettuat Defterlerine Göre Sarıgöl (İnegöl)'ün Sosyal ve Ekonomik Durumu, *Celal Bayar Üniversitesi Sosyal Bilimler Enstitüsü* (Yayınlanmamış Yüksek Lisans Tezi), Manisa, s. 6.

Sezen, Tahir (2017). *Osmanlı Yer Adları*, s. 662, T.C. Başbakanlık Devlet Arşivleri Genel Müdürlüğü Yayını.

Schick, İrvin ve E. Neumeier (2013). “Hat Sanatında Sefine İstifleri ve Nuh'un Gemisi”, *Nuh Kitabı*. Editör Emine Gürsoy Naskali. İstanbul: Kitabevi.

Tezcan Kaya, Gülşen (2022). “Batılılaşma Dönemi Osmanlı Mimarisinde Kalem İş Bezemeli Bir Yapı: Bilecik Kasımlar Köyü Camii”, *Osmanlı Mirası Araştırmaları Dergisi* 9/23, s.114.

Umar, Bilge,(2001). *Lydia*, İstanbul: İnkılap Kitabevi.

Yarar, Sibel (2021). “Gelendost Abdulgaffar Camii Planı ve Süsleme Programı Hakkında Bir Değerlendirme”, *Ahi Evran Üniversitesi Sosyal Bilimler Enstitüsü Dergisi (AEÜSBED) Cilt 7, Sayı 3, Sayfa 1034*.