

ESKİ ANTAKYA KONAKLARINDA TAŞA İŞLENEN SEVGİ: KUŞ FANUSU/TAKASI

Zülfiye BAYTAR¹

Özet

Türk-Arap kültürünün yoğun olduğu Eski Antakya bölgesindeki evler, Anadolu'daki "sofalı ev" plan şeması açısından farklılık gösterir. Daha çok Kuzey Suriye tipi dediğimiz geniş avlulu ev plan tipini yansıtmaktadır. Antakya evleri, dar sokalar üzerine inşa edilmiş yüksek ve kalın beden duvarları arkasında, içe dönük rahat bir ev yaşamı sunmaktadır. Narenciye ağaçlarının serinletici etkisi altında geniş bir avlunun yer aldığı konutlar olarak dikkat çekmektedir. Genelde yaptırının sosyo-ekonomik durumuna göre inşa edilen konutlar, süsleme çeşitliliği açısından da dikkat çekmektedir. İçeride, boyalı-nakışlı ahşap işçilikli dolapları, kapı, pencere ve tavan süslemeleri yer alırken bunu avluya bakan dış cephelerde, taş teyzinatlı farklı motif ve kompozisyonda süslenmiş, kuş takaları ve sebil takaları ile dikkat çekmektedir. Antakya geleneksel konut mimarisinde, taş bezeme önemli yer tutmaktadır. Araştırma kapsamında 18.yüzyıl sonu ve 19.yüzyılda inşa edilen bazı konakların dış cephelerini hareketlendiren sebil takaları ve kuş takaları veya kuş fanusu olarak adlandırılan aydınlık pencerelelerinin, bezeme programları açısından irdelenilecektir. Avlunun dış cephesini süsleyen bu takaları, alçak rölyef kabartma ve şebekeli oyma tekniğinde yapılmış olup, Barok tarzı s-c kıvrımlı kemer çeşitleri ve natüralist üslupta vazo, kırık dal, yaprak, lale, papatya gibi motiflerin yanı sıra farklı tezyinat; bal peteği, ışınsal yıldız, baklava, rozet gibi geometrik bezemeleri ile oldukça etkileyici bir cephe tasarımına sahiptirler. Hem geleneksel hem de Batı tarzında ele alınmış bu süslemelerin; motiflerin kaynağı, çeşitliliği, dönemsel benzerlikleri ve farklılıkları açısından bazı değerlendirmeler yapılmaya çalışılacaktır.

¹ Hacettepe Üniversitesi Edebiyat Fakültesi Sanat Tarihi Bölümü Doktora Öğrencisi.

LOVE ENGRAVED IN STONE IN OLD ANTAKYA MANSIONS: BIRD FANUS/TAKASI

Abstract

The houses in the Old Antakya region, where Turkish-Arabic culture is intense, differ in terms of the “house with sofa” plan scheme in Anatolia. It mostly reflects the plan type of house with a large courtyard, which we call the Northern Syria type. Antakya houses offer a comfortable introverted home life behind high and thick body walls built on narrow streets. It attracts attention as residences with a large courtyard under the cooling effect of citrus trees. The houses, which are generally built according to the socio-economic status of the builder, draw attention in terms of decoration diversity. Inside, there are cabinets with painted and embroidered wooden workmanship, door, window and ceiling decorations and while on the exterior facades facing the courtyard, it attracts attention with bird lanterns (tags) and fountain lanterns decorated with stone ornaments in different motifs and styles. Stone decoration has an important place in the traditional house architecture of Antakya. Within the scope of the research, the fountain lanterns that animate the exteriors of some mansions built in the late 18th and 19th centuries and the luminous windows called bird lantern or bird tag / exchange will be examined in terms of decoration programs. . These lanterns, which adorn the exterior of the courtyard, are made in stone relief and grid carving technique. In addition to Baroque style S-C curved arch types and naturalist motifs such as vases, broken branches, leaves, tulips, daisies, in different decorations, they have a very impressive facade design with geometric decorations such as honeycomb, raystar, lozenge and rosette. These ornaments, which are handled in both traditional and Western styles; some evaluations will be made in terms of the source, diversity, periodic similarities and differences of the motifs.



Harita. 2: Güney Levant Bölgesi

Eski Antakya kent tarihi, Paleolitik Çağlara kadar inmektedir. Tarihte birçok kültüre ve medeniyete ev sahipliği yapan Antakya kenti, tarihi kaynaklarda, Büyük İskender’in meliklerinden olan Selevkos’un, M.Ö.301 tarihinde, babası Antiyohsan adına inşa ettiğini yazmaktadır. Roma döneminde gelişen ve o dönemde askeri üst olarak kullanılan bölge, Roma ve İskenderiye şehirleri gibi dönemin önemli bir kent merkezi olmuştur. 10.yüzyıl İslam tarihçilerinden Mes’ûdî, kentin; ‘‘Allah’ın Ulu Şehri, Şehirlerin Anası, Kutsal Şehir,’’ Hristiyanlar tarafından ise; ‘‘Doğunun Kraliçesi, Şarkın Güzel İncisi’’ gibi unvanlar ile anılmıştır (Kara, 2004: 9; Tozlu, 2009: 27-30).

Arap, Roma, Bizans, Selçuklu, Memluk, Ermeni Krallığı, Moğol gibi çeşitli medeniyetlerin ellerinde harmanlanan eski Antakya kenti, daha sonra Osmanlı Sultanı Yavuz Sultan Selim’in Memlükler ile yapılan M. 1517 Ridaniye Savaşı ile Osmanlı topraklarına katılmış ve Halep Sancağına bağlı bir vileyet olmuştur. Osmanlı Döneminde de önemini kaybetmiş ve Arap-Türk kültürlerinin yoğunlaştığı bir kent halini almıştır. I. Dünya savaşına (1918) kadar Osmanlı egemenliğinde kalmış fakat savaş sonrası 1937 yılına kadar İskenderun sancağı altında Suriye’ye bağlanarak Fransız mandası altına girmiştir. 1938’de diplomasi ilişkiler ışığında bağımsız olan kent, 23 Haziran 1937’de meclis referandumu ile Türkiye Cumhuriyeti Devletine katılmıştır (Çelebi, 1982: 163; Kara, 2004: 6-7; Temiz, 21-23 Nisan 2005).

1. ESKİ ANTAKYA KONUT MİMARİSİ

Eski Antakya kent dokusu içinde yer alan konut mimarisi, kendine has özellik gösteren, planların konumlandırılması ve mimari elemanların kullanımını açısından Anadoludaki ve Balkanlardaki geleneksel sofalı ev plan formundan bazı farklılık göstermektedir. Bulduğu coğrafi konumu ve Arap kültürünün yoğun oluşu nedeniyle bu bölgedeki evleri, Sedad Hakkı Eldem, ‘‘Suriye tipi evler’’ olarak tanımlamaktadır. Bu bölgedeki evler, dar sokak ve caddelerine inat, içeride hane halkına geniş, ferah ve rahat bir ortam sunmaktadır (Eldem, 1984: 11-12; Tekinalp, 2007: 370). (Fotoğraf. 1-2)



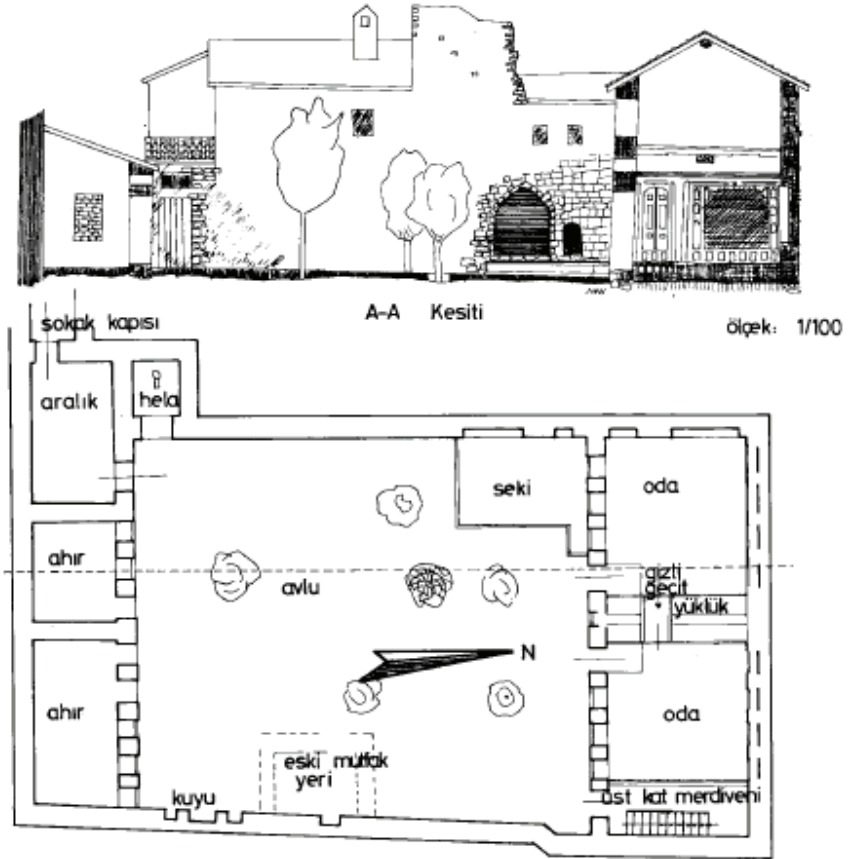
Foto: 1-2. Arıklı dar sokaklar ve narenciye ağaçlı geniş avlu örneği (orijinal)

Evin merkezini oluşturan halk dilinde havuş veya hayat olarak adlandırılan avlu, dışarıdan kalın ve yüksek beden duvarları ile çevrelenmiş olup, sokak ile bağlantısı sadece kapı ile sağlanmaktadır. Bu kapıdan aralık mahalli veya kapı arası olarak adlandırılan bölüme giriş sağlanırken bu kapı arasından esas avluya girişi sağlayan ikinci bir kapı ile avluya ulaşılır. Burada amaç ev halkının mahremiyetini korumaktır (Çelebi, 1982: 165-166). (Fotoğraf.3-4)



Foto: 3-4: El Sanatları müzesi sokak giriş kapısı ve kapı arası avlu giriş kapısından görüntü (orijinal)

Antakya evlerinin olmazsa olmazı olan bu avlu, genelde büyük tutulmuştur. İçinde, yazın serinletici ve gölgelik oluştursun diye narenciye, zeytin, nar, hurma ağaçları dikilmiştir. Yaptırmanın sosyo-ekonomik durumuna göre şekillenen bu evlerin avlusunda, sebilli havuzu, kuyusu, çeşmesi, divan veya livan olarak da adlandırılan oturma sekisi gibi mimari elemanlar yer alır. Bir veya iki katlı olan bu evler, genelde avlunun etrafında şekillenen odalar, mutfak, kiler, depo, mahzen, tuvalet ve banyo gibi mekânlar yer alır. Bu mekânlar avluya açılmaktadır. Plan olarak kare, dikdörtgen veya L biçiminde avlu etrafında konumlanan odaların sayısı değişmektedir. Bu odalar genellikle başoda veya haremlik/selamlık olarak adlandırılmaktadır (Kara, 2004: 6-9; Çelebi, 1982: 166-167; Tekin, 1994).(plan:1)



Plan: 1. Antakya Fehim Paşa konağı kesiti ve planı
(Yaşar Çelebi'den alıntılanmıştır).

Avludan, atbe veya eřiklik olarak adlandırılan kemerli kapıdan odalara giriř saęlanır. Zeminden iki üç basamak alçakta kalan bu eřiklik, hane halkı tarafından banyo olarak kullanılır. Burası bazen iki renkli tař malzemeli ve geometrik süslemeli olarak tasarlanmıřtır.(Fotoęraf. 5-6)



Foto. 5-6: El sanatları müzesi Atbe/ eřiklik süslemesi ve Avluya açılan odaların cephe görüntüsü (orijinal)

Odaların her birinin zemini farklı renk ve motiflerde mozaik karo süslemeli olarak karřımıza çıkmaktadır. Ahřap doęramalı yüklük ve dolaplar, bazı konaklarda dönem özelliklerini yansıtan naturalist üslupta çiçek, meyve, kâse, vazo gibi motiflerin yer aldığı kalemiři süslemeler ile bezelidir. (Tekinalp, 2007: 371-375; Çelebi, 1982; Tekin, 1994: 6-9; Tekin, 1994: 1-6) (Fotoęraf. 7-8-9)



Foto. 7-8: El sanatları müzesi, odalarının zemin karo mozaik süslemelerinden örnek (orijinal)



Foto. 9. Fehim Paşa konağı, başoda dolap kapaklarından kalemişi süsleme örneđi (orijinal)

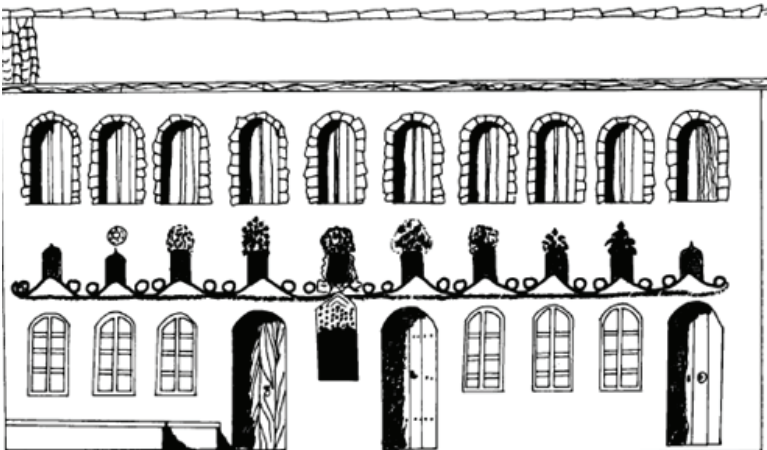
Antakya evlerinde malzeme olarak tař, kerpiç ve ahřap kullanılmıřtır. Konutların kapı, pencere, tavan ve dolaplarında ahřap dođrama malzeme kullanılırken, evin avluya bakan cephesi düzgün kesme tař olan ve yöre halkı tarafından ‘‘řenköy tařı’’ denilen sarımtırak kalker tařı kullanılmıřtır. Bu tař, Kel dađındaki tař ocaklarından elde edilmiřtir. Yapısı geređi kolay iřlenebilen ve řekil alabilen bu kalker tařı, yađmur suyu ve güneř iřıđını aldıkça sertleřen bir yapıya sahiptir. Yapının diđer beden duvarları, avlu beden duvarları moloz tař olup, bađdadi (yıđma) tekniđinde inřa edilmiřtir. Konutların üzeri Marsilya tipi denilen oluklu kırmızı kiremit çatı ile örtölmüřtür (Çelebi, 1982; Temiz, 21-23 Nisan 2005: 427).

2. Eski Antakya Konaklarında Tařa İřlenen Sevgi: Kuř Takası/ Fanusu

Bu çalıřma kapsamında, incelemeye aldıđım konutlar 18.yüzyıl sonu ve 19. yüzyıl’ da inřa edilen ve geleneksel Osmanlı kent dokusunu oluřturan konakların avluya bakan cephelerini süsleyen kuř takaları veya yerel halk dilinde kuř fanusu olarak da adlandırılan mimari öđelerin bezeme programları üzerine bazı deđerlendirmeler yapılmaya çalıřılmıřtır. Çalıřma kapsamında kuř takalarından örneklarini göstereceđim konakların adı ve tarihçesi:

- √ Kuseyr Pasajı/Konağı(18.yy sonu 19. yy İlk yarısı)
- √ Fehim Paşa Konağı (Mimarlar Odası)(1839)
- √ Abdussamet Kuseyr Evi Kuseyr Evi/Fevzi Çıkmazı /26 (H.1257 M.1841)
- √ Antakya El Sanatları Müzesi(Bilinmiyor)
- √ Zan Konağı/evi(Bilinmiyor)

İncelemeye aldığımız eski Antakya evleri, plan, mimari ve malzeme tekniklerinin benzerliklerinden yola çıkılarak tarihsiz konaklar, tarihçesi olan konaklar ile aynı döneme tarihlendirilmektedir. Benzer özellikler gösteren bu konakların, avluya açılan kapı ve pencereleri yuvarlak kemerli olarak inşa edilmiştir. Genellikle iki katlı olan bu konakların iki kat arasında dönem özelliklerini yansıtan, barok tarzı kemer formları ile oluşan küçük boyutlu aydınlık penceresi, tepe penceresi, kafa penceresi veyahut halk dilinde kuş takası veya kuş fanusu olarak adlandırılan mimari öğeler yer almaktadır. Bu pencerelerin bazıları kör niş şeklinde olup, bazıları ise içe açık camsız olarak tasarlanmıştır. Buradaki amaç, sabahın ilk ışıklarıyla evin aydınlatılmasını sağlamak bir diğer amaç ise, kışın ısınmak için kullanılan mangalda yanan odun, kömür ateşinden çıkan dumanın, hava sirkülasyonu sayesinde içerideki dumanın dışarıya çıkmasını hızlandırmaktır. Zamanla buraya kuşların ve güvercinlerin yuva yapmasıyla halk arasında kuş fanusu/takası olarak adlandırılmıştır(Çelebi, 1982: 167; Tekin, 1994a: 4-5; Tekin, 1994b: 2-11;Tekinalp, 2007: 373).



Plan. 2: Fehim Paşa Konağı Cephe Görünümü (Yaşar Çelebi'den alınmıştır)

Türk Dil Kurumu'na göre; (fa:nus), Arapça fânüs kelimesinden gelmekte olup, ‘*süslü ayaklı fener, genellikle silindirik biçiminde olan mum, gaz lambası vs. aydınlatma araçlarının çevresini kapatarak rüzgardan, yağmurdan koruyan cam*’ olarak tanımlamaktadır (TDK, 1998: 760)

Kuş sevgisinin taşa işlenmiş hali olan kuş evleri veya kuş takaları, hayvan sevgisinin mimariyle ve sanatsal estetik ile birleşmesiyle en güzel örneklerini yansıtmaktadır. Kuşlar, geçmişten günümüze; gerek inanışlarda gerek mitolojide gerek ikonografik anlamda farklı din ve kültürlerde yer bulmuş ve önemini korumuştur.

Sevginin ve merhametin simgesi olarak görülen kuşlar, mimariden süslemeye, edebiyattan, sosyolojiye kadar uzanan geniş bir alan yelpazesine konu olmuştur.

Kuşların korunması ve yuva kurabilmesi için ele alınan mimari elemanlar başta basit bir uygulama olarak karşımıza çıkmaktadır. Zamanla mimari tarzlarının gelişmesi ve değişmesiyle özellikle Osmanlı mimarisinde, batılılaşma ile birlikte mimari cepheleri süsleyen minyatür kuş sarayları olarak karşımıza çıkmaktadır. Dini, kamusal ve sivil yapıların ceplerine konumlandırılan bu kuş evleri, iki tür olarak karşımıza çıkmaktadır. Bunlar, cumbalı olarak tasarlanmış küçük bir köşk veya sarayı andıran minyatür kuş evleri, diğeri ise hücre şeklinde veya kemerli kör niş olarak tasarlanmış kuş evleri olarak karşımıza çıkmaktadır (Neftçi, 2018).(Fotoğraf: 10-11)



Foto. 10: Büyük Selimiye cami örneği. Foto. 11: Seyyid Hasan Paşa Medresesi örneği

Eski Antakya kent dokusunda yer alan evlerin, avluya bakan cephe duvarlarında sarımtırak renkte düzgün kesme taş malzeme kullanılmıştır. Taş işçiliği genellikle avluya bakan cephelerde, kapı ve pencere üstlerinde

sıralanmış kuş takalarında ve sebil fanuslarında görülmektedir. Cepheleri süsleyen ve hareketlendiren bu kuş takaları/ fanusları, süsleme açısından hem batı üslubunda hem de geleneksel üslupta ele alınmıştır. Teknik olarak bakıldığında bu süsleme motifleri, alçak rölyef kabartma ve ince delikli oyma veya ajur/şebeke oyma tekniğinde işlenmiştir.

18. yüzyılla birlikte Osmanlı mimarisine ve kültürüne dâhil edilen Barok üslubu ve Rokoko tarzı, başta başkent İstanbul olmak üzere; ticaret, savaş ve bazı kültürel imtiyazlar aracılığı ile devletin başka eyaletlerine de taşınmıştır. Eski Antakya'nın da eskiden beri ticaret kent limanının merkezi olması ve doğu ile batının kesiştiği kavşak noktada bulunması bu etkileşimleri daha da hızlandırmıştır (Saliba, 1998; Temiz, 21-23 Nisan 2005: 427;Çelebi, 1982: 166).



Foto. 12. Kuseyr Konağı avlu cephesi kuş takalarının konumlandırılması örneği (orijinal)

Araştırmamızı yaptığımız evlere ait, kuş takalarında/fanuslarında, üç çeşit süsleme motifi tespit edilmiştir.

2.1. Geometrik Motifler

İncelediğimiz konaklardaki kuş takalarındaki çoğunluğu oluşturan motifler arasında geometrik motifler yer alır. Farklı kompozisyon ve çe-

şitlerde karşımıza çıkan geometrik motifler arasında, altı, sekiz ve 12 ve 16 kollu yıldız, baklava, daire, üçgen, kare ve bal peteği şeklinde motifler olarak karşımıza çıkmaktadır. Bu türden motifler, geleneksel Türk İslam sanatında; ahşap, çini, alçı, kumaş, metal, mermer ve taş gibi malzemelerde sıkça kullanılmıştır(Fotoğraf: 13-14-15).



Foto. 13-14-15: Hatay El sanatları müzesi, çok kollu yıldız motifi kuş takalarından örnek

Yukarıda örneklerini verdiğimiz yıldız motifleri, Hristiyanlıkta ve İslam dini inanışlarında farklı ikonografik anlamlar yüklenmiştir. Sekiz kollu yıldız motifi, yerle gök arasındaki geçiş evresini temsil etmektedir. Ayrıca güneş ışınlarının dünyaya sekiz dakikada gelmesi, dünyanın kozmik dengesinin sayısı olarak da görülmektedir. Merkezinde bir yıldız motifinin kollarından gelişen kolların, bir daire formu içine alınması ile oluşturulmuştur. Ortadaki fotoğrafta, sekiz kollu yıldızın ucunda yuvarlak daireler içinde Yahudilikle özdeşleştirilen Davut mührü motifi yer almaktadır (Mülayim, 1982). Üstte sağ fotoğraftaki yıldız çiçeği motifi, hayatın devamlılığını ve sonsuz döngüyü temsil etmektedir. Bu kuş takalarında kullanılan volütlü s-c kıvrımlı plaster kemer formları batılı mimari üslupların Osmanlı taşrasında küçük mimari objeler üzerine yansımaları olarak karşımıza çıkmaktadır(Fotoğraf:16-17).



Foto. 16: Kuseyr konağı üçgen motifli kuş takası.



Foto. 17: Naci Zan Evi, üçgen motifli kuş takası örneği

Diğer bir motif örneği üçgen motifidir. Alçak rölyef ve delikli oyma tekniğinde ele alınan altı kollu yıldızın birbirine bağlanması ile oluşturulan üçgen form, üzerinde bal peteği tarzında yine altı kollu yıldızın birleşmesi ile elde edilen geometrik süsleme kompozisyonu yer alır. En üstte Kuseyr konağı, Abdussamet Kuseyr konağı ve El Sanatları müzesinde, lale motifi ile taçlandırılırken, Zan evinde, lale motifi kullanılmamıştır. Zan evinde üçgen motifin kenar alınlığında bitkisel süslemeler yer almaktadır. Bu motif uygulamasında plaster kemer kullanılmamıştır.

Aynı motif uygulaması, Fehim Paşa konağında, altı kollu yıldız motiflerinin birbirine bağlanması ile elde edilen yarım daire formunda ele alınmıştır. Burada da kemer uygulaması olmayıp, geometrik motifin kenar alınlıklarında alçak rölyef tekniğinde naturalist üslupta kıvrık dal, yaprak ve çiçek motifli bitkisel süslemeler ile bezenmiştir(Fotoğraf:18)

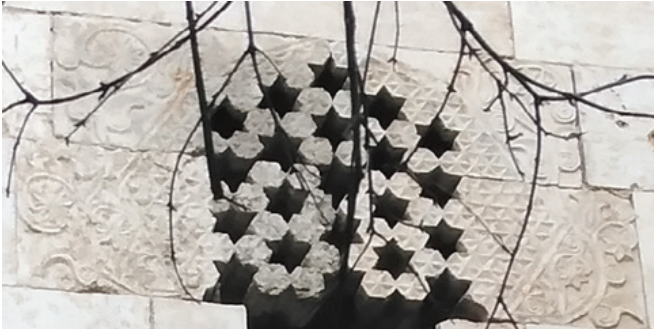


Foto. 18: Fehim Paşa (Mimarlar odası) konağı altı kollu yıldız motifli kuş takası örneği

Bazı kuş takası süslemelerinde geometrik ve bitkisel motifin birlikte kullanıldığı örnekler yer almaktadır. Fehim paşa konağında olduğu gibi motifin merkezinden sekiz kollu yıldızdan yayılan lale motifi dairesel bir form alarak sonlandırılmıştır. Evrenin sonsuz döngüsünü ve devamlılığını sembolize etmektedir (Esin, 2004: 43-49; Avşar, 2010: 122). Lale motifi ve volütlü kıvrımlı kaş kemer formu, doğu ile batı mimari üsluplarının sentezi olarak karşımıza çıkmaktadır. Fehim paşa konağında uygulanan kuş takasının alt hizasında cepheyi saran dendanlı ve rozetli cephe kuşağı sadece bu konakta karşımıza çıkmaktadır. Sivri kemer formundaki bu sivri kemer formulu alınlık kuşağın üzerinde, kıvrık dallarla, lale ve papatya motifleri ile süslenmiştir. Yanlarda ise iki rozet motifi yerleştirilmiştir(Fotoğraf:19).



Foto. 19: Fehim Paşa (Mimarlar Odası) konağı sekiz kollu lale motifli kuş takası örneği.

Aynı motifin bir başka formu Naci Zan evinde, altı kollu yıldızdan genişleyen, on iki damla motifi yer alırken, El Sanatları müzesinde ve Ku-seyr konaklarında sekiz kollu yıldızdan genişleyen on altı damla motifi daire formunda sonlanarak güneş motifi şeklinde tasarlanmıştır. Naci Zan evinde ters-düz ‘‘C’’ harfinden oluşan kaş kemer plasterın başlangıç kısmında palmet motifi yer almaktadır. Diğer konaklardaki motifler volütlü s-c kıvrımlı kemer formu şeklinde tasarlanmıştır(Esin, 2004: 39-49)(Fotoğraf:20-21)



Foto. 20: Naci Zan evi güneş motifi Foto.



Foto. 21: El Sanatları Müzesi güneş saati motifi

Eşkenar dörtgen veya baklava motiflerinin birbirlerine bağlanması ile oluşturulan sivri kemer formlu süsleme kompozisyonun, üzeri bal peteği şeklinde işlenerek farklı geometrik süsleme motifi oluşturulmuştur. Alta yer alan fotoğraftaki geometrik süsleme El Sanatları müzesinde görülmektedir. Buradaki yıldız şeklinde dörtgenler, gökyüzünü temsil ederken, baklava motifleri yeryüzünü temsil etmektedir. Kozmolojik olarak küçük bir evreni simgeleyen bu motif, evrensel aile birliğini ve evin bütünlüğünü simgelemektedir. Bu motif benzerlerini daha çok halı, kilim gibi dokuma el sanatlarında görmek mümkündür(Esin, 2004: 42-44; Mülayim, 1982)(Fotoğraf: 22-23)

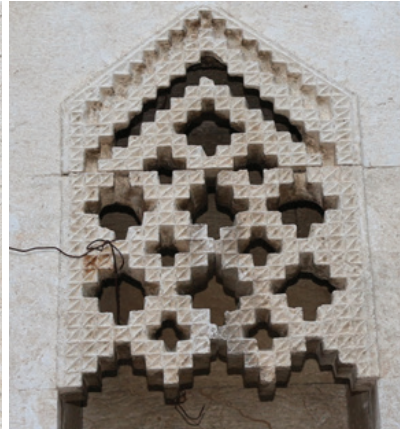
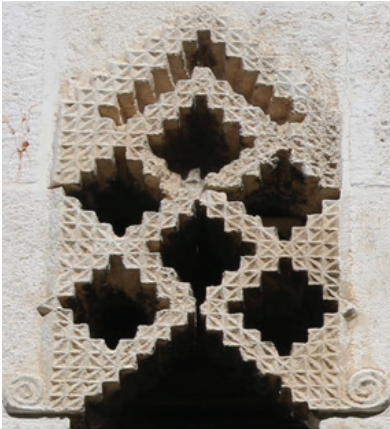


Foto. 22-23: El Sanatları Müzesi eşkenar dörtgen ve baklava motifli kuş takası örneği

Bu motiflerde, kemer kullanılmamış olup, alçak rölyef ve ajurlama tekniğinde işlenmiştir. Kuseyr konağında ve El Sanatları müzesinde bu motifler onarım görmüştür. Abdussamet ve Zan evinde ise orijinal halini korumaktadır(Fotoğraf: 24-25).



Foto. 24: Zan evi baklava motifli kuş takası.

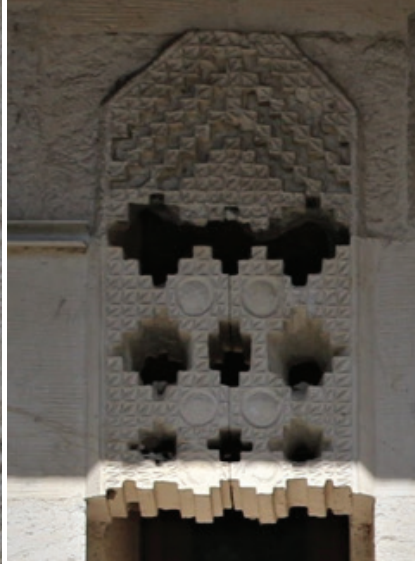


Foto. 25: Kuseyr konağı baklava motifli kuş takası

Tarihi öncesi devirlerde, birçok medeniyet tarafından farklı anlamlarda sembolize edilen kutsal mühür motifi, kuş takalarında süsleme motifleri arasında farklı form desenlerde kullanılmıştır. Evleri, kötülüklerden ve felaketlerden koruduğuna inanılan bu motif, Orta Asya'da, yaratılan simgeler ve çeşitli Türk boylarında yol gösterici sembol olarak kabul edilir. Yahudilikte dini sembol olarak Hz. Davut'u simgelemektedir (Avşar, 2010: 121-122; Esin, 2004: 40,49). Osmanlıda ise Kanuni Sultan Süleyman Mührü ve Barbaros Hayrettin Paşanın sancağının simgesi olarak kabul edilir. Kuş takalarında kullanılan bu motifler, volütlü, s-c kıvrımlı sivri kemer formları ile hareketlendirilmiştir. (Fotoğraf: 26-27-28).



Foto. 26: El sanatları müzesi örneği.

Foto. 27-28: Kuseyr Konağı Kutsal mühür motifli kuş taka örneği.

2.2. Bitkisel Motifler:

Antakya eski evlerini süsleyen bitkisel motifler, hem içeride dolap ve yüküklerde kalemışı olarak kullanılmış hem de dış cephe süslemelerinde kullanılmıştır. Evlerin kuş takalarında, aydınlatma ve sebil taka/fanuslarında kullanılan bitkisel motifler, bazen naturalist üslupta, lale, karanfil, papatya, servi, hayat ağacı ve yaprak- dal şeklinde görülürken bazende stilize edilmiş bitkisel motifler olarak görülmektedir.

Ermeni mimari sanatında daha çok karşımıza çıkan üsluplaştırılmış hayat ağacı motifi, Kuseyr konağı ve Abdussamet konağındaki kuş takalarında görülmektedir. Bu motifler, volütlü, s-c kıvrımlı dilimli kaş kemerin ucundan çıkan halkalı zincir motifi ve kıvrık dallar içine, palmet, rumi ve çiçeklerin konulması ile oluşturulan çanak formu oluşturularak, üsluplaştırılmış hayat ağacı motifi şeklinde ele alınmıştır. Alçak kabartma rölyef tekniğindeki bu üsluplaştırılmış hayat ağacı motifi, koruyucu, ölüm, bereket, ölümden sonraki hayat, varoluş, kutsallık gibi farklı din ve kültürlerde çeşitli sembolik anlamlarda kullanılmıştır.

Üsluplaştırılmış hayat ağacı motifi, Antakya evlerinde, aydınlatma takalarında da görülmektedir. Bu bölümler, gayri Müslim evlerde, mum yakılan ve dua edilen bölüm olarak kullanılırken, Müslümanlarda adak adanıp, dua edilen yer olarak kullanılmıştır (Çetin & Yayık Bahar, 2021: 485-512; Temiz, 21-23 Nisan 2005; Çelebi, 1982: 165-169)(Fotoğraf: 29-30).



Foto. 29: Kuseyr konağı bitkisel süslemeli kuş takası örneđi.

Foto. 30: Antakya evi, aydınlatma taka örneđi

Geniř anlamda sürekli gelişim ve deđişim içinde yaşayan evreni ve evrenin üç elementini; toprađın derinliđine inen kökleriyle yeraltını, alt dalları ve gövdesiyle gökyüzünü, ışığa yükselen üst dallarıyla cenneti birleřtirir. Yeryüzü ve cennet arasındaki iletiřimi vurgular.

Zan evi konađındaki kuş takasında, dilimli kař kemer ucuna yerleřtirilen altı kollu yıldız motiflerinin birbirlerine bađlanması ile oluřturulan kare geometrik formun alt kenar yüzeylerinde, Osmanlıda, hayat ađacı motifinin yerini alan servi ađacı motifi ve ucundan iki yana uzanan kıvrık dal ve dalların uçlarına yerleřtirilmiř palmet motifi yerleřtirilmesi ile oluřan bezeme programı yer alır(Fotođraf:31). Servi ađacı motifi, Osmanlı mimarisinde, daha çok 18. yüzyılda çeřme, mezar tařı, türbe ve bazı konut mimarisinin cephelerinde karřımıza çıkmaktadır (Çetin & Yayık Bahar, 2021: 487-489).



Foto. 31: Naci Zan evi geometrik ve servi ađacı motifli kuş takası örneđi

Eski bir Antakya evi ve El Sanatları müzesinde, aydınlatma fanusu/takasında kullanılan bitkisel motifler, 18. ve 19. yüzyıl Osmanlı mimarisinde görülen, vazo içinde naturalist üslupta lale, papatya, dal ve yapraktan oluşan bitkisel motifler şeklinde yer almaktadır. Bu motifler, Batılılaşma ile Osmanlı süsleme repertuarlarına giren süsleme örneği olarak karşımıza çıkmaktadır. Buradaki örneklerde yine geometrik ve bitkisel motifler birlikte sentezlenmiştir(Fotoğraf. 32-33).



Foto. 32: El sanatları müzesi bitkisel süsleme örn.



Foto. 33: Antakya evi naturalist vazo ve çiçek motifi

Yine El Sanatları müzesinde, en sağdaki odanın kapı girişinde yer alan aydınlatma takası sanatsal açıdan oldukça önemlidir. Burada s-c kıvrımlı kaş kemer formu içine alınmış niş ve bu kemerin uç kısmında, ortasında yıldız motifi formunda küçük bir daire ve onu dıştan saran altı lale motifinin birbirine bağlanarak en dışta kalın bir silme daire ile sonlandırılmıştır. Güneş motifini andıran bu süslemenin iki yanında servi ağacı üzerine tünemiş, ağzında kadeh bardağı taşıyan iki kuş figürü betimlenmiştir. S-C kıvrımlı kaş kemerin alt kısmın iki kenarında rumi motifi yerleştirilmiştir. Bu betimlemede Servi ağacı motifi, kozmik dünyayı simgelemektedir. Yeraltı ile gökyüzü arasındaki bağlantıyı sağlayan Servi ağacı, dünyanın merkezi kabul edilir. Üzerindeki kuşlar ise hayatın faniliğini, bir gün ölüneceği ve bu dünyadan uçup gidileceğini simgelemektedir. Daire formundaki güneş motifi ise hayatın devamlılığını ve sonsuzluğunu simgelemektedir (Esin, 2004: 47-49; Çetin & Yayık Bahar, 2021: 487-49;Avşar, 2010: 121-128) (Fotoğraf: 34).



**Foto. 34: El Sanatları müzesi, aydınlatma takası süsleme detayı.
(orijinal)**

Fehim Paşa (Mimarlar Odası) konağında yer alan bitkisel süslemeli kuş takaları, şebekeli oyma (ajur) tekniğinde dantel gibi işlenen kıvrık dal ve yapraklar arasında, yıldız ve lale motifli bitkisel süslemeler yer almaktadır. Dal kıvrımları ile oluşturulan kıvrımlı kemer, yarım daire formu şeklinde sınırlandırılmıştır. Bu motif en üstte lale motifi ile taçlandırılmış olup, üzeri alçak kabartma tekniğinde sivri kemer formunda, şaşırtmalı dış firizi motifli, dış bir çerçeve içine alınmıştır. Pencerenin iki yanındaki söveler, alçak kabartma tekniğinde kıvrık dal ve çiçek motifleri ile çevrelenmiştir(Fotoğraf: 35). Yine bir diğer motifte ise, dilimli kaş kemerin uçlarından yayılan kıvrımlı dilimli dallar helezoni şeklinde içe kıvrılarak uçlarına yerleştirilen lale, papatya ve gül motifleri ile çanak formunda bir buketi andırmaktadır. Bu çanak formundaki buket en üstte bir lale motifi ile taçlandırılmıştır. Kazıma ve oyma tekniğindeki bu kuş taka motifleri, Samarra işi alçı süslemelerini hatırlatmaktadır(Fotoğraf:36). Yine diğer bir kuş taka motifi ise, dilimli yarım daire form içinde kıvrık dallar ve yapraklar arasında ters düz lale motifleri ile bezenmiştir. Şebekeli oyma (ajur) tekniğindeki bu motifler, yapıldığı dönemin süsleme motif örneklerini yansıtmaktadır(Fotoğraf. 37-38).



Foto. 35:Fehim Paşa evi bitkisel süslemeli kuş takası.



Foto. 36:Fehim Paşa evi bitkisel süslemeli kuş takası.



Foto. 37:Fehim Paşa evi ters-düz lale motifli kuş takası.

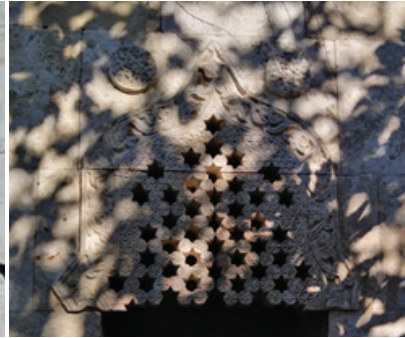


Foto. 38:Fehim Paşa evi farklı motifli kuş takası.

2.3. Mitolojik/ İkonografik Motifler

İncelemesini yaptığımız konakların, bezemeli kuş takalarında, bazı motifler ikonografik olarak karşımıza çıkmaktadır. Bu kategorideki motifler, Kuseyr konağı, El Sanatları müzesi ve Naci Zan evinde karşımıza çıkmaktadır. Kuseyr konaklarında kare çerçeve içine alınmış, ortada sekiz kollu yıldız, dört noktada ayrılarak, ucuna damla motifi konularak ikonografik bir Haç motifi elde edilmiştir. Köşeler denk gelen bölümde, yarfıstığı ya da sonsuzluk motifi tarzında ele alınmış olup tüm yüzey bal peteği tarzında işlenmiştir. Bu motif, konakların mum yakılan ve dua edilen aydınlatma takalarında da görülmektedir. Kemer formu olarak volüt-

lü s-c kıvrımlı dilimli kaşkemer kullanılmıştır(Fotoğraf: 39). El Sanatları müzesinde yine dilimli bir kare çerçeve içinde insan bağırsağını anımsatan tarzda birbiri içinden geçmiş girift bir süsleme motifi yer almaktadır. S-C kıvrımlı kaşkemer ucunda rumi motifi ile sonlandırılmıştır (Fotoğraf: 40). Naci Zan evinde ise, ikonografik anlamda, altı kollu yıldız, üstte sekiz kollu yıldız ve yıldızın ucundan çıkan palmet motifi, en üstte ise üç tane daha palmet motifi ile kozmik bir evereni tasvir etmektedir. İslam dini inanışlarında ise yeryüzünü ve ölümü sembolize etmektedir (Esin, 2004: 39-49; Avşar, 2010: 132).(Fotoğraf: 41).



Foto. 39: Kuseyr konağı örneği.



Foto. 40: El Sanatları müzesi.



Foto. 41: Naci Zan evi bereket motifi

DEĞERLENDİRME VE SONUÇ

Mircea Eliade'ye göre; *konut bir nesne değildir. Konut, insanın Tanrı'nın model yaratısı olan Evren'in yaradılışını taklit ederek kendine kurduğu bir hayattır. Her bir evin yapılması ve kullanıma açılması, bir anlamda yeni bir başlangıca, yeni bir hayata eşdeğerdir. O halde ev simgesel olarak "dünyanın merkezi 'nde yer alır."* diyerek özetler.

Türk- Arap kültürünün yoğun olduğu bu bölge evleri geleneksel Osmanlı ev plan tipinden bazı farklılık göstermektedir. Avlu olarak adlandırılan hayat veya havuş bölümü, Antakya evlerinin merkezini oluşturur. Büyüklüğü ve mimarisi yaptıranın sosyo ekonomik durumuna göre şekillenen bu evler, genelde bir veya iki katlı olarak tasarlanmıştır. Odalar haremlik- selamlık olarak ayrılmaktadır. Avlu cephesi sarımtırak renkli, Kel Dağındaki taş ocaklarından çıkarılan Şenköy taşı olarakta bilinen düzgün kesme taş malzeme kullanılmıştır. Diğer bölümler yığma taş tekniğinde ele alınmıştır. Evlerin cephe tasarımları ve kullanılan mimari öğeler bakımından, Halep ve Beyrut mimari dokusuyla benzerlik göstermektedir. Kullanılan mimari öğeler yerel ustalar ve mimarlar tarafından gerçekleştirilmiş olup, biçim ve desen açısından Halep, Suriye ve Beyrut ile benzerlik göstermektedir. Ayrıca Güneydoğu Anadolu bölgesindeki konut mimarisi açısından benzerlik göstermektedir.

Bu çalışma kapsamında, Eski Antakya kent dokusunda yer alan 18.yüzyıl sonu ve 19.yüzyıl geleneksel Osmanlı konaklarının, avlu cephelelerini süsleyen kuş takalarının bezeme programlarını ve kemer formlarını inceledik. Bu mimari öğelerde kullanılan bezeme programlarını alt başlık halinde ele alarak geometrik, bitkisel ve ikonografik motifler olarak kendi bezeme grupları içinde değerlendirmeye çalışıldı. Elde edilen veriler ışığında bakıldığında, geometrik motiflerin örneklerini, hem Roma dönemine ait mozaik süslemelerinde, Ermeni ve Bizans sanatında hem de Türk İslam mimari sanatlarında görmek mümkündür. Tarihi çok eski dönemlere dayanan Antakya kent tarihine bakıldığında bu motiflerin bölgede egemen olmuş kültürlerin bir sentezi olarak görmek mümkündür. Doğu ile Batı kültürlerinin kesiştiği liman ticaret art bölgesi olması bu etkileşimi daha hızlandırmıştır. Bitkisel motiflerde kullanılan, naturalist formlar ve kemer formlarındaki volütlü s-c kıvrımlı kemer, dilimli kaş kemer ve sivri kemer formlarındaki, dalgalı ve kıvrımlı hareketler, Batıdan devşirilen Barok üs-

lubundaki mimari öğelerin, konak cephelerinde küçük mimari öğeler üzerine yansıması olarak görmek mümkündür.

Özetle, Antakya, kendi hikâyesi olan mimariye ve evlere sahiptir. Bu hikâye içinde yer alan evler ise; içi, dışı kendi içinde dantel gibi işlenerek kendi bölgesel kimliklerini yansıtmaktadır. Evlerin cephelerinde kullanılan kuş takalarındaki motifler kendine hastır. O yüzden bugün taşı dökülen, kırılan, yıkılan veya ahşabı çürüyen tarihi emanetlerinin yok oluşu, aslında elde kalan Antakya'nın eski kent dokusu ve o eskiye ait yaşam kültürünün kaybıdır.”

KAYNAKÇA

Avşar, L. (2010). Antik Yunan Seramiklerindeki Haç ve Çakıfelek Simgeleri ve Bunların Avrasya Anadolu ve Mezopotamya Kültürlerindeki Muhtemel Kaynakları. *Mukaddime*, 3(3), 115-141.

Çelebi, Y. (1982). «Bir Grup Eski Antakya Evi». *Türk Etnoğrafya Dergisi*(17), 163- 171.

Çetin, Y., & Yayık Bahar. (2021). TASAVVUF DÜŞÜNCESİNDE SERVİ AĞACI VE TÜRK-İSLAM SANATINDAKİ YANSIMALARI. *Türk Kültürü ve Hacı Bektaş Veli Araştırma Dergisi*(100), 485-514.

Eldem, S. H. (1984). *Türk Evi, Osmanlı Dönemi*. İstanbul: İstanbul Teknik Üniversitesi Mimarlık Bölümü.

Esin, E. (2004). *Orta Asya'dan Osmanlıya Türk Sanatında İkonografik Motifler*. İstanbul: Kabalcı Yayınları.

Kara, A. (2004). *XIX. Yüzyılın İlk Yarısında Antakya (1800-1850)*. Ankara: TÜRKİYE CUMHURİYETİ ANKARA ÜNİVERSİTESİ SOSYAL BİLİMLER ENSTİTÜSÜ TARİH (YAKINÇAĞ TARİHİ) ANABİLİM DALI (Yayınlanmamış Doktora Tezi).

Karay, R. (1998). *Türkçe sözlük I*. Ankara: TDK.

Mülayim, S. (1982). *Anadolu Türk Mimarisinde Geometrik Süslemeler- Selçuklu Çağı*. Ankara: Kültür ve Türzım Bakanlığı Yayınları.

Neftçi, A. (2018). *İstanbul'un 100 Kuşevi: Fotoğraflı*. İstanbul: İBB Kültür A.Ş.

Saliba, R. (1998). *Beirut 1920-1940-Domestic Architecture Between Tradition and Modernity*. Beyrut: Order of Engineers and Architects.

Tekin, M. (1994a). “Araç-Gereçleri ve Eşyaları ile Hatay Evi – XVIII. ve XIX. Yüzyıl”. *Güneyde Kültür*, VI(61), 2-11.

Tekin, M. (1994b). “Osmanlı Döneminde Antakya Şehir Dokusu, Evler ve Yaşayış Üzerine Notlar”. *Güneyde Kültür*, VI(69), 1-6.

Tekinalp, A. P. (2007). Geleneksel Antakya Evlerinde Yer Alan Boyalı Nakıřlar Üzerine Bir Deęerlendirme: Bařkent'ten Akdeniz'e Ulařan Bezeme Programı. *ADALYA*, 369-386.

Temiz, F. M. (21-23 Nisan 2005). "Osmanlı Döneminde Antakya'nın Kentsel Geliřim Sürecine Bir Bakıř". Hamza Gündoędu, A. A. Bayhan , H. Yurttař, & H. Özkan içinde, *IX. Ortaçaę ve Türk Dönemi Kazı ve Arařtırmaları Sempozyumu* (s. 425-438). Erzurum: Atatürk Üniversitesi Fen-Edebiyat Fakültesi Sanat Tarihi Bölümü.

Tozlu, S. (2009). *Antakya (Hatay) Tarihi Bibliyografyası*. Elazığ: Fırat Üniversitesi Orta Doęu Arařtırmaları Merkezi Müdürlüęü Yayını.