

# BİTLİS ŞEHİR SURLARI ÜZERİNE BİR DEĞERLENDİRME

Muhammet Erşed TOKAT<sup>1</sup>

## Özet

Anadolu'nun önemli Orta Çağ kentlerinden biri olma özelliği taşıyan Bitlis'in şehir surlarıyla ilgili herhangi bir yayın veya çalışma bulunmamaktadır. Kentte bulunan anıtsal mimari örneklerinden cami, mescit, medrese, türbe, konut, çeşme gibi yapılar yayınlara konu edilmiş; iç kalede kazı çalışmaları yapılmış ancak şehir surlarıyla ilgili bir çalışma ortaya konmamıştır. Bunun en önemli sebebinin artan nüfusun kentlerde oluşturduğu düzensiz yapılaşma ve teknolojiyle birlikte değişen mimarlık anlayışının tarihi dokuyu olumsuz etkilemesi ve dış kaleyi anımsatacak verilerin ortadan kalkması olmalıdır. Nitekim 20. yüzyılın başlarında şehir surlarının bir kısmının halen ayakta olduğunu gösteren fotoğraflar günümüze ulaşmıştır.

Kentle ilgili en eski görsel, Kanuni Sultan Süleyman'ın İrakeyn Seferini konu edinen ve 16. yüzyılda Matrakçı Nasuh tarafından telif edilen eserdeki Bitlis minyatürüdür. 17 ve 20. yüzyıllar arasında oluşturulan gravürler de kentle ilgili önemli bilgiler sunmaktadır. 20. yüzyılın başlarına ait fotoğraflarla da kentin dış kalesiyle ilgili fikir oluşturulabilmektedir. 16. yüzyılın sonlarında Bitlis'i yöneten Şeref Han'a ait Şerefname adlı eserinde ve 17. yüzyılın ortasında Bitlis'te kalan Evliya Çelebi'nin seyahatnamesinde kentle ilgili önemli bilgiler bulunmaktadır. Yine kenti ziyaret eden seyahatçıların anlatımlarından da birtakım çıkarımlar yapmak mümkündür.

2021 yılında Bitlis şehir merkezinde gerçekleştirilen “Dere Üstü İslah Çalışmalarıyla” ortaya çıkan bazı sur kalıntıları kentin tarihi dokusunu anlamamıza olanak sağlamaktadır. Ayrıca Bitlis Yüzey Araştırması sırasında

---

<sup>1</sup> Arş. Gör., Batman Üniversitesi Fen Edebiyat Fakültesi Sanat Tarihi Bölümü, [mersed.tokat@batman.edu.tr](mailto:mersed.tokat@batman.edu.tr)

şehir merkezindeki taş konutların zeminini oluşturduğunu düşündüğümüz sur kalıntılarını da tespit ederek dış surun takip ettiği hat ortaya çıkarılmıştır. Bu çalışmayla, Matrakçı Nasuh'un Bitlis minyatüründe görünen iç kale ve dış kale birimlerinin günümüz kent dokusu içerisindeki yansıması, surların kentle olan ilişkisi ve sura ilave edilen yapı toplulukları ile savunma prensipleri ele alınmaktadır. Günümüzde Bitlis merkezinde yüksek bir anakaya kütlesi üzerinde duran Bitlis Kalesi'nin aslında iç kaleden ibaret olmakla birlikte asıl kentin bunun güneyinde iki nehir arasında surlarla çevrili bir özelliğe sahip olduğu anlaşılmaktadır.

**Anahtar Kelimeler:** Bitlis, Kentleşme, Savunma Mimarisi, Sur Sistemi, Tahkimat.

## AN EVALUATION ON BITLIS CITY WALLS

### Abstract

There are no publications or studies about the city walls of Bitlis which is one of the important medieval cities of Anatolia. Buildings such as mosques, masjids, madrasas, tombs, houses, fountains that are examples of monumental architecture in the city have been the subject of publications; excavations were carried out in the inner castle, but no study was conducted on the city walls. The most important reason for this should be the irregular construction created by the increasing population in the cities and the changing architectural understanding with the technology negatively affecting the historical texture and the disappearance of the data that will remind of the outer castle. As a matter of fact photographs showing that some of the city walls are still standing at the beginning of the 20th century have survived to the present day.

The oldest visual about the city is the miniature of Bitlis in the work which is about the Irakeyn Campaign of Suleiman the Magnificent and was copyrighted by Matrakci Nasuh in the 16th century. The engravings created between the 17th and 20th centuries also provide important information about the city. An idea about the outer castle of the city can be formed with the photographs of the beginning of the 20th century. There is important information about the city in the work of Sharaf Khan who ruled Bitlis at the end of the 16th century and in the travel book of Evliya Çelebi who stayed in Bitlis in the middle of the 17th century. It is also possible to draw some inferences from the narratives of the travelers who visited the city.

Some of the city wall ruins which emerged with the “Stream Above Improvement Works” carried out in the city center of Bitlis in 2021 allow us to understand the historical texture of the city. In addition during the Bitlis Survey the remains of the city walls which we think formed the floor of the stone houses in the city center were identified and the line followed by the outer wall was revealed. In this study the reflection of the inner castle and outer castle units in the Bitlis miniature of Matrakci Nasuh in today’s urban fabric, the relationship of the city walls with the city and the building groups added to the wall and defense principles are discussed. It is understood that the Bitlis Castle which stands on a high bedrock mass

in the center of Bitlis today, consists of an inner castle but that the original city was surrounded by walls between two rivers to the south of it.

**Keywords:** Bitlis, Urbanization, Defense Architecture, City Walls, Fortification.

## 1. GİRİŞ

2021 ve 2022 yıllarında Bitlis şehir merkezinde, Dr. Hazal Ceylan ÖZTÜRKER DEMİR başkanlığında gerçekleştirilen yüzey araştırması çalışmaları sırasında elde edilen verilerle hazırlanan bu çalışma, Bitlis kentinin günümüze kadar tanımlanmayan karakterine katkı sunmak amacıyla hazırlanmıştır. Bugün iç kalesi ve zengin tarihi mimari eserleriyle varlığını sürdüren kentin, Orta Çağ'da bir kent suruna sahip olduğunu belirten herhangi bir yayın veya çalışmaya rastlanmamıştır. Matrakçı Nasuh'un 16. yüzyılın ilk yarısına ait Bitlis minyatüründe açıkça görülen kent surlarının, günümüz iç kale surları olduğuna dair yanlış değerlendirme günümüze kadar kabul görmüştür. Ancak hem kentte yürüttüğümüz araştırma sırasında hem de 2019 yılından itibaren Çevre, Şehircilik ve İklim Değişikliği Bakanlığı ile Bitlis Valiliği tarafından yürütülen "Dere Üstü Islahı Projesi" kapsamında ortaya çıkan kalıntılardan, kentin bir dış surla sahip olduğu anlaşılmıştır (Öztürker Demir 2023).

Bitlis, tarihsel süreçte birçok uygarlığa ev sahipliği yapmış olan, Van Gölü'nün güneybatısında, derin bir vadi içerisinde konumlanmış bir derbent niteliğindedir. Bu konumu itibariyle el-Cezire düzlükleri ile Doğu Anadolu yüksek platosu arasında geçişi sağlayan önemli bir güzergahı kontrol etmektedir (Öztürker Demir 2022a: 1011). Bitlis geçidinin kuzey ucunda iki nehrin birbirine kavuştuğu noktada bulunan yüksek bir kaya kütlesi üzerine inşa edilmiş iç kale ile bunun güneyinde gelişen dış surla çevrili aşağı şehirden oluşan kent, dış kale surlarını saran doğal bir hendek niteliğindeki nehirlerin etrafında yükseltilere inşa edilmiş konutlar ve sosyal yapılarla her dönem gelişmeye devam etmiştir (Şekil 1).

Kurulduğu bölge tarihsel olarak önemli bir geçit özelliği gösteren Bitlis kenti, Bizans İmparatorluğunun erken dönemlerinden itibaren Bizans ve Sasani mücadele sahası olan Armenia sınırları içerisinde kurulmuş bir güvenlik noktasıdır. İslam fetihleri ve sonrasında Armenia vergilerinin toplanma merkezi işlevi gören kentin, 8. yüzyılın ilk yarısında itibaren Müslüman yöneticilerin elinde bulunduğu ve 10. yüzyılın sonlarında Mervani, 11. yüzyılın sonlarında Selçuklu hakimiyetine geçtiği anlaşılmaktadır (Artsruni 1985: 176, 177; Ripper 2012: 152,153; İbnü'l Esir 1991: 132, 133.). 12. yüzyılda Erzen merkezli Dilmaçoğlu Beyliğinin hakimiyetinde olan kentin, 1185'te Ahlatşahlar ve 13. yüzyılda da sırasıyla Eyyubi ve Anadolu

Selçuklu Hakimiyetine sahne olduğu düşünölmektedir. Celaleddin Harez-  
mşah ve Moğolların istilalarıyla oldukça harap olan bölgede Bitlis kentinin  
de ıssızlaştığı ve Ahlat'ın neredeyse ortadan kalkmasıyla Bitlis'in önem  
kazanarak yükselişe geçtiği kabul edilmektedir.

14. yüzyılda, Şerefhanlar olarak da bilinen Roşkan aşiretler federasyo-  
nunun güçlenmesiyle Bitlis'le birlikte Ahlat, Muş ve Tatvan'dan itibaren  
Vestan (Gevaş) sınırına kadar olan bölgenin kontrol altına alındığı anlaşıl-  
maktadır<sup>2</sup> (Şeref Han 1971: 410 – 413). Celayirli ve Çobanlı hakimiyetleri-  
ne bağlı bir yönetim sürdüren Bitlis hakimlerinin yüzyılın sonlarına doğru  
oldukça güçlendiği ve bu dönemde Emir Şeyh Şeref'in bölgede söz sahibi  
önemli bir aktör olduğu görölmektedir. Emir Timur'un bölgeyi kontrol al-  
tına alması ve sonrasında Emir Şeyh Şeref'e yönetimi bırakması hem Şe-  
refname'ye hem de Nizamüddin Şami'nin Zafernamesi'ne konu olmuştur  
(Şeref Han 1971: 430,431; Şami 1987: 124, 125).

### 1.1. Anadolu'da Kentlerin Gelişimi

İnsanlığın yerleşik hayata geçerek organize topluluklar oluşturduğu ve  
bunun neticesinde ortaya çıkardığı kentlerin, güvenliği sağlamak amacı-  
yla surlarla çevrili olan ilk örnekleri Anadolu'da da karşımıza çıkmaktadır  
(Akurgal 2003). Sümer kent devletlerinin etki alanında kalan Güneydoğu  
Anadolu Bölgesinde Siverek'teki Hassek Höyük'te görölen Geç Uruk Döne-  
mi kent yapılaşması yukarı ve aşağı şehirden oluşun organize ve güvenli-  
kli bir kent örneği olarak görölmektedir (Sevin 2003: 110; Tuna 2000: 88). Bu  
tarihten itibaren Bakır çağı ve devamında Tunç ve Demir çağlarında Anado-  
lu'da kesintisiz bir kentleşme anlayışının geliştiği anlaşılmaktadır.

Helenistik devirde görölen geometrik kent düzenlemesine daha sonra-  
sında ortaya çıkan Bizans kent düzeninde rastlanmamakta; bu yeni kentler-

<sup>2</sup> Günümüzde Şerefhanlar olarak adlandırılan ve 14. yüzyılın başlarından beri Bitlis  
ve çevresine hâkim olduğu düşünölen bu beyliğin bir mensubu olan 16. yüzyıl  
müelliflerinden Bitlis Emiri V. Şeref Han'ın Şerefname adlı eserinde, emirliği  
oluşturan aşiretlerin Roşkan ismiyle anılmasından dolayı burada Roşkan Federasyonu  
tabiri kullanılmıştır. Ayrıca Hasankeyf Eyyubileri tarihini ele alan İbnü'l Emir İbrahim  
el-Münşi'nin "Nuzhetu'n-Nazir ve'r-Rahatu'l-Hatir" adlı eserinde, 14. yüzyılın ilk  
yarısından itibaren Bitlis ve Muş'un yöneticileri olarak adlandırılan Ziyaeddin ve  
Şemseddin er-Roşki (El-Münşi 2019: 406) gibi hakimlerden yola çıkarak bu tabirin  
hâkim olan hanedanı tanımlamak için uygun olduğu kanaatine varılmıştır.

de topografyaya göre biçimlenen bir kentleşme anlayışı ortaya çıkmaktadır. Erken Bizans devrinde dağınık köy tipi yerleşmelerle çok parçalı kent modelinin; Orta ve Geç Bizans devrinde ise kale-kent tipi kentleşme anlayışının hâkim olduğu görülmektedir (Öztürker 2019: 160).

En belirgin özelliği ticari alanlar ile meskenlerin kesin olarak birbirinden ayrı konumlandırıldığı İslam şehirlerinin, 8. yüzyıldan itibaren Anadolu’da kurulduğu görülmektedir. Kentlerin merkezinde konumlanan cami, medrese ve dini yapılar ile bunların etrafında gelişen çarşı, pazar ve kervansaraylarla İslam şehirlerinin kendine özgü bir kentleşme örneği gösterdiği kabul edilmektedir (Raymond 2010: 450).

11. yüzyıldan itibaren Anadolu’da görülen Türk etkisiyle birlikte kentleşme anlayışında da birtakım yenilikler görülmeye başlamıştır. Doğu bölgelerinde ticarete dayanan kentlerin yanında Bizans sınırlarında konumlanan “Uc Kentler” ise hayvancılığa dayanan göçebe halklardan müteşekkil bir güvenlik hattı görevi görmektedir (Tanyeli 1987: 37, 38). Selçuklu döneminde ön plana çıkan sistematik ticari faaliyetlerin kale-kent, açık kent ve dış büyüme odaklı kentler olarak tanımlanan üç tip yerleşme anlayışının ortak bir pratiği olduğu varsayılmaktadır (Özcan 2007: 10).

Osmanlı’nın erken dönemlerinde kent dokusu içerisinde bulunan kamusal yapıların ayrı ayrı kuruluşlar olarak ele alındığı; külliye birimlerinin de kendi içerisinde etraftan bağımsız birimler olarak duvarlarla çevrili olarak konumlandığı görülmektedir (Tanyeli 1987: 149). Osmanlı erken dönemlerinde kale kent özelliğine sahip yerleşimleri klasik devirde açık kent pozisyonu kazanmıştır. Bunun en önemli sebebi de Osmanlı’nın kontrol ettiği alanların büyüklüğü sebebiyle içeride kalan kentlerin güvenlik yönünden herhangi bir kaygı yaşamaması ve surlara ihtiyaç kalmaması ile artan nüfusun sur dışında iskân edilmesi olduğu kabul edilmektedir. 16. yüzyıl sonlarına kadar yalnızca gerekli görülen yerlerde kalelerin kullanıldığı ve yeni kalelerin inşa edildiği anlaşılmaktadır (Cezar 1985: 26). Anadolu Selçuklu ve Beylikler Devri kentlerinden farklı olarak kentin tamamının savunulması yerine stratejik noktaların savunulması anlayışı hâkim olmaya başlamış ve bu sayede şehir surlarının önemi ortadan kalkmıştır. Bu devirde iç kalelerin daha önemli bir hale geldiği görülmektedir (Sönmez 1998: 8).

## 1.2. Bitlis'in Kısa Tarihi

Bitlis kentinin ne zaman ve kimler tarafından kurulduğu kesin olarak bilinmemekle beraber yörede sıkça anlatılan bir efsaneye dayanarak Büyük İskender'in komutanlarından Bedlis tarafından inşa edildiğine inanılmaktadır (Şeref Han 1971: 383 – 386). Ancak tarihi kayıtlarda Büyük İskender'in Bitlis'e en yakın geçtiği nokta Arbela Muharebesinden önce uğradığı Mezopotamya Ovasıdır (Arrian 1884). İskender'in Bitlis bölgesine uğradığıyla ilgili kanıtlanmış bir veri henüz bulunamamıştır.

Kentin bir Urartu askeri üssü olma fikri ise François Thureau-Dangin'in Yeni Assur Kralı II. Sargon'un MÖ 714'te gerçekleştirdiği sekizinci seferinde sözü edilen «Uaiais» kentinin Bitlis olduğuna yönelik iddiasıyla karşımıza çıkmaktadır (Thureau-Dangin 1912: 72, 73). Uaiais, gayet kuvvetli bir tahkimata sahip ve Nairi bölgesi sınırını koruyan bir casusluk merkezi olarak işlevlendirilmiş önemli bir Urartu kalesidir. Ancak Urartu araştırmacıları arasında bu fikir kabul görmemekte, Uaiais kalesinin daha doğuda Van'ın Başkale ilçesi civarında konumlandığı kabul edilmektedir (Pinches 1913; Rigg 1942; Wright 1943; Çilingiroğlu 1976). Günümüzde herhangi bir Urartu tahkimatı ya da buluntusuyla karşılaşılmayan Bitlis Kalesi ve civarında bu döneme ait kesin verilere ulaşmak için alanın uzmanı bilim insanlarının araştırmalarını bu yöne kaydırmalarını beklemekten başka çaremiz bulunmamaktadır.

Bitlis'in Roma dönemindeki durumuyla ilgili elimizde bulunan kısıtlı veriler ışığında kentin bugünkü ismiyle varlığından söz etmek zordur. Tabula Peutingeriana olarak adlandırılan ve MÖ 1. yüzyıl ile MS. 4. yüzyıllar arasına tarihlendirilen atlada, Bitlis'e tekabül eden bölgede “Cymiza” adlı bir yerleşim bulunmaktadır (Şekil 2). Tigranocerta kentine 50 Roma mili uzaklıkta bulunan Cymiza adlı yerin karşılığı olarak günümüzde Bitlis şehri içerisinde, kalenin kuzeydoğusunda Kömüs adlı bir mahalle bulunmaktadır. Roma'nın askeri yolları ile önemli şehirleri ve sıcak su kaynaklarını gösteren bu haritada, Cymiza yerleşiminin Bitlis'teki Kömüs mahallesiyle örtüştüğü düşünülmektedir.

Bitlis'te en erken 7. yüzyılda kale bulunduğunu Sebeos'un Heraleios Tarihi adlı eserinden anlayabiliyoruz. Bizans İmparatorunun 653'te Armenia üzerine çıktığı seferde Armenia yöneticisi Theodor Rşdunik'e gönder-



diği Armenialı naxararların bir kısmı (Bales) Bitlis'teki kaleye ve bir kısmı da (Bznunis) Van Gölü'ndeki adaya hapsedilmiş, Theodor'un kendisi de Akdamar adasına çekilmiştir (Sebeos 1904: 135). 7. yüzyılda yaşamış Sebeos'un aktardığı bu bilgilerden, İslam Halifeliğiyle iş birliği içerisinde bulunan Rşdunik hanedanı yöneticisi Theodor'a bağlı bir kalenin Bitlis'te yer aldığı anlaşılmaktadır (Resim 1).

Bitlis ile ilgili 10. yüzyıl yazarlarından Tovma Artsruni, 852 yılında İslam Halifesi tarafından Armenia'ya gönderilen Türk Komutan Boğa el-Kebir'in doğudan gelerek Van Gölü etrafını ve Muş'u zapt edip Bitlis'e geçtiğini ve Bitlis'in "Şahastan" olduğunu aktarmaktadır (Artsruni 1985: 176, 177).

Nasır-ı Hüsrev, 1046 yılında buradan geçerek Diyarbakır'a doğru yol almış; Bitlis'in de balıyla meşhur bir kent olduğunu belirtmiştir (Xosro 2016: 48, 49). Bu dönemde Mervani Devletinin hükmü altında bulunan Bitlis kenti, Alparslan'ın 1071'de Malazgirt'te kazandığı zafer sonrasında Anadolu'ya yayılan Türk kumandanlarından Dilmaçoğlu Mehmet Bey'in hükmüne geçmiş; 12. yüzyılın sonlarında Ahlatşahlar, 13. yüzyılın ilk yarısında Eyyubiler ve sonrasında İlhanlı, Timurlu, Karakoyunlu, Akkoyunlu, Safevi ve Osmanlı Devletlerine bağlı olarak yönetilmiştir.

Bitlis'in fiziksel olarak ilk görüntüsü de Osmanlı hakimiyetine geçtiği Kanuni Sultan Süleyman zamanına aittir (Resim 2). Matrakçı Nasuh tarafından çizilen minyatürde, Bitlis'te bir iç kale ile bunun aşağısında surlarla çevrili bir dış kale ve devam eden şehir görülmektedir (Matrakçı 2014: v.100a). 18. yüzyıldan başlayarak 20. yüzyıla kadar çeşitli seyyahlar tarafından üretilen gravürler ve 20. yüzyıl başlarından günümüze ulaşan fotoğraflardan şehir surlarıyla ilgili birtakım fikirler elde etmek mümkündür (Resim 3, 4, 5).

Dapper'in 1681 tarihli Bitlis gravürü oldukça abartılı bir şehir tasviri sunarken; değerlendirmemiz açısından önemli bilgiler de içermektedir (Resim 6). Buradan şehrin yüksek bir kayalık üzerinde bulunan iç kalesinden ziyade aşağı şehri kuşatan dış surlarının silindirik burçlarla desteklendiği ve bunları saran nehirlerin doğal hendek niteliğinde olduğu anlaşılmaktadır. 19. yüzyıla ait görsellerde ise iç kalenin büyük oranda tahrip olduğu ve aşağı şehri kuşatan surların da önemini yitirdiği anlaşılmaktadır.

## 2. BİTLİS ŞEHİR SURLARI

Bitlis şehir merkezinde, yüksek bir ana kaya kütleli üzerinde yükselen kalenin, bir iç kale olduğu artık kesinlik kazanmış durumdadır. Kalenin güneyindeki alanın iki nehrin arasında bulunuyor olması, bir dereceye kadar güvenlik sağlıyorsa da nehrin takip ettiği güzergâh üzerinde dış surların inşa edilmiş olduğu varsayılmaktadır. Matrakçı Nasuh minyatürü ile 17. yüzyıldan itibaren kenti ziyaret eden seyyahların anlatımları içerisinde bu dış surlara kısmen değinilmiştir. Evliya Çelebi bu surların tek katlı olduğunu ve çok yüksek olmadıklarını vurgulamaktadır (Evliya Çelebi 2010: 135). Evliya Çelebi'nin anlatımlarında surların yer yer harap olduğunu belirtmesi, 17. yüzyılda kentin uğradığı saldırılar neticesinde artık onarımlarından vazgeçildiği ya da bu kısmın artık bir öneminin kalmadığı anlaşılabilir.

Şehir surlarının bir kısmı günümüze ulaşmakla birlikte önemli bir kısmı yok olmuştur. Ancak bazı konutların temelini teşkil eden ve köprülerin dayandığı noktalar olarak günümüze ulaşan bu kalıntılardan bir hat belirlemek mümkün olmuştur. Araştırmalarımız sırasında rastladığımız kalıntılardan yola çıkarak, şehir surlarının ilk olarak batı yönden iç kaleye birleştiği varsayılmaktadır (Resim 7). İç kalenin güneydoğu köşesinde bulunan yüksek silindirik burcun altında ana kayaya ulaştığı düşünülen bu surun, batıya doğru ilerleyerek nehre ulaştığı ve bu noktadan itibaren güneydoğuya doğru nehri takip ederek ilerlediği düşünülmektedir. Bu kısımda günümüze ulaşan sur kalıntılarının geç döneme ait konut yapılarının temellerini oluşturduğu tespit edilmiştir (Resim 8, 9).

Yaklaşık 20 m devam eden bu kısımdan sonra sur kesilmektedir. Betonarme bir konutun işgal ettiği bölümün altından sur kalıntılarının devam etme ihtimali yüksektir. Betonarme yapının güney duvarına bitişen ve yaklaşık 30 m devam eden sur, Kale altı (Aşağı Kale) Camii mihrap duvarına ulaşmaktadır. Burada kesilen surun güneyine yuvarlak kemerli bir köprü inşa edilmiştir. Köprünün güneyinde, üzerinde kesme taş ve betonarme malzemeli konut örneklerinin bulunduğu yaklaşık 20 m devam eden sur görülmektedir (Resim 10). Kalenin batı yönünde, aradaki boşlukların da birleştirilmesiyle yaklaşık 110 metrelik bir sur hattı takip edilebilmektedir.

Dış surun iç kaleye birleştiği güneydoğu köşeden Şerefiye Camii'nin karşı kıyısına kadar devam eden bölümün, dirsekler yaparak topografyaya uydurulduğu düşünülmektedir. Bu kısımda, yukarıda sözü edilen sivri külahlı kuleden başka herhangi bir burç ya da kulenin varlığına dair veri mevcut değildir. Ancak bu kısımdan gelecek saldırıların, karşı kıyının topografyası göz önüne alınarak önemli bir tehdit oluşturmayacağı düşünülürse herhangi bir kule veya burca ihtiyaç duyulmayacağı; bu sebeple surun dirsekler yaparak ilerlemesinin korumayı sağlayacağı mümkün görünmektedir.

Matrakçı Nasuh Minyatüründe söz konusu alana denk gelen kısımların konutlardan müteşekkil bir görüntüye sahip olduğu anlaşılmaktadır (Resim 11). Burada yer alan ev, işlik veya köşk gibi mimari unsurların sura dayandırıldığı düşünülmektedir. Nitekim 2021 yılı yüzey araştırması sırasında tespit edilen bir hamam kalıntısının, sur duvarıyla ortak duvarının bulunduğu görülmüştür (Öztürker, 2022). Bu da bizde mevcut alandaki diğer yapıların da surla ortak duvarlara sahip olabileceği düşüncesini doğurmaktadır.

Şerefiye Külliyesinin karşı kıyısına ulaşan surlardan doğuya devam eden bölümden başka günümüze ulaşan bir kalıntı bulunmamaktadır. Eprigyan'ın 1900 tarihli Bitlis görüntüsü, Şerefiye Camii ile Şeref Han Türbesini ve dış kaleye güney yönden girişi sağlayan Şerefiye Köprüsünü göstermektedir (Eprigyan 1902).

Köprünün devamında görülen iki sıra kemerin dış sur kalıntısı olması muhtemeldir (Resim 12). Nitekim şehri kuşatan surların bu noktadan doğuya doğru devam ederek Ulu Cami yönüne uzandığı, kalenin güney yönden giriş kapısının da burada bulunduğu değerlendirilmektedir. Surun iç kesimini destekleyen kemer dizisinin sur boyunca ilerlediği ve seğirdimlere ulaşılan merdivenlerin de bu düzenlemeyle teşkil edildiği anlaşılmaktadır.

Dış kalenin güney yönünde yer alan surlardan giriş kapısına denk gelen bölümdeki sur ile Pamukçular Köprüsünün doğusuna doğru uzanan surlar, dere üstünde bulunan betonarme yapıların kaldırılmasıyla gün yüzüne çıkmıştır. 20. yüzyılın başlarına ait birtakım fotoğraflardan tespit edilebilen bu surların düz bir hat izleyerek ilerlediği ve Pamukçular Köprüsüne ulaştığı görülmektedir (Resim 13, 14).

Sur hattının nehir yatağını takip ettiği ve savunmaya dönük olarak kademeli bir şekilde dirsek yaparak ilerlediği düşünülmektedir. Sahadaki izlerden yola çıkarak güneydeki kent giriş kapısından doğuya doğru devam eden sur kalıntısının düz bir hat izleyerek ilerlediği ve 28 m sonra güneye doğru kırılarak dirsek yaptığı anlaşılmaktadır. Bu noktadan Pamukçular köprüsü kuzey ayağına kadar olan kısmın ortadan kalktığı tespit edilmiştir (Resim 15, 16).

Pamukçular Köprüsünün batı kenarında yaklaşık 3 m devam eden surun nehir seviyesinde yarım silindirik formlu bir destekle tahkim edildiği anlaşılmaktadır (Resim 17). Bu tür tahkimatın iç kale güneydoğu kenarında da bulunması benzer anlayışın kent suru yapımında da devam ettiğini göstermektedir. Pamukçular Köprüsünün batısından başlayarak Buğday Pazarının başlangıcına kadar kesintisiz devam eden surun uzunluğu ise yaklaşık 30 metredir. Bu kısımdaki sura, 16. yüzyılda inşa edilen ve günümüze sadece giriş kuruluşu ulaşan bir hanın güney duvarının dayandığı anlaşılmaktadır (Resim 18, 19, 20). Günümüzde Buğday Pazarı olarak adlandırılan bu alanda yer alan söz konusu tarihi hanın duvarlarının surlara dayanması, korumayı artırmakla birlikte, sur içinde kalan kısıtlı alandan en fazla faydayı sağlamayı amaçladığı düşünülebilir.

Günümüzde tamamen ortadan kalkan bu bölümün doğuya doğru devam eden kısmında Ulu Camiye ulaşılmaktadır. Ulu Cami önünde inşa edilen köprünün kuzey ayağının yaslandığı bir kalıntının da kent suru olduğu düşünülmektedir (Resim 21, 22). Kent surlarının önemini yitirdiği 17. yüzyıl sonundan itibaren kent içerisine geçit verecek köprülerin inşa edildiği anlaşılmaktadır. Orijinalinde yalnızca güney ve kuzeydoğu yönden birer girişi bulunan kentin söz konusu köprülerden anlaşılacağı şekliyle artırıldığı ve bu sayede alternatif yolların üretildiği görülmektedir.

Ulu Camiden itibaren kuzeye devam ettiği düşünülen surlardan herhangi bir kalıntı günümüze ulaşmamıştır (Resim 23). Ancak burada da nehir hattını takip ederek ilerlediği varsayılmaktadır. Surların bu yönde iç kale ile birleştiği konum ise kesin değildir. Ancak iki farklı yerde sur bağlantı noktalarını andıran kalıntılar tespit edilebilmektedir. Bunlardan ilkinin Gazibey Köprüsü olarak adlandırılan köprünün karşısında, iç kaleyi doğu yönden destekleyen büyük burca birleştiği düşünülmektedir (Resim 24). Sur içine geçit veren bu noktadan iki yolla kente girilmektedir. Kuzey-

den devam eden yol iç kalenin güneyini takiben iç kale giriş kapısına kadar devam eden ana yolu oluşturmaktadır. Bu yol üzerinde 19. yüzyıl sonunda Belediye Binası inşa edilmiştir. Buradan ilerleyen ikinci yol ise Ulu Cami önüne devam etmekte ve burada bulunan hanlar ile dükkân sıralarına geçit vermektedir.

Dış surun başlangıç noktası olduğu düşünülen ikinci nokta, iç kaleye çıkan bir kaya oyma tünelin de bulunduğu kısımda yer alan ve buranın bir burçla birlikte surun birleşme noktası olduğunu düşündüren kalıntılardır (Resim 25). İç kaleye kadar çıktığı daha önce tespit edilmiş olan tünelin, surlara asker sevkiyatını sağlamak amacıyla burçla birleştirilmiş olması ihtimal dahilindedir (Bixio, 2011).

Kale altında nehirle kale eteği arasında dar bir koridor niteliğinde olan bu bölümün, karşılıklı yerleştirilmiş dükkân sıralarıyla bir arasta niteliğinde olduğu düşünülmektedir (Resim 26). Bunun kuzey ucuna yerleştirilen burçla da kalenin güvenliği sağlanmış olabilir. Her iki durumda da kesin bir kanıya varmak eldeki verilerle mümkün değildir.

Bitlis kentini saran başka bir sur hattı ise 17. yüzyıldan sonrasına ait olduğunu değerlendirdiğimiz iç kalenin kuzey ucuna birleşen kalıntıdır. Eski fotoğraflarda kuzeye doğru ilerleyerek iç kalenin karşısındaki tepeyi sardığı görülen bu duvarlardan yalnızca iç kaleye birleşen birkaç metrelik bölümü günümüze ulaşabilmiştir. Bitlis minyatürüne aykırı olduğu değerlendirilen bu surun, 17. yüzyılda muhtemelen Bitlis Beyi Abdal Han ile Van Beylerbeyi Melek Ahmed Paşa arasında gerçekleşen savaş zamanında şehri kuzeyden gelecek tehlikelere karşı tahkim etmek amacıyla inşa edildiği düşünülmektedir.

## SONUÇ

Çalışmamız neticesinde, el-Cezire düzlükleri ile Doğu Anadolu yüksek platosu arasında geçişi sağlayan Bitlis deresinin çıkışında, yüksek bir ana kaya kütlesi üzerine inşa edilmiş olan Bitlis Kalesi'nin güneyinde, bir aşağı şehrin var olduğu ve bunun da surlarla tahkim edildiği anlaşılmıştır. İki nehir tarafından kuşatılan ve ada niteliğinde olan bir alana oturtulan aşağı şehri saran surların, Kanuni Sultan Süleyman dönemine kadar sağlam bir şekilde ulaştığı ancak Evliya Çelebi'nin de seyahatnamesinde değindiği gibi 17. yüzyılda büyük oranda tahrip olduğu ve önemini yitirdiği anlaşılmaktadır. Bunun sebebinin de 17. yüzyılın başında V. Şeref Han ile Van Beylerbeyi Ahmed Paşa arasında gerçekleşen savaş ve yüzyılın ortasında Abdal Han ile Van Beylerbeyi Melek Ahmed Paşa arasında gerçekleşen savaşlar olduğu değerlendirilmektedir. Bu tarihten sonra da surların konutların temellerini işgal etmeleri ve han ve hamamların dayandığı noktalar olmalarından dolayı günümüze ulaşabildiği düşünülmektedir.

Şehir surlarının ve kuşattığı alanın niteliği bakımından bir ticaret alanı olması sebebiyle şehrin bir İslam kenti özelliği göstermesi, şehir surlarının ilk olarak bu devirlerde kurulmuş olabileceğini düşündürmektedir. Mervani ve Selçuklu devirlerinde de ticari özelliğini sürdüren kentin, Moğol istilaları sonrasında Ahlat'ın tamamen önemini yitirmesiyle daha fazla önem kazanarak ön plana çıktığı kabul edilmektedir. 14. yüzyıldan itibaren de Van Gölü'nün kuzey ve batısı ile Muş Bölgesinden Sasun civarına kadar olan mıntıkanın Bitlis'ten yönetiliyor olması da bundan kaynaklandığı anlaşılmaktadır.

## KAYNAKLAR

Arrian, **The Anabasis of Alexander**, (transl. E.J. Chinnock), Hodder and Stoughton, London, 1884

Bixio, Roberto; de Pascale, Andrea; Pektaş, Kadir, Indagini Preliminari Sulle Strutture Ipogee del Kale di Bitlis (Turchia Sud-Orientale), **Archeologia Medievale**, 2011, ss. 321-332.

Cezar, Mustafa, **Tipik Yapılarıyla Osmanlı Şehirciliğinde Çarşı ve Klasik Dönem İmar Sistemi**, Mimar Sinan Üniversitesi Yayını No: 9, Milli Eğitim Basımevi, İstanbul 1985.

Çilingiroğlu, Altan, Sargon'un Sekizinci Seferi ve Bazı Öneriler, **Anadolu Araştırmaları**, S. 4, 1976, s. 235 – 271;

Dapper, Olfert , **Umbständliche und Eigentliche Beschreibung von Asia**, Nurnberg, 1681, s. 208.

Eprigyan, H.S., Badgerazart Pnashkharhig Pararan (Resimli Coğrafya Sözlüğü), Venedik, 1902.

İbnu'l Emir İbrahim el-Münşi, **Nuzhetu'n-Nazir ve Rahatu'l-Hatir**, (Tarih Hısn Kaifa içinde, Edt: Yusuf Baluken), Nubihar Yayınları, İstanbul, 2019.

İbnü'l Esir, **İslam Tarihi El-Kâmil fi't-Tarih Tercümesi**, Cilt II, (Çev. M. Beşir Eryarsoy), Bahar Yayınları, İstanbul, 1991.

Lehmann-Haupt, C. F., **Armenien Einst und Jetzt**, B. Behrs Verlag, Berlin, 1910.

Müller-Simonis, P., **Du Caucase Au Golfe Persique A Travers L'Armenie, Le Kurdistan Et La Mesopotamie**, Washington, 1892.

Nasır Xosro, **Sefername**, (Çev. Erkan Çardakçı), Avesta Yayınları, İstanbul, 2016, s. 48, 49.

Nizamüddin Şami, **Zafername**, (Çev. Necati Lugal), 2. Baskı, Türk Tarih Kurumu Basımevi, Ankara, 1987, s. 124, 125.

Özcan, Koray, Anadolu'da Selçuklu Dönemi Yerleşme Sistemi ve Kent Modelleri, **İTÜ Dergisi/a**, Cilt 6, Sayı 1, Mart 2007, s. 3 – 15.

Öztürker, Hazal Ceylan, Anadolu'da Bizans Feodalizasyonunun Somut Bir İfadesi: Marmaris Selimiye Kalesi, **Iğdır Üniversitesi Sosyal Bilimler Dergisi**, Sayı 18, Nisan 2019, s. 157 – 175.

Öztürker Demir, Hazal Ceylan, Orta Çağ'dan Cumhuriyet Dönemine Kadar Bitlis İli 2021 Yılı Çalışmaları (Özet Bildiri), **42. Uluslararası Kazı, Araştırma ve Arkeometri Sempozyumu**, 23-27 Mayıs 2022, Denizli.

Öztürker Demir, Hazal Ceylan, Bitlis'te Az Bilinen Bir Anıtsal Mimari Örneği: Yumurtatepe (Paşın) Kilisesi, **TOJDAC**, Volume 12, Issue 4, October 2022a, s. 1010 – 1025.

Öztürker Demir, Hazal Ceylan, Bitlis Dere Üstü Kentsel Dönüşüm Projesiyle Kentin Değişen Tarihi Sureti, **26. Ortaçağ ve Türk Dönemi Kazıları ve Sanat Tarihi Araştırmaları Sempozyumu**, 19-22 Ekim 2022, Mersin, Tam Metin Bildiri Kitabı, (Yayın Aşamasında), 2023.

Pinches, Theophilus G., Sargon's Eighth Campaign, **The Journal of the Royal Asiatic Society of Great Britain and Ireland**, Cambridge University Press, Jul., 1913, s. 581-612.

Raymond, Andre, Şehir Maddesi, **TDV İslam Ansiklopedisi**, Cilt 38, İstanbul, 2010, s. 449 – 451.

Rigg, Horace Abraham, Sargon's 'Eighth Military Campaign, **Journal of the American Oriental Society**, Vol. 62, No. 2, American Oriental Society, Jun., 1942, s. 130-138.

Ripper, Thomas, **Diyarbakir Merwanileri**, (Çev. Bahar Şahin Fırat), Avesta Yayıncılık, İstanbul, 2012, s. 141.

Sebeos, **Histoire d'Heraclius par l'evêque Sebeos**, (par Frederic Macler), Imprimerie Nationale, Paris, 1904.

Sevin, Veli, **Anadolu Arkeolojisi**, Der Yayınları, Genişletilmiş 3. Basım, İstanbul, 2003.

Sönmez, Zeki, "Osmanlı Kale Mimarisinin Ana Hatları", **EJOS**, IV(2001) (M.Kiel, N.Landman & H.Theunissen (eds.) Proceedings of the 11th International Congress of Turkish Art, Utrecht-The Netherlands, August 23-28, 1999), No: 58.



Şeref Han, **Şerefname Kürt Tarihi**, (Çev. M. Emin Bozarslan), Ant Yayınları, İstanbul, 1971.

Tanyeli, Uğur, **Anadolu-Türk Kentinde Fiziksel Yapının Evrim Süreci (11.-15. Yy.)**, Yayımlanmamış Doktora Tezi, İstanbul Üniversitesi FBE, İstanbul, 1987.

Thomas Artsruni, **History of The House of The Artsrunik'**, (Transl. Robert W. Thomson), Wayne State University Press, Detroit, 1985.

Thureau-Dangin, François, **Une Relation De La Huitieme Campagne De Sargon**, Librairie Paul Geuthner, Paris, 1912.

Tuna, Celal, **Mağaradan Kente Anadolu'nun Eski Yerleşim Yerleri**, Cilt 1, İletişim Yayınları, İstanbul, 2000.

Wright, Edwin M., The Eighth Campaign of Sargon II of Assyria (714 B.C.), **Journal of Near Eastern Studies**, Vol. 2, No. 3, Jul., 1943, s. 173-186.



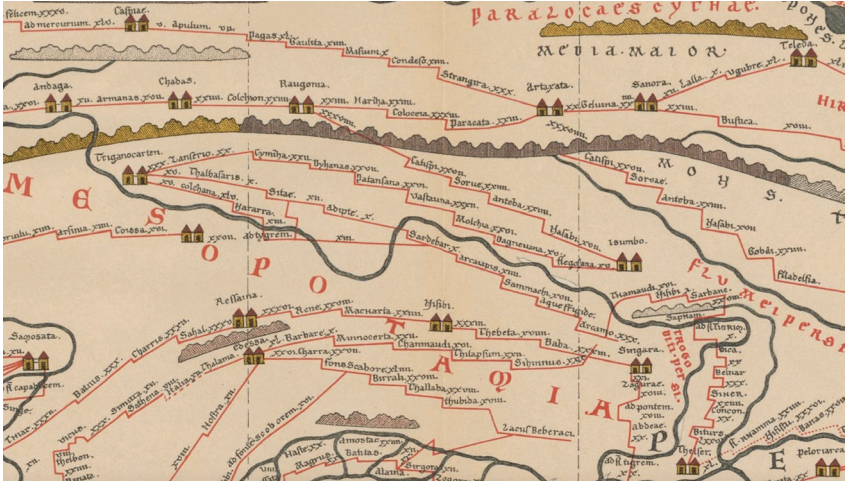
## RESİMLER



Şekil 1: Bitlis Kalesi ve çevresi (HGM).



Şekil 2: Bitlis iç kalesi ve kentinin günümüzdeki durumu.



Şekil 3: Tabula Peutingeriana'da Cymiza yerleşimi

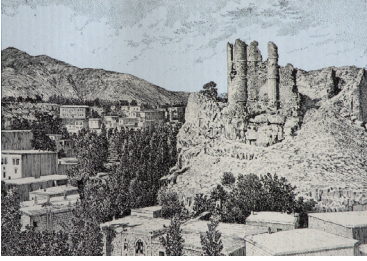


**Resim 1:** Bitlis iç kalesinin güneydoğu yönden görünüşü

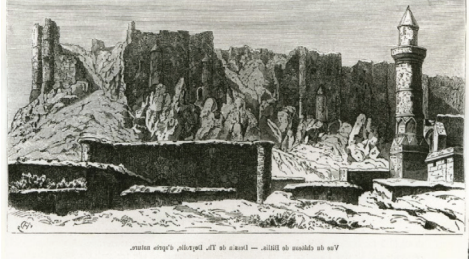


**Resim 2:** Matrakçı Nasuh Bitlis Minyatürü





**Resim 3:** Bitlis iç kalesi  
(Lehmann-Haupt, 1910)



**Resim 4:** Bitlis iç kalesi (Theophile  
Deyrolle, 1869)



**Resim 5:** Bitlis iç kalesi ve aşağı  
şehir (Müller-Simonis, 1892)



**Resim 6:** Olfert Dapper'in  
Bitlis tasviri.



**Resim 7:** İç kale güneybatı  
köşesinden görünüş.



**Resim 8:** Kuzeybatı şehir  
surlarından görünüş.



**Resim 9:** Aşağı Kale Camii'ne ulaşan surlar.



**Resim 10:** Aşağı Kale köprüsü güneyi surları.



**Resim 11:** Matrakçı Nasuh Minyatürü batı surları.



**Resim 12:** Şerefiye Külliyesi doğusu (Eprigian 1901)



**Resim 13:** Güney yöndeki şehir suru (Özcan Erboy)



**Resim 14:** Bitlis aşağı şehri ve şehir surları.





**Resim 15:** Güneyşehir suru kalıntısı.



**Resim 16:** Pamukçular Köprüsü sur kalıntısı.



**Resim 17:** Pamukçular Köprüsü silindirik tahkimat.



**Resim 18:** Ulu Camii ve güneybatısındaki hanlar.



**Resim 19:** Ulu Camii ve hanlar (Hampikian).



**Resim 20:** Buğday Pazarında han kalıntısı.



**Resim 21:** Ulu Cami köprüsünden görünüş.



**Resim 22:** Ulu Cami köprüsünün dayandığı sur kalıntısı.



**Resim 23:** Ulu Caminin kuzeyine doğru devam eden alan



**Resim 24:** Surların iç kaleye birleştiği ilk nokta



**Resim 25:** Tünel girişi ve iç kaleden görünüş.



**Resim 26:** Kale altındaki dükkân sıraları.





**Resim 27:** Bitlis şehir surlarının olası hattını gösteren harita (Google Earth'ten faydalanarak hazırlanmıştır.)