

KENDALE HECALA HÖYÜĞÜ ORTAÇAĞ BULUNTULARININ ÖN DEĞERLENDİRMESİ¹

Ozan HETTO²

Özet

Diyarbakır il sınırları içerisinde bulunan Ambar Çayı üzerine inşa edilmiş olan sulama barajından etkilenecek bölgede yer alan Kendale Hecala'da 2018-2021 yılları arasında sürdürülen kurtarma kazıları, baraj suyunun dolmaya başlaması nedeniyle sonlandırılmıştır. Höyükte Çanak Çömlekleli Neolitik (Dönem III) ve Erken Kalkolitik (Dönem II) dönemler ile Ortaçağ (Dönem I) tabakaları açığa çıkarılmıştır. Modern makinalı tarım nedeniyle yoğun tahribata uğrayan Ortaçağ tabakalarında açığa çıkarılan basit mimari kalıntılar arasında çocukların gömüldüğü çömlek mezarlar dikkat çekicidir. Ortaçağ boyunca bu yerleşim alanında yaşayan halkın demografik yapısı hakkında bilgi veren küçük buluntularda ise özellikle dini liturjik haç, paten, vb. eşyalar erken ve orta Bizans döneminde yerleşimin inanç kültürü ortaya koymaktadır. Bunun yanında kimliği saptanabilen ortaçağ mimarisi günümüze ulaşmamış olsa da tıp aletleri, askeri ve dokumacılık faaliyetlerinde kullanılan çeşitli nesnelere ele geçmiş bu da yerleşimde belli bir organizasyon'un varlığını ortaya koymuştur. Tüm bunların dışında günlük kullanım amaçlı üretilmiş Geç Antik Çağ ve Ortaçağ seramik örnekleri pek çok özelliği bakımından yerleşimdeki günlük yaşamın anlaşılması için de önemli veriler sunmaktadır. Bilinen tipik örneklerden ayrılan kırsal özellik taşıyan buluntular bu bağlamda az bilinen bir malzeme türüdür. Ortaçağ tabakalarının genellikle antik kentlerde, saraylarda veya bir yapı çevresinde yürütülen kazılarda sıklıkla yayınlara konu

¹ Kazı buluntularını çalışma fırsatı sunan Prof. Dr. A. Tuba ÖKSE'ye ve ekibine teşekkürü bir borç bilirim.

² Ambar Barajı Kurtarma Kazısı Ekip Üyesi & Uzman Sanat Tarihiçi, Kültür ve Turizm Bakanlığı, Müze Uzmanı/Araştırmacısı, Sinop Müzesi/Balatlar Kilisesi Kazısı, Sinop, Türkiye. ozanhetto@hotmail.com. ORCID: <https://orcid.org/0000-0002-7503-3865>

olması Prehistorik ve Protohistorik dönemleri içeren höyüklerde Ortaçağ buluntularının yayınlarda fazla yer tutmamasından dolayı kırsal malzeme hakkında kısıtlı bilgiler edinilmektedir. Kendale Hecala buluntuları Yukarı Dicle havzasında Ortaçağ kırsal yaşantısının anlaşılmasını sağlayabilecek niteliktedir. Bu çalışmada Ortaçağ'da kırsal alanda kullanılan malzemenin özellikleri ve kullanım amaçları ortaya konularak kırsal yaşama ilişkin önemli verilerin sunulması hedeflenmektedir.

Anahtar Kelimeler: Kendale Hecala, Ortaçağ, Ortaçağ'da Kırsal Yaşam, Ortaçağ Buluntuları

PRELIMINARY EVALUATION OF LATE ANTIQUE AND MEDIEVAL FINDS AT THE MOUND OF KENDALE HECALA³

Abstract

Rescue excavations carried out between 2018 and 2021 in Kendale Hecala, which is located in the area that will be affected by the irrigation dam built on Ambar Stream within the provincial borders of Diyarbakır, were terminated due to the start of the dam water filling up. The Pottery Neolithic (Period III) and Early Chalcolithic (Period II) and Medieval (Period I) layers were unearthed in the mound. Among the simple architectural remains unearthed in the medieval layers, which were heavily damaged by modern machine agriculture, the pottery tombs in which children were buried are noteworthy. In the small finds that give information about the demographic structure of the people living in this settlement during the Middle Ages, especially religious liturgical crosses, skates, etc. items reveal the belief culture of the settlement in the early and middle Byzantine period. In addition, although the medieval architecture that can be identified has not survived, medical instruments, various objects used in military and weaving activities were found, which revealed the existence of a certain organization in the settlement. Apart from all these, Late Antique and Medieval ceramic samples produced for daily use also provide important data for understanding the daily life in the settlement in terms of many features. Rural finds, which differ from known typical examples, are a lesser-known type of material in this context. Due to the fact that the medieval layers are often the subject of publications in excavations carried out in ancient cities, palaces or around a building, limited information is obtained about the rural materials, since the medieval finds in the mounds containing the Prehistoric and Protohistoric periods do not take up much space in the publications. The Kendale Hecala finds are capable of providing an understanding of the medieval rural life in the Upper Tigris basin. In this study, it is aimed to present important data about rural life by revealing the properties and usage purposes of the materials used in the rural area in the Middle Ages.

Keywords: Kendale Hecala, Medieval, Rural Life in the Middle Ages, Medieval Finds

³ I would like to thank Prof. Dr. Tuba Ökse and project team for offering the opportunity to study the excavation finds.

1. Giriş

Diyarbakır il sınırları içerisinde Silvan Projesi kapsamında inşa edilmiş olan sulama Barajı'nın göl havzasında yer alan Ambar, Gre Fılla ve Kendale Hecala'da kurtarma kazıları 2018 ve 2021 yılları arasında Diyarbakır Müze Müdürlüğü başkanlığında Prof. Dr. A. Tuba Ökse'nin bilimsel danışmanlığında sürdürülmüştür. Kendale Hecala bu üç höyükten en güney de olanıdır ve Ambar Höyükten kuş uçuşu 2600 m güneyde yer almaktadır (T.Ökse 2020:4). (Fig.1) Ambar çayının 120 m doğusunda kurulmuştur (Ş.Can ve Ş.Çiftçi, Baskıda). (Fig.2) Yaklaşık olarak 0,56 ha alan kapladığı anlaşılan Kendale Hecala 3-4 m ye varan bir yüksekliğe sahiptir. Yapılan kazı çalışmaları sonucunda elde edilen veriler nettir ve tabakalanma üç farklı döneme işaret etmektedir. Kazı çalışmaları sırasında isimlendirildiği haliyle 1. Seviye yüzey toprağının 10 cm altında başlayan ilk tabaka olup Ortaçağ dönemini kapsamaktadır. Tespit edilen 2. Seviye Erken Ubeyd Dönemine (MÖ 5200-4800) tarihlendirilmektedir ve kendi içerisinde iki alt tabakalanmaya ayrılmaktadır. Höyüğün en erken tarihli tabakası olan 3. Seviyesi ise Çanak Çömlekleli Neolitik (MÖ 7000-5200) döneme tarihlendirilmektedir (Ş.Can ve Ş.Çiftçi, Baskıda) (T.Ökse 2020: 1-34) (T.Ökse ve A.Konak, V.Yurt 2019: 304-306) (Ü.Muşkara ve A.Konak 2022:2).(Fig.3)

Çalışmamızın konusunu oluşturan Kendale Hecala'nın Ortaçağ dönemi çok kısıtlı miktarda korunabilmiş kimliği netlik kazanmamış birkaç mimari ve az sayıda küçük buluntu ile temsil edilmektedir. 20.yüzyılda höyük ve çevresinde yürütülen makinalı tarım nedeniyle özellik Ortaçağ mimarisine ait verilerde yoğun tahribatın olduğu görülmektedir. J7, K7, J8, K8, L8, K9, L9 açmalarında Ortaçağ mimarisine dair izler temel seviyesine açığa çıkarılabilmektedir. (Fig.4) Küçük fragmanlar şeklindeki mimari veriler yapıların işlevlerine dair bilgi sunmamaktadır.

Kazı çalışmalarında açığa çıkan bir grup Geç Antik ve Ortaçağ dönemlerine ait buluntular ise dikkat çekici örnekleri içermektedir. Sıklıkla karşılaşılan Ortaçağ buluntularının kırsal örnekleri olarak değerlendirilebileceğimiz Kendale Hecala buluntularını malzeme özelliklerine göre gruplara ayırarak incelememiz mümkündür.

2. Pişmiş Toprak Buluntular

Kendale Hecala'da Ortaçağ tabakasında tüm ve tüme yakın pek çok pişmiş toprak buluntu ele geçmiştir. Bunun yanında fragmanlar halinde bu dönem tabakasına netlik kazandıracak seramik örnekler kazı çalışmalarında tespit edilmiştir⁴. Günlük yaşam içerisinde kullanılan kimi örneklerin yanında özellikle liturjik işlevi olan pişmiş toprak buluntular höyükte bir dini yapının varlığına işaret etmektedir. Pişmiş toprak örnekler içerisinde en dikkat çekici buluntulardan bir tanesi bir grup halinde K-9 açmasında açığa çıkarılan iki testi, bir testi ağzı ve üç kadehtir. (Fig.5) Birlikte açığa çıkmaları, aynı hamur yapısı ve işçiliğe sahip olmaları bu örneklerin bir takım olduğu fikrini doğurmaktadır. Form bakımından özellikle kadehler 9-13 yüzyıl arasında ağırlıklı olarak görülen cam örneklerle benzerliği dolayısıyla dikkat çekicidir (A. C. Antonaras 2009: 78) (C. Meyer 1988: fig.5/S-Z, fig.6/A-C) (Ö. Çömezoğlu 2010: 154). Ancak malzeme olarak cam yerine kısmen kaba sayılabilecek düzensiz dağılımlı orta yoğunlukta orta boyutlu saman ve az miktarda ince mika katkılı bir hamur yapısına sahip orta derecede pişmiş toprak malzemedен üretilmiş olmaları ilginçtir. Bu formda cam kadehlerin farklı bir malzeme türüyle üretilmiş kırsal örneği olarak Kendale Hecala buluntularını değerlendirmek mümkündür.

Pişmiş toprak buluntular içerisinde dikkat çekici diğer bir örnek ise tamamıyla kırsal bir üslupta üretilmiş ekmek pişirme kabı olarak tanımlayabileceğimiz çanaktır. (Fig.6) L-8 açmasında parçalar halinde ele geçen ve kazı ekibi tarafından tümlenen eser elips formlu olup çanağın iç kısmında hamur ıslakken elle yapılmış bir haç bezemesi görülmektedir. İlk bakışta liturjik işlevli bir paten olabileceği fikri ortaya çıksa da eserin üzerindeki lokal yanık izleri dolayısıyla pek çok örneğiyle bildiğimiz ekmek pişirme kaplarına da yakın bir benzerlik göstermektedir. Özellikle Sazpegler ekmek pişirme kaplarından Tip 15 ve 17 grubunun 10a tipi ile hamur yapısı bakımından benzerdir (V.M. Tekinalp ve Y. Ekim 2006: 86, Tab.10). Bunun yanında elle oluşturulan bezeme bakımından Taşkun Kale (A.McNicoll 1983: Fig.44), Aşvan Kale (S.Mitchell 1980: Fig. 100 no.1218-Ortaçağ II, Fig. 95 no.1085- Ortaçağ I.), Han İbrahim Şah (H.Ertem 1982:

⁴ Kendale Hecala Seramikleri kazı ekibi tarafından tez çalışması kapsamında incelendiği için çalışmamızda yer almayacaktır. Ancak tüm ve tüme yakın halde ele geçen eserler çalışmamızda değerlendirilecektir.

45 parç. no. 49.) seramik örnekleriyle de benzerlik göstermektedir. Ancak diğer tüm örneklerden elips formlu olması bakımından ayrılmaktadır.

Höyüğü kullanan halkın yaşamına dair önemli veriler sunan ekmek pişirme kabından sonra ekmekle ilgili diğer bir obje ise ekmek mührüdür. (Fig.7) Ele geçen bu buluntu höyükte dini amaçlı bir ekmek üretiminin varlığına işaret etmektedir. Bilindiği gibi ekmek pek çok farklı inançta kutsal kabul edilen bir besin maddesidir. Çeşitli dini amaçlarla veya günlük tüketim için üretilen ekmek ve keklere Antik Çağ'dan itibaren çeşitli biçimlerin verildiği ve üzerine sembolik tasvirlerin yer aldığı mühürlerin basıldığı bilinmektedir (G. Galavaris 1970:22). Kendale Hecala'da Ortaçağ tabakasında açığa çıkarılan ekmek mührü de bu geleneğin bir aktarımı olarak Bizans dönemi Kendale Hecala yaşamından günümüze ulaşabilmiş bir örnektir. Form olarak olmasa da dekorasyonu bakımından British Museum'da yer alan Mısır'da bulunmuş bir 6. yüzyıl mühür örneği (G.Galavaris 1970: 37, fig.18) ile mühürde üçgen oyukların işlenmesi bakımından Aizanoi Kazılarında açığa çıkarılan 11-13.yüzyıl arasına tarihlendirilen ekmek mührü (G.Köroğlu 2016: 229, res.2), Smyrna Kazılarında açığa çıkan 9. -12. Yüzyıl arasına tarihlenen ekmek mührü (A.Ersoy 2018:102) ve Yumuktepe Kazılarında açığa çıkarılan 10-11.yzyıllar arasına tarihlendirilen ekmek mührü (G. Köroğlu 2007:443) ile yakın benzerlikler göstermektedir. Ekmek mührü dikdörtgene yakın kare kübik formdaki yapısıyla da Historical Museum of Pfalz ve Sina Catherina Manastırından getirilmiş olan Princeton Üniversitesi koleksiyonundaki iki ekmek mührüyle ve pek çok koleksiyonda yer alan mühür örnekleriyle de form itibariyle benzerlik taşımaktadır (G. Galavaris 1970: 54, Fig.24; 99, Fig.53).

Pişmiş toprak buluntular içerisinde inceleyeceğimiz diğer bir örnek ise kimliğini netleştiremediğimiz tütsü ya da kozmetik kabı olarak kullanılmış olabileceğini düşündüğümüz kaptır.(Fig.8) Üzerinde kazıma ve bas-kı tekniğinde çeşitli süslemeler bulunmaktadır. İşçilik bakımından ekmek mührü örneği ile benzerlik taşımakla birlikte hamur özellikleri Geç Roma/Erken Bizans dönemi üretimi olabileceğini göstermektedir.

Diğer bir pişmiş toprak buluntu ise her iki taraftan konik bir forma sahip testidir. (Fig.9) Kendale Hecala'da kısmen korunmuş olarak ele geçen testinin benzer örneklerine yaptığımız literatür taramasında denk gelinmemiştir. Ancak form itibariyle aynı olmasa da benzer konik formlu testi ör-

nekleriyle 11-12 ve 13. yüzyıllarda üretilmiş Selçuklu dönemi testilerinde rastlanmaktadır (O.Eravşar ve H. Karpuz, İ.Divarcı 2013: 167) (M.Özcan 2019: 83-93) (N.Özkul Fındık 2008:Levha.38: 698-706). Ancak bu örnekler Kendale Hecala örneğiyle kısmen benzeşse de net bir veri sunmamaktadır. Pişmiş toprak buluntulardan bir diğeri ise tüm halde ele geçmiş bir pişirme kabına ait kapaktır. (Fif.10) 12-15.yüzyıllar arasına benzer örnekler ışığında tarihlendirebileceğimiz buluntu pek çok kazı çalışmasında sıklıkla karşılaşılan bir örneği oluşturmaktadır.

Kazı çalışmalarında biri erken Bizans diğeri ise 12-13 yüzyıl Anadolu Selçuklu dönemine tarihlenen iki pişmiş toprak kandil örneği ile de karşılaşılmıştır. Kazı ekibi tarafından Kendale Hecala kandilleri bir yayın olarak hazırlandığı için çalışmamızda detaylı verilmeyecektir. Ancak höyükteki Bizans ve Selçuklu dönemi yaşamını net bir biçimde göstermesi bakımından bu iki örnek önemlidir.

3. Madeni Buluntular

Kendale Hecala kazılarında Geç Antik ve Ortaçağ dönemine ait çeşitli madeni buluntu grupları ele geçmiştir. Bunlar içerisinde en dikkat çekici örneği bir Bizans ve İslam sikkesi oluşturmaktadır. Bizans dönemine tarihlenen sikkenin kazılar sonucunda açığa çıkması önemlidir. Iustinios II dönemine yani M.S. 565-578 yıllarına tarihlendirilen Nicomedia darplı sikke açığa çıkan diğer buluntularla birlikte höyükteki 6. yüzyıl yaşamını kanıtlamaktadır⁵.(Fig.11) Kazı çalışmalarında açığa çıkarılan İslami döneme ait bir kurşun sikke ise dikkat çekicidir. Eserin ön yüzünde görülen bozulma ve deliği andıran iki girinti kurşundan üretilmiş bu örneğin posta pulu olabileceği fikrini de doğurmaktadır.(Fig.12) Yapılan literatür taramasında spesifik benzerine denk gelinememiştir. Üzerindeki lejant da yoğun tahribat nedeniyle “*Melik*” kelimesi dışında herhangi bir bilgi okunamamaktadır. Ancak tüm bunlara rağmen harf karakterleri sikke ya da posta pulu olabilecek bu eserin Abbasi dönemine ait olabileceğini göstermektedir. Dolayısıyla eseri M.S. 750-1258 yılları arasına tarihlemek mümkündür.

Bunlar dışında ele geçen madeni buluntulardan bir diğeri ise takdis haçdır. (Fig.13) Orta Bizans dönemine yani 10-13.yüzyıl aralığına tarih-

⁵ Benzer Bizans dönemi sikkeleri için bkz: (A.R. Bellinger 1966: 230-231, Plate LIV) (D.R. Sear 1974: 82) (G.E. Bates 1971: Plate.3, 457).

lendirebileceğimiz haçın yoğun tahribata uğradığı görülmektedir. Bizans maden sanatında pek çok örneğiyle karşımıza çıkan bir buluntu grubunun kırsal bir üslupla demirden üretilmiş olduğu görülmektedir. Direkt olmasa da literatürde bu tip takdis haçları bilinmektedir. Hristiyanlık için önemli sembol figürlerden olan Haç, İsa'nın çarmıha gerilişini sembolize etmenin yanında ölüme karşı zaferi, inancı ve imparatorlar için düşmanlara karşı kazanılan zaferi temsil eder (M. Acara Eser 2020: 37) (H.Özdemir ve G.K.Öztaşkın 2009:490). Dini liturji içerisinde ise pek çok kez din adamı tarafından taşınan bu tip takdis haçları özellikle Bizans resim sanatı örneklerinden de takip edilebilmektedir⁶. Bu liturjik işlevli haçla birlikte aslında Kendale Hecala'da bir ibadet mekanı aramak gerekir. Ancak daha önce de bahsettiğimiz gibi alanda modern tarım faaliyetleri nedeniyle Ortaçağ tabakasında yaşanan tahribat yüzünden bu soruyu cevaplayacak bir veri bulunmamaktadır.

Kazı çalışmalarında tespit edilen madeni buluntulardan bir diğeri ise bir polykandilion veya buhurda askısı parçasıdır.(Fig.14) İki yönde de olması gereken askı deliğinin sadece biri günümüze ulaşmıştır. Benzer askı bölümlerini erken Bizans döneminden başlamak üzere Bizans maden sanatı boyunca görmek mümkündür (Z.Demirel Gökalp 2001: Res.73) (Z.Demirel Gökalp 2016:262) (F.İmrana Altun ve G.E.Girginer 2020:564).

Diğer bir madeni buluntu olan iki tıp aleti de dikkat çekici örnekler arasındadır. (Fig.15) Anadolu'da Roma ve Bizans dönemlerinde sıklıkla kullanılan ilaç çubuğu olduğunu tespit ettiğimiz iki örnek tıp aletleri üzerine yürütülen çalışmalardan bilinmektedir (İ. Uzer 2000: 255-256, Levha. XCIX, Fig.102-104). Demirden üretilmiş olan bu örnekler höyükte tıbbi faaliyetlerin yürütüldüğüne dair ipuçları sunmaktadır. Bu örneklerin yanında höyükte iki de dokuma iğnesi açığa çıkarılmıştır. Benzer örnekler değerlendirildiğinde iğneleri 9-10. yüzyıllara tarihlendirmek mümkündür (G.R. Davidson 1952: 1242,1243,1244) (B.Yıldırım 2017: 186-187). (Fig.17)

Kazı çalışmalarında uzun zaman sınır bölgesi olan yörenin askeri yönüne atıfta bulunan çeşitli objelerde açığa çıkan madeni buluntular içe-

⁶ Takdis haçı ile Bizans resim sanatında betimlenmiş pek çok din adamı tasviri ile karşılaşılmaktadır. Bu konuda bir örnek için bkz: (N.Çorağan Karakaya 2014:132, Res.143)

risindedir. Bu grupta farklı tiplerde ok uçları ve bir asker ayakkabısına ait taban bölümünü değerlendirmek mümkündür. Ok uçları genel olarak M.S.9-11.yüzyıllar arasına tarihlenen saplamalı olarak ok ucu literatüründe sınıflandırılan grubun alt tiplerine ait örnekler barındırmaktadır (G.R. Davidson 1952: Lev. 91/1529-1530) (J.W. Crowfoot ve G.M. Crowfoot, K.M. Kenyon 1957:454, Fig. 111 / 11) (W.Gaithzsch 2005: Lev. 38/P 1-2, P 4-7, P 9-11) (A.Oransay 2006: Şek. 10/D24-26) (F. Dell' Era 2012: 400, Fig. 6 / f, g) (A.Yavaş 2012: 145, Res.8) (E.Aygör 2017: 17, Res. 3) (D. Baykan 2017a:12,Res.4) (D.Baykan 2017b: 58, Res. 3) (M.Türktüzün ve A.Oransay, S.Ünan 2017: 34, Res. 8 / 4-10) (M.E.Altınsapan ve M.Palalı 2018:79-87) (M.Kurt 2018:57). (Fig.17) Bizans döneminde yaygın olarak kullanılan bir asker ayakkabısı olan “Crepida” ya ait bir taban bölümü ise kazı çalışmalarında açığa çıkan diğer bir askeri buluntudur. (Fig.18) Ayakkabının taban bölümünün nal şeklindeki ökçe ve tabanın tamamını kaplayan küçük metal raptiyelerden oluştuğu görülmektedir. Üzerinde olması gereken ahşap ve deri bölümleri günümüze ulaşmamıştır⁷. Roma ve Bizans dönemlerinde çok çeşitli ayakkabılar askerler tarafından benimsense de özellikle Kendale Hecala örneğinde olduğu gibi nal biçimli ökçe ve tabanda raptiyeleri bulunan ayakkabıların sıklıkla tercih edildiği bilinmektedir (C.Berkol 2019:73-100). Aslında bu ayakkabı türünün benimsenmesinde raptiyeler ve metal ökçeye sahip ayakkabıların yürürken ses çıkarması ve toplu askeri yürüyüşlerde bu sesin rahatsız edici ve korkutucu özelliğe sahip olmasından kaynaklanmaktadır.

Kendale Hecala madeni buluntuları içerisinde ele alacağımız son örnekler ise bir şişe tıpası ve iki yüzüktür. Tunçtan üretilmiş olan tıpa küçük boyutlu bir şişeye ait olmalıdır.(Fig.19) Ele geçen madeni buluntulardan bir diğeri olan yüzükler ise bronz malzemedden üretilmiştir. (Fig.20) Form ve üslup bakımından Osmanlı döneminde üretilen yarı değerli ya da renkli cam kaşlı yüzük örneklerine benzerlik göstermektedir. Bundan dolayı bu örnekleri literatürde direkt benzerlerinin olmayışı dolayısıyla höyüğün genel tabakalanması göz önünde bulundurularak geç Ortaçağ dönemine tarihlendirmemiz mümkündür.

⁷ Bu tür ayakkabılarda deri kullanımı hakkında bkz: (N.Yıldız 1993:30)

4. Kemik Buluntular

Kazı çalışmalarında açığa çıkan ortaçağ buluntuları içerisinde en nitelikli buluntu grubunu kemik eserler oluşturmaktadır. (Fig.21) İki adet ağırşak örneğiyle temsil edilen Kendale Hecala kemik objeleri Erken Bizans dönemi örnekleri olarak karşımıza çıkmaktadır. Anadolu’da yürütülen pek çok çalışmada karşımıza çıkan bu buluntu grubu M.S. 4-6. yüzyıl arasını işaret etmektedir (E.Karaca 2012:135) (F.İmrana Altun 2015:Lev.109). Bu iki kemik buluntu ve daha önce bahsettiğimiz iki dokuma iğnesi höyükte dokumacılık faaliyetinin varlığına dair önemli bir kanıt olarak görülmektedir.

5. Cam Buluntular

Kendale Hecala kazılarında pek çok farklı hammaddeden üretilmiş buluntu grubunun çıkmasına karşın çalışmalarda camdan üretilmiş sadece bir eser ele geçmiştir. (Fig.22) Yoğun bozulmaya maruz kalmış olan camın yüzeyinde aşınmalar görülebilmektedir. Bir oyun taşı olduğu anlaşılan örneğin satranç vb. bir oyuna ait bir piyon olması muhtemeldir. Cam oyun taşları pek çok örneğiyle bilinse de Kendale Hecala örneğinin Anadolu’da benzerinin olmayışı eseri tarihlendirmeyi güçleştirmektedir. Üslupsal açıdan en yakın örnekler The Metropolitan Museum of Art koleksiyonunda bulunmaktadır. (M. Jenkins Madina 1986:52, fig.65) Batı İslam bölgesine ait olduğu bilinen bu müze örneklerine 8-11. Yüzyıllar arasında verilen tarihlendirmeden yola çıkarak Kendale Hecala buluntusunu da aynı tarihler aralığına tarihlendirmek üslupsal açıdan net olmamakla birlikte mümkündür.

SONUÇ

Sonuç olarak baktığımızda Yukarı Dicle havzasının erken dönem yerleşimlerine ait önemli sonuçları barındıran Ambar Barajı Kurtarma kazılarında çalışmaların yürütüldüğü üç höyükten biri olan Kendale Hecala Ortaçağ kırsal yaşamı için önemli veriler sunmaktadır. Höyüğün kısmi bir bölümünde yürütülen 4 yıllık bir kurtarma kazısında tespit edilebilen verileriyle net olarak Ortaçağ yaşamı açığa çıkarılamamış olsa da ele geçen buluntuların özellikleri yerleşimin M.S. 4.yüzyıl ile 15. yüzyıl arasında iskân gördüğünü kanıtlamaktadır. Günlük yaşama dair çeşitli buluntuların yanında özellikle haç, polykandilion askısı, ekmek mührü ve ekmek pişirme kabı gibi liturjik ya da kısmen liturjik sayılabilecek işleve sahip eserlerin varlığı Ortaçağ'da yerleşimin bir Hristiyan nüfusa ait olduğunu göstermektedir. Geç Roma/Erken Bizans dönemlerine ait sınırlı sayıda ele geçen verilerin yanında höyüğün asıl yoğun kullanımında olan döneminin M.S. 7.yy ile 12. yüzyıl arasını kapsadığı anlaşılmaktadır.(Fig.23) Bu bakımdan höyüğün buluntularını üç farklı dönemde incelememiz mümkündür. Çalışmamız kapsamında ele aldığımız buluntular yanında kazı ekibi tarafından bir tez çalışmasına konu edildiği için çalışmamızda yer vermediğimiz seramik buluntuları da tüm bu iskânın izlerini göstermektedir. M.S. 4-15. yüzyıl aralığında geniş bir döneme yayılan seramik verileri höyükteki günlük yaşama dair önemli veriler sunmaktadır. Tespit edilebilen tüm maddi kültürel kalıntılar mimari verilerle desteklenemediği için kısıtlı veri sunsa da höyük ve çevresinin Geç Antik çağdan itibaren kırsal bir köy yerleşimine sahne olduğu anlaşılmaktadır. Özellikle Ortaçağ Hristiyan ve Türk İslam sanatlarında karşımıza çıkan buluntu gruplarından ayrılan taşrasal üslup özellikleri Kendale Hecala merkezli üretimin var olduğunu düşündürmektedir. Ortaçağ Kırsal Arkeolojik malzemelerin yok denecek kadar az yayına konu olması bu noktada Kendale Hecala buluntularını literatürde az bilenen ve hatta bazı örnekleriyle hiç bilinmeyen bir grup olarak ön plana çıkarmaktadır.

KAYNAKÇA

Acara Eser, M. (2020). *Bizans Maden Sanatı: Dini Törenlerde Kullanılan (Liturgik) Eşyalar*: Ankara: Bilgin Kültür Sanat Yayınları.

Altınsapan, M., & Palalı, M. (2018). *Eskişehir Karacahisar Kalesi Kazı Buluntuları(2011-2014)*. İstanbul.

Antonaras, A. (2009). Glass Vessels from Roman and Early Christian Thessaloniki and Its Surroundings(1st Century BC – 6th CenturyAD). *AIHV*, 17, 74-79.

Aygör, E. (2017). Konya Gevale Kalesi Kazılarında Bulunan Ok Uçlarının Değerlendirilmesi. , *MASROP MimarlarArkeologlar Sanat Tarihçileri Restoratörler Ortak Platformu E-Dergisi*, 10/15, 7-24.

Bandyan, H. (2019). *Irak Ulusal ve Erbil Medeniyet Müzelerinde İslami Dönem Sikkelerinden Örnekler*. Van: Yüksek Lisans Tezi, Van Yüzüncü Yıl Üniversitesi.

Bates, G. (1971). *Byzantine Coins*, . Cambridge: Harvard University Press,.

Baykan, D. (2017a). Allianoı'da Bulunan Ok Uçları. *MASROP Mimarlar Arkeologlar Sanat Tarihçileri Restoratörler Ortak Platformu E-Dergisi*, 10/14,, 7-21.

Baykan, D. (2017b). Nif Dağı Başpınar Kazılarında Ele Geçen Ok Uçları. *MASROP Mimarlar Arkeologlar Sanat Tarihçileri Restoratörler Ortak Platformu E-Dergisi* 10/15, 54-62.

Bellinger, A. (1966). *Catalogue of the Byzantine Coins in the Dumbarton Oaks Collection and in the Whittemore Collection, Anastasius to Maurice 491-602*. Washington DC.

Berkol, C. (2019). *Ayak İzinin 10.000 Yıllık Öyküsü ve Osmanlı Uygarlığında Ayakkabı*. İstanbul.

Can, Ş., & Çiftçi, Ş. (Baskıda). Kendale Hecala on the Ambar Çay in the Upper Tıgrıs Region: The First Preliminary Report on the 2018-2019 Excavations. *Ege Üniversitesi Arkeoloji Dergisi* .

Crowfoot, J., Crowfoot, G., & Kenyon, K. (1957). *The objects from Samaria*. London.

Çorağan Karakaya, N. (2014). *Tatların I ve II Nolu Kiliselerin Duvar Resimleri*. Ankara.

Çömezoğlu, Ö. (2010). Demre Aziz Nikolaos Kilisesi'nden Günlük Kullanım İşlevli Cam Eserler. S. Doğan, & M. Kadiroğlu içinde, *Bizans ve Çevre Kültürler Prof. Dr. Yıldız Ötügen'e Armağan* (s. 136-156.). İstanbul.

Davidson, G. (1952). *Corinth result of excavations, the minor objects-XII*. USA: Meriden-Stinehour Press,.

Dell' Era, F. (2012). Small finds from Zeytinli Bahçe-Birecik (Urfa). *Byzantine Small Finds in Archaeological Contexts BYZAS 15*, 393-406.

Demirel Gökalp, Z. (2001). *Türkiye Müzelerindeki Bizans Dönemine Ait Maden Aydınlatma Araçları*. Ankara: Yüksek Lisans Tezi, Hacettepe Üniversitesi.

Demirel Gökalp, Z. (2016). Kütahya Müzesindeki Bazı Maden Eserler. *Kütahya Müzesi 2015 Yıllığı "50. Yıl Anısına"* (s. 241- 272.). içinde Kütahya.

Eraşar, O., Karpuz, H., & Divaracı, İ. (2013). *Büyük Selçuklu Mirası Müzeler* (Cilt 2). İstanbul.

Ersoy, A. (2018). Bazı Arkeolojik Buluntu Örnekleri Üzerinden Antik Smyrna/İzmir'de İnançlar. *Dokuz Eylül Üniversitesi Edebiyat Fakültesi Dergisi*(5.1), 89-107.

Ertem, H. (1982). *Keban Projesi Han İbrahim Şah Kazısı 1970-1971*. Ankara: ODTÜ Yayınları.

Gaithzsch, W. (2005). *Eisenfunde aus Pergamon Gerate, Werkzeuge und Waffen*. Berlin.

Galavaris, G. (1970). *Bread and the Liturgy: The Symbolism of Early Christian and Byzantine Bread Stamps*. London: University of Wisconsin Press.

İmrana Altun, F. (2015). *Kuşadası Kadıkalesi/Anaia Kazısı 2001-2012 Sezonu Bizans Küçük Buluntuları*. İzmir. : Doktora Tezi, Ege Üniversitesi.

İmrana Altun, F., & Girginer, G. (2020). İzmir Arkeoloji Müzesi Envanterine Kayıtlı Bir Grup Bronz Eser. *Sanat Tarihi Dergisi*,(29/2), 541-565.

Jenkins Madina, M. (1986). *Islamic glass: A brief history* (Cilt Vol. 44. No. 2.). Metropolitan Museum of Art.

Karaca, E. (2012). Allianoı'da bulunmuş Kemik Ağırşak ve Örekeler. *İsmail Fazlıođlu Armađanı* (s. 133-138). içinde Edirne.

Körođlu, G. (2007). Yumuktepe Höyüğü Kazısından İki Ekmek Mührü. *Belkis Dinçol ve Ali Dinçol'a Armađan VITA Festschrift in Honor of Belkis Dinçol and Ali Dinçol* (s. 433-443). içinde İstanbul.

Körođlu, G. (2016). Aizanoi Kazısı'nda Gün Işıđına Çıkarılan Kutsal Ekmek Mührü. E. Özer içinde, *Aizanoi II* (s. 227,244). Ankara.

Kurt, M. (2018). *Bizans Askeri Teçhizatı: Amorium'da Bulunan Savaş Malzemeleri*. Eskişehir: Yüksek Lisans Tezi, Eskişehir Anadolu Üniversitesi.

McNicoll, A. (1983). *Taşkun Kale Keban Rescue Excavations, Eastern Anatolia*. Oxford: BAR.

Meyer, C. (1988). Glass from the North Theater Byzantine Church and Surroundings at Jerash, Jordan. *Bulletin of the American Schools of Oriental Research. Supplementary Studies*, 175-222.

Mimarođlu, S. (2011). *Kuşadası, Kadıkalesi /Anaia Kazısı'nda Ele Geçen Bizans Dönemi Günlük Kullanım Seramikleri*. İzmir: Doktora Tezi, Ege Üniversitesi.

Mitchell, S. (1980). *Aşvan Kale Keban Rescue Excavations, Eastern Anatolia, I. The Hellenistic, Roman, and Islamic Sites*. Oxford: BAR.

Muşkara, Ü., & Konak, A. (2022). Characterization of the Obsidian Used in the Chipped Stone Industry in Kendale Hecala. *Quaternary 5.1*, 1-16.

Oransay, A. (2006). *Arykanda Antik Kentinde 1971-2002 Kazı Sezonlarında Ele Geçen Madeni Buluntular ve Madencilik Faaliyetleri*. Ankara: Doktora Tezi, Ankara Üniversitesi .

Ökse, A. (2020). Yukarı Dicle Havzası-Ambar Çayı Vadisi Yerleşim Tarihi. *OLBA*(XXVIII), 1-34.

Ökse, A., Konak, A., & Yurt, V. (2019). Ambar Barajı-Ambar Höyük, Gre Fılla ve Kendale Hecala-2018 Kurtarma Kazıları. *Müze Kurtarma Kazıları Sempozyumu*, 304-306.

Özcan, M. (2019). *Konya Karatay Medresesi Çini Eserler Müzesi'nde Bulunan Bir Grup Sırsız Seramikler*. Denizli: Yüksek Lisans Tezi Pamukkale Üniversitesi.

Özdemir, H., & Öztaşkın, G. (2009). Denizli Arkeoloji Müzesi'nde Yer Alan Bizans Dönemi Maden Haçlarından Bir Grup. *Ortaçağ ve Türk Dönemi Kazıları ve Sanat Tarihi Araştırmaları Sempozyumu Bildirileri* (s. 489-499). içinde Denizli .

Özkul Fındık, N. (2008). *Hasankeyf Seramikleri (2004-2006)*, . Ankara: Çağdaş Yayıncılık.

Sear, D. (1974). *Byzantine Coins and Their Values*. London: Seaby.

Tekinalp, V., & Ekim, Y. (2006). *Sazpegler, Kuzeydoğu Anadolu'da Bir Ortaçağ Yerleşimi* . Ankara: Gazi Üniversitesi Arkeolojik Çevre Değerleri Araştırma Merkezi.

Türktüzün, M., Oransay, A., & Ünan, S. (2017). Kütahya Müzesi Müdürlüğü Kurtarma Kazılarında Ele Geçen Ok Uçları. *MASROP Mimarlar Arkeologlar Sanat Tarihçileri Restoratörler Ortak Platformu E-Dergisi*, 22-34.

Uzer, İ. (2000). *Anadolu'da Bulunan Antik Tıp Aletleri*. Ankara: Türk Tarih Kurumu Yayınları.

Yardımcı, M. (2015). *Şavşat Kalesi Kazısı Sırlı Ve Sırsız Seramik Buluntuların Değerlendirilmesi*. Van: Yüksek Lisans Tezi, Yüzüncü Yıl Üniversitesi.

Yavaş, A. (2012). First Records On Anatolian Seljuk Arrowheads (In The Light Of Kubad-Abad Palace Specimens). *Uluslararası Hakemli Akademik Sosyal Bilimler Dergisi*, 3/4, 119-145.

Yıldırım, B. (2017). *Amorium Kazıları Büyük Mekân Maden Buluntuları*. Eskişehir: Yüksek Lisans Tezi, Anadolu Üniversitesi.

Yıldız, N. (1993). *Eski Çağda Deri Kullanımı ve Teknolojisi*. İstanbul.

ИНКОВА, М. (2011). *Кръстовете От Якоруда*. София.

KATALOG

Eserin Adı:	<i>Sürahi/Testi</i>
Katalog No:	<i>1</i>
Fotoğraf No:	<i>Fig.5.a</i>
Kazı Envanter No:	<i>KH20.ENV-310</i>
Malzemesi:	<i>Pişmiş Toprak</i>
Bulunduğu Tabaka:	<i>Üst Derinlik 705,55</i>
Bulunduğu Açma:	<i>K-9</i>
Dönemi:	<i>Ortaçağ (9-13.yüzyıl)</i>
Teknik:	<i>Elle Şekillendirme</i>
Ölçüleri:	<i>Çap Ağız: 5,6 cm Dip: 6,0 cm, Yükseklik 16,8 cm, Kalınlık Ağız: 0,4-0,6 cm Dip: 0,8 cm</i>
Hamur Rengi:	<i>7,5 YR 6/4</i>
Benzer Örnekler:	
Tanımı:	<i>Pişmiş topraktan yapılmış sürahi dışa çekik ağızlı, düz uzun boyunlu, kısa ve keskin gövde geçişli olup düz diplidir. Düzensiz dağılımlı orta yoğunlukta orta boyutlu saman ve az miktarda ince mika katkılıdır. Orta ısıda pişirilmiştir. Ağız kısmının bir bölümü eksik olan kap restore edilmiştir. Kap genelinde kopmalar ve kırıklar görülmektedir. K9 açmasının kuzeydoğusunda açılan cepten toplu buluntu olarak ele geçmiştir.</i>

Eserin Adı:	<i>Sürahi/Testi</i>
Katalog No:	<i>2</i>
Fotoğraf No:	<i>Fig.5.b</i>
Kazı Envanter No:	<i>KH20.ENV-312</i>
Malzemesi:	<i>Pişmiş Toprak</i>
Bulunduğu Tabaka:	
Bulunduğu Açma:	<i>Üst Derinlik: 705,55</i>
Dönemi:	<i>Ortaçağ (9-13.yüzyıl)</i>
Teknik:	<i>Elle Şekillendirme</i>

Ölçüleri:	<i>Çap Ağız: - cm Dip:5 cm, Yükseklik 16 cm, Kalınlık Ağız: 0,8 cm Dip: 0,9 cm</i>
Hamur Rengi:	<i>7,5 YR 6/4</i>
Benzer Örnekler:	
Tanımı:	<i>Pişmiş topraktan yapılmış kap bir sürahiye ait boyun ve dipten oluşmaktadır. Ağız kısmının tamamı eksiktir. Düz uzun boyunlu, kısa ve keskin gövde geçişli olup düz diplidir. Düzensiz dağılımlı orta yoğunlukta orta boyutlu saman ve az miktarda ince mika katkılıdır. Orta ısıda pişirilmiştir. Kabın gövde kısmında kopmalar görülmektedir. K9 açmasının kuzeydoğusunda açılan cepten toplu buluntu olarak ele geçmiştir.</i>

Eserin Adı:	<i>Sürahi/Testi Parçası</i>
Katalog No:	<i>3</i>
Fotoğraf No:	<i>Fig.5.c</i>
Kazı Envanter No:	<i>KH20.ENV-311</i>
Malzemesi:	<i>Pişmiş Toprak</i>
Bulunduğu Tabaka:	<i>Üst Derinlik 705,55</i>
Bulunduğu Açma:	<i>K-9</i>
Dönemi:	<i>Ortaçağ (9-13.yüzyıl)</i>
Teknik:	<i>Elle Şekillendirme</i>
Ölçüleri:	<i>Çap Ağız: 5,0 cm, Yükseklik 9,5 cm, Kalınlık Ağız: 0,5-0,8 cm.</i>
Hamur Rengi:	<i>7,5 YR 6/4</i>
Benzer Örnekler:	
Tanımı:	<i>Pişmiş topraktan yapılmış kabın bir sürahi ağzı olduğu düşünülmektedir. Kabın sadece ağız ve boyun kısmı ele geçmiştir. Dışa çekik ağızlı, iç bükey uzun boyunludur. Boynun tam ortasında 0,5 cm'lik bir delik bulunmaktadır. Düzensiz dağılımlı orta yoğunlukta orta boyutlu saman ve az miktarda ince mika katkılıdır.</i>

Eserin Adı:	<i>Bardak</i>
Katalog No:	<i>4</i>
Fotoğraf No:	<i>Fig.5.d</i>
Kazı Envanter No:	<i>KH20.ENV-309</i>
Malzemesi:	<i>Pişmiş Toprak</i>
Bulunduğu Tabaka:	<i>Üst Derinlik 705,55</i>
Bulunduğu Açma:	<i>K-9</i>
Dönemi:	<i>Ortaçağ (9-13.yüzyıl)</i>
Teknik:	<i>Elle Şekillendirme</i>
Ölçüleri:	<i>Çap Ağız: 6,0cm Dip: 4,4 cm, Yükseklik 11 cm, Kalınlık Ağız: 0,5-1,0 cm Dip: 0,7 cm</i>
Hamur Rengi:	<i>7,5 YR 6/4</i>
Benzer Örnekler:	
Tanımı:	<i>Pişmiş topraktan yapılmış bardak dışa çekik ağızlı, iç büyük gövdeli dıştan hafif kalınlaştırılmış düz diptir. Düzensiz dağılımlı orta yoğunlukta orta boyutlu saman ve az miktarda ince mika katkılıdır. Orta ısıda pişirilmiştir. K9 açmasının kuzeydoğusunda açılan cepten sürahi ve bardaklardan oluşan bir toplu buluntu olarak ele geçmiştir. Orta ısıda pişirilmiştir. Ağız kısmının bir bölümü eksik olan kap restore edilmiştir. Kap genelinde kopmalar ve kırıklar görülmektedir. K9 açmasının kuzeydoğusunda açılan cepten toplu buluntu olarak ele geçmiştir</i>

Eserin Adı:	<i>Bardak</i>
Katalog No:	<i>5</i>
Fotoğraf No:	<i>Fig.5.f</i>
Kazı Envanter No:	<i>KH20.ENV-307</i>
Malzemesi:	<i>Pişmiş Toprak</i>
Bulunduğu Tabaka:	<i>Üst Derinlik 705,55</i>
Bulunduğu Açma:	<i>K-9</i>
Dönemi:	<i>Ortaçağ (9-13.yüzyıl)</i>
Teknik:	<i>Elle Şekillendirme</i>

Ölçüleri:	<i>Çap Ağız: 6,0 cm Dip: 3,4 cm, Yükseklik 9,3 cm, Kalınlık Ağız: 0,6- 0,9 cm Dip: 1,8 cm</i>
Hamur Rengi:	<i>7,5 YR 6/4</i>
Benzer Örnekler:	
Tanımı:	<i>Pişmiş topraktan yapılmış bardak dışa çekik ağızlı, iç büyük gövdeli dıştan hafif kalınlaştırılmış düz diplidir. Düzensiz dağılımlı orta yoğunlukta orta boyutlu saman ve az miktarda ince mika katkılıdır. Orta ısıda pişirilmiştir. Ağız kısmının bir bölümü kırık ve eksik olan kap kazı ekibi tarafından yapılan restorasyonda tamamlanmıştır. K9 açmasının kuzeydoğusunda açılan cepten sürahi ve bardaklardan oluşan bir toplu buluntu olarak ele geçmiştir.</i>

Eserin Adı:	<i>Bardak</i>
Katalog No:	<i>5</i>
Fotoğraf No:	<i>Fig.5.e</i>
Kazı Envanter No:	<i>KH20.ENV-308</i>
Malzemesi:	<i>Pişmiş Toprak</i>
Bulunduğu Tabaka:	<i>Üst Derinlik 705,55</i>
Bulunduğu Açma:	<i>K-9</i>
Dönemi:	<i>Ortaçağ (9-13.yüzyıl)</i>
Teknik:	<i>Elle Şekillendirme</i>
Ölçüleri:	<i>Çap Ağız: 6,2 cm Dip: 3,8 cm, Yükseklik 10,1 cm, Kalınlık Ağız: 0,5- 0,8 cm Dip: 1,9 cm</i>
Hamur Rengi:	<i>7,5 YR 6/4</i>
Benzer Örnekler:	
Tanımı:	<i>Pişmiş topraktan yapılmış bardak dışa çekik ağızlı, iç büyük gövdeli dıştan hafif kalınlaştırılmış düz diplidir. Düzensiz dağılımlı orta yoğunlukta orta boyutlu saman ve az miktarda ince mika katkılıdır. Orta ısıda pişirilmiştir. Ağız kısmının bir bölümü kırık ve eksik olan kap kazı ekibi tarafından yapılan restorasyonda tamamlanmıştır. K9 açmasının kuzeydoğusunda açılan cepten sürahi ve bardaklardan oluşan bir toplu buluntu olarak ele geçmiştir.</i>

Eserin Adı:	<i>Ekmek Pişirme Kabı</i>
Katalog No:	7
Fotoğraf No:	<i>Fig.6</i>
Kazı Envanter No:	<i>KH19.ENV-182</i>
Malzemesi:	<i>Pişmiş Toprak</i>
Bulunduğu Tabaka:	<i>3. Tabaka, Üst Derinlik:705,36 cm</i>
Bulunduğu Açma:	<i>L-8</i>
Dönemi:	<i>9-11. yüzyıl Bizans</i>
Teknik:	<i>Elle Şekillendirme</i>
Ölçüleri:	<i>Uzunluk Ağız: 60.7 cm Dip: 51 cm, Genişlik Ağız: 29 cm Dip: 20.5 cm, Kalınlık Ağız: 0.7-1 cm Dip: 0.7-1.1 cm</i>
Hamur Rengi:	<i>7.5 YR 6/4</i>
Benzer Örnekler:	<i>(V.M. Tekinalp ve Y.Ekim 2006:86, Tab.10)</i>
Tanımı:	<i>Düz dipli, dışa eğik ağız kenarlı, sığ bir çanaktır. Hamur yapısı çok yoğun miktarda ince saman katkılı, düzenli dağılımlı orta yoğunlukta iri taşçık ve ince kireç katkılı bir yapı göstermektedir. Hamur yapısına bakıldığında orta dereceli bir fırında iyi pişirildiği gözlemlenmektedir. Kabın içerisinde merkezde kil ıslakken parmak yardımıyla oluşturulmuş bir latin haçı tasvir bulunmaktadır. Haçın uzun haç kolunun olduğu bölümü tam korunmamakla birlikte günümüze ulaşan haliyle 8.7 cm, iki yanda kısa haç kollarının bulunduğu bölüm ise 7.5 cm uzunluğa sahiptir. Haç tasviri elips formlu kabın formuna göre konumlandırılmıştır. Kabın belli bölümlerinde tespit edilen yanık izleri kabın ekmek pişirme işlemin kullanıldığını göstermektedir.</i>

Eserin Adı:	<i>Ekmek Mührü</i>
Katalog No:	8
Fotoğraf No:	<i>Fig.7</i>
Kazı Envanter No:	<i>KH18. ENV-09</i>
Malzemesi:	<i>Pişmiş Toprak</i>
Bulunduğu Tabaka:	<i>2. Tabaka, 706.02 cm</i>
Bulunduğu Açma:	<i>L-8</i>
Dönemi:	<i>Ortaçağ (6-12.yüzyıl arası)</i>
Teknik:	<i>Elle Şekillendirme</i>
Ölçüleri:	<i>Uzunluk 4.8 cm, Genişlik 4.4 cm, Kalınlık 4.0 cm</i>
Hamur Rengi:	<i>7.5 YR 6/4</i>
Benzer Örnekler:	<i>(G.Galavaris 1970: 37,fig.18) (G.Köroğlu 2016: 229, res.2)(G.Köroğlu 2007: 443)</i>
Tanımı:	<i>Pişmiş Toprakta üretilmiş olan eser korunduğu kadarıyla dikdörtgene yakın kübik bir formdadır. Üst bölümde sivri uçlu bir alet yardımıyla çerçeve bordürü yapıldığı görülmektedir. Çerçevenin içini dört eşit parçaya bölecek şekilde yine ince kazıma yoluyla çapraz bir yiv hattının daha yapılmıştır. Sivri uçları merkeze gelecek şekilde baskı tekniği ile 0.5 cm derinliğinde üçgen oyma bölümler mühür üzerinde görülmektedir. Eserin alt kısmında oldukça az korunmuş hafif çıkıntı izleri, motifin işlendiği kısmın belirginleştirmeye yönelik olarak alt düzleme göre yükseltildiğini göstermektedir. Ateşe maruz kalan eserin üzerinde yanık izleri görülmektedir (7.5 YR 3/0). Ekmek mührü dışında kazı ekibi tarafından duvar süslemesi olarak kullanılmış olabileceği düşünülmektedir.</i>

Eserin Adı:	<i>Tütsü Kabı veya Kozmetik Kabı?</i>
Katalog No:	<i>9</i>
Fotoğraf No:	<i>Fig.8</i>
Kazı Envanter No:	<i>KH19.ENV-180</i>
Malzemesi:	<i>Pişmiş Toprak</i>
Bulunduğu Tabaka:	<i>6.Tabaka, Üst Derinlik:706,05 cm</i>
Bulunduğu Açma:	<i>K-9</i>
Dönemi:	<i>Geç Roma/Erken Bizans</i>
Teknik:	<i>Elle Şekillendirme</i>
Ölçüleri:	<i>Çap Ağız:6.9-7.2 cm Dip: 6.5-7.2 cm, Yükseklik 3.2 cm, Kalınlık Ağız: 1-1.2 cm Dip: 0.5 cm</i>
Hamur Rengi:	<i>2.5 YR 6/4</i>
Benzer Örnekler:	
Tanımı:	<i>Tütsü kabı ya da kozmetik amaçlarla üretilmiş olan kap düz basit ağız kenarlı ve düz diplidir. Kabın dış yüzeyi ve ağız kenarı tamamen bezemeli olarak ele alınırken iç yüzeyinin tamamen sade bırakıldığı görülmektedir. Kazıma tekniği ile bir ters bir düz şekilde yerleştirilen alternatif üçgen motiflerinin merkezine baskı tekniğiyle 0.2-0.3 cm derinliğinde üçgen girintiler yapılmıştır. Ayrıca kabın ağız kısmında yine baskı tekniği ile yapılan benzer üçgen girintiler görülmektedir. Kabın dış yüzeyinin ve dibinin bir kısmının ateşe maruz kalmaktan kaynaklı is (5 YR 4/1) görülmektedir. Kabın ağız ve dip kısmında aşınmalar ve kopmalar mevcuttur.</i>

Eserin Adı:	<i>Testi</i>
Katalog No:	<i>10</i>
Fotoğraf No:	<i>Fig.9</i>
Kazı Envanter No:	<i>KH18.ENV-32</i>
Malzemesi:	<i>Pişmiş Toprak</i>

Bulunduğu Tabaka:	<i>1. Tabaka, Açma içindeki tarım toprağının kaldırılma çalışmalarında, Üst Derinlik: 706.26 cm</i>
Bulunduğu Açma:	<i>K-8</i>
Dönemi:	<i>Ortaçağ</i>
Teknik:	<i>Çarkta Elle Şekillendirme</i>
Ölçüleri:	<i>Çap Dip: 4.2 cm, Yükseklik: 10.4 cm, Kalınlık: 0.3 cm</i>
Hamur Rengi:	<i>İç: 5 Y 8/1, Dış: 5 Y 8/1</i>
Benzer Örnekler:	
Tanımı:	<i>Pişmiş topraktan yapılmış testi yüksek ısıda pişirilmiş, ince hamurlu ve katkısızdır. Ağız kısmı eksik olan kabın boyun kısmında karşılıklı 2 delik (0.5-0.3 /R) bulunmaktadır. Keskin gövdeli ve gövdenin hemen üstünde kulpun gövde ile birleştiği noktada kırıldığı görülmektedir. Halka dip üzerine oturan kap gönde bölümüne doğru genişleyerek karın bölümünde keskin bir dönüş ile gövde boyun kısmına doğru daralmaktadır. Ateşe maruz kaldığı için dış kısmında yer yer yanık izi(10 YR 3/2) görülmektedir.</i>

Eserin Adı:	<i>Kapak</i>
Katalog No:	<i>11</i>
Fotoğraf No:	<i>Fig.10</i>
Kazı Envanter No:	<i>KH18.ENV-32</i>
Malzemesi:	<i>Pişmiş Toprak</i>
Bulunduğu Tabaka:	<i>1. Tabaka, Açma içindeki tarım toprağının kaldırılma çalışmaları, Üst Derinlik: 705.99 cm</i>
Bulunduğu Açma:	<i>L-8</i>
Dönemi:	<i>Ortaçağ – 12-15.yüzyıl</i>
Teknik:	<i>Çarkta Elle Şekillendirme</i>
Ölçüleri:	<i>Çap Ağız: 14.2 cm, Dip: 6.00 cm, Tutamak: 2.00cm, Yükseklik: 3.8 cm, Kalınlık: 1.1 cm</i>

Hamur Rengi:	5 YR 6/4
Benzer Örnekler:	(S.Mimaroğlu 2011: 417, Katalog No: 317) (M.Yardımcı 2015: 70, Katalog No:41)
Tanımı:	<i>Pişmiş topraktan yapılmış kapak orta ısıda pişirilmiş, orta taşçık-mika katkılıdır. Ağız kısmının 4/1 'i eksiktir. İç kısımda tam merkezde yer alan silindirik forma sahip kapak tutamağının çapı 2.00 cm olup kapak tümüyle iç bükey olarak tasarlanmıştır. Ateşe maruz kaldığı için kapağın iç ve dış yüzünde yer yer yanık izi (7.5 YR 4/0) görülmektedir. Bu kapak üzerinde görülen yanık izleri objenin ateşe maruz kaldığını göstermekle birlikte işlevi noktasında tartışmalara da neden olmaktadır. Bir pişirme kabına ait olabileceği gibi benzer örneklerden de hareketle bir depolama kabının kapağı olarak kullanılmış ve yangına maruz kalmışta olabilir.</i>

Eserin Adı:	<i>Sikke</i>
Katalog No:	12
Fotoğraf No:	<i>Fig.11</i>
Kazı Envanter No:	<i>KH20.ENV-2019</i>
Malzemesi:	<i>Bronz</i>
Bulunduğu Tabaka:	<i>Üst Derinlik:705.50</i>
Bulunduğu Açma:	<i>K-8</i>
Dönemi:	<i>Bizans (M.S.565-578)</i>
Teknik:	<i>Sikke Darbı</i>
Ölçüleri:	<i>Çap;3.1 cm, Kalınlık: 0.4 cm</i>
Benzer Örnekler:	<i>(A.R.Bellinger 1966: 230-31, Plate LIV) (D.R.Sear 1974: 82) (G.E.Bates 1971:Plate.3, 457)</i>

Tanımı:	<p><i>Ön Yüz: Sikkenin lejantı okunamamakla birlikte sadece belli bir bölümde “N IV” harfleri görülebilmektedir. Iustinios II döneminde basılmış olan sikkelerde olduğu gibi lejant bölümünde “D N IVSTINVS P F AVG” veya “D N IVSTINVS PIVS AVG” yazılı olmalıdır. Merkezde kısmen korunabilmiş tahtta oturan iki figür tasvir edilmiştir. Bunlar İmparator Iustinios II ve İmparatoriçe Sofia dır. Soldaki figürün elinde “globus cruciger” tuttuğu anlaşılmaktadır.</i></p> <p><i>Arka Yüz: Sikkenin arka yüzünün merkezindeki “M” (mi) harfi tam follis (40 nummia) olduğunu gösteren değer işaretidir. Değer sembolünün hemen altında “NIKO” yazısı okunmaktadır. Yer alan bu ibare sikkenin Bizans darphaneleri içinde kısaltması “NIKO, NIKOMI, NIKM, NIC, NIK, NI” olarak bulunan Nicomedia (modern İzmit) darphanesinde basıldığını göstermektedir. Değer işaretinin altında ve “NIKO” yazısının hemen üzerinde yer alan B (beta) harfi ise darphane içindeki ikinci işlekte (officina) basıldığına işaret etmektedir.</i></p>
----------------	---

Eserin Adı:	<i>Sikke / Posta Pulu?</i>
Katalog No:	<i>13</i>
Fotoğraf No:	<i>Fig.12</i>
Kazı Envanter No:	<i>KH19.ENV-184</i>
Malzemesi:	<i>Kurşun</i>
Bulunduğu Tabaka:	<i>3. Tabaka, Üst Derinlik:705,68</i>
Bulunduğu Açma:	<i>K-7</i>
Dönemi:	<i>Abbasi Dönemi (M.S. 750-1258)</i>
Teknik:	<i>Sikke Darbı</i>
Ölçüleri:	<i>Çap: 2,1cm, Kalınlık: 0,4</i>
Benzer Örnekler:	<i>(H.R.H.Bandyan 2019)</i>

Tanımı:	<i>Ön yüzde nokta bordur içinde bitkisel bezemenin uygulandığı görülmektedir. Arka yüzde sikke çeperi boyunca sağdan başlayıp devam eden yazı ile bant içinde 3 satır Arapça yazı yer almaktadır. Ham maddesi kurşun olan sikkenin ısıya maruz kalması nedeniyle bozulmaya uğradığı görülmektedir.</i>
----------------	--

Eserin Adı:	<i>Takdis Haçı?</i>
Katalog No:	<i>14</i>
Fotoğraf No:	<i>Fig.13</i>
Kazı Envanter No:	<i>KH19.ET-117</i>
Malzemesi:	<i>Demir</i>
Bulunduğu Tabaka:	<i>Üst Derinlik:706,63</i>
Bulunduğu Açma:	<i>J-8</i>
Dönemi:	<i>Orta Bizans (10-13.yüzyıl)</i>
Teknik:	<i>Döküm ve Dövme</i>
Ölçüleri:	<i>Uzunluk 9,7-6,4 cm; Genişlik 1,8-1,5 cm; Kalınlık 0,4 cm</i>
Benzer Örnekler:	<i>(H.Özdemir ve G.K.Öztaşkın 2009: 498) (M.ИHKOBA 2011: 73) (F.Dell'Era 2012: 404-fig.12-e, 12-f.)</i>
Tanımı:	<i>Yoğun tahribata uğramış olan obje iki farklı madeni çubuğun bir araya getirilmesiyle oluşturulmuş bir haçtır. Ölçüleri ve formu dolayısıyla takdis haçı olması muhtemeldir. Latin haçı formunda olduğu kenarlara doğru genişlemeye başlayan haç kollarından kısmen anlaşılmaktadır. Objenin yüzeyinin yoğun tahribata maruz kalması dolayısıyla herhangi bir süsleme ögesinin var olup olmadığı anlaşılamamaktadır.</i>

Eserin Adı:	<i>Askı Parçası</i>
Katalog No:	<i>15</i>
Fotoğraf No:	<i>Fig.14</i>
Kazı Envanter No:	<i>KH19.ET-118</i>
Malzemesi:	<i>Demir</i>
Bulunduğu Tabaka:	<i>Üst Derinlik 706,54</i>
Bulunduğu Açma:	<i>J-8</i>
Dönemi:	<i>Erken/Orta Bizans (6-10.yüzyıl)?</i>
Teknik:	<i>Döktüm ve Dövme</i>
Ölçüleri:	<i>Uzunluk 15,5 cm, Genişlik 1,5-2,0-0,6 cm, Kalınlık 0,5-0,3 cm</i>
Benzer Örnekler:	<i>(Z.Demirel Gökalp 2001: Res.73) (Z.Demirel Gökalp 2016:262) (F.İmrana Altun ve G.E.Girginer 2020: 564)</i>
Tanımı:	<i>Tam olarak ele geçen eserin hammaddesi demirdir. Eserin polykandilion veya buhurda askısı parçası olduğu düşünülmektedir. Dış yüzeyi pürüzlü ve bezemesizdir. Uç kısma doğru daralan eser kanca bölümüyle son bulmaktadır.</i>

Eserin Adı:	<i>Tıp Aleti</i>
Katalog No:	<i>16</i>
Fotoğraf No:	<i>Fig.15.a</i>
Kazı Envanter No:	<i>KH19. ENV-122</i>
Malzemesi:	<i>Demir</i>
Bulunduğu Tabaka:	<i>1. Tabaka, Üst Derinlik:707,03</i>
Bulunduğu Açma:	<i>G-10</i>
Dönemi:	<i>Bizans Dönemi</i>
Teknik:	<i>Kalıpla Şekillendirme</i>
Ölçüleri:	<i>Uzunluk 11,5 cm, Genişlik 0,6 cm</i>
Benzer Örnekler:	<i>(İ.Uzer 2000: 255-256, Levha. XCIX, Fig.102-104)</i>

Tanımı:	<i>Uçları ovalleştirilmiş olan eser iki parça halinde ele geçmiştir. Çubuğun orta bölümünde bombeli bir bezeme görülmektedir. Bezeme merkezde bulunan yüksek bombeden iki uca doğru önce bir silindirik gövde ardından tekrar bir bombe yapacak şekilde simetrik olarak tasarlanmıştır. Merkezdeki bezemeden objenin uç kısımlarına doğru genişlediği görülmektedir. İlaç sürmek için kullanılan bir tıp aletidir.</i>
----------------	--

Eserin Adı:	<i>Tıp Aleti</i>
Katalog No:	<i>17</i>
Fotoğraf No:	<i>Fig.15.b</i>
Kazı Envanter No:	<i>KH19.ENV-127</i>
Malzemesi:	<i>Demir</i>
Bulunduğu Tabaka:	<i>5. Tabaka, Üst Derinlik: 706,60</i>
Bulunduğu Açma:	<i>J-8</i>
Dönemi:	<i>Bizans Dönemi</i>
Teknik:	<i>Kalıpla Şekillendirme</i>
Ölçüleri:	<i>Uzunluk 11,5 cm, Genişlik 0,6 cm</i>
Benzer Örnekler:	<i>(İ.Uzer 2000: 255-256, Levha. XCIX, Fig.102-104)</i>
Tanımı:	<i>Uç kısımları ovalleştirilmiş ilaç çubuğunun uçlardan merkeze doğru daraldığı görülmektedir. Merkezi bölümünde oval formlu çubuğun köşeli hale gelerek iki yandan birer dikdörtgen bölümden sonra merkezde içerisi oyuntulu daireden oluşan bezemeye sahip olduğu görülmektedir.</i>

Eserin Adı:	<i>Dokuma İğnesi?</i>
Katalog No:	<i>18</i>
Fotoğraf No:	<i>Fig.16.a</i>
Kazı Envanter No:	<i>KH19.ENV-124</i>

Malzemesi:	<i>Demir</i>
Bulunduğu Tabaka:	<i>1. Tabaka, Üst Derinlik:706,28</i>
Bulunduğu Açma:	<i>K-9</i>
Dönemi:	<i>Bizans Dönemi (M.S. 9-10. Yüzyıl)</i>
Teknik:	<i>Dökme ve Dövme</i>
Ölçüleri:	<i>Uzunluk 4,8 cm, Genişlik 0,3 cm, Kalınlık 0,3 cm</i>
Benzer Örnekler:	<i>(G.R.Davidson 1952:1242,1243,1244) (B.Yıldırım 2017:186-187)</i>
Tanımı:	<i>Kısmen korunaklı bir biçimde günümüze ulaşmış olan eser dokuma amacıyla kullanılan bir alet olmalıdır. Bir ucu yassılaştırılmış olan objenin diğer ucu ovale yakın bir formdadır.</i>

Eserin Adı:	<i>Dokuma İğnesi?</i>
Katalog No:	<i>19</i>
Fotoğraf No:	<i>Fig.16.b</i>
Kazı Envanter No:	<i>KH19.ENV-126</i>
Malzemesi:	<i>Demir</i>
Bulunduğu Tabaka:	<i>4.Tabaka, Üst Derinlik:706,80</i>
Bulunduğu Açma:	<i>J-8</i>
Dönemi:	<i>Bizans Dönemi (M.S. 9-10. Yüzyıl)</i>
Teknik:	<i>Dökme ve Dövme</i>
Ölçüleri:	<i>Uzunluk 9,9 cm, Genişlik 0,4 cm, Kalınlık 0,4 cm</i>
Benzer Örnekler:	<i>(G.R.Davidson 1952:1242,1243,1244) (B.Yıldırım 2017:186-187)</i>
Tanımı:	<i>Kısmen korunaklı bir biçimde günümüze ulaşmış olan eser dokuma amacıyla kullanılan bir alet olmalıdır. Bir ucu yassılaştırılmış olan eserin yüzeyinde çeşitli bozulmalar ve pürüzler görülmektedir.</i>

Eserin Adı:	<i>Ok Ucu</i>
Katalog No:	<i>20</i>
Fotoğraf No:	<i>Fig.17.a</i>
Kazı Envanter No:	<i>KH19.ENV-125</i>
Malzemesi:	<i>Demir</i>
Bulunduğu Tabaka:	<i>1. Tabaka, Üst Derinlik: 707,20</i>
Bulunduğu Açma:	<i>J-8</i>
Dönemi:	<i>Ortaçağ</i>
Teknik:	<i>Döküm ve Dövme</i>
Ölçüleri:	<i>Uzunluk: 6,1, Genişlik: 0,5, Kalınlık: 0,5</i>
Benzer Örnekler:	<i>(G.Gaithzsch 2005: Taf. 39, P 40)</i>
Tanımı:	<i>Döküm ardından dövme tekniğiyle yapılmış olan ok ucu kısmen korunaklı bir biçimde günümüze ulaşmıştır. Dayamak bölümünden itibaren incelemek sonlanan sap bölümü tamamen korunmuştur. Hafif bir bombe yapan dayamak kısmı yoğun tahribata uğramış olup formu tam olarak okunamamaktadır. Kısmen korunmuş olan namlu bölümü ise dayamak bölümünden uç kısma doğru daralarak sivrilen yassı bir forma sahiptir.</i>

Eserin Adı:	<i>Ok Ucu</i>
Katalog No:	<i>21</i>
Fotoğraf No:	<i>Fig.17.b</i>
Kazı Envanter No:	<i>KH20.ENV-220</i>
Malzemesi:	<i>Bronz</i>
Bulunduğu Tabaka:	<i>Üst Derinlik 706.38</i>
Bulunduğu Açma:	<i>K-9</i>
Dönemi:	<i>Ortaçağ 9-11. yy arası</i>
Teknik:	<i>Döküm ve Dövme</i>
Ölçüleri:	<i>Uzunluk 5.7 cm, Genişlik 1.3 cm, Kalınlık 0.7 cm</i>

Benzer Örnekler:	<i>(G.R.Davidson 1952: Lev. 91 / 1529-1530) (J.W.Crowfoot Ve G.M.Crowfoot, K.M.Kenyon 1957: 454, Fig. 111 / 11) (G.Gaithzsch 2005: Lev. 38 / P 1-2, P 4-7, P 9-11) (A.Oransay 2006: Şek. 10 / D24-26) (F.Dell’Era 2012:400, Fig. 6 / f, g) (A.Yavaş 2012: 145, Res. 8) (E.Aygör 2017:17,Res.3) (D.Baykan 2017a: 12, Res. 4) (D.Baykan 2017b: 58, Res.3) (M.Türktüzün ve A.Oransay, S.Ünan 2017: 34, Res. 8 / 4-10) (M.E.Altınsapan ve M.Palalı 2018: 79-87) (M.Kurt 2018:57)</i>
Tanımı:	<i>Döküm ardından dövme tekniğiyle yapılmış olan ok ucu kısmen korunaklı bir biçimde günümüze ulaşmıştır. Dayamak bölümünden itibaren oval bir form alarak sonlanan sap bölümü tamamen korunmuştur. Köşeli yapısıyla sap ve namlu arasındaki geçişi sağlayan dayamak bölümü kısmen köşelidir. Ok ucunun namlu bölümü ise çift kanatlı olup dayamak bölümünden uç kısma doğru önce genişleyip sonra daralarak sivrilen yassı bir forma sahiptir.</i>

Eserin Adı:	<i>Ok Ucu</i>
Katalog No:	<i>22</i>
Fotoğraf No:	<i>Fig.17.c</i>
Kazı Envanter No:	<i>KH19. ET-126</i>
Malzemesi:	<i>Bronz</i>
Bulunduğu Tabaka:	<i>Üst Derinlik 705,23</i>
Bulunduğu Açma:	<i>L-6</i>
Dönemi:	<i>Ortaçağ (9-11. yy.)</i>
Teknik:	<i>Döküm ve Dövme</i>
Ölçüleri:	<i>Uzunluk 5.7 cm, Genişlik 1.3 cm, Kalınlık 0.7 cm</i>

Benzer Örnekler:	<i>(G.R.Davidson 1952: Lev. 91 / 1529-1530) (J.W.Crowfoot Ve G.M.Crowfoot, K.M.Kenyon 1957: 454, Fig. 111 / 11) (G.Gaithzsch 2005: Lev. 38 / P 1-2, P 4-7, P 9-11) (A.Oransay 2006: Şek. 10 / D24-26) (F.Dell'Era 2012:400, Fig. 6 / f, g) (A.Yavaş 2012: 145, Res. 8) (E.Aygör 2017:17,Res.3) (D.Baykan 2017a: 12, Res. 4) (D.Baykan 2017b: 58, Res.3) (M.Türktüzün ve A.Oransay, S.Ünan 2017: 34, Res. 8 / 4-10) (M.E.Altınsapan ve M.Palalı 2018: 79-87Kat. no. M1, M5, M34, M56, M,72, M81, M168)</i>
Tanımı:	<i>Uç kısmı kırık olup üçgen olarak aşağı doğru inen gövde kısmından iç bükey oluşturularak halka şekli verilmiştir. Sap kısmı silindir olarak aşağı inmiştir. Tam olarak ele geçen eserin uç kısmında kırık gözlenmektedir. Dış yüzey pürüzlü dokuya sahiptir</i>

Eserin Adı:	<i>Yüzük</i>
Katalog No:	<i>23</i>
Fotoğraf No:	<i>Fig.20.a</i>
Kazı Envanter No:	<i>KH19. ENV-123</i>
Malzemesi:	<i>Bronz</i>
Bulunduğu Tabaka:	<i>1. Tabaka, Üst Derinlik: 707,02</i>
Bulunduğu Açma:	<i>K-9</i>
Dönemi:	<i>Geç Ortaçağ</i>
Teknik:	<i>Dökme ve Dövme</i>
Ölçüleri:	<i>Genişlik 1,4 cm, Kalınlık 0,8 cm</i>
Benzer Örnekler:	

Tanımı:	<i>Yüzüğün halka bölümü kırık olarak ele geçmiş olup kaş bölümü korunaklıdır. Taşın oturtulduğu yuva bölümü yüzük üzerinde dört yönden sivrileştirilmiş çıkıntılar yapmaktadır. Hem görsel hem de işlevsel olarak tasarlanan bu sivri bölümler taş yerleştirildikten sonra taşın üzerine doğru eğilerek taşın yuvada muhafaza edilmesini sağlamaktadır. Turkuaz renkteki cam üzerinde çeşitli boya işleri görülmektedir.</i>
----------------	--

Eserin Adı:	<i>Yüzük</i>
Katalog No:	<i>24</i>
Fotoğraf No:	<i>Fig.20.b</i>
Kazı Envanter No:	<i>KH19.ENV-128</i>
Malzemesi:	<i>Bronz</i>
Bulunduğu Tabaka:	<i>1.Tabaka, Üst Derinlik: 706,98</i>
Bulunduğu Açma:	<i>H-11</i>
Dönemi:	<i>Geç Ortaçağ</i>
Teknik:	<i>Dökme ve Dövme</i>
Ölçüleri:	<i>Uzunluk 2,3 cm, Genişlik 1,9 cm, Kalınlık 0,1 cm</i>
Benzer Örnekler:	
Tanımı:	<i>Bütün halde korunmuş olan yüzük günümüze korunaklı bir biçimde ulaşmıştır. Kaş bölümünde bir taş yer almaktadır. Taşın oturtulduğu kafes bölümü dört yönden taşı yerinde sabit tutabilmek amacıyla yapılmış sivri bölümlerle hareketlendirilmiştir. Yüzüğün kaş bölümünün oturtulduğu üst kısmında yuvanın iki yanında yüzük halkasına doğru olan bölümler birleştiğinde bir fiyonk oluşturacak şekilde tasarlanmıştır. Bu fiyonk formu bölümlerde ince kazıma şeklinde, dikine paralel çizgilerden oluşan bir bezeme görülmektedir.</i>

Eserin Adı:	<i>Ağırşak</i>
Katalog No:	25
Fotoğraf No:	<i>Fig.21.b</i>
Kazı Envanter No:	<i>KH19.ENV-112</i>
Malzemesi:	<i>Hayvan Kemiği</i>
Bulunduğu Tabaka:	<i>1. Tabaka; Üst Derinlik: 707,04</i>
Bulunduğu Açma:	<i>K-9</i>
Dönemi:	<i>Erken Bizans (4-6.yy)</i>
Teknik:	<i>Elle Şekillendirme</i>
Ölçüleri:	<i>Çap:3, D çapı:0,6</i>
Benzer Örnekler:	<i>(E.Karaca 2012:135) (F.İmrana Altun 2015:Lev.109)</i>
Tanımı:	<i>Küresel gövdeli kemikten yapılmış ağırşak üzerinde siyah lekelenmeler görülmektedir. İğ deliği oldukça düzgün olan objenin yüzeyinde kazıma yönteminde süslemelere yer verilmiştir. Birbiri ardına sıralanan, ağırşağın tamamını dönen yedi daireden oluşan bezemeni orta kısmında dikine çizgilerle oluşturulmuş farklı bir bezeme detayı görülmektedir.</i>

Eserin Adı:	<i>Ağırşak</i>
Katalog No:	26
Fotoğraf No:	<i>Fig.21.a</i>
Fotoğraf No:	<i>Fig.21.a</i>
Kazı Envanter No:	<i>KH20.ENV-187</i>
Malzemesi:	<i>Hayvan Kemiği</i>
Bulunduğu Tabaka:	<i>Üst Derinlik: 706.05</i>
Bulunduğu Açma:	<i>K-9</i>
Dönemi:	<i>Erken Bizans (4-6.yy)</i>
Teknik:	<i>Elle Şekillendirme</i>
Ölçüleri:	<i>Çap 2.8 cm, D çapı :0.3 cm</i>
Benzer Örnekler:	<i>(E.Karaca 2012:135) (F.İmrana Altun 2015:Lev.109)</i>

Tanımı:	<i>Geniş karınlı basık konik gövdeli merkezde dikey dairesel iç delikli düz tabanlıdır. Gövdeyi çevreleyen dört adet yiv bezeme yer almaktadır. Yivler arasında çentik bezemelere yer verilmiştir. Objenin tamamen perdahlandığı gözlemlenmektedir. Taban kısmı kemik dokusunda bırakılmıştır. Yarıları kırık ve noksandır.</i>
----------------	---

Eserin Adı:	<i>Oyun Taşı</i>
Katalog No:	<i>27</i>
Fotoğraf No:	<i>Fig.22</i>
Kazı Envanter No:	<i>KH20.ENV-327</i>
Malzemesi:	<i>Cam</i>
Bulunduğu Tabaka:	<i>1. Tabaka, Üst Derinlik:705,39</i>
Bulunduğu Açma:	<i>K-9</i>
Dönemi:	<i>İslami Ortaçağ (8-11. yy)</i>
Teknik:	<i>Kalıba Dökme</i>
Ölçüleri:	<i>Uzunluk 2,8 cm, Genişlik En geniş: 2,5 cm Dar: 1,2 cm En dar: 0,9 cm</i>
Benzer Örnekler:	<i>(M. Jenkins Madina 1986: 52, Fig.65)</i>
Tanımı:	<i>Piyon biçimli eser tam ve eksiksiz olarak ele geçmiştir. Disk biçimli düz dip ile başlayan yukarı doğru daralarak gelen dar boyunlu ve topuz başlı olarak tasarlandığı görülmektedir. Cam eserin dış yüzeyine uygulanan boyaya dair izler görüle bilinmektedir. Eserin yüzeyinde yoğun bir bozulma ve aşınma izlenmektedir.</i>

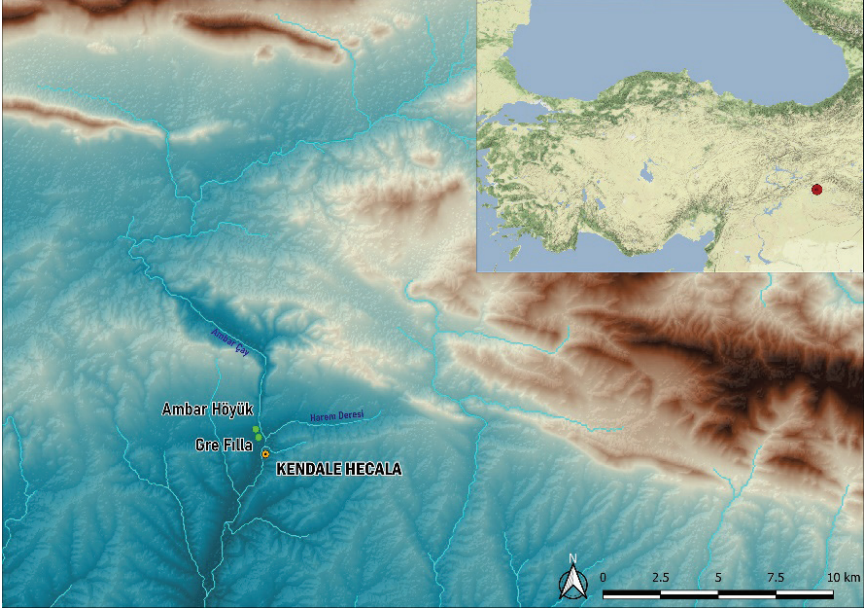


Fig.1: Ambar Barajı Kurtarma Kazısı Harita Üzerinde Konumu



Fig.2: Kendale Hecala 2021 Yılı Kazı Sezonu Hava Fotoğrafı



Fig.3: Kendale Hecala Tabakalanma ve Buluntuları Genel Tablo

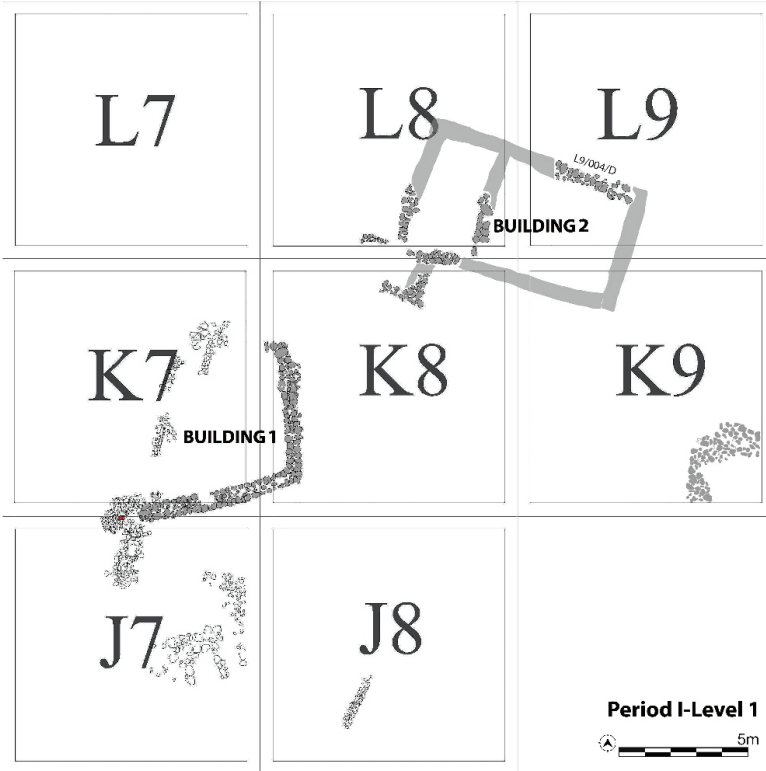


Fig.4: Kendale Hecala Ortaçağ Dönemi Mimari Verilerine Rastlanan Açmalar ve Mimari Çizimleri



Fig.5: Testi ve Bardak Takımı



Fig.6: Ekmek Pişirme Kabı



Fig.7: Ekmek Mührü



Fig.8: Tütsü /Kozmetik Kabı



Fig.9: Testi



Fig.10: Kapak



Fig.11: Bizans Dönemi Sikke Ön ve Arka Yüz



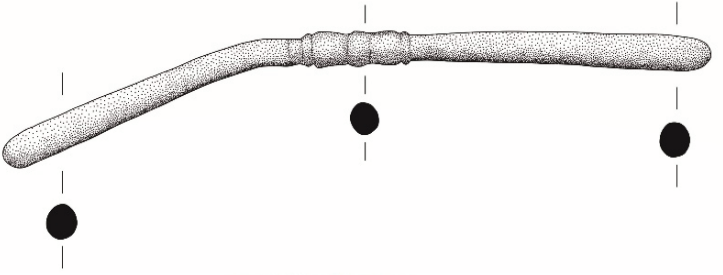
Fig.12: Abbasi Dönemi Sikke Ön ve Arka Yüz



Fig.13: Takdis Haçı



Fig.14: Askı Parçası



a



b

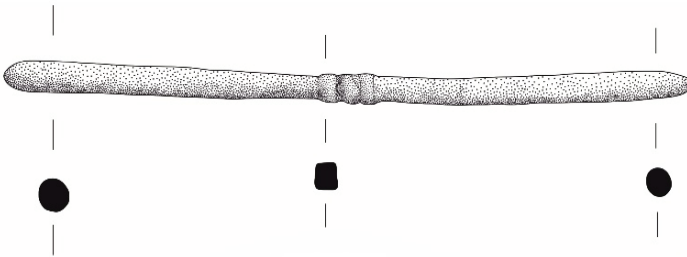
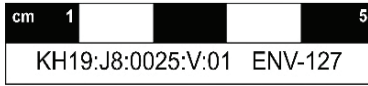


Fig.15: Tıp Aletleri

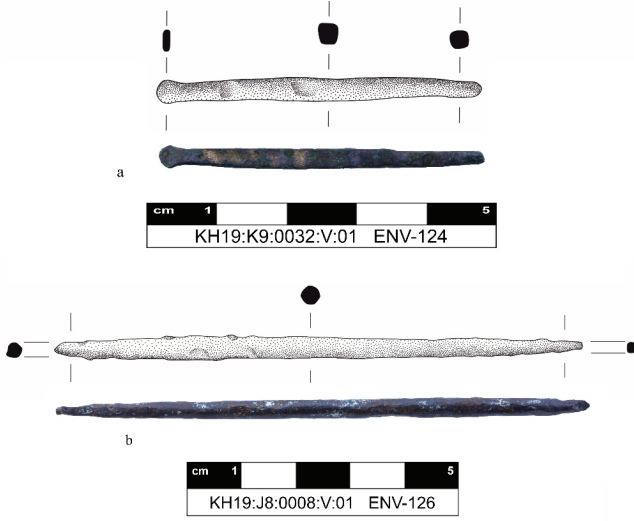


Fig.16: Dokuma İğneleri



Fig.17: Ok Uçları



Fig.18: Crepida (Asker Ayakkabısı)



Fig.19: Şişe Tıpası

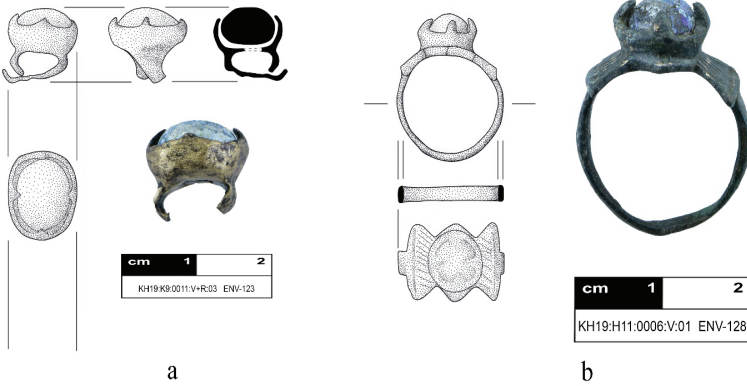


Fig.20: Yüzükler



Fig.21: Kemik Ağırşaklar



Fig.22: Cam Oyun Taşı

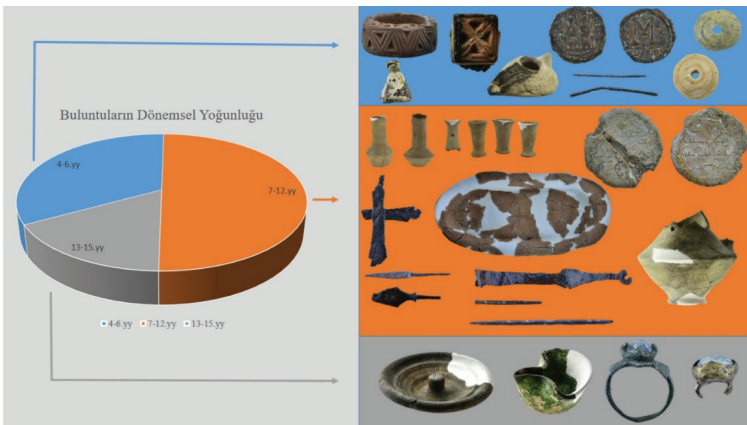


Fig.23: Kendale Hecala Ortaçağ Buluntularının Dönemsel Yoğunluğuna Ait Grafik ve Buluntuların Genel Görünümü