

SİNOP BALATLAR KİLİSESİ'NDE BULUNAN KAZIMA GEMİ (GRAFİTİ) TASVİRLERİ

Sedef ÖZTÜRK¹*

Özet

Sinop il merkezindeki Balatlar Kilisesi kazı alanında yer alan I nolu mekân, Osmanlı dönemine ait Meryem'in Ölümü/Uykusu'na adanmış bir Ortodoks Rum kilisesidir. Hamamdan kiliseye dönüştürüldüğü kazı çalışmaları sonucu tespit edilen tarihi yapı kalıntısı içinde Roma döneminde *Apodyterium* olduğu düşünülen mekân, 13.yüzyıldan 20.yüzyıl ilk çeyreğinde gerçekleşen mübadeleye kadar kilisesi olarak kullanılmıştır. Tek nefli, beşik tonozla örtülü mekânın doğu duvarı oyularak apsis oluşturulmuştur. 13.yüzyıldan itibaren kilise olarak kullanılan yapının tonozunun 1640-1641 yılları arasında çöken kısımları ile duvar resimlerinin yenilediği Rumca ve Osmanlıca olarak çift dille yazılmış bugün yerinde olmayan kitabede belirtilmektedir.

Kilisenin duvar resimleri ve sıva tabakası üzerine ibadet amacıyla ziyaretçiler tarafından yapıldığı anlaşılan yedi farklı gemi grafitisi bu bildirinin konusunu oluşturmaktadır. Çalışma kapsamında gemi grafitileri; biçim, boyut ve form gibi teknik özellikleri, ikonografik anlamaları ve oluşturulma amaçları çerçevesinde değerlendirilmiştir. Karadeniz ve Doğu Akdeniz de tespit edilen benzer örnekler üzerinden analogi yapılarak bilim dünyasına ilk kez tanıtılmıştır.

¹ MA., Restoratör-Konservatör, Sanat Tarihçisi, Kültür ve Turizm Bakanlığı, Balatlar Kilisesi Kazısı, Sinop, sdef.ozturk@gmail.com.

NAVAL GRAFFITI DEPICTIONS ON BALATLAR CHURCH IN SİNOP

Abstract

The place I, located in the Balatlar Church excavation area in the city center of Sinop, is an Orthodox Greek church dedicated to the Death/Sleep of Mary from the Ottoman period. The place, which is thought to be the *Apodyterium* during the Roman period, was used as a church from the 13th century until the population exchange that took place in the first quarter of the 20th century. An apse was formed by carving the eastern wall of the single-nave, barrel-vaulted space. The collapsed parts of the vault of the building, which was used as a church since the 13th century, and the wall paintings were renewed, are indicated in the inscription, which is not in place today, written in a bilingual Greek and Ottoman Turkish.

The subject of this study is the graffiti of seven different ships, which are understood to have been made by visitors for worship purposes on the wall paintings of the Church. In this study, the technical features of ship graffiti such as shape, size and form, their iconographic understanding and the purpose of creation were evaluated. It was introduced to the first time by making analogies over similar examples found in the Black Sea and the Eastern Mediterranean.

1. Giriş

İnsanoğlunun en eski iz bırakma çabası olarak da tanımlayacağımız grafitiler oluşturulduğu dönemin özelliklerini anlamayı mümkün kılmaktadır (O.F.A. Meinardus, 1986: 607-614), (M.G. Trentin, 2010: 300). Kazıma ya da boyama gibi farklı teknikler ile oluşturulabilen grafitiler isim, iyi ya da kötü dilekler, dua ya da erotik ifadeler, şekiller, resimler ve semboller gibi çeşitlilik ve değişkenlik gösterebilir (C. Tanrıver, 2016: 55-62), (P. Busch, S. Haasum ve E. Lagerlöf, 1993), (K. Milnor, 2014). Tüm bu grafiti türleri temelde kalıcı olma, bir yere iz bırakma, belli bir gruba ait olma isteklerini, duygu, içgüdü ve inançları yansıtmaktadır (O.F.A. Meinardus, 1973: 2977-299).

Graffiti türleri içerisinde büyük bir çoğunluğu oluşturan gemi tasvirlerine denize kıyısı olan ya da seyahat güzergâhları üzerinde bulunan dinsel ve kamusal pek çok yapıda rastlamak mümkündür. Akdeniz ve çevresinde çalışmalar yürütmüş olan Meinardus tarafından “*akidographemata*”² olarak adlandırılan gemi grafitilerinin Karadeniz bölgesindeki örneklerine ilişkin çalışmalar oldukça sınırlıdır. (O.F.A. Meinardus, 1972: s. 31-32). Karadeniz bölgesinde yer alan Balatlar gemi grafitileri bu yönüyle ayrı bir önem arz etmektedir.

Gemi grafitilerini anlamlandırmak ve yorumlayabilmek için bulunduğu yapının konumu, türü ve kullanım evreleri, graffitilerin çizim teknikleri ve özellikleri gibi çeşitli soruları cevaplandırmak gereklidir (S. Altier, 2016: s. 3; M. Walsh, 2007: s. 1-2).

Çalışmamızın konusunu oluşturan grafitilerinin yer aldığı Balatlar kilisesi Sinop kent merkezinde yer almakta olup, yapı kalıntısında 2010 yılından itibaren T.C. Bakanlar Kurulu kararıyla Prof. Dr. Gülgün KÖROĞLU başkanlığında bilimsel kazı çalışmaları sürdürülmektedir. Çalışmalar, yapı kalıntısının Helenistik temeller üzerine MS 2. yüzyılda inşa edilmiş bir Roma Hamamı olduğunu göstermektedir. İnşa edildiği dönemden itibaren kullanım süreci kronolojik olarak ele alındığında hamamın MS 5. yüzyıldan başlayarak Bizans, Selçuklu, Beylikler, Osmanlı ve Erken Cumhuriyet Dönemine kadar farklı bölümlerinin kilise, manastır, mezarlık olarak

² Dinsel ya da kamusal yapıların duvarlarına kazıma ve boyama ile oluşturulan gemi tasvirlerine genel olarak “*akidographemata*” denir (O.F.A. Meinardus, 1972: s. 31-32).

gibi işlevlerde kullanıldığı tespit edilmiştir (G. Köroğlu, 2012: 313), (G. Köroğlu, 2014:463), (G. Köroğlu, 2018:227).³

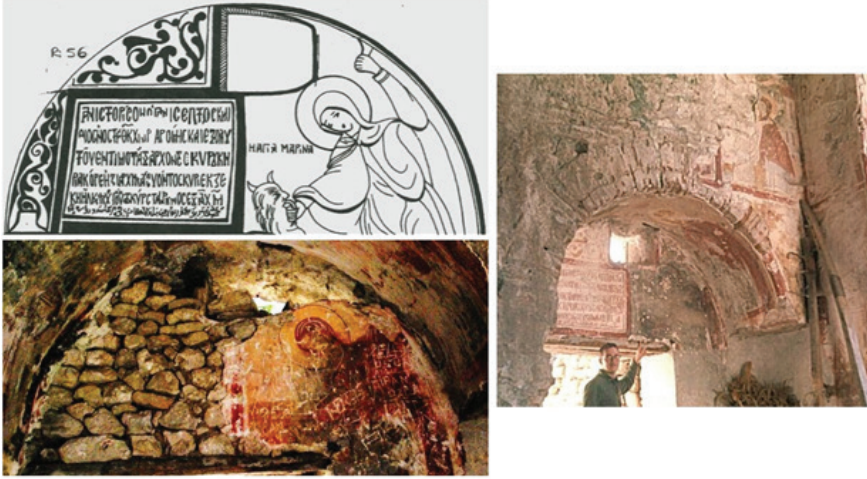


Resim 1: Balatlar Kilisesi'nin çizim, fotoğraf üzerinden gösterimi ve detay görüntüleri (Balatlar Kilise Kazısı Arşivi).

Bu makalenin konusunu oluşturan gemi grafitilerinin yer aldığı Balatlar Kilisesi, kazı çalışmaları neticesinde belirlenen 3 farklı kilise evresinin sonuncusu olup Roma hamamının *Apodyterium* (soyunmalık) mekânından kiliseye dönüştürülmüştür (Resim 1) (G. Köroğlu, F. İnanan ve E. Güngör Alper, 2014: 518). 12. yüzyılın sonu-13. yüzyılın başında yaşadığı işlev değişikliği ile birlikte bu mekânın duvarları ve tonozunun Son Bizans Döneminde Eski ve Yeni Ahit konulu duvar resimleriyle dekore edildiği ve 17. yüzyılın başında aslına sadık kalınarak yenilediği kaynaklardan ve arkeolojik verilerden öğrenilmektedir (G. Köroğlu, 2011: 69). Patrikhane kayıtlarına göre Hz. Meryem'in uykusu ya da baş melek Mikhail'e adandığı öğrenilen Balatlar Kilisesi 1924 yılındaki mübadeleye kadar kilise işlevini sürdürmüştür (G. Köroğlu, F. İnanan ve E. Güngör Alper, 2014: 512). Bu yapı ve duvar resimleri ile ilgili ilk kapsamlı bilgiler Antony Bryer ve David Winfield tarafından kaleme alınan "*The Byzantine Monuments And Topography Of The Pontos*" adlı yayında karşımıza çıkmaktadır (2020: 141-157). Bu yayında orijinal haline ulaştığımız ancak bugün kilisenin

³ Balatlar Kilise Kazısı hakkında ayrıntılı bilgi için bkz. (G. Köroğlu, 2011: 65-76), (G. Köroğlu, 2012: 313-324), (G. Köroğlu, F. İnanan, E. Güngör Alper, 2014: 511- 534), (G. Köroğlu, 2016: 463-476), (G. Köroğlu, 2017:191-204), (G. Köroğlu, 2019:179-200), (G. Köroğlu, 2020: 227-240).

güney duvar kemer alınlığında olması gereken bölümde bulunmayan Osmanlıca ve Rumca çift dille yazılmış kitabeden yapının 1640-1641 yılları arasındaki onarımının denizci Arkon Kyrşak(os) Reis'in yardımları ile gerçekleştirildiği anlaşılmaktadır (Resim 2) (A. Bryer ve D. Winfield, 2020: 153), (G. Köroğlu, 2011: 68-69).



Resim 2: Kilisenin güney duvarı kapı üstü alınlık bölümündeki kitabenin çizimi (A. Bryer ve D. Winfield, 2020: 163, çizim 12), 1980'li yıllardaki görünümü ve günümüzdeki hali (Balatlar Kilise kazısı arşivi).

Çalışmamızın konusunu oluşturan grafitilerin büyük çoğunluğu bu onarım sonrasına ait Osmanlı Dönemi duvar resimleri ve sıva tabakaları üzerinde bulunmaktadır. Ancak örneklerden iki tanesinin yapının Bizans Dönemindeki kullanımı sırasında oluşturulan sıva tabakası üzerinde yer alıyor olması bu grafitilerin diğerlerinden daha erken oluşturulmuş olabileceği ihtimalini ortaya çıkarmaktadır. Balatlardaki gemi tasvirlerini detaylıca ele almadan önce grafitilerin gelişim süreci ve gemi ikonografisini incelemek gerekir.

2. Gemi Tasvirlerinin Tarihsel Gelişimi

Gemi betiminin tasvir sanatlarına yansımada çeşitli ikonografik yorumlar bulunmaktadır. Mısır da psikopompos (Yunanca ψυχοπομπός) "ruhların rehberi" rolü gemiye yüklenip ölüm ile bağlantılı hale getirilerek ruhların bu âlemden öteki âleme taşınmasında gemiler bir aracı rolü üstlenmiştir (L. Casson, 2012: s. 10-11). Mezopotamya da ise dinsel anla-

mı yanında özellikle *apotropaik*⁴ yorumlar doğrultusunda ölümler diyarında huzur bulamamış ve canlılar dünyasını rahatsız eden ruh/hayaletleri uzak tutmak, hastalıklar ve kötülüklerden kurtulmak amacıyla büyüsel ritüeller sırasında kilden yapılmış kayık, bot modelleri kullanıldığı bilinmektedir (F. Wiggermann, 2011: 311), (A. Kaçar, 2020: 56).

Ege kıyılarında denizcilik faaliyetlerinde oldukça etkin olduğu bilinen Minos, Myken gibi medeniyetlerde ise savaş, tören ve ticaret faaliyetleri ile ilişkili tasvirlerde gemi betimlerine yer verildiği bilinmektedir (L. Casson, 2012: s. 34-63). Roma Dönemi ile birlikte gemi betimi üzerinden bir adak sembolizminin başladığı söylenebilir. Bu dönemde denizcilerin sefere çıkmadan önce deniz ile ilişkili tanrılarla bağ kurarak yolculukları için çeşitli ibadet ve ritüeller gerçekleştirdikleri bilinmektedir. Bu ibadet ve ritüelleri sadece sefer öncesinde değil, iyi geçen bir yolculuk sonrasında da güvenli bir şekilde limana döndüğü için deniz tanrılarına şükran amacıyla yaptıkları öğrenilmektedir (T. Gambin, 2015: s. 129-130).⁵



Resim 3: MS 1 yy ait Torlonia Kabartması (<https://www.fondazionetorlonia.org/bassorilievo-con-veduta-del-portus-augusti>).

⁴ Bir kişi ya da nesneyi hastalıklar, kötü ruh, doğa güçlerinin neden olduğu zararlar gibi çeşitli kötülükleri uzaklaştırmak ve korumak amaçlı araçlar (işaret, motif, yazı vb.) olarak tanımlanabilir (R.P.H., Greenfield, 1996: 131-132), (<https://www.treccani.it/enciclopedia/apotropaico>).

⁵ MS. 2-3 yüzyıla ait Torlonia kabartması bu geleneğe örnek verilebilir. Kabartma, Portus'ta limana giriş yapan bir gemi kaptanın iyi geçen yolculuğu için sunduğu bir adak hediyesidir (Resim 3). Mermerden yapılmış oldukça detaylı bir şekilde işlenen kabartma da Roma dönemine ait bir yük gemisinin limana ulaştıktan sonra tapınağa sunulacak adak konu almaktadır (T. Gambin, 2015, 129-130).

Tek tanrılı dinlere geldiğimizde ise gemi tasvirlerinin ikonografisinde Tevrat ve İncil temelli bir anlatının oluştuğu görülmektedir. Bu ikonografik anlatılardan ilki Yunus Peygamberin yaşam öyküsünde karşımıza çıkar. Bu anlatının doğrultusunda gemi yeniden diriliş ve kurtuluş ile ilişkilendirilmiştir. Ölüm ve sonsuz yaşamla olan bağlantısı dolayısıyla özellikle Erken dönemlerde mezar anıtları ve katakomplarda sıklıkla betimlenmiştir (Resim 4) (R.M. Jensen, 2000: s. 9-12). Yunusun yaşam öyküsü Hıristiyanlıkta İsa'nın ölümü ve dirilişi ile doğrudan bağlantı kurularak Hıristiyan ikonografisine de aktarılmıştır (A. Kazhdan, L.J. Lowden ve B.C. Tkacz, 1991: 1017), (B. Narkiss, 1979: 64).



Resim 4: Marcellinus ve Peter Katakombu, Yunus'un Tanrıdan Kaçıp Balık tarafından yutulması detay görünüm (R. Ling, 1991: 188).

Bir diğer Tevrat kökenli anlatı olan Nuh Tufanı hadisesinde ise Tanrının birliğine inanarak felaketten kurtuluşun sembolü olarak gemi anlam kazanmıştır (L.J. Lowden ve B.C. Tkacz, 1991: 1489). Bu anlatıyla birlikte gemi ikonografisi kurtuluş ve yeniden doğuşun sembolü haline gelmiştir (R. Clement, 2010: 284-287). Hıristiyanlıkta ise Tevrat temelli işlenen Nuh tufanı konulu sahnelere baktığımızda kurtuluş ve yeniden doğuş anlamı kiliseye yüklenerek gemi kilise formunda tasvirlerde yer bulmuştur (Resim 5) (J. Hall, 1989: 281), (L.J. Lowden ve B.C. Tkacz, 1991: 1489). Böylece

tufandan korunmak için gemiye binen insanlar kötülüklerden korunmak isteyen ve inanan insanların kiliseye sığınması ile ilişkilendirilmiştir.



Resim 5: Nuh Betimi, 6 yy sonu-7 yy başı, Bibliothèque Nationale de France (R. Clement, 2010: 292, fig. 3).

Ayrıca İsa'nın mucizelerinden birisi olan İsa'nın fırtınayı dindirmesi mucizesinde⁶ de gemiye kilise anlamı yüklenmiştir. Bu bağlamda Hıristiyan sanatında pek çok kez gemi tasvirleri kilise ile yelken direği ise haç ile özdeşleştirilerek kurtuluşa atıfta bulunmuştur (Resim 6) (G. Ferguson, 1961: 180-181), (J. Hall, 1989: 281), (S. Yüzgüller Arsal, 2008: 55-56). Ayrıca denizcilik ile ilişkilendirilen Aziz Phokas, Aziz Nikolas gibi azizler ve din adamlarına duyulan saygı ve inanç ile bağlantılı olarak bu azizlerin

⁶ Bir gün İsa öğrencileriyle birlikte bir kayığa binerek onlara, «Gölün karşı yakasına geçelim» dedi. Böylece kıyıdan açıldılar. Kayıkta giderlerken İsa uykuya daldı. O sırada gölde bir fırtına koptu. Kayık su almaya başlayınca tehlikeli bir duruma düştüler. Gidip İsa'yı uyandırarak, «Efendimiz, Efendimiz, batıyoruz!» dediler. İsa kalkıp rüzgârı ve kabaran dalgaları azarladı. Fırtına dindi ve ortalık sülیمان oldu. İsa öğrencilerine, «Nerede imanınız?» dedi. Onlar korku ve şaşkınlık içindeydiler. Birbirlerine, «Bu adam kim ki, rüzgâra ve suya bile buyruk veriyor, onlar da sözünü dinliyor!» dediler (Mar.4:35-41; Luk.8:22-25).

yaşamlarına ya da kişilere bir atıf olarak da gemi ve tekne tasvirleri sıklıkla kullanmıştır (G. Ferguson, 1961: 180-181, 135-136), (K. Belke, 1996: 212).⁷

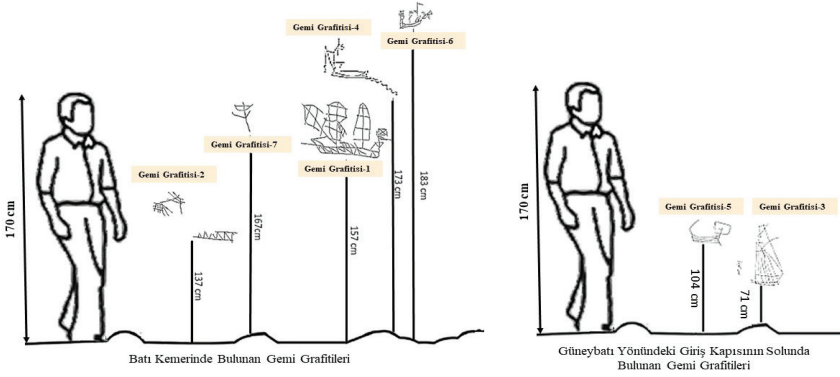


Resim 6: İsa'nın fırtınayı durdurması, III. Otto İncili (998-1001), Bayerische Staatsbibliothek, Münih (S. Yüzgüller Arsal, 2008: 208).

3. Balatlar Kilisesi Gemi Grafitileri

Konumuzu oluşturan gemi grafitilerinden bazıları ilk gözlemlerde tespit edilmiş olsa da 2016 yılında yapı içerisindeki duvar resimleri üzerinde başlayan belgeleme ve konservasyon uygulamaları sırasında yeni birçok örnekte açığa çıkarılmıştır. 2 tanesi güneybatıda bulunan giriş kapısının solunda, 5 tanesi ise batı kemeri üzerinde tespit edilen graffitilerin zemin seviyesinden yükseklikleri göz önüne alındığında bir insanın kolunu kaldırdığında dahi kolaylıkla erişileceği bir noktada yer aldıkları anlaşılmaktadır (Resim 7).

⁷ Bölgesel ve dönemsel özelliklere bağlı olarak deniz ve denizcilik ile ilişkili azizler arasında en bilinenleri arasında Aziz Vincent, Aziz Nikolaos ve Aziz Phokas yer almaktadır (G. Ferguson, 1961: 180-181).



Resim 7: Grafitilerin zemin seviyesinden yükseklikleri ve konumunun şablon üzerinde gösterimi.

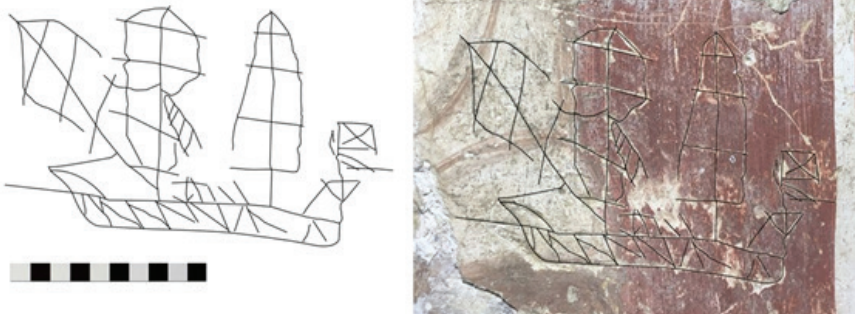
Tasvirleri teknik açıdan irdelediğimizde, batı kemerinde yer alan grafitilerin boya tabakası üzerine, güneybatı yönündeki giriş kapısının solunda yer alan grafitilerin ise sıva tabakası üzerine yer aldığı ve tüm grafitilerin ince uçlu, sivri bir alet ile kazındığı anlaşılmaktadır. Çizgi kalınlığı ve derinliği farklılık gösteren tasvirlerde kimi noktalarda hatlarda kopukluklar yaşandığı görülmektedir. Ayrıca grafitilerin yelken, yelken direği, flama, bordo, karina gibi ayrıntılarının çizim içerisinde yer alması grafitilerin denizcilikle ilgilenen kişiler tarafından oluşturulmuş olabileceği fikrini destekler niteliktedir.

Gemi grafitilerini genel olarak kürekli ve kısmen yelkenli gemi grafitileri, basit tekne formu gemi grafitileri ve gemi tasvirleri ile ilişkili grafiti örnekleri olarak sınıflandırarak incelemek mümkündür (İ. Bostan, 2005).

3.1. Kürekli ve kısmen yelkenli gemi grafitiler

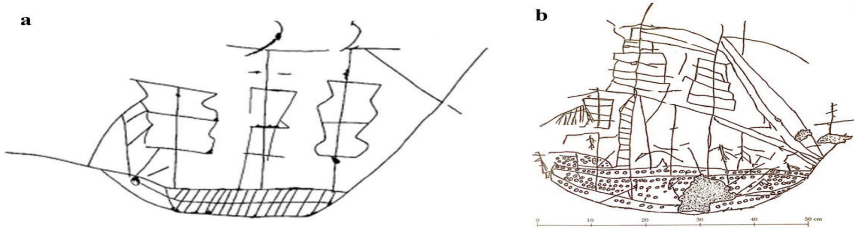
3.1.1. Grafiti-1

Zemin seviyesinden yüksekliği 157 cm olan grafiti yaklaşık 12.8x9.7 cm boyutlarındadır (Resim 8). Nispeten diğer örneklere oranla daha iyi korunmuş olan bu örnek de ince ve uzun bordo bölümü dikey ve yatay çizgiler ile şekillendirilmiş gibi olsa da bu çizgilerin stilize edilmiş kürek olmasında muhtemeldir. Grafitinin üst donanımının da iki direk ve dikdörtgen yelken görülmektedir.



Resim 8: Grafiti-1 çizim (sol) ve genel görünümü (sağ).

Geminin pruva bölümünde *civarda* olarak da bilinen çarmıkların toparlandığı çubuk bulunmaktadır. Tasvirdeki *civarda* bölümü için İsrail'deki Bahal'i Köşkünde tespit edilen gemi grafiti örnek verilebilir (Resim 9-a) (Y. Kahanov, 2011: 108).

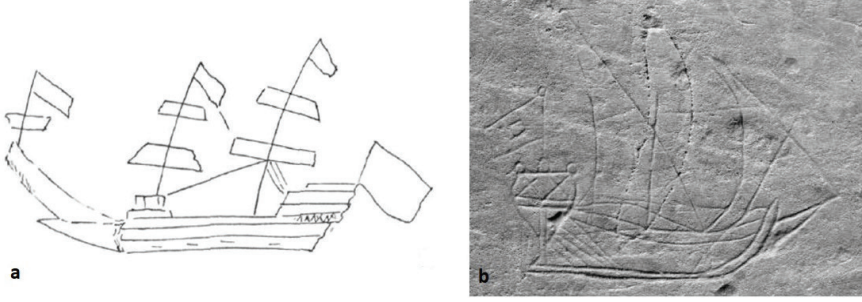


Resim 9: İsrail'deki Bahal'i Köşkünde tespit edilen gemi grafitisi 2 (a) (Y. Kahanov, 2011: 108), Hisariçi'nde Mescit denilen yapı tespit edilen gemi grafitisi (b) (Z.K. Bilici, 2008: 71).

Geminin uzun bordosu üzerinde ana direklere yerleştirilmiş babafingo cunda, gabya ve trinket yelkenleri tasvir edilmiştir. Grafiti-1 örneği, üst donanım (direk ve dikdörtgen yelken) özellikleri ile Alanya kalesinde tespit edilen yelkenli gemi grafitisi ile benzerlik göstermektedir (Resim 9-b) (Z.K. Bilici, 2008: 71).

İskele yönünden betimlenmiş olduğu anlaşılan geminin pupa (kıç) bölümünde bayrak dalgalandığı görülse de bayraktan bir çıkarım yapmak mümkün değildir. Pupa bölümünde dalgalanan bayrak detayına Aziz Barbara Yeraltı Kilisesi narteksi doğu duvarında bulunan gemi grafitisi ve Malta Spinola sarayı Aziz Julians Kilisesi gemi grafitisi örnek verilebilir

(Resim 10) (O.F.A. Meinardus, 1972: 46, Fig. VIII: 2), (T. Gambin, 2015: 143).



Resim 10: Aziz Barbara yeraltı kilisesi narteksi doğu duvarında yer alan grafiti örneği (a), Malta Spinola sarayı Aziz Julians kilisesi gemi grafitisi örneği (b) (O.F.A. Meinardus, 1972: s. 46, Fig. VIII: 2), (T. Gambin, 2015: 143).

3.1.2. Grafiti-2

Zemin seviyesinden yüksekliği yaklaşık 167 cm olan grafitinin üst bölüm 6.1x5.2 cm, alt bölüm 9.7x2.3 cm boyutlarındadır (Resim 11). Duvar resminde yaşanan tahribat kaynaklı olarak gemi tasvirinin orta bölümü günümüze ulaşmamıştır.



Resim 11: Grafiti-2 çizim (sol) ve genel görünümü (sağ).

İskele yönünden gösterilen tasvirin üst bölümünde geminin yelken direği ve yelken bölümü sağ alt bölümünde ise dörtgen bir alan içerisinde üçgenler oluşturan yatay çizgilerle kesişen bölüm geminin bordosu (pupa tarafı) betimlenmiştir. Belirgin bir form vermemesi sebebiyle kesin tanım-

lamayan tasvirinin yelkenli bir gemi olduğu düşünülebilir. Grafiti-2 örneğine üst donanım açısından Aegina adası Profitis Elias Kilisesi gemi grafitisi örnek gösterilebilir (Resim 12) (O.F.A. Meinardus, 1972: 35, Fig. I:7).



Resim 12: Aegina adası Profitis Elias Kilisesi gemi grafiti örneği (O.F.A. Meinardus, 1972: 35, Fig. I:7).

3.1.3. Grafiti-3

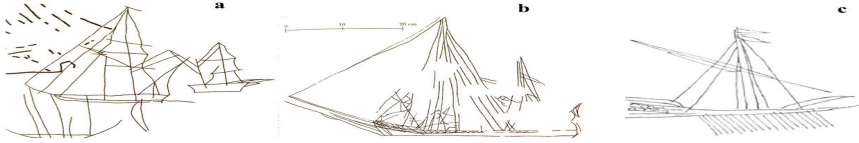
Zemin seviyesinden yüksekliği 71 cm olan ve yaklaşık 16.5x40.7 cm boyutlarındaki gemi grafitisi sıva tabakası üzerine kazınarak oluşturulmuştur (Resim 13). Diğer örneklere nazaran daha büyük boyutlu olan bu örnek dar ve uzun bordo bölümü dikey ve yatay çizgiler ile şekillendirilmiş gibi olsa da bu çizgilerin stilize edilmiş kürek olması da muhtemeldir. Üst donanımında yelken direği ve yelkenin bir kısmı korunabilmiştir.



Resim 13: Grafiti-3 çizim (sol) ve genel görünümü (sağ).

Duvar resminde yaşanan tahribat ile ilişkili olarak sancak yönünden tasvir edilen geminin pupa bölümünde kayıp yaşanmıştır. Yaşanan tahribat sebebiyle üst donanımı hakkında net bilgilere ulaşılamasa da grandi direği üzerinde seren, yelkenler ve ıstralyaları varlığı anlaşılmaktadır. Grafiti-3 üst

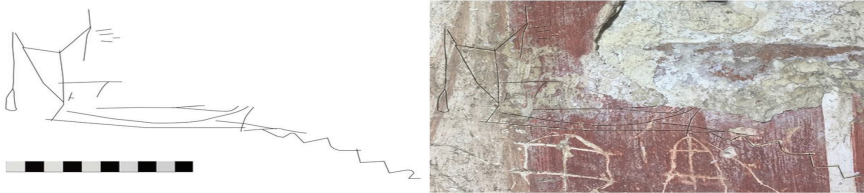
donanım özellikleri ile Hisariçi’nde bulunan Erkapı (kale kapısı) duvarlarında tespit edilen grafiti, Mescit denilen yapının Batı duvarında bulunan rastlanan grafiti ve Hephastion da sütun üzerinde rastlanan 15. yüzyıla ait grafiti örnekleri ile benzerlik gösterdiği söylenebilir (Resim 14) (A. Babuin, Y. Nakas, 2011: 12), (O.F.A. Meinardus, 1972: 39, Fig. II: 3). Graffiti-3 örneğinin genel özellikleri itibariyle kadirga tipi gemiler ile benzerlik sağladığı düşünülmektedir. Ayrıca bu örneğin diğer grafitilerin aksine kilisenin Bizans Döneminde oluşturulan sıva tabakası üzerine kazınarak oluşturulması sebebiyle grafiti-3 örneğinin Bizans Döneminde yapılmış olabileme ihtimali mevcuttur.



Resim 14: Erkapı denilen kale kapısı duvarlarında tespit edilen Resim 31 (a), Mescit denilen yapının Batı duvarında Resim 10 (b) (Z.K. Bilici, 2008: 79, 89) ve Hephastion da rastlanan gemi grafitisi (c) (O.F.A. Meinardus, 1972: 39, Fig. II: 3).

3.1.4. Grafiti-4

Zemin seviyesinden yüksekliği 173 cm ve yaklaşık 7.6x7.3 cm boyutlarındaki grafiti boya tabakası üzerine kazınarak oluşturulmuştur (Resim 15). Küpeşte bölümü yüksek ve eni geniş olan geminin pruva kısmının pupa bölümü ile benzer bir şekilde bodoslamalarının yüksek olduğu anlaşılmaktadır. Geminin pupa bölümünde tam olarak anlaşılmasa da kaptan kamarası ve yelken direği bulunduğu düşünülmektedir. Tasvirin pupa bölümünde dümen evi ya da kaptan kamarası olabilecek bir bölümün eklendiği görülmektedir.



Resim 15: Grafiti-4 çizim (sol) ve genel görünümü (sağ).

Tahribat sonucu belli bölümleri günümüze ulaşmayan ve sancak yönünden tasvir edilen grafitinin Karadeniz kıyı ticaretinde sıkça kullanıldığı bilinen çektirme ya da çapari türü bir gemi olduğu düşünülebilir.

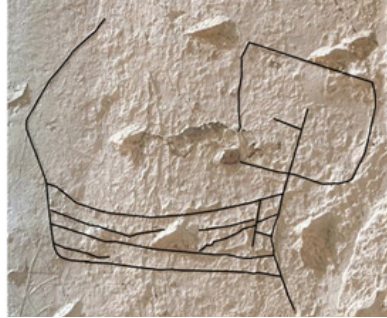
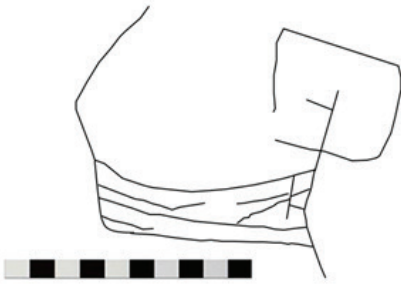


Resim 16: Çektirme/çapari tipi gemi (İ. Turna, A.E. Pirim, 2015: 130).

3.2. Basit tekne formu gemi grafitisi

3.2.1. Grafiti-5

Zemin seviyesinden yüksekliği 104 cm ve yaklaşık 13.6x9.4 cm boyutlarında olan grafiti sıva tabakası üzerine kazınarak oluşturulmuştur (Resim17). İskele yönünden gösterilen geminin bordo bölümü yatay çizgiler ile şekillendirilmiştir. Geminin pupa bölümünde yelken direği ve kare bir yelken oluşturulmuştur.



Resim 17: Grafiti-5 çizim (sol) ve genel görünümü (sağ).

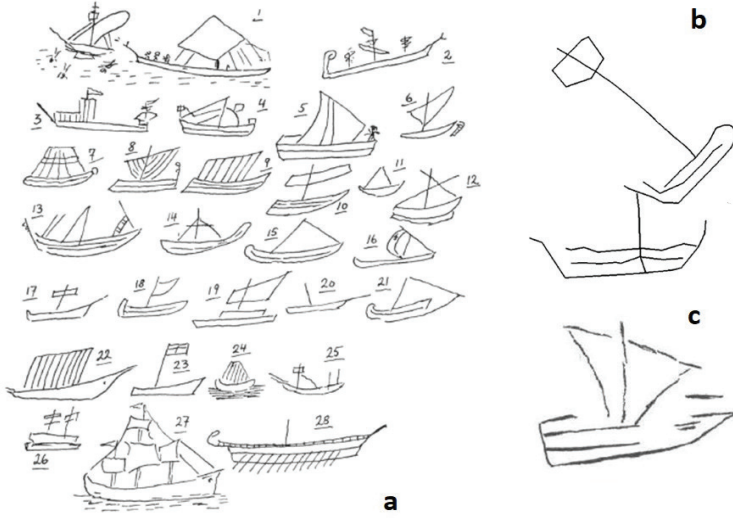
3.2.2. Grafiti-6

Zemin seviyesinden yüksekliği 183 cm olan ve yaklaşık 2.8x2.3 cm boyutlarında olan grafiti boya tabakası üzerine kazınarak oluşturulmuştur (Resim 18). Diğer tüm gemi grafitilere oranla daha küçük çizilen bu tasvirin tek direkli, kısa ve dar bordalı, yelken ve yelken direği ile basit kazımlar olmaları sebebiyle basit tekne formunda olduğu anlaşılmaktadır. Sancak yönünden betimlenen geminin pupa bölümünde bir insan figürünün oluşturulduğu düşünülmektedir.



Resim 18: Grafiti-6 çizim (sol) ve genel görünümü (sağ).

Grafiti-5 ve Grafiti-6 basit tekne formuna sahip Selanik Profitis Elias Kilisesi'nde bulunan gemi 23, 24 grafitileri, Miletos'taki hamamda bulunan grafiti ve Aegina adası Profitis Elias Kilisesi gemi 6, 11, 17, 18 grafiti örnekleri ile benzerlik sağladığı görülmektedir (Resim 19) (A. Babuin, Y. Nakas, 2011: 11), (O.F.A. Meinardus, 1973: 309), (O.F.A. Meinardus, 1972: 35).

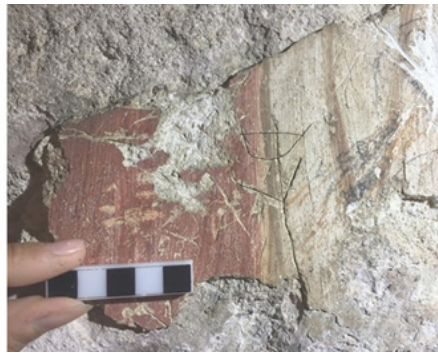


Resim 19: Aegina adası Profitis Elias Kilisesi gemi 6, 11, 17, 18 grafiti örnekleri (a) (O.F.A. Meinardus, 1972: 35), Selanik Profitis Elias Kilisesi'nde bulunan gemi 23, 24 grafiti örnekleri (b) (A. Babuin, Y. Nakas, 2011: 11), Miletos'taki hamamda bulunan grafiti örneği (c) (O.F.A. Meinardus, 1973: 309).

3.3. Gemi tasvirleri ile ilişkili diğer grafitiler

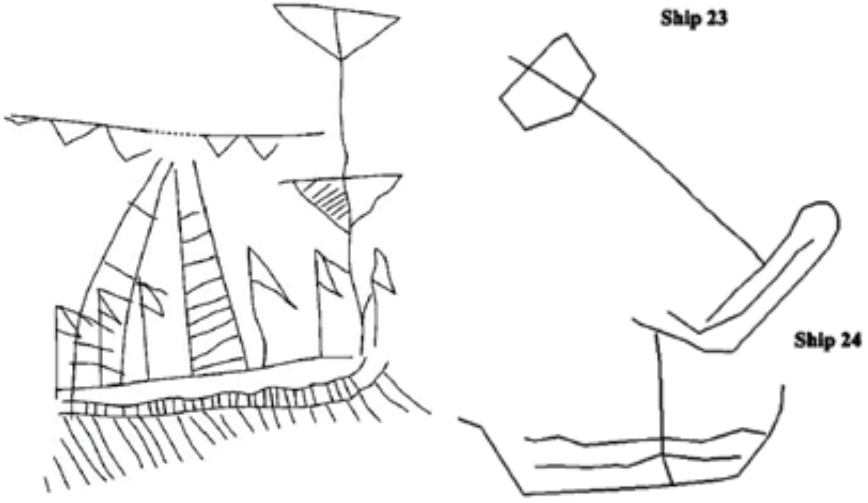
3.3.1. Grafiti-7

Zemin seviyesinden yüksekliği 167 cm olan ve yaklaşık 2.5x6.8 cm boyutlarındaki grafiti boya tabakası üzerine kazınarak oluşturulmuştur (Resim 20).



Resim 20: Grafiti-7 çizim (sol) ve genel görünümü (sağ).

Literatür taraması sonucunda Profitis Elias Kilisesi'nde bulunan 14. yüzyılın son çeyreğine tarihlenen yelkenli gemi 2, 23 örneklerindeki yelkenler ile yakın benzerliği olduğu görülmektedir (Resim 21) (A. Babuin, Y. Nakas, 2011: 10-11).



Resim 21: Selanik Profitis Elias Kilisesi'nde bulunan 14. Yüzyılın son çeyreğine tarihlenen yelkenli gemi 2, 23 örnekleri (A. Babuin, Y. Nakas, 2011: 10-11).

Değerlendirme ve Sonuç

Bu çalışma kapsamında 7 farklı gemi grafitisi ele alınarak detaylıca aktarılmıştır. Çizimlerin oldukça detaylı olması ve yelken, yelken direği, flama, bordo, gibi ayrıntuların çizime işlenmiş olması denizcilik ile ilgilenen kişiler tarafından yapılmış olabileceği düşünülmektedir. Gemi tasvirlerinin zemin seviyesi yüksekliği de göz önüne alındığında bir insanın kolunu kaldırdığında kolaylıkla erişebileceği bir konumda olması kiliseyi ziyarete gelen kişiler tarafından yapılmış olabileceği savını destekler niteliktedir.

Grafitiler, yapının 1924 yılından itibaren kullanım dışı kalması ve mevcut duvar resimlerinin vandalizm ve olumsuz doğa koşullarına bağlı olarak tahrip olmaya başlaması ile birlikte bu durumdan etkilenmiştir. Kim ya da kimler tarafından oluşturulduğu tam olarak belirlenemeyen bu tas-

virlerin gerçeklik olgusu yaratmadan genel haliyle şematik biçimde oluşturulmuş olması, bulunduğu yerden bağımsız çizilmesi, öyküsel bir anlatım tercih edilmemesi gemi ikonografisinde ve toplumsal ritüellerden bildiğimiz denizcinin canına, gemisi ve malına zarar gelmemesi için adak amaçlı yapılmış olabileceğini gösterir. Bu bağlamda doğrudan gemiye yüklenen pek çok ikonografik anlam ortaya çıkmaktadır. Tasvirlerin dini bir yapı içerisinde bulunması, “denizcilerin koruyucusu” olarak kabul edilen Aziz Phokas kültürünün Sinop'taki yaygınlığı ve denizcilik ile ilgilenen Rum cemaatin Sinop'taki varlığı⁸ bu görüşü desteklemektedir.

Balatlar grafitilerini teknik özellikleri açısından değerlendirdiğimizde 1 ve 3 nolu gemi tasvirlerinin üst donanım ve bordo bölümünün özellikleri dolayısıyla Doğu Akdeniz ve Karadeniz de kullanıldığı bilinen Kadırğa tipi gemiler ile benzerlik sağladığı anlaşılmaktadır. 4 nolu gemi tasvirine tipolojik yönden benzer bir örnek ile rastlanmamasına karşın genel özellikleri itibariyle Karadeniz bölgesinde kullanımı oldukça yaygın olan çekirme/çapar tipi gemi türüne oldukça benzerdir. Grafiti örnekleri içerisinde çekirme/çapar tipi gemi örneği ile karşılaşılmadığından dolayı ayrı bir öneme sahiptir. 5 ve 6 nolu gemi grafitilerinin ise kıyı ticareti ve balıkçılıkla sıklıkla kullanılan tekne tasviri olduğu anlaşılmaktadır.

Kilisenin duvarlarında yapılan görsel incelemeler neticesinde en az üç sıva katmanı saptanmıştır. Güneybatıdaki giriş kapısının solunda tespit edilen gemi grafitilerinin ilk sıva katmanında, batı kemerindeki örneklerin ise ikinci sıva katmanında yer aldığı anlaşılmaktadır. Grafitilerin farklı sıva katmanları üzerinde yer alması tarihlendirme noktası da belirsizlik oluşturmaktadır. Balatlar Kilisenin kullanım evreleri ve onarım faaliyetleri göz önüne alındığında graffitilerin 15. yüzyılın ikinci yarısından sonra yapılmış olduğu düşünülse de Grafiti-3 ve Grafiti-6 örneğinin ilk sıva tabakası üzerinde kazınmış olması dolayısıyla Bizans Dönemine tarihlendirilme ihtimalleri mevcuttur. Batı kemerinde tespit edilen boya tabakası üzerine kazınmış olan 5 farklı gemi grafitisinin ise yapının kullanım süreci göz önüne alınarak 16-17. yüzyıldan itibaren oluşturulmuş olabileceği düşünülmektedir.

⁸ Sinop'taki Rum cemaatin sosyal yapısı hakkında daha fazla bilgi için bkz. (C. Demir, 2019).

KAYNAKÇA

Altier, S. (2016). “Çanakkale ve Çevresindeki Bazı Türk Dönemi Yapılarında Görülen Denizcilikle İlgili Kazıma (Grafiti) Tasvirler”. *Çanakkale Araştırmaları Türk Yılığ*, 14(21), 1-26.

Babuin, A., & Nakas, Y. (2011). “Byzantine Ship Grafiti from the Church of Prophitis Elias in Thessaloniki”. *SKYLLIS*, 11, 8-17.

Belke, K. (1996). Paphlagonien und Honörias (Tabula Imperii Byzantini 9: *Österreichische Akademie der Wissenschaften. Philosophisch-Historische Klasse. Denkschriften* 249), Wien.

Bilici, Z. K. (2008). *Kalenin Gemileri: Alanya Kalesi'ndeki Gemi Grafitileri* . İstanbul: Ege Yayınları .

Busch, v. P., Haasum, S., & Lagerlöf, E. (1993). *Skeppsristningar på Gotland*. Stockholm.

Bostan, İ. (2005). *Kürekli ve Yelkenli Osmanlı Gemileri*, İstanbul: Bilge Yayımcılık.

Casson, L. (2012). *Antik Çağda Denizcilik ve Gemiler*. İstanbul : Homer Kitabevi.

Cesar, G. S. (2008). “Altamira Cave (Santillana del Mar, Cantabria)”. E. Alvarez-Fernandez, D. R. Carvajal, & L. C. Teira-Mayolini (Ed.), *Not Only Food (2nd Meeting of the Icaz Archaeomalacology Working Group (February 19th-22nd, 2008))* (s. 129-152).

Clements, R. (2010). “A Shelter amid the Flood: Noah’s Ark in Early Jewish and Christian Art”. M. E. Stone, V. Hillel, & A. Amihay (Ed.), *Noah and His Book(s): Early Judaism and Its Literature* (s. 277-299). Society of Biblical Literature.

Demir, C. (2019). Sinop Rum Cemaati'nin 19. Yüzyıldaki Sosyal Yapısı. *Karadeniz İncelemeleri Dergisi*, 27, s. 111-142.

Ferguson, G. (1961). “Ship”. *Signs & Symbols in Christian Art*, (s. 180-181). Oxford: Oxford University Press.

Gambin, T. (2015). "Ship graffiti on Maltese churches: a photographic essay of sacred maritime iconograph". *The Maltese Islands and the Sea*, 129-157.

Greenfield, R. P. (1996). A Contribution to the Study of Palaeologan Magic. H. Maguire (Ed.), *Byzantine Magic* (s. 117-154). Washington: Dumbarton Oaks Research Library and Collection.

Hall, J. (1989). "Ship". *Dictionary of Subjects and Symbols in Art* (s. 281). London: John Murray Publishers.

Jensen, M. R. (2000). *Understanding Early Christian Art*. London: Routledge.

Kaçar, A. (2020). *Eski Mezopotamya'da Büyü ve Büyücülük*. Ankara: Yayınlanmamış Doktora Tezi , Ankara Üniversitesi, Sosyal Bilimler Enstitüsü.

Kahanov, Y. (2011). "Graffiti of Ships in the Bahá'í Mansion at Mazra'ih, Israel", *Int J Histor Archaeol*, 15, 102-125.

Kazhdan, A., Lowden, L. J., and Tkacz, B. C. (1991). "Jonah". *The Oxford Dictionary Of Byzantium*, (Cilt II, s. 1071). Oxford: Oxford University Press.

Köroğlu, G. (2019)."Sinop Balatlar Kilise 2016-2017 yılı Kazı Çalışmaları". 40. *Kazı Sonuçları Toplantısı (07-11 Mayıs 2018, Çanakkale)* (Cilt II, s. 179-200). Ankara: T.C. Kültür ve Turizm Bakanlığı.

Köroğlu, G. (2012). "2010 yılı Sinop Balatlar Kilisesi Kazısı". *Kazı Sonuçları Toplantısı (23-28 Mayıs 2011, Malatya)* (Cilt II, s. 65-76). Ankara: T.C. Kültür ve Turizm Bakanlığı .

Köroğlu, G. (2013). "Sinop Balatlar Kilisesi 2011 yılı Kazı Çalışmaları". 34. *Kazı Sonuçları Toplantısı (28 Mayıs- 1 Haziran 2012, Çorum)* (Cilt III, s. 313-324). Ankara: T.C. Kültür ve Turizm Bakanlığı.

Köroğlu, G. (2016). "2014 yılı Balatlar Kilisesi Kazıları". 37. *Kazı Sonuçları Toplantısı (11-15 Mayıs 2015, Erzurum)* (Cilt II, s. 463-476). Ankara: T.C. Kültür ve Turizm Bakanlığı.

Köroğlu, G. (2017). "Sinop Balatlar Kilisesi Kazısı 2015 yılı Kazı Çalışmaları". 38. *Kazı Sonuçları Toplantısı (23-27 Mayıs 2016, Edirne)* (Cilt I, s. 191-204). Ankara: T.C. Kültür ve Turizm Bakanlığı.

Köroğlu, G. (2020). “Balatlar Kilisesi Kazısı 2018 yılı Kazı Çalışmaları”. *41. Kazı Sonuçları Toplantısı (17-21 Haziran 2019, Diyarbakır)* (Cilt II, s. 227-240). Ankara: T.C. Kültür ve Turizm Bakanlığı.

Köroğlu, G., Yıldırım, Y. S., Şahin, G. K., & Hetto, O. (2022). Dünü ve Bugünüyle Balatlar Kilisesi Kazısı. , *Sinop Kültür ve Turizm Sempozyumu Bildiri Kitabı (21-24 Ekim 2021, Sinop)* (Cilt I, s. 75-86). içinde Ankara: Sinop Üniversitesi.

Köroğlu, G., İnanan, F., ve Alper, E. G. (2014). “Sinop Balatlar Kilisesi Kazısı 2012 ve 2013 yılı Kazı Çalışmaları”. *36. Kazı Sonuçları Toplantısı (02-06 Haziran 2014, Gaziantep)* (Cilt I, s. 511-534). Ankara: T.C. Kültür ve Turizm Bakanlığı.

Ling, R. (1991). *Roman Painting*. Hampshire: Cambridge University Press.

Lowden, L. J., & Tkacz, B. C. (1991). “Noah’s Ark”. *The Oxford Dictionary of Byzantium* (Cilt III, s. 1489). Oxford: Oxford University Press.

Meinardus, O. (1972). “Mediaeval navigation according to Akidographemata in Byzantine Churches and Monasteries”. *Aeation The Xpictianikhz Apxaioaotikhz ‘Etaipeiac*, 29-52.

Meinardus, O. (1973). “Balat (Ortaçağ’da Miletos) Kentinin Ekonomik Canlılığının Kanıtları”. (Ş. Karadeniz, Çev.) *Bellekten, XXXVII (145-148)*, 297-304.

Meinardus, O. (1986). “İznik’teki Ayasofya Kilisesinde Bulunan Bir Halk Sanatı Tasvirinin Ortaçağdaki Tahribi”. (V. İdil, Çev.), *Erdem 2/5*, 607-614.

Milnor, K. (2014). *Graffiti And The Literary Landscape In Roman Pompeii*. United Kingdom: Oxford University Press.

Narkiss, B. (1979). “The Sign of Jonah Gesta . “*Age of Spirituality*”, *The Metropolitan Museum of Art (November 1977-February 1978)* (s. 63-76).

Tanrıver, C. (2016). “Smyrna Agorası’ndaki Duvar Yazıları (Graffitiolar)”. M. Frasca, A. Ersoy, & P. Aydemir (Ed.) *Hellenistik ve Roma Döneminde Smyrna (İzmir): Kazı ve Araştırmalar* (s. 55-62). İstanbul: Ege Yayınları.

Trentin, M. G. (2010). “Mediaeval and Post-Mediaeval Graffiti in the Churches of Cyprus”. S. Christodolou, & A. Satraki (Ed.), *Postgraduate Cypriot Archaeology Conference* (s. 297-322). United Kingdom: Cambridge Scholars Publishing.

Turna, İ., ve Pirim, A. E. (2015). “Çektirme Gemisinin Tarihi ve Dönemin Ticari Faaliyetlerindeki Rolü Üzerine Bir İnceleme”, *SOBİAD*, 119-133.

Ünal, M. A. (2014). *Osmanlı Devrinde Sinop: XV. Yüzyıldan XVIII. Yüzyıla Sinop Kazası*. Ankara : Türk Tarih Kurumu.

Walsh, M. (2007). “On of the Princypalle Havenes of the See’: The Port of Famagusta and the Ship Graffiti in the Church of St George of the Greeks, Cyprus”. *The International Journal of Nautical Archaeology*, 37(1), 115-129.

Wiggermann, F. (2011). “The Mesopotamian Pandemonium: A Provisional Census”. *SMSR* 77, 298-322.

Winfield, A. B. (2020). *Karadeniz’in Orta Çağ Dönemi Eserleri ve Topoğrafyası* (Cilt I). (İ. Köse, Çev.). Ankara: Atatürk Kültür, Dil ve Tarih Yüksek Kurumu, Türk Tarih Kurumu Yayınları.

Yüzgüller Arsal, S. (2008). *İsa’nın Mucizelerinin İkonografisi: Başlangıcından Karşı Reformasyon’a Kadar*. İstanbul: Yayınlanmamış Doktora Tezi , İstanbul Üniversitesi, Sosyal Bilimler Enstitüsü.

Elektronik Kaynaklar

(2018). Historic graffiti: Teacher’s notes <www.medieval-graffiti.co.uk> (Erişim Tarihi 18.12.2022).

<https://www.fondazionetorlonia.org/bassorilievo-con-veduta-del-portus-augusti> (Erişim Tarihi 02.06.2022).

<https://www.treccani.it/enciclopedia/apotropaico> (Erişim Tarihi: 27.12.2022)