

OSMANLI'NIN GEÇ DÖNEM SİVİL MİMARİ ÖRNEKLERİNDEN BURDUR TAŞODA KONAĞI

Serkan KILIÇ¹

Özet

1423 yılında Osmanlı idaresine giren Burdur, hızlı bir gelişme sağlayarak Seccade Tepe, Yeşil Tepe ve Susamlık Tepesi'ne doğru yayılma göstermiştir. 1478-1568 yılları arasında Hamid Livası'na bağlı bir kaza olan Burdur'da, 1478 yılında 1'i Hıristiyan 3'ü Müslüman olmak üzere 4 mahalle olduğu bilinmektedir. Şehirde, XVIII. yüzyılda inşa edilmiş birçok geleneksel konut yer almaktadır. Geleneksel Burdur evleri, günümüzde daha çok kentin ilk kurulduğu alanlar olan Kurna/Burdur Çayı ve paralelinde konumlanmış mahallelerde Kale, Ulu Camii ve Saat Kulesi çevresine konumlandırılmıştır.

Burdur'daki geleneksel konutlarda, sofa mekânının tek yönünde bir adet ya da her iki yönünde, 2 veya daha fazla sayıda olmak üzere, yerden yüksekte yer alan oturma birimleri olarak bilinen köşkler bulunmaktadır. Bazı yapılarda köşkle birlikte abdestliklerin de yer aldığı görülmektedir. İç sofalı konutlarda "T" ve "L" formulu sofa mekânları çoğunluktadır. Orta sofalı yapılarda ise sofanın "T" ve "I" formulu ile karşılaşılmaktadır.

Osmanlı'nın önemli sivil mimar örneklerinden biri olan Taşoda Konağı'nın banisi ve inşa tarihi bilinmemektedir. 1890 tarihli arşiv kaydında, konağın Kayışoğlu Ahmet Ağa ve çocuklarının üzerine olduğu tespit edilmiştir. 1975 yılında tescil edilerek koruma altına alınan konağın 1978 yılında restorasyonu tamamlanmıştır. Günümüzde etnografya müzesi olarak kullanılan konak, iki katlı ve dış sofalı olarak inşa edilmiştir. Zemin katta taş, birinci katta ise ahşap ve kerpiç malzeme kullanılmıştır. Konak,

¹ Dr. Öğr. Üyesi Serkan Kılıç, Akdeniz Üniversitesi, Mimarlık Fakültesi, Mimarlık Bölümü 07070 Antalya. E-mail: serkankilic@akdeniz.edu.tr; <https://orcid.org/0000-0001-9314-5337>.

Osmanlı'nın ge dönemlerinde görölen ahşap ve kalemişı süslemelerine sahiptir. Özellikle konağın köşk bölümünün tavanı ile baş odadaki yoğun kalemişı ve alçı süslemeler dikkati çekmektedir. Bu alıřmada, Tařoda Konağı'nın bütün mimari özellikleri ve süslemeleri ele alınarak bilim dünyasına tanıtılması amaçlanmaktadır. Ayrıca konağın tarihlendirilmesine yönelik Burdur ve Anadolu'daki benzer örnekleri ile karşılaştırılması yapılacaktır.

Anahtar kelimeler: Osmanlı, Süsleme, Konak, Tařoda, Kalemişı

FROM LATE OTTOMAN CIVIL ARCHITECTURE EXAMPLES BURDUR TAŞODA MANSION

Abstract

Burdur, which entered the Ottoman administration in 1423, made a rapid development and spread towards Seccade Tepe, Yeşil Tepe and Susamlık Tepe. It is known that in Burdur, which was a district of Hamid Liva between 1478-1568, there were 4 neighborhoods in 1478, 1 of which was Christian and 3 of which was Muslim. In the city, XVIII. There are many traditional residences built in the 19th century. Traditional Burdur houses are located around the Castle, Ulu Mosque and Clock Tower in neighborhoods located in parallel with Kurna/Burdur Stream, which are the areas where the city was first established today.

In traditional residences in Burdur, one or both sides of the hall space, there are mansion, known as sitting units, located above the ground, as 2 or more. In some buildings, it is seen that there are ablutions along with the mansion. "T" and "L" shaped hall spaces are the majority in the houses with inner hall. In buildings with a middle hall, the "T" and "I" forms of the hall are encountered.

The builder and date of construction of Taşoda Mansion, one of the important examples of civil architects of the Ottoman Empire, are unknown. In the archive record dated 1890, it was determined that the mansion belonged to Kayışoğlu Ahmet Ağa and his children. The mansion, which was registered and taken under protection in 1975, was restored in 1978. The mansion, which is used as an ethnography museum today, was built with two floors and an outer hall. Stone was used on the ground floor, and wood and adobe materials were used on the first floor. The mansion has wooden and hand-drawn decorations seen in the late Ottoman period. Especially the ceiling of the mansion section of the mansion and the dense hand-drawn and plaster decorations in the main room attract attention. In this study, it is aimed to introduce Taşoda Mansion to the world of science by considering all its architectural features and decorations. In addition, for the dating of the mansion, it will be compared with similar examples in Burdur and Anatolia.

Keywords: Ottoman, Decoration, Mansion, Taşoda, Artifact Decorations

1. Giriş

1.1. Burdur İli Coğrafi Konumu ve Tarihi

Burdur ili kendi adıyla anılan gölün güneydoğu kıyısında bu göle ulaşan Kurna deresi üzerinde, deniz seviyesinden 940-1030 m yükseklikte meyilli bir yüzeyde kurulmuştur (Şekil 1). Şehir, Ege kıyılarını ve Anadolu'nun iç kesimlerini Akdeniz kıyılarında Antalya'ya bağlayan ve her dönemde önemini korumuş olan yolun üzerinde bulunur (M. Tuncel 1992: 426). Burdur ilinin konumu genel olarak değerlendirildiğinde, 36-53° ve 37-50° kuzey enlemleri ile 29-24° ve 30-53° doğu boylamları arasında yer almaktadır (Ö. Akşahin 2012: 2).

Tarih boyunca birçok medeniyete ev sahipliği yapan Burdur'un adının ortaya çıkışı üzerine farklı görüşler ileri sürülmektedir. Burdur'un en eski adının eskiçağ kaynaklarında geçen *Limnobia* (Göl Şehri) kelimesinin değişerek oluştuğu iddia edilmektedir. Bizans Dönemi kaynaklarında *Polydorion* olarak adlandırılan şehrin adının kısaltılmasıyla sonraki dönemlerde Buldur veya Burdur olarak anılmaya başladığı düşünülmektedir. Diğer bir görüş ise Şehzade Korkut Sultan, Sultan Selim'in önünden kaçarken Burdur'a gelmiş olması ve ardından onu takip eden Sultan Selim'in de Burdur'a gelmesiyle birlikte Burdur'un ileri gelenlerini çağırarak; "*Sultan nerededir? Buldur*" diye ileri gelenleri tehdit etmiş ve o emre istinaden şehrin adı *Buldur* olarak kalmıştır (Z. Gölen 2021a: 178).

1423 yılında kesin olarak Osmanlı idaresine giren Burdur, hızlı bir gelişme sağlayarak Seccade Tepe, Yeşil Tepe ve Susamlık Tepesi'ne doğru yayılma göstermiştir. 1478-1568 yılları arasında Hamid Livası'na bağlı bir kaza olan Burdur'da, 1478 yılında 1'i Hıristiyan 3'ü Müslüman olmak üzere 4 mahalle olduğu bilinmektedir (Z. Gölen 2021b: 241-242).

Kentin XVII. ve XVIII. yüzyıllardaki gelişimiyle ilgili bilgiler kısıtlıdır. 6 Kasım 1706'da Burdur'a gelen seyyah Paul Lucas, şehri "nüfusu çok kalabalık değil ama kötü bir yer de değil" diyerek tanımlamaktadır. Bu yüzyıllarda kentte ayakta olan Baki Bey Konağı ve Taşoda Konağı gibi yapılar düşünüldüğünde, şehrin büyük toprak sahiplerinin kontrolünde olduğu ileri sürülmektedir (Z. Gölen 2021b: 242). Şehirde, XVIII. yüzyılda inşa edilmiş birçok geleneksel konut yer almaktadır. Geleneksel Burdur evleri, günümüzde daha çok kentin ilk kurulduğu alanlar olan Kurna/

Burdur Çayı ve paralelinde konumlanmış mahallelerde, Kale, Ulu Camii ve Saat Kulesi çevresine konumlandırılmıştır. Kentsel dokuyu oluşturan bu alan, Antalya Kültür ve Tabiat Varlıklarını Koruma Kurulu tarafından 28.01.1992 tarihinde tescillenmiştir (S. Şimşek Tolacı 2021: 303).

Geleneksel Burdur evlerinin mekân kurguları incelendiğinde, mekân genişlikleri ve iç mekân elemanlarının benzer özelliklerde ve ölçekte olduğu görülmektedir. Evler genellikle zemin+1 kattan meydana gelmiş olup, bazı yapılarda bodrum kat mevcuttur. Yapıların plan kurgusundaki temel mekân “sofa”dır. Başta “oda” mekânları olmak üzere, aşevi/aşdamı, taşlık, hayat, çardak, müştemilat birimleri, depolar, serpen/serpinler ile ışıklar günlük kullanım ve yaşam alanlarını oluşturmaktadır (S. Şimşek Tolacı 2021: 304).

Burdur'daki geleneksel konutlarda, sofa mekânının tek yönünde bir adet ya da her iki yönünde, 2 veya daha fazla sayıda olmak üzere, yerden yüksekte yer alan oturma birimleri olarak bilinen köşkler bulunmaktadır. Bazı yapılarda köşkle birlikte abdestliklerin de yer aldığı görülmektedir. İç sofalı konutlarda “T” ve “L” formulu sofa mekânları çoğunluktadır. Orta sofalı yapılarda ise sofanın “T” ve “I” formulu ile karşılaşılmaktadır (S. Şimşek Tolacı 2021: 304).

2. Taşoda Konağı

Taşoda Konağı, Burdur il merkezinde Pazar Mahallesi'nde 11 pafta, 348 ada ve 5 parselde geniş bir avlu içerisinde yer almaktadır. Konağın banisi ve inşa tarihi bilinmemektedir. 1890 tarihli tapu kaydında, konağın Kayışoğlu Ahmet Ağa ve çocuklarının üzerine olduğu anlaşılmaktadır (Ö. Akşahin 2012: 6). Taşoda Konağı'na yaklaşık 450 metre uzaklıkta Bakıbey Konağı yer almaktadır (Şekil 2). Konağın 17. yüzyılda inşa edildiği ileri sürülmektedir (Ö. Akşahin 2012: 6). Gerek mimari gerekse süsleme yönünden Taşoda konağına büyük oranda benzemesi, Taşoda Konağı'nın da 17. yüzyılda inşa edildiğini düşündürmektedir. Taşoda Konağı, 1975 yılında Maliye Hazinesi adına tescil edilmiştir. 1977 yılında Kültür Bakanlığı'na tahsis edilerek 1978 yılında restorasyonu tamamlanmıştır (Ö. Akşahin 2012: 6; N. Urfalıoğlu 2010). Konak, günümüzde Taşoda Etnografya Müzesi olarak kullanılmaktadır (Şekil 3).

Konakta ana inşaa malzemesi kesme taş ve moloz taş, kerpiç ve ahşap; zemin döşemelerinde kayrak taşı; pencere kapaklarında, dolap nişlerinde, merdivenlerde, tavan ve kapılarda ahşap; süslemeler ve pencere şebekelerinde alçı; pencere parmaklıklarında demir; çatı kaplamasında ise kiremit malzeme kullanılmıştır. Avluda yer alan çeşmede ise taş malzeme tercih edilmiştir. Konağın duvar kalınlığı alt katta ortalama 0.60 m, üst katta ise ortalama 0.30 m'dir (Şekil 4).

İki katlı olarak tasarlanmış olan Taşoda Konağı, geniş bir avlu içerisinde yer almaktadır. Avluya, kuzey yönde açılan lentolu bir kapıdan girilmektedir. Konağın zemin katını, mutfak, kiler, kahvaltı salonu ve bir adet depo oluşturmaktadır. Kuzeyde bulunan kahvaltı salonu 8.05x4.70 m ölçülerinde dikdörtgen planlıdır (Şekil 5). Mekân, doğu cephede iki; kuzey cephede ise tek sıra sivri kemerle revaklı olarak düzenlemiştir. Kemerler, kesme taşla örülmüştür. Mekânın üst örtüsü, kirişleme ahşap düz tavan şeklinde tasarlanmıştır. Salonun zemini ise kayrak taşlarıyla kaplanmıştır. Kahvaltı salonunun güney cephesinde, sivri kemerin hemen üzerinde yer alan birinci katın çıkma altı iç bükey formda tasarlanmıştır. İç bükey form, ince bir silmeyle çerçeve içerisine alınmış olup silmenin yüzeyi kalemişi tekniğinde, kıvrık daldan çıkan beyaz ve kırmızı renkte lale ve çiçek motifleriyle doldurulmuştur. Çerçeve içerisine alınan yüzey ise ince ahşap çıtaların çakılmasıyla oluşturulan stilize edilmiş selvi motifleriyle hareketlendirilmiştir. Selvi motiflerinin içi açık mavi renkte, aralardaki boşluklar ise atlamalı olarak kahverengi ve yeşil renkte boyanmıştır (Şekil 6).

Kahvaltı salonunun hemen güneyinde yer alan kiler bölümüne, doğu cephenin merkezine açılan ahşap kapıdan girilmektedir. 4.34x3.16 m ölçülerinde olan odanın kuzey cephesinin doğusuna, bir adet mazgalvari pencere açılmıştır. Mekânın üst örtüsü, kirişleme ahşap düz tavanla örtülmüştür olup zeminde kayrak taşı kaplamaları kullanılmıştır. Odanın güneyindeki mutfak bölümü 6.27x4.24 m ölçülerinde dikdörtgen planlıdır. Bu bölüme, doğu cephenin kuzeyine açılan ahşap kapıdan girilmektedir. Günümüzde de mutfak olarak kullanılmasından dolayı odanın doğu ve güney duvarları tavana kadar seramikle kaplanmıştır. Kuzey ve batı duvarlar ise sıvalıdır. Mekânın üst örtüsü ve zemin döşemesi ahşap kaplamalıdır. Mutfağın doğu duvarında, kapının hemen kuzeyinde bir adet çift kanatlı, dikdörtgen formu ve demir lokma parmaklı ahşap pencere bir yer almaktadır. Pencerenin

genişliği 0.61 m'dir. Aynı duvarın kuzeyine ise bir adet niş açılmıştır. Bu nişin genişliği ise kuzeydeki pencereyle aynıdır. Zemin katın güneydoğu köşesinde bulunan 3.77x2.40 m ölçülerinde yamuk dikdörtgen planlı mekân, depo olarak kullanılmaktadır. Mekâna, kuzey cephenin batı köşesine açılan dikdörtgen formlu ahşap bir kapıdan girilmektedir. Mekânın üst örtüsü ahşap, zemin ise kayrak taşlarıyla kaplanmıştır. Deponun hemen üzerinde 2.75 x 3.90 m ölçülerinde asma kat yer almaktadır. Bu bölüme kuzeyde bulunan ahşap merdivenle çıkılarak, kuzey duvarın batı köşesine açılan dikdörtgen ahşap bir kapıdan girilmektedir. Odanın doğu duvarına bir adet dikdörtgen pencere açılmıştır.

Konağın birinci katına kuzeydoğu ve güneydoğu köşelerdeki ahşap merdivenlerle çıkılmaktadır. Kuzeydoğudaki merdiven sahanlığının hemen altında, kesme taştan inşa edilmiş bir adet çeşme bulunmaktadır (Şekil 7). Çeşme, günümüzde halen kullanılmaktadır. Nişsiz ve düz cepheli olarak tasarlanan çeşme, kesme taştan yapılmıştır ve konağın güneyinde yer almaktadır (M. Denктаş 2000; M. Denктаş 2010). Çeşme, süsleme açısından sade tutulmuş olup ön yüzü, ters "U" yönünde tek sıra kalın bir silmeyle çerçeve içerisine alınmıştır. Çeşmenin merkezine konumlandırılan ayna taşı mermer malzemeden yapılmıştır. Ayna taşının alt ve üstte olmak üzere iki adet musluk yuvası açılmıştır. Alttaki musluk günümüze ulaşmamıştır. Musluk yuvaları, çökertme tekniğinde yuvarlak kemerle çerçeve içerisine alınmıştır. Musluktan akan su, çeşmenin hemen önündeki yalağa dolmaktadır.

Konağın birinci katı, geniş saçağa sahip olan ahşap kırma çatıyla örtülmüştür. Saçakların iç yüzü, birinci katın çıkma altında yer alan benzer süslemelerle hareketlendirilmiştir. Konağın doğu cephesi, sundurmalı olarak tasarlanmıştır. Ahşap sundurma toplam altı adet ahşap direk tarafından desteklenmektedir. Direkler arasına Bursa tipi kemerler atılmıştır. Köşkün birinci katı; köşk, baş oda, bir adet sofa, üç adet oda ve bir adet gelin odasından meydana gelmektedir. Bütün odalar, sofaya açılmaktadır. Kuzeydoğu köşedeki merdivenden sofaya çıkılmaktadır. Sofanın hemen kuzeyinde köşk bölümü bulunmaktadır. Köşkün kuzey ve doğu cepheleri, ahşap çitalarının çapraz yönde atılmasıyla oluşturulmuş kafeslerle sınırlandırılmıştır. Kafeslerin hemen altı kısımlarında ise maşrabiye tekniğinde işlenmiş ahşap korkuluklar yer almaktadır (Şekil 8).

Ahşap düz tavanla örtülü olan köşkün tavan göbeği oldukça dikkat çekicidir. Tavan göbeği, dıştan içe doğru daralan dört sıra kare formlu ahşap silmeyle oluşturulmuştur. Dıştaki birinci ve ikinci silmenin yüzeyi; sarı, kahverengi ve beyaz renklerde, kalemişi tekniğinde, bahar açmış çiçek dallarıyla süslenmiştir. Diğer silmelere nazaran daha ince tutulan üçüncü silmenin yüzeyi, kahverengi çizgilerle doldurulmuştur. Dördüncü silmenin yüzeyi ise yine kahverengi renkte lale motifleriyle süslenmiştir. Tavan göbeğinin merkezi, yine kalemişi tekniğinde, içten dışa doğru genişleyen dört sıra sekiz kollu çiçek motifiyle bezenmiştir. Çiçek motifleri palmet ve rumi motifleriyle zenginleştirilmiştir. Bu kompozisyonun oluşturulmasında kırmızı, mavi, sarı ve beyaz renkler tercih edilmiştir. Tavanın geri kalan kısımları, çapraz yönde atılan çıtaların meydana getirdiği kasetlerle hareketlendirilmiştir. Kasetlerin kesişme yerleri, altı kollu yıldız ve altıgen formlarıyla süslenmiştir. Kasetler kırmızı ve yeşil renkte, altıgenlerin yüzeyi ise kırmızı renkte boyanmıştır. Tavanın korniş kısımları, dört yönden geniş bir silmeyle çerçeve içerisine alınmıştır. Silmelerin yüzeyi, beyaz zemin üzerine kırmızı renkte içe içe geçmiş şemse motifi ile bezenmiştir. Şemselerin içleri ise mavi renkte palmet motifleri ile doldurulmuştur. Şemse motiflerinin aralarına denk gelecek şekilde konumlandırılan düğüm motifleri, beyaz ve mavi renk kullanılarak çizilmiş olup şemse motiflerini birbirine bağlamaktadır. Düğüm motiflerinin alt ve üst kısımlarında ise kahverengi yapraklar yer almaktadır. Bu kompozisyon, atlamalı olarak silmenin bütün yüzeyini süslemektedir (Şekil 9).

Kuzey yöndeki sofanın doğu duvarına beş adet üst kot, beş adet ise alt kot penceresi açılmıştır. Üst kottaki pencereler sivri kemerli olup alçı şebekelere sahiptir. Şemse motifi şebekeler, renkli revzenlerle hareketlendirilmiştir. Alt kottaki pencereler, dikdörtgen formlu olup demir lokma parmaklıdır. Kuzey yöndeki iki adet pencere köşk bölümüne açılmaktadır. Sofanın güneyinde yer alan düz lentolu kapıdan baş odaya girilmektedir.

Baş oda, köşk bölümünün hemen batısında yer almaktadır. Süsleme bakımından oldukça zengin olan bu oda, 4.80 x 8.30 m ölçülerindedir. Kirişleme ahşap düz tavanla örtülü olan oda, kuzey ve doğuda yer alan iki kademeli pencerelerle aydınlatılmaktadır. Alt kottaki pencereler dikdörtgen formludur. Alt kottaki pencerelere nazaran daha küçük ölçekli olan üst kot pencereleri, revzenlerle süslenmiş alçı şebekeli olup dikdörtgen

formlu ve sivri kemerlidir. Odanın batı duvarının merkezinde davlumbazlı ocak nişi, her iki yanında ise ikişer adet dolap nişleri yer almaktadır. Dolap nişlerinin ahşap çerçeveleri ile dolap niş kapaklarının yüzeyleri kalemişi tekniğinde, kıvrık dal çiçek ve lale motifleriyle süslenmiştir (Şekil 10). Ocak nişinin hemen güneyi ile kuzeyindeki dolap nişlerinin alınlıkları ve alt kottaki pencere alınlıklarında, alçı kabartma tekniğinde oluşturulmuş ve süslü hatla yazılmış birer satırlık konağı ve konak sahibini öven methiyeler yer almaktadır. Bu yazıların bazı kısımları zamanla dökülmüş, bazıları ise yanlış restorasyon sonrasında okunamayacak duruma gelmiştir (Şekil 11). Batı duvarının merkezine konumlandırılan ocak nişi davlumbazının dış yüzeyi, dört sıra kalemişi tekniğinde, geometrik ve bitkisel süsleme kompozisyonuyla hareketlendirilmiştir. Davlumbazın alt kısmı, dilimli sivri kemer şeklinde düzenlenmiştir. Bu kısmın yüzeyi altın yıldız kullanılarak kıvrık dal motifleriyle süslenmiştir. Hemen üstteki kademe, ahşap oyma tekniğinde işlenmiş iki dilimli kemerlerle hareketlendirilmiştir. Kemer dışında kalan yüzeyler, dikey altıgen formlarıyla süslenmiştir. Bu kompozisyonun üzerinde ise kırık çizgilerin birbirine geçmesiyle oluşturulmuş altıgen formlu motifler yer almaktadır. Altın yıldızla oluşturulmuş bu motifler, bir sıra bordürle çerçeve içerisine alınmıştır. Bordürün yüzeyi, yeşil renk zemin üzerine açık mavi renkteki kıvrık dallardan çıkan çiçek motifleriyle süslenmiştir. Dördüncü kademede, sarı renkte panolara ayrılmıştır. Her panonun içi, yine sarı renkte, stilize edilmiş vazolardan çıkan kıvrık dallarla bezenmiştir. Ancak bu süslemeler orijinal değildir.

Baş odanın güney duvarı, tavana kadar kalemişi süslemelere tabi tutulmuştur. Duvarın doğu köşesinde bir adet, basık kemerli kapı formunda niş bulunmaktadır. Duvarın merkezinde yüklük, batısında ise bir adet basık kemerli kapı yer almaktadır. Bu kapıdan, güneydeki diğer bir odaya geçilmektedir. Yüklüğün doğu yöndeki tek kanatlı ahşap dolap kapağı, ahşap çıtalarla oluşturulmuş dikey dikdörtgen formlu panolarla hareketlendirilmiştir. Panoların yüzeyi ve çevresi silik de olsa bitkisel kalemişi süslemelerle bezenmiştir. Hemen batıdaki yüklüğün dolap kapağı ise iki kanatlı olarak düzenlenmiştir. Kapağın yüzeyi, ahşap ince çıtaların çakılmasıyla oluşturulan stilize edilmiş düğüm motifleriyle süslenmiştir. Düğüm motiflerinin araları ise kıvrık daldan çıkan çiçek ve tomurcuk motifleriyle doldurulmuştur. Bu bölümler dışında kalan kısımlar, dikey ve yatay dikdörtgen panolara ayrılmış ve hem panoların yüzeyi hem de dışta kalan kısımlar

yoğun bir şekilde bitkisel süslemelerle hareketlendirilmiştir. Yüklüğün üst kısmından başlayarak tavana kadar olan bölüm, dikey ve yatay yönde atılan kalın çıtalarla kasetlere ayrılmıştır. Kasetleri oluşturan çıtaların yüzeyi, yine bitkisel kalemişleriyle süslenmiştir. Her kasetin yüzeyine, kalemiş tekniğinde sivri kemer formu çizilmiştir. Sivri kemerlerin içi ise vazolar- dan çıkan mavi, kırmızı, sarı ve yeşil renkteki kıvrık dal ve çiçek motif- leriyle doldurulmuştur. Bazı kemerlerin içi, yoğun tahribattan dolayı silik durumdadır (Şekil 12).

Baş odanın kuzeyinde Bursa tipi kemerle ayrılmış bir seki yer almaktadır. Seki üstü tavanı, iki sıra bordürle çerçeve içerisine alınmıştır. İçten birinci sıradaki bordürün yüzeyi, kıvrık dal motifleriyle süslenmiştir. Ancak yoğun tahribattan dolayı bu süslemeler net bir şekilde seçilememektedir. Dıştaki bordürün yüzeyi, lacivert zemin üzerine kırmızı, yeşil ve sarı renkler kullanılarak oluşturulmuş kıvrık dallar arasından çıkan altı yapraklı çiçek ve karanfil motifleriyle süslenmiştir. Tavanın korniş kısımları, beyaz zemin üzerine kırmızı renkte içe içe geçmiş şemse motifi ile bezenmiştir. Şemselerin içleri ise mavi renkte palmet motifleri ile doldurulmuştur. Şemse motiflerinin aralarına denk gelecek şekilde konumlandırılan düğüm motifleri, beyaz ve mavi renk kullanılarak çizilmiş olup şemse motifle- rini birbirine bağlamaktadır. Düğüm motiflerinin alt ve üst kısımlarında ise kahverengi yapraklar yer almaktadır. Bu kompozisyon, atlamalı olarak bütün kornişin yüzeyini süslemektedir. Tavanın merkezinde, bir adet altı- gen formlu göbek dikkat çekmektedir. Ahşap çıtalarla oluşturulmuş olan göbeğin merkezinde, kabartma tekniğinde işlenmiş bir adet kabaraya benzer süsleme ögesi yer almaktadır. Göbeğin çevresi ise ince ahşap çıtaların çapraz atılmasıyla meydana gelen 12 kollu yıldız motifi ile süslenmiştir. Yıldızın her kolu ve diğer kısımlar, uzunlamasına altıgen formlarıyla ha- reketlendirilmiştir. Altıgenlerin yüzeyi, altın yaldızla boyanmıştır. Tavanın göbek dışında kalan diğer kısımları, yine ahşap çıtalarla oluşturulmuş ya- muk altıgenler ve altı kollu yıldız formlarıyla süslenmiştir.

Baş odanın hemen güneyindeki tavan süslemesi, köşk ve seki üstü tavan süslemesine nazaran daha zengin tutulmuştur. Tavan, seki üzerini ör- ten tavadaki gibi iki sıra bordürle çerçeve içerisine alınmıştır. İçten birinci sıradaki bordürün yüzeyi altın yaldızla, ters ve düz olarak düzenlenmiş palmet motifleriyle süslenmiştir. İkinci sıradaki bordür ise pembe renkteki

çiçek motifleri ile altın yıldızlı rumi motifleriyle doldurulmuştur. Tavanın merkezinde, altıgen formlu bir göbek yer almaktadır. Altıgeni oluşturan ahşap çıtaların yüzeyi iki sıra silmeyle hareketlendirilmiştir. Her iki silmenin yüzeyi kalemişi tekniğinde, sarı renkli zemin yüzeyine mavi, kırmızı ve yeşil renkle çizilen bahar açmış çiçek dallarıyla süslenmiştir. Göbeğin merkezinde, ahşap kabartma tekniğinde işlenmiş bir adet sarkıt yer almaktadır. Sarkıtın yüzeyi, sarı renkte boyanmıştır. Göbeğin çevresi ise altı kollu yıldız motifleriyle süslenmiştir. Yıldız kollarının yüzeyi, ince ahşap çıtalarla meydana getirilen ve meandır motifini andıran geometrik geçmelerle doldurulmuştur. Yıldız kollarının aralarına ise birer adet çarkıfelek motifli sarkıtlar yerleştirilmiştir. Tavanın göbek dışında kalan bölümleri, yine ahşap çıtalar kullanılarak ve birbirini takip eden daire içerisine alınmış altı yapraklı çiçek motifleriyle süslenmiştir. Yaprakların yüzeyi mavi ve sarı, dışta kalan kısımlar ise mavi, sarı ve kırmızı renkte boyanmıştır. Tavanın korniş kısımları, kalemişi tekniğinde panolara ayrılmıştır. Panoların yüzeyi pembe, mavi, kırmızı ve sarı renkteki vazolardan çıkan ve aynı renkteki kıvrık dal ve çiçek motifleriyle bezenmiştir (Şekil 13).

Baş odanın güneybatı köşesinde yer alan basık kemerli kapıdan güneydeki odaya geçilmektedir. Süsleme açısından sade tutulan odanın batı cephesinde iki adet dolap nişi yer almaktadır. Odanın doğu cephesinde iki adet dikdörtgen formlu pencere bulunmaktadır. Cephenin güney köşesine ise lentolu bir kapı konumlandırılmıştır. Bu kapı, sofaya açılmaktadır (Şekil 14). Odanın hemen güneyinde bulunan mekâna, sofadan girilmektedir. Odanın batı duvarında iki adet dolap nişi yer almaktadır. Doğu duvarında ise iki adet dikdörtgen formlu pencere ve hemen güneyinde mekâna girişi sağlayan lentolu kapı bulunmaktadır.

Konağın gelin odası, güney batı köşede yer almaktadır. Odaya kuzey duvarın doğu köşesine açılan lentolu kapıdan girilmektedir. Mekânın üzeri, ahşap düz tavanla örtülmüştür. Tavan göbeği, ahşap çıtalarla oluşturulan sekiz kollu yıldız motifleriyle süslenmiştir. Göbeğin dışında kalan bölümler ise yine ahşap çıtaların çakılmasıyla meydana gelen kare formlu kasetlerle hareketlendirilmiştir. Odanın doğu ve batı cepheleri benzer şekilde düzenlenmiştir. Her iki cephede üç adet niş yer almaktadır. Ortadaki niş açık tutulmuşken, yanlarda bulunan nişler kapaklı olarak tasarlanmıştır. Kuzey cepheye ise iki adet dolap nişi açılmıştır. Oda, güney cephe ile doğu cepheye açılan dikdörtgen pençelerle aydınlatılmaktadır (Şekil 15).

Konağın güney doğu köşesindeki odaya sofadan girilmektedir. Süsleme açısından sade olan odanın üzeri, diğer odalarda olduğu gibi ahşap düz tavanla örtülmüştür. Odanın güney duvarına üç, doğu ve kuzey duvarına ise ikişer adet pencere açılmıştır. Kuzey duvarın merkezine ise odaya girişi kapısı konumlandırılmıştır.

Değerlendirme

Burdur İli'nin Pazar Mahallesi'nde geniş bir avlu içerisinde yer alan ve günümüzde etnografya müzesi olarak kullanılan Taşoda Konağı, gerek mimari gerekse süsleme kompozisyonları yönünden Osmanlı Dönemi sivil mimari örnekler arasında önemli bir yere sahiptir. Konağın inşa tarihi ve banisi bilinmemektedir. Konağa ait en erken tarihli arşiv belgesi 1890 yılına ait tapu kayıdır. Taşoda Konağı'nın yaklaşık 450 metre uzaklığında 17. yüzyılda inşa edildiği düşünülen Bakibey Konağı'nın yer alması, Taşoda Konağı'nın tarihlendirilmesine büyük katkı sağlamaktadır. Özellikle konağın mimari düzeni ve süsleme kompozisyonları büyük oranda benzerlik göstermektedir. Bu veriden yola çıkarak Baki Bey Konağı ile Taşoda Konağı'nda aynı sanatçıların çalıştığı düşünülmektedir. Taşoda Konağı'nda yer alan süslemelerin 18. yüzyıl Osmanlı sivil mimaride karşılaşılan Barok ve Rokoko üslubunda işlendiği anlaşılmaktadır (G. Renda 1977). Taşoda Konağı'ndaki süsleme kompozisyonları Birgi'deki Sandıkoğlu Konağı'nda (18. yüzyıl) (T. Çobancıoğlu ve M. S. Ökten 2019: 10-30) ve Çakırağa Konağı (18. yüzyıl sonu 19. yüzyıl başı) (M. B. Tanman 1993: 188-189), Tokat Latifoğlu Konağı (19. yüzyıl ?) (İ. Özkeçeci, N. G. Durukan ve H. Alacalı) ve Isparta'da Osmanlı'nın geç döneminde inşa edilen sivil konutlar (19. yüzyılın başları) (D. Demirci 2021: 87-112) ile büyük oranda benzerlik göstermektedir. Bu hususta Taşoda Konağı'nın da 17. veya 18. yüzyılda inşa edildiği ileri sürülebilir.

Sonuç olarak; Yapılan literatür ve arazi çalışmaları, Anadolu ve yakın çevredeki Osmanlı konakları ile karşılaştırılması neticesinde, Taşoda Konağı'nın gerek mimari gerekse süsleme açısından Osmanlı'nın geç dönem özelliğini yansıttığı anlaşılmaktadır. 2022 yılında restorasyonu tamamlanan konakta, özellikle tahrip olan orijinal süslemelerin olduğu gibi koruma altına alındığı yerinde tespit edilmiştir. Bu uygulama sayesinde, var olan orijinal süslemelerin doğru bir şekilde gelecek nesillere aktarımı sağlanmaya çalışılmıştır.

KAYNAKÇA

Akşahin, Özlem (2012). Burdur Taşoda Konağı Süslemeleri, Yayımlanmamış Yüksek Lisans Tezi, Süleyman Demirel Üniversitesi, Güzel Sanatlar Fakültesi, Geleneksel Türk Sanatları Bölümü, Isparta.

Çobancıoğlu, Tülay, Mehmet Selim Ökten (2019). “Birgi Sandıkoğlu Konağı Restorasyon Uygulaması”, *Tasarım Kuram*, 15/27, s. 10-30.

Denktaş, Mustafa (2010). *Divriği’de Osmanlı Camii ve Çeşmeleri*, Sivas: İl Kültür ve Turizm Müdürlüğü.

Denktaş, Mustafa (2000). *Karaman Çeşmeleri*, Kayseri: Kıvılcım Yayınları.

Demirci, Doğan (2021). “Geç Osmanlı Dönemine Ait Üç Farklı Konut Örneği: Mimari ve Süsleme Özellikleri”, *Stratejik ve Sosyal Araştırmalar Dergisi*, 5/1, s. 87-112.

Gölen, Zafer (2021a). “Burdur Kent Tarihi”, *Sosyal ve İnsani Bilimler*, Karadağ: Iype Yayınevi.

Gölen, Zafer (2021b). “Osmanlı Dönemi Burdur”, *Her Yönü İle Burdur 2021 İl Yılığ*, Burdur: Burdur Valiliği Yayınları, s. 241-247.

Özkeçeci, İlhan, Nesli Gül Durukan, Hakan Alacalı (2018). “XVII. XIX. Yüzyıllarda Osmanlı Dönemi Konut Mimarisinde İç Mekân Tavan Süslemelerine Genel Bir Bakış”, *İnsan&İnsan*, 5/17, s.214-232.

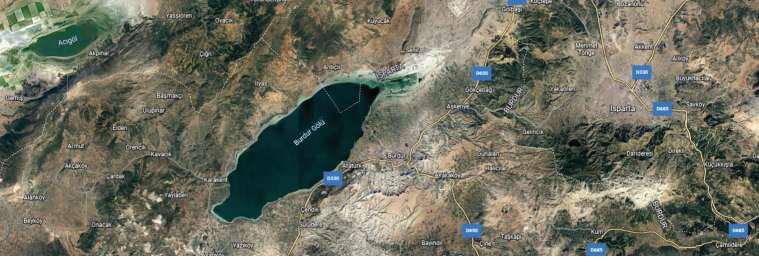
Renda, Günsel (1977). *Batılılaşma Döneminde Türk Resim Sanatı 1700-1850*, Ankara: Hacettepe Üniversitesi Yayınları.

Şimşek Tolacı, Seda (2021). “Geleneksel Burdur Evleri”, *Her Yönü İle Burdur 2021 İl Yılığ*, Burdur: Burdur Valiliği Yayınları, s. 303-312.

Tanman, M. Baha (1993). “Çakır Ağa Konağı”, *İslam Ansiklopedisi*, Cilt 8, İstanbul: Türkiye Diyanet Vakfı Yayınları, s. 188-189.

Tuncel, Metin (1992). “Burdur”, *İslam Ansiklopedisi*, Cilt 6, İstanbul: Türkiye Diyanet Vakfı Yayınları, s. 426-429.

Urfalıođlu, Nur (2010). *Antalya, Isparta ve Burdur Evlerinde Cephe Biçimleniři*, Antalya: Suna-İnan Kıraç Akdeniz Medeniyetleri Arařtırma Enstitüsü Yayınları.



Şekil 1: Burdur ilinin konumu (Google Earth)



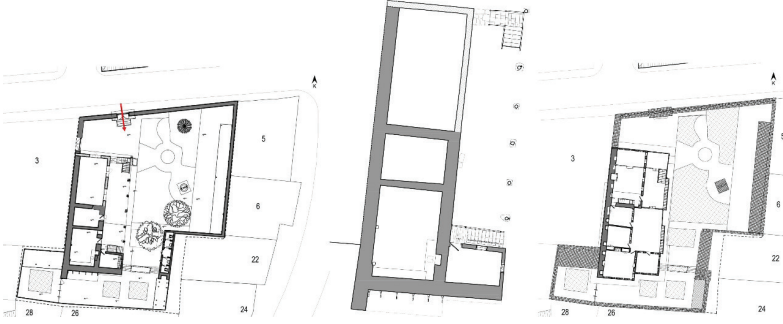
Şekil 2: Taşoda Konağı ve Bakibey Konağı'nın konumları (Google Maps)



Şekil 3: Taşoda Konağı'nın 1976 yılına ait fotoğrafı (İstanbul Rölöve ve Anıtlar Müdürlüğü Arşivi'nden)



Şekil 4: Taşoda Konağı'nın genel görünümü



Şekil 5: Taşoda zemin kat (solda) , ara kat (ortada) ve 1.kat plan şemaları (sağda)



Şekil 6: Taşoda Konağı kahvaltılı salonunun güney cephesinde, sivri ke-
merin üzerinde yer alan birinci katın çıkma altı



Şekil 7: Taşoda Konağı zemin katta avluya açılan mekânlar, merdiven ve çeşme



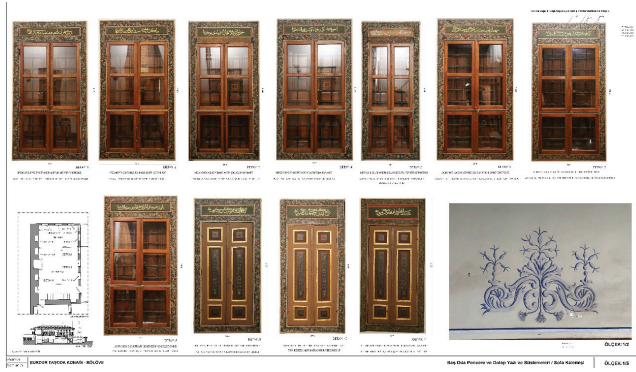
Şekil 8: Taşoda Konağı'nda sofanın genel görünümü



Şekil 9: Sofada yer alan köşkün tavan göbeği



Şekil 10: Taşoda Konağı'nın baş odasından genel görünüm



Şekil 11: Taşoda Konağı'nın baş odasındaki methiyelerden örnekler



Şekil 12: Baş odada yer alan sekiden yüklüğün görünümü



Şekil 13: Taşoda Konağı'nın baş odasındaki tavan süslemeleri



Şekil 14: Taşoda Konağı'ndaki baş odanın güneyindeki oda



Şekil 15: Taşoda Konağı gelin odası