

# KÜTAHYA MÜZESİ DEPOSU'NDAKİ ÇİNİ FIRINI MALZEMELERİ VE ÜRETİM AŞAMALARINA KATKILARI

Begüm BUĞDAYCI<sup>1\*</sup>

## Özet

Kütahya Müzesi deposunda Türk Dönemi seramik buluntuları içerisinde çeşitli tipte ve çok sayıda çini fırını malzemesi mevcuttur. Bu fırın malzemeleri arasında üçayak, semer (karpuz), raf ayakları, simit, yastık, iğne, çeşni fragmanı, frit topağı ve cüruf atıkları dikkati çeker. Ayrıca fırın malzemesi olabileceğini düşündüğümüz ve plaka amacıyla kullanılmış ızgara benzeri kilden parçalar da yer almaktadır.

Kütahya Müzesi deposunda yoğun miktarda görülen fırın malzemelerinden birçoğunun buluntu yeri bilinmemektedir. Ancak, Faruk Şahin'in doktora tezinde bir bölümünü çalıştığı bu buluntuların, Kütahya merkezdeki 1979-1991 yılı hafriyat kazılarında çıkarılıp müzeye teslim edilen malzemeler olması çok güçlü bir ihtimaldir. Kütahya merkezde gerçekleştirilen bu hafriyat kazılarının 1986, 1989 ve 1990 yılı çalışmalarında; bir adet çini fırını ve iki adet de çini fırınına ait ateşlik bölümü kalıntısı bulunmuştur. Bu fırın ve ateşlik kalıntıları, Kütahya seramiklerinin üretim teknolojisi ve pişirim aşamalarına katkı sağlayan fırın malzemelerini sunması açısından oldukça önemlidir. Belirli bir ada-paftada gerçekleştirilen ve içlerinde Kütahya fırınlarından çıkarılan çeşitli dönem seramikleri ile fırın malzemelerinin de yer aldığı bu buluntuların fotoğrafları Faruk Şahin'in doktora tezinde yer almamaktadır. Bu az sayıdaki fırın malzemeleri de yalnızca birkaç dergide yayımlanmış ve çeşitli tipleriyle tanıtılmamıştır. Günümüzde hafriyat kazılarında bulunan çini fırını ve kalıntıları haricinde Kütahya'da fırın kazısının yapılmaması, depodaki malzemenin hafriyat kazılarında müzeye getirildiğini göstermektedir.

---

<sup>1</sup> Ege Üniversitesi, Sanat Tarihi Bölümü, Doktorant,, İzmir, TÜRKİYE, begumbugdayci@gmail.com

Çalışmanın konusunu, bugüne kadar çok az bilgi edinebildiğimiz Kütahya'daki çini fırınlarının üretim aşamasını destekleyen fırın malzemeleri oluşturmaktadır. Pişirime yardım eden bu farklı tipteki fırın malzemeleri, kullanım amaçlarıyla birlikte tanıtılmıştır. Ayrıca, incelediğimiz fırın malzemeleri, İznik ağırlıklı olmak üzere diğer merkezlerdeki örneklerle karşılaştırılarak üretim teknolojilerindeki benzerlikler veya farklılıklar tespit edilmiştir. Kullanım şekli bilinmeyen malzemeler üzerinde ise çeşitli deneyler yapılarak konuya dair önerilerde bulunulmuştur.

**Anahtar Kelimeler:** Kütahya Müzesi, çini fırını, hafriyat kazısı, fırın malzemeleri, seramik.

## **TILE KILN MATERIALS INCLUDED IN THE INVENTORY OF KÜTAHYA MUSEUM AND THEIR CONTRIBUTIONS ON PRODUCTION STAGES**

### **Abstract**

Various types and many tile kiln materials belonging to the Ottoman Period are available in the warehouse of the Kütahya Museum. These kiln materials include tripod, saddle (globe), rack legs, bustle pipe, cushion forms, needles, fragment of firing tester, frit pellets and slag wastes as the major findings. There are also pieces of clay similar to the grate that we think may be the kiln material and used for plate purposes.

Findspot of various kiln materials included intensely in inventory of Kütahya Museum are not known. However, it is highly likely that such findings are the materials unearthed during excavations held between 1979-1991 in the center of Kütahya and delivered to the museum, a part of which has been the subject matter of doctoral dissertation of Faruk Şahin. During the excavations in the center of Kütahya carried out in 1986, 1989 and 1990, remnants of a tile kiln and two firepans belonging to the tile kiln have been found. Such remnants of kiln and firepans are of great importance in terms of providing kiln materials contributing to production technologies and burning stages of Kütahya ceramics. Photographs of these findings, including ceramics and kiln materials belonging to various periods and Kütahya kilns and unearthed during excavations carried out in a certain map section, has taken no part of in doctoral thesis of Faruk Şahin. Such rare kiln materials, which have been published in several journals, have not been introduced by their variant types. As there has been no excavation made for kilns in Kütahya other than the ones during which remnants of tile kiln was found, it is shown that the materials in inventory have been carried to the museum from such excavation.

In the Ottoman Period, as of the mid-15<sup>th</sup> century, ceramic masters have discovered two different production techniques as rack-legged and tray burning, as well as tripod ceramic firing process. This innovation in production technology has also been reflected in the firing materials and the craftsperson required various intermediate support materials in ceramic firing process. These tile kiln materials, which are located in the

warehouse of the Kütahya Museum and constitute the subject of the study, provides certain clues regarding the Ottoman Period ceramic production technology in Kütahya. The fact that the excavation sites do not provide stratigraphy prevents the dating process from being performed accurately. For this reason, the materials of the tile kiln could only be provided within a certain date range as a result of comparative studies. While the tripods from the kiln materials in the warehouse are dated to the 14-15<sup>th</sup> century, all other firing tools are evaluated to be dated within the range of mid-15<sup>th</sup>-18<sup>th</sup> century.

In the study, the materials of the tile kiln in Kütahya, where we have been able to obtain very little information so far, were introduced with various samples and their intended use. In a few tile kiln materials with the use style we could not determine, various suggestions have been made by demonstrating the trials on the subject. In addition, the firing materials we have examined were compared with the samples in other production centers, mainly in İznik, and the similarities or differences in production technologies have been revealed accordingly.

**Keywords:** Kütahya Museum, tile kiln, excavation, kiln materials, tripod, rack legs, kinet, ceramic

## Giriş

Günümüze gelebilmiş çeşitli örnekleri ile Kütahya Müzesi deposundaki Osmanlı Dönemi çini fırını malzemeleri, Kütahya çini ve seramik üretimi hakkında önemli veriler sunmaktadır.<sup>2</sup> Müze deposunda yer alan bu malzemeler, Kütahya kent merkezinde yapılmış hafriyat kazıları ile kazı-onarım çalışmaları sırasında ele geçen buluntulardır. Bu buluntular, Osmanlı Dönemi'nin İznik'ten sonra en önemli seramik üretim merkezlerinden biri olan Kütahya'nın geleneksel üretim koşullarını göstermesi açısından önemlidir. Çalışmada, depodaki tüm çini fırını malzemeleri tek tek ve detaylı olarak tanıtılmış; diğer üretim merkezleriyle Kütahya Müzesi deposundaki örnekler karşılaştırılmıştır.

Kütahya'nın merkezinde, 1979-1991 yılları arasında yaklaşık on iki yıl süren bir dizi hafriyat kazısı gerçekleştirilmiş; bu kazıların 1986, 1989 ve 1990 yılı çalışmalarında ise toplamda dört adet çini fırını kalıntısı ortaya çıkarılmıştır.

1986 yılında yapılan inşaat çalışmalarında üç fırınlı bir atölyeye ait olduğu düşünülen bir çini fırını kalıntısı bulunmuştur (**Foto. 1**). Alanın inşaat makineleri tarafından kazılması sonucu çini fırınları ne yazık ki zarar görmüş ve yalnızca bir tanesi sadece ateşlik bölümü ile belgelenebilmiştir. Kazıların yapıldığı sırada çini fırının ateşlik bölümü belgelenmiş ve sonrasında yıkılarak inşaat alanından kaldırılmıştır. Kazıda ortaya çıkarılan ve o dönem yalnızca ateşlik kısmıyla belgelenebilen bu çini fırınının ateşlik planının, İznik Çini Fırınları Kazısı'ndaki fırın planları ile benzer özellik gösterdiği fark edilmiştir. En geç 14. yüzyıla tarihlendirilen fırının ateşlik hacmi üzerindeki moloz dolgudan ve ateşhane hacmi etrafından çeşitli boyutta üçayak ve semer gibi ara pişirim malzemeleri ele geçirilmiştir (F. Şahin 1987: 36-38).

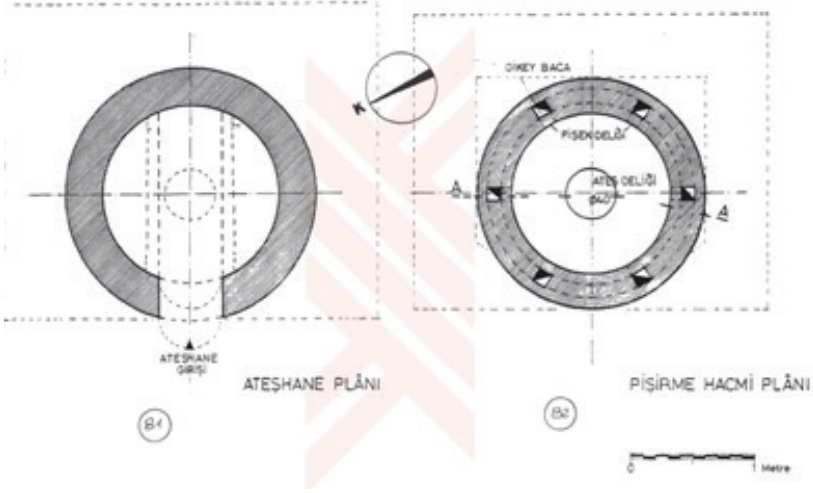
<sup>2</sup> Bu bildiri, Doç. Dr. Sevinç Gök İpekçioğlu danışmanlığında hazırlanan "*Kütahya Müzesi'nde Yer Alan Türk Dönemi Seramikleri*" başlıklı doktora tezinden üretilmiştir. Böylelikle tez kapsamında yayımlanması mümkün olmayan tüm çini fırını malzemeleri, eksiksiz bir şekilde 26. Orta Çağ ve Türk Dönemi Kazıları ve Sanat Tarihi Araştırmaları Sempozyumu'nda sunulmuştur.

Öneri ve görüşlerini paylaşan, katkılarıyla çalışmamın kalitesini artıran hocam Doç. Dr. Sevinç Gök İpekçioğlu'na ve çini sanatçısı Naciye Nur Avlupınar'a içten teşekkürlerimi sunarım. Malzemeleri çalışmama imkân sağlayan Kütahya Müzesi Müdürü Sevgi Gürdal'a ve Müze Uzmanı Sanat Tarihçisi Seher Altunkaynak Duğan'a da teşekkürlerimi borç bilirim.

1989 ve 1990 yıllarında iş makineleri ile yapılan birkaç ev inşaatı sırasında da yine tesadüfen iki adet çini fırını kalıntısı ortaya çıkarılmıştır. 1989 yılında bulunan çini fırını, kazı çalışmalarının yapıldığı dönemde ateşlik bölümü ve pişirim haznesi ile birlikte, diğeri ise yalnızca ateşlik kısmıyla belgelenebilmiştir. Pişirim haznesi yuvarlak plan özelliği gösteren çini fırını kalıntısı; İznik Çini Fırınları Kazısı örnekleri, İznik Aya-sofya Kilisesi arkasındaki sokakta bulunan iki çini fırını ve İznik Roma Tiyatrosu Kazıları'nda ortaya çıkarılan çini fırınları ile benzerdir (F. Şahin 1994: 68), (F. Şahin 1991: 297-298). Bu çini fırınının ateşlik kısımlarında da çok sayıda ve çeşitli boyutlarda üçayak, semer ve karpuz dilimleriyle raf ayakları ele geçirilmiş; ara pişirim malzemeleri ile raf ayaklarının 15. yüzyıl ortalarında İznik seramik üretiminde kullanılan ara parçalar ile benzer olduğu tespit edilmiştir. Faruk Şahin, bazı evlerin yıkılması sonucunda ortaya çıkan bu çini fırını kalıntılarında herhangi bir araştırma, inceleme ve fotoğraflamanın mümkün olmadığını belirtse de (F. Şahin 1981: 147, dipnot: 21) bir adet çini fırınının ateşlik hacmi kalıntısında rölöve çalışması yapılmış ve fotoğraflanmış (F. Şahin 1987: 36-37); diğeri ise yuvarlak planlı pişirim haznesi ile ateşlik hacminin rölövesi çıkarılmıştır (F. Şahin 1994:169-171).



**Foto. 1:** 1986 yılında Kütahya'nın merkezinde, hafriyat kazısı sırasında bulunan çini fırını ateşlik kalıntısı. (F. Şahin 1987:36).



**Çizim 1:** 1989 yılında bulunan çini fırınının ateşlik ve pişirim haznesini gösteren rölöve planı. (F. Şahin 1994:170).

İznik Türk İslam Eserleri Müzesi'ndeki Osmanlı Dönemi'ne ait çini fırını canlandırması; İznikli ustaların seramik pişiriminde raf sistemli, kasetli ve üç ayaklı pişirim olmak üzere üç farklı yöntem kullandığını göstermektedir (**Foto. 2**). Kütahya'daki arkeolojik buluntulara baktığımızda ise yalnızca raf sistemi ve üç ayaklı sistemde pişirimin uygulandığı dikkati çeker. Ancak her ne kadar kasetli pişirime yönelik arkeolojik buluntu ele geçmemiş olsa da günümüz Kütahyalı seramik ustaları bu pişirim tekniğinden bahsetmektedir. Bu durum da aslında bizlere seramik pişirim geleneğinin kesintisiz olarak aktarıldığını ve Kütahyalı çini ustalarının da tıpkı İznikli ustalar gibi kasetli pişirim yöntemini de kullanmış olabileceğini düşündürmektedir.



**Foto. 2:** İznik- Türk İslam Eserleri Müzesi'ndeki çini fırını canlandırması. (B. Buğdaycı, 2022).

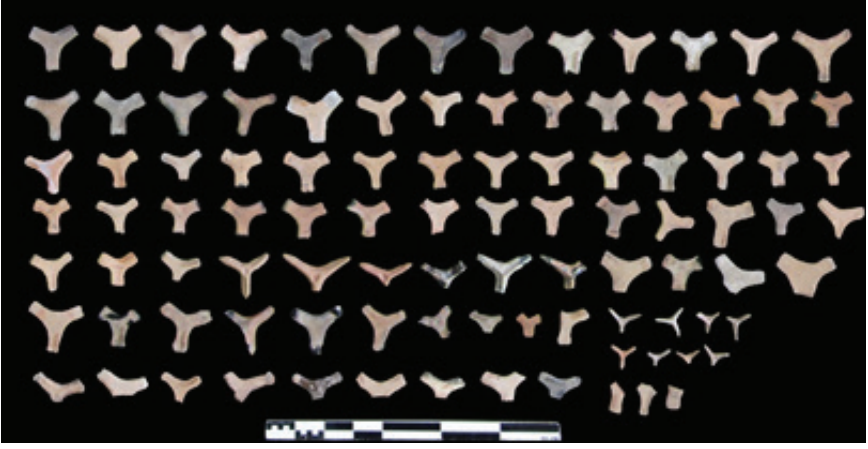
## 2. Kütahya Müzesi Deposu'ndaki Çini Fırını Malzemeleri

Kütahya Müzesi deposundaki çini fırını malzemeleri arasında çok sayıda ve çeşitli boyda üçayak, raf ayakları, semer ve karpuz dilimleri, simit, yastık, iğne, eğer biçimli kaide, cüruf atıkları, frit topağı, çeşni fragmanı ve işlevi henüz çözülememiş ızgara benzeri parçalar yer almaktadır. Bunlar arasında en yoğun grubu ise üçayaklar oluşturur.

### 2.1. Üçayaklar

Kalıpla ve elde olmak üzere iki farklı yöntemle yapılmış üçayakların çoğu iyi kondisyonludur. Müze deposunda yer alan bu üçayaklar arasında kırık parçalar halinde günümüze gelebilmiş az sayıda örnek de vardır.





**Foto. 3:** Kütahya Müzesi deposundaki uçayaklardan görünüm.  
(B. Buğdaycı, 2022).

Farklı boyda ve çeşitli tipte karşımıza çıkan bu uçayaklardan birinin alt yüzeyinde damga, bir diğ erinin ise ince uçlu aletle yapılmış ve oyuklardan oluşan bezeme görülür (Foto. 4-5). Üst yüzeyinde parmak baskı daire motifi ile yapılmış uçayaklar da bezemeli grup uçayaklar arasında yer almaktadır (Foto. 6).



**Foto. 4:** Alt yüzeyindedamga bulunan uçayaktan görünüm  
(B. Buğdaycı, 2022).



**Foto. 5:** Alt yüzeyinde bezeme bulunan uçayaktan görünüm  
(B. Buğdaycı, 2022).



**Foto.6:** Üst yüzeylerinde parmak baskı daire motif bulunan uçayaklar.  
(B. Buğdaycı, 2022).

## 2.2. Raf Ayakları

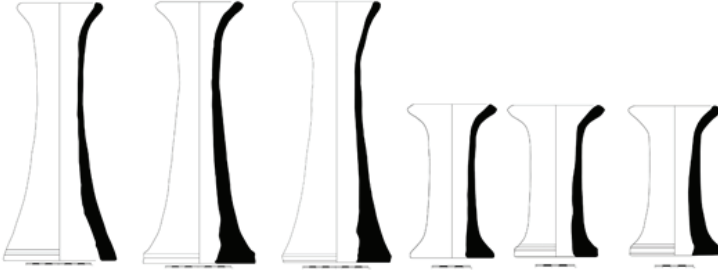
Müze deposundaki diğer fırın malzemeleri arasında raf ayakları bulunmaktadır. Bu raf ayaklarını dört farklı grupta incelemek mümkündür. Bunlardan ilki, Kütahyalı çini-seramik ustalarının “*kinet*” olarak adlandırdığı raf ayaklarıdır (F. Şahin 1983:21).

### 2.2.1. Kinetler

Müze deposunda toplamda altı adet bulunan kinetler, 42 cm ve 21 cm olmak üzere iki farklı yüksekliktedir. Yükseklikleri farklı olsa da aynı form özelliği gösterirler. Bunlar düz dipli, silindirik gövdeli ve ağız kısmı konik biçimde genişleyen tiptedir. Kinetlerin dip kısmında dairesel bir açıklık bulunmakta ve bu açıklık ağız kısmına kadar devam etmektedir (Fot. 7-9/ Çizim 2).



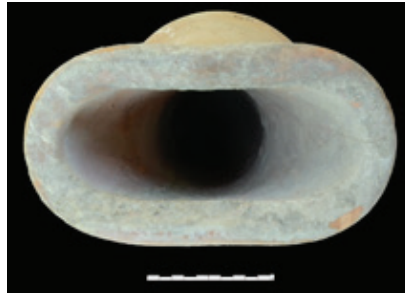
**Foto. 7:** Müze deposundaki raf ayakları/kinetlerden görünüm.  
(B. Buğdaycı, 2022).



**Çizim 2:** Kinet çizimleri.  
(B. Buğdaycı, 2022).



**Foto. 8:** Kinetin alt kısmından görünüm.  
(B. Buğdaycı, 2022).



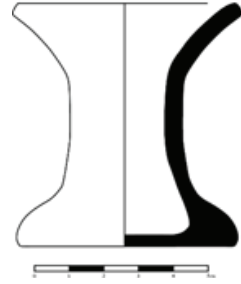
**Foto. 9:** Kinetin üst kısmından görünüm.  
(B. Buğdaycı, 2022).

### 2.2.2. Makaralar

Raf ayaklarında ikinci grubu makaralar oluşturmaktadır. Depoda yalnızca üç adet örneği bulunan ve çarkta yapılmış bu makaralar; düz dipli, silindirik gövdeli ve ağız kısmından konik şekilde dışa doğru açılan tiptedir. Ancak, dip kısmında herhangi bir açıklığın bulunmadığı, bu açıklığın ağız kısmından bırakıldığı dikkati çeker (Foto. 10-12/Çizim 3).



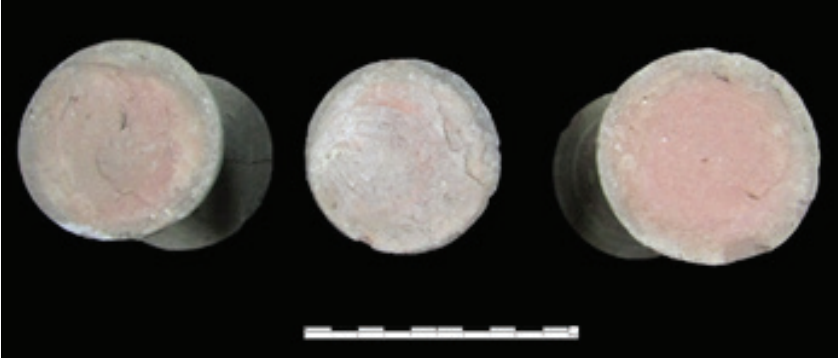
**Foto. 10:** Müze deposundaki makaralardan görünüm.  
(B. Buğdaycı, 2022).



**Çizim 3:** Makara çizimi.  
(B. Buğdaycı, 2022).



**Foto. 11:** Makaraların üstten görünümü.  
(B. Buğdaycı, 2022).



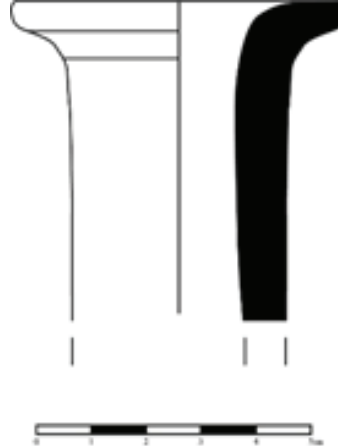
**Foto. 12:** Makaraların alttan görünümü.  
(B. Buğdaycı, 2022).

### 2.2.3. Sırlı Makara Fragmanı

Üçüncü grupta, kaide kısmı kırık bir şekilde günümüze ulaşabilmiş yalnızca bir adet sırlı raf ayağı bulunmaktadır. İç ve dış yüzeyi sırlı bu raf ayağı silindirik gövdeli, ağız kısmı konik şekilde yana açılan ve ağız kısmında yuvarlak bir açıklığın bulunduğu form özelliği sunar (**Foto. 13/ Çizim 4**).



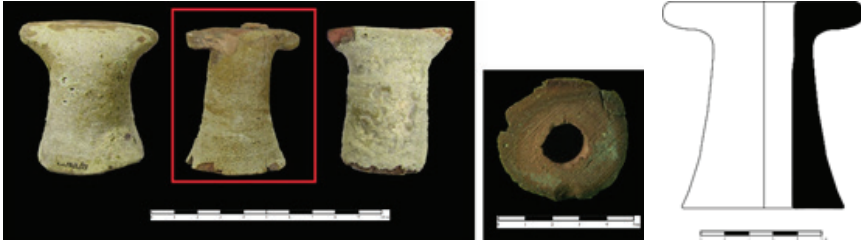
**Foto. 13:** Sırlı raf ayağından görünüm.  
(B. Buğdaycı, 2022).



**Çizim 4:** Sırlı raf ayağı çizimi.  
(B. Buğdaycı, 2022).

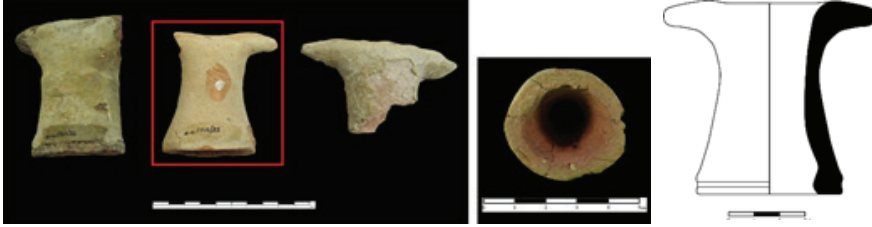
### 2.2.4. Boynuzlu Mesnet Benzeri Makaralar

Raf ayaklarında dördüncü ve son grubu, “*boynuzlu mesnet benzeri makara*” isim önerisinde bulunduğumuz tip oluşturmaktadır. İznik Roma Tiyatrosu Kazısı buluntuları arasında “*üç boynuzlu mesnet*” şeklinde adlandırılan raf ayaklarından yola çıkarak yaptığımız bu isim önerisinde, raf ayağına ilişkin henüz herhangi bir isim veya terim tespit edilememiştir (N. Özkul Fındık 2001: 294). Bu grup da düz dipli, silindirik gövdeli, dip kısmında yuvarlak açıklığın bırakıldığı fakat ağız kenarı boynuz şeklinde sonlanan form özelliği gösterir (Foto. 14-15/Çizim 5-6).



**Foto. 14:** Boynuzlu mesnet benzeri makaralardan görünüm (B. Buğdaycı, 2022).

**Çizim 5:** Makara çizimi. (B. Buğdaycı, 2022).



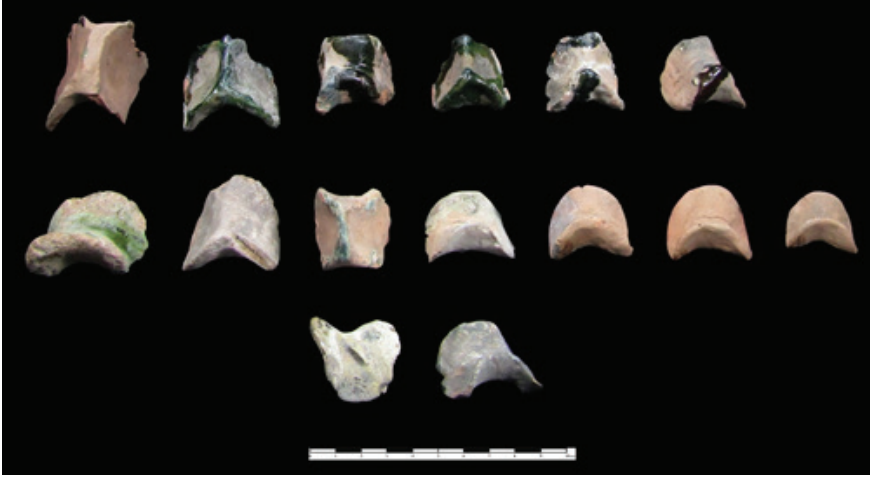
**Foto. 15:** Boynuzlu mesnet benzeri makaralardan görünüm. (B. Buğdaycı, 2022).

**Çizim 6:** Makara çizimi. (B. Buğdaycı, 2022).

### 2.3. Semer ve Karpuz Dilimleri

Üst üste konulan tabak ve kâselerin birbirine yapışmaması için ve kapların yana doğru açılmasını önlemek amacıyla elde şekillendirilen se-

mer ve karpuz dilimlerinden müze deposunda da bulunmaktadır. Kapların büyüklüğüne ve türüne göre, çeşitli ebatlarda yapılan semer ve karpuz dilimleri, seramiklerin özellikle gövde ve cidar kısımlarına yerleştirilerek kullanılmışlardır. Bazı örneklerde görülen akmış sır kalıntıları ise bu destek malzemelerinin bisküvi fırınının yanı sıra sırlama aşamasında da kullanıldıklarını düşündürmektedir (Foto. 16-18).



**Foto. 16:** Müze deposundaki semer örnekleri.  
(B. Buğdaycı, 2022).



**Foto. 17-18:** Müze deposundaki karpuz dilimi örnekleri.  
(B. Buğdaycı, 2022).

#### 2.4. Eđer Biçimli Kaideler

İzник Çini Fırınları Kurtarma Kazısı buluntuları arasında Necati Ayas'ın "*eđer biçimli kaide*" adını verdiği farklı boyutta semerler mevcuttur (N. Ayas 1984: 175). Bu parçalar da semerler ile aynı amaçla kullanılmış olmalıdır (**Çizim 7**). Müze deposunda iki farklı tipte eđer bulunmaktadır ve bunların elde basitçe şekillendirildiği, semer üzerindeki el izi ve parmak dokusundan rahatlıkla anlaşılacaktır (**Fot. 19**).



**Çizim 7:** Eđer biçimli kaideler.

(İzник Çini Fırını Kurtarma Kazısı, N. Ayas 1984:175).



**Foto. 19:** Müze deposundaki eđer biçimli kaidelerden görünüm.

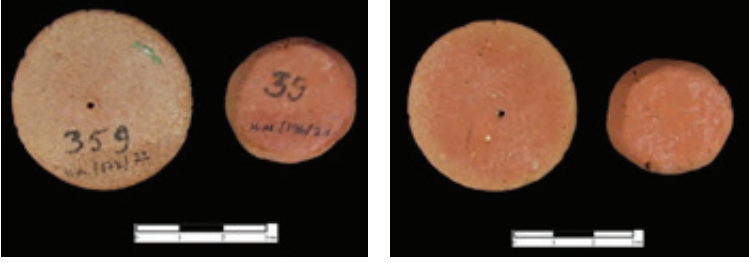
(B. Buğdaycı, 2022).

#### 2.5. Yastık

Kütahya Müzesi deposundaki çini fırını malzemeleri arasında iki adet yastık bulunmaktadır (**Foto. 20-21**). Bu iki adet yastık farklı çapta ve kalınlıktadır. Yastıkların hangi amaçla ve ne şekilde kullanıldıkları ise henüz tespit edilememiştir. Ancak kullanım şekilleri ve amaçlarına yönelik öne sürdüğümüz bir görüş, bu fırın malzemelerinin bisküvi fırını aşamasında



ve seramiklerin tondo kısımlarına yerleştirilerek kullanılmış olabileceklere yönündedir. Belki de ustalar bu sayede seramik tabanlarının çökmesini engellemiş oluyorlardı. Konuyla ilgili net ve doğru bilgilere, tez kapsamında yürütülen detaylı araştırmalar ve Kütahya'daki ustalarla yapılacak fikir alışverişleriyle ulaşılması hedeflenmektedir.



**Foto. 20-21:** Müze deposundaki yastıklardan görünüm.  
(B. Buğdaycı, 2022).

## 2.6. Simit

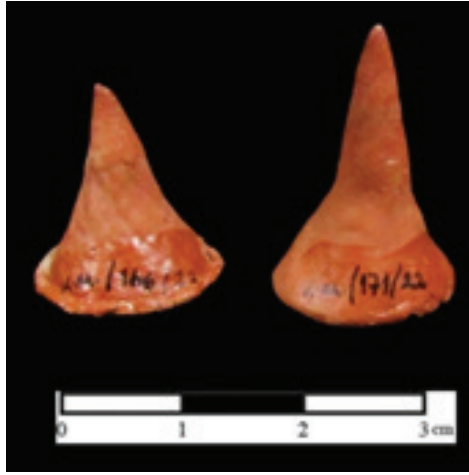
Kütahya Müzesi deposunda yalnızca iki adet simit örneği mevcuttur. Pişirim esnasında kabın plakaya yapışmaması ya da kaidesinin çökmemesi için kaide altına yerleştirilerek kullanıldıkları bilinen simitler, elde basitçe şekillendirilmiş kırmızı hamurlu destek parçalarıdır. Bu iki örnekten kırmızı hamurlu simit iki katlıdır. Tek katlı simit örneğinin hamur rengi ise anlaşılmamıştır. Ancak, pişirim sırasında ısı değişimi kaynaklı veya oksijen dengesinin sağlanamamış olması gibi faktörler hamurun gri renk almasına yol açmış olmalıdır (**Foto. 22**).



**Foto. 22:** Müze deposundaki simit örnekleri.  
(B. Buğdaycı, 2022).

## 2.7. İğneler

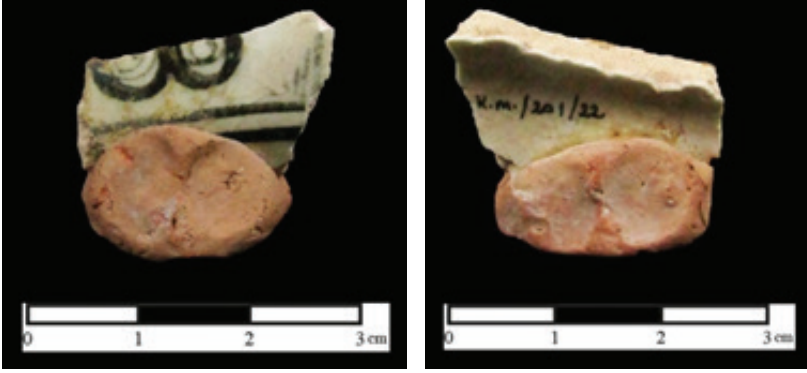
Kütahyalı çini-seramik ustalarının “*iğne*” adını verdikleri bu fırın malzemesinden müze deposunda yalnızca iki adet örnek bulunmaktadır (**Foto. 23**). İğneler, kasetli pişirmede ve sırlı fırınlama aşamasında ürünün kasete ya da raf ayaklarına yapışmasını engellemek amacıyla kullanılmışlardır. Bu çini fırını malzemelerinin, fincan veya fincan tabağı altlarına üçgen oluşturacak şekilde yerleştirilerek ve dolayısıyla üç adet iğne kullanılarak uygulandığı bilinmektedir.



**Foto. 23:** Müze deposundaki iğnelerden görünüm.  
(B. Buğdaycı, 2022).

## 2.8. Çeşni Fragmanı

Depoda kilden bir parça içerisine sıkıştırılmış ve tipik 18. yüzyıl Kütahya üretimi, beyaz hamurlu, beyaz astarlı, şeffaf sırlı ve sıraltı teknikli bir seramik fragman bulunmaktadır (**Foto. 24-25**). Pişirim esnasında acil ihtiyaç nedeniyle yapılmış ve elde basitçe şekillendirilmiş bu kilden destek malzemesi üzerinde ustanın iki parmak izinin kaldığı dikkati çeker. İznik'teki benzer örneğinden yola çıkarak kil içerisine sıkıştırılmış bu parçanın çeşniye ait olduğu söylenebilir.



**Foto. 24-25:** Ustanın iki parmak izinin kaldığı çeşni fragmanı.  
(B. Buğdaycı, 2022).

### 2.9. Izgara/Plaka(?) Fragmanları

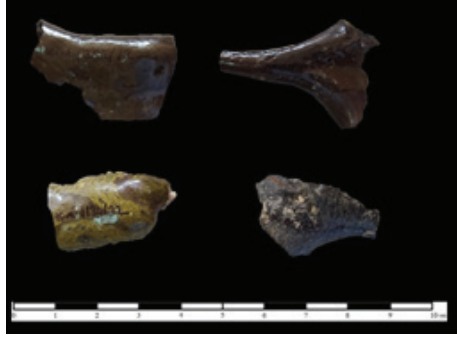
Henüz benzer bir örneğini bulamadığımız ve kullanım amacını tespit edemediğimiz bu parçaların da fırın malzemesi olduğunu düşünmekteyiz (**Foto. 26**). Tez kapsamında Kütahya'daki çini ustaları ile görüşme yapılarak konuya netlik kazandırılması planlanmaktadır.



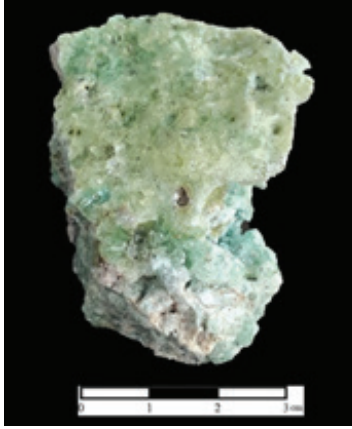
**Foto. 26:** Kütahya Müzesi deposundaki işlevi çözilememiş kil fragmanlar.  
(B. Buğdaycı, 2022).

## 2.10. Cüruf Atıkları ve Frit Topağı

Depoda, çini fırını malzemesi olmasalar da üretime işaret eden birkaç parça cüruf atığı ve frit topağı bulunmaktadır. Bilim dünyası ile paylaşıl- mak istendiğinden bu örnekler de çalışmada yer verilmiştir. Ayrıca, frit üzerinde arkeometrik inceleme yapılmış ve içeriğinde kurşuna rastlanma- mıştır. Bu nedenle depoda yer alan frit topağının seramik yapımında kul- lanılmak üzere üretilmiş sır kalıntısı olduğu söylenebilir.<sup>3</sup> (Foto. 27-28).



**Foto. 27:** Müze deposundaki cüruf atıkları.  
(B. Buğdaycı, 2022).



**Foto. 28:** Müze deposundaki frit topağı.  
(B. Buğdaycı, 2022).

<sup>3</sup> Fritin arkeometrik analizi, Dumlupınar Üniversitesi, Mimarlık Fakültesi, Endüstriyel Tasarım Bölümü Öğretim Üyesi Dr. Muhterem Koç tarafından yapılmıştır. Çalışmamıza yaptığı katkılardan dolayı kendisine teşekkür ederim.

## Karşılaştırma ve Değerlendirme

Kütahya Müzesi deposundaki çini fırını malzemelerinden yalnızca üçayaklar, çeşitli seramik üretim merkezlerindeki örneklerle kıyaslanabilmiştir. Bunun nedeni ise 14-15. yüzyıllarda tüm seramik üretim merkezlerinde bir tek üçayaklı pişirimin yapılması ve henüz bu yüzyıllarda raf ayaklı ve kasetli pişirimin keşfedilmemiş olmasıdır. Günümüzde çini fırınlarına yönelik mevcut arkeolojik kazıların İznik'te iletilmesi ise analogik çalışmalarda sadece İznik'teki arkeolojik verilerin kullanılmasını zorunlu kılmıştır. Bu nedenle, çalışma kapsamında ele alınan çini fırını malzemeleri İznik'teki örneklerle kıyaslanmış, üretim teknikleri açısından aralarındaki benzerliklere veya farklılıklara değinilmiştir. Ayrıca, 15. yüzyıl ortalarında kullanıma giren bu yeni pişirim yöntemleri 18. yüzyıla kadar devam ettiğinden çalışmada bazı örnekler, 18. yüzyıl İstanbul Tekfur Sarayı çini fırını malzemeleriyle de karşılaştırılmıştır.

Üçayaklar haricinde Kütahya Müzesi deposunda yer alan diğer tüm çini fırını malzemeleri ise kasetli ve raf ayaklı pişirimin başlangıcı olan 15. yüzyıl ortası-16. yüzyıl ile 18. yüzyıl tarih aralığında değerlendirilmiştir.

### Üçayaklar

Kütahya Müzesi deposundaki üçayaklar; İznik Çini Fırınları Kazısı (Aslanapa, Yetkin, Altun 1989:304), İznik Ayasofya güney sondajları (O. Aslanapa 1988: Res. 30), Hasankeyf Kazısı (M. Çeken 2006:50), Ahlat Kazısı (B. Karamağaralı 1981: 79), Amasya Kızlar Sarayı Kazısı (E. E. Naza Dönmez 2021: 78) ve Bitlis Kale Kazısı (Korkmaz, Şen 2021: 90) gibi çeşitli bölgelerde ele geçen örnekler ile birbirine benzemektedir. Ayrıca, Kütahya Çini Müzesi'nde de depodaki üçayaklar haricinde on adet üçayak örneği sergilenmektedir. Bunlardan biri ise Milet işi kâsenin iç yüzeyine yapışık durumdadır.

P.T.T hafriyat kazısından ele geçen üçayağın alt yüzeyinde damga vardır (**Bk. Foto. 4**). Hafriyat alanı kazılarında genel anlamda stratigrafi sağlanamasa da ele geçirilen buluntular düzenli bir stratigrafi vermiştir. Bu durum ise tarihlendirme yapılmasını kolaylaştırmıştır. En alt katmanını erken Osmanlı Dönemi buluntularının oluşturduğu bu kazılarda, seramik buluntular arasında üçayaklar da ele geçirilmiştir. Faruk Şahin, üç ayrı boyda ve çok sayıda ortaya çıkarılan üçayaklardan büyük boydakilerin elde; orta

ve küçük boydakilerin ise kalıpla yapıldığını belirtmektedir (1981: 260, Resim 1-3: 273). Müze deposundaki üçayaklar hem benzer örneklerle hem de buluntu yerinin verdiği stratigrafiye bakıldığında 14-15. yüzyıl tarih aralığında değerlendirilebilir.

### ***Raf ayakları***

15. yüzyıl ortalarında mavi-beyaz grup seramiklerin üretimine başlanmasıyla birlikte çini-seramik ustaları üçayaklı pişirim tekniğinin yanı sıra raf ayakları ve plakalar kullanarak yeni bir üretim tekniği uygulamışlardır. Bu dönemle beraber geliştirilen pişirim yöntemlerinde raf ayakları ve plakalar haricinde çeşitli ara destek malzemeleri de kullanılmıştır (N. Özkul Fındık 2007:245). İznik'teki kazılar ve arkeolojik veriler bu durumu desteklemektedir.

Müze deposu haricinde günümüzde Kütahya Çini Müzesi'nde de sergilenen raf ayaklarının benzer örnekleri, İznik Türk-İslam Eserleri Müzesi'nde, İznik Çini Fırınları Kazısı (V. B. Demirsar Arlı 2020:368), (N. Ayas 1984: 195) ile İznik Roma Tiyatrosu Kazısı'nda (B. Yalman 1988:190), (N. Özkul Fındık 2001:294) görülmektedir. Özellikle İznik Roma Tiyatrosu Kazılarında ele geçen raf ayakları, ilk gruptaki kinet adı verilen raf ayakları ile birebir benzerdir. Raf ayaklarının 18. yüzyıl örnekleri ise İstanbul Tekfur Sarayı Çini Fırını Kazısı buluntuları arasında görülmektedir (F. Çalışlar Yenişehirlioğlu 2012: 91). Benzer mantıkta ve benzer formda yapılmış bu raf ayaklarının İznik ve Kütahya örneklerine göre daha kaba yapıldığı dikkati çekmektedir.

Günümüz Kütahyalı seramik sanatçıları, çarkta şekillendirilmiş bu raf ayaklarının şamot çamurundan yapıldığını söylemektedir. Ancak bu raf ayaklarında arkeometrik analiz yapılmadığından çalışmada net bir malzeme bilgisi şimdilik sunulamamaktadır. Doktora tezi kapsamında yürütülen ve malzemeye ilişkin verileri kapsayan ayrı bir çalışma, ilerleyen süreçlerde bilim dünyası ile paylaşılacaktır.

### ***Semer ve Karpuz dilimleri***

Semer ve karpuz dilimlerinin benzerleri, İznik Çini Fırınları Kazısı (Aslanapa, Yetkin, Altun, 1989:282), İznik Roma Tiyatrosu Kazıları (B. Yalman 1988:188), (N. Özkul Fındık 2001, Fot. 331:292) ve İznik Türk-İs-

lam Eserleri Müzesi'nde görülmektedir. Ayrıca, çini fırını malzemelerinin kullanım şekillerine ilişkin İznik Çini Fırınları Kazısı buluntuları üzerinde birtakım denemeler yapılmıştır (**Foto. 29**).



**Foto. 29:** Çini fırını malzemelerinin kullanımına ilişkin denemeler.  
(Aslanapa, Yetkin, Altun 1989: 183).

Ancak bizler; üçayak, eğri, semer gibi malzemelerin tek bir üründe kullanılarak gösterildiği bu denemenin çok işlevsel ve doğru bir gösterim olduğumu düşünmemekteyiz. Çalışmada, semerlerin kullanım amacından yol çıkılarak bu malzemelerin nasıl kullanılmış olabileceğine dair iki farklı deneme gerçekleştirilmiştir (**Foto. 30-31**). Ayrıca yaptığımız bu denemeler sonucunda, aynı semerin ihtiyaç dahilinde farklı şekillerde kullanılmış olabileceği de fark edilmiştir.

Semerlerin kullanım şekline ilişkin denemelerin ilki, kâse veya kapların yana doğru açılmasını önleme amacı gözetilerek yapılmıştır. İlk önerimizde görüldüğü üzere, semerin iç bükey kısmı aşağı yöne bakacak şekilde yerleştirilmiş ve iki kenarına da birer kap gövdesi konmuştur. Semerler bu şekilde kullanıldıklarında iki ayrı ürünün birbirine yapışması ve kabın yanlara doğru açılmasının önüne geçilmiş olmalıdır. Ancak bu şekilde bir uygulamanın sırlama aşamasında kullanılmayacağını aksi taktirde ürünün semere yapışacağını belirtmemiz gerekmektedir. Sır fırınında ise bu ürünlerin ne şekilde kullanılmış olabileceğine dair ne yazık ki herhangi bir öneri sunamamaktayız (**Foto. 30**).



**Foto. 30:** Semerlerin kullanımına ilişkin yapılan ilk deneme ve öneri.  
(B. Buğdaycı, 2022).

Semerlerin kullanım tarzına ilişkin ikinci bir deneme ise semerin iç bükey kısmı yukarı bakacak şekilde yerleştirilerek yapılmıştır. Sürahi, testi, ibrik gibi ürünlerin pişirimi esnasında kullanıldığını düşündüğümüz bu ikinci uygulamada, müze deposundaki Osmanlı Dönemi'ne ait bir testinin boyun kısmı, semerin iç bükey kıvrımına yerleştirilmiştir. Böylesi bir uygulama, pişirim aşamasındaki ürünlerin boyun kısımlarının plakaya değmesini önlemek için yapılmış olmalıdır (**Foto. 31**).



**Foto. 31:** Semerlerin kullanımına ilişkin yapılan ikinci deneme ve öneri.  
(B. Buğdaycı, 2022).

### ***Eğer biçimli kaideler***

Necati Ayas'ın öneride bulunduğu şekilde "***Eğer biçimli kaideler***"i yatay olarak yerleştirildiğimizde ve iki kenarına birer ürün koyduğumuzda çok işlevsel bir sonuç alınamamıştır (**Foto. 32-33**). Bu nedenle öneride



bulduğumuz kullanım şeklini gösterebilmek amacıyla parça dik bir şekilde tutularak kâsenin gövdesine yaslanmıştır (**Foto. 34-35**). Pişirim esnasında ürünün türüne bağlı olarak nasıl bir destek malzemesine ihtiyaç duyulduğunu kesin bir şekilde söylemek mümkün değildir. Fakat kapların yana açılmasını önleme amacıyla kullanıldıklarında, eğer biçimli kaidelerin kâse gövdelerine birer mesnet niteliğinde dikey olarak yerleştirilmiş olması çok daha muhtemeldir. Üretim aşamasında kullanım şeklini sunabilmek için eğer biçimli kaidenin boyutuna uygun kâse bulunamamıştır. Bu nedenle fincanlardan yararlanılmıştır. Ancak fincanların pişiriminde bu türden bir destek malzemesine ihtiyaç duyulmadığını da belirtmek gerekmektedir.



**Foto. 32-33:** Eđer biçimli kaideler ile kullanım şekline dair yapılan denemeler.  
(B. Buğdaycı, 2022).



**Foto. 34-35:** Eđer biçimli kaide ile kullanım şekline dair yapılan deneme.  
(B. Buğdaycı, 2022).

### ***İğneler***

Müze deposunda farklı yükseklikte iki adet iğne mevcuttur. Seramik pişiriminde bir ürün için toplam üç adet iğne kullanılmaktadır. Ancak müze

deposunda iki adet iğne örneği bulunduğundan kullanım şeklini gösterebilmek için hamur silgiden faydalanılmıştır (**Foto. 36**). Benzer örneklerini henüz tespit edemediğimiz bu malzeme üzerinde de doktora tezi kapsamında araştırmalara devam edilmektedir.



**Foto.36:** İğnelerin kullanımına ilişkin deneme.  
(B. Buğdaycı, 2022).

### *Yastıklar*

Yastıkların benzer örnekleri İznik Türk-İslam Eserleri Müzesi'nde, İznik Roma Tiyatrosu Kazısı (B. Yalman 1988:191) ve İznik Çini Fırınları Kazısı'nda (Aslanapa, Yetkin, Altun, 1989:282) görülmektedir. Bu dairesel plakalar da seramiklerin kaide altlarına yerleştirilerek kullanılıyor olmalıdır.

### *Simitler*

Simitlerin benzerleri İznik Roma Tiyatrosu (B. Yalman 1988:189), (N. Özkul Fındık 2001, Fot.335-336:293) ve İznik Çini Fırınları Kazısı'nda mevcuttur (Aslanapa, Yetkin, Altun, 1989:282). Kullanım şeklini gösterebilmek için depodaki malzemeler arasında simitlerin çapına uygun kâse bulunamadığından yine fincanlar üzerinde bir gösterime gidilmiştir. Fakat fincanlarda da bu türden bir destek malzemesine ihtiyaç duyulmadığını belirtmek gerekmektedir (**Foto. 37**).



**Foto. 37:** Simit kullanımına ilişkin deneme.  
(B. Buğdaycı, 2022).

### *Çeşni fragmanı*

Çeşnilerin benzerlerine İznik Roma Tiyatrosu Kazıları'nda (N. Özkul Fındık 2001: 296) ve İznik Arkeoloji Müzesi'nde (Atasoy ve Raby 1989, Resim 44: 55) rastlanır. Bilindiği üzere çeşni, fırın içindeki ürünün pişip pişmediğini kontrol etmek amacıyla kullanılan bir parçadır. Bunun yanı sıra seramiğin boya rengini kontrol etmek, sır ve boya kalitesini belirlemek ve ısı nedeniyle yaşanan değişimleri izleyebilmek için kullanılmışlardır. Çeşnilere baktığımızda, boyalı ve sırlı seramiğin üst kısmına yuvarlak ve küçük bir delik açıldığını; alt kısımlarının ise kilden bir parça içerisine sıkıştırılarak oturtulduklarını görürüz. Osmanlı Dönemi'nde seramik ustaları, pişirim esnasında seramiğin üst kısmındaki deliğe metal bir çubuk geçirerek çeşniyi fırından çıkarmış ve bir parça ürün üzerinden pişirim kontrolü yapmışlardır (N. Özkul Fındık 2001: 296).

## SONUÇ

Kütahya’da, 1979-1991 yılları arasında gerçekleştirilen hafriyat kazıları haricinde çini fırınlarına yönelik herhangi bir arkeolojik kazı yapılmamıştır. Ayrıca ele geçen arkeolojik buluntular, Osmanlı Dönemi çini atölyelerinin konumlandığı yerlere ilişkin ipuçları vermektedir. Günümüzde bu alanlar yoğun yerleşim bölgesidir ve Kütahya’nın merkezinde “*Sevgi Yolu*” olarak tabir edilen çarşı alanını kapsamaktadır. Bu nedenle çini fırınlarına yönelik herhangi bir sistematik arkeolojik kazının gerçekleştirilmesi de mümkün değildir. Ancak belediyenin altyapı çalışmaları veya tarihi yapıların mimari restorasyon çalışmaları sırasında çini fırını kalıntılarını rastlamak mümkündür. Faruk Şahin’in belgeleyebildiği ve yayımladığı bu fırın kalıntıları günümüzde bu nedenle hâlâ önemini korumaktadır. Tez ve makalelere konu olan bu çini fırınları çalışılmış fakat fırın malzemeleri tüm örnekleriyle ve detaylı olarak tanıtılmamıştır. Çalışmada, tüm örnekleriyle ve bulunabilen benzer örnekleriyle birlikte tanıtmaya çalıştığımız bu fırın malzemeleri, bizlere Kütahyalı çini ustalarının da İznik’teki ustalar ile benzer teknik ve fırın malzemeleri kullanarak seramik üretimi yaptığını göstermiştir. İlerleyen dönemlerde, Kütahya’da devam eden kazı çalışmalarında yeni bir çini fırını kalıntısının ve fırın malzemelerinin bulunması, Kütahya’nın seramik üretim teknolojisi hakkında daha detaylı bilgilere ulaşılmasını sağlayacaktır.

## KAYNAKÇA

Aslanapa, Oktay (1988). “İznik Çini Fırınları Kazısı 1988 Yılı Çalışma Raporu”, (Erişim tarihi: 14 Ekim 2022 <https://hoyuk.gov.tr/tammetin-pdf/52/tur>)

Aslanapa, Oktay ve Şerare Yetkin, Ara Altun (1989). *İznik Çini Fırınları Kazısı II. Dönem (1981-1988)*, İstanbul: İstanbul Araştırma Merkezi.

Atasoy, Nurhan ve Julian Raby (1989). “*Iznik: The Pottery of Ottoman Turkey*”, Alexandria Press.

Ayas, Necati (1984). “İznik Çini Fırınları Kurtarma Kazısı I”, *Anadolu XX*, (Erişim tarihi: 9 Kasım 2022 <https://dspace.ankara.edu.tr/xmlui/handle/20.500.12575/42264>).

Çalışlar Yenişehirlioğlu, Filiz (2012). “İstanbul Arkeolojisi ve Çini / Seramik Üretim Merkezleri”, *İstanbul Araştırmaları Yıllığı I*, İstanbul: İstanbul Araştırmaları Enstitüsü Yayınları, s. 77-99.

Çeken, Muharrem (2006). “Hasankeyf (1991, 2001-2003 yılı) Kazı Buluntusu Fırın ve Atölyeleri ile Seramik Malzemeleri”, *Doktora Tezi*, Ankara Üniversitesi: Ankara.

Demirsar Arlı, V. Belgin (2020). “İznik Çini Fırınları Kazısı 2018 Yılı Çalışmaları”, *41. Kazı Sonuçları Toplantısı I*, Ankara: Kültür Varlıkları ve Müzeler Genel Müdürlüğü “ Yayınları.

Karamağaralı, Beyhan (1981). “*Ahlat'ta Bulunan Bir Çini Fırını*”, (Erişim tarihi: 14 Ekim 2022 <https://dspace.ankara.edu.tr/xmlui/handle/20.500.12575/45499>)

Naza Dönmez, E. Emine (2021). *Amasya Harşena Kalesi ve Kızlar Sarayı Türk Dönemi Seramikleri*, İstanbul: Ege Yayınları.

Özkul Fındık, Nurşen (2001). *İznik Roma Tiyatrosu Kazı Buluntuları (1980-1995) Arasındaki Osmanlı Seramikleri*, Ankara: Kültür Bakanlığı Yayınları.

Özkul Fındık, Nurşen (2007). “Ortaçağ Seramik Üretiminde Üçayak Kullanımı”, *EKEV Akademi Dergisi* 32, s. 237-248.

Şahin, Faruk (1981). “Kütahya Seramik Teknolojisi ve Çini Fırınları Hakkında Görüşler”, *Sanat Tarihi Yıllığı XI*, s.133-164.

Şahin, Faruk (1981). “Kütahya Çini-Keramik Sanatı ve Tarihinin Yeni Buluntular Açısından Değerlendirilmesi”, *Sanat Tarihi Yıllığı IX-X*, s. 259-286.

Şahin, Faruk (1983). *Seramik Sözlüğü*, İstanbul: Anadolu Sanat Yayınları.

Şahin, Faruk (1987). “Kütahya’da Eski Bir Keramik Fırını Üzerine Notlar”, *Antika* 27, s. 36-41.

Şahin, Faruk (1991). “Kütahya Eski Çini Fırınları ve Buluntularının Değerlendirilmesi”, *9. Milletler Arası Türk Sanatları Kongresi Bildiriler* 3, s. 297-298.

Şahin, Faruk (1994). “Yeni Buluntular Işığında Kütahya Keramiklerinin Değerlendirilmesi (1979-1991 Yılları)”, *Doktora Tezi*, İstanbul Üniversitesi, İstanbul.

Şen, Korkmaz ve Yunus Emre Karasu (2021). *Arkeolojik Veriler Işığında Bitlis Kale Kazısı*

*Seramik Buluntuları (2018-2019 Yılı Kazı Dönemi)*, İstanbul: Ege Yayınları.

Yalman, Bedri (1988). “İznik Tiyatro Kazısında Bulunan Seramik Fırını”, *Sanat Tarihi Yıllığı XIII*, s.153-198.