

İLETİŞİMİN MİMARİSİ: OSMANLI'NIN TELGRAFHANE BİNALARI

Prof. Dr. Nurcan YAZICI METİN

Özet:

Telgrafhaneler, telgrafın Osmanlı Devleti'nde kullanılmaya başlandığı 1855 senesinden itibaren tanımlanan mimari mekanlardır. Başlangıçta, daha çok mevcut konut örneklerinin kiralınmasıyla işlevlendirilmiş yapılar oldukları anlaşılan veya Hükümet konaklarının bir bölümünde yer alan birimlerde faaliyet veren telgrafhanelerin bu şekilde kullanımı devam etmiş olmakla birlikte bazı yerleşimlerde bağımsız yapılar olarak da inşa edilmişlerdir. Genellikle kent meydanında, hükümet konağına yakın konumda, kamusal mekanın bir parçası olarak konumlanan “telgrafhane binaları”, telgraf hattının ulaştığı tüm Osmanlı coğrafyasında bulunmaktadır.

Telgrafhane binaları, dönemin kamu yapıları arasında olmakla birlikte diğer mimari örneklerle nazaran çok daha yalın, işlevselliğin ön planda olduğu yapılardır. Çoğunlukla yüksek bodrum kat üzerine tek veya iki katlı olarak inşa edilmişlerdir. Kagir mimari örnekler olmakla birlikte ahşap örneklerine de rastlanmaktadır. Planlamada, daha çok “salon” diye tanımlanan, orta hol ya da koridor iki yanına mekanların yerleştirildiği görülmektedir. Cephelerde dönem üsluplarının belirgin bir yansıması yoktur. Yerel unsurlar mimarinin şekillenmesinde belirleyici olabilmektedir. Dönemin diğer kamu yapılarında olduğu gibi, halktan yardım toplanarak inşa edilen örnekleri yaygındır. Bu yapıların projelerini hazırlayanlara dair bilgiler sınırlıdır.

Osmanlı kentlerinin son dönem mimarisinde, genellikle kamusal alanın bir parçası olarak inşa edilen bu yapılar, son dönem Osmanlı mimarlığının en mütevazî örnekleridir. Telgrafhane binalarının günümüze ulaşan örnekleri sınırlıdır.

Bu çalışmada, Osmanlı coğrafyasının farklı yerleşimlerinden seçilmiş

olan ve bu amaçla inşa edilen telgrafhane binalarının, Osmanlı Arşivi'nden temin edilen orjinal projeleri ile dönemin yazışmaları üzerinden, inşa süreçleri, plan ve mimari özellikleri açısından ele alınarak değerlendirilmesi amaçlanmıştır.

Anahtar Kelimeler: Osmanlı, Mimari, Telgrafhane, İletişim, Batılılaşma

ARCHITECTURE OF COMUNICATION: OTTOMAN TELEGAPH OFFICE BUILDINGS

Absract:

Telegraph offices are architectural spaces that have been defined since 1855, when the telegraph began to be used in the Ottoman Empire. In the beginning, telegraph offices, which were understood to be structures that were mostly functional by renting out existing housing examples or operating in units located in a part of government offices, continued to be used in this way, but they were also built as independent structures in some settlements. The “telegraph office buildings”, which are generally located in the city square, close to the government office, as part of the public space, are located in the entire Ottoman geography where the telegraph line reaches.

Although telegraph office buildings are among the public buildings of the period, they are much simpler than other architectural examples, where functionality is at the forefront. They are mostly built as a single or two storey on a high basement floor. Although there are examples of masonry architecture, there are also examples of wood. In the planning, it is seen that spaces are placed on both sides of the middle hall or corridor, which are defined as “hall”. There is no clear reflection of the period styles on the facades. Local elements can be decisive in shaping the architecture. As in other public building of the period, examples of those built by collecting donations from the public are common. Information about the people who prepared the projects of these structures is limited.

These structures, which were generally built as a part of the public space in the late period architecture of Ottoman cities, are the most modest examples of late Ottoman architecture. The standing examples of telegraph office buildings are limited.

In this study, it is aimed to evaluate the original projects of the telegraph office buildings, which were selected from different settlements of the Ottoman geography and built for this purpose, obtained from the Ottoman Archive.

Key Words: Ottoman, Architecture, Telegraph Office,Comunication,

Osmanlı'nın kurumlarında, Tanzimat'la başlayan tanzim edilme sürecinin bir ayağını da iletişim oluşturmaktadır. Osmanlı'nın son yüzyılında, oluşturulan yeni kurumlar için ihtiyaç duyulan eğitim, yönetim, sağlık, ulaşım yapıları gibi yeni yapı türleri arasına iletişim yapılarını da eklemek gerekir. Bunlar arasında bu yüzyılın ortalarında Osmanlı yaşamına dahil olan telgraf ve bu amaçla inşa edilen ya da tahsis edilen, işlevlendirilen telgrafhane binaları da yüzyıl mimarisinin bir parçası olarak yeni yapı türleri arasında zikredilmesi gereken örneklerdir.

Telgrafla ilgili kurumsal yapılanma ve telgraf hatlarının çekilmesi hususunda çok sayıda çalışma mevcut iken mimari anlamda bu binaları, tek yapı ölçeğinde ele alan münferit çalışmalarla sınırlı kalmıştır. Bu çalışmada, telgrafhane binalarının inşa süreçleri ve mimarilerinin, çoğunluğu Osmanlı Arşivi'nde bulunan çizimler ve yazışmalarla örneklenerek değerlendirilmesi amaçlanmıştır.

1. Osmanlı'da Telgraf

Osmanlı İmparatorluğu'nun geniş coğrafyasında, atlı posta tatarları kullanılarak ulak sistemi ile hızlı ve güvenli bir haberleşme ağı 16.yy.a kadar kullanılmış; bu dönemden itibaren menzil teşkilatı olarak adlandırılan sistem kullanılmaya başlanmıştır (Hallaçoğlu 2002: 4). II. Mahmud Döneminde yapılan kısmi yenilikler haberleşmede karşılığını ancak Tanzimat sonrasında bulmuş; 1840 yılında Posta Nezareti kurulabilmiştir (Demir 2005: 13).

Dünyada 1840'lardan itibaren kullanılmaya başlanan elektrikli telgrafın Osmanlı İmparatorluğu'na girişi 1853-56 Kırım Savaşı sırasında olmuştur. O tarihte dünyadaki en uzun sualtı telgraf kablosu olan bu hat, Kırım Yarımadası'ndaki Balıklava ile Bulgaristan sahilindeki Varna'yı birbirine bağlamıştır. Bu hattı, Fransızların açtığı Varna-Ruscuk ve İngilizlerin açtığı Varna-İstanbul takip etmiştir. Askeri amaçlı bu hatlar halk tarafından kullanılmamıştır (Gökoğlu 1935: 47).

Hizmetlerinin yürütülmesi için Osmanlı telgraf idaresi 1855 senesinde kurulmuş, 1871'de de Posta Nezareti ile birleştirilmiştir. 1861'de açılan Fünun-ı Telgrafiye Mektebi ile Osmanlı kendi telgrafçılarını da yetiştirmeye başlamıştır. Makine ve teçhizat uzun süre ithal edilmiş; 1869'da da telgraf fabrikası açılmıştır (Yazıcı 1983: 70).

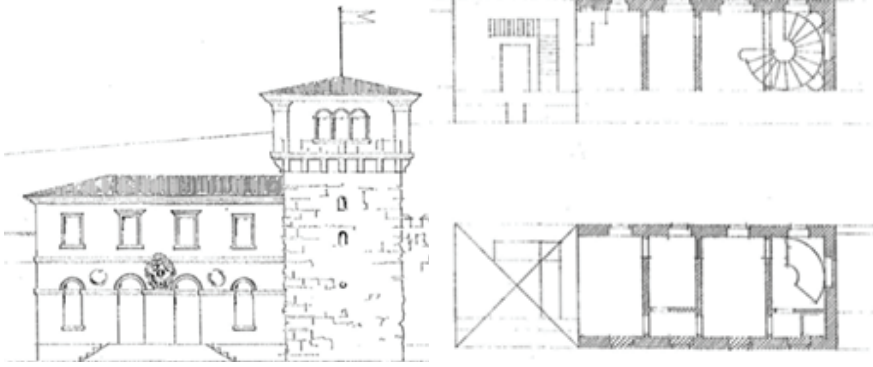
1855 senesindeki ilk askeri amaçlı telgraf hattını, ilk sivil hat olan Var-na-Şumnu-Ruşçuk-Bükreş hattı ve aynı yıl hizmete giren İstanbul-Edirne-Şumnu hattı izlemiştir. Yüzyılın ikinci yarısında Osmanlı topraklarında yaygınlaşmaya başlayan telgraf, önce İngilizlerin Londra-Bombay telgraf hattının bir bölümünü teşkil eden ve yapımına 1858'te başlanan Üsküdar, İzmit (20 Ocak 1859), Ankara (20 Eylül 1859), Yozgat (24 Ekim 1859), Sivas (29 Ocak 1860), Harput (7 Şubat 1860), Diyarbakır (1 Temmuz 1860), Mardin, Cizre, Musul, Kerkük güzergahlarını takip ederek Bağdat'a ulaşan Üsküdar-Bağdat hattı, 1861'de işletmeye açılmıştır (Davison 2003: 354). Üsküdar-Bağdat hattı birçok noktada aynı anda başlatılmıştır. Üsküdar'dan başlayıp İzmit, Ankara devam eden bu hat Musul sonrası Bağdat, Basra ve oradan Fao Adası'nda İngilizlerin Hindistan hatlarıyla birleştirilmiştir (Tanrıkut 1968: 595-600). Böylece Anadolu'nun telgrafla tanışması, Üsküdar-Bağdat güzergah hattı ile olmuştur. Bu hat çevresindeki yerler de bu hattın ayrılan kollarla telgrafa kavuşmuştur. Suriye bölgesinde ise önce yerel hatlar çekilmiş, bunlar Üsküdar-Bağdat hattına bağlanarak İstanbul'la iletişim sağlanmıştır (Akbulut 2010: 4).

Üsküdar-Bağdat hattının yapılmasından sonra Anadolu şehirlerine hatlar çekilmeye başlanmış; ilk olarak 1864'te Sivas-Erzincan hattı tamamlanarak hizmete girmiştir. 1865 senesinde de Erzincan'dan Kars'a uzanan telgraf hattı kullanıma girmiştir (Hanilçe 2017: 69).

İngilizlerin Hindistan ve Londra arasında kurulacak hatta verdiği önem Osmanlı coğrafyasının, özellikle de Anadolu'nun hızla telgrafla tanışmasını sağlamıştır. Tali denilebilecek ikinci ve üçüncü derece hatların kurulması ve oluşturulmasında yerel idarenin ve halkın çalışmaları önemli bir yer tutmaktadır. Telgraf hatlarının kullanım, kurulum ve inşası büyük oranda yerel imkanlarla yürütülmeye çalışılmıştır.

2. Örneklerle Telgrafhane Binaları:

2.1. İstanbul Telgrafhane-i Amire Binası: İstanbul'un ilk telgrafhane binası, Sur-ı Sultani üzerindeki, 19.yüzyılın başlarına tarihlenen Alay Köşkü ile Soğukçeşme Kapısı arasında, 1855 senesinde Fossati tasarımına göre inşa edilmiştir (Eyice 1984: 63). Neoklasik üslupta, oldukça yalın bir cephe kuruluşuna sahip iki katlı küçük bir binadır. Telgrafhane-i Amire binasına, kullanıma yönelik olarak sonradan kat ilavesi yapılmıştır (Çiz. 1; Foto 1).



Çiz. 1. İstanbul Telgrafhane-i Amire binasının projesi
(Kaynak: Eyice 1984: 71)



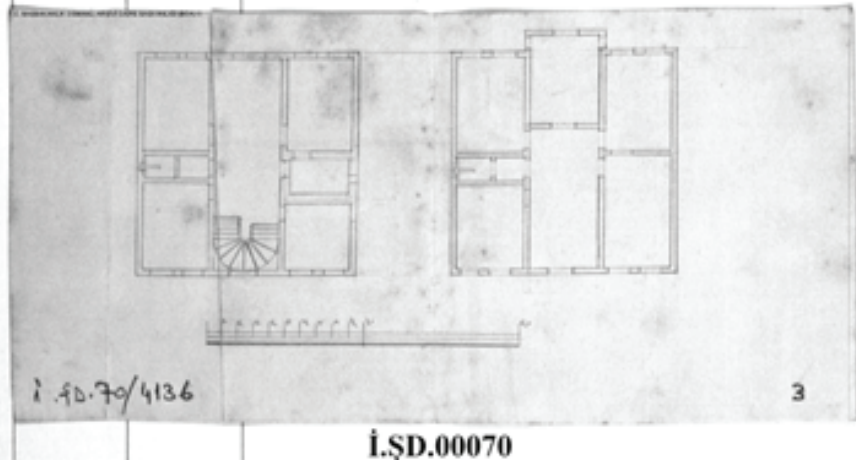
Foto 1. İstanbul Telgrafhane-i Amire binasının kat ilavesi sonrasındaki bir fotoğrafı (<https://artdogistanbul.com/t>. Erişim: 06.08.2022).

2.2. Bursa Telgrafhane Binası: 1863 senesinde, Bursa’da bir telgrafhaneye ihtiyaç olduğu Ahmed Vefik Paşa tarafından beyan edilmiştir. Yangın sonrası terk olunan hükümet konağı başka mahallerde kira ile yerleştirilmiş; bu kira parasıyla asıl/eski hükümet konağı mahalline bütün dairelerin toplanması ve bir de telgrafhane ilavesi Vefik Paşa tarafından önerilmiştir. (BOA., MVL., 660/25, 13 Cemaziyelahir 1280, 25 Kasım 1863).

Ahmed Vefik Paşa'nın bu teklifinin yerine getirilip getirilmediğini tespit etmek zordur. Ancak Bursa Telgrafhanesi 1884 senesinde “pek ziyade harab olub masarîf-ı cüziye ile tamiri mümkün” olamayacak durumdadır. Binanın yeniden inşası için gerekli çalışmalar yapılmış ve 54 bin küsur kuruşa mal olacağı belirlenmiştir (BOA., ŞD., 2483/1, 3 Şaban 1301, 29 Mayıs 1884). Aynı sene, bir başka yazışmada telgrafhanenin harabiyeti ve cüzi bir masrafla onarılamayacak durumda olduğu tekrar beyan edilmiştir. Münasip bir mahal bulunsa dahi şehri, yani aylığı 800 kuruşa mal olacaktır. Burada “hükümet konağı avlusunda, adliye dairesiyle diğer hapishane meyânında bulunan diğer boş arsaya 54.970 kuruş sarfıyla 9 odadan ibaret bir bab telgrafhane inşası” ile masrafının karşılanması istenmiştir (BOA., İ.ŞD., 70/4136, 28 Zilkade 1301, 19 Eylül 1884). Aynı yıl 9 Ekim 1884 tarihinde de inşaat için irade çıkmıştır.

1893'te, 54 bin küsur kuruşla inşası planlanan Bursa Telgrafhanesi, daha fazla masrafla yapılmış; bunun gerekçesi sorulunca “mezkur telgrafhanenin zemini yüksek olmak hesabıyla şoseye kadar hafr ettirilmek ve üstünde temel vaz' edilmek lazım geldiği gibi fazla olarak bir iki mahalinde kâr-ı kadim mahzen zuhur eylemiş olmasından naşi” ayrıca demir parmaklık, boya ve su getirilmesi için fazla akçe sarfına gerek duyulmuş; telgrafhane 76 bin küsur kuruşa mal olmuştur (BOA., ŞD., 2613/ 27, 20 Kanunisanı 1308, 1 Şubat 1893). Buradan telgrafhanenin inşasına 1884 senesinde veya hemen sonra başlandığı, inşaatın 1890'ların başında tamamlanabildiği anlaşılmaktadır.

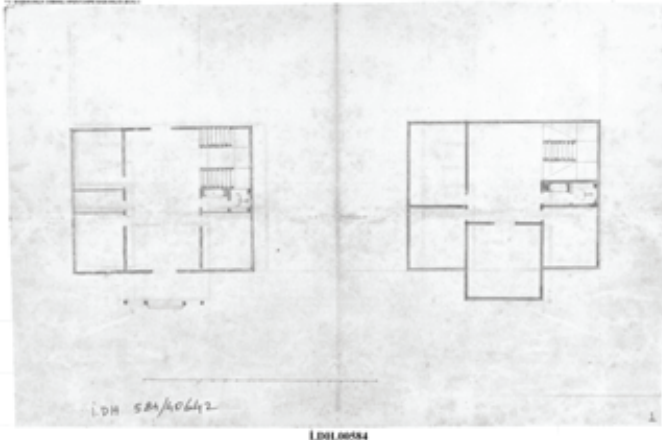
Yazışmaların ekinde yer alan projenin hayata geçirilip geçirilmediğini tespit etmek zordur (Çiz. 2). İnşası planlanan telgrafhane, mevcut haliyle iki katlı, yaklaşık 14-16 birim (birim belirtilmemiş) ölçülerinde, dikdörtgen kurgudadır. İki katta da orta koridor iki yanına yerleştirilen mekanlar mevcuttur. Girişin dar cephe ortasında yer aldığı ve simetrisinde, koridor sonunda üst kata ulaşan merdivenlerin bulunduğu anlaşılmaktadır. Bu katta, karşılıklı dört büyük ve bir küçük olmak üzere 5 mekan / oda mevcuttur. Üst katta, girişin üstüne denk gelen mekan dışa taşkın şekilde ele alınmıştır. Bu katta da 5 oda bulunmaktadır. Yazışmalarda “9 odalı”, yükseltilmiş zemin üzerine inşa edildiği belirtilen binanın planı üzerinde mekan tanımlamaları mevcut değildir.



Çiz. 2. Bursa Telgrafhanesi kat planları (Kaynak: BOA., İ.ŞD., 00070).

2.3. Kastamonu Telgrafhane Binası: Oldukça erken bir tarihte, 1868 senesinde Kastamonu’da bir telgrafhane inşasına karar verilmiştir. Kastamonu vilayeti merkezindeki bu telgrafhane binası, “ashab-ı servet” ve hayirsever ahali tarafından yaptırılmıştır (BOA., A.MKT.MHM., 428/42, 10 Şaban 1285, 25 Kasım 1868). Bina “yedi odalı telgrafhane, ahur vesaire gibi müstemilatıyla beraber 25.457 buçuk gurus masrafla” vücuda getirilmiştir. (BOA., İ.DH. 584/40642, 19 Receb 1285, 5 Kasım 1868).

Burada telgrafhane binasının 7 odalı, ahır ve müstemilatı bulunan bir yapı olduğu tanımı yer almaktadır. Yazışmaların ekindeki mevcut plana bakıldığında kareye yakın dikdörtgen planlı, iki katlı, ortada oldukça geniş tutulmuş ve iki ucunda dışarıyla bağlantıyı sağlayan kapı açıklıklarının yer aldığı hol / salon bulunan bir plana sahip olduğu görülmektedir. Dağılım alanını oluşturan orta hol, oldukça geniş tutulmuş salon olarak tanımlanabilecek bu alanın iki yanında simetrik yerleştirilmiş, solda iki, sağda bir büyük oda ile arada küçük tutulmuş bir mekan daha yer almaktadır. Üst katta girişin üstü dışarı çıkma yapacak şekilde düzenlenmiştir. Bu katta da basamaklarla ulaşılan bir hol / salon etrafında üç oda yer almak almaktadır (Çiz. 3).



Çiz. 3. Kastamonu Telgrafhanesi kat planları (Kaynak: BOA., İ.D.H., 584/40642, 10 Şaban 1285, 26 Kasım 1868).

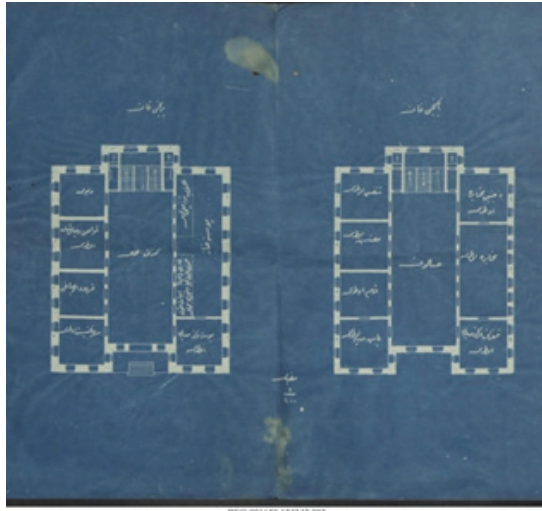
2.4. Konya Telgrafhanesi: 1900'lerin başında Konya'da da bir telgrafhane inşası planlanmıştır. “Konya hükümet konağı civarında müceddeden inşa olunacak posta ve telgrafhanenin resm-i musattahıdır” ifadesi, 7 Teşrin 1321 tarihi ile sermühendis mührünün bulunduğu çizimde inşası planlanan binanın kat planlarına yer verilmiştir (Çiz. 4) (BOA., BEO., 1658/124343, 22 Muharrem 1319, 11 Mayıs 1901). Konya'da önce 120 bin kuruş masrafla yeni bir telgrafhane inşasına karar verilmiş; ancak inşaat masrafı fazla görülerek mevcut dairenin tamir edilmesi ya da tamirat parasıyla “tesviyesi imkanı hasıl oluncaya kadar telgrafhanenin bedel-i icar-ı senevi 3 bin guruşu” geçmemek şartıyla “münasib bir mahalle nakli” istenmiştir (BOA., BEO., 1658/124343, 17 Muharrem 1319, 6 Mayıs 1901).

Konya Telgrafhanesinin inşası için gerekli paranın temini yolunda yazışmalar yapılmıştır (BOA., ŞD., 1138/15, 24 Şevval 1319, 3 Şubat 1902). Bütün bu yazışmalara rağmen telgrafhanenin inşa edilemediği anlaşılmaktadır. Nitekim “bütçe dahilinde suret-i tesviye bulununcaya kadar isticar suretiyle idare-i maslahat olunması daha münasib” bulunmuştur (BOA., DH.MKT., 630/14, 12 Şubat 1318, 25 Şubat 1903). İnşaat için gerekli miktar temin edilememiş, şimdilik kiralanmış bir hane ile idare olunmasına karar verilmiştir.

Uygulanmadığı anlaşılan plana bakıldığında, iki katlı, dikdörtgen kurgudaki binanın birinci kat çiziminde basamaklarla ulaşılan, içeri çekilmiş ana girişin yine dar kenarda yer aldığı görülmektedir. Mekanlar “gezinti

mahalli” olarak tanımlanan orta koridor iki yanına yerleştirilmiştir. Burada sırasıyla sağda, “posta merkez müdürü odası”, “postahane”, solda “sermakinist odası”, “kahve ocağı” “kavas” ve “depo” alanı vardır. Koridorun sonunda merdivenlerle üst kat bağlantısı sağlanmaktadır ve bu alan dışa çıkıntı yapacak şekilde düzenlenmiştir. Aynı plan üst katta da tekrarlanmıştır. İkinci katta “salon” iki yanında mekanlar sıralanmıştır. Girişin üstünde sağda “telgraf merkez müdürü odası”, “muhabere odası”, “ecnebi muhabere odası”, solda “baş müdür odası”, “kalem odası”, “müfettiş odası”, “tenefüs odası” vardır.

Telgrafhane binaları dönemin diğer kamu binalarına göre çok daha yalın, ikinci planda kalan mütevazı mimari örneklerdir. Hükümet konağı, adliye, okul vb. kamu yapılarına anlam yüklenerek “devletin şanına layık olma” durumu içinde değerlendirilmelerine rağmen telgrafhaneler için bu tanım pek yoktur. Konya’da bu durum biraz istisnai görülmektedir. Telgrafhanenin inşa sürecine dair yazışmalarda “her yerde devair-i devletin şân-ı hükümete mütenasib olacak intizam ve mükemmeliyeti haiz olması lazımeden ve şimendifer güzergahı olmak ve merkez-i vilayet bulunmakla diğer mahallerle tefriki dergar olan Konya gibi mahallerde devair-i resmîyenin daha muntazam ve mükemmel olması elzem bulunmasına ve telgrafhanenin oturulamayacak derecede harab olduğu vilayetçe beyan” ifadeleri dikkati çekmektedir.



Çiz. 4. Konya Telgrafhanesinin kat planları (Kaynak: (BOA., BEO., 1658/124343, 22 Muharrem 1319, 11 Mayıs 1901).

2.5. Erzincan Telgrafhanesi: Erzincan'da bir telgrafhane kurulması yönündeki girişimler 1864 senesinde başlamıştır. 1864 tarihli bir yazışmada, Erzincan'dan Sivas'a ve Erzurum'dan Erzincan'a kadar yapılmakta olan hatların inşasının maliyetinin ahali tarafından karşılanacağı ve Erzincan'da bir telgraf merkezi inşasının “şerefli bir hizmet” olarak görülmesi sebebiyle planına uygun olarak yapımının Erzincan eski hanedanlarından Hacı Ali Bey tarafından gerçekleştirilebileceği kaydedilmiştir (BOA., İ.DH., 524/36140; Şenyurt 2020: 23). Yayımlanmış olan 1864 tarihli, “Erzincan Telgrafhanesinin resm-i musattahıdır” tanımlı plana göre bir bahçe içinde inşa edilmesi planlanan telgrafhane binası, kareye yakın bir plan şeması sunmaktadır ve giriş katıyla birlikte iki katlı tasarlanmıştır (Çiz. 5). Her iki katta da divanhane adı verilen bir sofanın üç yönüne, çeşitli işlevlere sahip mekanlar yerleştirilmiştir. Erken tarihli bir telgrafhane binasındaki mekanları tanımlamak adına önemli olan planda, mekan dağılımında alt katta bir ön bahçeye açılan divanhane iki yanında iki oda, ahır, samanlık birimlerinin arkasında ortadaki avluya açılan mutfak, odunluk, çeşme, abdesthane gibi hizmet birimlerine yer verilmiştir. Divanhaneden çift kollu merdivenle üst kata ulaşılmaktadır. Burada, cephe ortasında bir balkona yer verilmiştir. Bu katta da alt kat planı tekrarlanmış; divanhane üç yönüne mekanlar yerleştirilmiştir. Muhabere odası, evrak odası, misafir odası, yatak odası, aralık mekanları arkasında açıklık olarak tanımlanan kiler ve abdesthane bulunmaktadır (Şenyurt 2020: 24). Bu tarihte Erzincan'da yeni baştan bir telgrafhane inşa edilip edilmediği ve bu planın uygulanıp uygulanmadığı tespit edilememiştir. Bu plan uygulanmamış olmalıdır.



Çiz. 5. Erzincan Telgrafhanesi projesi (Kaynak: BOA., İ.DH., 524/26140, 1864).

1893 tarihli, Erzincan telgrafhanesinin yeni baştan inşası için karşılık tedarikiyle ilgili bir başka belge ekinde (BOA., BEO., 295/22094, 6 Rebiülahir 1311, 17 Ekim 1893) cephe çizimi ve kat planlarını içeren 4 Eylül 1308 (16 Eylül 1892) tarihli Mühendis-i Livayı Erzincan tanımlamasının altında “Sarrafyan” mührü okunabilen çizimler bulunmaktadır (Çiz. 6). “Muhterik olmasından dolayı bu kere ba-emri müşir-i azami mevki-i atikinde müceddeden inşa olunacak telgraf ve postahanenin resmidir” açıklamasıyla verilen çizimlerde cephe görünümünde giriş katıyla birlikte iki katlı, üçgen alınlıkla sonlanan, neoklasik üslupta bir cephe çizimi dikkati çekmektedir. Giriş katında yarım daire kemerli, sütunlara oturan bir revak düzeni arkasında ortada kilit taşının vurgulandığı kapı açıklığı iki yanında dikdörtgen çerçeveli birer pencere bulunmaktadır. Üst katta ise boydan boya balkon düzeni gerisinde ortadaki kapı, yanlardaki ikişer pencere olarak düzenlenmiş, yarım daire kemerli, yine kilit taşının vurgulandığı açıklıklar mevcuttur. Cephe dışlı bir silme ile sonlanmakta, üste çizimde çatı katı olarak tanımlanan alanda üçgen alınlık ortasında sivri kemerli küçük bir pencere yer almaktadır. Kat planlarında “tahtaninin resm-i musattahıdır” açıklamasıyla verilen çizimde “girinti” olarak ön revak düzeni verilmiştir; ortadaki kapı açıklığından dağılım mekanı olan “salon” a geçilmekte, solda “posta odası”, sağda “tatar odası”, arkada küçük bir iç

“bahçe” ve üçgen alan “kömürlük mahalli”dir. Merdivenler girişin sağındadır. “Fevkaninin resm-i musattahıdır” tanımlamasının yer aldığı ikinci kat planında, sağdaki merdivenler “salon”a ulaşmaktadır; önde “balkon”, “müdür odası”, “müfettiş odası”, arkada “muhabere odası” vardır. “Çatı arasının resm-i musattahıdır” çiziminde ortada “salon ile ön ve arka cephe- de birer “oda” bulunmaktadır.



Çiz. 6. Telgrafhanenin cephe görünüşü ve kat planları (Kaynak: BOA., BEO., 295/22094, plan 4 Eylül 1308,16 Eylül 1892 tarihli).

Dikdörtgen plan şemasındaki binanın girişi dar kenara alınmıştır. Telgrafhanenin daha önce mevcut olan yerde yangın sonrası, büyük ölçüde bu plana sadık kalınarak inşa edildiği, geç tarihli fotoğraftan da anlaşılmaktadır (**Foto 2**).

Nitekim 1891 senesinde Erzincan telgrafhanesinin kagir olarak inşası hakkındaki yazışma, binanın bu tarihte inşa edilebildiğini düşündürmektedir. 1893 senesinde de telgrafhanenin yandığı, yerine “iane-i ahali” ve Posta ve Telgraf Nezareti'nin tamirat bütçesinden sağlanacak katkı ile emaneten inşasına izin verilmesi için başvurulmuş ve yapının yeniden inşası uygun görülmüştür. Yüzyıl sonuna ait tarihsiz bir fotoğrafta, maarif kıraathanesi, telgrafhane, elam hane, reji idaresi binaları sıralanmıştır (**Foto 2**). Burada 2 numarada “telgrafhane” olarak tanımlanan yapı iki katlı, kırma çatı ile örtülü sade bir yapı olarak görülmektedir. Alt katta, ön cephede üçlü kemer açıklığı, üst katta da yalın dikdörtgen pencere açıklıkları dikkati çekmektedir.



Foto 2. Erzincan Telgrafhanesini de gösteren fotoğraf
(Kaynak: BOA., FTG.f, 1700).

2.6. Ankara Telgrafhanesi: 1860'larda Ankara'da, hükümet konağı dahilinde bir telgrafhane bulunmaktadır. Nitekim 1865 senesinde "Ankara hükümet konağı dahilinde olup muhterik olan telgrafhanenin müceddeden inşası zımında" keşif ve münakasa yapılmış ve Katırcıoğlu Andon işi üstlenmiştir (BOA., MVL., 712/35, 5 Rebiülahir 1282, 28 Ağustos 1865). 1800'lerin sonlarında bağımsız bir telgrafhane inşa edildiği anlaşılmaktadır. Nitekim vilayet konağı arkasında yer alan ve günümüze ulaşmayan bu bina 1925-1930 yılları arasında hukuk mektebinin dershane ve yurdu olarak kullanılmıştır. Fotoğraflardan iki katlı, üst katı ahşap olduğu anlaşılan binanın giriş cephesi ortasında, çift kanatlı ahşap bir kapı üzerinde şebekeli oval bir aydınlık penceresi, ikinci katta da iki ahşap dikme üzerine oturan balkonlu bulunmaktadır. Cephelerde dikdörtgen pencere açıklıklarına yer verilmiştir. Kıрма çatı ile örtülü binanın cephesi üçgen alınlıkla sonlanmaktadır (**Foto 3-4**).



Foto 3. Ankara telgrafhane binası (Kaynak: <https://libdigitalcollections.ku.edu.tr/digital/collection/FKA/id/898/>. Erişim Tarihi: 11.09.2022)



Foto 4. Telgrafhane binası (Kaynak: İ.Ü. Sultan II. Abdülhamid Albümleri No: 90431-0020)

2.7. Giresun Telgrafhanesi: 1868 senesinde, Karahisar-ı Şarki'den Giresun'a bir telgraf hattı çekilerek bir telgrafhane inşası gündeme gelmiştir (BOA., A. MKT.MHM., 422/39, 13 Cemaziyelahir 1285, 1 Ekim 1868). Nitekim Giresun kazasında “vuku-bulacak direk ve telgrafhane masarifinin dahi mahalli muteberan-ı tüccar ve ahali tarafından tesviye kılınacağı” belirtilmiştir. Dönemin Trabzon valisi Esad Muhlis Paşa'nın Sadaret'e gön-

derdiği 1868 tarihli yazıdan, telgraf hattı ve Giresun’da yapılması planlanan telgrafhane binasının masraflarının kasaba halkı tarafından karşılanacağı belirtilmiştir (Mercan 2009: 162). Ancak bu girişimlerden sonuç almamış, Giresun’a telgraf hattı 1869 senesinde, Trabzon’dan Tirebolu üzerinden çekilmiştir. Giresun’a telgraf hattı çekilmesinin planlandığı 1868 senesinde bir de telgrafhane binası yapılmasına karar verilmişti. Ancak inşa edilmesi planlanan bu bina yerine mevcut binalardan birinin telgrafhane olarak kullanıldığı, 1870’li yıllarda Giresun’daki mevcut telgrafhane binasından anlaşılmaktadır (Mercan 2009: 162). 1886 senesinde de Trabzon vilayetine bağlı Giresun kazasında yeni baştan bir Telgraf ve Posta merkezi inşasına karar verilmiştir (BOA., İ.DH., 21 Muharrem 1304, 20 Ekim 1886).

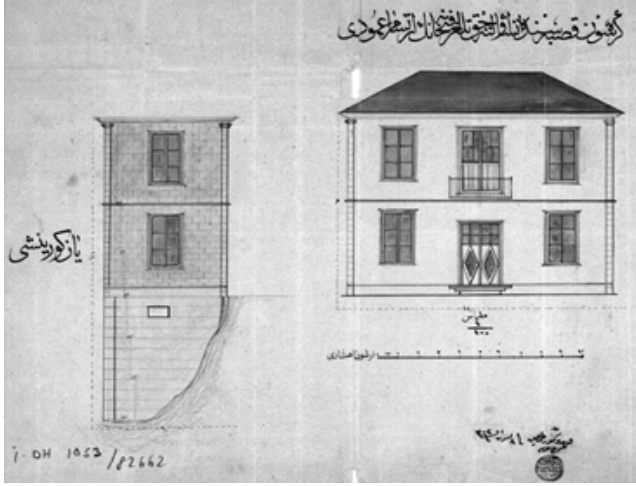
1887 tarihinde, “Giresun kazası telgraf ve posta merkezinin haraplığı cihetiyle sekiz bin kuruş bedel ile” satışı ve “müceddeden bir bab telgraf ve posta merkezi inşası” yolunda yazışmalar yapılmıştır (BOA., DH.MKT., 1458/41, 10 Safer 1305, 28 Ekim 1887). Aynı belge ekinde yer alan münakasa pusulasında binanın nasıl inşa edileceği hakkında ayrıntılı tanımlama mevcuttur. “Giresun iskelesi kurbunda ve Çilingiroğlu arsasının deniz cihetinde” inşa edilmesi planlanan telgrafhane “on üç arşun tûlunda ve yedi arşun arzında ve sath-ı zeminden itibaren dokuz arşun irtifaında” olacaktır. Yani uzunluğu 13 arşın, eni 7 arşın ve zeminden itibaren yüksekliği 9 arşın olacaktır. 1 arşının ortalama 75 cm olduğu hesaplanınca binanın küçük boyutlu olduğu düşünülmektedir.¹ Karadalak taşından yapılması planlanan binanın duvar kalınlıklarına kadar bütün ayrıntıları verilmiştir. Kapı, pencere ahşap olacak ve meydan yönüne ahşap bir şahnişin yapılacaktır; üzeri kiremit örtülecektir.

Bu bina, Giresun iskelesi yakınlarında, Çilingiroğlu arsasının deniz tarafında bulunan bir konumda inşa edilecektir. Yapılan açık eksiltmede ihaleye, Şahbazoğu Panayot ve Kapudon Yorgi Efendi isimli iki kişi katılmış; ihale 22 bin kuruşa Yorgi Efendi’de kalmıştır. 1887 senesinde gerekli irade çıkmıştır. Giresun’da bu tarihlerde, tanımlanan telgrafhane binasının inşa edildiği, 20.yüzyıl başlarına tarihlenen haritalardan ve bazı kayıtlardan anlaşılmaktadır (Mercan 2009: 163).

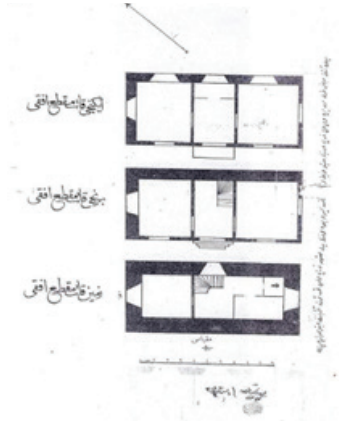
“Giresun kasabasında inşa olunacak telgrafhanenin irtisam-ı amudi” açıklamasıyla verilmiş cephe görünüşünün yanında “yan görünüşü” çı-

¹ Bu ölçülere rağmen çizim üzerine eklenen ölçekteki ölçüler farklıdır. Çizim altında yer alan ölçüğe göre cephe uzunluğu 12 arşın görülmektedir. Nitekim çizimlerle belirlenmiş alanda 13 arşın yazmaktadır.

zimleri 1/100 ölçekli ve 8 Teşrin-i evvel 1302 (20 Ekim 1886) tarihlidir (BOA., İ.DH., 1053/82662). Kagir, zemin üzerine iki katlı olması planlanan Giresun telgrafhanesi kat planlarından anlaşılacağı üzere orta holden dağılımın olduğu, hol/salon yanlarında birer mekanın bulunduğu küçük bir yapıdır. Ana giriş uzun cepheye yerleştirilmiştir (Çiz. 7-8).



Çiz. 7. Giresun Posta ve Telgraf Binası (Kaynak: BOA., İ.DH. 1053/82662, 8 Teşrin-i evvel 1302 /20 Ekim 1886).



Çiz. 8. Giresun telgrafhanesi kat planları (Kaynak: Mercan 2009). Telgrafhane binası iskelede, hükümet konağına yakın konumdadır. Bina, belediye başkanı Kaptan Yorgi zamanında inşa edilmiştir (Demirkan, Karabrahimoğlu 2019: 125).

2.8. Antalya Telgrafhanesi: 1868-69 yılları arasında, Teke Sancağı telgraf hattı projesi kapsamında inşa edilen Antalya Telgrafhanesi, iane-i ahali, yani halkın yardımlarıyla dönemin orman bölge mühendislerinden Rüşdi Efendi'nin planına göre hükümet konağının avlusuna yapılmıştır.² Bir telgrafhane binasının mimari özelliklerini ayrıntılı olarak tanımlaması açısından da önem arzeden yazışmalarda, binanın ön cephesi 10,2 m (15 arşın), yan cephesi 13,6 m (20 arşın) olarak verilmiştir. Dikdörtgen planlı, yüksek bodrum kat üzerine tek katlı olan binanın bodrum katı taş duvar örgülüdür; üst kat ise ahşap bağdadi sıva tekniği ile inşa edilmiştir (Çiz. 9-10). Ana girişin dar kenarda yer aldığı binaya çift yönlü basamaklarla ulaşılmaktadır. Uygulamada, kapı ve pencere açıklıklarındaki küçük farklılıklar dikkati çekmektedir (**Foto 5**). 1940'lı yıllarda meydan düzenlemesi vesilesiyle yıktırılmış olan bina, hükümet konağının karşısında, bahçesinde müstakil, ahşap bir telgrafhane binası olmasının yanı sıra erken tarihli bir örnektir (Çakılcı 2018: 265). İç mekan plan düzeninde, orta koridor iki yanında mekanlar yer almaktadır.

Antalya Telgrafhanesi İnşa Planı.



Çiz. 9. Antalya Telgrafhanesinin cephe çizimi (Çakılcı 2018: 279)

Çiz. 10. Antalya Telgrafhanesi kat planları (Çakılcı 2018: 279).

Foto 5. Antalya Telgrafhanesinin eski bir fotoğrafı (Çakılcı 2018: 278).

² Bugün Cumhuriyet / Tophane Meydanı olarak bilinen yerde bulunan bina günümüze gelmemiştir.

2.9. Bolu Telgrafhanesi: Bolu'da, 1863 senesinde hükümet konağına bağlı bir bina telgrafhane olarak kullanılmaktadır (BOA., A.MKT.MHM., 277/58, 6 Rebiülahir 1280, 20 Eylül 1863). Bu binaya dair başka bir veriye ulaşılamamıştır.

Geç tarihli bir yazışmada, hükümet konağı arsasından yolun genişletilmesi için belediye tarafından alınıp telgrafhane binası yapılan mahallin bedelinin ödenmesi istenen yazışma ekindeki çizimde telgrafhane binasının yeri ve genel krokisi çizilmiştir (BOA., ML.EEM., 1214/3, 1 Şevval 1332, 23 Ağustos 1914). Yapılar kamu meydanının parçasıdır (Çiz. 11).

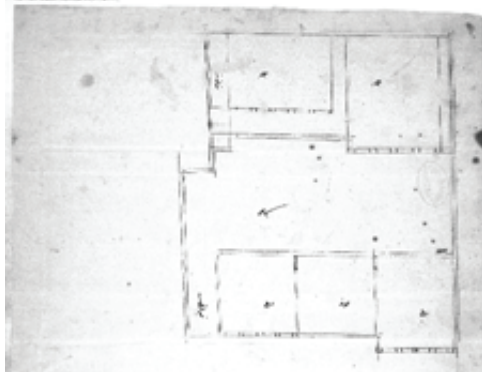


Çiz. 11. Sağ alt köşede hükümet meydanının bir parçası olan Bolu Telgrafhanesi (Kaynak: BOA., ML.EEM.,1214/3, 1 Şevval 1332, 23 Ağustos 1914).

2.10. Merzifon Telgrafhanesi: Amasya sancağına bağlı Merzifon'da da bir telgrafhane inşasına karar verilmiştir. “Merzifon'da telgrafhane itti-haz olunacak ebniye-i miriye olmadığından” hükümet konağı bitişiğindeki “dört oda ve bir ahır ve bir sofaya şamil bir bab hanenin onikibin kuruş mü-bayasıyla hane-i mezkurun ledel-iktiza” tamiri gündeme gelmiştir (BOA., İ.DH. 606/42226, 28 Şevval 1286, 31 Ocak 1870).

1870'lerde Merzifon'da, yeni baştan bir telgrafhane inşası yerine, hükümet konağı bitişiğindeki hanenin satın alınarak tamir edilmesi yolu-

na gidilmiştir. Yazışma ekinde yer alan plan, nasıl bir konutun, hanenin telgrafhaneye dönüştürüldüğünü örnekleme açısından dikkate değer bir çizimdir. Burada yine orta hol / salon, yani bir dağılım mekanı etrafında odaların yer aldığı düzenleme görülmektedir (Çiz. 12).



Çiz. 12. Merzifon Telgrafhanesi (BOA., İ.DH., 606/42226, 28 Şevval 1286, 31 Ocak 1870).

2.11. Mersin Telgrafhanesi: 1905 senesinde Mersin’de bir telgrafhane binası mevcuttur. Ancak bu tarihte “müşrif-i harab ve mail-i inhidam bir halde” bulunmaktadır. 350 lira kadar iane toplanmış ve harap durumdaki mevcut telgrafhanenin enkazı da kullanılarak “sahil-i bahirde taş işkelesinde” bir telgrafhane inşası, Adana vilayetinden bildirilmiştir. Ancak mevcut telgrafhanenin “köhne ve harap olmadığı”, geçen yıl Mersin’den gelen müfettişin verdiği raporda tanımlanmış; mevcut telgrafhanenin inşasından da çok zaman geçmediği belirtilmiştir. Nitekim belediye kalfasının verdiği raporda istinad duvarının rahne-dar /zarara uğradığı belirtilmiştir. Harabiyet şayet bir duvardan ibaret ise keşfi yapılarak tamirat yoluna gidilmelidir. Bununla birlikte binanın yıkıldığı anlaşılıp tekrar masraf çıkarılmaması, mevcut arsanın “kıymetli ve şerefli bir mahal olduğu anlaşılın münhedim telgrafhane arsasına katiyen müdahale olunmaması” istenmiştir. Sonuç olarak yıkım gerektiren bir hasar yokken telgrafhane binasının yıkılması ve başka yere taşınmak istenmesi sorun teşkil etmiştir (BOA., DH.MKT., 939/79, 4 Muharrem 1323, 11 Mart 1905).

2.12. Adana Telgrafhanesi: 1866 senesinde Adana’da bir telgrafhane mevcuttur. Bir konak kiralananak telgrafhane yapılmıştır. Ancak konak sa-

hibi boşaltulmasını istemiştir. Dört yıllık kira bedeliyle hükümet konağındaki harap dairelerden birinin tamir edilerek telgrafhane yapılabileceği ve böylece kiradan kurtulunabileceği belirtilmiştir. (BOA., MVL., 1059/20, 17.02.1283, 24 Haziran 1866). Sorunun geçici olarak çözümlendiği anlaşılmaktadır. Nitekim 1882 senesinde, “Adana telgrafhanesi ziyadesiyle harap” durumdadır. Telgraf makineleri yağmur yağdığına su içinde kalmaktadır. Telgrafhanenin yıkılarak 200 arşın arsaya 30 bin kuruş masrafla yeni baştan inşası kararlaştırılmıştır (BOA., İ.ŞD., 62/3562, 12 Muharrem 1300, 23 Kasım 1882).

Anadolu'daki telgrafhane binası örnekleri dışında, Osmanlı'nın ilk telgraf hattının Balkan coğrafyasına çekildiği dikkate alındığında bu bölgede de birçok telgrafhane binası inşa edildiği görülmektedir.

2.13. Üsküp Telgrafhane Binası: Üsküp'te ilk telgraf hatları 1862 senesinde oluşturulmuştur. Üsküp'e telgraf hattı çekildikten sonra binaya ihtiyaç duyulmuş, yapılan keşif üzerine halktan toplanan yardımlarla bir bina inşa edilmiş; 1888 senesinde Kosova vilayet merkezinin Üsküp'e nakli sonrası mahkeme-i istinaf heyeti telgrafhane binasına nakledilmiş; telgrafhane için de Hacı Şükrü beyin hanesi kiralanmıştır (Ahabab 2016: 92-93). Tamir edilemeyecek şekilde harap ve dar olan binanın inşası için 1891 senesinde çalışmalar başlatılmış; yapılan keşif sonucu bir kısmı bölge halkı tarafından, bir kısmı da enkaz bedelinin satışından karşılanması planlanan telgrafhane inşaat masraflarının kalan kısmının da ilgili kalemden ödenmesi planlanmıştır. Ancak sonraki yazışmalar inşaatın planlandığı şekilde yürütülmediğini göstermiştir. 1897 senesinde henüz telgrafhane inşa edilmemiştir ve yıllık kira ile başka bir mekana geçilmiştir. Üsküp telgrafhane binası, padişahın iradesiyle 1899 senesinde tamamlanıp hizmete açılmıştır.

1899 tarihli yazışmada, Üsküp telgrafhanesinin harap olmasından dolayı yiktırılarak enkazının satışı, bir kısmının “ahali-i mahalliyeye” tedariki ile 52 bin kuruşa mal olacak inşaatın 32 bin kuruş taahhüt olunmuş, kalan kısmının tesviyesi ile yeni baştan inşasına irade çıkmış; ancak ticaretin durgunluğu ve sair sebeplerden dolayı taahhüt edilen 32 bin kuruş tamamen toplanamamıştır (BOA., İ.PT., 10/8, 26 Muharrem 1317, 6 Haziran 1899). Dolayısıyla bu tarihte inşaat na-tamamdır.

Balkanlarda günümüze gelebilen telgrafhane binalarına bir örnek Üsküp'te bulunmaktadır. 1900 senesinde, Sultan II. Abdülhamid Dönemi'nde inşa edilen telgrafhane binasının kitabesi mevcuttur. Üzerinde padişahın tuğrasının da bulunduğu üç satırlık kitabesi: “ziyent-efzay-ı makam-ı muallay-ı hilafet-i islamiyye ve erike-piray-ı saltanat-ı seniyye-i Osmaniyye el-Sultan bin sultan el-Sultan el-Gazi Abdülhamid Han-ı Sani taraf-ı şeriflerinden işbu telgrafhane, müessesat-ı aliye-i mülükanelerine ilaveten, bin üç yüz on yedi sene-i hicriyyesinde bina ve inşa edilmiştir”. Padişaha övgülerin yer aldığı kitabede, telgrafhanenin Sultan II. Abdülhamid'in saltanatı sırasında, hicri 1317 (1900) senesinde inşa edildiği yazılıdır.

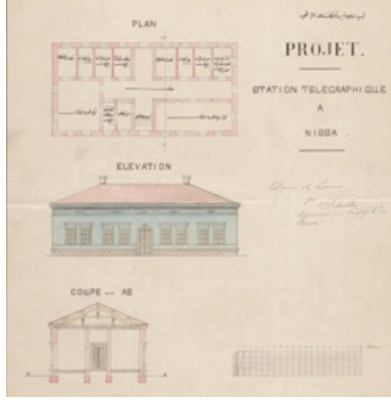
Uzun yıllar depo ve atölye olarak kullanılan bina 2011 senesinde restore edilmiştir. İki katlı kagir bir yapı olduğu anlaşılan telgrafhane binası, oldukça yalın bir örnektir.



Foto 6-7. Üsküp Telgrafhanesi ve kitabesi (Kaynak: <https://www.dunyabizim.com/dunyada-kultur>. Erişim Tarihi: 20.10.2022)

2.14. Niş Telgrafhanesi: Sırbistan'ın güneyinde yer alan Niş'te de büyük bir telgrafhane inşası planlanmıştır. Osmanlı Arşivinde bulunan ve günümüze gelebilen tarihsiz projesine göre bina tek katlıdır. Planda “sofa” olarak tanımlanan haçvari düzendeki dağılım alanının etrafına mekanlar yerleştirilmiştir. Arka cephede ara koridor yanında, dörderli sekiz oda mevcutken ön cephede, “Fransızca muharebe odası” olarak geniş bir mekan girişin sağına alınmış; solda girişin hemen yanı “müdür odası”, yanında “tercüme mektub odası” en solda da oldukça büyük mekan “tercüme muharebe odası” olarak düzenlenmiştir. Binanın cephesi oldukça simetriktir. Ortada sivri kemerli kapı açıklığı iki yanında, ikili düzende yerleştirilmiş dörder pencere mevcuttur. Oldukça yalın olan yapıda, kapı açıklığındaki

sivri kemere rağmen neoklasik yaklaşımla ele alınmış bir cephe düzeni görülmektedir.³ Plan üzerinde mühendis imzası vardır (Çiz. 13).



Çiz. 13. Niş Telgrafhane Projesi (BOA., PLK.p 4619). Girilecek mahal, Fransızca muharebe odası.

Anadolu, Üsküdar-Bağdat hattı ile telgrafla tanışır. Suriye’de ise farklı bir yol izlenmiştir. Önce yerel hatlar çekilmiş, bu hatlar Bağdat-İstanbul hattına bağlanmıştır (Akbulut 2010: 5). Fuad Paşa’nın girişimleriyle, Beyrut-Şam arasına bir telgraf hattı çekilmesi yönünde çalışmalar başlatılmış; hattın inşaatı için telgraf mühendisi Charles Brusisky görevlendirilmiştir. 1861’de tamamlanan hat için Şam’da önceden Baltacı Konağı olarak bilinen bina telgrafhane olarak kullanılmaya başlanmıştır (Akbulut 2010: 6). Şam telgrafhanesi diğer kamu yapılarıyla birlikte vilayet meydanının bir parçasıdır (**Foto 8**).



Foto 8. Şam’da Adliye binası ile yanyana konumlanan, kent meydanındaki telgrafhane binası.

(Kaynak İ.Ü. Sultan II.Abdülhamid Albümleri)

³ Edirne- Aleksinçe telgraf hattın içinde yer alan Niş Telgrafhanesi, 1859 tarihli Ceride-i Havadis’te geçen bilgiye göre Niş telgrafhanesi Kaleiçi denilen yerde yaptırılmıştır. İnşa masrafları halk tarafından karşılanmıştır. Osmani 2018: 71.



Foto 9. Hükümet konağı dahilindeki Halep Telgrafhanesi (Kaynak: İ.Ü. Sultan II. Abdülhamid Albümleri, No: 90454.0078)

Halep'teki telgrafhane ise hükümet konağının bahçesinde yer almaktadır. Bölgenin mimari karakteristiğini yansıtan bina iki katlıdır (**Foto 9**).

Osmanlı Devleti'nde telgrafhane şubeleri hızlı bir artış göstermiştir. 1863 senesinde 52 şubede hizmet verilirken 1866'da 135, 1869'da sayı 320'ye ulaşmıştır (Davison 2003: 361). Böylece küçük yerleşim yerlerinde de telgrafhane binaları inşa edilmiştir. Bunlara örnek vermek gerekirse; Balkanlarda birçok örnek inşa edilmiş veya kiralanmıştır. Balkanlarda inşa edilen ilginç mimari örneklerden biri de Bulgaristan Hasköy'deki **Cisri Mustafapaşa** kasabasındaki telgrafhane binasıdır. Tek katlı, tuğla örgülü beden duvarlarına sahip küçük ölçekli binanın cephelerinde ikili düzende basık kemerli pencere açıklıkları yer almaktadır (**Foto 10**).



Foto 10. Edirne sancağına bağlı Svilengrad'da (Bulgaristan) Cisri Mustafapaşa Kasabası Telgrafhane Binası (Kaynak: İ.Ü. Sultan II. Abdülhamid Albümleri No: 90412.022).

1899 senesinde **Siroz**'da yeni baştan bir telgrafhane inşasına karar verilmiştir. Bu tarihte Siroz telgrafhanesi harap durumdadır. (BOA., BEO., 1377/103275, 21 Cemaziyelevvel 1317, 27 Eylül 1899). 1901 senesinde Siroz'da yeni yapılan telgrafhanenin resmi açılışı yapılmıştır (BOA., DH.MKT., 2493/ 31, 16 Safer 1319, 4 Haziran 1901).

İşkodra telgrafhanesi kiralık bir mekanda hizmet vermektedir ve 1861 senesinde kullanılamayacak derecede harap durumdadır. Bu sebeple başka bir hane kiralanmıştır (BOA., A.MKT.UM., 510/7, 20, 20 Rebiülahir 1278, 25 Ekim 1861). Sonraki yıllarda telgrafhane yapılan yerin satın alınması kararlaştırılmıştır (BOA., İ.MVL., 557/25007, 13 Rebiülevvel 1283, 26 Temmuz 1866).

Dedeğaç'ta 1891 senesinde telgrafhane inşa edilmiştir. “Dedeğaç kazasında hükümete ait arsanın münasib cihetine inşasına lüzum görünen bir bab telgrafhanenin keşfi” yapılmıştır (BOA., İ.ŞD., 111/6683, 15 Rebiülahir 1309, 18 Kasım 1891).

Dönemin diğer kamu yapılarında olduğu gibi başlangıçta kiralık veya satın alınan hanelerin “telgrafhane” olarak kullanıldığı anlaşılmaktadır. Birçok yerde de mevcut binalar kiralanarak telgrafhane olarak kullanılmıştır. Örneğin, Çanakkale telgraf hattının açılmasını takiben Çanakkale Telgrafhanesi olarak kullanılmak amacıyla bina kiralanır. 1860 yangınında kiralanmış bu binanın harap olması üzerine yeni bir binaya ihtiyaç duyulunca iki katlı bir ev satın alınarak telgrafhane yapılmıştır. İlerleyen senelerde bina yetersiz gelince ilave ve düzenlemeler yapılarak kullanılmaya devam edilir. Yeni bir telgrafhane binası yüzyılın başında hizmete girebilmiştir (Keskin, Sönmez 2009: 74-75).

Küçük yerleşim yerlerinde de telgrafhane binasının mevcut olduğu anlaşılmaktadır. Örneğin **Bigadiç**'te depremde yıkılan telgrafhane binası yeni baştan inşa edilmiştir. Oldukça yalın, bölgenin konut karakterini yansıtan bina yüksek bir giriş katı üzerine tek katlı, küçük cumbalı bir konut görünümündedir (**Foto 11**).



Foto 11. Çanakkale, Bigadiç Telgrafhane binası (Kaynak: İ.Ü. Sultan II. Abdülhamid Albümleri, No: 779-80-0003)

3.Son Dönem Osmanlı Mimarisinde Telgrafhane Binaları

Son dönem Osmanlı mimarlığı içinde değerlendirilebilecek telgrafhane binaları, telgrafın Osmanlı topraklarını girmeye başladığı 1850'li yıllardan itibaren yapı repertuarına dahil edilmiş mimari örneklerdir. Dönemin diğer yapı örneklerinde olduğu gibi çoğu zaman yeni baştan inşa edilmeyip, mevcut bir konut, konak kiralınmış veya satın alınmış, telgrafhane olarak kullanılmıştır. Kiralık veya satın alma yoluyla işlevlendirilen konaklarda hizmet veren ya da hükümet konakları içindeki bir mekanın bu amaçla kullanılmasıyla tanımlanan telgrafhanelerin yanında, ilki 1855'te Fossati tasarımına göre başkent İstanbul'da inşa edilen Telgrafhane-i Amire binası olmak üzere, yerleşime ve ihtiyaca göre çok sayıda yeni inşa örneği telgrafhane binaları da mevcuttur. Dönemin hükümet konağı, adliye, okul, hastane gibi diğer kamu binalarına göre çok daha mütevazı örnekler oldukları, ulaşılabilen yazılı ve görsel kaynaklardan görülebilen bu binalar çoğunlukla halkın ileri gelenlerinin katkılarıyla inşa edilmiştir.

Konumları: Telgrafhanelerin başlangıçta hükümet konaklarının içinde yer aldıkları anlaşılmaktadır. Hükümet konakları içindeki bir mekanın bu amaçla işlevlendirilmesi yaygındır. Nitekim çoğu yerleşim yerinde, özellikle 19. yüzyıldaki uygulamalarda, telgrafhaneler, hükümet konaklarının içindedir (Yazıcı Metin 2019: 154-155). Örneğin Ankara telgrafhanesi

başlangıçta böyle bir örnektir. Bağımsız yapı örneklerinde de telgrafhanelerin hükümet konağına yakın bir alanda konumlandıkları anlaşılmaktadır. Nitekim Ankara telgrafhanesi, sonraki yıllarda hükümet konağına yakın bir konuma inşa edilmiştir. Bolu'daki telgrafhane diğer kamu yapılarıyla aynı meydanı paylaşmaktadır ve hükümet konağına yakın bir konumdadır. Merzifon'da hükümet konağına çok yakın konumdaki hane kiralanıp onarılarak telgrafhane yapılmıştır. Antalya'daki telgrafhane, hükümet konağı avlusuna inşa edilmiştir. Konya telgrafhanesi hükümet konağı civarında müceddeden inşa olunacak şekilde planlanmış, sonra bir hane kiralanmış / satın alınmıştır. Şam telgrafhanesi diğer kamu yapılarıyla birlikte vilayet meydanının bir parçasıdır. Halep'teki telgrafhane ise hükümet konağının bahçesinde yer almaktadır.

Kiralama ve İnşa Süreçleri: Son dönem Osmanlı mimarlık repertuarına dahil edilen yeni yapı türleri arasında sayılabilecek telgrafhane binaları, diğer yeni yapı türlerinde olduğu gibi yeni baştan inşa edilmeyip kiralık mekanlarda veya bu amaçla satın alınan konaklarda da hizmet vermiştir. Giresun'da önce kiralık bir hane telgrafhane olarak kullanılmıştır. 1861'de tamamlanan hat için Şam'da önceden Baltacı Konağı olarak bilinen bina telgrafhane yapılmıştır. İşkodra telgrafhanesi kiralık bir mekanda hizmet vermektedir ve 1861 senesinde kullanılamayacak derecede harap durumdadır. Bu sebeple başka bir hane kiralanmıştır. Daha sonra telgrafhane yapılan yerin satın alınması kararlaştırılmıştır.

Dönemin diğer kamu yapılarında olduğu gibi başlangıçta kiralanılan veya satın alınan hanelerin “telgrafhane” olarak kullanıldığı çok sayıda örnek arasında Çanakkale de vardır. Çanakkale telgraf hattının açılışını takiben Çanakkale Telgrafhanesi olarak kullanılmak amacıyla bina kiralanmıştır. 1860 yangınında kiralanılan bu binanın harap olması üzerine yeni bir binaya ihtiyaç duyulunca iki katlı bir ev satın alınarak telgrafhane yapılmıştır. İlerleyen senelerde bina yetersiz gelince ilave ve düzenlemeler yapılarak kullanılmaya devam edilmiştir. Yeni bir telgrafhane binası yüzyılın başında hizmete girebilmiştir. Bir diğer örnekte de, 1870'lerde Merzifon'da, yeni baştan bir telgrafhane inşası yerine, hükümet konağı bitişiğindeki hanenin satın alınarak tamir edilmesi yoluna gidilmiştir.

Kiralama veya satın alınma yoluyla telgrafhane yapılan binaların yanında yeni baştan inşa edilen birçok örnek de mevcuttur. Bu yapıların halktan toplanan yardımlarla ya da halkın ileri gelenleri tarafından inşa edildiği, yani dönemin diğer inşa faaliyetlerinde olduğu gibi iane-i ahali yönteminin kullanıldığı anlaşılmaktadır.

Ekonomik koşulların yetersizliği bu yapıların inşa sürecinde de izlenilmektedir. Örneğin eğer yeni bir telgrafhane inşa edilecekse, eskisinin enkazı satılarak ondan da gelir elde etme yoluna gidilmiştir. Halka doğrudan ulaşabilen bir hizmet olmasından dolayı telgraf hatlarının çekilmesi ve telgrafhanelerin inşasına halk daha yakın durmuş ve gerek çalışarak gerekse maddi katkı sağlayarak destek olmuştur. Özellikle tali denilebilecek ikinci ve üçüncü derece hatların kurulması ve oluşturulmasında yerel idarenin ve halkın çalışmaları önemli bir yer tutar. Telgraf hatlarının kurulum ve inşası büyük oranda yerel imkanlarla yürütülmeye çalışılmıştır.

Mimari/Üslup: İşlevselliğin ön plana çıktığı oldukça yalın bir görünüme sahip telgrafhane binaları, çoğunlukla yüksek bodrum üzerinde tek katlı veya giriş katıyla birlikte iki katlı kagir örneklerdir. Bursa, Kastamonu, Erzincan, Ankara, Giresun, Üsküp telgrafhaneleri iki katlı yapı örnekleridir. Antalya telgrafhanesi yüksek bodrum kat üzerinde tek katlı, Niş ve Cısr-i Mustafa telgrafhaneleri ise tek katlı binalara örnek verilebilir.

Telgrafhane binalarında dikdörtgen plan kurgusu ve girişin dar kenara yerleştirilmesi yaygın bir uygulama olarak görülmektedir. Bu mütevazı mimari örneklerde dönem üslubunu tanımlamak çoğu zaman mümkün olmamakla birlikte günümüze ulaşan cephe çizimleri ve fotoğraflarda neoklasik üslup bileşenlerini görmek mümkündür. Buna rağmen dönem üslubunu yansıtan özellikleri, diğer yapı türlerine göre çok daha azdır. Büyük çoğunlukla işleve yönelik yalın binalar oldukları anlaşılan telgrafhanelerde cepheler de sadedir.

Mekanlar: Mekan dağılımının orta hole ya da planlar üzerindeki tanımda yer alan ifadeyle “salon” a göre düzenlendiği telgrafhane binalarında, mekanlar bu orta alan etrafına yerleştirilmiştir. İki katlı örneklerde iki katta da bu düzen korunmuştur. Günümüze gelebilen plan örneklerinde, “müdür odası, muhabere odası, tercüme odası, kalem odası” gibi işleve yönelik mekan isimleri dikkati çekmektedir. Özellikle erken örneklerde ahır

ve müştemilat gibi mekanlar da tanımlanmıştır. Mimari tanımlamalardan ayrıca giriş ve dağılım holü ile bekleme alanlarının bulunduğu anlaşılmaktadır. Örneğin 1860'larda inşa edildiği anlaşılan Kastamonu telgrafhanesi, 7 odalı, ahır ve müştemilatı bulunan bir yapıdır. Uygulanmayan bir proje olan Konya'da telgrafhanede, "telgraf merkez müdürü odası", "muhabere odası", "ecnebi muhabere odası", solda "baş müdür odası", "kalem odası", "müfettiş odası" gibi mekanlar tanımlanmıştır. Benzer tanımlamalar 1892 tarihli Erzincan telgrafhanesi projesinde de görülmektedir. Burada da alt kattaki hizmet mekanlarına ek olarak üst katta salona açılan müdür, müfettiş, muhabere odaları tanımlanmıştır.

Mimarları: Telgrafhane binalarının mimarlarına dair bilgiler de sınırlıdır. İstanbul örneğinde Fossati imzası olmakla birlikte yereldeki örneklerde belediye mühendisleri, hatta orman mühendislerinin adı geçmektedir. Konya telgrafhanesi planında "belediye ser-mühendisi" mührü, 1893 tarihli Erzincan telgrafhanesi çiziminde "Mühendis-i Livayı Erzincan" tanımlamasının altında "Sarrafyan" mührü vardır. Antalya telgrafhanesi 1860'lı yıllarda dönemin orman bölge mühendislerinden Rüşdi Efendi'nin planına göre, Giresun telgrafhanesi Kondüktör projesine göre inşa edilmiştir. Niş telgrafhanesi planı üzerinde mühendis imzası vardır. 1865 senesinde Ankara telgrafhanenin müceddeden inşasında Katırcıoğlu Andon çalışmıştır.

4. Sonuç: Son dönem Osmanlı mimarlığı içinde değerlendirilebilecek telgrafhane binaları, telgrafın Osmanlı topraklarını girmeye başladığı 1850'li yıllardan itibaren yapı repertuarına dahil edilmişlerdir. Osmanlı mimarlığının mütevazı yapı örnekleri arasında değerlendirilebilecek bu binaların, yalın ve küçük ölçekli oldukları anlaşılmaktadır. Osmanlı kentlerinin kamusal alanlarının bir parçası olarak düşünülen bu binaların önceki hükümet konaklarının içinde yer aldıkları, kiralık mekanlarda hizmet verdikleri, bağımsız olarak inşa edilen örneklerde de hükümet konağına yakın bir alanda konumlandırıldıkları anlaşılmaktadır. Yeni baştan inşa edilen örnekler üzerinden dönem mimarlığı içindeki yerlerini belirlemek gerekirse, dönemin hükümet konağı, adliye, okul, hastane gibi diğer kamu binalarına göre çok daha mütevazı örneklerdir telgrafhaneler. Çok azı günümüze ulaşılabilen, yazılı ve görsel kaynaklardan görülebilen bu binalar çoğunlukla halk tarafından inşa edilmiştir. İşlevselliğin ön plana çıktığı bu

binalar, çoğunlukla tek veya iki katlı, kagir örneklerdir. Dönem üslubunu yansıtan özellikleri ise diğer yapı türlerine göre çok daha azdır. Tanzimat sonrası Osmanlı toplum yaşamındaki hızlı akışın bir yansıması olarak da nitelendirilebilecek telgrafhanelerin ihtiyaçtan doğan yapılar olduğu ve herhangi bir anlam taşımaktan, mesaj vermekten öte işlevselliklerinin ön planda olduğu anlaşılmaktadır.

KAYNAKLAR:

Ahbab, Yakub (2016). "İletişimde Yeni Dönem: Üsküp'te Telgraf", *Yakın Dönem Türkiye Araştırmaları*, 13/25-26, s. 83-97.

Akbulut, Uğur (2010). "Suriye'ye İlk Telgraf Hatlarının Çekilmesi", *History Studies*, Ortadoğu Özel Sayısı, s. 1-11.

Çakılcı, Diren (2018). "Teke Sancağı Telgraf Şebekesi'nin Tesisi ve Antalya Telgrafhanesi", *Antalya Kitabı 1*, s. 260-281.

Davison, Roderic H. (2013). "Osmanlı İmparatorluğu'na Elektrikli Telgrafın Girişi", *Ankara Üniversitesi Osmanlı Tarihi Araştırma ve Uygulama Merkezi Dergisi (OTAM)*, (Çev. Durdu Mehmet Burak), Sayı: 14, Ankara, s. 347-386.

Demir, Tanju (2005). *Türkiye'de Posta Telgraf ve Telefon Teşkilatının Tarihsel Gelişimi (1840-1920)*. PTT Genel Müdürlüğü Yayını.

Demirkan, Özgür, Selin Karaibrahimoğlu (2019). "Osmanlı'nın Son Döneminde Giresun Belediye Başkanı Kaptan Yorgi ve Kent Kimliğine Katkısı (1885-1904)", *TMD Uluslararası Hakemli Tasarım ve Mimarlık Dergisi*, Sayı 16, Sonbahar Kış Dönemi, s. 113-140.

Eyice, Semavi (1984). "İstanbul'da İlk Telgrafhane-i Amire'nin Projesi (1855)", *Tarih Dergisi*, Sayı: 34, 61-72.

Gökoğlu, A.Baha (1935). *Batı ve Doğu'da Telgrafçılık Nasıl Doğdu?*, İstanbul.

Hacısalihioğlu, Neriman Ersoy (2007). "Kırım Savaşında Haberleşme: Varna Telgraf Hattı Şebekesi", *Savaştan Barışa: 150. Yıldönümünde Kırım Savaşı ve Paris Antlaşması (1853-1856)*, 22-23 Mayıs 2006 Bildiriler, İstanbul.

Halaçoğlu, Yusuf (2002). *Osmanlılarda Ulaşım ve Haberleşme (Menziller)*, Ankara.

Hanilçe, Murat (2017). "Osmanlı Taşrasına Telgraf Hattı Çekilmesinde Yaşanan Zorluklar Niksar-Erbaa-Tokat Telgraf Hattı Örneği", *History Studies*, 9/4, 63-69.

Kaçar, Mustafa (1986). *Osmanlı Telgraf İşletmesi (1854–1871)*, İstanbul Üniversitesi Sosyal Bilimler Enstitüsü (Basılmamış Yüksek Lisans Tezi), İstanbul.

Keskin, Özkan, Ali Sönmez (2009). “Telgrafın Osmanlı İmparatorluğu’nda Yayılması: Çanakkale Telgraf Hattı Örneği”, *OTAM*, 25/Bahar 2009, s. 67-81.

Mercan, Mehmet (2009). “Giresun Telgraf İdaresi ve Telgrafhane Binası (1869-1904)”, *Uluslararası Sosyal Araştırmalar Dergisi*, Vol 2/7, Spring, s. 159-174.

Osmani, Mead (2018). *Arşiv Belgelerine Göre Niş Sancağı (1839-1878)*, Uludağ Üniversitesi, Sosyal Bilimler Enstitüsü, Doktora Tezi, Bursa.

Şenyurt, Oya (2020). “Görsel Belgeler Işığında Osmanlı’nın Son Dönemlerinde Erzincan’da Mimarlık Faaliyetleri”, *Türkiye Mesleki ve Sosyal Bilimler Dergisi*, Mayıs 2020, Yıl: 2, Sayı:3, s. 15-36.

Tanrıkuş, Asaf (1968). *Posta ve Telgraf ve Telefon Tarihi ve Teşkilatı ve Mevzuatı II*, Ankara.

Yazıcı, Nesimi (1983). “Osmanlı Telgraf Fabrikası”, *Türk Dünyası Araştırmaları*, c. XXII, s. 69-70.

Yazıcı, Nesimi (1985). “Tanzimat Döneminde Osmanlı Posta Örgütü”, *Tanzimat’tan Cumhuriyet’e Türkiye Ansiklopedisi*, Cilt: VI, İstanbul.

Yazıcı, Nesimi (1992). “Tanzimat Döneminde Osmanlı Haberleşme Kurumu”, *150. Yılında Tanzimat*, Yayına Haz. Hakkı Dursun Yıldız, Ankara.

Yazıcı Metin, Nurcan (2019).

Başkanlık Osmanlı Arşivi (BOA) Belgeler:

BOA., A.MKT.UM., 510/7, 20, 20 Rebiülahir 1278, 25 Ekim 1861.

BOA., A.MKT.MHM., 277/58, 6 Rebiülahir 1280, 20 Eylül 1863.

BOA., A.MKT.MHM., 428/42, 10 Şaban 1285, 25 Kasım 1868.

BOA., A. MKT.MHM., 422/39, 13 Cemaziyelahir 1285, 1 Ekim 1868.

BOA., BEO., 1377/103275, 21 Cemaziyelevvel 1317, 27 Eylül 1899.

- BOA., BEO., 295/22094, 6 Rebiülahir 1311, 17 Ekim 1893.
- BOA., BEO., 1658/124343, 22 Muharrem 1319, 11 Mayıs 1901.
- BOA., DH.MKT., 1458/ 41, 10 Safer 1305/28 Ekim 1887.
- BOA., DH.MKT., 2493/ 31, 16 Safer 1319, 4 Haziran 1901.
- BOA., DH.MKT., 630/14, 12 Şubat 1318, 25 Şubat 1903
- BOA., DH.MKT., 939/79, 4 Muharrem 1323, 11 Mart 1905.
- BOA., FTG.f, 1700.
- BOA., İ.DH., 584/40642, 19 Receb 1285, 5 Kasım 1868.
- BOA., İ.DH., 606/42226, 28 Şevval 1286, 31 Ocak 1870.
- BOA., İ.DH., 21 Muharrem 1304, 20 Ekim 1886.
- BOA., İ.DH., 1053/82662.
- BOA., İ.MVL., 557/25007, 13 Rebiülevvel 1283, 26 Temmuz 1866.
- BOA., İ.PT., 10/8, 26 Muharrem 1317, 6 Haziran 1899.
- BOA., İ.ŞD., 62/3562, 12 Muharrem 1300, 23 Kasım 1882.
- BOA., İ.ŞD., 70/4136, 28 Zilkade 1301, 19 Eylül 1884.
- BOA., İ.ŞD., 111/6683, 15 Rebiülahir 1309, 18 Kasım 1891.
- BOA., ML.EEM., 1214/3, 1 Şevval 1332, 23 Ağustos 1914.
- BOA., MVL., 660/25, 13 Cemaziyelahir 1280, 25 Kasım 1863.
- BOA., MVL., 712/35, 5 Rebiülahir 1282, 28 Ağustos 1865.
- BOA., MVL., 1059/20, 17.02.1283, 24 Haziran 1866.
- BOA., PLK.p, 4619.
- BOA., ŞD., 2483/1, 3 Şaban 1301, 29 Mayıs 1884.
- BOA., ŞD., 2613/ 27, 20 Kanunisanı 1308, 1 Şubat 1893.
- BOA., ŞD., 1138/15, 24 Şevval 1319, 3 Şubat 1902.