

YOZGAT ESENLİ KÖYÜ KÖY ODALARININ SANATSAL VE SOSYO-KÜLTÜREL İŞLEVLERİYLE İNCELENMESİ

Tuğba BAĞBAŞI^{1*}

ÖZET

Köy odası, köy halkı tarafından imece usulü olarak veya köyün ile-ri gelen varlıklı aileleri tarafından inşa ettirilip, köyün ortak kullanımına sunulan halk sanatı ürünleridir. Uzun kış geceleri köy erkeklerinin topla-nıp, sohbetler ettiği, oyunlar oynadığı, çeşitli cönk hikâyelerinin okunduğu sosyalleşme mekânlarıdır. Ayrıca bu mekanlar düğünlerde, cenazelerde, asker uğurlamalarında ve uzaktan gelen misafirlerin konaklaması içinde kullanılmıştır. Sadece konaklama ve eğlence amaçlı olmayan bu odalar; bir takım sosyal ve kültürel olayların da yaşandığı mekânlardır.

Köy odaları, sosyal dayanışma, arabuluculuk, halk eğitimi, dini konu-lar gibi önemli sosyo-kültürel ve toplumsal konuların yaşanması açısından önemli yapılardır. Arabuluculuk açısından incelendiğinde; husumetli kişi-lerin arasını bulma, tarla davaları, ailesel konular mahkemeye gitmeden, köy odası içerisinde büyükler tarafından sorun halledilir ve sulh olunurdu.

Köy odaları dışarıdan bakıldığında yalın cephe anlayışıyla inşa edilen, fakat iç mekânında süslemelerin yer aldığı halk sanatı örnekleridir. Süs-lemeler genellikle tavan göbekleri, yüklük, gömme dolap, ahşap sedirler üzerinde yoğunlaşmaktadır.

Bu bilimsel araştırmanın konusu, Yozgat İl merkezine bağlı Esen-li Köyü'nde yer alan üç adet köy odasından oluşmaktadır. Araştırmanın konusu olan köy odaları, mimari ve süsleme açısından incelenecek olup, bilim dünyasına tanıtılacaktır. Ayrıca bu köy odalarının sosyal işlevlerine değinilerek, Türk halk kültürü içerisindeki yeri belirlenmeye çalışılacaktır.

¹ Doktora Öğrencisi, Erciyes Üniversitesi, Sosyal Bilimler Enstitüsü, Sanat Tarihi ABD.
tugba.bgbs@gmail.com

Bu odaların mimari özelliklerine değinmeden önce köy odalarının hangi amaçla yapıldığı, Türk kültürü açısından önemleri hakkında bilgi verilecek; köy odalarındaki geleneklerden de bahsedilecektir.

Anahtar Kelimeler: Köy Odası, Konaklama, Yozgat, Esenli, Sosyo-Kültürel İşlev

INVESTIGATION OF YOZGAT ESENLİ VILLAGE, VILLAGE CHAMBERS WITH THEIR ARTISTIC AND SOCIO-CULTURAL FUNCTIONS

ABSTRACT

Village chambers are folk art products that are built by the village people as a community or by the wealthy families of the village and offered to the common use of the village. They are socializing places where village men gather, chat, play games and read various cönk stories on long winter nights. In addition, these places were used in weddings, funerals, military farewells and accommodation of guests from afar. These rooms are not just for accommodation and entertainment; They are places where some social and cultural events take place.

Village chambers are important structures in terms of experiencing important socio-cultural and social issues such as social solidarity, mediation, public education, and religious issues. When examined in terms of mediation; The problems were settled and settled by the elders in the village room, without going to the court, to settle the conflict between the people, field cases, family matters.

Village rooms, when viewed from the outside, are examples of folk art, which were built with a simple façade approach, but with ornaments inside. Decorations generally focus on ceiling cores, closets, built-in wardrobes, wooden ottomans.

The subject of this scientific research consists of three village rooms located in Esenli Village of Yozgat city center. Village rooms, which are the subject of the research, will be examined in terms of architecture and decoration and will be introduced to the scientific world. In addition, the social functions of these village chambers will be mentioned and their place in Turkish folk culture will be tried to be determined. Before mentioning the architectural features of these rooms, information will be given about the purpose of the village rooms and their importance in terms of Turkish culture; The traditions in the village rooms will also be mentioned.

Keywords: Village Room, Accommodation, Yozgat, Esenli, Socio-Cultural Function

1. Giriş

Köy odası, Anadolu'nun birçok bölgesindeki köylerde halk tarafından inşa edilip, köyün ortak malı olarak kullanılan yapılardır. Eski dönemlerde bir yerden başka bir yere yolculuk yapan kişilerin geceleri konaklamak amacıyla köy odalarını tercih ettiği görülmektedir. Fakat günümüzde otel ve pansiyonların çoğalması, ulaşımın günü birlik yapılması, köy odalarına olan ilgiyi azaltmış ve zamanla bu yapılar terk edilerek kendi kaderine bırakılmış veya oda sahipleri tarafından işlevi değiştirilmiştir. Bu yapılar, buldukları bölgeye göre: oda, köy odası, hanedan odası, konuk odası, barana odası, yâren odası, misafirhane ve köy konağı gibi çeşitli isimlerle anılmaktadır (Tay, 2019a: 600, Karpuz, 2013: 456, Gürsoy, 2018: , Er, 1988, 3). Toplanma ve konaklama olarak başlıca iki işlevi bulunan köy odaları adeta köye vakfedilen yapı işlevi görmektedir (Karpuz, 2013: 456, Tay, 2018b: 12, Naldan, 2020: 253). Köye gelen tahsildar (devlet görevlileri), yolcu, seyyar satıcı, demirci, kalaycı, nalbant ve derici gibi insanlar buralarda konaklar ve bütün ihtiyaçları oda sahibi ya da köy halkı tarafından imece usulü ile karşılanırdı (Tay, 2019a: 600, Tay, 2018b: 12, Büyükcanga, 1999: 720). Bu özelliği ile köy odaları Türk kültüründe misafir ağırlama ve konukseverliğin somut kültürel mekânlarını oluşturmaktadır (Yakıcı, 2010: 87, Tay, 2018b: 13).

Bu bilimsel araştırma yazısının konusu Yozgat İl merkezine bağlı Esenli Köyü'nde yer alan üç adet köy odasıdır. Bahse konu köy odaları günümüze sağlam olarak ulaşmıştır. Bu köy odaları günümüzde halen aktif olarak kullanılmaktadır. Köy odaları günümüzde eski işlevini kaybetmesi nedeniyle çok fazla tahribata uğrayan halk mimarisi örnekleridir. Bu yapılar basit bir plana sahip, dış cepheleri yalın fakat iç dekorasyonda süslemenin ve özellikle ahşap işçiliğinin yoğun olarak kullanıldığı yapılardır. Türk halk kültürünün de yaşatıldığı bu odaların zaman içerisinde yıkılması gelecek nesillerin bu gelenek ve göreneklerden kopması anlamına gelmektedir. Bu bilimsel araştırma yazısının amacı, Yozgat Esenli Köyü'nde yer alan ve halen aktif olarak kullanılan üç köy odasını belgeleyerek; gelecek kuşaklara aktarmaktadır. Bu bilimsel araştırma yazısında Yozgat Esenli Köyü'nde yer alan köy odalarının seçilme nedeni, bu odaların günümüzde de asli halini koruyor olması ve aktif köy odası olarak kullanılmasıdır.

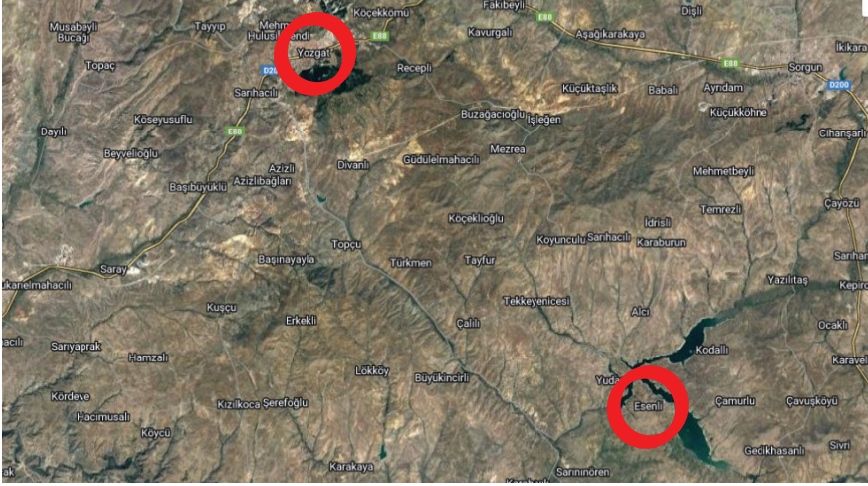
Köy odaları araştırılırken ilk olarak literatür çalışması yapılmıştır. Li-

teratür çalışmalarından sonra arazi çalışması yapılmıştır. Arazi çalışmalarında Esenli Köyü'nde üç adet köy odasının sağlam bir şekilde günümüze ulaştığı tespit edilmiştir. Köy odalarının rölöveleri tarafımızdan saha çalışmaları esnasında alınmıştır. Yapıların dış cephe ve iç mekân fotoğrafları detaylı olarak çekilmiştir. Saha çalışmasında rölövesi alınan yapıların ölçekli çizimleri Autocad programında çizilmiştir. Köy odalarının sosyal ve kültürel işlevleri hakkında oda sahipleri ve köy halkı ile sözlü mülakatlar saha çalışması esnasında yapılmıştır.

Köy odaları ile ilgili literatür taraması yapıldığında doğrudan köy odası kavramını ele alan bir çalışma henüz yapılmamıştır. Yapılan çalışmalar Anadolu'nun bazı bölgelerindeki köylerde halen ayakta kalmış olan birkaç köy odasının envanterlenmesi ile oluşan yazılardır. Bu bilimsel araştırma yazısına konu olan Yozgat Esenli Köyü'nde yer alan köy odalarından iki adedinin sadece adı daha önce araştırmacı Yusuf KARAKAYA'nın eserinde (Karakaya, 2007) geçmekte olup, diğer bir adet oda tarafımızca yapılan saha çalışmaları esnasında belirlenmiştir. KARAKAYA'nın çalışmasında köy odalarının planın çizilmemiş olması ve detaylı bir belgeleme çalışması yapılmamış olması dikkat çekicidir. Yozgat köy odalarından bahseden diğer bir kaynakta araştırmacı Haşim KARPUZ'un Anadolu Köy Odaları'dır. (Karpuz, 2021) Eserinde Yozgat İlinde yer alan beş adet köy odasından bahsedilmiştir. Ancak bu odalar bu bildiri konusunun dışında tutulmuştur.

Köy odaları; ulaşım imkânının kısıtlı olduğu, köye uzaktan gelenlerin herhangi bir ücret talep edilmeden konaklaması amacıyla köy halkı tarafından imece usulüyle veya köyün varlıklı kişileri tarafından inşa edilmiş yapılarıdır. Taşıma araçlarının yaygın olmadığı dönemde bir yerden başka bir yere giden insanlar konaklamak için han, kervansaray gibi konaklama yerlerinin olmadığı köylerde, köy odasında konaklama sağlamışlardır. Halk mimarisinin başlıca örneklerinden olan köy odaları genellikle köyün ileri gelenleri tarafından inşa edilmiş olup, o köyün prestij yapıları haline dönüşmüşlerdir. Köy odaları yerel ustalar tarafından inşa edilmiş olup, köy odası inşa etmek zamanla bölgede bir çeşit meslek grubu haline de gelmiştir. Bu ustalar köyün ileri gelenlerinin siparişi üzerine yaşadıkları bölgelerde şahsa ait köy odası inşa etmişlerdir. Zamanla köy odası inşa ettirmek isteyen kişiler tarafından bu ustaların tercih edilmelerinin de başlıca nedeni olmuştur. Köy odaları yaptıran kişinin mâli durumuna göre

odanın mimarisi değişiklik göstermektedir. Bu mâli durum odanın plan ve süsleme özelliklerine de yansımıştır. Yaptıran baninin maddi durumu odanın mekânsal ölçülerinin daha büyük veya daha küçük ebatlı, iç mekânı da daha özenli işçilik ile süslemelerine imkan sağlar.



Harita 1: Yozgat İl Merkezi ve Esenli Köyü Harita (<https://parselsorgu.tkgm.gov.tr/> Erişim Tarihi: 12.09.2022)

Esenli Köyü, Yozgat İl merkezine bağlı 97 köyden biridir (Harita 1). Yozgat Merkezine 66 km uzaklıkta yer almakta olup, 1829 yılında Sorgun İlçesine bağlı olan köyün adı İnce, Karasu, Gülşehri olarak anılmaktaydı. Türkiye Cumhuriyeti'nin ilanından sonra köyün adı "DEDİK" olarak kayıtlara geçmiş, 1960 yılında da bu isim ESENLİ olarak değiştirilmiş; 1972 yılında köyün nüfusunun artması nedeniyle Esenli Belde Belediyesi olarak nitelendirilmiştir. Çay, Karşiyaka ve Gelingüllü köyleri Esenli Belediyesine bağlı köyler olup, 2013 yılında nüfusun azalmasıyla kasaba ve belediye statüsünden düşerek yeniden köy olmuştur.

2.Yozgat Esenli Köyü Köy Odaları



Harita 2: Esenli Köyünde yer alan köy odalarının konumları (<https://parselsorgu.tkgm.gov.tr/> Erişim Tarihi: 12.09.2022)

2022 yılı Mart ayından Esenli Köyü'nde tarafımızdan yapılan yüzey araştırmaları sonunda üç adet köy odasının varlığı tespit edilmiştir (Harita 2). Köy odaları oda sahipleri tarafından korunmuş ve günümüze sağlam bir şekilde gelebilmiştir.

2.1. Dede Hoca Odası

Yapının Tarihi: 1920-1930

İnceleme Tarihi: 16.03.2022

Oda Sahibi: Seyit Altunok

Yapının Ustası: Bilinmiyor

GPS Koordinatları: 39.6119, 35.0735

Genel Tanım: Yapı köy meydanına yakın bir mesafede yer almakta olup, cami merkez konum olarak alındığında caminin kuzey yönünde yol kenarındaki düz bir arazi üzerinde yer almaktadır. Yapı şahsa ait olup, şahsın evine yakın bir yere inşa edilmiştir. Köy odasının sahibi Seyit ALTUNOK olup, köyde odanın ilk yaptıran sahibi, Dede Hoca isimi ile ta-

nınmaktadır. Bahse konu köy odasının ustası bilinmemekle birlikte, yerel bir ustaya yaptırılmış olduğu köy halkı ile yapılan mülakatlar esnasında öğrenilmiştir². Yapı subasmanı üzerine inşa edilmiş olup, üç basamaklı merdiven ile merdiven sahanlığına ulaşılır. Burada kullanılan inşa tekniği beden duvarlarının inşa edileceği toprak zeminin yerden yarım metre kadar toprağın kazılması içinin moloztaş ile dolgulanması ve yapının beden duvarlarının kesme taş malzeme ile örülmesi sonucu meydana getirilmiştir. Yapının aralık kısmında ahşap hatıllar ve kabayonu malzeme kullanılmıştır. Köy odası tek katlı, bir aralık bir oda mekanından meydana gelmektedir (Çizim:1). Köy odasının doğu cephesinde giriş kapısı ve iki adet pencere yer almaktadır (Foto:1). Güney cephesi sağır olarak tasarlanan yapının (Foto:3) Kuzey cephesinde bir adet (Foto:2), batı cephesinde bir adet olmak üzere cephe üzerine pencereler yerleştirilmiştir (Foto:3). Yapının giriş kapısı doğu cephede yer almakta olup (Foto:1), dikdörtgen formlu tek kanatlı ahşap kapıdan aralık kısmına girilmektedir (Foto:4). Aralık mekanı dikdörtgen planda tasarlanmış olup, güney cephesi sağır olarak tasarlanmış olup, buraya dört raflı ahşap terek yerleştirilmiştir. Bu ahşap terek odaya gelen misafirlerin ayakkabısını koymaları için tasarlanmıştır. Batı cephesinde yer alan bir adet kareye yakın dikdörtgen formlu küçük ebatlı pencere ile aralık mekanının aydınlatılması ve havalandırılması sağlanmaktadır. Aralığın kuzey cephesinde bir adet pencere ve kapı açıklığı yer almaktadır (Foto:4-5). Burada yer alan pencere köy odasının esas oda mekanına bakmaktadır. Bu cephede yer alan dikdörtgen formlu tek kanatlı ahşap kapı ile oda mekanına geçiş yapılmaktadır. Aralık mekanının zemini ve tavanı ahşap malzeme ile kaplamıştır. Tavanda bir adet küçük ebatlı tavan göbeği yerleştirilmiştir (Foto:7).

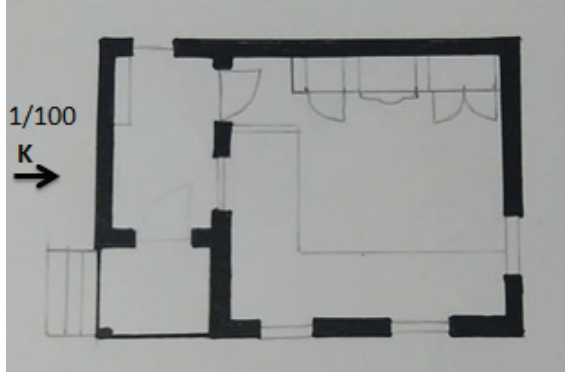
Yapının oda mekanı dikdörtgen planda tasarlanmıştır (Foto:8). Odanın kuzey cephesinde bir adet (Foto:8), doğu cephesinde iki adet (Foto:9), güney cephesinde bir adet pencere (Foto:10) yer almaktadır. Odanın güney cephesinde yer alan pencere aralık mekanına bakmaktadır. Odanın batı cephesinde yüklük, dolap ve şerbetlik yer almaktadır (Foto:11). Oda ilk inşa edildiği tarihte içerisinde yer alan ocak yapılan tadilatlar neticesinde kaldırılmıştır.

² Seyit ALTUNOK, 55, İlkokul. Esenli Köyü'nde 13 Mart 2022 tarihinde yapılan mülakattan alınan bilgilerdir. ALTUNOK, Dede Hoca olarak bilinen kişinin 3. kuşak torunlarındandır.

Odanın iç mekan düzeni incelendiğinde, doğu cephesinden başlayıp güney cephede pencere bitimine kadar ahşap malzemedan tasarlanan oturma sedirleri yerleştirilmiştir. Bu ahşap sedirlerin üzerleri minder ve hasır yastıklar ile kaplanmıştır. Odanın zemini ve tavanı ahşap malzeme ile kaplanmıştır. Ahşap tavanın ortasında bir adet tavan göbeği bulunmaktadır.

Süsleme: Oda içerisinde yer alan kapı, pencere söveleri, yüklük, dolaplar ve tavan üzerinde yoğunlaşmıştır. Odanın içerisinde yer alan bu elemanlarda çam ağacından elde edilen ahşap malzeme kullanılmıştır. Odanın giriş kapısı alt kısımdan başlanarak; yan yana iki adet dikey dikdörtgen pano yerleştirilmiştir. Orta kısımda yatay dikdörtgen pano yerleştirilmiştir. Kapının üst kısmında iki adet dikey dikdörtgen pano yerleştirilmiştir. Bu panolar aynı formda tasarlanmıştır. Dikdörtgen panoların kenarları oyma tekniğinde yapılan silmeler ile hareketlendirilmiştir. Panoları ortasında oyma tekniği ile yapılmış dekoratif kartuşlar yerleştirilmiştir. Bu kartuşların uç kısımları bitkisel süslemeler ile hareketlendirilmiştir. Kapının alt ve üst kısımlarında yer alan panolar içerisindeki süslemeler simetrik olarak tasarlanmıştır. Kapının orta kısmında yer alan yatay dikdörtgen pano içerisinde, merkezde bir adet stilize çiçek yer almakta olup, çiçeğin her iki yanına kıvrık dallar ve yapraklar yerleştirilmiştir. Odanın içerisinde yer alan pencerelerin üst ahşap söve kısımları “S” kıvrımları ile hareketlendirilmiştir. Oda içerisinde ahşap malzemedan tasarlanan yüklük, şerbetlik ve dolap kısmında süslemeler mevcuttur. Dolap kısmı şerbetliğin güneyinde yer almakta olup, tek kapaklı olarak tasarlanmıştır. Dolap kapağı üzerinde dikdörtgen formlu pano yer almaktadır. Bu dikdörtgen pano oyma tekniğinde yapılmış olan silmeler ile hareketlendirilmiştir. Bu silmelerin sınırlandırdığı dikdörtgen panonun içerisinde merkezde stilize çiçek motifi, çiçeğin her iki yanında da yaprak ve kıvrık dal motifleri yer almaktadır. Dolap kapağının alt kısmında kare formlu pano mevcuttur. Bu panonun kenarları oyma tekniği ile yapılan silmelerle sınırlandırılmıştır. Kare panonu ortasında stilize çiçek motifi ile çiçeğin iki kenarında iki adet stilize yaprak motifi mevcuttur. Dolabın bulunduğu aksta alt ve üst kısmında dikdörtgen panolar bulunmaktadır. Altta yer alan panolar dikey dikdörtgen formda tasarlanmış olup, panoların iç kısımları boş bırakılmıştır. Bu dikdörtgen panoların etrafı oyma tekniği ile yapılan silmeler ile hareketlendirilmiştir. Dolabın üst kısmında yatay dikdörtgen pano bulunmaktadır. Bu panonun

kenarları oyma tekniği ile yapılan silmelerle hareketlendirilmiş olup; panonun iç kısmında art arda yerleştirmiş “S” kıvrımları mevcuttur. Dolabın hemen yanında (kuzey yönde) ahşap şerbetlik yer almaktadır. Şerbetliğin iç kısmında iki raf bulunmakta olup, şerbetliğin kapak kısmı ahşap çıtalarla desteklenen cam malzeme ile kaplanmıştır. Şerbetliğin önünde dışa çıkıntı yapan oval biçimde bir raf daha bulunmaktadır. Şerbetliğin alınlık kısmı ahşap malzemedir tasarlanmış olup, alınlık üzerinde merkezde bir adet baklava dilimi yerleştirilmiştir. Baklava dilimi içerisine stilize çiçek motifi yerleştirilmiştir. Baklava diliminin etrafında “S” kıvrımları ve stilize lale motifleri bulunmaktadır. Şerbetlikle aynı aksta alt yer alan küçük ebatlı bir dolap mevcuttur. Bu dolabın orta kısmında dikdörtgen formlu pano yer almakta olup, panonun içerisi boş bırakılmıştır. Şerbetliğin hemen yanında (kuzey yönde) yüklük bulunmaktadır. Yüklük iki kapaklı olarak tasarlanmıştır. Kapakların üzerinde oyma tekniği ile yapılmış, dikey dikdörtgen panolar yerleştirilmiştir. Bu panolar içerisinde dekoratif kartuşlar yerleştirilmiştir. Kartuşların üç kısımlarında yaprak motifleri bulunmaktadır. Dikey dikdörtgen panoların altında yatay dikdörtgen panolar yerleştirilmiştir. Bu panoların içerisinde de dekoratif kartuşlar mevcuttur. Yüklük kapaklarının üst kısmında yatay dikdörtgen formda tasarlanan panoların içerisine “S” kıvrımları yerleştirilmiştir. Odanın pencerelerinin üst kısmına ahşap perdelik yerleştirilmiştir. Bu perdelik üzerinde ardışık yerleştirilen ve belirli bir ahenk ile yerleştirilen üçgen motifleri, zikzak motifleri, yarım baklava dilimleri yerleştirilmiştir. Odanın tavanı tamamen ahşap malzeme ile kaplanmıştır (Foto:12). Tavanın kenarları iki kademe olarak tasarlanmıştır. Tavanın kenarlarına bir sıra kıvrım şeklindeki ahşap çita yerleştirilerek, tavanın orta kısmını çerçeve içerisine almaktadır. Tavanın orta kısmı dikey yerleştirilen ahşap çıtalarla hareketlendirilmiştir. Bu çıtaların üzeri ok ucu motifleri ve “S” kıvrımları ile hareketlendirilmiştir. Tavanın orta kısmında daire formunda tavan göbeği yer almaktadır (Foto:13). Tavan göbeğinin orta kısmı armudi şekilde çıkıntı yapmaktadır. Bu çıkıntı üzerinde “C” kıvrımları ve stilize çiçekler yer almaktadır. Kenar kısımlarda ise “S” kıvrımları ve yaprak motifleri yer almaktadır.



Çizim No:1 Odanın Planı



Foto 1: Doğu Cephesi



Foto 2: Doğu ve Kuzey Cephesi



Foto 3: Batı ve Güney Cephesi



Foto 4-5-6: Aralık Mekanı Oda giriş kapısı ve odanın aralık mekânına bakan penceresi Oda giriş kapısı



Foto 7: Aralık Mekânının Üst Örtüsü **Foto 8:** Odanın Güney Cephesi



Foto 9: Odanın Doğu Cephesi

Foto 10: Odanın Kuzey Cephesi



Foto 11: Odanın Batı Cephesi



Foto 12: Odanın Ahşap Tavanı



Foto 13: Ahşap Tavan Göbeği

2.2. Sami Sipahi Odası

Yapının Tarihi: 15.10.1959

İnceleme Tarihi: 16.03.2022

Oda Sahibi: Verasetçiler

Yapının Ustası: Sami Sipahi Usta

GPS Koordinatları: 39.6097, 35.0747

Genel Tanım: Yapı köy meydanına yakın bir mesafede yer almakta olup, cami merkez konum olarak alındığında caminin doğu yönünde yol kenarındaki düz bir arazi üzerine konumlandırılmıştır. Yapı şahsa ait olup, şahsın evine yakın bir yere inşa edilmiştir. Köy odasının sahibi Sami SİPAHİ olup, köyde odanın ilk yaptıran sahibi, Sami SİPAHİ odası olarak

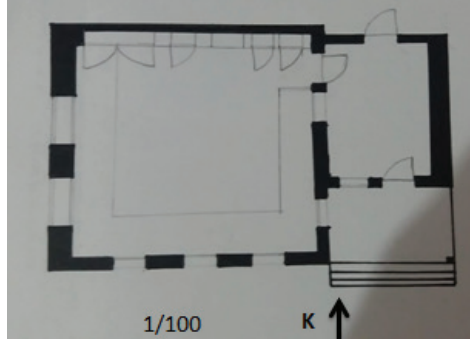
bilinmektedir. Bahse konu köy odasının ustası bilinmemekle birlikte yerel bir ustaya yaptırılmış olduğu, köy halkı ile yapılan mülakatlar esnasında öğrenilmiştir³. Yapı subasmanı üzerine inşa edilmiş olup, iki basamaklı merdiven ile giriş kapısının önüne çıkılmaktadır (Foto:14-15). Bu yapıda kullanılan inşa tekniği beden duvarlarının inşa edileceği toprak zeminin yerden yarım metre kadar toprağın kazılması içinin moloztaş ile dolgulanması ve yapının beden duvarlarının kesme taş malzeme ile örülmesi sonucu meydana getirilmiştir. Köy odası tek katlı, bir aralık bir oda mekanından meydana gelmektedir (Çizim:2). Yapının aralık kısmında kesme taş malzeme kullanılmıştır. Yapının giriş kapısı kuzey cephede yer almaktadır (Foto:14). Dikdörtgen formlu tek kanatlı ahşap kapıdan aralık kısmına girilmekte iken, bu kapı sonradan kaldırılıp yerine çelik kapı takılmıştır (Foto:16). Giriş kapısının doğu yönünde bir adet pencere yer almaktadır (Foto:16). Bu pencere ile aralık mekanının aydınlatılması sağlanmaktadır. Aralık mekanı dikdörtgen planda tasarlanmış olup, güney cephesine sonradan bir adet kapı yerleştirilmiştir (Foto:18). Bu kapı yapının güney cephesine bitişik, sonradan inşa edilen müstemilata açılmaktadır. Aralık mekanının batı cephesi sağır olarak tasarlanmıştır. Aralığın doğu cephesinde bir adet pencere ve kapı açıklığı yer almaktadır (Foto:17). Burada yer alan pencere köy odasının esas oda mekanına bakmaktadır. Bu cephede yer alan dikdörtgen formlu tek kanatlı ahşap kapı ile oda mekanına geçiş yapılmaktadır (Foto:19). Aralık mekanının beton ile tavanı da ahşap malzeme ile kaplamıştır. Yapının oda mekanı dikdörtgen planda tasarlanmıştır (Foto: 22). Odanın batı cephesinde iki adet (Foto:23), kuzey cephesinde üç adet (Foto:21), doğu cephesinde iki adet pencere yer almaktadır (Foto: 19). Batı cephesinde yer alan pencerelerden birisi aralık mekanına, diğeri giriş kapısının olduğu avluya bakmaktadır. Odanın güney cephesinde yük-lük, dolap ve şerbetlik yer almaktadır (Foto:20). Odanın iç mekan düzeni incelendiğinde, batı cephesinden başlayıp, kuzey ve doğu cephe boyunca ahşap malzemedен tasarlanan oturma sedirleri yerleştirilmiştir. Bu ahşap sedirlerin üzerleri minder ve hasır yastıklar ile kaplanmıştır. Odanın zemi-ni ve tavanı ahşap malzeme ile kaplanmıştır. Ahşap tavanın ortasında bir adet tavan göbeği bulunmaktadır.

³ Seyit ALTUNOK, 55, İlkokul. Esenli Köyü'nde 13 Mart 2022 tarihinde yapılan mülakattan alınan bilgilerdir. ALTUNOK, Sami SİPAHİ olarak bilinen kişinin yakın akrabalarıdır.

Süsleme: Oda içerisinde yer alan kapı, yüklük, dolaplar, sedir yastıklıkları ve tavan üzerinde yoğunlaşmıştır. Odanın içerisinde yer alan bu elemanlarda çam ağacından elde edilen ahşap malzeme kullanılmıştır. Odanın giriş kapısı alt kısımdan başlanarak; yan yana iki adet dikey dikdörtgen pano yerleştirilmiştir. Orta kısımda yatay dikdörtgen pano yerleştirilmiştir. Kapının üst kısmında iki adet dikey dikdörtgen pano yerleştirilmiştir. Bu panolar aynı formda tasarlanmıştır. Dikdörtgen panoların kenarları oyma tekniğinde yapılan silmeler ile hareketlendirilmiştir. Panoları ortasında oyma tekniği ile yapılmış dekoratif kartuşlar yerleştirilmiştir. Bu kartuşların uç kısımları bitkisel süslemeler ile hareketlendirilmiştir. Kapının alt ve üst kısımlarında yer alan panolar içerisindeki süslemeler simetrik olarak tasarlanmıştır. Kapının orta kısmında yer alan yatay dikdörtgen pano içerisinde, merkezde bir adet stilize çiçek yer almakta olup, çiçeğin her iki yanına kıvrık dallar ve yapraklar yerleştirilmiştir. Oda içerisinde ahşap malzemedan tasarlanan yüklük, şerbetlik ve dolap kısmında süslemeler mevcuttur. Dolap kısmı şerbetliğin batısında yer almakta olup, tek kapaklı olarak tasarlanmıştır. Dolap kapağı üzerinde dikdörtgen formlu pano yer almaktadır. Bu dikdörtgen pano oyma tekniğinde yapılmış olan silmeler ile hareketlendirilmiştir. Silmelerin sınırlandırdığı dikdörtgen panonun içerisinde 15.10.1959 SAMİ yazısı bulunmaktadır (Foto: 24-25). SAMİ yazısının her iki kenarında stilize çiçek motifi yer almaktadır. Kitabenin bulunduğu panonun hemen altı kısmında üçer sıra ile yerleştirilmiş toplam dokuz adet kare pano mevcuttur. Bu kare panoların kenarları oyma tekniği ile yapılan silmelerle hareketlendirilmiş olup, panonun merkezinde birer adet stilize çiçek motifi yer almaktadır. Dolap kapağının alt kısmında dikdörtgen formlu pano mevcuttur. Bu panonun kenarları oyma tekniği ile yapılan silmelerle sınırlandırılmıştır. Kare panonu ortasında stilize çiçek motifi ile çiçeğin iki kenarında iki adet stilize yaprak motifi mevcuttur. Dolabın bulunduğu aksta alt ve üst kısmında dikdörtgen panolar bulunmaktadır. Bu panolar dikey dikdörtgen formda tasarlanmış olup, panoların iç kısımlarında yarım dekoratif kartuşlar yerleştirilmiştir. Alt kısımlarda yer alan dikey dikdörtgen panoların kenarları dilimli silmeler ile hareketlendirilmiştir. Bahse konu bu dolabın yanında tek kapaklı ahşap bir dolap daha yer almaktadır. Dolapların her ikisi de iki raflı olarak tasarlanmıştır. Bu dolabın kapağı üzerinde silmelerle oluşturulan geometrik süslemeler mevcuttur. Geometrik bezemelerin merkezinde birer adet stilize çiçek motifi bulunmaktadır. Dolapların üst kısmına aynı aks üzerinde yatay dik-

dörtgen pano yerleştirilmiş olup, her iki panonun da iç kısmında dekoratif kartuşlar yer almaktadır. İki dolabı birbirinden ayıran dikey dikdörtgen bir pano yerleştirilmiştir. Bu panonun iç kısmı verev çizgiler ile hareketlendirilmiştir. Panonun üst kısmına bir adet kare pano yerleştirilmiş olup, kenarları silmeler ile hareketlendirilmiş iç kısmına da bir adet stilize çok kollu yıldız işlenmiştir. Dolabın alt kısmında aynı aksta, içerisinde dekoratif kartuş bulunan dikey dikdörtgen pano yerleştirilmiştir. Dolabın doğu yönünde şerbetlik bulunmaktadır. Şerbetliğin iç kısmında iki raf bulunmakta olup, şerbetliğin kapak kısmı ahşap çıtalarla desteklenen cam malzeme ile kaplanmıştır. Şerbetliğin önünde dışa çıkıntı yapan oval biçimde bir raf daha bulunmaktadır. Şerbetliğin alınlık kısmı ahşap malzemedeki tasarımla yapılmış olup, ajur tekniğinde yapılan ok ucu motifleri ardışık olarak yerleştirilmiştir. Şerbetlikle aynı aksta alt kısımda, dikdörtgen formlu pano yer almakta olup; panonun içerisine yarım dekoratif kartuş eklenmiştir. Şerbetliğin hemen yanında bir adet ahşap dolap bulunmaktadır. Dolap tek kapaklı iki raflı olarak tasarlanmıştır. Dolabın üzerinde dikey dikdörtgen panonun kenarları silmelerle hareketlendirilmiştir. Panonun iç kısmında merkezde stilize çiçek motifi bulunmaktadır. Bu çiçek motifi her iki kenarından yarım daire silmeler ile çerçeve içine alınmıştır. Stilize çiçeğin alt ve üst kısımlarından dallar çıkmış, dalların ucunda tomurcuklar ve yapraklar bulunmaktadır. Dikey dikdörtgen panonun alt kısmında daha ufak ebatlı, yatay dikdörtgen pano yer almaktadır. Bu panonun kenarları silmeler ile hareketlendirilmiş olup; merkezde stilize çiçek, çiçeğin her iki kenarında da stilize yapraklar işlenmiştir. Dolap ile şerbetlik arasında dikey dikdörtgen pano yerleştirilmiş olup, bu panonun iç kısmı dikey silmeler ile hareketlendirilmiştir. Panonun üst kısmında bir adet kare pano daha bulunmaktadır. Bu panonun kenarları silmeler ile hareketlendirilmiş olup; merkezde bir adet stilize çiçek işlenmiştir. Yüklük iki kapaklı olarak tasarlanmıştır. Kapakların üzerinde oyma tekniği ile yapılmış, dikey dikdörtgen panolar yerleştirilmiştir. Bu panolar içerisinde dekoratif kartuşlar yerleştirilmiştir. Kartuşların uç kısımlarında yaprak motifleri bulunmaktadır. Dikey dikdörtgen panoların altında yatay dikdörtgen panolar yerleştirilmiştir. Bu panoların içerisinde de dekoratif kartuşlar mevcuttur. Odanın tavanı tamamen ahşap malzeme ile kaplanmıştır (Foto:26). Tavanın kenarları iki kademe olarak tasarlanmıştır. Tavanın kenarlarına bir sıra kıvrım şeklindeki ahşap çita yerleştirilerek, tavanın orta kısmını çerçeve içerisine almaktadır. Tavanın orta kısmı dikey yerleştirilen ahşap çıtalarla hareketlendirilmiştir. Bu çıtaların üzeri ok ucu motifleri ve “S” kıvrımları ile hareketlendiril-

miştir. Tavanın orta kısmında daire formunda tavan göbeği yer almaktadır (Foto:27). Tavan göbeğinin orta kısmı armudi şekilde çıkıntı yapmaktadır. Bu çıkıntı üzerinde “C” kıvrımları ve stilize çiçekler yer almaktadır. Kenar kısımlarda ise “S” kıvrımları ve yaprak motifleri yer almaktadır.



Çizim No 2: Odanın Planı



Foto 14: Kuzey Cephe



Foto 15: Batı Cephe



Foto 16: Aralık Mekânı Giriş Kapısı



Foto 17: Aralık Mekânından Odaya Geçiş Kapısı



Foto 18: Aralıktan Ardiyelik Mekânına Geçiş Kapısı



Foto 19: Oda Mekanı Doğu Cephe



Foto 20: Oda Mekânı Güney Cephe



Foto 21: Oda Mekânı Kuzey Cephe



Foto 22: Oda Genel Görünüş



Foto 23: Oda Mekanı Batı Cephe



Foto 24: Dolap Üzerindeki Kitabe ve Süsleme Detayı



Foto 25: İnşa Kitabesi ve Usta Adı



Foto 26: Odanın Ahşap Tavanı



Foto 27: Tavan Göbeği

2.3. Süleyman Barış Odası

Yapının Tarihi: 15.09.1966

İnceleme Tarihi: 16.03.2022

Oda Sahibi: Verasetçiler

Yapının Ustası: Sami Sipahi

GPS Koordinatları: 39.6120 35.0705

Genel Tanım: Yapı köy meydanına yakın bir mesafede yer almakta olup, cami merkez konum olarak alındığında caminin kuzeybatı yönünde

yol kenarındaki düz bir arazi üzerine konumlandırılmıştır (Foto:28-29). Yapı şahsa ait olup, şahsın evine yakın bir yere inşa edilmiştir. Köy odasının sahipleri Süleyman BARIŞ'ın torunları olup, köyde odanın ilk yaptıran sahibi, Süleyman BARIŞ odası olarak bilinmektedir. Bahse konu köy odasının ustası bilinmemekle birlikte yerel bir ustaya yaptırılmış olduğu köy halkı ile yapılan mülakatlar esnasında öğrenilmiştir. Yapı subasmanı üzerine inşa edilmiş olup, iki basamaklı merdiven ile giriş kapısının önüne çıkılmaktadır. Bu yapıda kullanılan inşa tekniği beden duvarlarının inşa edileceği toprak zeminin yerden yarım metre kadar toprağın kazılması için moloztaş ile dolgulanması ve yapının beden duvarlarının kesme taş malzeme ile örülmesi sonucu meydana getirilmiştir. Köy odası tek katlı, bir aralık bir oda mekanından meydana gelmektedir (Çizim: 3). Yapının aralık kısmında kesme taş malzeme kullanılmıştır. Yapının giriş kapısı kuzey cephede yer almaktadır (Foto:30-31). Dikdörtgen formlu tek kanatlı ahşap kapıdan aralık kısmına girilmektedir (Foto:32). Giriş kapısının doğu yönünde bir adet pencere yer almaktadır (Foto:30). Bu pencere ile aralık mekanının aydınlatılması sağlanmaktadır. Aralık mekanı kareye yakın dikdörtgen planda tasarlanmıştır. Aralık mekanının batı cephesi sağır olarak tasarlanmıştır. Aralığın doğu cephesinde bir adet pencere ve kapı açıklığı yer almaktadır (Foto:34-35). Burada yer alan pencere köy odasının, oda mekanına bakmaktadır. Bu cephede yer alan dikdörtgen formlu tek kanatlı ahşap kapı ile oda mekanına geçiş yapılmaktadır (Foto:33). Aralık mekanının beton ile tavanı da ahşap malzeme ile kaplamıştır. Yapının oda mekanı dikdörtgen planda tasarlanmıştır. Odanın batı cephesinde iki adet (Foto: 38) , kuzey cephesinde (Foto: 37) üç adet, doğu cephesinde (Foto:35) iki adet pencere yer almaktadır. Batı cephesinde yer alan pencerelerden birisi aralık mekanına, diğeri giriş kapısının olduğu merdiven sahanlığına bakmaktadır. Odanın güney cephesinde yüklük, dolap ve şerbetlik yer almaktadır (Foto: 36). Odanın iç mekan düzeni incelendiğinde, batı cephesinden başlayıp, kuzey ve doğu cephe boyunca ahşap malzemedan tasarlanan oturma sedirleri yerleştirilmiştir. Odanın duvarlarına beyaz renkli kare plakalar halinde fayanslar döşenmiştir. Odanın zemini ve tavanı ahşap malzeme ile kaplanmıştır. Ahşap tavanın ortasında bir adet tavan göbeği bulunmaktadır.

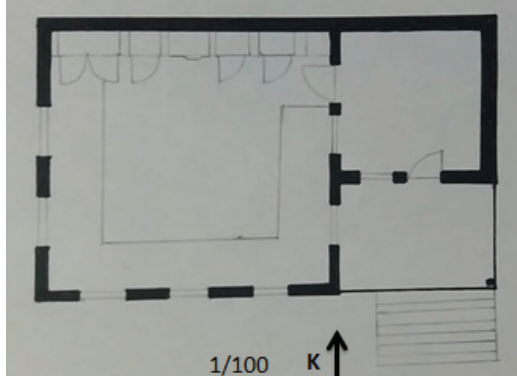
Süsleme: Oda içerisinde yer alan, aralık girişi kapısı, oda giriş kapısı, yüklük, dolaplar ve tavan üzerinde yoğunlaşmıştır (Foto:36). Odanın içerisinde yer alan bu elemanlarda çam ağacından elde edilen ahşap malzeme

kullanılmış olup, bu malzemeler verniklenmiştir. Aralık mekanının giriş kapısı alt kısımdan başlayarak, ilk sırada yatay dikdörtgen pano yer almaktadır. Bu dikdörtgen pano içerisinde birbirine paralel olarak yerleştirilen silmeler mevcuttur. Kapının orta kısmında yan yana iki adet dikey dikdörtgen pano bulunmaktadır. Bu panolar oyma tekniği ile yapılmış, silmeler ile çerçeve içerisine alınmıştır. Panoların iç kısımları üç eş parçaya ayrılarak ilk sırada, oldukça küçük baklava dilimlerinden oluşan geometrik süsleme grubu yer almaktadır. Orta kısımda vev çizgilerden oluşan süsleme grubu mevcuttur. Üçüncü sırada da ilk sırada yer alan baklava dilimleri tekrarlanmıştır. Simetrik olarak tasarlanan bu iki dikdörtgen pano içerisindeki süslemeler Türk süsleme sanatının sonsuzluk, tekrar ve ahenk ilkelerini taşıdığı görülmektedir. Kapının üst kısımda silmeler ile çerçeve içerisine alınan yatay dikdörtgen pano içerisine dekoratif kartuş işlenmiştir (Foto: 30-31).

Odanın giriş kapısı alt kısımdan başlanarak; yan yana iki adet dikey dikdörtgen pano yerleştirilmiştir. Orta kısımda yatay dikdörtgen pano yerleştirilmiştir. Kapının üst kısmında iki adet dikey dikdörtgen pano yerleştirilmiştir. Bu panolar aynı formda tasarlanmıştır. Dikdörtgen panoların kenarları oyma tekniğinde yapılan silmeler ile hareketlendirilmiştir. Panoları ortasında oyma tekniği ile yapılmış dekoratif kartuşlar yerleştirilmiştir. Bu kartuşların uç kısımları bitkisel süslemeler ile hareketlendirilmiştir. Kapının alt ve üst kısımlarında yer alan panolar içerisindeki süslemeler simetrik olarak tasarlanmıştır. Kapının orta kısmında yer alan yatay dikdörtgen pano içerisinde, merkezde bir adet stilize çiçek yer almakta olup, çiçek daire içerisine alınmış ve her iki yanına kıvrık dallar ve yapraklar yerleştirilmiştir. Oda içerisinde ahşap malzemedен tasarlanan yüklük, şerbetlik ve dolap kısmında süslemeler mevcuttur. Dolap kısmı şerbetliğin batısında yer almakta olup, tek kapaklı olarak tasarlanmıştır. Dolabın hemen yanında dikey dikdörtgen pano bulunmakta olup, bu panonun iç kısmına dekoratif kartuş eklenmiştir. Dolap kapağı üzerinde dikdörtgen formlu pano yer almaktadır. Bu dikdörtgen pano oyma tekniğinde yapılmış olan silmeler ile hareketlendirilmiştir. Silmelerin sınırlandırdığı dikdörtgen panonun içerisinde 15.9.1966 SAMİ yazısı bulunmaktadır (Foto: 39-40). SAMİ yazısının her iki kenarında stilize çiçek motifi yer almaktadır. Kitabenin bulunduğu panonun hemen altı kısmında üçer sıra ile yerleştirilmiş toplam dokuz adet kare pano mevcuttur. Bu kare panoların kenarları oyma tekniği ile yapılan silmelerle hareketlendirilmiş olup, panonun merkezinde birer adet stilize çiçek motifi yer almaktadır. Dolap kapağının alt kısmında dikdörtgen formlu pano mevcuttur. Bu panonun kenarları

oyma tekniği ile yapılan silmelerle sınırlandırılmıştır. Kare panonu ortasında stilize çiçek motifi ile çiçeğin iki kenarında iki adet stilize yaprak motifi mevcuttur. Dolabın bulunduğu aksta alt ve üst kısmında dikdörtgen panolar bulunmaktadır. Bu panolar dikey dikdörtgen formda tasarlanmış olup, panoların iç kısımlarında yarım dekoratif kartuşlar yerleştirilmiştir. Alt kısımlarda yer alan dikey dikdörtgen panoların kenarları dilimli silmeler ile hareketlendirilmiştir. Bahse konu bu dolabın yanında tek kapaklı ahşap bir dolap daha yer almaktadır. Dolapların her ikisi de iki raflı olarak tasarlanmıştır. Dolabın kapağının üst kısmına yatay dikdörtgen kitabelik içerisinde SÜLEYMAN yazısı yer almaktadır. Bu isim odayı yaptıran baniye aittir. Bu dolabın kapağı üzerinde silmelerle oluşturulan geometrik süslemeler mevcuttur. Geometrik bezemelerin merkezinde birer adet stilize çiçek motifi bulunmaktadır. Bu süsleme panosunun at kısmında yatay dikdörtgen pano bulunmaktadır. Bu pano içerisinde de iki adet karşılıklı olarak yerleştirilen hilal ve ortasında bir adet yıldız motifi bulunmaktadır. Dolapların üst kısmına aynı aks üzerinde yatay dikdörtgen pano yerleştirilmiş olup, her iki panonun da iç kısmında dekoratif kartuşlar yer almaktadır. İki dolabı birbirinden ayıran dikey dikdörtgen bir pano yerleştirilmiştir. Bu panonun iç kısmı dikey çizgiler ile hareketlendirilmiştir. Dolabın alt kısmında aynı aksta, içerisinde dekoratif kartuş bulunan dikey dikdörtgen pano yerleştirilmiştir. Dolabın doğu yönünde şerbetlik bulunmaktadır. Şerbetliğin iç kısmında iki raf bulunmakta olup, şerbetliğin kapak kısmı ahşap çitalarla desteklenen cam malzeme ile kaplanmıştır. Şerbetliğin önünde dışa çıkıntı yapan oval biçimde bir raf daha bulunmaktadır. Şerbetliğin alınlık kısmı ahşap malzemedен tasarlanmış olup, ajur tekniğinde yapılan ok ucu motifleri ardışık olarak yerleştirilmiştir. Şerbetlikle aynı aksta alt kısımda, dikdörtgen formlu pano yer almakta olup; panonun içerisine yarım dekoratif kartuş eklenmiştir. Şerbetliğin hemen yanında bir adet ahşap dolap bulunmaktadır. Dolap tek kapaklı iki raflı olarak tasarlanmıştır. Dolabın üzerinde dikey dikdörtgen panonun kenarları silmelerle hareketlendirilmiştir. Panonun iç kısmında merkezde stilize çiçek motifi bulunmaktadır. Bu çiçek motifi her iki kenarından yarım daire silmeler ile çerçeve içine alınmıştır. Stilize çiçeğin alt ve üst kısımlarından dallar çıkmış, dalların ucunda tomurcuklar ve yapraklar bulunmaktadır. Dikey dikdörtgen panonun alt kısmında daha ufak ebatlı, yatay dikdörtgen pano yer almaktadır. Bu panonun kenarları silmeler ile hareketlendirilmiş olup; merkezde iki adet stilize çiçek işlenmiştir. Yüklük iki kapaklı olarak tasarlanmıştır. Kapakların üzerinde oyma tekniği ile yapılmış, dikey dikdörtgen panolar yerleştirilmiş-

tir. Bu panolar içerisinde dekoratif kartuşlar yerleştirilmiştir. Kartuşların uç kısımlarında yaprak motifleri bulunmaktadır. Dikey dikdörtgen panoların altında yatay dikdörtgen panolar yerleştirilmiştir. Bu panoların içerisinde de dekoratif kartuşlar mevcuttur. Odanın tavanı tamamen ahşap malzeme ile kaplanmıştır (Foto:41). Tavanın kenarları iki kademe olarak tasarlanmıştır. Tavanın orta kısmı dikey yerleştirilen ahşap çıtalarla hareketlendirilmiştir. Bu çıtaların üzeri ok ucu motifleri ve “S” kıvrımları ile hareketlendirilmiştir. Tavanın orta kısmında daire formunda tavan göbeği yer almaktadır (Foto: 42). Tavan göbeğinin orta kısmı armudi şekilde çıkıntı yapmaktadır. Bu çıkıntı üzerinde “C” kıvrımları ve stilize çiçekler yer almaktadır. Kenar kısımlarda ise “S” kıvrımları ve yaprak motifleri yer almaktadır.



Çizim No 3: Odanın Planı



Foto 28: Odanın Kuzey Cephesi



Foto 29: Odanın Doğu Cephesi



Foto 30: Yapının Giriş Kapısı



Foto 31: Yapının Giriş Kapısı
Üzerindeki Ahşap Oyma Tekniği ile
Yapılmış Süsleme



Foto 32: Aralık Mekânı Giriş
Kapısı



Foto 33: Aralık Mekânı Güney
Cephe ve Oda Mekânına Giriş
Kapısı



Foto 34-35: Aralık Mekânından Oda Mekânına Bakan Pencere Oda
Mekânı Doğu Cephe



Foto 36: Oda Mekanı Güney Cephe



Foto 37: Oda Mekanı Kuzey Cephe



Foto 38: Oda Mekânı Batı Cephe



Foto 39: İnşâ Kitabesi ve Usta Adının Yer Aldığı Dolap Detayı



Foto 40: İnşâ Kitabesi ve Usta Adı



Foto 41: Odanın Ahşap Tavanı



Foto 42: Tavan Göbeği

3. Değerlendirme ve Sonuç

3.1. Sanatsal Açıdan Yozgat Esenli Köyü Köy Odaları

Araştırmada incelenen köy odaları, plan açısından değerlendirildiğinde tek katlı, bir aralık bir oda mekanlarından meydana gelen basit dikdörtgen planlara sahip oldukları tespit edilmiştir. Sivas İlbeyli beldesinde yer alan, Ümmet Ağa odası, Hocanın Odası, Veli Ağanın Odası bu plan tipinde inşa edilen köy odalarına örneklerdir (Bulut, 2017: 20-23-26). Korkuteli-Akyar köyünde yer alan Galip Günal Odası, Memiş Hocanın Odası ve Tefik Uysal odası, Yozgat Çayıralan'a bağlı Yukarıyahyasaray Köyü'ndeki Halil İbrahim Açıkyürek odası, Mustafa Aktalan Odası, Yusuf Kaa Odası bir aralık bir oda mekanlarından meydana gelen köy odalarıdır (Tay,2019: 602-608). İnşa malzemesi olarak yörede elde edilen kesme taş malzeme kullanılmış olup, dış sıvaları günümüzde yenilenmiştir. Yukarıyahyasaray Köyü'ndeki Halil İbrahim Açıkyürek odası, Mustafa Aktalan Odası, Yusuf Kaa Odası inşa malzemesi olarak benzer özellik göstermektedir (Sağiroğlu Arslan&Bağbaşı, 2022: 1050-1057). Odaların iç mekanında yer alan kapı, dolap, yüklük, şerbetlik, tavan ve tavan göbeği gibi oda elemanları; ahşap malzemeden tasarlanmıştır. Burada kullanılan ağaçların: Akdağmadeni ormanlarından ve Çorumdan özel sipariş ile getirilen çam ağaçları olduğu köy halkı ile yapılan mülakatlar esnasında öğrenilmiştir. Farklı tarihlerde inşa edilen bu köy odalarının birbirine benzer olması, iki adet köy odasının ustasının aynı kişi olması ve inşa ettiren kişinin ilk inşa edilen odaya benzetmek istemesinden kaynaklanmaktadır. Odalar içerisinde en eski tarihli

olan Dede Hoca Odası olup, en yeni tarihli oda Süleyman BARIŞ Odasıdır. Odaların üçü de şahıs tarafından inşa ettirilmesi nedeniyle günümüzde belirli bir kişiye ait olmayıp, yapıların mirasçıları (verasetçiler) bulunmaktadır. Fakat odalar herhangi bir mal paylaşımı yapılmaksızın halen köy halkının kullanıma açık ve aktif işletilen oda konumundadırlar. Yukarıyahyasaray Köyü'ndeki Mustafa Aktalan Odası, Yusuf Kaa Odası ve Hüseyin Kaa odası, Sivas İlbeyli Beldesindeki Ümmet Ağa odası, Hocanın Odası, Veli Ağanın Odası içerisinde de ahşap malzemenin yoğun olarak kullanıldığı görülmektedir. Oda içerisinde yer alan yüklük, dolap ve şerbetlik gibi elemanların bulunması açısından da benzerlik göstermektedir.

Oda içerisinde süslemelerin en yoğun olarak görüldüğü birim esas oda mekânıdır. Burada ahşap malzeme ağaç oyma tekniği kullanılarak çeşitli bitkisel ve geometrik süslemeler ve ay yıldız motifleri ile bezenmiştir (Süleyman BARIŞ Odası). Odalarda yer alan dolapların üzerinde yatay veya dikey dikdörtgen panolar içerisine stilize çiçek motifleri yerleştirilerek; dolaplara hareketlilik katılmıştır. Oda elemanları içerisinde yine şerbetlikler ahşap süslemenin yoğun olarak kullanıldığı yerlerdir. Bu odaların üçünde de şerbetlik alınlıkları ahşap oyma tekniği ile yapılmış bitkisel süslemeler ve geometrik süslemelere sahiptir. Yalnızca Dede Hoca Odasında yer alan şerbetlik diğer iki odaya göre farklı tasarlanmıştır. Her iki oda da şerbetlik alınlıkları yarım daire formunda tasarlanmışken, Dede Hoca Odasında şerbetlik alınlığı kare formda ve iç kısmı tamamen bitkisel ve geometri süslemelerin hakim olduğu bir üslupta yapılmıştır. Odaların tavan kısımları yine ahşap malzemedan yapılmış tekne tavan şeklinde tasarlanmış, ortada dairesel form verilmiş tavan göbeği mevcuttur. Her üç odanın tavan ve tavan göbeği aynı tarz ve üslupla yapılmıştır. Dede Hoca Odasının aralık mekanının tavanında bir adet ahşap tavan göbeği bulunurken, diğer iki odanın aralık mekanında tavan göbeği bulunmamaktadır. Yalnızca esas oda mekanları içerisinde tavan göbeğinin olduğu görülmektedir. Odaların üçü de incelendiğinde Dede Hoca Odasının ahşap oda elemanları (yüklük, dolap, sedir, tavan ve tavan göbeği vb) verniksiz olup, diğer iki odanın ahşap oda elemanları verniklenmiştir. Tavanın ahşap aksamı ahşap çıtalar ile hareketlendirilmiştir. Bu ahşap çıtaların üzerleri de verev çizgiler, S kıvrımları ile hareketlendirilmiştir.

3.2. Sosyo-kültürel İşlevleriyle Köy Odaları

Köy odaları Türk kültüründe konukseverliğin ve halk sanatı ürünlerinin yanı sıra sosyal ve dayanışmanın da önemli mekânlarından. Köy odaları, iletişim ve ulaşım araçlarının bulunmadığı dönemlerden yakın bir zamana kadar insanların bir araya gelip toplanıp, sosyal ve ekonomik sorunlarının tartışıldığı, haber ve bilgi iletişimin yapıldığı birimler olarak karşımıza çıkmaktadır. Radyo, televizyon ve internetin olmadığı dönemlerde dönemin sosyal ve siyasal olaylarının yoğun olarak konuşulduğu ve tartışıldığı mekanlardır. Hatta bu nedenden dolayı köy odalarının bazılarında dönemin devlet adamlarının resimlerinin asılı olduğu ve siyasi bir kimliğe bürüdüğü de görülmektedir. Köy odaları, aynı zamanda köy halkı tarafından ekonomik sorunların konuşulduğu ve çözüm arandığı birimlerdir. Özellikle ekim ve hasat zamanında köy erkeklerinin birbirlerine destek olduğu alım ve satım işlerinde dayanışma içerisinde oldukları da görülmektedir. Hasat zamanında köy halkı köye gelen misafirler için inşa ettirdikleri köy odalarına yardım amacıyla arpa, buğday, mercimek gibi hasat ettikleri ürünlerin bir kısmı vererek oda sahibine destek olmaktadır. Benzer şekilde odaya gelen misafirin hayvanlarını beslemek içinde yine arpa, saman, yonca gibi ürünlerden odaya destek amaçlı yardım yapılmaktaydı. Köy halkı içerisinde düğün cenaze ve bayramlarda da köy odaları vatandaşın kullanımına bırakılmıştır. Düğün için köy dışından gelen misafirler köy odasında ağırlanmaktadır. Kına gecelerinde köy odalarının damat odası olarak kullanıldığı görülmektedir. Köy içerisinde genç bir erkeğe istenilecek kız için yine köy odasında kızın büyükleriyle görüşülüp, isteme durumu uygun bulunursa bir karar alındıktan sonra istemeye gidilirdi. Kızın ailesi istenilen kişiye kızı vermemeleri durumunda, konu köyde sözü geçen bilge kişiye anlatılır. Bu kişi ortada ciddi bir durum yoksa iki ailenin arasını bularak isteme merasimi gerçekleştirir ve gençlerin evlenmesine vesile olurdu. Çevre köylerden kız istenilecek olursa o köyün köy odasında evlenecek kızı olan kişiler hakkında bilgi alınır haber gönderilir ve uygunsa isteme merasimi gerçekleşirdi. Böylelikle gençlerin hayırlı bir yuva sahibi olmasına köy odasında alınan kararlar ile destek olunmuştur. Köy içerisinde arsa, tapu, komşular arasında yaşanan anlaşmazlıklar varsa, bu konu köyün ileri gelen ve sözüne güvenilen kişiye aktarılırdı. Köy odasında ağalar ve kahyalar tarafından değerlendirilen durum sonucunda konu tatlıya bağlanır. Herkes hakkına düşen payına razı olur ve anlaşmazlıklar

kapanırdı. Köy odalarında sadece köy içerisindeki çıkan sorunları çözmekle kalmayıp, dışarıdan gelen misafirlerin sorunlarıyla da ilgilenilmektedir. Bu duruma örnek olarak, herhangi bir konudan dolayı mahkemelik olan ve mahkemeye giderken konaklamak amacıyla köy odasını tercih eden kişilerin sorunları köy odasındaki bilge kişiler tarafından dinlenir. Aradaki anlaşmazlık çözülmeden köy odasından gitmelerine izin verilmezdi. Sorun köy odasında çözülür ve kişiler mahkemeye gitmelerine gerek kalmadan memleketlerine geri gönderilirdi. Bu yönüyle köy odalarında yazılı olmayan kuralların bütününde halk hukukunun işlendiği birimler olarak karşımıza çıkmaktadır. Okul ve öğretmenin bulunmadığı köylerde okuma yazma bilen kişiler tarafından köyün çocuklarına ve okuma yazma öğrenmek isteyen bireylerine yine köy odalarında okur yazarlık eğitimi, Kuran-Kerim öğrenmek isteyenlere köy imamı veya bilen kişiler tarafından ders verilir. Bu yönü ile köy odaları bir nevi mektep işlevi de görmüştür. Aynı zamanda genç nesile ziraat hakkında da bilgiler verilerek gelecek zamanda kendilerine bırakılan arsa arazi vb unsurları nasıl idare edebileceği de anlatılmaktaydı. Köy odalarında eğitim yalnızca okuma yazma öğrenmekten ibaret olmayıp, odaya gelen kişiler gelenek, görenek, edep ve adap gibi kişiyi yaşam boyu etkileyecek kişisel gelişimi de burada büyüklerinden görerek ve deneyimleyerek öğrenmekteydi. Odalar içerisinde oturma düzeninden oturma biçimine kadar, su getirilmeden teşekkür etmeye kadar, insanlara saygı sevgi ve hörmet bilinci köy odasına gelen kişilere öğretilmekteydi.

Sonuç olarak; köy odaları sosyal ve kültürel açıdan incelendiğinde konaklama, işlevi dışında, iletişim, halk eğitimi, halk hukuku, eğlence, siyasi, sosyal ve ekonomik konuların konuşulduğu edep ve adap derslerinin aldığı birimler olarak karşımıza çıkmaktadır.

KAYNAKÇA

Bulut, Mustafa (2017). Sivas İlbeyli Köy Odaları, MUTAD, IV (I), s. 13-31.

Büyükcanga, Mehmet (1999). “Osmanlı Döneminden Günümüze Kadar Devam Eden Konya İli Kadınhanı İlçesi Meydanlı Köyünde Bulunan Köy Odaları”, *Uluslar arası, Kuruluşun 700. Yıl Dönümünde Bütün Yönleriyle Osmanlı Devleti Kongresi*, 07-09 Nisan 1999, Konya: Selçuk Üniversitesi Basımevi. s.719-724.

Er, Tülay (1988). *Simav İlçesi ve Çevresi Yaren Teşkilatı*, Ankara: Kültür ve Turizm Bakanlığı Milli Folklor Araştırma Dairesi Yayınları.

Ersoy, Aybegüm Güler (2017). “Yozgat Büyükincirli Köyü Köy Odaları”, *Kalemşi*, C.5, S. 10, s.91-117.

Gürsoy, Elif (2018). *Uşak Köy Odaları*, İzmir: Ege Üniversitesi Rektörlüğü Basımevi Müdürlüğü.

Karakaya Yusuf (2017). *Köy Odaları ve Oda Yarenlikleri: Ayakta Kalan Köy Odaları*, Ankara.

Karpuz, Haşim (2013). “İç Anadolu Bölgesi Köy Odaları”, *XVI. Ortaçağ-Türk Dönemi Kazıları ve Sanat Tarihi Araştırmaları Sempozyumu Bildirileri, 18-20 Ekim 2012*, Sivas: Cumhuriyet Üniversitesi Yayınları.

Karpuz, Haşim (2021). *Anadolu Köy Odalarından Örnekler*, Atatürk Kültür Merkezi Yayınları, Ankara.

Naldan, Funda (2020). “Erzincan-Çayırılı İlçesi Başköy Odaları”, *Milli Folklor*, 2020, Y:32, C:16, S: 126, Ankara.

Sağiroğlu Arslan, Aslı & Bağbaşı, Tuğba (2022) Yozgat Çayıralan İlçesi Yukarıyahyasaray Köyü Köy Odası, 25. Uluslar arası Ortaçağ ve Türk Dönemi Kazıları ve Sanat Tarihi Araştırmaları, Konya.

Tay, Lokman (2018b). “Gülşehir-Gümüşkent Köy Odası”, *III. Akdeniz Sanat Sempozyumu* (24-25 Nisan 2018), Antalya: Akdeniz Üniversitesi Yayınları.

Tay, Lokman (2019a). “Korkuteli-Akyar Köy Odaları”, *Antalya Kitabı Antalya’da Türk-İslam Medeniyetlerinin İzleri*, Konya.

Yakıcı, Ali (2010). “Somut Olmayan Kültürel Mirasın Somut Mekânı: Konya Barana Odaları”, *Milli Folklor*, Ankara, S.87, s.94-100.

**26. ORTAÇAĞ VE TÜRK DÖNEMİ KAZILARI VE
SANAT TARİHİ ARAŞTIRMALARI SEMPOZYUMU
BÖLÜM BAŞKANLARI TOPLANTISI
(21.10.2022)**

Katılan Bölüm Başkanları

Anadolu Üniversitesi Sanat Tarihi Bölümü	Prof. Dr. Yelda UÇKAN
Batman Üniversitesi Sanat Tarihi Bölümü	Doç. Dr. Derya Uzun AYDIN
Cumhuriyet Üniversitesi Sanat Tarihi Bölümü	Dr. Öğretim Üyesi Ebru Bilget FATAHA
Hacı Bektaş Veli Üniversitesi Sanat Tarihi Bölümü	Doç. Dr. Ayşe BUDAK
Kafkas Üniversitesi Sanat Tarihi Bölümü	Doç. Dr. Muhammet ARSLAN
Marmara Üniversitesi Sanat Tarihi Bölümü	Prof. Dr. Abdülhamit TÜFEKÇİOĞLU
Medeniyet Üniversitesi Sanat Tarihi Bölümü	Prof. Dr. Kadir PEKTAŞ
Mersin Üniversitesi Sanat Tarihi Bölümü	Prof. Dr. Candan ÜLKÜ
Mimarsinan Üniversitesi Sanat Tarihi Bölümü	Prof. Dr. Nurcan YAZICI METİN
Mustafa Kemal Üniversitesi Sanat Tarihi Bölümü	Dr. Öğretim Üyesi Mine TEMİZ (vekaleten)
Moderatör	Prof. Dr. Ali BAŞ (Selçuk Üniversitesi)
Sekretarya	Doç. Dr. Savaş MARAŞLI (Hacı Bektaş Veli Üniversitesi)

26.' sını düzenlenen sempozyumda tüm bölüm başkanlarının dahil olacağı yüzyüze ve çevrimiçi kapalı oturum hedeflenmiş ancak teknik sorunlar nedeniyle yukarıda ismi geçen bölüm başkanlarının dahil olduğu yüzyüze toplantı gerçekleştirilmiştir. İleri bir tarihte tüm sanat tarihi bölüm başkanlarının katılacağı çevrimiçi bölüm başkanları toplantısının organize edilip sanat tarihinin güncel sorunlarının tartışılabileceği vurgusu yapılmıştır.

Bu toplantıda ise daha öncesinde de bölüm başkanlarıyla kurulan whatsApp grubunda da konuşulduğu üzere “mezunlar ve sorunları” konu başlığı öne çıkmıştır. Bu toplantının bir başlangıç olması ve düzenli bir şekilde her sene farklı bir zamanda ya da her sene düzenlenen “Ortaçağ Sempozyumlarında” bu toplantıya yer verilmesi temennilerinde bulunulmuştur. Bu toplantıların hem bölümler arası işbirliğini geliştireceği hem de belki ileride yapılacak Sanat Tarihi Şura'sına vesile olacağı bildirilmiştir.

Prof. Dr. Ali Baş: Türkiye’de var olan tüm bölümler ile yazışmalar yapıp, böyle bir organizasyon için gün ayarlanıp, toplantılar çevrimiçi yapılabilir. Birçok sorunlarımız var ancak sanat tarihçilerinin kazı yapabilme durumlarının geleceği öncelikli konu olmalıdır. Zira son zamanlarda bazı toplantılarda sanat tarihçilerinin kazı yapmalarının önü kesilmeye çalışılıyor.

Tekrar mezunlar ve sorunlarına dönecek olursak

Prof. Dr. Yelda Uçkan: Anadolu Üniversitesi olarak düzenli mezunlar toplantısı yapıyoruz. Mezunlarımızı ara ara okulda topluyoruz. Kariyer günlerinde toplanıyoruz. Lisans öğrencileriyle bir araya getiriyoruz. Maalesef mezunlarla ilgili online bir veri tabanı oluşturamadık. Fakat sosyal medyayı bu noktada iletişim anlamında iyi kullanıyoruz. Her bölüm kendi mezunları ile ilgili bir data oluşturursa o zaman sanat tarihi mezunları toplantıları daha geniş katılımlı platformlarda yapılabilir. Hatta sanat tarihi ile ilgili daha başka sorunlarda orada konuşulabilir. Bu sebeple mezunlar konusu önemli.

Prof. Dr. Nurcan Yazıcı Metin: Öncelikli olarak kalabalık sınıflarda eğitim-öğretim faaliyeti yapmak sıkıntı. Bunda da 2. Ve ya 3. Üniversitelerinde sanat tarihi okuyan çok fazla kişi olmasının da etkisi var. Ayrıca bu sebeple meslek insanı yetiştirmek daha zor hale gelmekte. Hobi olarak okudukları için çok başarılılar ancak lisansüstü eğitime katılmadıkları için akademik meslek insanı yetiştirmek zorlaşmakta. Bu durum pandemi ile

birlikte pik yapmıştır. Mesleki anlamda İstanbul'daki mezunların iş bulma olanakları çok sıkıntı olmuyor. Özel işletmelerde galeriler ya da özel müzelerde iş bulabiliyor. Bu durum İstanbul'a özel olabilir. Mezunlarla ilgili dil sorunu var bunun çözümü için dil hazırlık sınıfları oluşturulabilir. Bu durum iş bulma durumlarına yardımcı olacaktır.

Doç. Dr. Ayşe Budak: Mevcut durumda mezunların çoğu kendi alanlarında değil başka alanlarda (polis, uzman çavuş) iş buluyor. Kapadokya bölgesinde bir üniversite olduğumuz için yerel turist rehberi yetiştirme imkanımız olabilir. Bakanlığın bu konuda sanat tarihçilerine kokart vermek ile ilgili bir programı vardı bu durumunun üzerine gidilebilir. Türkiye sanat tarihi Mezunlar derneği çatısı oluşturulabilir. Ayrıca daha fazla sanat tarihi bölümü açılmasının önü kapatılabilir. Ya da daha zorlaştırılabilir.

Doç. Dr. Muhammet Arslan: Biz öğrencisi olmayan bölümüz. Tüm zamanımızı akademik faaliyetlere ayırıyoruz ve öğrenci almak için hevesli meslektaşlarımızı anlamıyoruz. YÖK'ün ya da üniversitelerin baskısı olabilir ancak her bölüm öğrenci almak zorunda değil. Bu durum daha fazla mezun vermeme konusunda basit bir önlem olabilir. Rehberlik konusunda yerel ya da ulusal manada sanat tarihçi rehberlerin yetişmesi gereklidir.

Doç. Dr. Derya Uzun Aydın: Araya giriyorum ancak ben her bölümün öğrenci almasının zorunlu olmadığı görüşe katılmıyorum. Her yere bir üniversite algısı çok ta yanlış değil çünkü üniversiteler var oldukları bölgeleri sosyo-kültürel anlamda da geliştiren kurumlardır. Doğu ve Güney Doğu Anadolu gibi batıya oranla az gelişmiş bölgelerde üniversitelere dolayısıyla sanat tarihi bölümlerine ve öğrencilerine ihtiyaç vardır.

Prof. Dr. Yelda Uçkan: Öğrencinin sayısal çokluğu külfet gibi gözükabilir. Ancak aslında hepimiz yaşıyoruz yeni gelenlere ihtiyacımız var. Öğrenci sayıları azaltılmalı.

Prof. Dr. Abdülhamit Tüfekçioğlu: Öncelikli olarak böyle bir toplantı yapılmasından dolayı gayet memnunum. Arada bir araya gelip mesleki anlamda dertleşmek te önemli. Farklı bölümlerle ortak, multidisipliner çalışmalar yapılabilir. Çevrenin ihtiyaçları doğrultusunda müfredatlar değiştirilebilmelidir. Müzelerin ihtiyaçlarını karşılamak için Müzecilik anabilim dalları kurulabilir. Uygulamada da karşılığı olan dersler, programlar oluşturulmalıdır. Müzelerde uygulama sınıfları oluşturulmalı.

Prof. Dr. Ali Bař: Öğrenciler Kurumlara (Müzeler, koruma kurumları vs) staj için gitmeli.

Dr. Öğretim Üyesi Ebru Bilget Fataha: Türkiye’de sanat tarihi meslek tanım olarak halk tarafından fazla bilinmiyor. Arkeoloji ile karıştırılıyor. İkinci öğretimimizi kapattık çünkü daha fazla öğrenci yetiřtirmenin mezun etmenin bir mantığı yok. Puanlar düřtükçe kalite de düřüyor. 30 kontenjanla başlayıp 60’a çıktık. Polis ve jandarma olmaları yine sanat tarihi mesleğinin itibarsızlaştırılmasında etkili. Bazı kurum ya da özel işletmelerde sanat tarihçiler yerine başka alanlardan kişiler işe girebiliyor. Bu da mezunları demoralize ediyor.

Dr. Öğretim Üyesi Mine Temiz: Üniversiteler iş bulma yerleri değildir. Formasyon kazandırmaktır. Öğrenci sayısının fazla olması kaliteyi düşürmektedir. Müfredatın zenginleştirilmesinin istenmesi güzel bir şey fakat tüm bunları verecek uzman hoca bulmak zor olacaktır. Herkes ellerindeki Hocanın uzmanlığı alanında müfredat programları oluşturmakta. Çok sayıda Üniversite ve bölüm olması durumu sıkıntı ancak az gelişmiş bölgelerde üniversite ve bölüm bulunması da değerli bir durum. Halkın bilinçlenmesi kültür varlıklarının korunması için önemli bir konu. Bunu sağlayan da sanat tarihi bölümleri olmalı.

Prof. Dr. Ali Bař, Prof. Dr. Yelda Uçkan ve Prof. Dr. Nurcan Yazıcı: Bu toplantılar online yapılmalı.

Prof. Dr. Yelda Uçkan Online ve her bölüm başkanı tarafından sırayla yapılmalı.

Prof. Dr. Kadir Pektaş: Kazılar ile ilgili son zamanlarda gözlemlediğim coğrafyacı ve tarihçiler de bu alana girmeye başladı. Özellikle Klasik Arkeologlar Bizans alanına girmeye başladı. Bunlara dikkat etmeliyiz. Bir de yakın bir tarihte iş bulamama durumu öğrenci sayılarını azaltacaktır.

Prof. Dr. Ali Bař: Bu online sanat tarihi toplantıları yapılırken Dekanlıklardan, üniversiteden izin alınmalı. Sonra sıkıntılar çıkmasın. Temkinli olmalıyız.

Prof. Dr. Yelda Uçkan: Son olarak ütöpik konular yerine bir dahaki toplantıda yapabileceğimiz, nesnel konulara odaklanmalıyız.

Teşekkürler...kapanış.