

Levanten Sayda'da 18. Yüzyıldan Kalma Osmanlı Konutu: Debbane Sarayı Ottoman Residence from the 18th Century in Levantine Sayda: Debbane Palace

Zülfiye BAYTAR*

Özet

Lübnan'nın güney Akdeniz sahil kıyısı içinde yer alan Sayda şehri, Yavuz Sultan Selim tarafından 1516 yılında Mercidabık savaşı sonrası Osmanlı yönetimine dâhil edilmiştir. Osmanlı arşiv kaynaklarında, Arap toprakları Bilâd-ı Şam olarak adlandırılmış, Lübnan'da bu topraklar içinde yer almıştır. Şam Eyaletine bağlanan Cebelü Lübnan yerelde merkeze bağlı "Emirler" tarafından yönetilmiştir. Kendi içinde özerk bir statüye sahip olan emirler dışarıda Şam Eyaleti'nin Valisine tabi tutulmuştur. 18. yüzyılda Şam Eyaletinden ayrılmış ve Sayda Eyaletinin merkezi olmuş daha sonra Beyrut Eyaletine bağlı bir Sancak olmuştur. Osmanlı kıyı Levanten bölgesinin önemli liman şehri olan Sayda kenti, kültürel değişimlerin ve ticaret kavşaklarının kozmopolit merkezlerinden biri olmuştur. Tarihi dokusu, farklı kimliğe ve inanca sahip toplumların birlikte yaşadığı bir bölge olarak, Osmanlı kıyı şehirleri ile paralel bir gelişim seyri içinde olmuştur. 18. yüzyılda, Batı ile artan ticari, siyasi ve kültürel ilişkiler, toplumda zengin ve seküler elit bir tabakanın oluşmasında önemli etken olmuştur. Sayda ve Beyrut'ta oluşan bu seküler, modern toplum yapısı; mimariden süslemeye, yemeden içmeye, giyim-kuşam ve kullanılan ev mobilyalarına kadar toplumun her alanına yansımıştır. Bu bağlamda konut mimarisi de, yaptırın kişinin sosyo-ekonomik durumunu, zevklerini, kimliğini, kültürünü ve statüsünü yansıtmaya açısından önemli bir araç olmuştur.

Eski Sayda yerleşim yeri içinde yer alan Beni Debbane konutu, bu sürecin en güzel örneklerinden birisidir. 18. yüzyılda inşa edilen bu konut, eski Haçlı askeri yapısı üzerine; Memlük- Osmanlı ve Batılı üsluplarının birlikte harmanlandığı mimari üslupta inşa edilmiştir. Geleneksel 'avlulu Suriye tipi ev' plan şemasına sahiptir. Üç katlı olan yapı, ilk katı, Osmanlı- Memlük mimari üslup özelliklerini yansıtmaktadır. İkinci ve üçüncü kat ise; trabzanlı merdivenleri, çıkma balkon ve üst kat galeri kısmı ile Avrupa mimari üslubunu yansıtmaktadır. İçerisinde Lale Devri özelliklerini yansıtan taş ve ahşap üzerine işlenmiş geometrik ve bitkisel motifli boyalı nakışlı tavan ve kemer süslemeleri yer almaktadır. Üzeri Marsilya tipi kırmızı çatı ile örtülmüştür. Debbane konutu, Osmanlı Dönemin'de inşa edilmiş hem askerî hem de yerel seçkin kent mimarisinin çok işlevli yönlerini sunan ve iyi korunmuş kültürel mirasımızın ender örneklerden biri olarak günümüze gelebilmiştir.

Anahtar Kelimeler: 18. yüzyıl, Osmanlı, Mimari, Levanten, Saïda.

* Hacettepe Üniversitesi Sosyal Bilimler Enstitüsü Doktora Öğrencisi,

Abstract

The city of Sayda, located on the southern Mediterranean coast of Lebanon, was included in the Ottoman administration after the Battle of Merçidabık in 1516 by Yavuz Sultan Selim. In Ottoman archival sources, Arab lands were named as Bilâd-ı Damascus and Lebanon was included in these lands. Jabalu Lebanon, which was attached to the Damascus Province, was governed locally by ‘Emirs’ who were subordinate to the centre. The emirs, who had an autonomous status within themselves, were subordinated to the governor of Damascus Province. In the 18th century, it was separated from the Damascus Province and became the centre of the Sanjak of Sidon and then a province under the Sanjak of Beirut. As an important port city of the Ottoman coastal Levantine region, the city of Sidon was a cosmopolitan centre of cultural exchanges and trade crossroads. Its historical texture, as a region where societies with different identities and beliefs lived together, has been in a parallel development course with the Ottoman coastal cities. In the 18th century, increasing commercial, political and cultural relations with the West were an important factor in the formation of a wealthy and secular elite in the society. This secular, modern social structure in Sidon and Beirut was reflected in every aspect of society, from architecture to ornamentation, from food and drink to clothing and furnishings. In this context, residential architecture has also been an important tool in terms of reflecting the socio-economic status, tastes, identity, culture and status of the builder. The Beni Debbane residence, located in the old settlement of Sayda, is one of the most beautiful examples of this process. Built in the 18th century, this residence was built on the old Crusader military structure in an architectural style that blends Mamluk-Ottoman and Western styles together. It has the traditional ‘Syrian type house with courtyard’ plan scheme. The first floor of the three-storey building reflects the Ottoman-Mamluk architectural style. The second and third floors, on the other hand, reflect the European architectural style with its stairs with handrails, projecting balconies and upper floor gallery. There are painted embroidered ceiling and arch decorations with geometric and floral motifs embroidered on stone and wood reflecting the characteristics of the Tulip Period.

It is covered with a Marseille type red roof. The Debbane residence has survived to the present day as one of the rare examples of our well-preserved cultural heritage, offering multifunctional aspects of both military and local elite urban architecture built during the Ottoman Period.

Keywords: *18th Century, Ottoman, Architecture, Levantine, Saïda.*

Giriş

Lübnan'ın, Akdeniz kıyısında yer alan Sayda (Sidon), Lübnan'ın Güney valisine bağlı üçüncü büyük şehridir. En eski kaynaklarda Sidon olarak bilinen şehir, kelime anlamı "*balıkçı kasabası veya balıkçılık*" olarak adlandırılmaktadır (Eiselen, 1907, s. 10-11). Sayda şehri, tarihte birçok kültüre ev sahipliği yapmıştır. Bulunduğu coğrafyanın konumu itibarıyla farklı din, etnik ve kültürel kimliklerin bir arada yaşadığı heterojen bir sosyo- kültürel yapıya sahiptir (Ghoussayni, Ali, & Bayyatia, 2018).(Görsel 1)

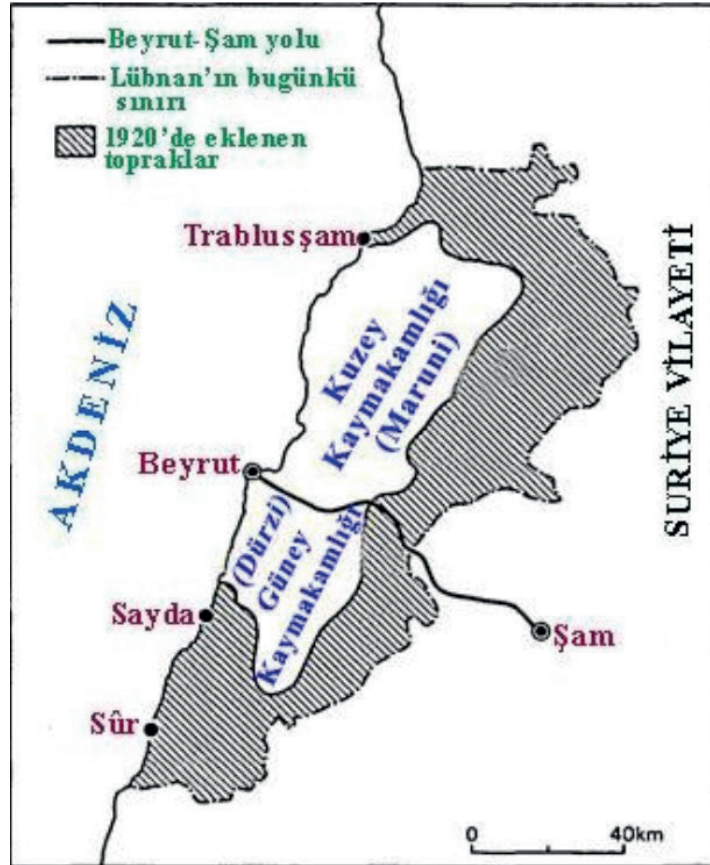


Görsel 1. Lübnan'ın Güney Valiliği Sayda (https://unhabitat.org/sites/default/files/2020/11/un-habitat_unicef_old_saida_neighbourhood_profile.pdf.22.08.2024)

Eski çağlardan beri, Mısır, Asur, Pers ve Fenike Uygarlıklarının ticaret limanı ve askeri konumu açısından önemli rol oynamıştır. M.Ö. 64'te Roma İmparatorluğunun yönetimine geçmiş ve Hristiyan dininin piskopos merkezi olmuştur. Roma İmparatorluğunun ikiye ayrılması ile Doğu Roma olan Bizans İmparatorluğunun hâkimiyetinde kalmıştır. Bölge stratejik önemi dolayısıyla Arap akınlarına maruz kalmıştır. 7. yüzyılda Emevilerin eline geçen Sayda, daha sonra Abbasi, Tolunoğlu, Fatimi ve Selçuklu Devletinin bir parçası olmuştur. 1124'te I. Haçlı seferleri ile Haçlıların eline geçmiş, 1189'da Selahaddin Eyyubi'nin Kudüs seferi ile geri alınmıştır. Daha Sonra Memluklerin(1261-1517) yönetimine geçmiştir. Yavuz Sultan Selim'in Mısır Saferi (1516-1517) ile Osmanlı topraklarına dâhil edilmiş ve 400 yıllık Osmanlı hâkimiyeti 1918'de Fransız işgali ile son ermiştir (Ghoussayni, Ali, & Bayyatia, 2018, s. 411).

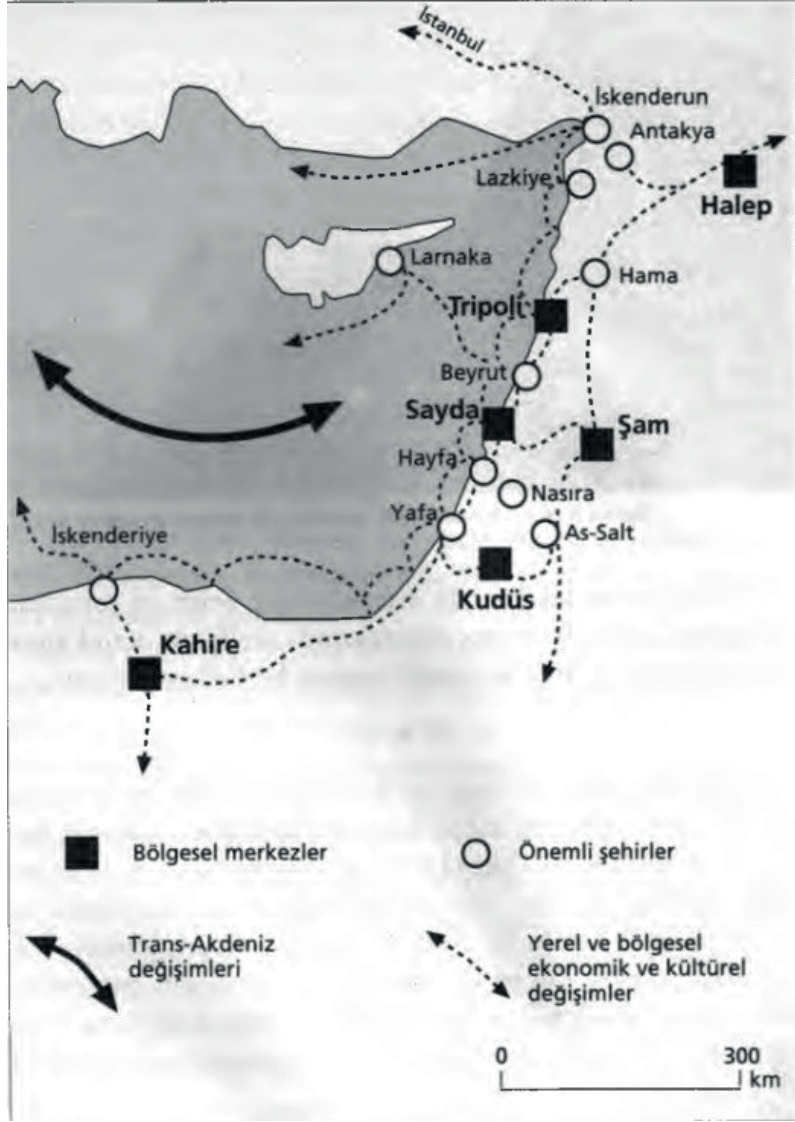
Osmanlılar, Lübnan'ın da içinde bulunduğu Bilad'üş-Şam olarak bilinen bölgeyi, Eyalet, sancak ve kaza gibi idari bölümlere ayırarak yönetmiştir. Lübnan'ın siyasi tarihi Osmanlı Devletinin bu toprakları alması ile başlar. Şam Eyaletine, merkezden atanan valilere tabi olan emirlikler tarafından yönetilmiştir. Lübnan'ın siyasi tarihinde iki önemli sülale rol oynamıştır. Bunlardan ilki Dürzi mezhebine mensup Ma'an sülalesi(1517-1544), ikincisi

ci sülale ise, Marunî dinine mensup Şihab (1697-1840) sülalesidir. Merkeze tabi olan bu emirler iç yönetimde özerk bir yapıya sahiptirler. Osmanlı yönetimi, 17. yüzyılda Safad, Sayda ve Beyrut sancaklarını, Şam eyaletinden çıkartmış ve 1660 yılında Sayda Eyaleti kurulmuş, Safad ve Beyrut ise bu yeni eyalete sancak olarak bağlanmıştır (Abdul-Rahim Abu-Husayn, 2004, s. 20-22; Akarlı, 1993, s. 13-15). 17. yüzyılda merkezi yönetimdeki aksaklıklar, eyaletlerdeki denetimi zorlaştırmış buda isyanların çıkmasına ve bağımsız hareket etmelerine yol açmıştır. 1840 yılında Cebelü Lübnan dağında çıkan Marunî- Dürzi iç çatışması, Osmanlının burada uyguladığı emirlik statüsünün kaldırılmasına ve çifte kaymakamlık sistemi ile yönetilmesi uygulamasına geçilmiştir (Traboulsi, 2012, s. 24-27). (Görsel 2)



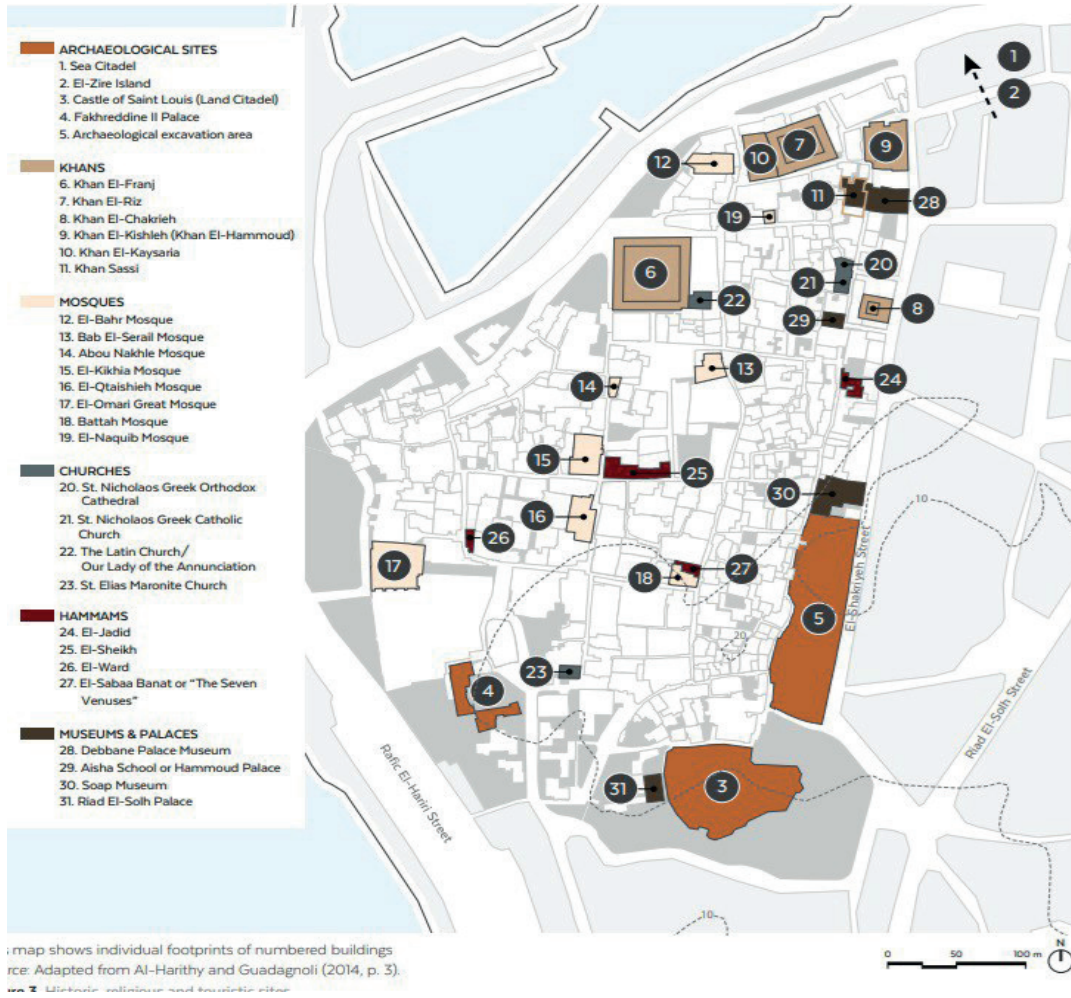
Görsel 2. Lübnan Dağı İkili Yönetim Sınırları (1842-1861), (Traboulsi, 2012, s. 34)

Lübnan'ın, siyasi tarihinin ve demografik yapısının şekillenmesinde iki önemli etken vardı. Bunlardan ilki Din ve mezheplere dayalı siyasi sistem; ikincisi, dışa dönük liberal ekonomideki Levant bölgesi olarak ticaret ağının merkezinde olması ve Batı'ya sürekli maruz kalmasıdır (Traboulsi, 2012, s. xıı). Lübnan, etnik yapısı sebebiyle her zaman çıkar odaklarının merkezi olmuştur. Osmanlı dönemi Lübnan'ının, güney sahil şehirleri (Akka-Beyrut-Tarblusşam-Sayda), kültürel değişimlerin ve ekonomik ticaret akışlarının kavşağı olmuştur. Ayanlar çağı olarak adlandırılan 18. yüzyıl, Akdeniz sahil şehirlerinde ayan eşrafının ve askeri aristokrat kesimin artmasına ve bu şehirlere yerleşmesine olanak sağlamıştır. 18. yüzyılda Osmanlı vilayetinin başkenti olan Sayda bu dönemde, ticaret ve hac yolu kervanlarının kesiştiği kozmopolit merkezlerden biri olmuştur (Akarlı, 1993, s. 9-11). (Görsel 3)



Görsel 3. 18.ve 19. yüzyılda Akdeniz'deki kültürel ve ekonomik değişimler(Engin Deniz Akarlı, 1979, s.11).

Bugün hala ayakta kalan eski Sayda, Osmanlı dönemi mimari kent dokusunu büyük ölçüde korumaktadır. Sokulu Mehmet Paşa tarafından 1560 yılında inşa edilen ve bugün ayakta olan Khan el- Farnic hanı ve etrafında şekillenen, cami, medrese, çarşı (suk), hamam ve konutlar Saıda'daki Osmanlı kent dokusunu günümüze taşıyan önemli örneklerden biridir (Weber & Bodenstern, 2004, s. 67) (Görsel 4)



Görsel 4. Eski Sayda tarihi, dini ve turistik yerler. (Al-Harithy ve Guadagnoli'den alınmıştır. (2014, s. 3).

1. Debbane Sarayı'nın Tarihçesi

18. yüzyıl, Saïda kent içi mimari gelişiminde önemli bir adım olmuştur. Bu dönemde birçok yapı inşa edilmiştir. Debbane sarayı da bu dönemde inşa edilen ve dönemin özelliklerini yansıtan ender örneklerinden biridir. Saïda'daki birçok vakıf eserin ve Debbane sarayını inşa ettiren Beni Hammoud, Kuzey Afrika kökenli olduğu söylenen ve Halep, Humus ve Beyrut gibi şehirlerde kolları olan bir Osmanlı ağa ailesidir. Stefan Weber, bu ailenin 16. ve 17. yüzyılda Sayda 'ya yerleştiğini belirtmektedir. 17. yüzyılda Sayda'da önemli bir konuma sahip olup, Sayda limanının vergi tahsildarlığı görevini yürütmüşlerdir (Weber & Bodenstern, 2004, s. 67; Davie, 2006, s. 138). Bazı kaynaklarda ise, Hammoud Ali Ağa ve kardeşi Osman Ağa'nın, Sayda da bulunan Osmanlı kışlasında yeniçeri askerlerine komutanlık yaptığını belirtmektedir (Davie, 2006, s. 138; Winter, 2020, s. 222-223).

Debbane sarayı, şehrin savunma duvarları olan Beyrut kapısı yakınındaki bir burcun, Hammoud Ali Ağa tarafından (H.1134) M. 1721-1722 yıllarında konut olarak inşa ettirmesi ile şekillenmiştir. Debbané/Hammoud konutu, aile vakfı olarak Osmanlı kent kimliği bakımından nasıl işlev gördüğünün en iyi örneğidir. Çok işlevli olarak inşa edilen konut,

hem siyasi gücün merkezi hem ekonomik ticaretin merkezi hem de ailenin özel konut işlevini bir arada sunmaktadır. Konut, çarşılar ve hanlar ile bağlantılı olarak inşa edilmiştir. Konutun, Ka'a bölümünün, orta divanında basık kemerli pencere üzerindeki kitabesinde, Ali Burcu'nun, (H. 1134) – 1721 yılında inşa edildiği ve kitabede geçen '*as-Saada*' terimi, konutun bir zamanlar yönetici konutu olarak kullanıldığına işaret etmektedir. Belki Sayda valisinin bir dönem burada kalmış olabileceği veya Ali Ağa'nın yönetim boşluğunda Seyda'yı yönetmiş olabileceği belirtilmektedir (Winter, 2020, s. 222-225; Davie, 2006, s. 137; Weber & Bodenstein, 2004, s. 66-70). Konut, Hammud'ların Saïda'daki siyasi nüfusunu kaybetmesiyle 1871 şehir arşivlerinde hükümet merkezi (saray) olarak tanımlanıyor. 1901'deki şehir arşivinde ise, Dar al-Hukuma al-Qadima (Eski Hükümet Merkezi) olarak tanımlanmaktadır. Hammud'ların azalan siyasi nüfusu, aileyi mali sıkıntıya sokmuştur. 1856'da Sacy ailesi, köşkün doğu ucundaki harem bölümünü satın almış ve kendilerine özel konut yapmışlardır. Konutun batı kısmı olan Selamlık bölümünü ise, zengin bir ipek üreticisi ve ticaretini yapan Youssef Debbané'nin karısı Asin Khlat tarafından 1859'da satın alınmıştır. Konut, bundan sonra Qasr Debbane olarak bilinmektedir. Konuta, 19. yüzyıl sonu ve 20. Yüzyıl başlarında ikinci kat ve üçüncü kat galeri kısmı eklenerek konut dikey olarak büyütülür. 1968 yılında Sayda Kültür Bakanlığı tarafından tarihi eser olarak tescillenir. 1976'da patlak veren Lübnan iç savaşına kadar aile tarafından özel konut olarak kullanılmıştır. Bu tarihten sonra yağmalanıp hasar gören konut, 1999 yılında Debbane mirasçıları, Debbane Vakfı lehine mülkiyet haklarından vazgeçerler. 2000 yılında Debbane Vâkıfı, konutun temizlik ve restorasyon masraflarını üstlenir. Daha sonra 2001 yılında saray, Sayda Unesco semineri vesilesiyle tarihi müze olarak kamuya açılır. Bugün müze olarak işlevselliğini sürdürmektedir (Diaz, 2017, s. 12-23; Assaf, 2007, s. 410-412; Vakfı, 2023; Weber & Bodenstein, 2004, s. 66-74).

2. Debbane Sarayı'nın Planı ve Mimari Süslemesi

Sarayın bugün ayakta kalan ve günümüze gelebilen kısmı Arap-Osmanlı ve Avrupa Neoklasik üsluplarını bir arada sunmaktadır. Debbane sarayı çok işlevsel planı ve büyüklüğü ile oldukça dikkat çekmektedir (Görsel 5).



Görsel 5. Debbane sarayının ayakta ve yıkılan bölümlerin planı. Zemin kat- birinci kat (Harem- Selamlık) ((Assaf, 2007, s. 412)

Sarayın zemin katı, geniş dikdörtgen bir bahçe etrafında şekillenen ve çarşıya, kapalı pasajlara açılan dükkânlar, atölyeler ve ahır bölümü yer almaktadır. Konut yüksek beden duvarları ile aile mahremiyeti korunmaktadır. Konuta girişi sağlayan iki kapı bulunur. Biri ana cadde üzerinde, çarşı içinden zemin kata girişi sağlayan iki renkli taş malzemeden yapılmış yarım daire formulu kemerli taç kapı ile; ikincisi ise, kapalı çarşı içinden daraj adı verilen dik merdiven ile ilk kapıya oradan da sola dönüp avluya girişi sağlayan ikinci giriş kapısıdır (Görsel 6-7).



Görsel 6. Konutun cadde üzerindeki çarşı içinden olan giriş(Z. Baytar'ın arşivi)

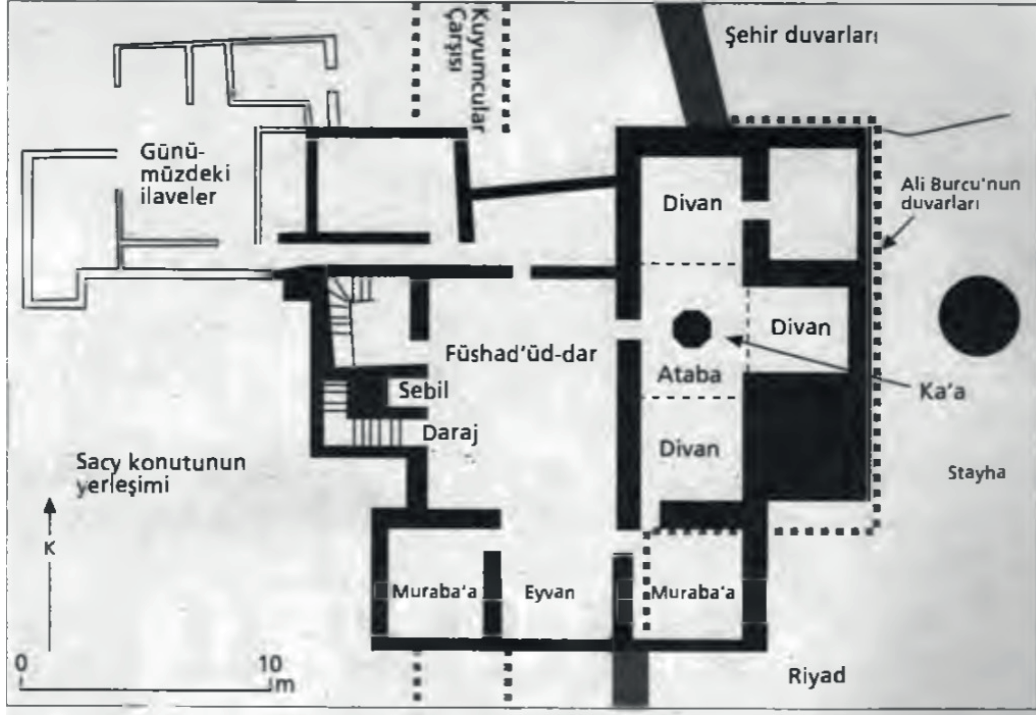


Görsel 7. Konutun Kapalı Çarşı İçinden Merdiven Girişi (Z. Baytar'ın arşivi)

Birinci kat ise, Osmanlı-Memlük tarzında inşa edilmiştir. Konutun bu kısmı dört bölümden oluşmaktadır. Daraj adı verilen dik merdivenle Füşhü'üd dar (açık avlu) bölümü, sol tarafta mutfak bölümü, avlunun sağında ise, köşelerde kare şekilli iki murabba odasının ortada sivri kemerli eyvanla avluya bağlanan yazlık mekân yer almaktadır. (Görsel 8) Dördüncü bölüm selamlık olarak kullanılan avlunun içinden basık kemerli bir kapı ile Attaba denilen kapalı avlu ve bu avluyu üç yönde üç sivri kemer ile birbirine bağlayan eyvanlı ve ters T planlı üç divan bölümü yer alır. (Görsel 9)

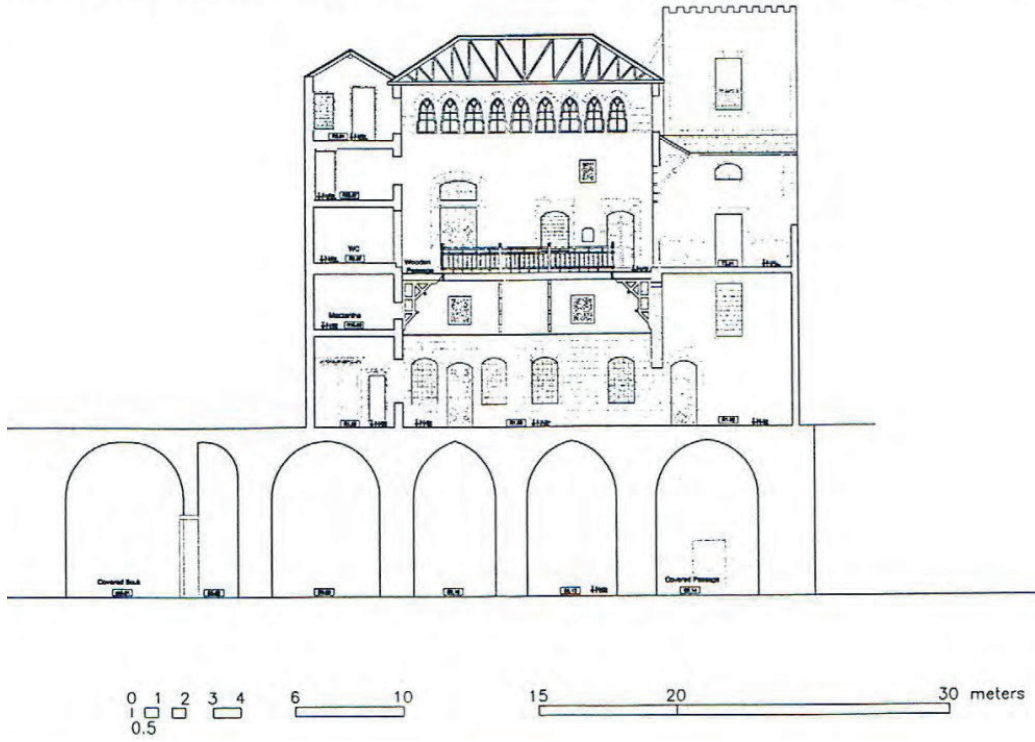


Görsel 8. Konutun avluya açılan sivri kemerli yazlık eyvan bölümü



Görsel 9. Hammud Ali Ağa Debbané konutunun planı (M.F. DAVİE, s. 141)

Konutun dış mimarisi ne kadar sade ve yalınsa, iç mimari bir o kadar şaşalı ve gösterişlidir. Konutun zemin ve birinci katın üzerine 19. yüzyıl sonu 20. yüzyıl başlarında ikinci ve üst kat galeri kısmı eklenmiştir. (Görsel 10) Mimari plan olarak Arap-Osmanlı tarzında klasik avlulu Şam evi plan şeması sergiler. Açık olan avlunun üzeri 19. yüzyıl sonunda Marsilya tipi kırmızı kiremit kırma çatı ile kapatılmıştır. 18. yüzyılda modernleşme ile değişen zevk ve beğeniler ev mimarisine de yansımıştır. Evlerin boyutu büyümüş ve içerisindeki işlevsel mekânlar artmıştır. Bu dönemde, taşra ve eyaletlerde nüfus sahibi olan Ayan Eşrafının yaptırdığı “Şam Evi plan” şemalı büyük ölçekli konutlarda 1695-1839 yılları arasında artış olmuştur. Bunlara örnek olarak; Hasbay’daki Cheb, Suriye’deki, Azem, Cebris, Siba’is konutlarını verebiliriz. Bu dönemin “Şam Evi” mimari üslubu, yerel mimari üzerindeki Osmanlı etkisini büyük ölçüde yansıtmaktadır. Yapıda malzeme olarak çevre köylerden temin edilen kumtaşı, kireç ve kumdan oluşan bir harç kullanılarak inşa edilmiştir. Dolgu malzemesi olarak kireçtaşı kullanılmıştır. Ayrıca Arap bölgesine özgü ve yapıda kullanılan kireç, çamur ve külden oluşan “*kara tava harcı*” denilen ve neme dayanıklı iki renkli taş (Ablak tekniği) malzeme kullanılmıştır.



Görsel 10. Hammud Ali Ağa Debbané konutunun cephe kesiti (May F. DAVİE, s. 135)

Avluya girişi sağlayan merdivenin hemen solunda sebil yer almaktadır. Sebil yarım yuvarlak kemerli derin bir niş içinde ve malzeme olarak ablak tekniğinde inşa edilmiştir. Üzerinde ise 19. yüzyıl sonunda eklenen büyük bir güvercin kafesi yer almaktadır.(Görsel 11).



Görsel 11. Avlunun girişinde, hemen solda yer alan yarım yuvarlak kemerli sebil.

Yazlık eyvanın solunda ve sağında kare şekilli iki murabba odası yer alır. Sağ taraftaki orijinalliğini yitirmiştir. Sol taraftaki murabba odası kısmen orijinalliğini korumaktadır. Duvarlarındaki sedir ağacından yapılmış ahşap dolap ve kaplamalar 18. yüzyıl, Lale devri mimari süsleme ruhunu yansıtan bitkisel motifli boyalı nakışlar ile bezelidir. Duvar yükükleri, kapı ve pencere pervazı ve üst kısımlar, tavan eteği kornişi boyalı nakışlar ile bezenmiştir. Bu bölümde bazı dolap kapakları hasar gördüğü için yenileme çalışmalarında değiştirilmiştir. Günümüze ulaşan bölümlerin ise sadece temizliği yapılmıştır (Görsel 12-13).



Görsel 12. Konutun Murabba Odası, Ahşap ahşap dolap ve giriş kapısı



Görsel 13. Konutun Murabba'dan ahşap kaplamalar ve Hareme giriş kapısı.

Lale devrinin sevilen motifi olan lale, karanfil, sümbül ve S-C kıvrımlı dal ve yaprak motifleri kırmızı zemin üzerine lacivert, mavi, sarı, yeşil doğal kök boyalar kullanılarak ahşap üzerine bezenmiştir. Odanın pencereleri basık kemerli iki renkli malzeme olup duvarlar boyanmıştır. Ahşap tavan orijinal değildir. Odada 19. yüzyıla ait tarihi eserler sergilenmektedir (Görsel 14).



Görsel 14. Murabba odasının ahşap üzerine boyalı nakışla işlenmiş bitkisel ve geometrik süsleme

Konutun asıl bölümü olan ve nispeten diğer bölümlere göre orijinal kalabilen Ka'a(- kabul salonu) bölümü yani selamlık süslemeleri ve tasarımı ile göz doldurmaktadır. Tavan eteği seviyesine kadar ablak(iki renkli taşın şaşırtmalı işlenmesi) tekniğinde Memlük-Osmanlı tarzını yansıtmaktadır. Selamlık bölümü, attaba olarak bilinen kare avlunun, üç yöndeki eyvanların üç büyük sivri kemer ile birbirine bağlanmasıyla elde edilen üç divan (Tazzar) bölümünden oluşmaktadır. Avlu ortasında, dört farklı mermer malzemeden yapılmış sekizgen havuz ve onun dört köşesinde altın varaklı, ejder başlı dört çeşme yer almaktadır. Avlu zemini halıyı andıran geometrik şekilli renkli mozaik mermer ile süslenmiştir (Görsel 15-16).



Görsel 15. Ka'a (Kabul Salonu) Bölümü Genel Görüntüsü (Zülfiye Baytar'ın Arşivi)



Görsel 16. Attaba (iç avlu) dört renkli mermer malzemeli sekizgen havuzlu çeşme ve geometrik şekilli mermer mozaik yer süslemesi. (Zülfiye Baytar'ın Arşivi)

Basık kemerli pencereler ile aydınlatılan selamlığın kabul divanları, avlu zemininden hafif yüksek tutulmuştur. Eyvan kemerlerinin içi, pencere kemer yüzeyleri ve duvarlarda açılan basık kemerli dikdörtgen nişlerin kemer alınlıkları memlûk tarzında geometrik motifler işlenerek boyanmıştır. 14. ve 15. yüzyıllarda, Şam ve Kahire'de geliştirilen **renkli macun tekniği** olarak adlandırılan taş üzerine işlenmiş boyalı nakışlı geometrik bezeme-

lere, 16. yüzyılda Osmanlı bitkisel motiflerinin eklenmesi ile Şam evlerinde sevilen ve oldukça fazla uygulanan teknik olmuştur. Kemerlerin başlangıç taşlarında, Lale devri motiflerinden vazo içinde baharda çiçek çmş lale, papatya, karanfil ve dal ve yapraklar ile bezenmiştir. Bitkisel motiflerde, beyaz zemin üzerine kırmızı, yeşil, açık mavi ve lacivert renkler kullanılmıştır (Winter, 2020; Weber & Bodenstein, 2004). (Görsel 17).



Görsel 17. Ablak tekniğindeki işlenmiş, kemer içlerindeki boyalı nakışlı geometrik ve bitkisel süslemeler (Zülfiye Baytar'ın Arşivi)

Kemerlerin oturduğu memlük tarzındaki palmet yapraklı ajur tekniğindeki mukarnas başlıklar kabul salonuna ayrı bir hava katmaktadır. (Görsel 18)



Görsel 18. Memlük tarzı mukarnas başlığı ve boyalı nakışlı bitkisel ve geometrik bezemeler.

Kabul salonunda attaba'nın solunda kalan divanın zemini koyu mavi üzerine çok kollu yıldızdan çoğalan geometrik mozaik döşemesi yer almaktadır. Halıyı andıran bu mozaik döşemenin etrafını çevreleyen mavi ve kırmızı renkten oluşan geçmeli suyolu motifi yer almaktadır (Görsel 19).



Görsel 19. Selamlık bölümü, sol taraftaki divanın mozaik yer süslemesi (Zülfiye Baytar'ın Arşivi)

Sağ ve sol divanların duvar yüzeylerinde ortada büyük iki yanında küçük üçer tane basık kemerli dolap nişleri yer almaktadır. Muhtemelen bu nişlerin, ahşap kapaklı dolap olabileceği ve iç savaş sırasında hasar gördüğü belirtilir. Bu nişlerin içinde 19. yüzyıla ait müzik aletleri ve bazı tarihi eserler sergilenmektedir. Basık kemerli bu nişlerin kemer alınlıklarında, farklı şekil ve motiflerde geometrik bezemeler yer almaktadır. Ayrıca sağ ve sol divanların ortasında yer alan ortada yer alan nişin kemer alınlığında, vazo içinden çıkan lale, karanfil, papatya ve çiçek açmış dal ve yaprak motifleri yer almaktadır. 18. yüzyıl Osmanlı başkent üslubu olarak ortaya çıkan lale devri süsleme etkisini yansıtmaktadır. Kemer alınlığında, karşılıklı simetri olarak çizilen bitkisel motifler,

geometrik şekilli çerçeve içine alınmıştır. İki köşelerdeki küçük nişlerin üzerinde ise, kare bir alanı çevreleyen geometrik çerçeve ve onu içten çevreleyen kırmızı, lacivert renkte Çin bulutu motifi yer almaktadır. Kuru sıva üzerine çizilen motifler ince uçlu fırça yardımı ile doğal kök boyalar ile elde edilen boyalı nakışlı süslemeler Osmanlı lale devri etkisini yansıtmaktadır (Görsel 20)



Görsel 20. Osmanlı lale devri etkisini yansıtan bitkisel ve geometrik süslemeler (Zülfiye Baytar)

Attaba'nın karşısındaki orta divan bölümünde, basık kemerli pencerelerin üzerindeki duvar eteğinde, dikdörtgen çerçeve içinde, iki satır halinde yazılmış toplam üç pano kitabe yer almaktadır(Görsel 21)



Görsel 21. Konutun orta divan bölümü ve kitabesi. (Zülfiye Baytar'ın Arşivi)

Kitabede, Ali Burcu'nun inşa tarihi Hicri 1134 (Miladi 1721) ve as-Saada yazısı yazmaktadır (Görsel 22).

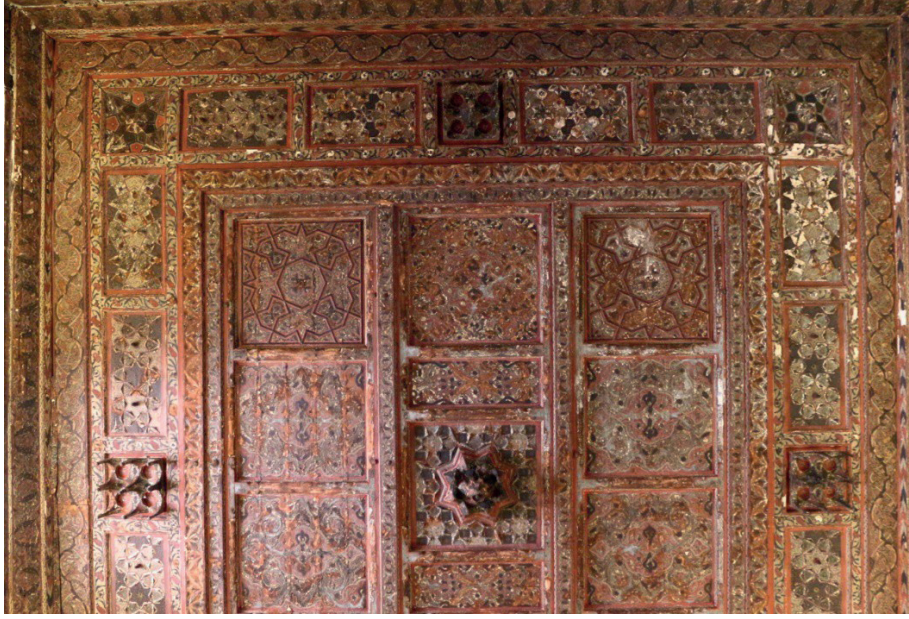


Görsel 22. Konutun tarihçesinin ve yönetici konutu olarak kullanıldığını yazan kitabe panosu.

Ka'a (kabul salonunun) bölümünün en gösterişli divan odası Şam tekniğinde işlenmiş ahşap tavanı ve basık kemerli pencere ve duvar nişleri geometrik ve bitkisel motifli boyalı nakış bezemeler ile süslenmiştir. Sedir ağacından ahşap çıtaların, kare ve dikdörtgen şekillerde kesilip üzerleri bitkisel, stilize ve geometrik motifler ile bezenmiştir. Ahşap üzerine boyalı nakışlar ile işlenen bu motifler, sarkıt makarnaslar ve etrafını çevreleyen geometrik çerçeveler ile çevrelenmiştir. Bu tarz tavan örneklerini Halep, Şam ve Antakya bölgesindeki konutlarda görmek mümkündür. Örneğin Antakya'da bulunan Kuseyr konutunun Selamlık bölümünün tavanındaki sarkıt makarnaslar ile bu tarz benzerlik göstermektedir (Görsel 23-25).



Görsel 23. Konutun sağ taraftaki divan bölümü genel görüntüsü.



Görsel 24. Divan bölümü, Şam tavan tekniğinde ahşap karkaslı boyalı nakışlı tavan



Görsel 25. Ahşap tavandan boyalı nakışlı bitkisel ve geometrik süsleme detayı.(Zülfiye Baytar)

Bu divan bölümünün ve orta divan bölümü zemininde, 19. yüzyıla ait İran halısı yer almaktadır. Ayrıca duvar nişlerinde yine 19. yüzyıla ait, silah, tabanca, sedef kakmalı ve bitkisel motifli farklı enstrümanlar ve yine o döneme ait masa, koltuk, sandalye, altın varaklı sini, sürahi, çanak gibi ev içi dekorasyon eserler sergilenmektedir (Görsel 26).



Görsel 26. Konutun 19. yüzyıldan kalma eserler ve sergilenen materyaller(Zülfiye Baytar arşivi)

Konutun mutfak bölümü giriş avlusunun solun yer almaktadır. Avlu ile mutfağı birbirinden ayıran ince uzun bir koridor yer almaktadır. Koridor farklı işlevdeki bölümlere açılmaktadır. Mutfak bölümünde döneme özgü masa sandalye ve Çin tabak-çanak seramikler sergilenmektedir (Görsel 27).



Görsel 27. Konutun ince uzun koridor ve mutfak bölümü.(Zülfiye Baytar'ın Arşivi)

Konutun, avlu bölümünün solundaki sebil yanında kolidora bağlanan girişte üst katlara çıkışı sağlayan ahşap trabzanlı merdiven yer almaktadır. 19. yüzyıl sonunda ve 20 yüzyıl başlarında Raphael Debbane Mısır'dan oryantal sanatta uzmanlaşmış Deschamps adlı Fransız mimarla Şam'dan usta ustalar getirterek konuta, ikinci kat ve üçüncü galeri katı yaptırılmıştır (Görsel 28).



Görsel 28. Konutun, üst katlara çıkışı sağlayan ahşap trabzanlı merdiven.(Zülfiye Baytar'ın Arşivi)

Konutun ikinci ve üst galeri katı, Avrupa etkisi göstermektedir. Konutun orta avlusu bu dönemde Marsilya'dan ithal edilen kırmızı kiremit çatı ile kapatılmıştır. Orta avluyu üst katta ahşap sundurmalı ve korkuluklu galeri çevrelemektedir. Farklı işlevdeki odalara girişi kapılar ahşap galeriye açılmaktadır. Bu katta avluya ışık sağlayan ve almaşık (ablak tekniğinde) sistemde işlenmiş, basık kemerli ortada büyük iki kenarda küçük cumbaya açılan üç giriş kapısı bulunmaktadır. Bugün cam pencere ile kapatılmıştır. İkinci katın pencere ve kapı sövelerinde iki renkli taş malzeme kullanılmıştır İkinci katta yatak odaları tuvalet, banyo ve bir kütüphane bulunmaktadır. Üst kat galeri bölümü gotik tarzında vitray pencereler ile konut aydınlatılmaktadır (Görsel 29).



Görsel 29. Konutun, ikinci kat ahşap galeri ve odalara açılan kapı pencere

Konutun üçüncü galeri katında yazın serinletici etkisinden faydalanmak için geniş bir teras ve bir oda yer almaktadır (Görsel 30).



Görsel 30. Konutun, üçüncü kat kiremit çatılı teras bölümü ve yazlık oda.(Zülfiye Baytar'ın Arşivi)

Konutun zemin katına inişi sağlayan, birinci kattaki kabul salonu'nun, sol tarafındaki divandan açılan bir kapı ile çıkılmaktadır. Kapı eyvan şeklinde olup geniş bir terasa açılmaktadır. Bu terastan merdivenler ile ahır, çarşı ve dükkânlara iniş sağlanmaktadır (Görsel 31).



Görsel 31. Konutun, üçüncü kat kiremit çatılı teras bölümü ve yazlık oda. Zülfiye Baytar'ın Arşivi)

Konutun zemin ve birinci kat dıştan ablak tekniğinde düzgün kesme taş malzemelidir. Diğer katlar sıvanmış olup, sarı renge boyanmıştır. Dış cephe, öküzgözü olarak adlandırılan havalandırma pencereleri ve konuta ışık sağlayan dikdörtgen pençeler ile hareketlendirilmiştir. Zemin katta caddeye ve kapalı çarşıya açılan kapılar, dükkânlara ve ahır bölümleri yer alır. Bunların üzeri kaburgalı tonoz ile örtülmüştür. Bu haliyle çok işlevsel olan merkezi konumdaki ticari ve yönetsel mekân kompleksinin önemli bir örneğini teşkil etmektedir (Görsel 32-33).



Görsel 32. Konutun, birinci kat terasa çıkışı sağlayan eyvanlı giriş ve cephesi



Görsel 33. Konutun, zemin kat, dükkân, ahır ve çarşıya açılan kapılar. Zülfiye Baytar'ın Arşivi)

Sonuç

Yapılan araştırma ve incelemeler doğrultusunda, Osmanlı dönemi Sayda'sındaki ev mimari tipolojisinin en iyi örneklerinden biri olan ve günümüze gelebilen Debbane Konutu, Şam Evi planı mimarisini karakterize etmektedir. Açık avlu etrafında şekillenen farklı organizasyonlu bölümleri, çarşıya dâhil olması, kamusal alan ile iç içe geçmesi ve komşu evler ile bitişik nizamda inşa edilmesi

Osmanlı mimarisinde yaygın bir uygulama olarak karşımıza çıkmaktadır. 18. yüzyılda, Ayan (Eşraf) çağında Şam Evi tipolojisinde, büyük ölçekli konut mimarisinde büyük patlama olmuştur. Taşra ve eyaletlerdeki konut mimarisinde hem Osmanlı etkisi hem de yerel-bölgesel etkiler birlikte kullanılmıştır. 18. yüzyılda Osmanlı devletinde başlatılan modernleşme eğilimleri, toplumun mimarisine, süslemesine, edebiyatına, kültür ve sanatına yansımıştır. odernleşme eğilimleri ile Osmanlı mimarisine ve süslemesine giren Avrupa etkili üsluplar, yerel ve bölgesel üsluplar ile harmanlanmıştır. Bu bağlamda, zenginleşen askeri, ticaret ve ayan burjuvazisi, kendi statü kimliklerini, sosyo –ekonomik güçlerini, zevk ve beğenilerini yansıtan yeni konutlar yaptırmışlardır. Sayda kentinde, Doğu Akdeniz sahil liman kentinin önemli kavşak noktalarından biri olması ve kültürel ve ticari etkileşimlerin ve batı ile ilişkilerin yoğun olması sebebiyle bu etkileri mimari ve süslemelerde görmek mümkündür.

Konutun, zemin ve birinci katı Osmanlı-Arap (Memlük) etkisi göstermektedir. Ahşap trabzanlı merdiveni, ahşap cumbalı ikinci kat ve üçüncü galeri katı, galeriyi dört yönde çevreleyen gotik tarzda vitray pencereleri, Marsilya tipi kırmızı kiremit çatı ve 19. yüzyılda batı ile gelen farklı işlevdeki ev içi odaları ve dekorasyon için kullanılan mobilyaları ile Avrupa etkisi yansıtmaktadır. Bu açıdan bakıldığında konut, hem askeri hem merkezi yönetim hem de yerel seçkin kent mimarisinin çok işlevli yönlerini bir arada sunan ve günümüze gelebilen ender örneklerden biridir. Son olarak eski Osmanlı Levanten bölgesi Lübnan ülkesinde günümüze ulaşmış ve orijinal dokularını büyük oranda koruyan çok fazla kültürel eserler mevcut olup, bunların tespit ve tescil edilmesi Osmanlı eyalet kent mimari kültürünü anlamamız açısından önemli bir veri sağlayacaktır.

KAYNAKÇA

- Abdul-Rahim Abu-Husayn. (2004). *The View from Istanbul: Lebanon and the Druze Emirate in the Ottoman Chancery Documents, 1546-1711*. London: I.B. Tauris.
- Akarlı, E. D. (1993). *The Long Peace: Ottoman Lebanon, 1861-1920*. Berkeley: University of California Press.
- Assaf, Y. M. (2007). “Les apports de l’archéologie du Bâti au diagnostic : le Palais Debbané à Saïda (Liban) entre mémoires et quête d’identité”. *Bâti Edificio Building*, 410-412. 9 4, 2023 tarihinde <https://openarchive.icomos.org/id/eprint/1394/7/06.%20La%20diagnosis%20como%20etapa%20previa%20a%20la%20rehabilitacion.pdf> adresinden alındı
- Davie, M. (2006). Akdeniz Mimari Eklektisizmi: Sayda’da Debbane Malikânesi. E. Özveren, O. Özel, S. Ünsal, & K. Emiroğlu içinde, *Akdeniz Dünyası: Düşünce, Tarih, Görünüm* (s. 137-151). İstanbul: İletişim Yayınları.
- Diaz, C. (2017). Le palais Debbané : fleuron de l’architecture arabo-ottomane sidonienne. *Agenda Culturel*, 12-23.
- Eiselen, F. C. (1907). *Sidon, A Study In Oriental History*. New York: Harvard College Library.
- Ghoussayni, F., Ali, A., & Bayyatia, A. (2018). Rehabilitation of Historical Cities in the Mediterranean using Modular Patterns – Case Study of Sidon. *Lübnanese Science Journal*, 19(3), s. 410-431. doi:10.22453/LSJ-019.3.410431

- Traboulsi, F. (2012). *A History of Modern Lebanon* (2. b.). Londra: www.plutobooks.com. 04 18, 2024 tarihinde https://www.academia.edu/83629848/A_History_of_Modern_Lebanon adresinden alındı
- Vakfi, D. (2023, 9 10). *Sayda History Museum Debbane Foundation*. Sayda History Museum Debbane Foundation: <http://www.museumsaida.org/english/calendrier.htm> adresinden alındı
- Weber, S., & Bodenstein, R. (2004). 'Bir Ağa, Bir Ev ve Şehir: Debbané Müzesi Projesive Osmanlı Şehri Sayda, ilk rapor. 20, 66-74.
- Winter, S. H. (2020). Saïda à l'époque des agha-s: la famille Hammud et l'État ottoman au XVIII siècle. S. Winter, B. Kellner-Heinkele, & P. Fodor (Dü) içinde, *ARCHIVUM OTTOMANICUM* (s. 219-242). Almanya.

