

Farklı Yüzyıllar, Deęişen Çehre ve Dönemiyle Fatsa/Bolaman Hayar (Kaya) Kale Fatsa/Bolaman Hayar (Kaya) Castle With Different Centuries, Changing Face and Period

Hasan BUYRUK*

Özet

İlk kuruluş yeri tartışmalı olan ve ismini I. Polemonium'dan alan Bolaman, günümüzde Ordu ili, Fatsa ilçesine bağlı bir mahalledir. Orta Çağ'da inşa edilmiş eski bir kalenin kalıntıları nedeniyle halk tarafından "Kale", "Kaya Kale", "Hayar Kale" olarak da adlandırılan Bolaman Fatsa'nın 9 km doğusunda Karadeniz kıyısındaki antik Polemonium kentinin kalıntıları üzerine kurulmuş olduğu ileri sürülen eski bir yerleşmedir. Yer konusunda ileri sürülen farklı görüşler yanında, yörenin tarihi, doğal ve beşerî çevre özellikleri incelendiğinde Polemonium'un kuruluş yerinin denize doğru çıkıntı üzerinde yer alan eski kale ve kilise kalıntılarının halen görüldüğü günümüzdeki Bolaman yerleşkesi değil, günümüzde Fatsa'nın doğusunda Bolaman Deresi'nin batısında olduğu muhtemeldir.

Savunma yapısı, halihazırda denize çıkıntı yapan bir burun üzerinde, küçük bir koyun kenarında kabaca üçgene benzeyen bir kayanın üzerine inşa edilmiştir. Kale aynı zamanda doğusundaki küçük limanı koruma görevi yapmış olmalıydı. Sur duvarlarının oldukça yüksek tutulduğu anlaşılan kaleye rampalı bir yolla çıkılmaktadır. Kale zaman içerisinde tahribata uğrayarak, büyük oranda yıkılmıştır. Bu durum da sonraki yüzyıllarda değişimi getirmiştir. Kale alanı üzerinde günümüzde üç konak yapısı mevcuttur. Bunlardan ikisi kalenin kuzey uç tarafında yer alırken, dikkat çeken ve kale ile bütünleşen Haznedarzade Ali Bey tarafından XIX. yüzyılın başlarında yaptırılmış olan Haznedaroğlu Konağı'dır. Konağın güney cephesindeki salona rastlayan kısmı hariç, diğer kısımlarındaki kale duvarına dayandırılmış ağaç desteklikler üzerine bindirilmiş çıkmalı odaları dikkat çekicidir.

Bu çalışmada, Bolaman'ın tarihsel çerçevesi yanında, kalenin dönemi, değişen çehresi ve konak altında kalmış Orta Bizans Dönemi şapeli değerlendirilip, tartışılacaktır.

Anahtar Kelimeler: *Bolaman, Kale, Konak, Şapel, Savunma*

* Prof. Dr., Ordu Üniversitesi, Fen-Edebiyat Fakültesi, Sanat Tarihi Bölümü Öğretim Üyesi, Cumhuriyet Yerleşkesi, Altınordu / Ordu, E-mail: hasanbuyruk76@gmail.com.

Abstract

Bolaman, whose first place of establishment is controversial and named after Polemonium I, is a neighborhood of Fatsa district of Ordu province today. Bolaman, also called “Castle”, “Kaya Kale”, “Hayar Kale” by the locals because of the ruins of an old castle built in the Middle Ages, is a settlement that is claimed to have been founded on the ruins of the ancient city of Polemonium on the Black Sea coast, 9 km east of Fatsa. When the region’s historical, natural and human environmental characteristics are examined, besides the different opinions about the place, it is possible that the establishment place of Polemonium is not the present Bolaman settlement, where the ruins of the old castle and church are still visible on the protrusion towards the sea, but is like to be in the east of Fatsa and in the west of Bolaman river.

The defensive structure was built on a roughly triangular rock on the edge of a small bay, on a promontory already protruding into the sea. The castle must also have served to protect the small harbor to its east. The castle, which seems to have been kept relatively high, can be reached by a ramped road. The castle was demolished over time and was largely destroyed. This situation brought about change in the following centuries. There are three mansion structures on the castle area today. While two of them are located at the northern end of the castle, the most striking and integrated with the castle is the Haznedaroğlu Mansion, which was built by Haznedarzade Ali Bey at the beginning of the XIXth century. Except for the part that coincides with the hall on the south façade of the mansion, the cantilevered rooms on the wooden supports resting on the castle wall on the other parts are noteworthy.

In this study, besides the historical framework of Bolaman, the period of the castle, its changing face and the chapel of the Middle Byzantine Period, which was under the mansion, will be evaluated and discussed.

Keywords: *Bolaman, Castle, Mansion, Chapel, Defense*

TARİHÇE

Polemonion Hellen dilinde, “Plemon yeri” anlamındadır. Bu isimden de anlaşılacağı üzere, günümüz “Bolaman” adı, Polemonion’dan bozmadır (Umar 2000: 96). Orta Karadeniz’in kıyı kesimlerinde önceleri Romalılar tarafından atanan prenslerin küçük krallıkları görülmektedir. Polemonion, Roma yanlısı II. Polemonion’un kurup geliştirdiği küçük bir kenti (Umar 2000: 96). Bu yüzden Romalılar Prens Poleman’a MÖ 36 yılında bu bölgenin idaresini vermişlerdir (Baş 2014: 48). Polemon kendine merkez olarak eski Polemonium’un az ötesinde (şüphesiz o zamanlar buranın adı Vatası ya da Side idi) kendi adı ile yeni bir şehir kurduğunu, bu şehri kendi adıyla anılan devletin başkenti yaptığı görülüyor ki Polemonium’un en görkemli zamanı bu dönemdir. MS 62 yılında İmparator Nero tarafından, içinde Polemonium’un da bulunduğu bölgenin tümü bir Roma eyaleti haline getirilmiş ve üç vilayete bölünmüştür: Batıda Galatya ile sınır olan Pontus Galaticus, ortada başkenti Polemonyum’dan (günümüz Fatsa’sı) adını alan Pontus Polemoniacus ve doğuda Kapadokya (Küçük Ermenistan) ile sınır olan Pontus Cappadocicus.

Polemonium, MS 63’te II. Polemonium’un elinden alınmıştır. Polemonium (Bolaman) olarak bilinen yer şimdiki Fatsa’ya yakın bir yerdedir. Fatsa ilçesine bağlı bir bucak olan Bolaman yerleşmesinin adını bu beylikten aldığı söylenebilir. Bolaman’ın ilk kuruluş yeri tartışmalıdır. Çünkü Bolaman yerleşmesi tarih boyunca yer değişimlerine uğramıştır. Geçmiş dönemler de Bolaman’a merkez olmuş yerler arasında Bolaman Çayı’nın hemen doğu kıyıları gösterilmekle birlikte Antik Side kentinin üzerinde kurulduğu bilgisi de çevredeki kalıntılardan anlaşılmaktadır (Özdemir 2005: 37). Strabon doğrudan Polemonion’dan bahsetmez. Ancak, Fatsa ve Bolaman’ı kapsayacak şekilde kıyı kesiminde yer alan yerleşkeden şu şekilde bahsetmektedir; “...*Themiskyra’dan (Samsun- Terme ovası) sonra Themiskyra gibi iyi sulanmadığı halde verimli bir ova olan Sidene’ye gelinir. Deniz tarafında kaleleri vardır. Khabaka, Phabda ve Side. Sidene ismini buradan almıştır*” (Strabon 2000: 27). “...*Sidene ve Themiskyra, Pharmacia’ya (Giresun) yakındır ve bunların üst tarafında Pontus’un en iyi kısmı olan Phanoria bulunur çünkü burası zeytin ağaçları, pek çok bağ ve bir memleketin sahip olabileceği bütün nimetlere sahiptir. Doğu taraftan Paryadros (Canik) dağı tarafından korunur ve memleketin uzun tarafı bu dağa paralel vaziyettedir*” (Büktel 2011: 149-166). Tanımlamadan anlaşılacağı üzere Strabon, Fatsa’nın doğusunu Polemonium olarak değil de Sidene olarak belirtmektedir. Viktor Schultze bir sahil şehri olan Polemonium’un Sidene Irmağı’nın ağzında yer aldığını ve eski Side kentinin yerinde I. Polemon tarafından tamamen yeniden tesisinden başka bir şey olmadığı ve o dönemde Polemonium’un fazla gelişmemiş bir kasaba olduğundan bahseder (Schultze 1922: 183).

Cenevizliler dönemine ait olduğu ileri sürülen eski bir kalenin kalıntıları nedeniyle halk tarafından “Hayar (Kaya) Kale” olarak da adlandırılan Bolaman Fatsa’nın 9 km doğusunda Karadeniz kıyısındaki antik Polemonium kentinin kalıntıları üzerine kurulmuş bir yerleşmedir. Tarih boyunca yerleşmelerin adı ve yakındaki akarsu ya aynı adla ya da küçük farklılıklarla anılmıştır. Polemonium beyliği kurulmadan dolayısıyla Bolaman ismini almadan önce yöre iki farklı isimle bilinmekteydi. Bunlardan biri Vatası Irmağı ağzındaki Vatası köyü, diğeri de Sidenus Irmağı ağzındaki Side yerleşmesidir. Sidenus Irmağı, Bolaman Çayı’nın eski ismini oluştururken, muhtemelen Elekçi Çayı’ndan da Vatası Irmağı olarak bahsedilmekteydi (Baş 2014: 49). Yörenin doğal ve beşerî çevre özellikleri incelendiğinde de Polemonium’un kuruluş yerinin eski kale ve kilise kalıntılarının halen görüldüğü şimdiki Bolaman yerleşkesi olduğu muhtemeldir. (Görsel 1)

395 yılına kadar Roma İmparatorluğu'na bağlı kalan bölge bu tarihte imparatorluğun Batı ve Doğu olmak üzere ikiye ayrılmasıyla, Doğu Roma İmparatorluğu'nun payına düşer. Diocletianus'un zamanında (284-305) Hıristiyanlık bölgeye yayılmaya başlamıştır. Polemon ve yöresi, Doğu Roma idari sistemi içinde Khaldia theması içinde yer alıyordu ve bu thema o zaman için 5 bölgeden meydana geliyordu: Neocaesarea (Niksar), Comana, Trapezus, Cerasus ve Polemonium (Büktel 2011: 149-166). MS 295 civarındaki eyalet düzenlemesi ile Pontus bölgesi, Dioecesis Pontica içinde üç küçük bağımsız kısma bölünmüştür. Pontus Polemoniaca bölünerek batı parçası (Fatsa ve Niksar) Helenopontus'a, Komana kısmı yeni II. Ermenistan eyaletine, geri kalan kısım (Trabzon ve Giresun) ise başkenti Jüstinienopolis olan I. Büyük Ermenistan eyaletine dahil edildi. Helenopontus, Fatsa ile Niksar'ı kapsadı ve Zile II. Ermenistan'a dahil edildi. Yerel yöneticinin derecesi Moderatör olarak belirlendi.

Bu dönemlerden sonra Orta ve Doğu Karadeniz kıyı kesimi Trabzon başta olmak üzere, Bizans ve Sasaniler'in (527-565) mücadele sahası olmuştur. Bizans imparatoru Iustinianus bölgeyi 536 yılında yeniden düzenlemiştir.

Polemonium 1204 yılından sonra, Komnenoslar sülalesinden gelen ve Trabzon Komnenoslarının da kurucusu olan I. Aleksius Komnenos (1204 – 1222) (Öztürk 2016: 514) tarafından kurulan Trabzon Rum İmparatorluğu'nun egemenliğine girdi (Büktel 2011: 149- 166). Diehl'in de belirttiği üzere Trabzon Rum İmparatorluğu bağımsız bir devletti ama hiç şüphesiz sanat ve kültüründe Bizans'ın etkisi büyük yer tutuyordu ve ayrıca yerel etkilere de açık bir kültürdü. “...Bizans aleminin öteki ucunda, Karadeniz'in nihayetindeki uzak Trabzon İmparatorluğu, Mora Despotluğu dışında dikkate değer bir Hellenistik merkezdi” (Büktel 2011: 149-166).

Bölgenin Bizans İmparatorluğu idaresindeki yönetiminde 1071 yılındaki Malazgirt Savaşı'na kadar bir değişiklik olmaz. Malazgirt Savaşı'ndan sonra Anadolu'da başlayan Türkleştirme hareketi gereği yapılan Müslüman akınları Doğu Karadeniz Bölgesi'ne de yönelir. Polemonium ve yöresinin Türklerin eline ne zaman geçtiği kesin olarak bilinmez ama Polemonium, 1270-1380 yılları arasında başta Hacıemiroğulları olmak üzere Türkmenler ve Trabzon Rum İmparatorluğu arasında birkaç kez el değiştirdikten sonra 1427 yılında Ordu ile birlikte Osmanlı hakimiyetine geçmiştir. 1944 yılında Fatsa ilçesine bağlanan Bolaman'da 1878 Trabzon Vilayeti Salnamesi'ne göre 4165'i Müslüman, 327'si Rum, 176'sı Ermeni olmak üzere toplam 4668 erkek yaşamaktaydı (**Trabzon Vilayeti Salnamesi**, 1878.).

MEVCUT DURUM

Tahkimatlı yapı, aslen denize çıkıntı yapan bir burun üzerinde, küçük bir koyun kenarında kabaca kuzeye doğru daralan, girinti çıkıntı şeklinde düzgün hatlar göstermeyen doğal bir kayalık alanın üzerine inşa edilmiştir. Kalenin duvarları yaklaşık olarak 65 m uzunluğundadır. Günümüzde deniz ve rüzgâr tarafından ciddi anlamda aşınmış düzgün sıralar ile uzanmakta olan kaba taşlardan yapılan duvar karaya dönük olan güney kısmında yaklaşık 6 m yükseklikle ayakta durmaktadır. Kale yapısı içerisinde yer alan kilise yükseldiği (göründüğü) için bu koruma duvarı dahil edildiğinde yer seviyesi aslında dış seviyenin 4 m yukarısında olmasına dair bazı ipuçları vardır. Duvar kalıntılarında tam bir savunma yapısı olduğu anlaşılan kalenin, Hamilton'un (Hamilton 1842: 270) sözünü ettiği ve günümüzde küçük ve sığ bir durumda olan doğudaki bu limanı koruma amaçlı yapılmış olması muhtemeldir (Bryer- Winfield 2020: 212-214). Duvarları oldukça yük-

sek tutulan kaleye rampalı bir yolla çıkılmaktadır. Kalede yer yer moloz taş ve düzgün kesme taş kullanılmıştır. Horasan harçlı dolgu duvar tekniğinde inşa edilmiş olan sur duvarlarında geçmişe ve günümüze ait tamir izleri görülmektedir.

Kalenin kuzeybatı tarafında sur duvarı izleri takip edilebilmektedir. Bu izler güney ve doğu tarafta bütün bir su duvarıyla kuzeydoğuya doğru yaklaşık olarak 130-140 m devam etmektedir. Sur duvarının doğu uzantısı yaklaşık olarak 55-60 m iken, güney uzantısı yaklaşık 70-80 m aralığında değişmektedir. Kale surlarının doğu kısmını oluşturan ve kuzeye doğru devam eden kısımları diğer kısımlara oranla daha sağlam durumdadır. Kuzey uca doğru bu kısımlarda, doğal kayalıklar yer yer temel olarak değerlendirilmiş ve sur duvarları bu kayaların üzerinden geçirilmiştir. Günümüze ulaşan sur duvarı kalıntılarında devşirme malzeme kullanıldığı görülmektedir. Mevcut duvar kaplamaları yer yer döküldüğü kısımlarda horasan harçlı moloz taş dolu açığa çıkmıştır. Söz konusu sur duvarlarının üst kısımları beton kalıplarla kapatılarak üstleri sıvanmıştır. Yine bu sur duvarları üzerinde kalenin geçirdiği evreler, tamirler ve farklı taş işçilikleri dikkati çekmektedir. Duvarlarda moloz taş yanında hatıl yuvaları da dikkate değerdir. Kalenin kuzey tarafı yakın zamanda doldurulup beton ile kaplandığından, sur duvarlarını burada takip etmek zordur. Kalenin batı tarafı surları büyük oranda yok olmuş, kayalık alan ise yer yer takip edilebilmektedir. Kayalık alanın alt tarafı ise taş toprak dolgudur.

Kale'nin üzerinde üç konak mevcuttur. İlk konak doğu-batı doğrultusunda konumlandırılmış Haznedarzade Ali Bey tarafından 19. yüzyılın başlarında yaptırılmıştır (Umar 2000: 97). Zeminle birlikte iki katlıdır. Denize nazır olan konak son devir Osmanlı ahşap mimarisinin en nadide örneklerindedir.¹ Konağın güney cephesindeki salona rastlayan kısmı hariç, diğer kısımları kale duvarına dayandırılmış ağaç desteklikler üzerine bindirmeliklerle çıkmalı odalar dikkat çekicidir. Konağın doğu tarafına bitişik vaziyette, girişin hemen solunda ikinci bir kapıdan girilen küçük bir kilise (şapel) bulunmaktadır (Günay 2014: 75). Konağın ana yola bakan güney cephesinin batı nihayeti ile deniz arasında kalenin görülebilen son kalıntıları vardır. Buradan başlayan bir rampa, batı cephesini dolaşarak bizi kuzey cephedeki konağın ana girişine ve onun 3 m kadar uzağındaki kilisenin girişine ulaştırır. Kalenin en uç noktasında doğu tarafta üç katlı pembe konak ise diğer ikisi gibi Haznedaroğulları'na aittir (Görsel 3-6, Görsel 7-14).

KİLİSE

Kilise doğu- batı doğrultusunda dikdörtgen olup 10 x 6,5 m ölçülerinde serbest haç planlı olarak inşa edilmiştir. Merkezde bir noktada kesişen haçın kuzey-güney kolları 3,20 x 1,45 m ölçülerindedir. Kiliseye girişin sağlandığı kuzey haç kolunda yer alan şimdiki mevcut kapısı 1,10 x 2,10 m ölçülerinde, 0,32 m derinliğindedir. Hemen üzerinde dikdörtgen dar ve uzun bir pencere bulunur. Şapel bir dönem cami olarak kullanıldığından dolayı güney haç kulunda sade bezemesiz bir mihrap nişi bulunmaktadır.

Batı haç kolu 3 x 3,5 m ölçülerinde olup önceden burada bir giriş kapısı vardı. Daha sonraki uygulamalarda bu kapı kapatılmıştır. Bu kapı 2,76 m yüksekliğindeydi (Brayer-Winfield 2020: 212-214). Şapele giriş kuzey cepheden sağlanmıştır. Yine bu cephede içeriği aydınlatmak için içeriden dışarıya doğru daralan mazgal pencere kullanılmıştır. Bu pencere insan boyuna denk gelmektedir.

¹ Ayrıca konağın içerisinde dönemin özelliklerini yansıtan duvar resmi örnekleri de mevcuttur. Ayrıntılı bilgi için bkz. Gülferi Akın Ertek, "Taşrada Duvar Resmi Örnekleri: Fatsa/Bolaman Haznedaroğlu Konağı'nın Duvar Resimleri", **Fatsa ve Yöresi Tarihi**, C. 2, ed., S. Gülten, M. Özkan, M. Karakulak, K. Yavuz, C. Erbil, Ankara: Fenomen Yayınları, 2022, s. 319-333.

Şapelin doğu haç kolu 3,20 x 6 m ölçülerinde olup bir basamak ile yükseltilmiş bema kısmına ulaşılır. İçten yuvarlak planlı olan apsisin aydınlatılmasını sağlamak amacıyla açılmış eşit büyüklükte dikdörtgen üç pencere vardır. Bunlardan sadece ikisi açıktır. Biri kabaca merkeze diğeri kuzeybatıya bakmaktadır. Güneydoğu kısmına bakan pencere geçirmiş olduğu restorasyonlar sırasında kapatılmıştır (**Ordu Kültür ve Turizm Envanteri**, 2005, s. 197). Bemadan yaklaşık 1,77 m yükseklikteki iki pencere 1,61 x 0,58 m ölçülerindedir. Apsisin üst örtüsü yarım bir kubbeye kapatılmıştır. Kilisenin orijinal iç duvarları sıvasız yalın masif taş yapıdır. Kilise bir dönem cami olarak kullanıldığından dolayı iç kısmı tamamen alçı ile sıvanmıştır. (Görsel 15-17)

KALE İLE İLGİLİ GÖRÜŞLER

Hamilton bu kale için Fatsa'nın 6-7 mil doğusunda yer aldığını ve burada yalnızca denize açılan, doğuda küçük bir limanı bulunan kaya üzerine inşa edilmiş Ceneviz kalesinin bulunduğunu belirterek, kaleyi "Hayar Kale" olarak adlandırmıştır (Hamilton 1842: 270-271). Minas Bijişkyan ise bu kaleyi "Aya Kale" (Bijişkyan 1988: 76) olarak adlandırdıktan sonra; "*Burası Bolamanlılarca "kale" olarak bilinen semttir ve aynı yer üzerindeki kalıntılar nedeniyle yaşlılarca "Aya Kalesi" olarak bilinmektedir.*" diye yazmaktadır. 16 Ağustos 1847 tarihinde Fatsa'yı ziyaret eden X. H. Hell, Bolaman ve kaleden şöyle söz eder; "*Buranın antik adı Polemonium idi. Buradan iki saat sonra Kaya Kale adında romantik görünümlü bir adada mola verdik. Burada Çarşamba paşasının akrabası Ahmet Bey'in küçük bir sarayı vardı.*" (de Hell 1855: 370) Bryer, Bolaman Kalesi'nin, Bolaman Deresi ağzının yaklaşık 7 km doğusunda yer aldığını belirttiğinden sonra 19. yüzyıl ve modern dönem seyyahların hiçbirinin kalenin içine girerek, Osmanlı evinin haç biçimli kubbeli bir kilisenin üzerine oturtulduğunu görmediğini belirtmektedir. Bryer şapeli ise Trabzon Roma İmparatorluğu dönemine tarihlenmektedir (Bryer- Winfield 2020: 212-214). Umar, kaleyi uydurma bir Orta Çağ kalesi olarak tanımladıktan sonra kaleye Bolamanlılarca "Bolaman Kalesi", Fatsalılarca "Fatsa Kalesi" dendığını belirtmektedir (Umar 2000: 97-98). Fatma Erol, kaleden küçük ölçekli Plemonion (Bolaman Kalesi) olarak söz ederek tanımlamaktadır (Erol 2020: 131-138). Büktel, kaleyi Ceneviz kalesi olarak nitelendirdikten sonra Bolamanlı yaşlılarca "Aya Kalesi" olarak bilindiğini belirtmektedir².

DEĞİŞİM, TESPİT, ÖNERİ VE DEĞERLENDİRMELER

Fatsa'nın yaklaşık 9 km doğusunda Bolaman'da bulunan ve adını Pontuslu I. Polemon'dan alan kale kalıntılarının anonim olarak bir Bizans ya da Ceneviz kalesi olduğu ileri sürülmektedir. Aslında Bolaman'ın ve yakınındaki Polemonium antik kentinin tarihi hakkında mevcut bilgiler çok sınırlıdır. Yerleşimin adı Orta Çağ portolan haritalarında Pormon olarak geçmektedir; ne bir Ceneviz kolonisi ne de bir Bizans bölgesidir. Issız Leona Kalesi'nin 1400 civarında Cenevizliler tarafından yağmalandığı ve kısa süre sonra Türkler tarafından ele geçirildiği belirtilmiştir. Gerçekte, bu iki yer arasında yaklaşık 25 km vardır ancak yakınlarda bir kale bilinmemektedir (Sağlam 2018: 299-300) (Görsel 2). Günümüze kalenin iç ve dış bölümlerinden bazı kalıntılar ile küçük bir şapel ulaşmıştır. Orta Çağ duvar tekniği ile inşa edilen bina, yerel malzeme kullanılarak ve açık kahverengi renkli küçük, kabaca işlenmiş ve dikdörtgen taşlarla basit bir yapıya sahiptir. Yapı, 2000'li yıllarda bir restorasyon geçirmiştir. Yapılan bu restorasyon orijinal görünümünün kaybolmasına neden olmuştur. İç kale üzerine 19. yüzyılda Haznedaroğlu ailesine ait

² Büktel, "Fatsa ve Bolaman'ın Tarihi Zenginlikleri", s.149-166.

ahşap bir köşk inşa edilmiş ve muhtemelen kilisenin kubbesi tıraşlanarak, iç bölümün mekânsal düzeninin değişmesine neden olmuştur. Eski fotoğraflarda kıyı tarafında küçük onarımlar görülmektedir. Bunlar muhtemelen Osmanlı dönemi konağının eklenmesinden önce, konağın alt bölümlerine daha sağlam bir temel sağlamak için yapılmıştır. Genel olarak Bolaman Kalesi kayalık bir alan üzerine inşa edilmiştir. Kayalık alanın topografik yapısından kalenin planı, bir tür burç oluşturacak şekilde yuvarlak köşeli bir yamuk olarak tanımlanabilir.

Kökene Roma dönemine kadar inse de günümüze ulaşan kalıntıları ile tipik bir Orta Çağ savunma yapısı özelliği gösteren kalenin, Osmanlı döneminde kullanılıp kullanılmadığı, daha doğrusu ne kadar süreyle kullanıldığı tam olarak bilinmemektedir. Uzun bir süre kaderine terk edilen kalede değişim yaklaşık olarak 19. yüzyılın başlarında başlamıştır. Hazineoğulları eliyle başlayan bu değişim sürecinde, ilk önce kilisenin bulunduğu alanı da kapsayan bölüm üzerine ahşap bir konak inşa edilmiş, sonrasında da kuzey uç tarafa denize doğru iki konak yapısı daha inşa edilerek kale alanı içerisindeki değişim hızlandırılmıştır.

Ahşap konağın dışındaki diğer iki konak inşaatında kalede ne tür değişimlere gidildiği ve hangi yapıların tahrip edilip edilmediği tam olarak tespit edilmemiştir. Ancak ahşap konak inşa edilirken özellikle kilise üzerinde yapılan değişiklikler takip edilebilmektedir. Söz konusu inşaat sırasında yüksek kasnaklı olması beklenen kubbe tıraşlanarak, haçın diğer kollarında olduğu gibi düzeltilip, konağı bunun üzerine inşa ettikleri düşünülmektedir. Yine kilise etrafındaki yapılarda konağın altında kalmış görünmektedir. Konağın üzerine oturduğu sur duvarlarının bu vesileyle korunmuş olması kale ve kilise için bir kazanım olarak değerlendirilmelidir. Son dönemlerde kale etrafında yapılan dolgu ve oluşturulan balıkçı barınağı kalenin değişen çehresini hızlandırmıştır.

Kalede özetlenmeye çalışılan söz konusu değişimlerden en fazla nasibini alan yapı kilise olmalıdır. Zira üst örtü ile ilgili yukarıda yapılan değerlendirmeler yanında uzun yıllar kilise olarak kullanılan yapının 1928 yıllarında okul, 1930'lu yıllardan sonra ise güney haç koluna mihrap eklenerek cami olarak kullanıldığı, yeni cami ve okul inşasından sonra ise depo olarak değerlendirildiği bilinmektedir (Büktel 2011: 149-166).³ Daha sonra konak ile birlikte restore edilen yapının iç tarafı kalın sıvalarla kaplanmıştır. Günümüzde mevcut haliyle atıl durumdadır.

Tarihi kaynaklardan yola çıkarak Antik Polemoniom'un günümüz Bolaman Kalesi olmadığı, Sidene (Side Yurdu) olduğu görüşü ağırlık kazanmaktadır. Zira tarihi kaynaklar Polemoniom'u Bolaman Çayı'nın batı kıyısında günümüz Fatsa Kurtuluş Mahallesi'nin olduğu alanda tarif etmektedirler. Yine söz konusu kaynaklar Fatsa ile Polemoniom arasını 2-3 km olarak vermektedirler. Oysa günümüz Bolaman yerleşim ve kalesi Fatsa'ya yaklaşık olarak 9 km mesafede yer almaktadır. Kalenin kimliğine gelince; konum, taş, duvar işçiliği, yakın kaleler ve yapılardan yola çıkarak bir öneride bulunmak söz konusu olabilir. Öncelikle kalenin Ceneviz kimliğine şüphe ile yaklaşmak gerektiği kanaatindeyiz. Zira Cenevizler'in Fatsa'dan ticaret yaptığı 13-14. yüzyılda bölgede hâkim güç Komnenoslar sülalesi eliyle Trabzon Rum İmparatorluğu'dur. Yine Cenevizliler, rota olarak Elekçi Deresi'ni takiple, Fatsa-Aybastı- Sivas-Yumurtalık güzergâhını kullanarak, Yumurtalık ve Fatsa limanları arası ticaret yapıyorlardı. Söz konusu Bolaman Kalesi bu güzergaha yaklaşık 8-9 km mesafede yer almaktadır. Kaldı ki Komnenoslar kendi egemenlik sahaları içerisinde neden böyle bir yapılanmaya izin versinler? Diğer bir yaklaşım

³ Büktel, "Fatsa ve Bolaman'ın Tarihi Zenginlikleri", s. 149-166.

kalenin mevcut sur duvarlarının yakın kale ve dini yapılar ile olan benzerliği... Bunlardan Yalıköy’de bir burun üzerinde yer alan kale kalıntıları... Kale konum, taş işçiliği ve duvar tekniği bakımından Bolaman Kalesi ile oldukça yakın ilişki içerisinde. Yine sözü edilen rota üzerinde Elekçi Deresi kıyısında kayalık bir tepe üzerinde kurulu bulunan Kaleönü Kalesi de söz konusu benzerlikleri karşılamaktadır. Özellikle onarım evreleri daha yakın benzerliktedir. Bolaman Kalesi’nin taş işçiliği ve duvar tekniğine yakın benzerlik gösteren diğer bir yapı ise Fatsa Kurtuluş Mahallesi’nde yer alan Konstantin Kilisesi’dir. Kilise erken dönem yapısı olmasına karşın, Komnenoslar zamanında büyük oranda yenilenmiş olmalıdır. Zaten kalenin içerisinde yer alan ve ortak görüşle Komnenoslar dönemine tarihlenen kilise, kalenin dönemi ve kimliği ile ilgili en önemli kanıt sayılmalıdır. (Görsel 18-20) Düşük bir ihtimal de olsa çok kısa bir süre Cenevizlilerin elinde kalmış olabilir. Ancak tüm bu sayılanlardan yola çıkılacak olursa duvarları tek tip bir yapısal karaktere sahip olduğundan ve muhtemelen Cenevizlilerin çok kısa bir yönetim sırasında önemli bir inşaatla uğraşmadıklarından, tarihsel çerçeve, konum, mevcut dini yapı ve planları, taş işçiliği, duvar tekniği ve kullanılan malzeme kalenin Komnenoslar dönemine ait bir Orta Çağ yapısı olduğunu düşündürmektedir.

KAYNAKÇA

Akın Ertek, Gülferi (2022). “Taşrada Duvar Resmi Örnekleri: Fatsa/Bolaman Haznedaroğlu Konağı’nın Duvar Resimleri”, *Fatsa ve Yöresi Tarihi*, C. 2, ed., S. Gülten, M. Özkan, M. Karakulak, K. Yavuz, C. Erbil, Ankara: Fenomen Yayınları, s. 319-333.

Baş, Mithat (2014). *İlkçağdan Günümüze Ordu Tarihi*, Ankara: Yason Yayınları.

Bijişkyan, P. Minas (1998). *Pontos Tarihi* çev., Hrand D. Andreasyan, Çiviyazıları.

Bryer Anthony ve Winfield, David (2020). *Karadeniz’in Orta Çağ Dönemi Eserleri ve Topoğrafyası*, C. 1, çev., İsmail Köse, Ankara: Türk Tarih Kurumu Yayınları.

Bryer, Anthony ve Winfield, David (2007). *The Byzantine Monuments and Topography of the Pontos*, Washington: Dumbarton Oaks Trustees for Harvard University.

Büktel, Yılmaz (1855). “Fatsa ve Bolaman’ın Tarihi Zenginlikleri”, *I. Uluslararası Karadeniz Kültür Kongresi Bildiriler Kitabı*, ed., Nuray Türker, Karabük: Karabük Üniversitesi Yayınları, 2011: 149-166.

de Hell, Xavier Hommaire. *Voyage en Turquie et en Perse Execute par ordre du gouvernement Français pendant les années 1846, 1847 et 1848*, C. I deuxieme partie, Paris: P. Bertrand, Libraire-Editeur.

Erol, Ayşe Fatma (2020). *Yüzey Araştırmaları Işığında Fatsa*, Ankara: Bilgin Yayınları.

Günay, Muzaffer (2014). *Bir Gezginin Kaleminden Büyük Şehir Ordu*, İstanbul: Ofis Yayın.

Hamilton, William John (1842). *Researches in Asia Minor, Pontus and Armenia*, C. III, London: John Murray.

Hamilton, William John (1842). *Researches in Asia Minor, Pontus and Armenia*, C. I, London: John Murray.

Ordu Kültür ve Turizm Envanteri, 2005.

Özdemir, Mustafa. “Orta Karadeniz Bölgesinin Tarihi Coğrafyasına Bakış”, *Orta Karadeniz Kültürü*, Ankara: Siyasal Kitapevi.

Özhan Öztürk, Pontus (2016). *Antikçağ'dan Günümüze Karadeniz'in Etnik ve Siyasi Tarihi*, Ankara: Nika Yayınları.

Sağlam, H. Sercan (2018). *Urban Palimpsest at Galata & an Architectural Inventory Study for the Genoese Colonial Territories in Asia Minor*, Doktora Tezi, Politecnico di Milano.

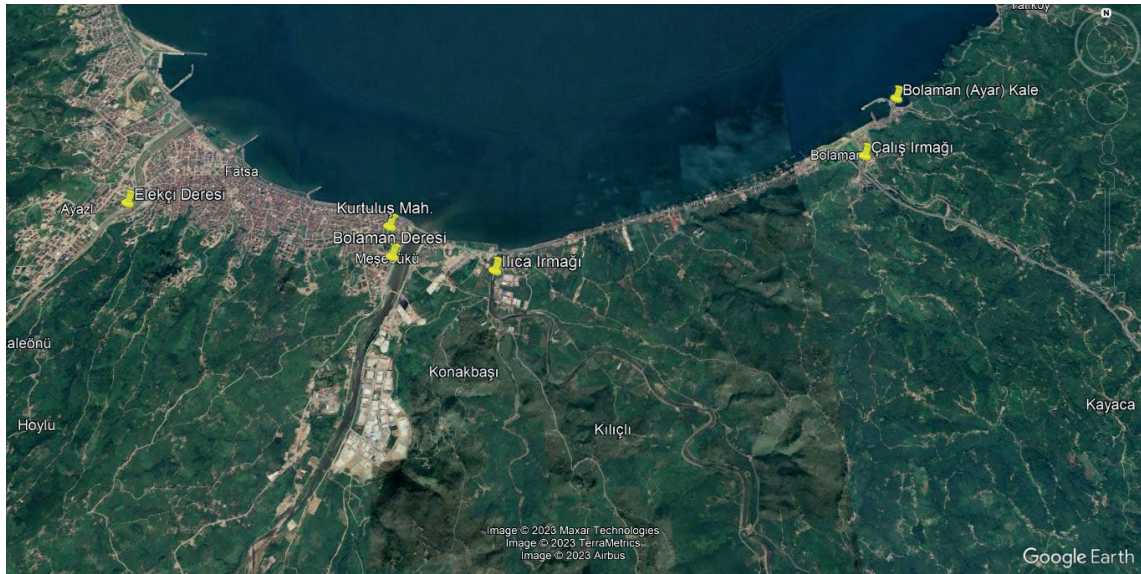
Schultze, Viktor (1922). *Altchristliche Staedt und Landschaften*, Gütersloh: Druck und Verlag von C. Bertelsmann.

Strabon. Geographika (2000). *Antik Anadolu Coğrafyası XII- XIII –XIV*, (Çev. Adnan Pekman), İstanbul: Arkeoloji ve Sanat Yayınları.

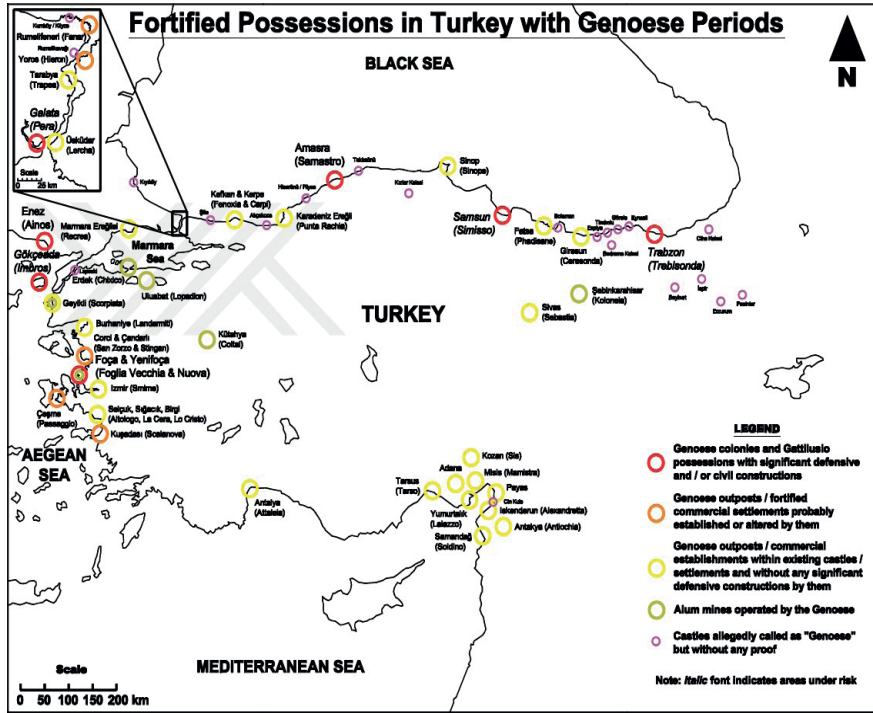
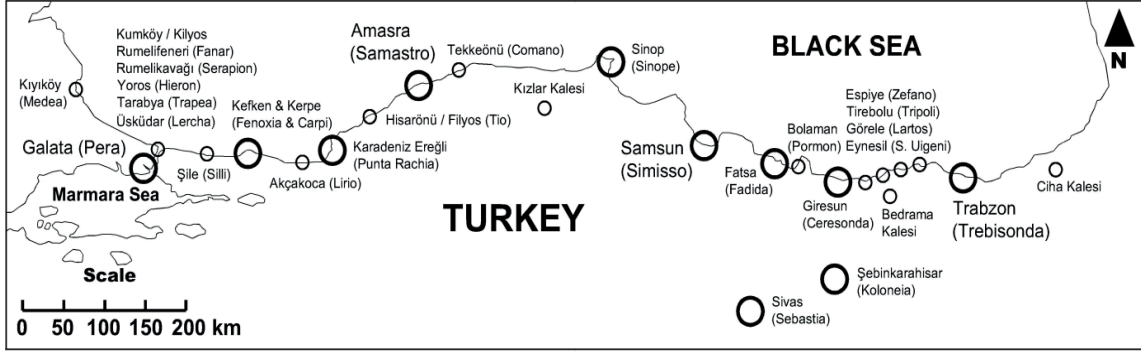
Trabzon Vilayeti Salnamesi, 1878.

Umar, Bilge (2000). *Karadeniz Kappadokia'sı, Pontos*, İstanbul: İnkılap Yayınları.

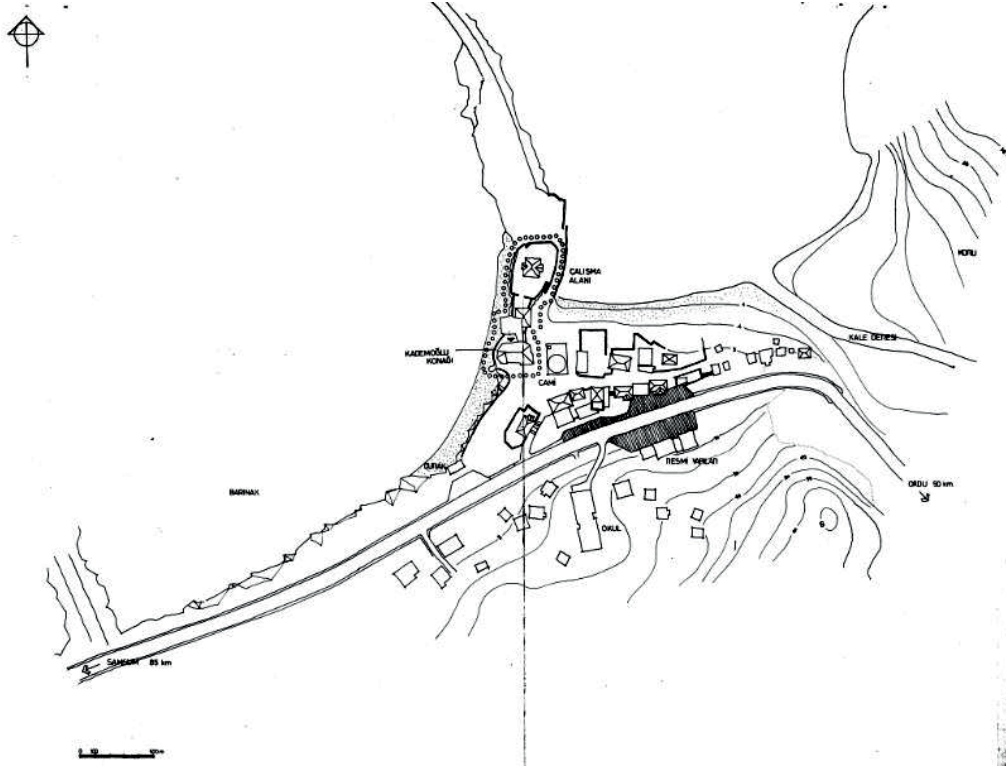
Görseller



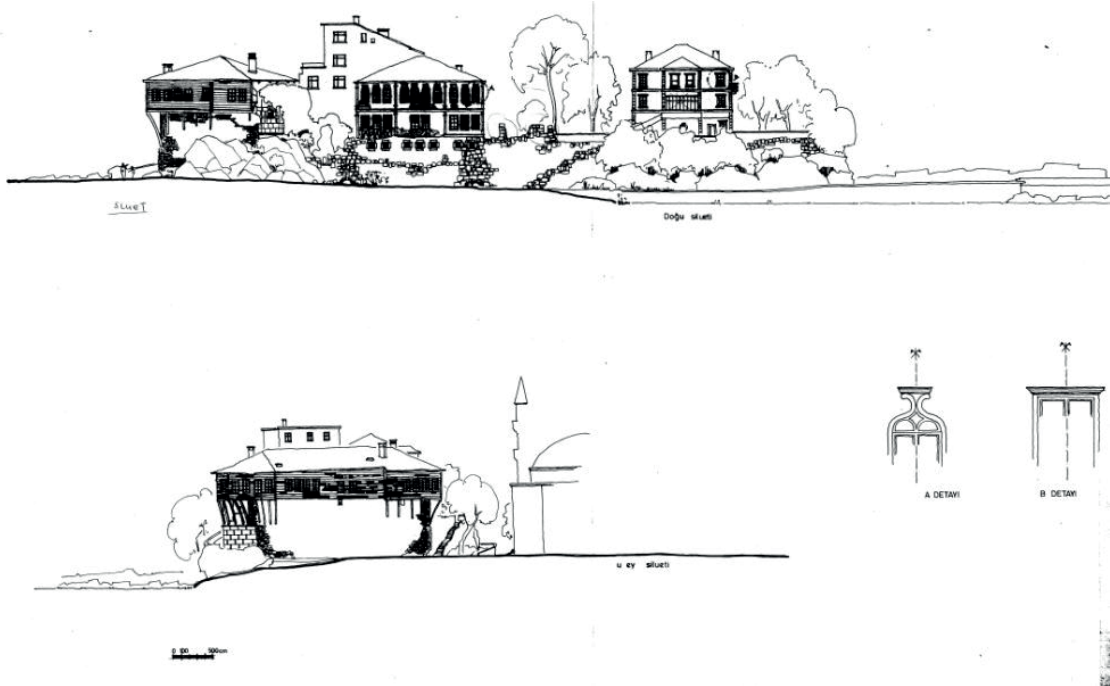
Görsel 1. Fatsa, Kurtuluş Mah., Bolaman Kale'yi Gösterir Harita (Google Earth E.T. 10.09.2004)



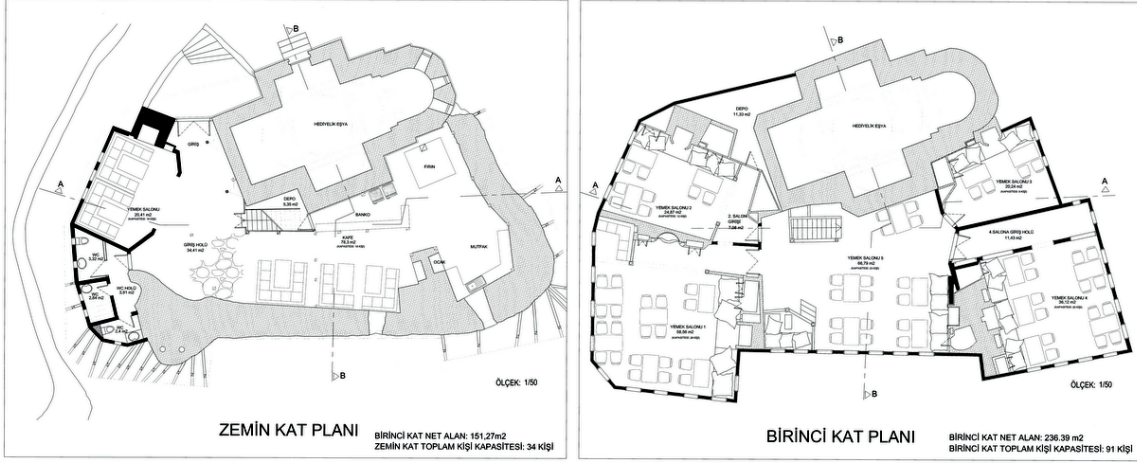
Görsel 2. Bazı kaynaklarda Cenevizliler olarak geçen ve Orta Çağ portolan haritalarında en çok kullanılan isimleriyle Karadeniz yerleşimleri (Sağlam, 2018: 242)



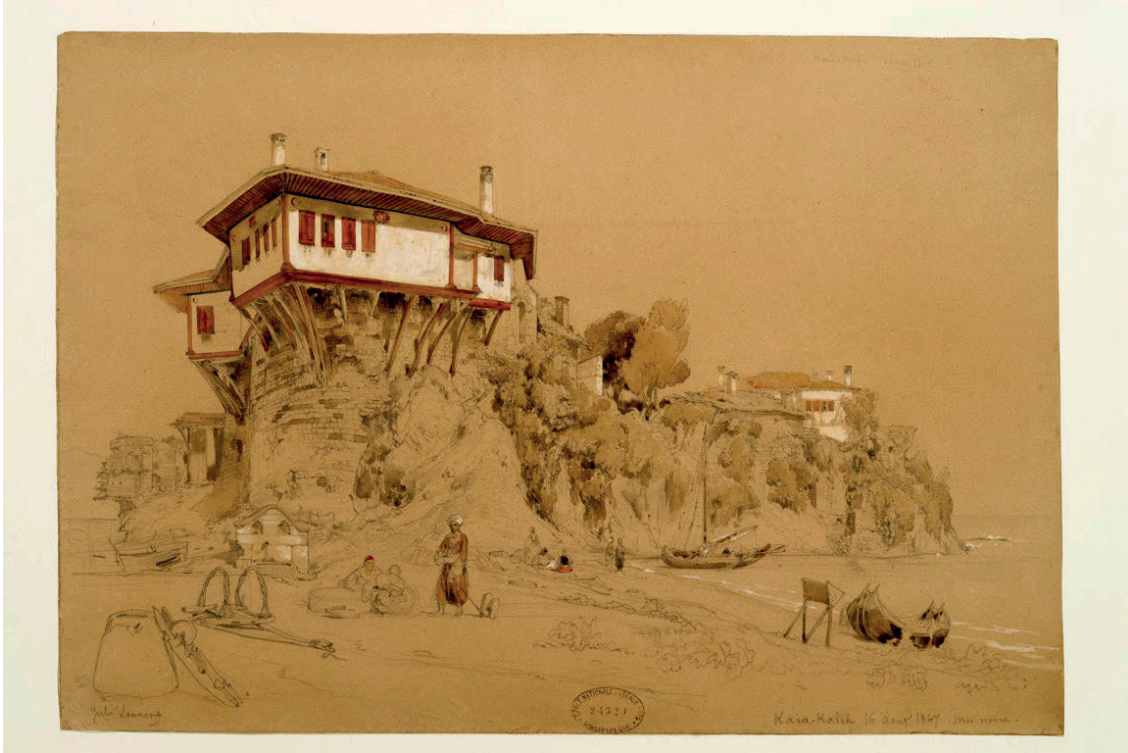
Görsel 3. Bolaman Kale Vaziyet Planı (S.K.V.K.B.K)



Görsel 4. Bolaman Kale Üzerinde Yer Alan Konakların Çizimi (S.K.V.K.B.K)



Görsel 5. Bolaman Kale Üzerinde Yer Alan Kilise ve Konağın Planları (S.K.V.K.B.K)



Görsel 6. Bolaman Kale ve Konağın 1847'deki Görünümü (Fransız Jules Laurens 1847)



Görsel 7. Bolaman Kale, Konak ve Kilisenin Apsis Kısmı (2023)



Görsel 8. Bolaman Kale, Batıdan Görünüm (2023)



Görsel 9. Bolaman Kale, Sur Duvarı (2023)



Görsel 10. Bolaman Kale, Doğu Sur Kalıntıları (2023)



Görsel 11. Bolaman Kale, Kuzey Sur Kalıntıları (2023)



Görsel 12. Bolaman Kale, Güney Sur Kalıntıları (2023)



Görsel 13. Bolaman Kalesinin üzerine İnşa Edildiği Kayalıklar (2023)



Görsel 14. Bolaman Kale, Şapel Giriş Kapısı (2023)



Görsel 15. Bolaman Kale, Şapel İçten Görünüm (2023)



Görsel 16. Bolaman Kale, Şapel Kubbe İçten Görünüm (2023)



Görsel 17. Bolaman Kalesi, Duvar Yapısı (2023)



Görsel 18. Fatsa Konstantin Kilisesi (Erol 2020: 153)



Görsel 19. Bolaman Kalesi, Duvar Yapısı (2023)



Görsel 20. Fatsa Kaleönü Kalesi Duvar Yapısı (2023)

