

**Ihlara Vadisi Yaprahisar Yerleşimindeki Kayaya Oyma Kiliselerin Mimarisi  
Üzerine Bir Değerlendirme**  
**An Evaluation on the Architecture of the Rock-Cut Churches of Yaprahisar  
Settlement in Peristremma Valley**

**Hülya ÇOŞGUNARAS**

**Özet**

Ihlara Vadisi, Aksaray ilinin Güzelyurt ilçesine bağlıdır. Kuzeybatı-güneydoğu doğrultusunda uzanan vadinin, Selime ve Ihlara beldeleri ile Yaprahisar, Belisırma köyleri dört ana yerleşimdir. Kappadokia'nın Hıristiyanlık dönemi için ayrı bir öneme sahip vadi, korunaklı ve kıvrımlı yapısı içindeki duvar resimli kiliseleri ve keşiş hücresi olduğu düşünülen çok sayıda kayaya oyma mekanı ile seyyahlar ve erken dönem araştırmacıları tarafından ilgi görmüş ve incelenmiştir. Araştırmalar daha çok duvar resimli kiliselerin tanıtım ve değerlendirmesine odaklanmış, duvar resimsiz kiliseler ile ilgili mimari değerlendirme yapılmamıştır. İlk olarak Yıldız Ötüken, dört ana yerleşimdeki kiliseleri mimari açıdan değerlendirmiş ve bir kilise plan tipolojisi yapmıştır. Ötüken'in çalışması önceki araştırmacıların değerlendirdiği duvar resimli kiliseler ve bunlara ait şapeller ile sınırlı kalmış, otuz bir kayaya oyma ibadet mekanı kilise plan tipolojisine dahil edilmiştir. Ancak Belisırma ve Ihlara'yı kapsayan doktora tezi araştırmalarımda sadece Ihlara ve Belisırma'daki kilise sayısının otuz dokuz olduğu anlaşılmış, yerleşimlerin doğu yamaçlarında daha fazla olmak üzere tek nefli, iki nefli, serbest haç, kapalı Yunan haçı ve düzensiz çokgen planın kilise mimarisinde uygulandığı görülmüştür. Şimdiki çalışmamız ise daha önce kapsamlı bir bilimsel çalışmaya konu olmamış Yaprahisar yerleşimindeki kayaya oyma kiliselerin mimari açıdan değerlendirilmesi ve bu kiliselerin önceki kilise plan tipolojisine dahil edilerek vadi hakim olan plan tipinin ve kiliselerin vadi yerleşimleri içindeki dağılımının anlaşılmasına yönelik devam niteliğinde bir çalışma olmuştur. Yaprahisar'a yakın alanda batı, Belisırma'ya yakın alanda doğu yamaçta yoğunlaşan kiliselerde de tek nefli, iki nefli, serbest haç ve kapalı Yunan haçı plan tipinin farklı şekillerde uygulandığı, kapalı Yunan haçının büyük komplekslerin kiliselerinde, diğer plan tiplerinin ise daha küçük boyutlarda ve aile ya da mezar kilisesi olarak tanımlayabileceğimiz yapılarda tercih edildiği dikkat çekmiştir.

**Anahtar Kelimeler:** *Ihlara Vadisi, Yaprahisar, Kaya Oyma Kilise*

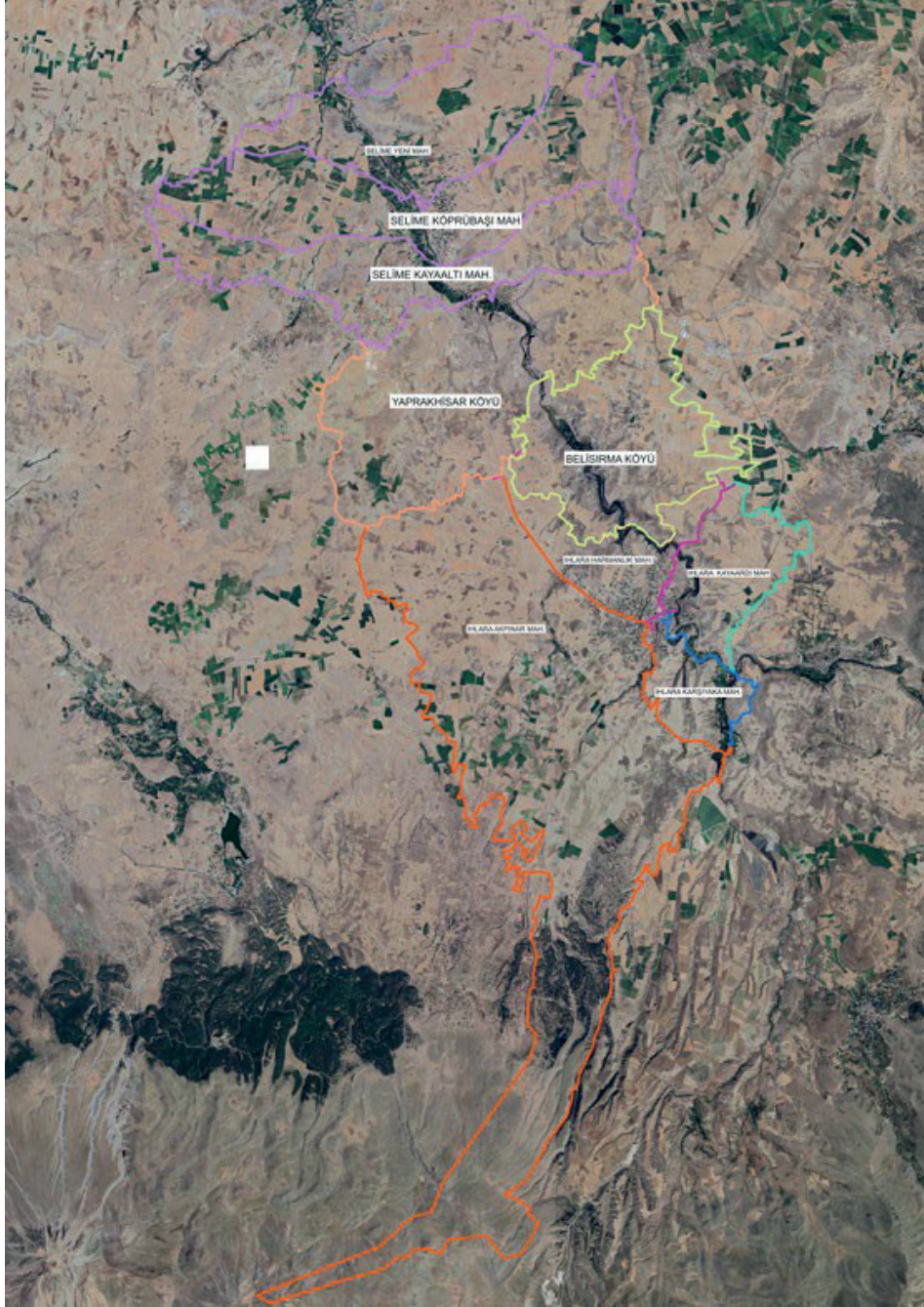
**Abstract**

Peristremma Valley is located in Güzelyurt district of Aksaray province. The four main settlements of the valley, which lying in the northwest-southeast direction, are the towns of Selime and Ihlara and the villages of Yaprahisar and Belisırma. The valley, which has a special importance for the Christian period of Cappadocia, has attracted the attention of travelers and early researchers with its wall-painted churches in its sheltered and curved structure and many rock-cut places thought to be monk cells. Research has mostly focused on the presentation and evaluation of the churches with wall paintings, while no architectural evaluation has been made on the churches without wall paintings. For the first time, Yıldız Ötüken evaluated the churches in four main settlements from an architectural point of view and made a church plan typology. Ötüken's study was limited to the wall-painted churches and their chapels evaluated by previous researchers, and thirty-one rock-cut places of worship were included in the church plan typology. However, in my doctoral thesis research covering Belisırma and Ihlara, it was understood that the number of churches in Ihlara and Belisırma was thirty-nine, and it was seen that single nave, double nave, Greek cross, cross in square and irregular polygonal plan were applied in church architecture, more on the eastern slopes of the settlements. Our present study is a continuation of the architectural evaluation of the rock-cut churches in the Yaprahisar settlement, which has not been the subject of a comprehensive scientific study before, and the inclusion of these churches in the previous church plan typology to understand the prevailing plan type in the valley and the distribution of churches in the valley settlements. In the churches concentrated on the western slope in the area close to Yaprahisar and on the eastern slope in the area close to Belisırma, it was noted that single nave, double nave, Greek cross and cross in square plan types were applied in different ways. The cross in square was preferred in the churches of large complexes, while other plan types were used in smaller churches sizes and in structures that can be defined as family or grave churches.

**Keywords:** *Ihlara Valley, Yaprahisar, Rock Carved Church*

## GİRİŞ

Aksaray İli'nin Güzelyurt İlçesi'ne bağlı Ihlara Vadisi, kuzeypbatı-güneydoğu doğrultusunda yaklaşık 14 kilometre uzunluğa sahip derin bir vadidir. Selime, Yaprakhisar, Belisırma ve Ihlara vadinin dört yerleşimidir (Görsel 1).



Görsel 1: Ihlara Vadisi Örenyeri ve yerleşim sınırları (Aksaray Müze Müdürlüğü Arşivi'nden)

Günümüzde Selime ve Ihlara belde ya da belediyelik iken Yaprakhisar ve Belisırma birer köydür. Vadi, kıvrımlı yapısı boyunca, doğu ve batı yamaçlarına oyulmuş çok sayıda dini, sivil ve askeri amaçlarla kullanılmış yapılara sahiptir, ancak bu yapıların sayısı, ne zaman oyulduğu ve ilk olarak kimler tarafından kullanıldığına dair bilgilerimiz net değildir. Kappadokia'da ve Ihlara'da Hıristiyanlığın tam olarak ne zaman baş-

ladığı bilinmese de 4. yüzyılda Bizans manastır sisteminin kurucusu Kaiserialı Büyük Basileios'un Kappadokia'lı üç kilise babasından biri olması, Ihlara'da da bu dönemlerde Hıristiyan cemaatin var olduğunu akla getirmiştir. Basileios'un kurduğu yeni manastır sisteminin kilise ve sığınak oymak için uygun bir yapıya sahip olmalarından dolayı Göreme, Belisırma ve Gelveri'deki kayalarda olduğu, Arap akınları başladıktan sonra da Hasan Dağı'nın müdafaa kaleleri ile tahkiminin bölgeye güven getirdiği belirtilir. Ihlara Vadisi'nin de derin ve korunaklı yapısından dolayı bu güvenli bölgede sığınma ve inziva amaçlı olarak kullanıldığı düşünülür (Thierry ve Thierry 1963: IV; Konyalı 1975: 2747). Vadinin kuzey kesiminde, antik dönemin, ticari, askeri ve hac yollarının kavşak noktasında yer alan Selime ve Yaprakhisar'ın askeri konuşlanma ve tarımsal üretim yeri olarak sürekli ve geçici yerleşenler tarafından kullanıldığını belirten V. Kalas da özellikle vadinin hemen ortasında yer alan Belisırma'nın vadinin manastır kesimini oluşturduğunu ifade eder (Kalas 2000: 60-67). İster kenobitik (topluluksal) ister lavra (bireysel) tipinde olsun manastır kuruluşlarında, toplu ibadet etmek için bir kilise ve ibadetin devamı olarak toplu yemek yemek için bir yemekhanenin varlığı araştırmacılarca olması gerekli iki birim olarak kabul edilmiştir (Kostof 1989: 51; Öztürk 2012: 153; Burridge 1997: 80; Popovic 1998: 287). Ihlara Vadisi'nin Yaprakhisar, Belisırma ve Ihlara yerleşimlerinde yürüttüğümüz çalışmalarda bir kilise ile ilişkilendirilebilecek ya da bağımsız halde oyulmuş bir yemekhane yapısına rastlanmaması yerleşimler için önerilen manastır tanımlamasını sorgulamayı gerektirmektedir. Ihlara Vadisi'nin yüksek yamaçlarında çok sayıda kayaya oyma kilisenin bulunduğu doğrudur ancak mevcut araştırmalarımızla söyleyebiliriz ki kayaya oyulmuş bu ibadet mekanlarının Bizans manastır sisteminin kurulması ile birer keşiş hücresi ya da inziva yeri olarak oyulduklarını söylemek mevcut veri ve bilgilerle mümkün değildir. Bunlar farklı boyut ve plan tiplerindeki kiliselerdir. Kaynağı belli olmayan bilgilerle bu kiliselerin sayısının 105 civarında olduğu ifade edilse de vadide bu sayıda kilise henüz tespit edilememiştir<sup>1</sup>. N. ve M. Thierry, J. de Lafontaine Dosogne, M. Restle ve C. Jolivet-Levy gibi araştırmacılar vadi yerleşimlerinde 32 kilise belgelemişler ve bunların bazılarını da bir yapı topluluğunun kilisesi olmalarından dolayı manastır olarak tanımlamışlardır. Kale Kilise, Ambar Oda, Derviş Akın, Doğan Yuvası, Koyunağıl, Panagia Theotokos, Davullu, Çohum, Yazılı, Alaygediği, Batkın (Açıklı Ağa), Ala, Küçük Ala, Alçak (Alaca) Kaya Altı, Ballı, Yılanlı, Bezirana, Karagedik, Karagedik a, Karagedik b, Eğri Taş, Karanlıkale, Kuzey Ambar, Pürenli Seki, Kokar, Ağaç Altı, Sümbüllü, Eski Baca, Kırk Dam Altı, Bahattin Samanlığı ve Direkli Kilise vadide belgelenen kiliselerdir. Bunlardan Selime Kalesi Manastırı, Ala, Direkli, Karanlık Kale ve Sümbüllü kiliseleri manastır kilisesi olarak tanımlanmıştır (Lafontaine-Dosogne 1963: 141- 177; Thierry 1963: Hild ve Restle 1981: 254-257; Jolivet-Levy 1991: 299-333; Ötüken 1990). Belgelenen kiliselerde dikkat çeken nokta kiliselerin duvar resimli olmasıdır. Duvar resmi olmayan kiliseler her ne kadar duvar resimli kiliseler ile benzer bir mimari üslubu yansıtırsalar da değerlendirme dışında bırakılmıştır.

İlk defa Y. Ötüken, vadideki kiliseler için bir kilise plan tipolojisi denemesi yapmış, değerlendirmesini de sözünü ettiğimiz araştırmacıların belgelediği 32 kilise ve bu kiliselerden 4'ünün mezar şapeli ile sınırlı tutmuştur (Ötüken 1990). Ancak 2018 yılında tamamladığım ve Belisırma Ihlara yerleşimlerinin kaya mimarisini değerlendirdiğim doktora tezi çalışmalarımda sadece Ihlara ve Belisırma'da 39 kilise belgelenmiş ve bu kilise-

<sup>1</sup> Vadide yürüttüğümüz çalışmalar sırasında gerek yöre halkı gerekse bazı resmi kurumlarda sözlü olarak bu sayı ifade edilse de bilginin kaynağı sorgulandığında, sözü edilen bu 105 kilisenin isim, plan ya da konum bilgilerine ulaşılamamıştır. Bu nedenle bu bilgiye temkinli yaklaşmaktayız.

lerin mimari açıdan değerlendirildiği bir plan tipolojisi çalışması yapılmıştır. Y. Ötügen'in değerlendirmesini temel alarak yaptığım bu çalışmada tek nefli, iki nefli, serbest haç, kapalı Yunan haçı ve düzensiz çokgen planın kilise mimarisinde uygulandığı görülmüştür (Şahna 2018: 30-509).

2024 yılı itibarıyla Ihlara Vadisi Ören Yeri'nin tüm yerleşimlerini yeniden değerlendirmek üzere başladığımız yüzey araştırması projesinin amacı, Ihlara Vadisi'nin şu an için yerleşenleri ya da sakinleri ve mimarisi ile farklı sosyal yapılara sahip olduğu düşünülen yerleşimleri arasındaki bağlantıların saptanması ve bu sayede vadinin bir bütün olarak değerlendirilmesidir<sup>2</sup>. Makalemizin kapsamında yapacağımız kilise plan tipolojisi denemesi de vadideki dini mimarinin kapsamlı bir şekilde anlaşılmasına yönelik veriler sunacak olmasıyla bu amacın ilk aşamasını oluşturmaktadır. Çalışma ile vadide hakim olan kilise plan tiplerinin tespit edilmesi ve kilise mimarisinde uygulanan bu planların hem aynı hem farklı yerleşimlerde uygulanışındaki benzerlik ve farklılıklarının ortaya konması hedeflenmektedir. Bu sayede yapı ustaları tarafından ortaya konan işlevsel seçimleri ve belki de sosyal yapıyı anlamak mümkün olabilecektir. Ancak Selime yerleşimindeki kiliseler 2025 yılı yüzey araştırması programımızda<sup>22</sup> Yüzey araştırmasının 2024 yılı çalışmaları, Adıyaman Üniversitesi Bilimsel Araştırma Projeleri Birimi'nde yürütülen FEFMAP/2024-0001 numaralı "Ihlara Vadisi Örenyeri Yaprakhisar Yerleşimi Yüzey Araştırması" başlıklı proje kapsamında alınan destek ile gerçekleştirilmiştir. Tespit edilebileceğinden bu çalışma ile henüz vadi genelinde bir sonuca ulaşmamız mümkün olamayacaktır.

2024 yılı yüzey araştırmalarımız Ihlara Vadisi Örenyeri'nin Yaprakhisar Köyü'ndeki dini, sivil ve askeri mimarinin belgelenmesine yönelik gerçekleştirilmiştir. Yaprakhisar Köyü sınırları içindeki yüzey araştırması çalışmalarımızda 27 yapı belgelenmiştir<sup>3</sup>. Bunlardan 8'i yapı kompleksi, 16'sı kilise, 1'i mezar şapeli, 2'si ise yıkık olduğu için planını anlayamadığımız ancak yine de kilise olduğunu düşündüğümüz yapılardır. Yapı komplekslerinin bazılarında kilise tespit edilememişken bazılarında bir, bazılarında ise iki kiliseye birden yer verildiği görülmüştür. Buna göre 1, 2, 3 ve 7 nolu yapı komplekslerinde 1'er kilise bulunurken, 6 ve 8 nolu komplekslerde 2'şer kilise vardır. 4 ve 5 nolu yapı komplekslerinde kiliseye rastlanmamıştır. Yapı komplekslerinin de kiliseleri plan tipolojisine dahil edilmiş, tanımlanamayan 2 kilise hariç tutulmuş, böylelikle tipoloji çalışmamız 24 kilise ve 1 mezar şapeli ile yapılmıştır. Tipolojiye temel teşkil eden sınıflandırma Belisırma ve Ihlara'daki sınıflandırmaya uygun olarak yapılmıştır. Buna göre tek nefli kiliseler Tip 1, İki nefli kiliseler Tip 2, Serbest haç plan Tip 3, Kapalı Yunan haçı Tip 4, düzensiz çokgen plan Tip 5 kategorisinde değerlendirilmiştir. Yaprakhisar'daki 24 kilisenin 12'si tek nefli, 5'i iki nefli, 5'i kapalı Yunan haçı, 1'i serbest haç planlıdır. Ihlara ve Belisırma'da Tip 5 kategorisini teşkil eden düzensiz çokgen plana Yaprakhisar'da rastlanmamıştır. Kırk Dam Altı Kilisesi'nin orijinalde tek nefli olup, sonraki eklentiler ve düzenlemeler dolayısıyla düzensiz çokgen plana kavuştuğunu düşünsek de mevcut haliyle yansıttığı plan

<sup>2</sup> Yüzey araştırmasının 2024 yılı çalışmaları, Adıyaman Üniversitesi Bilimsel Araştırma Projeleri Birimi'nde yürütülen FEFMAP/2024-0001 numaralı "Ihlara Vadisi Örenyeri Yaprakhisar Yerleşimi Yüzey Araştırması" başlıklı proje kapsamında alınan destek ile gerçekleştirilmiştir.

<sup>3</sup> Yapı kompleksleri daha önce doktora tezi ve yüzey araştırmaları sırasında V. Kalas tarafından, vadi içindeki dört kilise ise Konya Kültür Varlıklarını Koruma Bölge Kurulu ve Aksaray Müze Müdürlüğü'nün tescil çalışmaları sırasında belgelenmiştir. Bu yapılar farklı kod sistemi ve isimlerle belgelenmiştir. Yaptığımız çalışmalar sırasında ise kiliseler tespit edildikleri sıra ve konumlarına göre şimdilik farklı isimlerle kodlanmıştır. Ihlara Vadisi Örenyeri'ndeki tüm tespit ve belgeleme çalışmaları tamamlandıktan sonra vadi genelini kapsayan ayrı bir kodlama çalışması yapılması hedeflenmektedir. O zamana kadar yayınımda kiliseler hem bizim verdiğimiz hem de daha önce verilen kodlamaları ile birlikte verilerek tanıtılacaktır.

düzensiz olduğu için bu kategoriye bağlı kalınmıştır. Y. Ötüken'in değerlendirmesinde Tip 3 kategorisi üç nefli kilise ile oluşturulmuşken Ihlara ve Belisırma'da üç nefli kilise örneğine rastlanmadığından bu kategori serbest haç planını yerleşimlerdeki örnekleri ile oluşturulmuş, üç nefli plan kategorisi ise Yaprahisar araştırmalarından sonra Tip 6 olarak belirlenmiştir. Böylece Yaprahisar, Belisırma ve Ihlara yerleşimlerinde Tip 6 kategorisinde 1 kilise bulunmaktadır.

Ihlara ve Belisırma'nın tek nefli kiliseleri için yaptığımız tipoloji denemesinde naosların apsise göre yönelişleri esas alınmış, buna göre naosu apsise dik uzanan kiliseler Tip 1 a, paralel uzanan kiliseler Tip 1 b, yaklaşık kare planlı olan kiliseler ise Tip 1 c kategorisinde değerlendirilmiştir. Tip 1 a hem yerleşimlerdeki kilise mimarisinde hem de tek nefli kiliseler içinde en çok uygulanan form olurken, Tip 1 b ve 1 c'nin Ihlara ve Belisırma'da birer örneği vardır (Şahna 2018: 236-250). Yaprahisar'da da belgelenen on iki tek nefli kilisenin on tanesi Tip 1 a, bir tanesi Tip 1 b bir tanesi de Tip 1 c kategorisindedir (Tablo 1).

### Tek Nefli Kiliseler

| <b>TEK NEFLİ KİLSELER TİP 1</b>  |
|--|
| <b>Tip 1 a (Apsise dik uzanan kiliseler)</b>   |
| 1. Ypr. Kilise 3<br>2. Ypr. Kilise 7<br>3. Ypr. Kilise 10<br>4. Ypr. Kilise 12<br>5. Ypr. Kilise 13<br>6. Ypr. 7 Nolu Yapı Kompleksinin Kilisesi (V. Kalas, Aleydinbaşı 9)<br>7. Ypr. Kilise 15 (Davullu Kilise)<br>8. Ypr. Kilise 16 (Yazılı Kilise)<br>9. Ypr. 8 Nolu Yapı Kompleksi Kilise 1 (Çohum Kilise)<br>10. Ypr. 8 Nolu Yapı Kompleksi Kilise 2<br>11. Nişler Kilisesi |
| <b>Tip 1 b (Apsise paralel uzanan kiliseler)</b>   |
| 12. Ypr. 7 Nolu Yapı Kompleksinin Mezar Şapeli (V. Kalas, Aleydinbaşı 9)   |
| <b>Tip 1 c (Yaklaşık kare planlı kiliseler)</b>  |
| 13. Ypr. Kilise 11   |

Tablo 1: Yaprahisar köyü, tek nefli kiliseler

Tip 1 a grubundaki Kilise 3, dört yönden açık konik kayaya oyulurken, Kilise 10, Kilise 12, Kilise 13 ve 7 Nolu Yapı Kompleksi'nin kilisesi ana kaya kütleleri ile birleşen konik yapılara, Kilise 7, Kilise 15, Kilise 16 ve 8 nolu Yapı Kompleksi kiliseleri ile birlikte vadinin dik yamaçlarına oyulmuştur. Kiliselerin tamamı doğu-batı doğrultusunda uzunlamasına dikdörtgen planlı ve beşik tonoz ile örtülüdür. Tonoz başlangıçları profilli silmelerle vurgulanmıştır. Naosa giriş genellikle batıdadır ancak kilisenin kaya kütlelerinin hangi cephesine oyulduğu ve bir giriş mekanı ya da narteksinin olmasına da bağlı olarak naos kapılarının oyulduğu duvarlar farklılık gösterebilmiştir. Kilise 3, Kilise 10, Kilise 13, Kilise 15, Kilise 16, 7 Nolu Yapı Kompleksi'nin kilisesi ile 8 Nolu Yapı Kompleksi'nin kilisesi

si'nin 1 Nolu kilisesi girişi batıda olan kiliselerdir. Konik kayaya oyulmuş Kilise 3, dört yönden açık olduğu için naos girişi batıdadır. Kilise 10 ve Kilise 16'nın oyulduğu kaya kütesinin açık olan tek cephesi kuzeydir. Bu nedenle naosa girişin kuzey duvara açılması gerekirken, naosun batısında narteksin varlığı naos girişinin batıya açılmasını sağlamıştır. Nartekse giriş kuzey duvardan sağlanırken, narteksin doğu duvarına açılan kapı ile naosa girilebilmektedir (Görsel 1-3). Kilise 13'ün açık olan cephesi güneydir, ancak naos girişi batıdadır. Naosun batısında yer alan narteks Kilise 10'daki gibi naos girişinin batı duvara açılmasını sağlamıştır. Narteks girişi güneydedir. Kilise 15 ve 7 nolu yapı kompleksinin kilisesinin narteks ya da giriş mekanı yoktur, ancak açık olan cephe batı olduğu için naos girişleri batı duvara oyulabilmiştir. 8 Nolu Yapı Kompleksi'nin 1 ve 2 Nolu kiliselerinin açık hiçbir cephesi yoktur, kompleksin içinde kalmaktadırlar. Kilise 1'in naos girişi batıda Kilise 2'nin naos girişi güneydedir. Kiliselerin naosları girişin bulunduğu kapılar aracılığıyla kompleksin diğer birimlerine açılırlar (Görsel 4-5). Kilise 7'ye bugün apsisin güney duvarındaki dikdörtgen açıklıktan girilse de orijinal girişinin kuzeyde olduğunu düşünmekteyiz. Ancak kilise boyutları açısından çok küçüktür. Naos yüksekliği ve genişliği en az olan kilisenin naos girişi de çok alçaktır (Görsel 6-7).



Görsel 2: Kilise 3, batı cephe



Görsel 3: Kilise 10, apsisin batı duvarına bakış



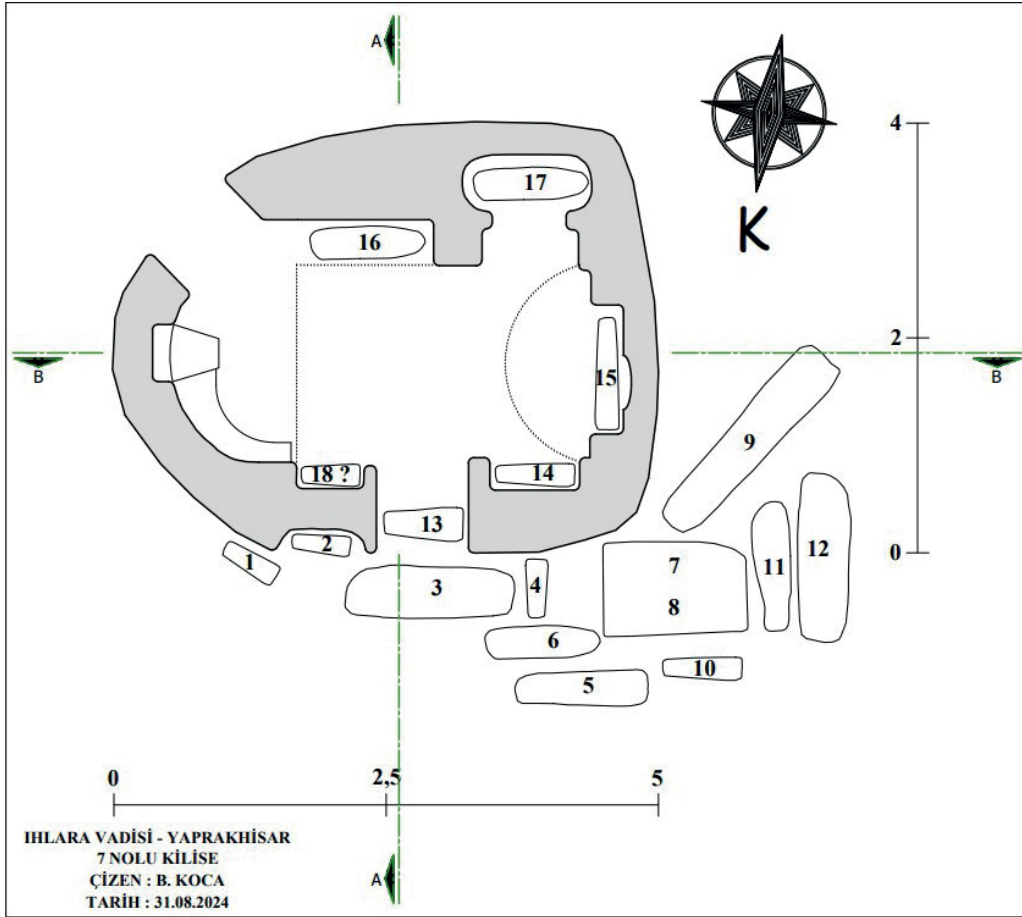
Görsel 4: 8 Nolu Yapı Kompleksi, 1 nolu Kilise batıya bakış



Görsel 5: 8 Nolu Yapı Kompleksi 2 Nolu Kilise güneybatıya bakış



Görsel 6: Kilise 7, doğuya bakış



Görsel 7: Kilise 7, plan

Tek nefli kiliselerin naos alt seviyelerinde naosu bazen üç yönden dolanan, bazen kuzey ve güney duvarda, bazense sadece bir duvarda yer alan oturma sekileri bulunur. Ortalama 35- 40 cm genişlik 40 ila 60 cm yükseklikteki bu oturma sekileri cemaatin ya da kiliseyi yaptıranların ayin sırasında oturmaları için oyulmuştur (Teteriatnikov 1996: 113-124). Kilise 10 ve Kilise 13'te oturma sekisi doğu, kuzey ve güney duvarlar olmak üzere naosu üç yönden dolanırken, Kilise 12'de güney duvarda sadece tek kişilik bir basamak

gibidir. Bu basamağın yukarısında yuvarlak kemerli bir niş bulunur. Eğer bu nişi ayine katılan kişinin oturması için ayrılmış bir niş olarak düşünürsek duvardaki basamağı ayak koyma yeri olarak değerlendirebiliriz. Yapının boyutları çok küçük olduğu için tek kişilik özel bir şapel olarak da düşünmek olasıdır (Görsel 8-9).



Görsel 8: Kilise 12, apsise ve güney duvara bakış



Görsel 9: Kilise 13, doğuya bakış

Tek nefli kiliselerin doğusunda bir apsis bulunur. Apsis sayıları kilise plan tiplerine göre farklılık gösterse de düzenlenişleri genellikle aynıdır. Doğuda ana kaya kütesinin sınırladığı apsisler batıda templon levhaları ile sınırlanır. Doğu duvar ekseninde altar, altarin yukarısında yuvarlak kemerli küçük bir niş bulunur. Apsis içinde bazen altar, bazen templon levhaları bazen ise her ikisi ile de birleşen ve din adamlarına ayrılmış oturma sekileri yer alır. Bu sekiler bazı kiliselerde hem altara hem de templon levhalarına bitişik olabilirken, bazı yapılarda sadece templon levhalarından birine ya da ikisine karşılıklı olarak oyuldukları dikkat çeker. Apsis yarım yuvarlağı içindeki oturma sekileri ayini yöneten din adamları içindir ve bu düzenlemeden ayine katılan din adamları ve cemaat sayısı hakkında tahminde bulunulabilir. Farklı bir apsis düzenlemesi sadece 8 Nolu Yapı Kompleksinin 1 Nolu Kilisesi'nde görülür. Kilisenin templon levhaları günümüze ulaşmıştır bu nedenle templon levhaları ile sınırlanıp sınırlanmadığını bilemiyoruz ancak burada farklı olan ana kayaya bitişik altarin, ki altar olup olmadığını net bir şekilde anlayamadık, apsis yarım yuvarlağı içinde geniş ve kavisli düzenlenmesidir. Bir diğer farklılık ise bu genişlikle sınırlı bir şekilde yukarıda yuvarlak kemerli nişe yer verilmesidir. Kilise boyutları açısından oldukça büyüktür ve duvarlarında Belisırma'daki Direkli Kilise gibi tek figürler yer alır. Yaprakhisar yerleşimindeki en büyük ve bu yönüyle farklılık gösteren tek yapıdır. Yapı bu özellikleri ile ilerleyen yayınlarda tekrar değerlendirilecektir (Görsel 8-11).



Görsel 10: 8 Nolu Yapı Kompleksinin 1 Nolu Kilisesi apsis düzenlemesi.



Görsel 11: Kilise 13, altar ve güney templon levhasına bitişik oturma sekisi.

Tip 1 a kategorisindeki kiliselerden 8 Nolu Yapı Kompleksi'nin 1 ve 2 Nolu kiliseleri ile Nişler Kilisesi'nin kuzey ve güney duvarlarında karşılıklı, eş genişlik, derinlik ve yükseklikte nişler bulunur. 8 Nolu Yapı kompleksinde bu nişler ikişer tane iken, Nişler Kilisesi'nde dörder tanedir. Bu kategorideki başka hiçbir kilisede bu şekilde niş düzenlemesine rastlanmasa da diğer plan tiplerinde uygulandığı görülmüştür (Görsel 12-13). Naos kuzey duvar ekseninin doğusunda Prothesis nişi yer alır ancak bazı örneklerde eğer kuzey duvarda derin bir niş varsa bu nişin doğu duvarına ya da naos doğu duvar ekseninin kuzeyine oyulduğu örnekler de mevcuttur. Çoğunlukla apsis dışında ancak yine de apsisine yakın bir yere oyuldukları dikkat çekmektedir. Bu düzenleme her plan tipinde karşımıza çıkar ve Kapadokya kiliselerinin neredeyse tamamı için söyleyebileceğimiz ortak bir özelliktir. Nişlerin bu konumu olasılıkla hem din adamlarının ayin sırasında kolay ulaşabilmesi hem de yapılan ayinin inananlar tarafından kolay görülebilmesi içindir (Teteriatnikov 1996: 80-94). Kiliseden kiliseye değişmekle birlikte genellikle yaklaşık 25 ila 30 cm derinlik, 40-45 cm genişlik ve yine 40-50 cm yükseklikleriyle ayinin iki ana unsuru paten ve kalisi aynı anda içine alabilecek boyutlarda oyulurlar. Dikdörtgen olabildikleri gibi çoğunlukla yarım daire formundadırlar.



Görsel 12: Nişler Kilisesi, doğuya bakış.



Görsel 13: 8 Nolu Yapı Kompleksi, Kilise 1.

Tip 1 b'nin Yaprakhisar'daki tek örneği günümüze ulaşan yazıtıyla tarih bilgisi içeren 7 Nolu Yapı kompleksinin mezar şapelidir. Naos yönü dışında diğer özellikler Tip 1a ile aynıdır. Naosun kuzeyinde yer alan arkosolium tipindeki mezar nişindeki yazıtından dolayı 11. yüzyıla ait olduğu anlaşılan yapı piramidal ya da konik diyebileceğimiz kaya yapısına oyulmuştur (Kalas 2006: 173-176). Ihlara'daki Yılanlı Kilise'nin mezar şapeli gibi kuzey-güney yönünde dikdörtgen planlıdır ve doğu duvar ekseninde apsis yer alır. Apsisin templon levhaları ile sınırlanıp sınırlanmadığı tahribattan dolayı anlaşılammış-

tır. Beşik tonoz ile örtülü şapelin tonoz başlangıçları Tip 1a'dakiler gibi profilli silme ile vurgulanmış, duvarlarında da karşılıklı simetrik kör kemerlere yer verilmiştir. Girişi, açık tek cephe olan batıda, apsis ile aynı ekseninde yer alır (Görsel 14).

Tip 1 c grubundaki yaklaşık kare planlı kilise ise Kilise 11 olarak numaralandırdığımız yapıdır. Kilise yamaca değil peribacasına oyulmuştur. Peribacasının neredeyse tüm yüksekliği boyunca oyulan kilisede alt ve üst kotta olmak üzere iki apsis iki altar bulunur. Vadide bu düzenlemede karşılaştığımız tek örnektir. Girişi kuzeydedir. Dört yönden açık olmasına rağmen yapıya girişin kuzeyden sağlanması farklı bir uygulamadır. Bu da alt kottan yapıya girişin kuzeyden sağlanabilecek olmasından kaynaklıdır. Kilisede katlar arası ayırım bulunmamaktadır. İki katı birbirinden ayıran kaya bir zeminin varlığına dair ya da ahşap zemin olabileceğini düşünmemizi sağlayacak herhangi bir veriye ulaşılamamıştır (Görsel 15).



Görsel 14: 7 Nolu Yapı Kompleksi, mezar şapeli, kuzeydoğuya bakış.



Görsel 15: Kilise 11, doğuya bakış.

### İki Nefli Kiliseler

Ihlara ve Belisırma kilise plan tipolojisi denemesine göre tek nefli kiliselerde olduğu gibi iki nefli kiliselerde de naosun apsise göre yönü ilk alt kategoriye belirlerken neflerin birbirinden ayrılış ya da birbirine bağlantı biçimine göre bir diğer alt kategori oluşturulmuştur. Buna göre Apsise dik uzanan nefler Tip 2 A, apsise paralel uzanan nefler Tip 2 B kategorisinde yer alır . Yaprakhisar'daki iki nefli kiliselerin tamamı kemerlerle birbirinden ayrıldığı için Tip 2Aa, kategorisinde yer almaktadırlar. Duvarla ayrılıp kapı ile bağlanan örneğe rastlanmamıştır. Aynı şekilde enlemesine planlı iki nefli kilise de bulunmamaktadır. Buna göre Yaprakhisar'daki iki nefli kiliselerin plan tipolojisine göre kategorileri Tip 2 Aa'dır (Tablo 2).

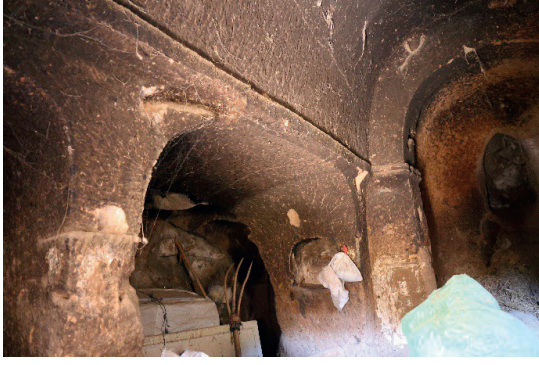
<sup>4</sup>Tip 2 ile ilgili ayrıntılı sınıflandırma çalışması için ayrıca bkz. Şahna 2018: 251-315; Coşgunaras 2021: 562-575

**İKİ NEFLİ KİLSELER TİP 2****Tip 2 Aa (Apsise dik uzanan kiliseler)**

1. pr. Kilise 5
2. Ypr. Kilise 8
3. Ypr. Kilise 9
4. Ypr. Kilise 14
5. Ypr. 1 Nolu Yapı Kompleksinin Kilisesi

Tablo 2: Yaprakhisar köyü, İki Nefli Kiliseler

İki nefli kiliseler naos ve apsis düzenlenişleri açısından tek nefli kiliseler ile aynıdır. Doğu-batı doğrultusunda dikdörtgen planlı naoslar doğuda templon levhaları, batıda bir kapı, narteks ya da giriş mekanı ile sınırlanır. Üzerleri, başlangıçları profilli silmelerle vurgulanmış beşik tonoz ile örtülüdür. Sonradan iki nefli plana dönüştürüldüğünü düşündüğümüz yapılarda bu durum farklılık gösterebilmiştir. Bu bölümlerin örtüsü düz tavadır. Öyle ki 1 Nolu Yapı Kompleksi'nin Kilisesi ile Kilise 5'in kesin bir şekilde orijinalde tek nefli olup sonradan iki nefliye dönüştürüldüğünü söyleyebilirken Kilise 9'un da sonradan iki nefli yapıya dönüştürüldüğünü tahmin ediyoruz ki İhlara'daki Alçak ya da Alaca Kaya Altı, Pürenli Seki ve Eski ya da Kara Baca kiliseleri de böyle bir değişim geçirdiğini düşündüğümüz yapılar arasındadır. Kilise 5'in güney duvarında yaklaşık eş genişlik ve derinlikte yuvarlak kemerli, uzun ve derin üç niş bulunurken kuzey duvar ekseninin doğusuna, güney duvardaki iki nişe karşılık gelecek genişlikte geniş bir girinti ve bu girintinin doğu duvar ekseninin kuzeyine apsis, güneyine prothesis nişi oyulmuştur (Görsel 16). 1 Nolu Yapı Kompleksi'nin Kilisesi de kuzey duvara geniş ve derin bir nişin oyulması ile iki nefli bir görünüme kavuşmuş diğer bir kilisedir. Doğusunda templon levhaları ile sınırlanan bir apsis naos zemininde ise mezar yer almaktadır (Görsel 17). Kilise 8, Kilise 9 ve Kilise 14 ilk oyumdan itibaren iki nefli olarak düzenlenmişlerdir. Nefler birbirinden kemer açıklıkları ile ayrılmıştır. Her bir nef doğuda bir apsis ile sona ererken ana nefin hangisi olduğu kilisenin kaya kütesine göre konumu ve neflerin büyüklüğü ile anlaşılabilir. Kilise 8 ve Kilise 9'un kuzey cephesi, Kilise 14'ün güney cephesi açıktır. Kilise 8'in kuzey nefi uçtuğu için ana nef anlaşılmasa da narteksten girilebilen nefin güney nef olması ana nefin güney nef olduğunu düşündürmektedir. Cephenin açık olduğu yön olan kuzeyde de her ne kadar kaya uça da bir nefin var olması, bu kilisenin orijinalde iki nefli oyulduğunu göstermesi açısından önemlidir. Kilise 9'da narteksten ilk ulaşılan kuzey nefin ana nef olduğunu düşünmekteyiz. Bu kilisede kaya kütesinin iç kesiminde kalan ve kuzeydeki ana neften kemerlerle ulaşılan güney nefin sonradan oyulmuş olma ihtimali bulunmaktadır. Bu nedenle bu kilisenin orijinalde iki nefli olduğunu ya da sonradan iki nefliye dönüştürüldüğünü söylemek güçtür. Kilise 14'te de güneydeki nef daha büyük ve ilk ulaşılan nef olduğu için ana nef olmalıdır (Görsel 18-20).



Görsel 16: Kilise 5, kuzey nefi bakış.



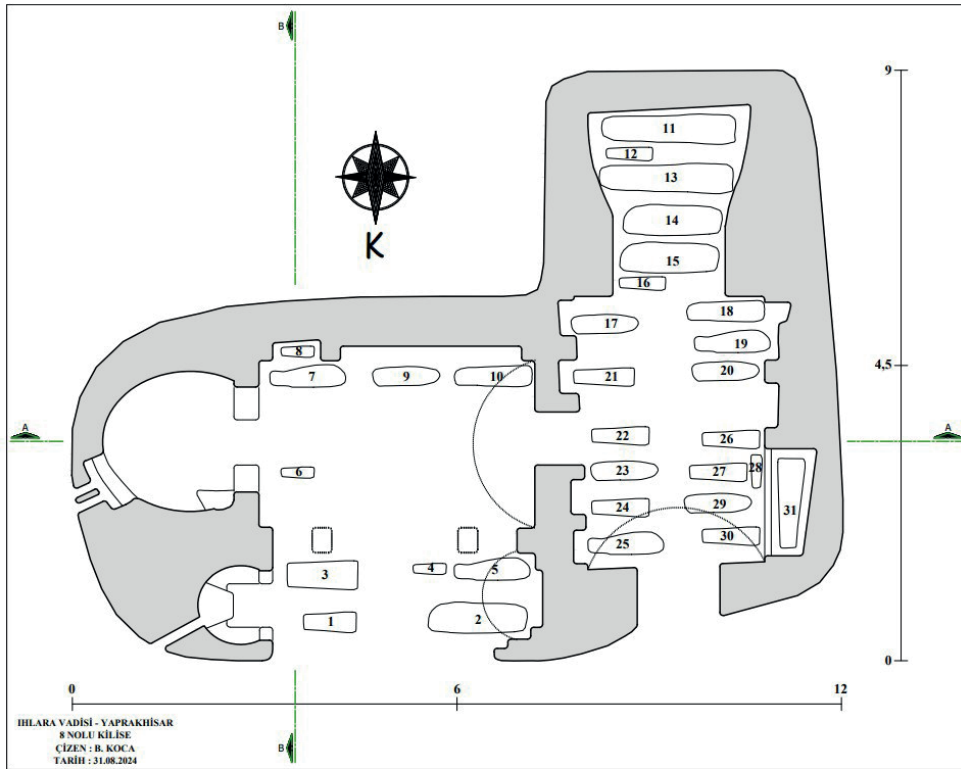
Görsel 17: 1 Nolu Yapı Kompleksinin kilisesi, kuzeydoğuya bakış.



Görsel 18: Kilise 8, güneydoğuya bakış.



Görsel 19: Kilise 9, güneydoğuya bakış.



Görsel 20: Kilise 8, plan.

İki nefli kiliseler naos girişleri, prothesis nişlerinin konumu, oturma sekileri ve duvarlarındaki nişler dolayısıyla da tek nefli kiliselere benzer. Kilise 5, konik kayaya oyulmuştur ve tek nefli Kilise 3 gibi dört yönden açıktır ve naos girişi batıdadır. Kilise 8 ve Kilise 9 da naos girişi batıdadır çünkü kiliseler bu yönde birer nartekse sahiptir. Narteks girişleri açık olan kuzey cepheden sağlanır. 1 Nolu Yapı Kompleksi'nin Kilisesi ile Kilise 14'te ise narteks ya da giriş mekanı yoktur ve bu kiliselerin naosuna giriş açık olan cepheden yani güney duvardaki kapıdan sağlanır.

Kilise 9'un kuzey duvar alt seviyesinde bir oturma sekisi yer alır (Görsel 21). İki nefli kiliselerde tek nefli kiliselerden farklı olarak duvarlardaki nişlerin oturma sekisi gibi kullanıldığını düşünmekteyiz. Kilise 5, Kilise 8, Kilise 9 ve Kilise 14 nef duvarları nişlerle hareketlendirilen kiliselerdir (Görsel 18). Kilise 5'in güney nef güney duvarı; Kilise 8'in güney nef güney, kuzey nef batı duvarı; Kilise 9'un kuzey ve güney nef duvarları; Kilise 14'ün kuzey nef kuzey ve güney nef güney duvarları geniş, derin ve uzun yuvarlak kemerli nişlere sahiptir (Görsel 22). Kilise 9'un kuzey nefinde bu nişler daha yüzeyseldir ve oturma sekisi gibi kullanılamazlar. Bu nedenle olacaktır ki burada ayrıca bir oturma sekisine yer verilmiştir. Ancak güney nefteki nişler daha derindir ve ayrıca oturma sekisi yoktur. Duvarları nişlerle hareketlendirilmiş diğer kiliselerde de niş olan duvarlarda ayrıca oturma sekisinin bulunmaması, bu nişlerin boyutları da dikkate alındığında ayine katılan cemaat için bireysel oturma alanları olarak düşünülmüş olabilir.



Görsel 21: Kilise 9, kuzey nef kuzey duvarı.



Görsel 22: Kilise 14, güney neften kuzey nefe bakış.

Prothesis nişlerinin konumu açısından da tek nefli kiliseler ile benzerlik vardır ancak burada farklı olarak ikinci nefte de prothesis nişi görülür ve konumları hem diğer nef hem de tek nefli kiliselerdekilerle tutarlıdır (Resim 16-19, 21-22).

Her bir nef doğuda bir apsis ile son bulur ve apsisler batıda templon levhaları, doğuda ana kaya kütleşi ile sınırlanır. Altarlar, altar üzerindeki nişler ve apsis yarım yuvarlağı içindeki oturma sekilerinin düzenlenişleri de tek nefli kiliselerle aynıdır.

### Serbest Haç Planlı Kiliseler

Serbest haç plan Belısırma İhlara sınıflandırmasına göre Tip 3 kategorisinde değerlendirilmiştir. Bu plan tipinin alt kategorileri Tip 3a T planlı serbest haç plan, Tip 3 b Yunan haçı planıdır. Yaprakhisar'daki tek örnek müze tarafından Boyalı Şapel adıyla tescillenen ancak tarafımızdan Kilise 16 kodu ile adlandırılan yapıdır. Bu yapı ile birlikte İhlara ve Belısırma dahil yerleşimlerdeki serbest haç planlı kilise sayısı 7 olmuştur. Konik yapıya

oyulan kilisenin doğusunda bir apsis, dört yönünde yaklaşık eş genişlik ve derinlikte haç kolları bulunur. Girişi en uygun cephe güney olduğu için bu yöndedir. Prothesis nişi doğu haç kolunun kuzey duvarına oyulmuştur bu açıdan tek ve iki nefli kiliselerle tutarlılık gösterir. Yapının içi toprak dolu olduğu için apsisin templon levhaları ile sınırlanıp sınırlanmadığı anlaşılamamıştır (Görsel 23-24).



Görsel 23: Kilise 16, batıya bakış.



Görsel 24: Kilise 16, doğuya bakış.

### Kapalı Yunan Haçı Planlı Kiliseler

Belisırma ve Ihlara'daki Kapalı Yunan haçı planlı kiliseler kubbenin oturduğu destek sistemine göre Tip 4 a dört destekli basit tip ve Tip 4 b köşe duvarlı tip olarak iki kategoride değerlendirilmişken, Yaprakhisar'da tespit ettiğimiz Kilise 2'nin iki destekli olmasından dolayı Tip 4 c iki destekli tip kategorisi tipolojiye dahil edilmiştir. Buna göre Yaprakhisar'daki kiliselerden 4'ü dört serbest destekli, 1'i iki destekli tipin örneğidir (Tablo 3).

| KAPALI YUNAN HAÇI PLANLI KİLİSELER TİP 4   |
|--|
| <b>Tip 4 a (Dört Destekli Basit Tip)</b> <ol style="list-style-type: none"> <li>Ypr. Kilise 4</li> <li>Ypr. 2 Nolu Yapı Kompleksinin Kilisesi</li> <li>Ypr. 6 Nolu Yapı Kompleksinin 1 Nolu Kilisesi</li> <li>Ypr. 6 Nolu Yapı Kompleksinin 2 Nolu Kilisesi</li> </ol> |
| <b>Tip 4 b (Köşe Duvarlı Tip)</b>  |
| <b>Tip 4 c (İki Destekli Tip)</b> <ol style="list-style-type: none"> <li>Ypr. Kilise 2</li> </ol>  |

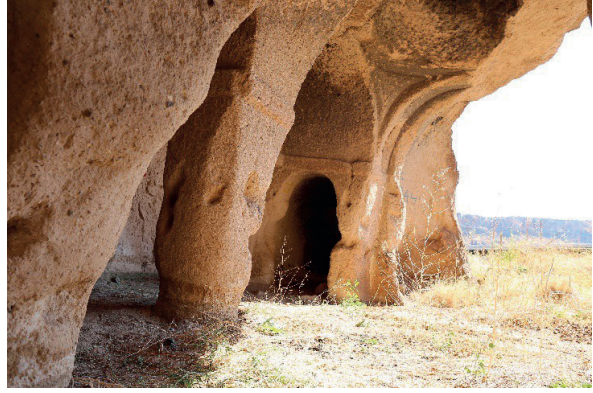
Tablo 3: Yaprakhisar köyü, kapalı Yunan haçı planlı kiliseler

Kilise 2 ve Kilise 4 konik yapılara oyulmuş bağımsız kapalı Yunan haçı planlı kiliselerken, diğer üç kilise Yaprakhisar Kalesi'ndeki cepheleri merkezi içeride yarıyuvarlak kör kemerli niş ve pilasterlarla hareketlendirilmiş yapı komplekslerinin kiliseleridir. Ihlara ve Belisırma'daki 4 kapalı Yunan haçı planlı kilise de cepheleri vurgulanmış yapı komplekslerinin kiliseleri olmaları açısından benzerlik gösterirler. İki destekli tipin örneği olan Kilise 2'nin güneyi tümüyle uçmuştur ancak günümüze ulaşan kalıntılardan planı anlaşılabilir. Merkez bölüm derin olmayan bir kubbe ile örtülüdür. Doğu hariç üç yönde haç kolları, doğuda ise doğrudan apsis bulunmaktadır. Ana kubbe doğuda doğrudan apsisin duvarlarına oturduğu için kuzey ve güney haç kolları da yan apsislere

bağlanmıştır. Kuzeydoğu ve güneydoğu köşe odaları yoktur. Naos girişi batı haç kolunun batı duvarı eksenindedir ve kuzey-güney doğrultusunda dikdörtgen planlı nartekse açılır. Narteks girişi açık olan cephe güney olduğu için güneydedir (Görsel 25-26).



Görsel 25: Kilise 2, kuzeye bakış.



Görsel 26: Kilise 2, doğuya bakış.

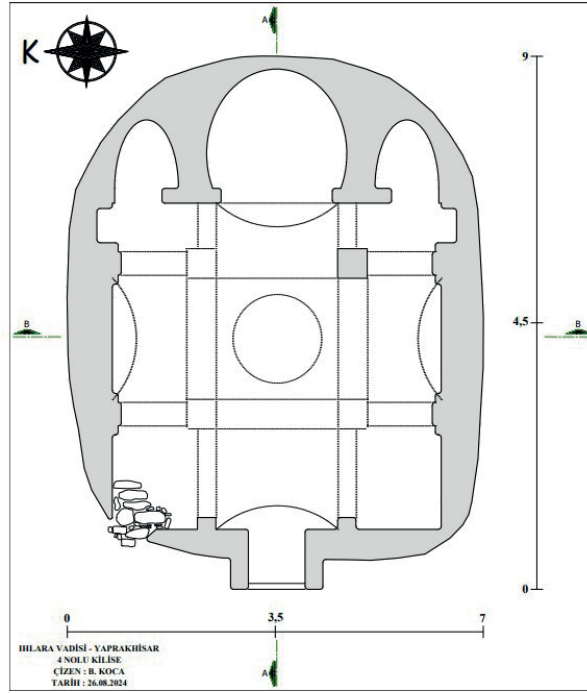
Kilise 4 hem Bizans mimarisinde hem de vadideki kapalı Yunan haçı planlı kiliseler içinde naos düzenlenişi açısından farklı bir özellik yansıtır. Kilise, haçvari merkez bölümlü kapalı Yunan haçı olarak tanımlayabileceğimiz bir plana sahiptir. Kubbe ile örtülü merkez bölüm bir kule gibi yükselmektedir. Kubbenin oturduğu derin kemerler haç kolu tonozlarına kadar devam edip buradan haç kolu olarak dağılır. Haç kolu tonozları ve köşe odalarını ayıran kemerler pilasterlara oturur. Naos bölümlenmesi duvarlara da yansıtılmıştır (Görsel 27-29).



Görsel 27: Kilise 4, batı haç kolundan doğuya bakış.



Görsel 28: Kilise 4, Merkez kubbeye bakış.



Görsel 29: Kilise 4, plan.

Yerleşimdeki kapalı Yunan haçı planlı kiliselerde merkez bölüm kubbe, haç kolları beşik tonoz, köşe odaları ise düz tavan, kubbe ya da beşik tonoz ile örtülmüştür. Merkez kubbe sembolik olarak oyulmuştur bu nedenle kasnaksız ve küçüktür. Merkez kubbe kare kesitli taşıyıcılara oturur. Kiliselerde bema yoktur, bu nedenle pastophrion hücreleri doğuda birer niş olarak vurgulanmıştır ve yapılar bu açıdan basit tipte kapalı Yunan haçı planlıdır. 2 Nolu yapı kompleksinin kilisesi ile 6 Nolu Yapı Kompleksi'nin 2 Nolu Kilisesi'nin batısında üç bölümlü narteks, Kilise 2'de beşik tonoz örtülü narteks bulunurken, Kilise 4 ile 6 Nolu Yapı Kompleksi'nin 1 Nolu Kilisesi nartekssizdir. Tüm kiliselerin naosunun doğusunda üç apsis bulunur. Kilise 2 ve Kilise 4 dışında apsisler templon levhaları ile sınırlanır. Bu kiliselerin templonları olasılıkla kırılmış ya da tahrip olmuştur. 6 Nolu Yapı Kompleksi'nin 2 Nolu Kilisesi'nin apsis düzenlemesi farklıdır. Güney apside naostan ulaşım yoktur, ana apsisten geçilir ve apsisler doğuda dikdörtgen birer niş olarak düzenlenmiştir. Tek ve iki nefli kiliselerde görülen duvarların nişlerle hareketlendirilmesi kapalı Yunan haçı planlı kiliselerde de görülür.

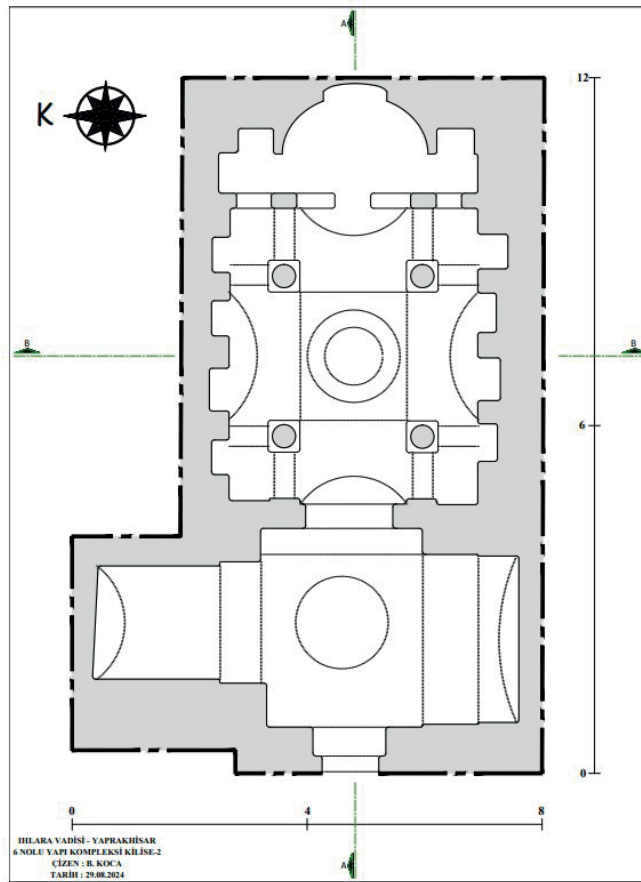
6 Nolu Yapı Kompleksi'nin 1 ve 2 Nolu kiliseleri duvarları uzun ve geniş nişlerle hareketlendirilen kiliselerdir. Kompleksin 2 Nolu Kilisesi'nde bu nişler adeta birer oturma yeri gibidir (Görsel 30-32).



Görsel 30: 6 Nolu Yapı Kompleksi Kilise 1.



Görsel 31: 6 Nolu Yapı Kompleksi Kilise 2.



Görsel 32: 6 Nolu Yapı Kompleksi, Kilise 2, plan.

### Üç Nefli Kiliseler

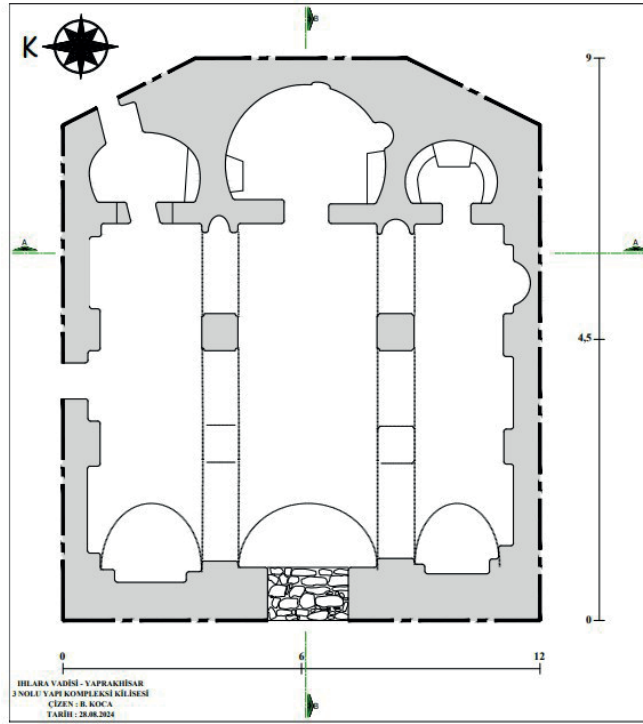
3 Nolu Yapı Kompleksi'nin Kilisesi Tip 6 kategorisinin Yaprakhisar'daki tek örneğidir. Üç nefli bazilikal planlı kilisede nefler ikişer ayak tarafından taşınan kemerlerle birbirinden ayrılmıştır. Her nef doğuda birer apsis ile son bulur. Kilisenin açık olan cephesi kuzeyken, naos girişi batı duvar eksenindedir. Kapı, Kilise 2'de olduğu gibi kuzey güney doğrultusunda dikdörtgen planlı ve beşik tonoz ile örtülü nartekse ya da giriş holüne açılır. Bu mekana ise kuzeydeki kapıdan girilir (Görsel 33-35).



Resim 33: 3 Nolu Yapı Kompleksi'nin Kilisesi, Kuzeydoğuya bakış.



Resim 34: 3 Nolu Yapı Kompleksi'nin Kilisesi, nefleri ayıran kemerler ve güney duvar.



Görsel 35: 3 Nolu Yapı Kompleksi'nin Kilisesi, plan.

## Sonuç

Yaprakhisar yerleşimindeki kiliselerin belgelenmesi ile vadinin Ihlara, Belısırma ve Yaprakhisar yerleşimlerinde tespit edilen kilise sayısı 65 olmuştur. Sadece üç yerleşimde bu kadar çok sayıda ve farklı plan tiplerinin tespit edilmesi, vadinin dini mimari zenginliğini hem sayısal hem de çeşitlilik açısından ortaya koymuştur. Bu sonuç kilise tasarımlarının yerel topografyaya ve topluluk ihtiyaçlarına uyarlanabilirliğini de vurgulamaktadır. 65 kiliseyi kapsayan kilise plan tipolojisine göre kilise mimarisinde en çok tek nefli planın uygulandığını, bunu iki nefli kiliseler ile kapalı Yunan haçı planının takip ettiğini söylemek mümkündür. İki nefli kiliselerin de neredeyse yarısının tek nefli kiliseden iki nefliye dönüştürüldüğünü düşündüğümüzde ise kilise mimarisinde tek nefli kiliselerden sonra kapalı Yunan haçı planının en çok tercih edildiği sonucuna varabiliriz. Tek nefli kili-

selerin iki nefli kiliseleredönüşümünü ise zaman içerisinde ayin ritüellerindeki ya da kiliseleri kullananların gereksinimlerindeki değişimlerin yansımaları olarak yorumlayabiliriz. Yürüttüğümüz çalışmalar kapalı Yunan haçı planının büyük yapı komplekslerinde, diğer plan tiplerinin ise daha küçük boyutlardaki bağımsız kiliselerde tercih edildiğini göstermiştir. Ihlara ve Belisırma'daki dört kapalı Yunan haçı planlı kilisenin hepsi (Karanlık Kale, Kilise 17, Direkli Kilise, Ala Kilise), Yaprakhisar'da ise beş kilisenin üçü (2 ve 6 Nolu yapı komplekslerinin kiliseleri) yapı topluluklarının kiliseleridir. Bu durum kapalı Yunan haçı planının, dahil oldukları kompleks yapılarla birlikte daha büyük topluluklara ya da vadinin varlıklı ailelerine hizmet etmiş olabileceğini gösterir. Ihlara ve Belisırma'daki kapalı Yunan haçı kiliselerin vadinin ileri gelenleri ya da yüksek rütbeli askerlerine ait konutlar olabileceğini düşünmekteyiz. Yaprakhisar Kalesi olarak adlandırılan kaya kütesindeki üç kapalı Yunan haçı planlı kilisenin bulunduğu, cepheleri vurgulanmış büyük yapı topluluklarının ise Kalas'ın da önerdiği gibi askeri amaçlara hizmet eden kompleksler olduğunu mevcut araştırmalarımızla kabul ediyoruz. Diğer kilise plan tipleri ise olasılıkla daha küçük gruplara ya da ailelere hizmet etmiş olmalıdır. Her ne amaçla kullanılmış ve kime hizmet etmiş olurlarsa olsunlar farklı boyutlardaki farklı plan tiplerinin naos duvarlarındaki nişleri, oturma sekileri, başlangıçları profillerle vurgulanmış tonoz ve kemerleri, naos ve narteks girişlerinin yönü, prothesis nişleri ve apsis düzenlenişleri açısından topografyanın da sunmuş olduğu imkanlar doğrultusunda birbiri ile tutarlı bir mimarinin parçası oldukları açıktır.

## KAYNAKÇA

- Burridge, Peter (1997). "Eleventh and Twelfth-Century Monasteries on Mt Athos and their Architectural Development, Work and Worship at the Theotokos Evergetis 1050-1200", *Belfast Byzantine Text and Translations*, 6.2, M. Mulletand ve A. Kirby (Ed.), s. 78-89.
- Coşgunaras, Hülya (2021). "Kapadokya Bölgesi, Ihlara Vadisi'ndeki Bizans Dönemi İki Nefli Kaya Kiliselerinde Mimari Düzenleme", *XXIII Orta Çağ ve Türk Dönemi Kazıları ve Sanat Tarihi Araştırmaları Sempozyumu*, Edirne, Trakya Üniversitesi, s. 562-575.
- Hild, Friedrich ve Marcell Restle (1981). *Tabula Imperii Byzantini, Vol. 2. Kappadokien (Kappadokia, Charsianon, Sebasteia und Lykandos)*, Vienna.
- Jolivet-Levy, Catherine (1991). *Les Églises Byzantines de Cappadoce, le programme iconographique de l'abside et de ses abords*. Paris.
- Kalas, Veronica G. (2000). *Rock-Cut Architecture of the Peristrema Valley: Society and Settlement in Byzantine Cappadocia*, Yayınlanmamış Doktora Tezi, New York University.
- Kalas, Veronica G. (2006). "The Survey of the Byzantine Settlement at Selime Yaprakhisar in the Peristrema Valley, Cappadocia", *Dumbarton Oaks Papers* 60, s. 271-293.
- Konyalı, İbrahim H. (1974). *Abideleri ve Kitabeleri ile Niğde, Aksaray Tarihi*, İstanbul.
- Kostof, Spiro (1989). *Caves of God, Cappadocia and its Churches*, New York: Oxford University Press.
- Lafontaine-Dosogne, Jacqueline (1963). "Nouvelles Notes Cappadociennes", *Byzantion* 33, Bruxelles Fondation Byzantine, s. 121-187.

- Ötüken, Yıldız S. (1990). *Ihlara*, Ankara: Kültür Bakanlığı Yayınları.
- Popovic, Svetlana (1998). “The “Trapeza” in Cenobitic Monasteries: Architectural and Spiritual Contexts”, *Dumbarton Oaks Papers* 52, s. 281-303.
- Şahna, H. (2018). *Kapadokya Bölgesi, Ihlara Vadisi ’ndeki Bizans Dönemi Kaya Mimari-si*, Hacettepe Üniversitesi, Sosyal Bilimler Enstitüsü, Yayınlanmamış Doktora Tezi, Ankara.
- Teteriatnikov, N. B. (1996). *The Liturgical Planning of Byzantine Churches in Cappadocia*, (Orientalia Christina Analecta 252), Rome.
- Thierry, Nicole ve Michel Thierry, (1963). *Nouvelles Églises Rupestres de Cappadoce, Région du Hasan Dağı*, Paris.

