

Gayrimenkul Eski Eserler ve Anıtlar Yüksek Kurulundan Günümüze Ordu İli Taşınmaz Kültür Varlığı Tescilleri

Registrations of Ordu From the High Council of Immovable Antiquities and Monuments to the Present (According to the Inventory of Immovable Cultural Property)

Elif ÇETİN*

Özet

2863 sayılı Kültür ve Tabiat Varlıklarını Koruma Kanunu ve ilgili mevzuata göre tescil; Kültür ve Turizm Bakanlığınca tespiti yapılan taşınmaz kültür varlıkları ile sitlerin korunması gerekli olanlarının, koruma bölge kurulu kararıyla belirlenmesini ifade etmektedir. Geçmişten günümüze devam eden bir süreç olan taşınmazların koruma altına alınması yani tesciller Gayrimenkul Eski Eserler ve Anıtlar Yüksek Kurulundan beri devam etmektedir.

Bu çalışma Samsun Kültür Varlıklarını Koruma Bölge Kurulunun sekretarya işlemlerini yürüten Samsun Kültür Varlıklarını Koruma Bölge Kurulu Müdürlüğü arşivleri ve tescil listesini içeren Ordu Taşınmaz Kültür Varlığı Envanteri temel alınarak hazırlanmıştır. Samsun Kültür Varlıklarını Koruma Bölge Kurulunun görev sahasında bulunan iller: Samsun, Amasya, Ordu ve Sinop'tur. Çalışma ile daha önce Sinop ili için yapılan taşınmaz kültür varlığı tescilleri incelemesi bu kez de Ordu ili için aynı sorulara cevap arayacak şekilde yapılmıştır. Kurullara göre "tesciller nerede yapılmış"; "nasıl yapılmış"; "neler tescil edilmiş" sorularının cevapları aranmıştır. Böylelikle kurullar içinde öne çıkan tescil türlerinin neler olduğu, zaman içinde tescillerin nasıl şekillendiği, tescillerin ilçe merkezi ve köyler olarak ağırlıkları, kentsel yerleşimden kırsal yerleşime doğru yönelimin olup olmadığı sorularına cevap aranmıştır.

Samsun Kültür ve Tabiat Varlıklarını Koruma Kurulu Müdürlüğü 2000 yılında faaliyete başlamış, 2004 yılında Samsun Kültür ve Tabiat Varlıklarını Koruma Bölge Kurulu Müdürlüğü şeklini almıştır. 2011 yılında yapılan yasa değişikliği ile tabiat varlıkları kültür varlıklarından ayrılmış; Samsun Kültür Varlıklarını Koruma Bölge Kurulu Müdürlüğü ismini almıştır.

Ordu ilinde 1 Nisan 2024 tarihi itibari ile koruma altında olan 734 adet tescilli taşınmaz kültür varlığı bulunmaktadır. Bu aynı zamanda Samsun Kurulunun görev sahasındaki iller içinde en az sayıdır. Ordu ilinde ilk tescil 1963 yılındadır. Çalışma ile geçmişten günümüze Ordu ili tescilli taşınmazlarının dökümü verilmiş ve bu dökümün ifade ettikleri üzerinde durulmuştur. Ortaya çıkan sonuçlar hem kurulların yapısı, hem de Ordu tescillerinin türleri hakkında bilgi vermesi açısından önemlidir. Ayrıca Ordu iline ait daha önce böyle bir çalışma yapılmamıştır. Bu alandaki eksikliğin giderilmesine katkı sağlayacağını ve sonraki çalışmalara kaynak olacağını umuyoruz.

Anahtar Kelimeler: *Ordu, 2863, Envanter, Koruma Bölge Kurulu, GEEAYK*

* Uzman Sanat Tarihçisi, Raportör, Kültür ve Turizm Bakanlığı, Kültür Varlıkları ve Müzeler Genel Müdürlüğü Samsun Kültür Varlıklarını Koruma Bölge Kurulu Müdürlüğü, Kale Mahallesi, Sanat Sokak No: 6 İlkadım, SAMSUN, elifsa-hinturk@gmail.com ORCID ID: 0000-0002- 4795-6777

Abstract

According to Law No. 2863 on the Protection of Cultural and Natural Assets, registration means identifying and protecting immovable cultural properties and sites by the Ministry of Culture and Tourism through the Regional Conservation Board. This process, which started with the High Council of Immovable Antiquities and Monuments, continues to this day.

This study is based on the archives of the Samsun Regional Directorate of Conservation of Cultural Properties and the Ordu Immovable Cultural Property Inventory. The Samsun Regional Conservation Board covers the provinces of Samsun, Amasya, Ordu, and Sinop. Previously, a similar study was done for Sinop province. Now, the same questions are being answered for Ordu province: “Where and how were the registrations made?” and “What has been registered?” The study examines the types of registrations, their distribution in urban and rural areas, and changes over time.

The Samsun Directorate of Conservation started in 2000 and became the Samsun Regional Directorate of Conservation in 2004. In 2011, natural assets were separated from cultural assets, and it was renamed the Samsun Regional Directorate of Conservation of Cultural Properties.

As of April 1, 2024, there are 734 registered immovable cultural properties in Ordu province, the lowest number among the provinces covered by the Samsun Board. The first registration in Ordu dates back to 1963. This study lists Ordu’s registered properties and explains their significance. It provides insights into the structure of the boards and the types of registrations in Ordu. Since no such study has been done for Ordu before, it aims to fill a gap in the field and serve as a resource for future studies.

Keywords: *Monuments Council, Registration, Ordu, 2863, Antiquity.*

1. GİRİŞ

Gayrimenkul Eski Eserler ve Anıtlar Yüksek Kurulundan günümüze Ordu tescillerini konu alan bu çalışmada temel kaynak Samsun Kültür Varlıklarını Koruma Bölge Kurulu Müdürlüğü arşivindeki tescil fişleri, kurul kararları ve işlem dosyalarıdır. Verilen tarihlerde ve değerlendirmelerde tescile yönelik arşivde ulaşılabilen en eski kurul kararı dikkate alınmıştır. Tescil devam eden, yaşayan bir süreçtir. Bir yandan koruma altına alınma işlemleri devam ederken bir yandan da tescilden düşme/ tescil kaldırma işlemleri görülebilmektedir. Tescilden düşme süreci mahkeme kararları başlıca sebep olmak üzere Gayrimenkul Eski Eserler ve Anıtlar Yüksek Kurulundan beri tüm kurullarda uygulanmıştır². Taşınmaz kültür varlığı envanteri esas alınarak hazırlanan bu çalışmadaki tablolar ve çıkarımlar tescili devam eden taşınmazları kapsamaktadır. Tescil, devam eden bir süreç olduğundan çalışma 01.04.2024 günü ile sınırlı tutulmuştur³. Taşınmaz kültür varlığı envanterinde tescili kaldırılan taşınmazlar koruma statüsünü kaybettiği için bu çalışmaya sayısal veri olarak dâhil edilmemiştir.

Bir tescilli taşınmazın mükerrer olarak (özellikle de GEEAYK döneminde) tekrar tescil edilmesi; Taşınmaz Kültür ve Tabiat Varlıklarını Koruma Kurulu Döneminde tescillerin yasa değişikliği ve mevzuattan gelen sebeplerle yeniden tescil edilmesi gerekliliği, tescil irdelemesi gibi sebeplerle bir taşınmazın tescil edildiğine ilişkin farklı kurul kararları olabilmektedir.

Örnek vermek gerekirse; Ordu, Mesudiye ilçesi, Hükümet Konağı Taşınmaz Kültür ve Tabiat Varlıkları Koruma Yüksek Kurulunun 03.04.1986 tarihli ve 2166 sayılı kararda taşınmaz kültür varlığı niteliği taşıdığı gerekçesiyle (listenin 7. sırasında) “...*tapuda cilt 35, sayfa 25’de kayıtlı Hükümet Konağı*” şeklinde; 25.12.1986 tarihli ve 2841 sayılı kararda: “... *Ordu ili, Hükümet Konağının korunması gerekli taşınmaz kültür varlığı olarak tesciline...*” denilerek koruma altına alınmıştır.

Mükerrer tescillerin diğer bir sebebi ismen tanımlama ya da adrese dayalı yapılan tescillerin kadastral bilgilerle yeniden tescil edilmesidir. Örneğin Aziziye (Yalı) Camisi, GEEAYK 15.12.1963 tarihli ve 2285 sayılı kararında “... *Ordu’da devrinin mimari özelliğini taşıyan bahis konusu Aziziye caminin halen sağlam durumda olduğu anlaşıldığından yerine yenisi yapılmak gibi bir sebeple yıkılması uygun görülmediğine ve tamiri yapılarak muhafazası gerekli olduğuna...*” karar verilmiş; GEEAYK 20.10.1979 tarihli ve A- 1976 sayılı kararında ise “... *ekli adresleri belirtilen yapıların 1710 ve 5805 sayılı yasalar uyarınca korunması gerekli eski eser olarak tesciline...*” denilerek tescil listesinin 139. sırasında Ordu il Merkezi, Aziziye Hükümet Caddesi, 1 pafta, 169 ada, 15 parsel olarak tescil edilmiştir. Aynı kurul tarafından alınan bu iki tescil kararında temel fark karar metninin içeriği ile ilgilidir. Yasal mevzuata dayandırılması (1710 ve 5805) ve birinde ismen koruma altına alınmışken diğerinde kadastral bilgi verilerek tescil edilmiş olması dışında taşınmazın koruma altına alınmış olma durumu ile ilgili herhangi bir farklılık yoktur. Bu iki kararda taşınmazın koruma altına alındığını belirten kararlardır.

Başka bir örnek olarak Ordu Merkez, Cotyora Bozukkale Antik kentinin sit tesciline ilişkin hem GEEAYK 09.06.1973 tarihli ve 7189 sayılı kararı hem de Trabzon Kurulunun

² Örneğin Ordu il Merkezinde bulunan 4 adet taşınmaz yıktırıldığı için tescil kaydı GEEAYK, 14.11.1981/A-3236 sayılı kararı ile kaldırılmıştır.

³ 18.12.2024 tarihi itibarıyla tescilli taşınmaz kültür varlığı sayısı 748 olmuştur. Tescil devam eden bir süreç olup bu çalışmadaki veriler 01.04.2024 öncesini ifade etmektedir.

09.05.1988 tarihli ve 22 sayılı kararı bulunmaktadır. GEEAYK kararında Ordu ili, Kirazlimanı Mahallesi içinde bulunan ve bozuk kale olarak anılan yapı kalıntılarının bulunduğu yarım adanın tamamı arkeolojik sit sahası; Trabzon Kurulunun kararında Merkez, Cotyora Antik Yerleşmesinin sınırları belirlendiği şekilde II. derece arkeolojik sit alanı olarak tescil edilmiştir. Aynı alanın tesciline ait olan her iki tescil kararındaki temel fark birinde bozuk kale dışında Cotyora olarak anılması, birinde adanın tamamı olarak belirtilmesi dışında aynı alanın harita üzerinde işaretlenmiş olması ve sit derecesidir. 1988 yılında alınan kararda daha öncesine bir atıf bulunmamaktadır. Aynı alana ilişkin farklı bir tanımla tescil yapılması bilgisayar teknolojisinin olmadığı durumlarda tescilli olduğunun bilinmemesi ya da sınırları farklı bir yer gibi düşünülmüş olması ile açıklanabilir. Neticede bu iki kararda Cotyora- Bozukkale Antik kentinin sit alanı olduğuna dair kurul kararıdır.

Görüleceği üzere çeşitli sebeplerle bir taşınmazın koruma altına alındığına ilişkin farklı kurul kararları olabilmektedir. Bu sebeple de verilen tarihlerde taşınmaza ilişkin ulaşılabilen en erken tarihli kurul kararı dikkate alınmıştır.

Koruma Bölge Kurulu Müdürlüğü arşiv verilerine göre Ordu iline ait en eski tescil kararı 1963 yılına aittir. Geçmişten günümüze Ordu tescilleri 4 kurul tarafından gerçekleştirilmiştir. Bu çalışmada süreç içinde farklı isimlerle adlandırılan Samsun Kültür ve Tabiat Varlıklarını Koruma Kurulu- Samsun Kültür ve Tabiat Varlıklarını Koruma Bölge Kurulu- Samsun Kültür Varlıklarını Koruma Bölge Kurulu arasında aynı kurulun yalnızca isminin değişmiş olması sebebiyle herhangi bir ayrıma gidilmemiştir. Genel olarak Samsun Kültür Varlıklarını Koruma Bölge Kurulu, Samsun Koruma Bölge Kurulu ya da Samsun Kurul şeklinde ifade edilmiştir. Gayrimenkul Eski Eserler ve Anıtlar Yüksek Kurulu Anıtlar Kurulu ya da GEEAYK; Taşınmaz Kültür ve Tabiat Varlıkları Koruma Yüksek Kurulu Taşınmaz KVTVKYK, Trabzon Kültür ve Tabiat Varlıklarını Koruma Kurulu Trabzon Kurul, Samsun Kültür Varlıklarını Koruma Bölge Kurulu Müdürlüğü Müdürlük şeklinde ifade edilmiştir.

Çalışma bu dört kurulun her biri için “tesciller nerede yapılmış”; “nasıl yapılmış(-toplu- tekil)”; “neler tescil edilmiş” sorularını cevaplandırılacak şekilde ele alınmıştır. Kurullarda öne çıkan tescil nitelikleri verildikten sonra dönemler tescil yetkisinin yüksek kurulda olduğu merkezi dönem ve bölge kurullarında olduğu bölgesel dönem olarak ikiye ayrılmış ve dönemlerin karşılaştırılması yapılmıştır. Süre olarak yaklaşık 30’ar yılı kapsayan bu iki dönem içerisinde öne çıkan yaklaşımlar, tescil türleri, mevzuat, tescilli taşınmazların konumları, tanımsal farklılıklar (eski eser, kültür varlığı) ile ilgili dönemler arasında öne çıkan nitelikler arşiv kayıtları esas alınarak aktarılmıştır. Böylelikle hem Ordu ili tescillerinin niteliklerinin neler olduğu hangi kurulların neyi tescil ettiği verilmiş hem de oluşumları açısından birbirinden farklı olan bu kurulların kendi içinde karşılaştırılması yapılmıştır. Yapıların/ taşınmazların tarihçesi, plan ve diğer nitelikleri önemli ve kapsamlı bir konudur. Yüzlerce eserin varlığı göz önünde bulundurulduğunda bunun makale sınırlarını aştığı ortadadır. Bu çalışma kurulların yapısı ve tescil odaklı yürütülmüş bu sebeplerde de böyle bir detaylandırmaya gidilmemiştir. Yayına eklenen fotoğraflarda hem Müdürlük arşivi hem de Müdürlük uzmanlarının yerinde inceleme esnasında çektiği fotoğraflar kullanılmıştır .

⁴ Arşiv çalışmaları için gerekli kolaylığı sağlayan Müdürüm Kurtuluş Özçelik’e, üzerimde çokça emeği bulunan ve bu çalışmanın ortaya çıkmasında yol göstericim olan Prof. Dr. Halit Çal hocama ve fotoğrafları paylaşan mesai arkadaşlarım Ayşegül Turhan Erdoğan, Belda Karaçal, Erkan Tunç, İpek Karaman ve Kadir Şahin’e teşekkür ederim.

Merkezi döneme ait tescil kararları içeriğine kısaca değinilecek şekilde tablolaştırılarak çalışmaya eklenmiştir. Bölgesel dönemde Trabzon Kurulu için tablo oluşturulmuş ancak Samsun Kurulu dönemine ait tescil karar sayısının fazla olması sebebiyle bir tablo yapılamamıştır. Bu çalışma için Müdürlük envanterdeki bilgilerden faydalanılmış ancak envanterde geçen bilgiler doğrudan alınmamıştır. Gerekli görülen kısımlarda sanat tarihi disiplinine uygun biçimde gruplandırmalar ve tablolar tarafımızdan oluşturulmuştur.

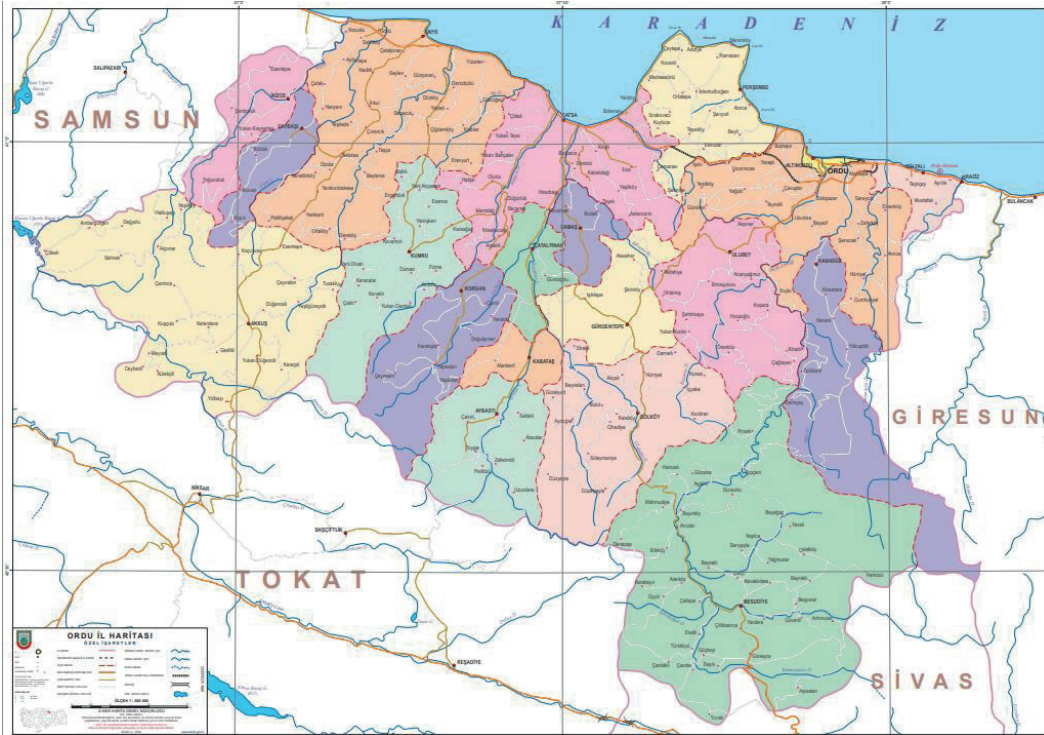
Geçmişten günümüze Ordu ili tescillerini inceleyen bu çalışmanın tescillerin niteliklerini, türlerini ve ne zamandan beri koruma altına alındığını bildirmesi, kurulların tescile yönelik yaklaşımı hakkında bilgi vermesi bakımından önemli olduğunu ve bu yöndeki eksikliği gidererek literatüre katkı sağlayacağını düşünüyoruz. Bu alanda çalışmak isteyen araştırmacılar için bir temel oluşturmasını bekliyoruz.

Çalışmanın içeriğini oluşturan ve sıklıkla metin içinde geçen çeşitli kavramlar yürürlükteki mevzuata göre şu şekildedir.

Taşınmaz kültür varlıkları: “...Tarih öncesi ve tarihi devirlere ait bilim, kültür, din ve güzel sanatlarla ilgili bulunan, o eseri meydana getiren toplumun toplumsal, kültürel, ekonomik, siyasal, bilimsel ya da estetik niteliklerinin belgesi olan yer üstünde, yer altında veya su altındaki korunması gerekli taşınmaz varlıklarını”; **Tescil:** ise Kültür ve Turizm Bakanlığınca tespiti yapılan taşınmaz kültür varlıkları ile sitlerin korunması gerekli olanlarının, koruma bölge kurulu kararıyla belirlenmesini ifade etmektedir (SKY m 3).

2-İlçe ve Türlere Göre Ordu’da Taşınmaz Kültür Varlığı Tescilleri

Orta Karadeniz Bölümünde bulunan Ordu ili Akkuş, Altınordu (il merkezi) , Aybastı, Çamaş, Çatalpınar, Çaybaşı, Fatsa, Gölköy, Gülyalı, Gürgentepe, İkizce, Kabadüz, Kabataş, Korgan, Kumru, Mesudiye, Perşembe, Ulubey, Ünye olmak üzere 19 ilçeden oluşmaktadır. Bu ilçelerden Ünye, Fatsa, Perşembe, Altınordu, Gülyalı, denize kıyısı bulunmakta diğer ilçeler ise iç kesimlerde kalmaktadır(Görsel 1).



Görsel 1. Ordu Fiziki Haritası [HGM]

Altınordu, Ünye, Fatsa, Perşembe tescilleri Ordu ilinin en eski tescilleri olup GEEAYK döneminde başlamıştır. Mesudiye, Akkuş, Gölköy ilçesinin ilk tescilleri Taşınmaz KVTVKYK döneminde yani merkezi dönemde başlamıştır. Ulubey(1), Çamaş (1) İkizce (2), Çatalpınar (1) tescilleri Trabzon Kurul döneminde az sayıda da olsa başlamıştır. Ancak Aybastı, Kumru, Gülyalı, Gürgetepe, Çaybaşı, Kabataş, Kabadüz, Korgan ilçesindeki tescillerin tamamı Samsun Kurulu döneminde gerçekleştirilmiştir.

2-1- Merkezi Dönem⁵ (Yüksek Kurul Dönemi) Ordu Tescilleri

Gayrimenkul Eski Eserler ve Anıtlar Yüksek Kurulu (GEEAYK) 1951 yılında Milli Eğitim Bakanlığına bağlı olarak kurulmuştur (5805 SK). Eski Eserler Kanunu 1973 yılında yürürlüğe girmiştir (1710 SK). 1973 tarihinde yürürlüğe giren 1710 sayılı Eski Eserler Kanunu 1983 yılında yerini 21.07.1983 tarihli ve 2863 sayılı Kültür ve Tabiat Varlıklarını Koruma Kanuna bırakmıştır. 2863 sayılı Kültür ve Tabiat Varlıklarını Koruma Kanununun yürürlüğe girmesi ile Gayrimenkul Eski Eserler ve Anıtlar Yüksek Kuruluna son verilmiş (2863 SK m 76); yerine Kültür ve Turizm Bakanlığına bağlı Taşınmaz Kültür ve Tabiat Varlıkları Yüksek Kurulu kurulmuştur. Bu hüküm gereğince Taşınmaz Kültür ve Tabiat Varlıklarını Koruma Yüksek Kurulu döneminde yapılan tesciller büyük ölçüde ilk tesciller olmayıp yasa gereği kendinden önceki kurulun tescillerinin gözden geçirilmesi şeklinde olmuştur.

Ordu ili için Gayrimenkul Eski Eserler ve Anıtlar Yüksek Kurulu (GEEAYK) (1963-1983) ve Taşınmaz Kültür ve Tabiat Varlıklarını Koruma Yüksek Kurulu (TKVTVKYK) (1984-1986) dönemlerini kapsamaktadır⁶.

2-1-1- Gayrimenkul Eski Eserler ve Anıtlar Yüksek Kurulu Dönemi Tescilleri (1963- 1983)

GEEAYK tarafından alınan kararlar 1963-1983 yıllarına aittir. Bu döneme ait 13 tescil kararı incelenmiş, karar içerikleri tablolastırılmıştır. İncelenen karar metinlerine göre;

Ordu'da tescil edilen ilk yapı 1963 yılında koruma altına alınan Aziziye Camisi'dir (Görsel 2). Yeni açılacak sahil yolu üstünde bulunan bu caminin yıkılarak yeniden yapılarak yapılamayacağı konusunun kurulda görüşülmesi sırasında "...devrinin mimari özelliğini taşıdığı ve sağlam durumda olduğu..." belirtilerek yıkımına izin verilmemiştir (GEEAYK. 15.12.1963-2285). Ordu ilinin ikinci tescili o dönem cezaevi olarak kullanılan Taşbaşı Kilisesi'dir. 1966 yılında koruma altına alınan yapının kurulda değerlendirme sebebi tiyatroya tahsis edilip edilemeyeceğinin belirtilmesi ile ilgilidir (GEEAYK, 05.11.1966-3028).

⁵ Merkezi dönem; tek bir merkezden tüm ülke için kararların alındığı, kararı alan kurulun her ikisinin de "Yüksek" nitelikli olduğu yüksek kurul dönemidir.

⁶ Tarihler Ordu ili için arşivde ulaşılabilen en eski kurul kararlarına göre verilmiştir.



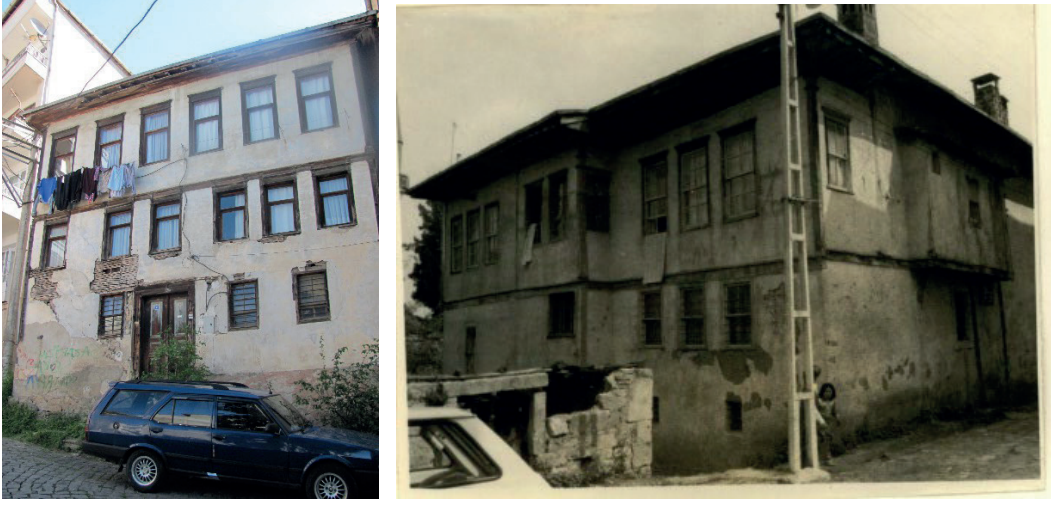
Görsel 2. Aziziye Camisi'nin dosyasında bulunan 1963 tarihli fotoğrafı. (52.00.107)



Görsel 3. Taşbaşı Kilisesi'nin Cezaevi olarak kullanıldığı döneme ait dosyasında bulunan 1987 tarihli Fotoğraf (52.00.19)

1973'te Arkeolojik Sit Sahası olarak tescil edilen Cotyora Bozuk Kale Antik kenti Samsun Kurulun görev sahasındaki en eski arkeolojik sit tescilidir.⁷ Fatsa Bolaman'da yapılan konak tescilleri ve Bolaman yarımadasının sit tescili sonraki tescil kararlarıdır (GEEAYK. 14.10.1977- A-823; 20.10.1979 A-1972). 1979 yılından sonra toplu tescil yapılmaya başlamıştır. 1979'da Ordu il merkezinde, 1983'de Ünye ilçe merkezinde çoğunluğu konut olan taşınmazlar tescil edilmiştir (GEEAYK, 20.10.1979- A/1976; 24.06.1983-A/4387). (Tablo 2-5)

⁷ Anıtlar Kurulu tarafından arkeolojik sit sahası olarak tescil edilen Cotyora sit alanı daha sonra 2. derece arkeolojik sit alanı olarak tescil edilmiştir. Günümüzde sit statüsü 2. derece olarak devam etmektedir (TKVT-VKK,09.05.1988-22).



Görsel 4-5. Ünye Hamidiye Mahallesi'nde 2016 (solda) ve 1983 (sağda) yılında koruma altına alınmış konutlar. [SKVKBK,02.09.2016-3746; GEEAYK, 24.06.1983-A.4387; (E. Çetin, 2016), (52.00.010)

Kavram olarak tescil ibaresi ilk olarak 1979 yılında kullanılmıştır. “*muhafazası gerekli olduğuna*”, “*muhafazası gerekli bir eski eser olduğuna*”, “*aynen korunması gerekli eski eser olduğuna*” Eski Eserler Kanununun yürürlüğe girdiği dönem olan 1973 yılı öncesinde tescili belirten ifadelerdir. 1973 yılı sonrası yapılan tescillerde “*1710 ve 5805 sayılı yasalar uyarınca korunması gerekli eski eser olarak tescillerine*”, “*korunması gerekli sit alanı olarak tescil edilmesi*”, “*1710 ve 5805 sayılı yasalar uyarınca korunması gerekli eski eser*”, “*korunması gerekli eski eser olarak tescik edilmesine*” ifadeleri kullanılmıştır.

GEEAYK döneminde en fazla %80 oran ile konut tescil edilmiştir. Cami, hamam, hazire, çeşme, okul, kilise, köprü, kamu idare binaları, kale, kaya mezarı, kentsel sit, arkeolojik sit, GEEAYK tarafından koruma altına alınan diğer taşınmaz türleridir. 204 taşınmazın koruma altına alınması GEEAYK döneminde olmuştur.

Tescil dar bir coğrafi alanda yapılmıştır. Merkez (Altınordu), Ünye, Fatsa ve Perşembe ilçelerinde gerçekleşmiştir. Diğer ilçelerde tescil yoktur. Köylere girilmemiştir. Tüm kararların merkezi konumları kapsadığı görülmektedir .

2-1-2- Taşınmaz Kültür ve Tabiat Varlıkları Koruma Yüksek Kurulu Dönemi Tescilleri (1984-1988)

Taşınmaz KVTVKYK tarafından alınan 5 tescil kararı incelenmiş, karar içerikleri tabloleştirilmiştir. Kararlar 1984-1988 yılları arasındadır. ⁹ İncelenen karar metinlerine göre;

Çoğunlukla daha önce yapılan tescillerin 2981 sayılı kanunun 6. maddesi gereğince yeniden tescil edilmesi ya da kaldırılması şeklinde olduğu kurul kararlarından anlaşıl-

⁸ 09.04.1983-4255 sayılı kararda Eskipazar Köyü'nde bulunan Eskipazar Cami, haziresi Büyük Hamam ve Küçük Hamam tescil edilmiştir. Ancak bu bölge tescil edildiği dönemde şehir merkezine yakın köy durumundadır (GEEAYK 09.04.1983/4255).

⁹ Tabloda verilen 02.07.1987-3440 sayılı 6. karar yeni tescil olmayıp tescile devam kararıdır.

maktadır. İlk tescil sayısı azdır. 5 konut, 1 çeşme, 1 kamu yapısı, 1 türbe, 2 kilise, 1 hamam, 1 sur duvarı, 1 kale (Görsel 6), 4 bahçe kapısı olmak üzere 17 taşınmazın ilk tescili bu dönemde olmuştur.



Görsel 6. Taşınmaz KVTVKYK döneminde koruma altına alınan Gökçöy Kalesi'ne ait 1985 tarihli Tescil Fişi Fotoğrafı (52.04.001)

Akkuş, Mesudiye, Gökçöy ilçelerinde tesciller yapılmıştır. Bu dönemde de köylere tam anlamıyla girilmemiştir. Akkuş Tuzak Köyünde yapılan Türbe tescili haricinde köy bazında yapılan tescil yoktur (TKVTVKYK, 07.03.1986/2017). Diğer tesciller ilçe merkezlerinde yapılmıştır.

2-2- Bölgesel Dönem (Bölge Kurulları Dönemi) Ordu Tescilleri

Bölgesel dönem: Kültür ve Turizm Bakanlığınca belirlenen bölgelerde kurulan, kendilerine bağlı illere yönelik bölgesel kararların alındığı dönemdir. 17.07.1987 tarihli ve 3386 sayılı kanun ile kurul oluşumunda değişikliğe gidilmiş Taşınmaz Kültür ve Tabiat Varlıkları Koruma Yüksek Kurulu; Kültür ve Tabiat Varlıklarını Koruma Kurulu olarak değiştirilmiştir. Bu tarihten sonra tescil yetkisi koruma bölge kurullarına devredilmiştir (Çal 1990: 72). Bu dönemde ilk aşamada bir kaç Büro Müdürlüğü kurulmuştur. Bu müdürlüklerden biri de Trabzon'dur. 1988 yılında Trabzon Kültür ve Tabiat Varlıklarını Koruma Kurulu Büro Müdürlüğü kurulmuş, Ordu ili Trabzon'a bağlanmıştır (<https://korumakurullari.ktb.gov.tr/TR-282040/tabzon-koruma-bolge-kurulu-hakkinda.html>).

Ordu ili için bölgesel dönem tescilleri Trabzon Kültür ve Tabiat Varlıklarını Koruma Kurulu (1988-2000) ile Samsun Kültür Varlıklarını Koruma Bölge Kurulu (2000-01.04.2024) dönemlerini kapsamaktadır.

2-2-1- Trabzon Kültür ve Tabiat Varlıklarını Koruma Kurulu Dönemi Tescilleri (1988- 2000)

Trabzon Kurulu tarafından alınan 18 tescil kararı incelenmiş, karar içerikleri tablo-
laştırılmıştır. Kararlar 1988-2000 yıllarına aittir. İncelenen karar metinlerine göre;

Trabzon Kurul tarafından alınan ilk tescil kararı 1988 yılına ait Ünye Kabadirek Cam-
isi, mezarlık ve şadırvanının tescil kararıdır (TKVTVKK 10.05.1988/27). Bu dönemde
tescil sınırları genişlemiş; Ulubey, Çamaş, İkizce Çatalpınar ilçelerinde tesciller yapıl-
maya başlanmıştır. Tesciller çoğunlukla ilçe merkezleri ve yakınlarında gerçekleşmiştir.



Görsel 7. Trabzon Kurul döneminde koruma altına alınan Mesudiye Melatios Kalesi [TKVTVKK,
15.02.1991-969] (2024 A.T.Erdoğan)

Diğer kurullardan farklı olarak Trabzon Kurulu döneminde arkeolojik sit ve kaya
mezarı tescilleri ağırlıktadır (Görsel 6-7). 37 tescilin 12'si arkeolojik sit alanıdır. Fat-
sa Cıngırtkaya, (TKVTVKK, 08.08.1995-2219); Altınordu Kurul Kayası, (TKVTVKK,
15.02.1991-969);

İkizce Genççağa Kalesi (TKVTVKK, 04.08.1998-3243) bu dönemde koruma al-
tına alınan önemli yerleşim alanlarından. İncelenen kararlardan Ordu'da da toplantı
yapıldığı görülmektedir.



Görsel 8. Trabzon Kurul tarafından koruma altına alınan Mesudiye Konacık Kaya Mezarları [TKVTVKK, 15.02.1991-969] (2024- A.T.Erdoğan)

2-2-2- Samsun Koruma Bölge Kurulu Dönemi Tescilleri (2000-01.04.2024)¹⁰

Hem sayıca hem tür olarak en fazla tescil bu dönemde yapılmıştır. Samsun Kurul tarafından alınan ilk tescil kararı 2000 yılına ait Gülyalı Ayrılık Çeşmesi'ne ilişkin tescil kararıdır (SKVTVKK 24.11.2000-59). Bütün ilçelerde tescil yapılmıştır. Coğrafi olarak daha zor ve Müdürlüğün merkezinden daha uzak yerlerde ve tüm ilçelerde tescil yapılmıştır. Aybastı, Kumru, Gülyalı, Gürgetepe, Çaybaşı, Kabataş, Kabadüz, Korgan ilçesindeki tescillerin tamamı Samsun Kurul döneminde gerçekleştirilmiştir. Tüm Ordu tescillerinin %65 'i bu dönemde koruma altına alınmıştır.



Görsel 5. Kabadüz, Musakırık Mahallesi, 2023 yılında koruma altına alınan kilise [SKVKBK, 29.05.2023 9322] (K. Şahin)



Görsel 10. Kumru, Karacalı Mahallesi, 2018 yılında koruma altına alınan Değirmen [SKVKBK, 25.01.2018-5017] (E.Tunç)

Tescillerde daha detaya inilmiş; daha önce tescil tanımlarında geçmeyen yeni taşınmaz türleri ve tescilleri yapılmıştır. Değirmen, fırın, şapel serender, kireç söndürme ocağı, menfez, dehliz, su kuyusu, sunu alanı, merdiven, basamak gibi daha önce tescili olmayan taşınmaz türleri bu dönemde tescil edilmeye başlamıştır (Görsel 9-10, 13-18).

¹⁰ 2000 yılında Samsun Kültür ve Tabiat Varlıklarını Koruma Kurulu Büro Müdürlüğünün faaliyetine başlaması ile Samsun, Sinop, Amasya ve Ordu illeri Samsun Büro Müdürlüğüne bağlanmıştır (<https://korumakurullari.ktb.gov.tr/TR-365853/koruma-bolge-kurulu-hakkinda.html>). 2004 yılında yasaya eklenen madde ile koruma kurullarına "Bölge" ibaresi gelmiş; Samsun Kültür ve Tabiat Varlıklarını Koruma Bölge Kurulu olmuştur (5226 SK m 17). Daha sonra 2011 yılında yapılan değişiklik ile tabiat varlıkları Çevre ve Şehircilik Bakanlığına devredilmiş tabiat ibaresi kaldırılmıştır (648 S KHK m 41). Bu tarihten sonra Samsun Kültür Varlıklarını Koruma Bölge Kurulu olmuştur.

En fazla tescilin yapıldığı tür “konut” tur (Görsel 11-12). Bunu mezar/mezar taşı tescilleri ve cami tescilleri izlemektedir. Daha önce köylere tam anlamıyla girilmemişken bu dönemde köylerde toplu halde konut tescilleri yapılmıştır. Ayrıca daha önce yoğun tescillerin yapıldığı Ünye, Altınordu gibi merkezlerde de tesciller yapılmıştır.



Görsel 11-12. Altınordu, Zaferimilli Mahallesi’nde 2024 (solda) ve 1979 (sağda) yılında koruma altına alınmış konutlar. [SKVKBK, 01.03.2024-9959; GEEAYK, 20.10.1979, A/1976](B.Karaçal) (052.00.179).



Görsel 13. Ünye, Kireç Söndürme Ocağı, [SKVKBK, 27.04.2023-9294] (İ.Karaman)



Görsel 14. Kabataş, Serender [SKVKBK, 26.07.2018-5498] (K.Şahin)



Görsel 15. Altınordu, Merdiven [SKVKBK, 24.02.2017-4173] (52.00.315)



Görsel 16. Ünye, Çömlek Fırını [SKVKBK, 23.05.2018-5308] (K.Şahin)



Görsel 17. Altınordu, Şapel [SKVKBK, 15.05.2020-6944] (K. Şahin)



Görsel 18. Gölköy, Mezar [SKVKBK, 25.08.2021-7900] (K. Şahin)

3- KARŞILAŞTIRMA VE DEĞERLENDİRME

İncelenen GEEAYK dönemi tescil kararlarında toplantı yeri çoğunlukla İstanbul'dur. Taşınmaz KVTVKYK döneminde toplantı yeri Ankara'dır. Merkezi döneme ait tescile esas kurul kararlarında Ordu'da yapılan toplantıya rastlanılmamıştır. Ancak bölgesel dönemde gerek Trabzon gerek Samsun Kurul döneminde Ordu'da yani yerinde yapılan çok sayıda toplantı vardır.

Ordu tescil kararları içinde kavram olarak "tescil" ibaresi ilk olarak 1972 yılında kullanılmıştır. Sinop için 1973 sonrasına aittir.¹¹ " *muhafazası gerekli bir eski eser*", " *aynen korunması gerekli eski eser*", " *1710 ve 5805 sayılı yasalar uyarınca korunması gerekli eski eser*", Ordu tescil kararlarındaki tescili belirten ifadelerdir (Tablo 1).

Karar Metinlerinde Geçen Tanımlar ve Yasal Mevzuat	<p>muhafazası gerekli olduğuna muhafazası gerekli bir eski eser olduğuna 25.04.1973 tarihli 1710 sayılı Eski Eserler Kanunundan sonra: aynen korunması gerekli eski eser olduğuna 1710 ve 5805 sayılı yasalar uyarınca korunması gerekli eski eser korunması gerekli sit alanı olarak tescil edilmesi gerektiğine 1710 ve 5805 sayılı yasalar uyarınca korunması gerekli eski eser</p> <p>...sivil mimarlık örneklerinden olmaları nedeniyle 1710- 5805 sayılı yasalar uyarınca tek tek tescil edilmelerine 1710 ve 5805 sayılı yasalar uyarınca tescil edilmesi 21.07.1983 tarihli 2863 sayılı Korunması Gerekli Taşınmaz Kültür ve Tabiat Varlıklarını Koruma Kanunundan sonra *2981 sayılı yasanın 6. maddesi uyarınca aynen korunması gerektiğine korunması gerekli taşınmaz kültür varlığı olarak tescil edilmesine korunması gerekli taşınmaz kültür varlığı özelliği gösterdiğinden tescil edilmesine korunması gerekli taşınmaz kültür varlığı niteliği taşıdığından tescil edilmelerine</p>
---	---

Tablo 1. Merkezi dönem karar metinlerinde geçen tescile ilişkin tanımlar

Karar metinlerine göre; merkezi dönem tescillerinin yasal dayanağı 5805, 1710, 2981 ve 2863 sayılı yasa; bölgesel dönem tescillerinin 2863, 5225, 3386 sayılı yasa oluşturmaktadır. Sinop ili merkezi dönem tescillerinde 7044 sayılı kanunla ilgili kararlar var iken Ordu iline 7044 sayılı kanuna dayandırılan tescile esas kurul kararına rastlanmamıştır (GEEAYK, 08.07.1977-A/632; 10.09.1977-A/753) (Tablo 2-3).

¹¹ Ancak 15.12.1963 tarihli ve 2285 sayılı; 05.02.1966 tarihli ve 3028 sayılı; 14.10.1977 A-832 sayılı kararda toplantı yeri Ankara'dır.

¹¹Sinop'ta 1710 sayılı Eski Eser Kanunu sonrasına aittir.

Bölgesel dönemde vakıf kökenli ve/veya eski eser niteliğinin yanı sıra gündelik yaşamın unsurlarını da tescil kavramına dâhil olmuştur. Karar metinlerinden “bölge kültürünü yansıtan” taşınmazların da koruma altına alındığı görülmektedir. Bölge kurulları yalnızca eski olanı değil gerekli görüyorsa görece yeni olanı da tescil etmiştir. Örneğin açılış beraatına göre 1970 tarihli olan Akkuş ilçesi, Alan Mahallesi, 205 ada, 1 parselde bulunan cami SKVKBK 29.05.2019 tarihli ve 6264 sayılı karar ile “...caminin sahip olduğu kültürel mimari, estetik nitelikleri ile kendi dönem özelliklerini yansıtması sebebiyle...” tescil edilerek koruma altına alınmıştır (Tablo 4-7).

No	Tarih	Sayı	İçerik	İlçe ¹⁷ -
1	15.12.1963	2285	“... Ordu’da devrinin mimari özelliğini taşıyan bahis konusu Aziziye caminin halen sağlam durumda olduğu anlaşıldığından yerine yenisi yapılmak gibi bir sebeple yıkılması uygun görülmediğine ve tamiri yapılarak muhafazası gerekli olduğuna karar verildi.”	Altınordu
2	05.11.1966	3028	“... kilise binasının muhafazası gerekli bir eski eser olduğuna ittifakla, teklif veçhile tiyatro binası olarak kullanılmasında sakınca görülmediğine ekseriyetle karar verildi”	Altınordu
3	09.06.1973	7189	“.. Ordu ili, Kirazlımanı Mahallesi’nde bulunan ve bozuk kale olarak anılan yapı kalıntılarının bulunduğu yarımada’nın tamamının, korunması gerekli “Arkeolojik Sit” sahası olduğuna...”	Altınordu
4	14.10.1977	A-832	“... Fatsa Bolaman’da bulunan Bolaman Konağının gerek mimarisi gerek iç süslemeleri nedeniyle aynen korunması gerekli eski eser olduğuna, kültürel anlamda kullanılmak şartı ile restore edilerek kamulaştırılabileceğine...”	Fatsa
5	20.10.1979	A-1972	“... ait olan konakların sivil mimarlık örneklerinden olmaları nedeniyle 1710-5805 sayılı yasalar uyarınca tek tek tescil edilmelerine... ¹² ... tarihi konakları, bazı eski evleri ve kale duvarlarını içeren yarım adanın 1710-5805 sayılı yasalar uyarınca korunması gerekli 2. derece sit alanı olarak tescil edilmesine...” ¹³	Fatsa
6	20.10.1979	A-1976	“...Ordu il merkezinde bulunan ve ekli listede adresleri belirtilen yapıların 1710-5805 sayılı yasalar uyarınca korunması gerekli eski eser olarak tesciline...” ¹⁴	Altınordu
7	14.03.1980	11789	“... belirtilen köprülerin aynen korunması gerekli eski eser olduklarına ...” ¹⁵	Altınordu
8	14.11.1981	A-3236	“... Ordu il Merkezinde bulunan, ancak 20.10.1979 gün ve A-1976 sayılı kararımıza karşın Ordu Belediyesinden ruhsat alınarak yıktırılmış, aşağıda belirtilen sivil mimarlık örneklerinin yıktırılmış olmaları nedeniyle tescil listesinden çıkarılmalarına...” ¹⁶	Altınordu
9	12.06.1982	A-3590	“... <i>Avuşlu Cami ve yanındaki tarihi mezarlığın (20.12.1975 tarihli ve 8782 sayılı ilke kararı uyarınca) korunması gerekli sit alanı olarak tescil edilmesi, mezarlığın içindeki tarihi mezar taşlarının fotoğraflarının çekilerek saptanması, Avuşlu camiinde 1710 ve 5805 sayılı yasa uyarınca tescil edilmesi...</i> ”	Perşembe

¹² bu karar ile yarımada’da iki konak tescil edilmiştir.

¹³ Bolaman yarımadasında Samsun Kurul döneminde sit irdelemesi yapılmış alan kentsel arkeolojik sit alanı olarak tescil edilmiştir.

¹⁴ Kararda çoğunluğu konut olan 147 adet taşınmazın tescil edildiği görülmektedir. Müdürlük arşivine göre tescili devam eden 119 taşınmazın ilk tescili bu karar ile yapılmıştır.

¹⁵ Karar genel karar olup tüm Türkiye’yi kapsamaktadır. Ordu iline ait 2 köprü bu karar ile tescil edilmiştir. (Bülbülde-resi ve Dedeli Köprü)

¹⁶ 3236 sayılı bu kararda 4 adet taşınmazın tescil kaydının kaldırıldığı görülmektedir.

10	12.11.1982	A-3978	“...19 Eylül İlkokulu binasının korunması gerekli eski eser olarak tesciline ve bu nedenle yıkılmadan, gerekli görülecek onarımına gidilerek kullanılmasının uygun olacağına 1710-5805 sayılı yasalar uyarınca karar verildi.”	Altınordu
11	09.04.1983	A-4255	“Ordu, Eskipazar Köyü Serhatlı Mevkiinde bulunan Büyük Hamam Küçük Hamam, Eskipazar Cami ve Haziresinin 1710 ve 5805 sayılı yasalar uyarınca korunması gerekli eski eser olarak tescil edilmesine...”	Altınordu
12	24.06.1983	A-4387	“...Ordu ili, Ünye ilçe Merkezinde bulunan ve ekli listede adres, pafta ve parselleri belirtilen 73 adet korunması gerekli eski eser ile ekli 1/1000 ölçekli haritada sınırları belirtilen sit alanlarının 1710-5805 sayılı yasalar gereğince tesciline...”	Ünye
13	27.07.1983	A-4579	“... Ordu, Ünye, Ortayılmazlar Mahallesi, Cumhuriyet Caddesi Eski İlkokul binasının korunması gerekli eski eser olarak tescil edilmesine...”	Ünye
Tablo 2. Gayrimenkul Eski Eserler ve Anıtlar Yüksek Kurulu Dönemi Ordu ili Tescil Kararları ve İçerikleri				

No	Karar Tarihi	Karar Sayısı	İçerik	İlçe
1	27.04.1984	258	“ ... sınırları ekli 1/1000 ölçekli haritada belirtilen yapıların ve bahçe kapılarının tesciline, ¹⁷ ...	Ünye
2	28.03.1985	816	“...Ordu Perşembe, Yason Kilisesi'nin korunması gerekli taşınmaz kültür varlığı olarak tescil edilmesine...”	Perşembe
3	07.03.1986	2017	“... Ordu ili, Akkuş İlçesi Tuzak köyünde bulunan türbenin 2863 sayılı yasa uyarınca korunması gerekli taşınmaz kültür varlığı özelliği gösterdiğinden tescil edilmesinin uygun olduğuna...”	Akkuş
4	03.04.1986	2166	“... Ordu Mesudiye ilçesinde yer alan; ... korunması gerekli taşınmaz kültür varlığı niteliği taşıdıklarından tescil edilmelerine yukarıda belirtilen gruplarının uygun olduğuna...”	Mesudiye
5	25.12.1986	2841	“...Ordu ili, Mesudiye ilçesi, Hükümet Konağının korunması gerekli taşınmaz kültür varlığı olarak tescil edilmesine...”	Mesudiye

¹⁷ Karar üst metninden anlaşıldığına göre bu karar büyük ölçüde Ünye genel tescil kararı olan 4387 sayılı kararın açıklanması ve kadastral yanlışların giderilmesi şeklindedir. Müdürlük arşivine göre tescili devam eden 5 taşınmazın ilk tescili bu karar ile yapılmıştır.

6	02.07.1987	3440	<p>“... Ordu il Merkezinde bulunan ve Gayrimenkul Eski Eserler ve Anıtlar Yüksek Kurulu'nun 20.10.1979 gün A-1976 sayılı kararı ile belirlenen Kentsel Sit Alanı ve korunması gerekli taşınmaz kültür varlıklarının 2981 sayılı Yasa'nın 6. maddesi uyarınca, 2863 sayılı Yasa doğrultusunda Eski Eserler ve Müzeler Genel Müdürlüğü uzmanlarınca yeniden incelenmesi sonucunda;</p> <ul style="list-style-type: none"> - ... kentsel sit alanı sınırlarının... daraltılmasına, - Ekli birinci listede adresleri ve kadastral durumları belirtilen taşınmaz kültür varlıklarının (sivil mimarlık örneği) korunması gerekli taşınmaz kültür varlığı olarak tescil kayıtlarının devam etmesine, - ...(anitsal mimarlık örnekleri) korunması gerekli taşınmaz kültür varlığı olarak tescil kayıtlarının devam etmesine, - ...2863 sayılı kanun gereği korunması gerekli taşınmaz kültür varlığı özelliklerini kaybettiklerinden tescil kayıtlarının kaldırılmasına 	Altınordu
---	------------	------	---	-----------

Tablo 3. Taşınmaz Kültür ve Tabiat Varlıkları Koruma Yüksek Kurulu Dönemi Ordu ili Tescil Kararları ve İçerikleri

No	Karar Tarihi	Karar Sayısı	İçerik	İlçe
1	09.05.1988	22	“... Ordu ili, Merkez, Cotyora Antik Yerleşmesinin ekteki krokide sınırları belirlendiği şekilde 2. Derece arkeolojik sit alanı olarak tescil edilmesine (müsbet) karar verildi.”	Altınordu
2	10.05.1988	27	“... Ordu ili, Ünye ilçesi, Tekkiraz Bucağı, Yayıcı Köyü, Kabadirek Camii, mezarlık ve cami önündeki şadırvan'ın tescil edilmesine...”	Ünye
3	19.01.1990	602	“... Ordu ili, Perşembe ilçesi, Çaytepe Köyündeki Kilise ve Kilisenin bulunduğu yarım adanın ekte dağıtım yapılan krokide sınırın düzeltilmiş şekliyle II. Derece doğal-arkeolojik sit alanı olarak tescil edilmesine ancak, Kilise çevresindeki arkeolojik sit alanının daha sonra yapılacak tespitlere göre belirlenmesine karar verildi.”	Perşembe
	11.10.1990	855	“.. Ordu ili, Fatsa ilçesi, Göller Köyü'nde bulunan Kale'nin korunması gerekli kültür varlığı olması nedeniyle I. derece arkeolojik sit alanı olarak tescil edilmesine (olumlu) karar verildi.”	Çatalpınar ¹⁸

¹⁸ Karar metninde Fatsa ilçesi yazılmışsa da söz konusu Göller Kalesi'nin bulunduğu alan günümüzde Çatalpınar ilçesi sınırlarındadır.

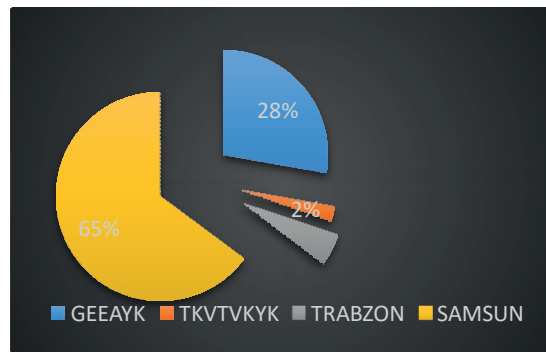
4	15.02.1991	969	“... Ekli listede adları ve adresleri belirtilen örenyeri ve kaya mezarlarının korunması gerekli kültür varlığı özelliği göstermeleri nedeniyle tescil edilmesine, bunlardan kale adıyla anılan örenyerlerinin I. derece sit alanı olarak ilanına, ...Ayrıca Mesudiye İlçesi, Kale Köyü Mezarlığında yer alan 3 adet türbe kalıntısının tescil edilmesine...”	Mesudiye
5	18.12.1992	1509	“... Ordu ili, Fatsa ilçesi, Yalıköy Camini 2863 ve 3386 sayılı yasalar gereği Taşınmaz Kültür Varlığı özelliği gösterdiğinden tescil edilmesine...”	Fatsa
6	19.11.1993	1761	“...Ordu ili, Fatsa ilçesi, Edirli köyü cami caminin korunması gerekli kültür varlığı özelliklerini taşıdığından tescil edilmesine...”	Fatsa
7	08.08.1995	2219	“... Ordu ili, Fatsa ilçesi, Yapraklı köyü sınırları içinde yer alan Eski Yerleşim yerinin II.derece Arkeolojik sit alanı olarak tescil edilmesine karar verildi.”	Fatsa
8	12.10.1995	2281	“...Ordu ili, Perşembe ilçesi Efirlî Köyü, Yalı Mahallesi cami ve haziresinin tescilinin uygun olduğuna...”	Perşembe

9	22.05.1996	2469	“... Ordu ili, Mesudiye ilçesi, Çavdar köyü caminin tescil edilmesine karar verildi.”	Mesudiye
10	18.07.1996	2517	“Ordu ili, Perşembe ilçesi, Beyli Köyündeki tarihi mezarlığın 2863 sayılı ve 3386 sayılı yasa gereği korunması gerekli taşınmaz kültür varlığı olarak tescil edilmesine karar verildi.”	Perşembe
11	12.06.1997	2863	“... Ordu ili, Merkez, Güzelyalı Mahallesi, 78 pafta, 5 ada,1 parselde yer alan Ziraat Fakültesinin ... tescil edilmesine karar verildi.”	Altınordu
12	22.01.1998	3059	“... Ordu ili, Ünye ilçesi, Kaledere Mahallesi sit alanı içerisinde 39 ada, 5-6 parsellere ilişkin 5 parseldeki taşınmazın tescil edilmesine...”	Ünye
13	04.08.1998	3243	“...Ordu ili, İkizce ilçesi, Ağcakale köyünde yer alan Genççağa Kalesinin 2863 ve 3386 sayılı yasalar kapsamında anıt eser olarak tescillenmesine ve ekte dağıtımı yapılan 1/25000 ölçekli haritada işaretli Kalenin oturduğu alanın tabiat varlığı özelliği göstermesi nedeni ile I. derece doğal ve arkeolojik sit alanı ilan edilmesine karar verildi.”	İkizce
14	20.10.1998	3283	“... Ordu ili, Ulubey İlçesi, Karakoca Mahallesinde bulunan çeşmenin 2863 ve 3386 sayılı yasalar çerçevesinde korunması gerekli kültür varlığı özelliği göstermesi nedeni ile tescillenmesine karar verildi.”	Ulubey

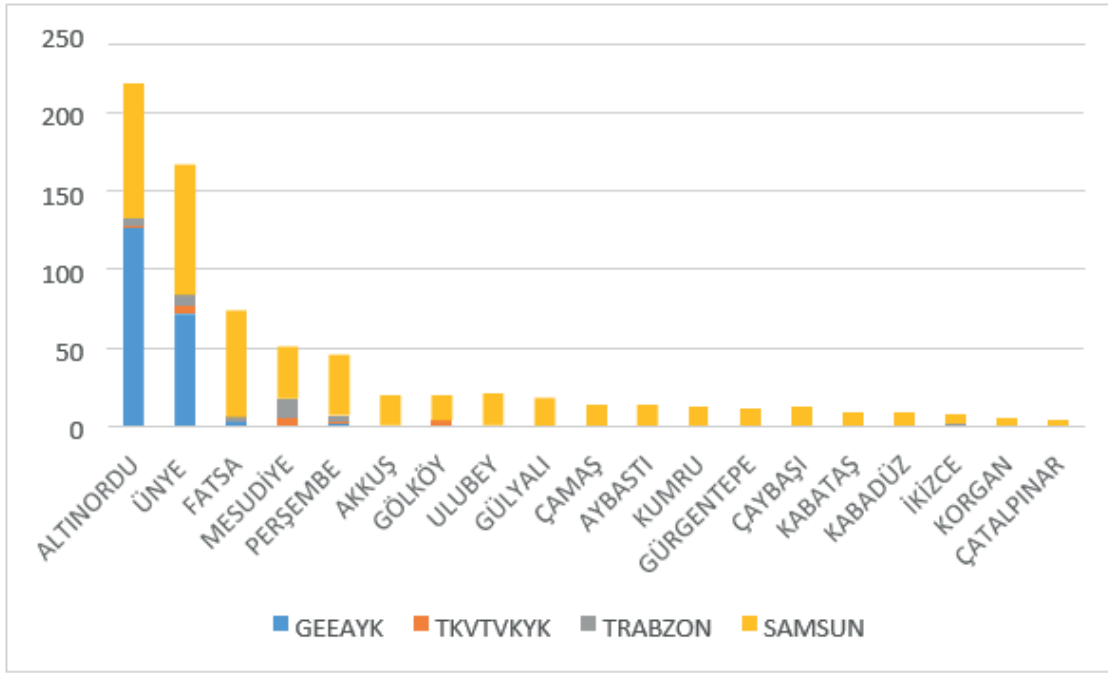
15	21.10.1998	3295	“...Ordu ili, Ünye ilçesi, Çamurlu Mahallesi, 219 ada, 14 parseldeki çeşmenin 2863 ve 3386 sayılı yasalar çerçevesinde tescil edilmesine...”	Ünye
16	05.10.1999	3456	“... Ordu ili, Mesudiye ilçesi, Çaltepe Köyü, Yukarı mahallesinde bulunan çeşmenin 2863 ve 3386 sayılı yasalar çerçevesinde korunması gerekli kültür varlığı özelliği göstermesi nedeniyle tescillenmesine karar verildi.”	Mesudiye
17	06.10.1999	3518	“... Ordu ili, Fatsa ilçesi Kaleönü Köyü, 1 pafta, 233 parselde bulunan kalenin 2863 ve 3386 sayılı yasalar çerçevesinde, korunması gerekli taşınmaz kültür varlığı özelliği göstermesi nedeni ile tescillenmesine, koruma alanının ekte dağıtımı yapılan Kadastral planda işaretlendiği şekliyle I. Derece Arkeolojik Sit olarak belirlenmesine karar verildi. “	Fatsa
18	24.03.2000	3761	“... Ordu ili, Ünye ilçesi, Erenyurt Beldesinde yer alan Çakmaklı Kalesinin 2863 ve 3386 sayılı yasalar kapsamında anıt eser olarak tescillenmesine ve ekte dağıtımı yapılan 1/25000 ölçekli haritada işaretli, kalenin oturduğu alanın I. Derece Arkeolojik sit alanı olarak tescillenmesine karar verildi.”	Ünye

Tablo 4. Trabzon Kültür ve Tabiat Varlıklarını Koruma Kurulu Döneminde Ordu ili Tescil Kararları ve İçerikleri- 21 -

Merkezi dönemde Anıtlar Yüksek Kurulu; bölgesel dönemde Samsun Koruma Bölge Kurulu ön plana çıkmıştır. Ordu ilindeki 734 tescilli taşınmazın %30'u (221) merkezi dönemde; %70'i (513) bölgesel dönemde koruma altına alınmıştır (Tablo 5, Görsel 19-20).



Görsel 19. Ordu Tescillerini Gerçekleştiren Kurulların Yüzdeleri Dağılımı



Görsel 20. Tescilli Taşınmazların Kurullara ve İlçelere Göre Dağılımı

Hazire, cami, çeşme, kamu idari binaları, okul, kilise, hamam, köprü, kaya mezarı, kale, GEEAYK tescil kararlarında geçen taşınmaz gruplarıdır. Türbe, sur duvarı ve bahçe kapılarının ilk tescilleri Taşınmaz KVTVKYK döneminde olmuştur. Ordu ilinde bulunan 3 adet kentsel sit alanının tümü GEEAYK döneminde tescil edilmiştir. Daha sonra kentsel sit alanlarında irdeleme yapılmışsa da ilk tesciller Anıtlar Yüksek Kurulu dönemine aittir.

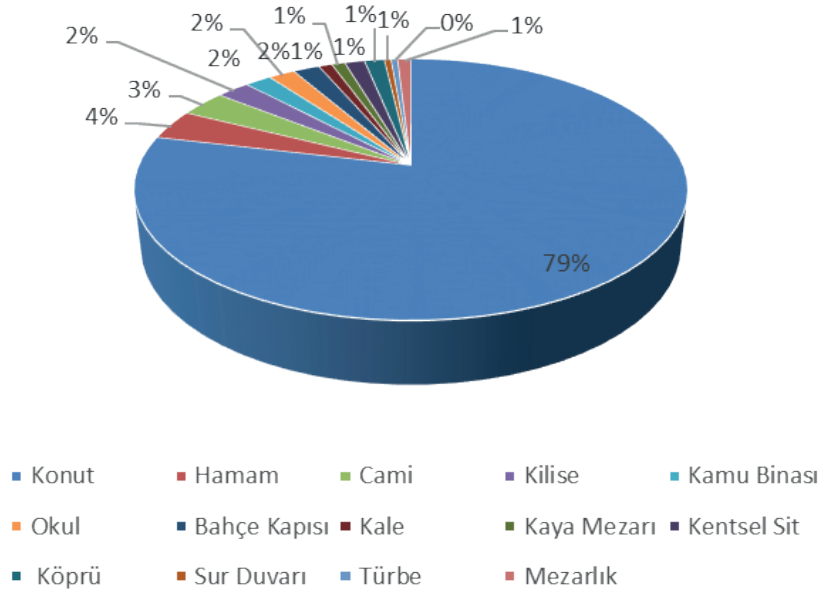
GEEAYK tescillerinde iki önemli merkez ön plana çıkmıştır. O dönem kararlarında il merkezi yazılan bugünkü Altınordu ilçesinde bulunan 01.04.2024 tarihi itibarıyla 219 tescilin 127'si; Ünye ilçesinde bulunan 167 tescilin 72'si GEEAYK döneminde koruma altına alınmıştır. GEEAYK'ın karar verdiği il/ilçe merkezindeki mahallelerde daha sonra Samsun Kurulu tarafından da yeni tesciller yapılmıştır.

Cotyora Bozukkale GEEAYK döneminde tescil edilen tek arkeolojik sit alanıdır. 1973 yılına ait bu tescil Samsun Koruma Bölge Kurulu Müdürlüğü görev alanındaki en eski sit alanı tescilidir. Diğer bir önemi arkeolojik sit alanı kavramının mevzuata girdiği 1710 sayılı kanunun yürürlüğe girdiği yıl yapılmış olmasıdır.

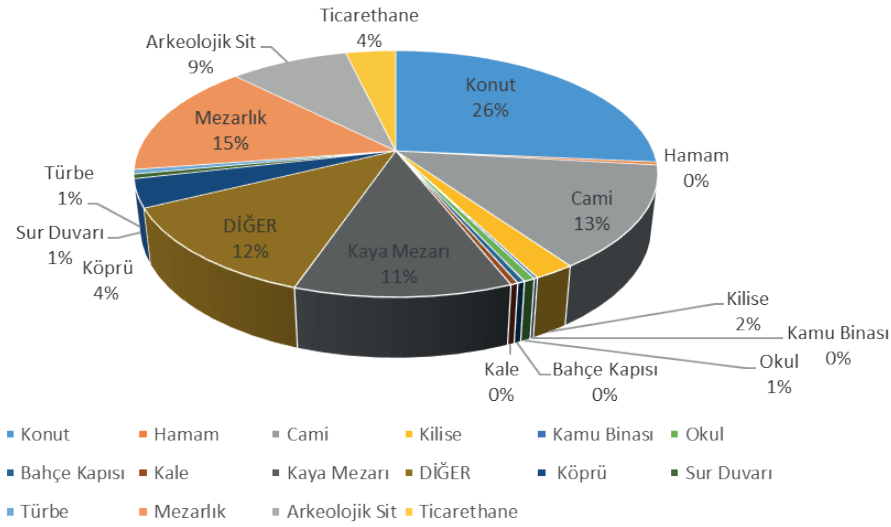
Merkezi dönemde kırsala girilmediğini söyleyebiliriz. Tesciller büyük ölçüde ilçe merkezlerindedir. Köylerde yapılan az sayıda tescil ilçe merkezine yakın köylerde. Bölgesel dönem tescillerinde hem yeni ilçe tescilleri hem de daha kırsal alan tescilleri yapılmış tesciller coğrafik olarak daha geniş alanlara yayılmıştır (Görsel 21-22).

	İlçelere ve Kurullara Göre Ordu Tescilleri				
	GEEAYK	TAŞINMAZ	TRABZON	SAMSUN	Toplam
ALTINORDU	127	1	5	86	219
ÜNYE	72	5	7	83	167
FATSA	3		3	68	74
MESUDİYE		5	13	33	51
PERŞEMBE	2	1	4	39	46
AKKUŞ		1		19	20
GÖLKÖY		4		16	20
ULUBEY			1	20	21
GÜLYALI				18	18
ÇAMAŞ			1	13	14
AYBASTI				14	14
KUMRU				12	12
GÜRGENTEPE				11	11
ÇAYBAŞI				12	12
KABATAŞ				9	9
KABADÜZ				9	9
İKİZCE			2	6	8
KORGAN				5	5
ÇATALPINAR			1	3	4
TOPLAM	204	17	37	476	734

Tablo 5. Ordu Tescillerinin İlçelere ve Tescili Gerçekleştiren Kurullara Göre Dağılımı



Görsel 21. Kültür Varlıklarını Koruma Yüksek Kurul Dönemi Tescil Türleri ve Yüzdeler Dağılımı (1963-1986).



Görsel 22. Kültür Varlıklarını Koruma Bölge Kurulları Dönemi Tescil Türleri ve Yüzdeler Dağılımı (1988-01.04.2024).

Samsun Kültür Varlıklarını Koruma Bölge Kurulu Müdürlüğünce oluşturulan envanter dökümüne göre 01.04.2024 tarihinde Ordu ilinde tescilli taşınmaz kültür varlığı sayısı 734' dür. Bu aynı zamanda Samsun Koruma Bölge Kurulunun görev alanındaki Samsun, Amasya, Sinop illeri içinde en az sayı anlamına gelmektedir. 3 adet kentsel sit alanı, 1 adet kentsel arkeolojik sit alanı, 45 adet arkeolojik sit alanı mevcuttur. Taşınmaz kültür varlıklarınının 169'u kentsel/ kentsel arkeolojik/ arkeolojik sit alanında kalmakta, 565'i herhangi bir sit alanında kalmamaktadır.

En fazla tescil eski il merkezi olan Altınordu (219) ilçesinde olup; bunu Ünye (167), Fatsa (74), Mesudiye (51), Perşembe (46) ilçeleri takip etmektedir. Tüm Ordu ili tescillerinin yaklaşık %75'i bu beş ilçede toplanmıştır. En fazla tescilli yapılan yapı türü konutlardır. Tüm tescillerin yaklaşık %42 si konut tescilidir (Tablo 6-7).

	Konut	Mezar/ Mezarlık	Cami/Mescit	Kaya Mezarı	Arkeolojik Sit	Çeşme	Köprü	Ticarethane/ Dükkan	Kilise	Hamam	Kentsel St	Diğer	Toplam
ALTINORDU	129	13	7	11	7	9	2	18	2	4	1	16	219
ÜNYE	102	11	6	5	4	4	2	1	2	3	2	25	167
FATSA	28	13	9	6	6		2		2			8	74
MESUDİYE	18	1	6	4	9	2	2		5			4	51
PERŞEMBE	10	16	7	2	5		2		2			2	46
AKKUŞ			16	1	1		1					1	20
GÖLKÖY	2	3	2	3	4	1			2	1		2	20
ULUBEY	2	1	1	4		6	3					4	21
GÜLYALI	1	9	2			2	3					1	18
ÇAMAŞ	1	3	1	9									14
AYBASTI	5		1	3	1					2		2	14
KUMRU	1	3	2	1	3	1						1	12
GÜRGENTEPE		1	3	5	2								11
ÇAYBAŞI		2	5			1	3					1	12
KABATAŞ	4		1	2	1							1	9
KABADÜZ		2		3		1	1		1			1	9
İKİZCE	3		2		1		1					1	8
KORGAN		1	4										5
ÇATALPINAR			1	1	1							1	4
TOPLAM	306	79	76	60	45	27	22	19	16	10	3	71	734

Tablo 6. Tescilli Taşınmaz Türleri ve İlçelere Göre Dağılımı

- En fazla tescil Samsun Kurul döneminde yapılmıştır.
- GEEAYK döneminde Ordu tescilleri dar bir alanda, merkez ya da merkeze yakın yerlerde gerçekleşmiştir.
- Ordu ilinde en fazla tescili yapılan tür konutlardır. Mezar taşları konutlardan sonra en yaygın gruptur. Hazire tescilleri GEEAYK döneminden beri devam etmektedir. Ancak son yıllarda alansal olarak mezarlık /hazire tescillerinin yerine mezar taşlarının tek tek tescil edilmesi anlayışı benimsenmiştir.
- Değirmen, fırın, şapel serender, kireç söndürme ocağı, menfez, dehliz, su kuyusu, sunu alanı gibi taşınmazların tescili görev sahasındaki diğer illerde de olduğu gibi Samsun Kurul dönemindedir.
- Vaftizhane, Fetvahane gibi taşınmazlar Samsun Kurulunun görev sahasındaki yalnız Ordu iline özgü tescillerdendir.
- Merkezi dönemde liste tescilleri önemlidir. Hem liste tescillerinin hem diğer tescillerin altlığını büyük oranda imarla ilişkili faaliyetler oluşturmaktadır. Bölgesel dönem tescillerinde ise imar faaliyetlerinin (cami yıkımı- imar planı çalışması- yol yapımı vb) yanı sıra, özellikle arkeolojik alanlarda yüzey araştırmaları önemli altlık oluşturmuştur.
- Her kurul birbirinin devamı olarak çalışmıştır. Gayrimenkul Eski Eserler ve Anıtlar Yüksek Kurulu döneminde başlayan ilk tesciller şehrin en merkezi olan alanlarında yapılmış, süreç ve kurullar değiştikçe hem coğrafi olarak tescil alanı genişlemiş, hem yeni taşınmaz türleri tescil edilmiş hem de yeni tescil yaklaşımları olmuştur.
- Anıtlar Yüksek Kurulu döneminde yapılan tesciller Ordu ili için olduğu gibi tüm ülke içinde önemlidir. GEEAYK tescil yaptığı ya da hiç girmediği yerlerde Samsun Kurul tarafından yapılan tescillerin önemli olduğu özellikle de tescil alanını genişlettiği bir gerçektir.
- Özellikle kırsal bölgeler olan Aybastı, Mesudiye, Çamaş Gürgentepe ilçelerinde yapılan kaya mezarı, kilise, hamam gibi tesciller önemlidir.
- Bölge kurulları döneminde esere ulaşmanın daha kolay olması, daha dar alanda sorumlu olunması, dönemi daha avantajlı kılmıştır. Ancak özellikle kent merkezlerinde göz önünde bulunan yapılar ve çevresinin korunmasının sağlanması Anıtlar Kurulunun koruma altına alması sayesinde olmuştur.
- Taşınmaz Yüksek Kurulu dönemi hem etki süresi azdır hem de yasal zorunluluk olarak kendinden önceki kararları elden geçirip yeniden tescil ettiği için Anıtlar Yüksek Kurulunun gerisinde kalmıştır. Bölge Kurullarının faaliyete başlamasıyla kurulan Trabzon Kurulunun 12 yıllık sürede yaptığı tescillerde kaya mezarı ve arkeolojik sit tescilleri ön planda olmuştur. Kısmen kırsal alanlara girilmiş tescil alanları genişlemiştir. Bir başka ifadeyle bölgesel dönem tescil alanlarını genişletmiştir.
- Sonuç olarak tescil süreçleri devam etmekte olup bu yayının başlangıcından tamamlanması arasında geçen 2024 Nisan ve 2024 Aralık ayı sürecinde bile 48 yeni tescil yapılmıştır. 734 ile başlayan tescil sayısı 782 olmuştur. Görüleceği üzere kültür envanteri tamamlanmamıştır ve verilen oranlar her yeni tescille gelişebilecek niteliktedir.

KAYNAKÇA

Çevre ve Şehircilik Bakanlığının Teşkilat Ve Görevleri Hakkında Kanun Hükmünde Kararname İle Bazı Kanun Ve Kanun Hükmünde Kararnamelerde Değişiklik Yapılmasına Dair Kanun Hükmünde Kararname, *Resmî Gazete* 28028 (17 Ağustos 2011), KHK No: 648, md. 41, Erişim adresi: <https://www.resmigazete.gov.tr/eskiler/2011/08/20110817-1-1.htm> (erişim 30.12.2024) .

Eski Eserler Kanunu, *Resmî Gazete* 14527 (6 Mayıs 1973), Kanun No. 1710, Erişim adresi: <https://www.resmigazete.gov.tr/arsiv/14527.pdf> (erişim 31.12.2024).

Gayrimenkul Eski Eserler ve Anıtlar Yüksek Kurulu Teşkiline ve Vazifelerine Dair Kanun, *Resmî Gazete* 7853 (9 Temmuz 1951), Kanun No. 5805, Erişim adresi:

<https://www.resmigazete.gov.tr/arsiv/7853.pdf>. (erişim 30.12.2024).

İmar ve Gecekondu Mevzuatına Aykırı Yapılara Uygulanacak Bazı İşlemler ve 6785 Sayılı İmar Kanunu'nun Bir Maddesinin Değiştirilmesi Hakkında Kanun, *Resmî Gazete* 18335 (8 Mart 1984), Kanun No 2981, md. 6, Erişim adresi: <https://www.mevzuat.gov.tr/mevzuat?MevzuatNo=2981&MevzuatTur=5&MevzuatTertip=5> (erişim 30.12.2024).

Korunması Gerekli Taşınmaz Kültür Varlıkları ve Sitlerin Tespit ve Tescili Hakkındaki Yönetmelik, *Resmî Gazete* 28232 (13 Mart 2012), Erişim adresi:

<https://www.resmigazete.gov.tr/eskiler/2012/03/20120313-6.htm> (erişim 30.12.2024).

Kültür ve Tabiat Varlıklarını Koruma Kanunu, *Resmî Gazete* 18113 (23.07.1983), Kanun No. 2863, Erişim adresi: <https://www.mevzuat.gov.tr/mevzuatmetin/1.5.2863.pdf>. (erişim 30.12.2024) .

Samsun Kültür Varlıklarını Koruma Bölge Kurulu Müdürlüğü Arşivi.

Ordu Taşınmaz Kültür Varlığı Envanteri.

Çal, H. (1990). *Türkiye'nin Cumhuriyet Dönemi Eski Eser Politikası*, Ankara Üniversitesi Sosyal Bilimler Enstitüsü (Yayımlanmamış Doktora Tezi), Ankara.

Erişim adresi: <https://korumakurullari.ktb.gov.tr/TR-365853/koruma-bolge-kurulu-hakkinda.html>, (erişim 30.12.2024).

Erişim adresi: <https://korumakurullari.ktb.gov.tr/TR-282040/tabzon-koruma-bolge-kurulu-hakkinda.html> (erişim 30.12.2024).

Erişim adresi: <https://www.harita.gov.tr/urun/ordu-fiziki-il-haritasi/346> (erişim 30.12.2024).

