

Türktaş Yayla Evleri

Türktaş Plateaus Houses

Abdullah Şevki DUYMAZ*

Özet

Yaylacılık geleneği, geçimlerini hayvancılıkla sağlayan toplulukların yılın belirli dönemlerinde, hayvanlarına taze ot temin etmek ve aynı zamanda süt, peynir, yağ gibi hayvansal üretimleri yapmak amacıyla buldukları yerden daha yüksekteki yaylara çıkma, konaklama ve geri dönüş süreçlerini ve bunların etrafında oluşan gelenekleri kapsar. Günümüzde ise yaz aylarında iklime bağlı olarak yapılan kalıcı konutlarda geçici konaklamaya dönüşmüştür.

Alanya Türktaş Yayla Evleri ilk yerleşim dönemlerinde kendine özgü yöresel mimari tarzı benimserken geçen yüzyıldan itibaren geleneksel konut mimarisinin hakim olduğunu görmekteyiz. Türktaş Yaylası ve evleri eğimli bir topografya üzerinde konumlanmıştır. Evler, bahçeli, iki katlı, sofalı tipte, taş ve ahşap malzemeden oluşur. Geleneksel yaşam biçimlerine göre fonksiyonellik kazanmıştır. Anadolu Geleneksel Mimarisinin önemli örneği olarak karşımıza çıkan Türktaş Yayla Evleri, korumaya yönelik çalışmalarla gelecek kuşaklara aktarılması son derece önemlidir.

Anahtar Kelimeler: *Alanya, Ev, Mimari, Yayla, Türktaş, Doğal Çevre*

Abstract

The transhumance tradition covers the processes of communities that earn their living from animal husbandry, going up to springs higher than where they are, staying and returning in certain periods of the year in order to provide fresh grass for their animals and also to produce animal products such as milk, cheese and oil, and the traditions formed around these. Nowadays, it has turned into temporary accommodation in permanent residences built depending on the climate during the summer months.

While Alanya Türktaş Yayla Houses adopted the unique local architectural style in the first settlement periods, we see that traditional residential architecture has been dominant since the last century. Türktaş Plateau and its houses are located on a sloping topography. The houses are of the two-storey, sofa type, with gardens, and are made of stone and wood. It has gained functionality according to traditional lifestyles. It is extremely important that Türktaş Yayla Houses, which are an important example of Anatolian Traditional Architecture, be transferred to future generations through conservation efforts.

Keywords: *Alanya, House, Architectural, Plateaus, Türktaş, Natural Environment*

* Prof. Dr., Ankara Sosyal Bilimler Üniversitesi, Sanat ve Tasarım Fakültesi, Görsel İletişim Tasarımı Bölümü, abduallahsevki.duymaz@asbu.edu.tr, <https://orcid.org/0000-0002-9029-3614>.

GİRİŞ

İnsanlık tarihinin anlaşılabilmesi ve gelecek nesillere aktarılarak teknik becerinin ileriye dönük olarak gelişiminin sürdürülebilmesi için tarih boyunca insanlarca üretilmiş metallerin incelenmesi ve korunması elzemdir. Bu metallerin başında da barınma gibi bir temel ihtiyaca cevaben doğmuş olan mimari eserler gelmektedir. Günümüzde, tarihi değeri olan mimari eserlerin korunması teknik becerinin aktarılmasının ötesinde entelektüel bir birikimin de parçası haline gelmiştir. Bu bağlamda, bir ulusun sahip olduğu topraklar üzerindeki tarihi yapılara duyduğu saygı ve korumacı yaklaşımı gelişmiş bir medeniyetin göstergelerinden sayılabilir.

20. yüzyılın ilk yarısında gerçekleşen Dünya savaşlarının yol açtığı yıkımın da etkisiyle koruma bilinci artmış ve 1945 yılında aralarında Türkiye'nin de bulunduğu 37 ülke tarafından Birleşmiş Milletler Eğitim, Bilim ve Kültür Kurumu'nun (UNESCO) kurulmasına karar verilerek Dünya'nın ortak mirası kabul edilen kültür varlıklarının korunması için önemli bir adım atılmıştır. İlerleyen süreçte Türkiye'nin de taraf olduğu doğal, kültürel ve tarihi mirasın korunmasına yönelik sözleşmeler ile bu varlıklar teminat altına alınmıştır. Öte yandan ulusal düzeyde de Türkiye, 1972 Paris sözleşmesi referans alınarak hazırlanan 2863 sayılı (3386 kanunla değişiklik) Kültür ve Tabiat Varlıklarını Koruma Kanunu (23.07.1983 tarih ve 18113 sayılı R.G.) çerçevesinde ayrıcalıklı niteliklere sahip kültürel ve doğal varlıkların koruma altına alınması ve yönetilmesi konusunda faaliyetler ortaya koymuştur.

Yasalarla güvence altına alınan kültürel mirasın korunarak ileriki kuşaklara aktarılması, diğer taraftan ise beşer yaşamın sürdürülebilir olabilmesi için buna ilişkin verilerin en küçük ölçekten en büyüğüne kadar dikkatle incelenerek belgelenmesi ve koruma-kullanma dengesinin belirlenmesi gerekmektedir. Bu çalışmada; Alanya İli Alanya İlçesi Türктаş Mahallesi'nde yer alan Kentsel Sit Alanında yapılacak olan KAİP çalışması kapsamında alanda bulunan kültürel mirasa yönelik eserlerin çalışmamızda elde edilen veriler ışığında, planlama, mimari koruma ve restorasyon çalışmalarına altlık oluşturmaya yönelik, ilgili alanının gelecekte yasal çerçevede fiziki hareketlerinin planlanması konusunda yardımcı olma hedefindedir. Çalışma; mevcut sit alanın, tarihi çevre dokusuna bağlı olarak yer alan mimari verilere ait mümkün olduğu kadar detaylı bilgiler ve bunlar ışığında değerlendirmeler yer almaktadır.

1. TÜRKTAŞ MAHALLESİ COĞRAFİ KONUM VE TARİHÇE

Alanya ilçesine bağlı Türктаş Mahallesi, Alanya'nın kuzeyinde ve ilçeye yaklaşık 30 km uzaklıktadır. Batısında yer alan Antalya il merkezine uzaklık ise yaklaşık 140 kilometredir. Türктаş Mahallesinin çevre yerleşimleri olarak Kayabaşı, Alacaalan, Mahmutseydi, Gedevet yaylası, Süleymanlar, Gümüşgöze mahalleleri bulunmaktadır. Türктаş, Akdeniz'le Konya arası geçiş yeri niteliğinde Toroslarda yer alan bir yörük mahallesidir (Sarı 2007:160) (Görsel 1).

Denizden yüksekliği yaklaşık 600 m. olup eğimli bir arazi yapısına sahip yayla niteliği taşır. Son yıllardaki alternatif turizm arayışları, korona gibi etkenler terkedilmeye yüz tutan bu bölgelerin tekrar hareketlenmesine ve nüfus artışına da yol açmıştır. Bölge geçim kaynağı olarak eskiye nazaran azalmış olsa da küçükbaş hayvancılık rol oynar. Küçük çaplı sebze ve meyvecilik yer alsa da bu faaliyet yaz dönemlerinde daha hakimdir. Ticari anlamda yoğunluk Alanya merkeze yakın köylerde seracılık yaygındır. Türктаş Mahallesiinde özellikle yazın konaklama artışından dolayı bakkal, kahvehane, tamirhane gibi

zorunlu birkaç dükkan yer alır. Doğal çevre ise nem ve bol sudan dolayı flora ve faunası oldukça zengindir.

İlkçağda Antalya'nın içinde bulunduğu bölgeye Pamphylia denilmektedir. Bölgenin kuzeyinde Pisidya, güneyinde Akdeniz, batısında Lykia, doğusunda Kilikia bulunmaktadır. Antik dönemde, Pamphylia körfezinden Kıbrıs adasına kadar uzanan kısma Pamphylia Denizi denilmektedir (Lloyd-Rice 1989:5)

Antalya körfezinin doğu ucunda bulunan Alanya, kuzeyinde Toros dağları, güneyinde Akdeniz'in bulunduğu küçük bir yarımada üzerine kurulmuştur. Antik çağda Pamphylia ile Kilikia sınırı arasındaki çizgide yer aldığı için bazen Kilikia, bazen de Pamphylia şehirleri arasında sayılmıştır (Şimşek 2019:18).

Kilikia Coğrafi karakteri nedeniyle iki farklı bölgeyi içine almaktadır. Kilikia'nın doğusu "Ovalık Kilikia (Cilicia Pedias), batısı ise "Dağlık Kilikia (Cilicia Tracheia)" olarak ayrılmaktadır. Dağlık Kilikia Toros dağlarının denize kadar sokularak sarp derin uçurumların oluşturduğu bir bölge olup geniş düzlüklerden ve liman olabilecek büyük koylardan yoksundur (Şar, 2010:17). Buda şehirlerin gelişmesinde önemli bir etken olmuştur. Dağlık Kilikia için, Coracesium (Alanya), Laertes (Gözüküçüklü), Syedra (Seki), İotape (Uğrak), ve Hamaxia (Elikesik) kentleri örnek verilebilir (Antalya Kültür Envanteri-Alanya 2003:12)

Alanya'nın tarih öncesi dönemlerine ışık tutan belge çok azdır. Alanya için kullanılan Coracesium/Korakesium isminin tam olarak hangi manaya geldiği bilinmese de, bu ismin Çıkkıntı Yeri ya da *Karga Yeri* anlamlarında kullanıldığı tahmin edilmektedir. Kentin sarp ve ulaşılması zor bir yarımada üzerine kurulmuş olması kentin bu isme verilmiş olmasında etkili olmuştur (Umar 1993:462).

Antik yazarlardan kent ve kentin dâhil olduğu bölge hakkında bilgi edinilmektedir. İ.Ö. IV. yüzyılda, Coracesium Pamphylia'nın en doğudaki sınır kenti olarak gösterilir ve Selinus'dan (Gazipaşa) itibaren Kilikia sınırlarını başlatılmış olur. Kuruluş tarihi kesin olarak bilinmeyen Coracesium'dan ilk olarak İ.Ö. 4. yüzyılda yaşamış olan Karyandalı Scylax, *Periplous* adlı eserinde bahsetmiştir. Tarihçi Strabon, İ.S. I. yüzyıl başlarında, *Geographika* eserinde ise Coracesium/Korakesium'dan "*Batıdan Kilikia'ya girerken karşılaşılan ilk kent*" şeklinde ifade etmiştir. Yazılı kaynaklar genellikle Melas (Manavgat) Nehrini sınır kabul ederek, kenti Kilikia bölgesi içinde değerlendirmektedir (Antalya Kültür Envanteri-Alanya 2003:13).

İ.Ö. 334'te İskender Pers Kralı Dareios'u İssos Körfezi'nde yenerek Anadolu'ya hâkim olmuştur. Özellikle bu bölgenin hâkimiyeti Perslere karşı yapılan deniz üssü elde etmek için önemliydi. Bölge İskender'in genç yaşta ölümünün ardından komutanlarından Antigonos'un yönetimine girmiştir. Antigonos'un yenilgisi ile sonuçlanan İ.Ö. 301'deki İpsos Savaş'ından sonra ise Selevkosların Asya Krallığı ile Ptolemaioslar arasında el değiştiren karışık ve düzensiz bir döneme girmiştir (Turgut 2021:1891).

Akdeniz'de önemli bir güç olan Rodos'un İ.Ö. II. yüzyılda Roma tarafından zayıflatılmasıyla Kilikia, Pamphylia ve Likya'da korsanlığın arttığı görülmektedir. Bu dönemde bölgede bulunan Seleukoslar ile Ptolemaioslar arasında geçen hâkimiyet mücadelesi nedeniyle oluşan siyasi boşlukta kent Kilikia korsanlarının merkezi haline gelmiştir.

Bölgedeki Roma hâkimiyeti ilk kez, İ.Ö. 188 Apameia Barışı ile görülmektedir. Ancak Roma, Pisidia Bölgesi'nin de dâhil olduğu toprakları Pergamon Krallığı'na bırakmıştır. Pergamon kralı III. Attalos'un İ.Ö. 133 yılında Roma halkını varisi olarak tayin etmesi ile Anadolu'da olduğu gibi bölgede de Roma egemenliği başlamıştır (Turgut 2021:1896-1908).

Romalılar Akdeniz'e *Mare Magnum* (Büyük Deniz), *Mare Interum* (İç Deniz) veya *Mare Nostrum* (Bizim Deniz) diyorlardı. Akdeniz çevresindeki bütün kara parçalarının İ.S. I. yüzyıldan itibaren Roma denetimine girmesi Akdeniz'i bir iç göl haline getirmiş ve böylece Roma için Akdeniz gerçekten de bir *aile denizi*, *Mare Nostrum* (Bizim Deniz) haline gelmiştir (https://tr.wikipedia.org/wiki/Mare_Nostrum).

İ.Ö. 145-140 yıllarında Diodotos (Tryphon), Korakesion'u hareket üssü yaparak Suriye krallarına karşı seferler düzenlemiştir. Antiokhos VI. Epiphanes (145-142) Diodotos'u bilinmeyen bir yerde kuşatarak intihara zorlamıştır. Buna rağmen Diodotos'un bölgedeki korsanlar üzerinde cesaretlendirici bir etkisi olmuştur. İ. Ö. 102-101 yıllarında korsanların sayısı iyice artmış ve Roma için giderek daha da tehlikeli hale gelmiştir (Arslan-Önen 2011:189- 205).

Bu dönemde, merkez yönetimden uzaklaşan krallıkların engelleyemediği otorite boşluğu ve coğrafi yapısı nedeniyle eşkıyalık için çok uygun olan Pisidia ile birlikte Pamphylia ve Kilikia bölgeleri korsanlığın merkezi halini almıştır. Bölgedeki kargaşa ve eşkıyalık nedeniyle, Pamphylia, Lykia, Pisidia, Frigya'nın batısı ve Milyas'ın dâhil edildiği, Kilikia Eyaleti kurularak korsanlara karşı mücadele edilmiştir (Arslan-Önen 2011:189-205).

Mithridates savaşlarının ardından, korsanlarla mücadelenin komutanlığına atanan Pompeius ve Sulla dönemlerinde idari düzenlemeler yapılmıştır. Kilikia Eyaleti Kilikia Pedias, Kilikia Trakeia, Pamphylia, Pisidia, Isauria ve Lykaonia'yı kapsayacak şekilde tekrar düzenlenmiştir.

İlk olarak İ.Ö. 102'de Marcus Antonius, daha sonra İ.Ö. 84'de Asia eyalet valisi L. Licinius Murena ve İ.Ö. 77'de General Publius Servilius Isauricus, Kilikia Bölgesi'nde korsanlara karşı mücadele etmiş ancak çabaları sonuçsuz kalmıştır. Bu durum korsanların o dönemde ne kadar güçlü olduğunu gösterir. İ.Ö. 67'de Pompeus Magnus'un Coracesium'da korsanları yenerek bölgedeki sorunu çözüme kavuşturmasıyla tamamen Roma hâkimiyeti sağlanmıştır.

Julius Caesar'ın İ.Ö. 44 yılında öldürülmesinden sonra, Anadolu'nun da içinde bulunduğu Doğu eyaletleri Marcus Antonius'a bırakılmıştır. Kilikia korsanlarına karşı Marcus Antonius liderliğinde bir ordu gönderilmiş, fakat istenilen sonuca ulaşılamamıştır. Marcus Antonius, Dağlık Kilikya'nın iç bölgelerini Polemon'a, Coracesium ve çevresindeki toprakları Mısır Kraliçesi Kleopatra'ya hediye etmiştir. Kleopatra, Olba Devleti'ni *Aba* adlı kraliçenin yönetimine bırakır. Antonius, Pisidya ve Pampylia bölgelerini ise Asia Eyaleti'ne bağlamıştır.

Augustus İ.Ö 31'de Marcus Antonius ile yaptığı Actium Deniz Savaşı'nı kazandıktan sonra, Dağlık Kilikia'nın idaresini Galatia Kralı Amyntas'a, Amyntas'ın ölümünden sonra da Cappadocia Kralı Archelaos'a vermiştir. Augustus Dönemi'nden başlayarak Coracesium'un da içinde olduğu Roma İmparatorluğu coğrafyasında *Pax Romana*/Roma Barışı yaşanmıştır.

İ.S. 395 tarihinde Roma İmparatorluğunun ikiye ayrılması ile şehir Bizans toprakları içerisinde kalmıştır. Sonradan bu şehir Bizans tarafından Kalonoros ismi ile anılmaya başlanmıştır.

Korakesion İ.S. VI. yüzyılda Hierokles tarafından geç antikçağ eyaleti Pamphylia'nın bir şehri olarak kaydedilmiştir. İznik Piskoposluk Konseyi kayıtlarında İS. XII. yüzyılda değin kent Pamphylia I Piskoposluğu'na (Metropolis Side) Korakesion/Korakision ola-

rak kaydedilmiştir. Yeni ismi Kalan Oros (Καλόν Ορος) ise ilk olarak Piskopos Eichstattlı Willibald'ın *Vita*'sında geçmektedir. Bu dönemde kent birçok kent gibi terk edilmiş ve savaşlarla yağmalanmış bir haldeydi.

V. yüzyılda Germanler, ardından VII. yüzyılda Müslüman fatihler ve VIII. yüzyılda Şarlman (Charlemagne) ve Frank orduları Mare Nostrum'u ortadan kaldırmış ve Akdeniz'in bütünlüğünü dağıtmıştır. Özellikle İslamiyetin VII. yüzyılda hızlı bir şekilde İran'dan İspanya'ya kadar ulaşması, Akdeniz'i, Hristiyanların kendi arasında birleştirici bir alan olmaktan çıkarıp, Doğu ve Batı arasındaki bir engel haline getirmiştir.

Akdeniz'de ticaretin gelişmesi kuşkusuz Alanya'yı da etkilemiştir. X. yüzyıl başlarında Costantino Porfirogenito, Kalon Oros'u, Kibyralıların deniz filolarının tedarik limanı olarak göstermektedir. Dolayısıyla yaklaşık bir yüzyıl önce tamamen terk edilmiş olan Alanya'nın zamanla çevresel faktörlerin de iyileşmesiyle, yeniden canlandırıldığı anlaşılmaktadır.

Özellikle XIII. yüzyılda bölge ticaretinde İtalyan şehir devletlerinin etkisinin artmasıyla Kalon Oros ismi batı dilinde, Candelore'ye dönüşmüştür. Aynı dönemde şehir için hem Alâiyye ismi kullanılırken hem de Candelore ismi kullanılmaya devam etmiştir. Alâeddin Keykubâd, Kalon Oros'u ele geçirdikten sonra şehre kendi adına mahsuben Alâiyye adını vermiştir (Bostan 1989: 339-340). Alâiyye ismi 1933 yılında resmi olarak Alanya şeklinde değiştirilmiştir (Gönüllü 2008: 107).

Alanya, Doğu Akdeniz'de Mısır, Anadolu ve Avrupa arasında devam eden kara ve deniz ticaret yolları üzerinde yer almaktadır. Selçuklu tahkimatı sonrasında kent savunmaya elverişli bir liman kenti olarak öne çıkmıştır. Alanya, XIV. yüzyılda Anadolu'nun önde gelen ticaret ve gemi inşa merkezlerinden birine dönüşür. Kent, 1243'te Moğol, 1277'de Memlük saldırılarına maruz kalır. 1293'te Karamanoğulları'nın denetimine giren kent, 1471'de Fatih Sultan Mehmet komutanlarından Gedik Ahmet Paşa tarafından Osmanlı topraklarına katılır (Hacıgökmen 2021: 38-39). 1571'de Kıbrıs Eyaleti sınırlarında yer alır. 19. yüzyıla kadar liman şehri olarak canlılığını koruyan Alanya, 1864'de Konya vilayetine, 1868'de Antalya vilayetine bağlanır. 1871'de Antalya'nın ilçesi haline gelir (Özkan 2021: 47-53).

Alanya ilçesine bağlı Türktaş Mahallesi'nin eski adı Urumtaş/Damat yaylası olup 1967 yılında Türktaş adını almıştır (Dağlı 2017: 64). İlk kuruluşunun ise Selçuklu Veziri Celaleddin Karatay'ın kardeşi Urumtaş (Kemaleddin Urumtaş) adından geldiği ifade edilmektedir (Hacıgökmen 2021: 18). Türktaş yazılı kaynaklarda, 19 yy kayıtlarında Urumtaş Köyü olarak Gündoğmuş'a bağlıdır (Özkan 2011: 281-282). 1915 nüfus kayıtlarında toplam 288 kişi sayılıp tamamı Müslüman nüfustur (Ak 2014: 323). 1918-19 yılı Konya İstiklal Mahkemesi kayıtlarında "Rumtaş Karyesi" ne bağlı bir şahsın vukuatı ele alınır (Komisyon 2023: 195). 1928 yılı Dahiliye Vekaleti tarafından hazırlanan "Son Teşkilatı Mülkiyede Köylerimiz" adlı eserde "Türktaş Köyü" olarak yer alır (Sarıçelik 2020: 110). 1993 yılında Antalya Büyükşehir kapsamına girmesiyle Türktaş Mahalle statüsüne geçmiştir.

2. TÜRKTAŞ MAHALLESİ YERLEŞİM DOKUSU VE KÜLTÜREL MİRASIN ANALİZİ

Alanya ilçesine bağlı Türktaş mahallesi'nin merkezini kapsayan çalışma alanı yaklaşık 26 hektarlık bir araziye kapsamaktadır (Görsel 2-3). Çalışma alanında yer alan kültürel

mirasa ait eserler Mahalle merkezi Muhar, Taşbaşı ve Odagözü mevkilerinde yer almaktadır. Türктаş Mahallesi eğimli arazi yapısına sahiptir. Bu nedenle yerleşim dokusu ve mülkiyet parselleri genellikle teraslama biçimindedir (Görsel 4-5). Konut-Bahçe kavramı hakimdir. Mahalleye ait mevkilerin mezarlık alanları mevcuttur. Çalışmaya konu olan alanda tarihi ve modern konutların bir arada olduğu yerleşim yeri dokusu mevcuttur.

Türктаş Mahallesi çalışma alanında Antalya Kültür Varlıklarını Koruma Bölge Kurulu Müdürlüğü tarafından 2009 yılından itibaren başlayan tescil işlemleri günümüze kadar devam etmiştir. 21.01.2014 tarihli Kurul kararıyla kentsel sit alanı olarak belirlenmiştir. Türктаş Kentsel Sit alanında farklı türde yapı örneği olarak mevcut 44 tescil işlemi yer almıştır. Tescilli yapı yoğunluğu geleneksel konutlardan oluşmaktadır. Tesciller yapı parseli ölçeğindedir. Çalışmamızda mevcut yapıları, tescil fişlerindeki sıra, parsel no ya da isimler üzerinden değerlendirmeye çalışacağız. Konutların birçoğu hızlı el değiştirmeden dolayı isimlendirmelerde değişmiştir. Çalışma zamanımız yayla mevsimi olmadığından evlerin tamamı kapalı olduğundan parsel ve ev cepheleri boyutunda analiz edilmeye çalışılmıştır. Türктаş Mahallesi'nin kültürel mirasına yönelik tek yazılı kaynak çalışması Emine Cimrin'e ait "Traditional "Yayla" Houses In The Vicinity Of Alanya" ODTÜ Mim. Fak. Master Tezi, Ankara 1996 adlı çalışmadır.

2.1. GELENEKSEL KONUTLAR

Türктаş kentsel sit alanı içerisinde günümüzde belirli zaman aralıklarında tescillenerek koruma altına alınan yapılar gerek ölçek, gerekse malzeme bakımından birbirine benzeyen ve genellikle bahçeli (ön avlulu), mimari karakterleri ve inşa dönemleri (19 yy sonu 20 yy başı) büyük ölçüde benzerlik göstermektedir. Geleneksel konutlarda son yıllarda betonarme eklentiler ve müstakil olarak betonarme evlerde artış gözlenmektedir. Ayrıca bir çok evin talepten dolayı restorasyonun başladığını görmekteyiz (Görsel 6-11).

Türктаş kentsel sit alanında arazi kullanımının en önemli parçasını konut yerleşme alanları oluşturmaktadır. Kentsel sit alanı içerisinde geleneksel konutlar ile yaz aylarındaki yayla kültürünün canlanmasıyla oluşan nüfus artışına bağlı olarak betonarme konutlarda bulunmaktadır. Bu durum Türктаş kentsel sitinde geleneksel konutlarda az da olsa varlığı bilinen "Yaylak-Kışlak" kavramının yaşamda sürekliliğini göstermektedir. Konut alanları sit içerisinde genelde dengeli bir dağılım göstermektedirler.

Konutların inşa tarihini verecek kitabe, belge vb bulguya rastlanmamıştır. Yazılı kaynaklardaki köy adının geçtiği yerleşim bilgileri ve mahalle yerlisinin verdiği bilgiler çerçevesinde 100-150 yıllık konutlar olarak yer aldığını ifade edebiliriz. Mahallede yer alan çeşme ve cami yapılarının da 1930'lardan sonra inşa edildiği ve günümüze kadar birçok değişiklik geçirdiği gözlenir.

Bir evi, bir mahalleyi, bir kenti tasarlamada, biçimlendirmede bulunduğu yerin topoğrafyası, iklimi etkin olduğu kadar toplumun kültürü, ekonomisi ve sosyal yapısı ve daha önce bölgede yaşanmış uygarlıkların da etkisi göz ardı edilemez. Bu bağlamda Türk evinin çeşitli tiplerini birbirine bağlayan, mekânlar arası fiziksel, sosyal ilişkiyi kuran başlıca unsur plandır. Evin konumunu topoğrafya ve buna bağlı olarak arsanın biçimlenişi belirler. Arsanın biçimine göre alt katta depo, kiler, hayvan barınağı vb. kullanım alanları olarak yer alıp bu durum evin plan şemasını tam olarak veremez. Bu nedenle Geleneksel Türk konutu plan tipolojisi üzerine yapılan tüm çalışmalar, Türктаş Mahallesi örneklerinde de olduğu üzere, üst katın plan şemasını odaklanmaktadır (Görsel 12-13). Üst katı asıl kat olarak tanımlayan araştırmacılara göre, en eski örneklerden başlayarak

belli bir plan düzenine sahip olduğu görülen asıl kata (yaşama katına) karşılık, zemin kat organizasyonunun yukarıda belirttiğimiz üzere parsel durumuna uygun, daha organik bir yapıda olduğu, mekânların daha rastlantısal bir araya geldiği çalışma alanımızdaki örnekler benzeri; ahır, odunluk, samanlık, depo gibi servis işlevlerini barındırdığı görülür.

Geleneksel Türk konutu, karakteristik unsur olan sofa mekânının konumlanışına göre tanımlanıp sofasız plan, dış sofalı plan, iç sofalı plan ve orta sofalı plan tipleri olmak üzere dört ana gruba ayrılmıştır. Türktaş Mahallesi tescilli konutlarındaki plan şeması genel olarak iç ve dış sofalı tipte yer alıp cumba ve daha sonra da eklenen çardak sistemi mevcuttur. Sokağın önem kazandığı parsellerde sokağa cephe vererek oluşan dış sofalı plan tipinde konutlar avluya açılmaktadır. Evler genelde eğimli bir arazide konumlanıp teraslama sistemi mevcuttur. Evler kendi bahçesi içerisinde ayrı bir nizamdır. Eve giriş sokak üzerinden nadiren komşu parselden bir yürüme yoluyla bahçe-avlu kısmına giriş sağlanır. Genelde iki katlı yapı tarzı uygulanıp yöresel yaşam karakterine uygun olarak giriş katı servis, depo, kiler, mutfak, odunluk vb, üst katlar ise yaşama mekânı olarak kullanılmaktadır. İki katlı iç sofalı plan tipindeki ev, sokağa bakan ucu genelde balkon veya cumba olarak düzenlenir. Böylece sokakla bağlantısı kontrollü olan yarı açık mekânlar elde edilmiştir. Zemin-giriş katların müstakil girişleri mevcut olup üst katlara çıkış ayrı bir merdivenle sağlanır. Üst katlarda sofa ve başoda ile diğer odalar yer alıp yaşama birimleri olarak tasarlanmıştır. Bazen tüm ailenin birlikte yaşadığını düşünülen bahçe avlusunda ihtiyaca yönelik günümüzde azalsa da hela, kuyu, havuz, gibi servis mekânları yer almaktadır.

Evlerin inşa malzemesi cephelerde ve duvar sisteminde taş (bağdadi sistem) ve üzeri kireç harcı sıva, yaşama mekânlarında ise ahşap kullanılmıştır. Ahşap kullanımı, genellikle üst kat; taban, tavan, merdiven, pencere, çardak, cumba, raf, nişler vb. alanlarda yoğun kullanıma sahiptir. Üst örtü sistemi kırma çatı ve marsilya kiremitle kaplamadır. Süsleme özellikleri çok azdır. Ancak dış cephe cumba ve pencere sistemlerinde gözlenebilen ahşap malzemenin farklı biçimlenişleri göze çarpar. Çardak sisteminde de bunu görmek mümkündür (Görsel 14-21). İç mekânlar görülemediğinden tavan sistemine bağlı süsleme hakkında bir fikir elde edilememiştir.

Ev Cepheleri, konutların iç dünyası ile kamusal alan (sokağın) arasında kurulan ilişkiyi ifade eden bir yüzeydir. Sokağın doğal bir şekilde sınırını oluşturan ön cephe, aile yaşamını içeren konut ile kamusal alana açılımı sağlayan ve sokak arasında bir bütünleşme dilini oluşturur. Bu dilin oluşumunda rol alan her bir öge yapının tanımlanmasında önemli olmaktadır. Genellikle iki katlı olan Türktaş Mahallesi konutlarının zemin kat cepheleri olabildiğince dışarıya açık düzenlenmiştir. En az bir cephesi sokağa ya da ön avluya bakan yapıların bu cephesi sağır tutulmakla birlikte yapının sokakla bağlantısı hiçbir zaman tamamen kesilmemektedir. Genellikle ana giriş cephesi kuzey yönde vadiye bakan kısımdır.

Türktaş yayla evlerinde cepheler sade bir görünüm arz eder. Plan organizasyonu cephelere de yansır ve cephelerde tüm yapı tekniği izlenebilir. Bina cepheleri ahşap hatılı taş duvar örgü sistemindedir. Son dönemlerde dış cephelerin sıva yapıldığı gözlenmektedir.

Kapı ve pencerelerde genelde düz, basık, lento kullanılmış olup kemerli kapı ile karşılaşılmıştır. Mahremiyet anlayışı ile gelişen zemin katlardaki az pencereli içe dönük yaşam anlayışına rastlanmaktadır. İklim koşulları sebebiyle kapalı çıkma (cumba) kullanımını yaygındır.

2.2. KONUT DIŞI TESCİLLİ KÜLTÜREL MİRAS

Türктаş kentsel sit alanında konut dışı tescilli kültürel miras sayısı oldukça azdır. Bunlar da tescilli parsel içerisindeki konuta bağlı birkaç çeşme, mescit, su kuyusu, iki ticaret yapısı ve üç mezarlık bulunmaktadır.

Çeşmeler özgün yapısını kaybederek betonarme şekle dönüştürülmüş olup bazısının üzerinde Türkçe kitabesi mevcuttur (Görsel 22-23). Eskiye ait ticaret yapısı olarak muhar meydanında, berber ve terzi dükkanı mevcut olup tek katlı, ahşap ve moloz taş malzemeden inşa edilmiş tek mekanlı yapılardır (Görsel 24). Günümüzde işlevi yoktur ve yayla kültürü içerisinde de ticari yapı yoğunluğu beklenmez. Mevcut yapıların hızla onarımı gerekmektedir. köyde yer alan yakın dönem camilerin dışında tescilli mescit örneği olarak Taşbaşı mevkiinde 111 ada 35 parselde yer alan tek katlı ahşap mescit dikdörtgen formda doğu batı yönünde yer alıp bitişiğinde çeşme mevcuttur (Görsel 25). Ahşap malzemeden inşa edilmiş mescidin üst örtüsü kiremittir. Çeşme yönü yol kotundan yüksek olup merdivenli ve ahşap kanatlı kapı girişine sahiptir. İç mekanda zemin ahşap olup yarım daire formunda mihrap nişi mevcuttur. Mescidin doğu batı ve güney cepheleri ahşap hatıllı moloz taş örgülü kuzey cephe açıktır.

Mezarlıklar ise Muhar meydan ve Odagözü mevkiinde yer alıp içerisinde Osmanlı ve günümüz mezar taşı örnekleri mevcuttur (Görsel 26). Halen köyün mezarlık alanları olarak kullanılmaktadır.

Osmanlı mezar taşları içerik ve yapı bakımından ayrı özelliklere sahip olup Başlık (Serpuş), Serlevha, Kimlik, İsim, Dua Yakarış, Fatiha ve Tarih bölümlerinden oluşmaktadır. Mezar Taşlarının en üst noktasında kişinin cinsiyet ve kimliğini de yansıtan taş bölüme serpuş denmektedir. Bu bölüm erkeklerde yaptığı mesleğe göre değişkenlik göstermektedir. Uzaktan bakıldığında bu bölüme göre mezar taşı üzerindeki yazıyı okumadan kişinin mesleği hakkında bilgi edinmek mümkündür. Mezar taşlarının en üst bölümünde yer alan yazılara Serlevha denir. Mezar taşlarında Serlevhadan sonra genellikle dua ve yakarış kısmı yazıları bulunmaktadır. Dua yazıları kitabenin bitiş bölümüdür. Dua ve yakarış yazılarından sonra genellikle erkek kişilerde yatan kişinin kim olduğu, mesleğinin ne olduğu gibi kimlik yazıları yer almaktadır. Mezarda yatan kişi bayan ise, kimin eşi ya da annesi olduğu yazmaktadır. Kimlik bölümü kişiyi tanıma bölümü olarak da geçmektedir. Mezar taşı yazılarının sonuna doğru mezarda yatan kişinin ismi zikredilmektedir. Bu bölüme yazılan yazılara isimlik yazıları da diyebiliriz. Osmanlı dönemi mezar taşlarında genellikle takvim olarak hicri takvim kullanılmıştır. Bu yüzden mezar taşlarının tarih bölümünde birçoğunda tarih hicri olarak yazmaktadır. Genellikle tarih bölümünde mutlaka “Sene” ibaresiyle birlikte vefat tarihi düşülmüştür (<https://istanbul-tarihi.ist/185-mezartaslari>).

Köydeki mezar taşları serpuş tiplerine göre genellikle 19.-20. yy örnekleri olup yoğun olarak erkek, kamu görevlisi ve din adamı mezar taşları şeklindedir. Yazılar neshi karakterde ve satırlar halinde bölünerek yazılmıştır (Görsel 27-28). Yer yer bitkisel bezeme yer alır. Mezarlıkta Yörük Türkmen kültürüne ait dikme mezar taşları da mevcuttur. Bu durum Türктаş Köyü’nün yerleşik tarihini ortaya koyma açısından önemli bir belge niteliğindedir. Köyde bulunan eski mezar taşlarının ilgili uzmanlar tarafında kayda alınması son derece önemlidir.

Değerlendirme ve Sonuç

Türктаş Mahallesi yayla-kırsal yerleşim olgusuyla sahip oldukları sosyo-ekonomik, kültürel ve fiziksel değerleri ile kültürel mirasımızın önemli unsuru olarak karşımıza çıkar. İçerisinde barındırdığı taşınmaz kültürel miras örnekleri, yaşam alanları ile geçmişe ait belgeleyici izlere sahiptir. Türктаş kentsel sitesi, sahip olduğu tarihi yapı dokusunun (başta konutlar) içinde süren geleneksel yaşamın günümüzde çok az da olsa korunduğu geleneksel konut mimarisi başta olmak karakteristik unsurlarını bu güne taşıyan önemli tarihi-kırsal yerleşimlerden biridir.

Kültürel mirasımız, özellikle 1950 sonrasında uygulanan kentleşme politikaları sonucunda zamana karşı telafisi olmayan yok olma tehlikesi ile karşı karşıya kalmıştır. Bu tahrip ve yok olma süreçlerinin nedenleri ve alınması gereken önlemler uzun yıllar değişik platformlarda tartışılmış, ancak doyurucu ve etkin sonuçlar alınamamıştır. Toplumun sosyal, ekonomik ve kültürel yaşamını mekâna yansıtması nedeniyle tarihi yapıların (başta konutlar) taşıdığı belge değeri, evrensel koruma söyleminde:

“.....bulunduğu çevrenin, sosyal, kültürel, ekonomik yaşamını yansıtan ve böylece daha sonraki nesillere bu konuda doğru ve doğrudan bilgi aktaran değerler bütünü..” olarak tanımlanmaktadır. Yapılar, yaşam biçiminin mekâna yansıtması olduğu için, dönemlerinin somut örnekleridir. Bu bağlamda, Türктаş kentsel sit alanında ortaya koyulacak KAİP çalışması ve koruma anlayışına bağlı her türlü çalışma alanın gelecek nesillerle aktarılması açısından son derece önemlidir.

Türктаş kentsel sit alanında bulunan kültürel varlıkların korunmasına yönelik bu çalışma örneği, alanın tarihi dokusunun korunabilmesi için gerekli olan, tarihi yapıların belgelenmesi parametresine bir altlık oluşturacaktır. Söz konusu alanda yörenin mimari kimliğini yansıtan geleneksel konut mimarisi ve buna bağlantılı kültür varlığı bulunmaktadır. Öncelikli olarak tescilli yapılar ve bu yapıların oluşturduğu dokunun ikinci ve üçüncü boyutta belirlenmesi gerekmektedir. Özellikle mahalle dokusunu meydana getiren geleneksel konutların; sürdürülebilir ve yöre halkı ile barışık çözümler üretilerek koruma altına alınması gerekmektedir.

Türктаş Mahallesi kentsel sit alanındaki sokak silüetleri göz önünde bulundurulduğunda, özellikle alanda son yıllarda yoğunlaşan yeni yapılaşma ve mevcut tarihi konutlarda yapılan bilinçsiz onarımlar ile ikame olmayan konutların günden güne yok olması Türктаş Mahallesi'nin tarihi silüetine zarar vermektedir. Kültürel miras açısından yapılacak eylem planlarında öncelik bu problemin çözümüne yönelik olmalıdır. Özellikle KAİP'nin tek önceliği mevcut yapıları koruma altına almak değil aynı zamanda kentsel sitin dokusunu yaşanır kılmak olmalıdır. Bu bağlamda, yapıların onarımlarının yanı sıra dokunun korunması ve yeni işlevlerin yüklenmesi gibi çözümler düşünülmelidir. Bunları sağlayabilmek için de;

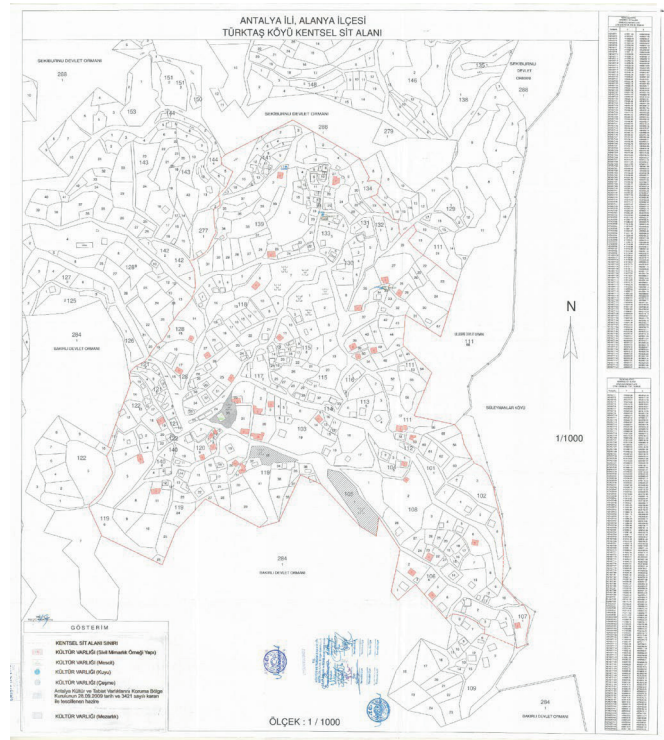
- Kültürel mirasa ait taşınmazların özgün durumlarını korumaya yönelik çalışmalar yapılması,

- Mevcut kentsel sit alanı içerisinde yer alan tescilli konutların bulunduğu alanda korumaya yönelik yeni yapılaşma koşulları mevcut yasalar çerçevesinde ele alınması,

- Mevcut yeşil alan ve mimari dengesinin korunarak, alanın özgün dokusuna sadık düzenlemelerin yapılması,



Görsel.2 Türktaş Kentsel Sit Alanı ve Tescilli Yapılar (Onay Planlama 2024)



Görsel.3 Kentsel Sit Paftası 1/1000 (Onay Planlama 2024)



Görsel.4 Türктаş Mah. Genel Görünüm ve Topografyası



Görsel.5 Muhar Mevkii, Mahalle Meydanı



Görsel.6 Sivil Konut Örneęi (Envanter No:1)



Görsel.7 Sivil Konut Örneęi (Envanter No:22)



Görsel.8 Sivil Konut Örneği (Envanter No: 25)



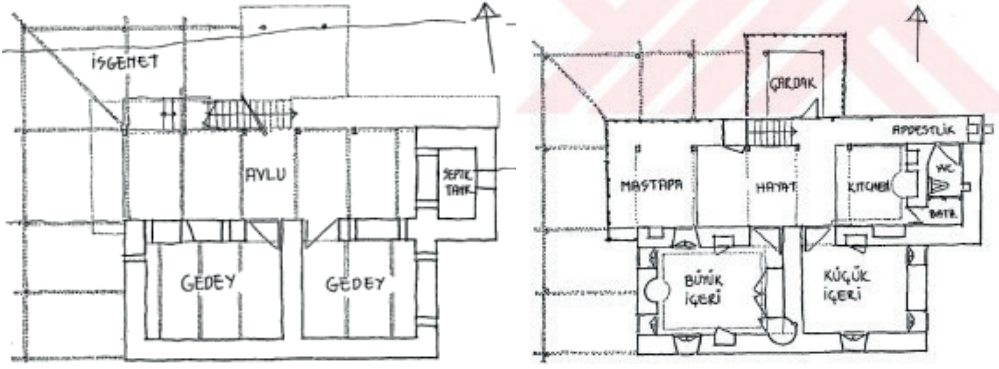
Görsel.9 Sivil Konut Örneği (Envanter No: 27)



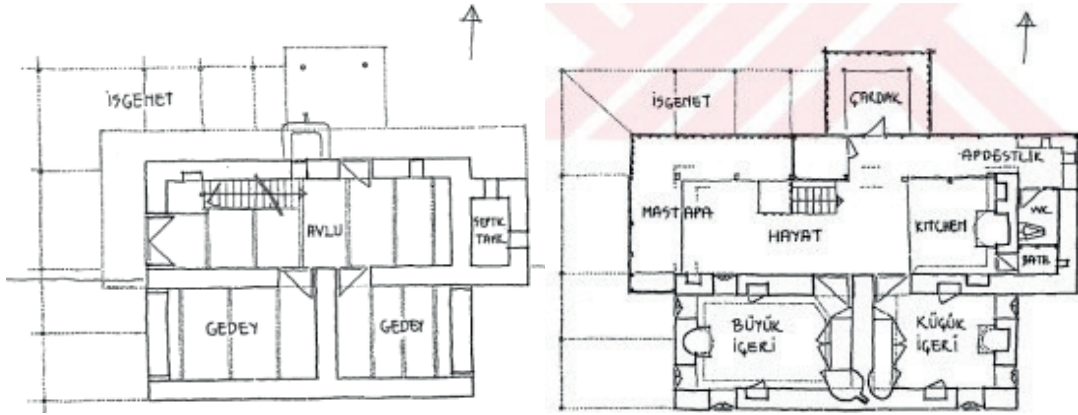
Görsel.10 Sivil Konut Örneđi (Envanter No: 31)



Görsel.11 Sivil Konut Örneđi (Envanter No: 41)



Görsel. 12 Zemin ve Üst Kat, 2 Akslı Açık Avlu-Açık Hayat Plan Türü (Cimrin 1996: 99)



Görsel.13 Zemin ve Üst Kat, 2 Akslı Açık Avlu-Açık Hayat Plan Türü (Cimrin 1996: 101)



Görsel. 14 Sıvalı Cephe ve Baca Sistemi (Envanter No: 1)



Görsel. 15 Kireç Harcı Sıva ve Ahşap Cumba Sistemi (Envanter No: 6)



Görsel. 16 Ahşap Balkon Çıkma Çardak Sistemi (Envanter No: 13)



Görsel. 17 Geleneksel Konutta Betonarme Eklenti (Envanter No: 16)



Görsel. 18 Geleneksel Konutta Pencere Sistemi (Envanter No: 27)



Görsel. 19 Restorasyon Sonrası Geleneksel Konut Örneği (Envanter No: 34)



Görsel. 20 Geleneksel Konut Pencere Örneği (Envanter No: 37)



Görsel. 21 Geleneksel Konut Ocak Sistemi, Yaşmak



Görsel. 22 Çeşme (Envanter No: 29)



Görsel.23 Çeşme Kitabesi (Envanter No: 29)



Görsel.24 Dükkan (Envanter No: 8)



Görsel.25 Mescit (Envanter No: 36)



Görsel.26 Muhar Meydanı Mezarlığı (Envanter No: 42)



Görsel.27 Muhar Meydanı Mezarlık, Mezar taşı (Envanter No: 42)



Görsel.28 Odagözü Mevkii Mezarlık, Mezar taşları (Envanter No: 44)

KAYNAKÇA

- Ak, Mehmet (2014). “Antalya’da İdari Yapı ve Nüfus” (1915), *ADALYA XVII*, s.311- 349.
- Antalya Kültür Envanteri - Alanya, Antalya Valiliği, 2003.
- Arslan Murat-Nihal Tüner Önen (2011). “Akdeniz’in Korsan Yuvaları: Kilikia, Pamphylia, Lykia ve Ionia Bölgelerindeki Korykoslar”, *ADALYA XIV*, s.189-205.
- Bostan, İdris (1989), “Alanya”, *T.D.V. İslam Ansiklopedisi*, C.2, İstanbul, s.339-341.
- Bozkuş, M. A.(2017), *Orta Çağ’da Alaiyye (Alanya) ve Alaiyye Beyliği*, Ankara Üniversitesi Sosyal Bilimler Enstitüsü, Yayınlanmamış Doktora Tezi, Ankara.
- Cimrin Emine (1996), *Traditional “Yayla” Houses In The Vicinity Of Alanya*, ODTÜ Mim. Fak. Master Tezi, Ankara.
- Dağlı, Ahmet (2017), “Alanya Türkteş’te Bir Halk Hekimi ve Sağaltma Pratikleri”, *Yörük yaşamı Kültürü ve Uluslararası Geleneksel Türk sanatları Sempozyumu*, 9-11 Kasım 2017 Antalya, Bildiri Kitabı, Kırıkkale, s.61-74.
- Eldem, Sedat Hakkı (1954), *Türk Evi Plan Tipleri*, İstanbul.
- Gönüllü Ali Rıza (2008), *Meşrutiyet’ten Cumhuriyet’e Alanya (1908-1938)*, Ankara.
- Hacıgökmen, Mehmet Ali (2021), “Selçuklular Döneminde Alanya”, *Alâiye’den Alanya’ya*, Alanya, s. 2-38
- Karaca, Behset (2002), *XV. ve XVI. Yüzyıllarda Teke Sancağı*, Isparta.
- Komasyon (2023), *Konya İstiklal Mahkemesi*, Cilt-9/3, TBMM Yay., Ankara.
- Kunduracı, Osman (1995), *Batı Toroslarda Bulunan Geleneksel Konutlar*, Selçuk Üniversitesi, Sosyal Bilimler Enstitüsü, Yayınlanmamış Doktora Tezi, Konya.
- Özkan, S. Hilmi (2011), XIX. Yüzyılın İkinci Yarısında Alaiye Sancağının İdari Yapısı ve Nüfus Durumu”, *Uluslararası Türklük Bilimi Araştırmaları Dergisi (TUBAR)*, Vol. 1, Issue 29, pp. 275-291.
- Özkan, S. Hilmi (2012), “XVI. Yüzyıl Kayıtlarına Göre Alâiye (Alanya) Sancağında Yer Adları Üzerine Bir İnceleme”, *The Journal Of Academic Social Science Studies* , Vol. 1, Issue 14, pp. 1-2.
- Özkan, Selim Hilmi (2021), “Osmanlı Yönetiminde Alâiye (1471-1923)”, *Alâiye’den Alanya’ya*, Alanya, s.43-82.
- Ramsay, W.M. (1961), *Anadolu’nun Tarihi Coğrafyası*, (Çev.: Mihri Pektaş), İstanbul.
- Saraçoğlu, Hüseyin (1968), *Akdeniz Bölgesi, III*, İstanbul.
- Sarı Cemali (2007), *Antalya’nın Alternatif Turizm Kaynakları Ve Planlaması*, Ankara Üniversitesi Sosyal Bilimler Enstitüsü Coğrafya Anabilim Dalı Doktora Tezi, Ankara.
- Sarıcelik, Kerim (2020). “Teke (Antalya) Sancağının Konya Vilayetinden Ayrılarak Bağımsız Hale Getirilmesi ve İdari Yönden Yeniden Düzenlenmesi”. *bilig – Türk Dünyası Sosyal Bilimler Dergisi* 93:85-114.
- Seton Lloyd & D. Storm Rice (1989), *Alanya (‘Ala’iyya)*, Ankara.
- Şar Evren (2010), *Kilikia’da Ptolemaioslar*, İÜ Sosyal Bilimler Enstitüsü, Yayınlanmamış Doktora Tezi, İstanbul.

Şimşek, Cansu (2019), *XIII. Yüzyılda Selçukluların Antalya ve Alanya Yöresindeki Siyasi ve Ticari Faaliyetleri*, SDÜ Sosyal Bilimler Enstitüsü, Yayınlanmamış Yüksek Lisans Tezi, Isparta.

Tuğlacı, Pars (1985), *Osmanlı Şehirleri*, İstanbul.

Turan, Osman (1993), *Selçuklular Zamanında Türkiye*, İstanbul.

Turgut, Murat (2021), “ Roma Döneminde Alanya'nın Genel Görünümü”, *Akademik Tarih ve Düşünce Dergisi*, 8-4, s.1884-1921.

Umar, Bilge (1993), *Türkiye'deki Tarihsel Adlar*, İstanbul.

https://tr.wikipedia.org/wiki/Mare_Nostrum (Erişim Tarihi: 11.12.2024)

<https://istanbultarihi.ist/185-mezartaslari> (Erişim Tarihi: 11.12.2024)

