

Osmanlı Arşiv Belgeleri Işığında: Samsun Kalesi In Light of Ottoman Archive Documents: Samsun Castle

Doç. Dr. Zekai ERDAL^{*}
Doç. Dr. Ekrem AKMAN^{**}

Özet

Karadeniz'in kıyısındaki önemli Türk şehirlerinden birisi olan Samsun Türk-İslam tarihinde ilk olarak Anadolu Selçuklu döneminde Sultan II. Kılıç Arslan'ın tarafından ele geçirmiştir. Sonrasında Bizans, Kubadoğulları ve Osmanlıların eline geçmiştir. Samsun Osmanlı Devleti döneminde ilkin Sultan Yıldırım Bayezid tarafından alındı. Ankara Savaşı'ndan sonra elden çıkan şehir 1420'lerde yeniden ele geçirildi.

Samsun'da bir ok atımı mesafede bir tanesi Cenevizlilere, diğeri de Müslümanlara ait olmak üzere iki kalenin varlığından bahsedilmektedir. Kafir Samsun olarak anılan Ceneviz Kalesi Osmanlı devleti tarafından yapılan kuşatmada yanınca, Müslüman Samsun savaşmadan teslim oldu. Deniz kenarındaki kale nem, deprem, yangın gibi muhtelif sebeplerle tahrip olmuş ve gerekli durumlarda da tamir edilmiştir. Kalenin kaderini 1869 yılında vuku bulan büyük Samsun yangını belirlemiştir. Büyük oranda zarar gören kale, sur ve burçları yıktırılarak arsaları yöre halkına satılmıştır. Evliya Çelebinin çevresi 5000 adım 70 kulesi ve 2000 mazgalı var dediği kaleden, maalesef birkaç resim ve birkaç duvar kalıntısından başka bir şey günümüze ulaşmamıştır.

Osmanlı Arşivlerinde ise gerek Samsun, gerekse kale ile ilgili muhtelif bilgiler bulunur. Bu bilgiler arasında kalenin tamiri, yangın sonrasında ortaya çıkan durum, yeniden inşa edilen kamu binaları, yıkılan surlar hakkında detaylı veriler, çizimler ve planlar bulunmaktadır.

Bu çalışmanın amacı gerek mevcut veriler, gerekse arşiv bilgileri ışığında Samsun Kalesi'nin yıkılmadan önceki halini ortaya koymak ve 3D modelini çıkarmaktır.

^{*} Mardin Artuklu Üniversitesi, Edebiyat Fakültesi, Sanat Tarihi Bölümü, e-posta: zekaierdal@artuklu.edu.tr, ORCID: 0000-0001-8074-3207

^{**} Mardin Artuklu Üniversitesi, Edebiyat Fakültesi, Tarihi Bölümü, e-posta: ekremakman@artuklu.edu.tr, ORCID:0000-0003-2784-3908

Abstract

Samsun, one of the important Turkish cities on the Black Sea coast, was first captured by Sultan Kılıç Arslan II during the Anatolian Seljuk period in the Turkish-Islamic history. Afterwards, it was captured by Byzantium, Kubadoğulları and Ottomans. Samsun was first taken by Sultan Yıldırım Bayezid during the Ottoman Empire. The city, which was lost after the Battle of Ankara, was recaptured in the 1420s.

It is mentioned that there were two castles in Samsun, one belonging to the Genoese and the other belonging to the Muslims, within an arrow's throw. When the Genoese castle, known as Kafir Samsun, burned down during the siege by the Ottoman Empire, Muslim Samsun surrendered without a fight. The fortress by the sea was destroyed due to various reasons such as moisture, earthquake and fire and was repaired when necessary. The fate of the fortress was determined by the Great Samsun fire in 1869. The fortress walls and bastions, which were largely damaged, were demolished and the lands were sold to the local people. Unfortunately, nothing but a few pictures and a few wall remains have survived from the fortress, which Evliya Çelebi said has 70 towers and 2000 battlements with a circumference of 5000 steps.

In the Ottoman Archives, there are various information about both Samsun and the Fortress. Among this information, there are detailed data, drawings and plans about the repair of the fortress, the situation that emerged after the fire, the rebuilt public buildings, the destroyed walls.

The aim of this study is to reveal the state of Samsun Fortress before its destruction in the light of both existing data and archival information and to create a 3D model.

1. GİRİŞ

Osmanlı Devleti deprem, sel ya da taşkın gibi doğal nedenler, yangın, istila ya da kuşatma gibi insan kaynaklı sebepler veyahut aşırı/şiddetli yağış, yıldırım ve aşırı nem gibi iklimsel nedenlerden kaynaklı olarak kaleleri sürekli denetlemiş gerekli görülenlerde tamir yoluna gidilmiştir.

Tamirine karar verilen kaleye, hassa mimarlar ocağından bir mimar halifesi görevlendirilerek, kalenin mevcut durumunun tespiti yapılarak ihtiyaç duyulan masrafları da çıkarılarak hazırlanan rapor saraya arz edilmekteydi. Sultanın onayından sonra kalenin olduğu eyalet ve sancağa gerekli ödeneğin aktarılmasından sonra mimar halifesinin tespit ettiği sorunların üzerinden tamir yoluna gidilmiştir. Bu esnada kale için gerekli olan ahşap, taş, tuğla, metal malzemelerin cinsi, adedi ve ebatları ve ücretleri, kalede çalışacak farklı ustaların sayıları ve yevmiyeleri ile amelenin sayı ve yevmiyeleri, malzemenin taşınması için gerekli araba ve katırların sayıları ve ücretleri de defterlerde detaylı bir şekilde kaydedilmiştir.

Mimar halifesinin tuttuğu kayıtlarda kaledeki burç ya da tabyalar ile kapıların isimleri bu unsurların yükseklik, kalınlık ve genişlikleri (zira olarak) aynı şekilde hendeğin mahiyeti, kale içindeki yapıların isimleri ve özellikleri, kalede ihtiyaç duyulan muhtelif sınıflarda asker, mühimmat ve silahı da okumak mümkündür.

Osmanlı Devleti'nin egemen olduğu topraklardaki bazı kalelere ait muhtelif haritalar, planlar ve kesitler ile üzerinde ait olduğu kalenin bir kabartması olan kale anahtarları da önemli merkezlerde muhafaza edilmektedir.

Günümüzde birkaç duvar kalıntısı haricinde mevcut olmayan Samsun Kalesi hakkındaki bilgiler yöreyi ziyaret eden yerli ve yabancı seyyahların verdiği bilgiler, Yıldız Fotoğraf Arşivi ve Osmanlı Arşiv Belgelerindeki verilerden ibarettir.

Samsun'da birisi Cenevizliler tarafından kurulan ve Türkler tarafından “Kara Samsun” veya “Kafir Samsun” olarak tanımlanan Amisos, şehrin ilk kurulduğu yerdir. Kalayonburnu'nun hemen gerisindeki tepelik alanda kurulan ilk yerleşime bir ok atımı mesafede, Anadolu Selçuklu Sultanı II. Kılıçarslan döneminde (1155-1192) Türkler tarafından ikinci bir kale daha inşa edilerek “Müslüman Samsun” adıyla anılmıştır. Amisos Kalesi ise bu süreçte önce Bizans, sonrasında Cenevizlilerin kontrolünde varlığını sürdürmüştür. Anadolu Selçuklu sonrası Samsun İlhanlı, Pervaneoğulları ve Candaroğulları'nın kontrolüne geçmiştir. Kubadoğlu Cüneyd Bey 1398 yılında savaşmadan Müslüman Samsun'u Osmanlıya terk etmiştir. Fetret Devri'nde Osmanlı Devleti'nin elinde çıkan kale, Amasya Sancak beyi Şehzade II. Murad'ın lalası Biçeroğlu Hamza Bey tarafından 1417 veya 1418 tarihinde savaşmadan alınmıştır (Bayraktar 2016: 18-22; Öztürk Çilingir 2021: 137-139).

Müslüman Samsun'un Osmanlı Devleti'nin eline geçmesi üzerine “Kafir Samsun” u elinde tutan Cenevizliler kaleyi yakarak bölgeyi terk etmişlerdir. Osmanlı Arşivlerindeki kitabeye göre 1420 yılında Sultan Çelebi Mehmed zamanında Timurtaş Bey tarafından “Kafir Samsun” Kalesi'nin tahrip edilip yıkıldıktan sonra yeniden inşa edilmemesi veya onarılmaması konusunda uyarı şeklinde bir beddua bulunmaktadır¹ (Görsel 7).

1645 yılında Samsun'u ziyaret eden Evliya Çelebi kalenin deniz kıyısında olup taş malzemededen inşa edildiğini yazdıktan sonra Rusların kaleyi işgal edip tahrip etmeleri

¹ <http://nek.istanbul.edu.tr:4444/ekos/FOTOGRAF/90764---0011.jpg>

üzerine Sultan III. Mehmed tarafından tamir ettirildiğini söylemektedir. Ayrıca kalenin 70 kulesi, 200 bedeni olduğunu da ifade etmektedir (Evliya Çelebi 2023: 111).

1082/1672 yılında vuku bulan bir deprem nedeniyle zarar gören kalenin tamir edilmesinden bahsedilmektedir (BOA. İE.ML. 20-1921; BOA. MAD.d.9850, s. 4.).

1191/1777 tarihli bir vesikada kalenin bazı yerlerinin tamire muhtaç olduğu belirtilmektedir (BOA. C.AS. 973-42361; BOA. HAT. 18-784.).

1242/1826 tarihinde Samsun Kalesi'nin tamire muhtaç olduğu Mühendis Edhem Efendi'in kalenin keşfine gönderilmesinden anlaşılmaktadır (BOA. C.AS. 142-6277.).

1280/1863 tarihinde kalenin mevcut durumu istihkâm açısından pek de uygun olmamasına karşın konumu nedeniyle yıkılmamıştır (BOA. MVL. 665/36.).

1281/ 1865 tarihide Kaleiçi Mahallesi'nde sakin Fatıma Hanım'ın evinde çıkan ve çevresindeki 8 ev yanmış, fazla büyümeden yangın söndürülmüştür (BOA.MVL.705/5).

1288/1871 tarihli bir kayıтта kale bir tarafı deniz kenarında üçgen formda (BOA. PLK.p. 1110; BOA. HRT.h. 776.) olup surları yaklaşık olarak 6 m. ile 8 m. yüksekliğinde ve 2 m. kalınlığındadır. Kaleye alçak ve dar iki adet kapıdan girilmektedir. Deniz tarafındaki surlar diğerlerine göre daha yüksek tutulmuştur. Kale içindeki 173 ev bulunmaktadır (BOA. ŞD. 608/11-5,9).

2. SAMSUN KALESİ'NİN YIKTIRILMASI

11 Ağustos 1286/23 Ağustos 1870 tarihinde meydana gelen yangın sonucunda Samsun şehrinin büyük bir kısmı harap olmuştur. Yangından sonra 125.000 metrekairelik şehirdeki ahşap malzemeden inşa edilmiş 700 adet evlerden ve dükkânlardan sadece kuru duvarları kalmıştır (BOA. ŞD. 608/11-7). Yangın sonucunda 8 adet cami, 8 hamam, 3 büyük han, 1 bedesten zarar görmüştür. Camilerden sadece iki tanesi kâgir olduğu için tamir edilmesi mümkündür (BOA. ŞD. 608/11-7).

Halk yeni bir yerde yeni bir şehrin kurulmasını düşünürken devlet eski cami ve hamamların olduğu yerde şehrin yeniden ihya edilmesini kararlaştırmıştır. Ahşap malzemeden inşa edilen iki adet eski konumlarının yanı başına gelecek şekilde geri çekilerek yeniden inşa edilmiştir. Harap haldeki ufak hamamın ahali tarafından geri çekilmesi mümkün olmaması halinde harap oluncaya değin yerinden bırakılmasına karar verilmiştir (BOA. ŞD. 608/11-7).

Şehrin yeniden inşa edilmesine karar verilmesi halinde 2 m. kalınlığındaki surların hemen yıktırılması gerekir, aksi halde yeni binalar arasında kalan surların yıkımı kolay olmayacaktır (BOA. ŞD. 608/11-5).

Yangın nedeniyle şehirdeki kalenin işe yaramadığı ve şehri korumada elverişsiz olmasıyla birlikte, mevcut silahların şiddetli tesirine ve top atışlarına karşı koyamayacağı; surlar, kendisine bitişik evlerde rutubete neden olması ve hava cereyanına engel olmasından dolayı kale içi sakinlerinin sağlığına zarar vermesi; kalenin yıkılma sebeplerinden birisi de kale içindeki iskanın hava cereyanına maruz kalmaması ki, serinliğin geldiği sahil kıyısındaki surların daha yüksek olması ve surlardan ötürü kale içinin yaz aylarından fırın içine benzetilmesi, hiç olmazsa surların bir kısmı olan şehir tarafının halk sağlığı açısından yıktırılması ve şehir çarşısının sur dışında olması kalenin yıktırılma gerekçeleridir (BOA. ŞD. 608/11-3-5).

Kalenin denize bakan surlarının yıkılmasıyla ortaya çıkacak taşlarla sahilde bir adet rihtim inşa edilmesi kararlaştırılmıştır (BOA. ŞD. 608/11-3-5).

Samsun'da taş malzeme hem nadir hem de pahalı olması nedeniyle kalenin yıktırılmasıyla ortaya çıkacak olan 15.000 metre karelik alanda elde edilecek taş malzemeler yeni Samsun şehrinin inşasında kullanılabilmesi de düşünülmüştür (BOA. ŞD. 608/11-5).

Surların yıkılmasıyla ortaya çıkan 1200 m'lik arazinin metresi 50 kuruştan 15.000 metre karelik taşların metresi 30 kuruştan, toplamda araziden 60.000 kuruş, taşlardan 450.000 kuruş yekun yaklaşık olarak 500.000 kuruştur (BOA. ŞD. 608/11-5) (Görsel 5-6)

Kalenin yıkılmasıyla birlikte kale yakınlarındaki Macar, Orta, kalyon Burnu tabyaları ile metruk Derbend Tabyası karşısında ve ırmak (Merd/murad) ağzında yeniden inşa edilecek istihkamın inşaları için çok fazla taş ihtiyacı duyulması ve masraflı olmasından ötürü surların yıkılmasıyla ortaya çıkacak arsaları alacak kişilerin ortaya çıkardığı nitelikli ve istihkam için elverişli olan taşların uygun bir yerde istif edilmesi ve geri kalan taşların satılmasıyla elde edilecek gelir ile surlar ve hendeğin yıkılmasıyla ortaya çıkan arsaların satılmasıyla elde edilecek gelirin de bahsedilen tabyaların inşasında kullanılmak üzere kale enkazının satılmasından hasıl olan paranın ilgili tabyaların inşasında harcanmak üzere IV. Ordu-u Hümayun hazinesine teslim edilmiştir (BOA. ŞD. 608/11-3) (Görsel 18-19)

Kalenin doğusundaki iç kale içindeki cephaneliğin yıkılmayarak mevcut haliyle korunmasına karar verilmiştir (BOA. ŞD. 608/11-3).

Cumhurbaşkanlığı Osmanlı Arşivlerinde Samsun Kalesi'yle ilgili evraklar okunduktan sonra yine arşivde bulunan kale planı üzerine çözümlenen metinler işlenerek kalenin rekonstrüksiyonu yapılarak 3D modelleme denemesi yapılmıştır (Görsel 1-2)

3. 1779 TARİHİNDE SAMSUN KALESİ'NİN DURUMU

3.1. İçkale

Arşivdeki plana göre burçlarla desteklenen içkale, kalenin güneydoğusunda ve deniz kenarında olup dörtgen bir forma sahiptir. Kalenin denize nazır kıyısı üçgen formundadır. Batısındaki kapı ile dış kaleye açılmaktadır. İçkaledeki ana unsur cephaneliktir (BOA. PLK. 810) (Görsel. 1-5)

İçkalenin güneydoğu-güney ve batı duvarı, güneydoğuda deniz kenarındaki burçtan itibaren doğudaki köşe kulesine, oradan da Bali Kapısına ve kapıdan da güneybatıdaki zindana devam eden içkale suru 255 ziradır² (187 m) (Erkal 1991: 412). Duvar kalınlığı 3 zira (2.20 m) olup deniz tarafındaki sur yüksekliği 3 zira (2.20 m), kapının olduğu istikametdeki surun yüksekliği 7 ziradır (5.10 m) (BOA. MAD.d. 3162, s. 682).

3.1.1. Bali Kapı

1193/1779 tarihli belgeye göre kapının adı "Bali" olarak zikredilmektedir. Yıldız Fotoğraf arşivindeki bir fotoğrafa göre kapının iç kaleye bakan yüzü dörtgen bir çerçeve içine alınmış yuvarlak kemerli bir eyvan şeklindedir. Kapı yüksek bir burcun altında

² 1 zira:73.333 cm'dir.

tasarlanmıştır. Kapının üstünde yükselen kule 14 zira (10.26 m) genişliğinde, 3 zira (2.20 m) kalınlığında ve üst örtü dahil 5 zira (3.67 m) yüksekliğindedir (BOA. MAD.d. 3162,s.682; BOA. PLK. 810)³ (Görsel 8).

3.1.2. Cephanelik

İçkalenin batısında ve içkalenin batı suruna bitişik olarak inşa edilmiştir. Burçlarla desteklenen yapı dikdörtgen planlıdır. Yıldız Fotoğraf Arşivindeki bir fotoğrafa göre cephanelik için “Samsun Atik Kalesi” ifadesi kullanılmaktadır. Bu fotoğrafa göre yapı dörtgen formu burçlarla desteklenmiştir (BOA. PLK. 810)⁴ (Görsel 1-4, 6)

Cephaneliğin çevresi 25 zira (18.30 m), duvar kalınlığı 2.5 zira (1.83 m), üst örtüsünden itibaren yüksekliği 6 ziradır (4.40 m) (BOA. MAD.d. 3162, s. 682).

3.1.3. Zindan

İçkale surunun dışkale suru ile birleştiği güneybatı köşesindeki burç zindan olarak tanımlanmaktadır (BOA. MAD.d. 3162, s. 682) (Görsel. 1-4).

3.2. Dışkale

Düzgün olmayan üçgen formdaki Dışkale iki yönden karaya, bir yönden denize bakaçak şekilde inşa edilmiştir (BOA. MAD. d. 3162, s. 682). (Görsel. 1-4)

Kalenin kuzey ucundaki Karakolhane’den Çarşı Kapısı civarındaki Ağa Tabya arasındaki sur 93 zira (68.20 m) uzunluğunda, 3 zira (2.20 m), genişliğinde ve 6 zira (4.40 m) yüksekliğindedir.

Ağa Tabyası’ndan güneybatı istikametine doğru gidince Ağa Tabyası ile Serbölük Mehmet Ağa Tabyası arasındaki sur 232 zira (170.13 m) uzunluğunda, 3 zira (2.20 m), genişliğinde ve 6 zira (4.40 m) yüksekliğindedir.

Güneybatı yönünde devam eden surda Serbölük Mehmed Ağa Tabyası’ndan medrese civarındaki köşe başındaki Baş Tabya arasında mesafe 216 zira (158.40 m) uzunluğunda, 3 zira (2.20 m), genişliğinde ve 6 zira (4.40 m) yüksekliğindedir.

Güneybatı köşedeki tabyadan güneydoğu yönünde devam eden surda köşe başındaki tabyadan Kible Kapısı üstündeki Kethüda Tabya arasındaki mesafe 145 zira (106.33 m) uzunluğunda, 3 zira (2.20 m), genişliğinde ve 6 zira (4.40 m) yüksekliğindedir.

Kible Kapısı üstündeki tabyadan güneydoğu yönde devam eden sur deniz kıyısındaki köşe başındaki tabya arasındaki mesafe 226 zira (156.73 m) uzunluğunda, 3 zira (2.20 m), genişliğinde ve 6 zira (4.40 m) yüksekliğindedir.

4. TABYALAR (Görsel. 1- 4)

4.1. Baş Tabya

Medrese civarında kible yönündeki tabyanın formu belli değildir. Çevresi 16 zira (11.73 m), kalınlık 3.5 zira (2.57 m), üst örtü dahil yükseklik 5 zira (3.67 m)’dir (BOA. MAD.d. 3162, s. 682).

³ <http://nek.istanbul.edu.tr:4444/ekos/FOTOGRAF/90764---0010.jpg>

⁴ <http://nek.istanbul.edu.tr:4444/ekos/FOTOGRAF/90764---0010.jpg>

4.2. Kethüda Tabyası

Kıble kapısının üstünde yer almaktadır. Çevresi 84 zira (61.60 m), kalınlık 3.5 zira (2.57 m), üst örtü dahil yükseklik 5 zira'dır (3.67 m) (BOA.MAD.d. 3162, s. 682).

4.3. Köşe Başındaki Tabya

Deniz istikametindedir. Çevresi 14 zira (10.26 m), kalınlık 3.5 zira (2.57 m), üst örtü dahil yükseklik 5 zira'dır (3.67 m) (BOA.MAD.d. 3162, s. 682).

3.4. Serbölük Mehmed Ağa Tabyası

Tabyanın çevresi 14 zira (10.26 m), kalınlık 3 zira (2.20 m), üst örtü dahil yükseklik 5 zira'dır (3.67 m) (BOA.MAD.d. 3162, s. 682).

4.5. Ağa Tabyası

Çevresi 20 zira (14.66 m), kalınlık 3.5 zira (2.57 m), üst örtü dahil yükseklik 5 zira'dır (3.67 m) (BOA.MAD.d. 3162, s. 682).

4.6. Serbölük İshak Ağa Tabyası

Çevresi 20 zira (14.66 m), kalınlık 3 zira (2.20 m), üst örtü dahil yükseklik 5 zira'dır (3.67 m) (BOA.MAD.d. 3162, s. 682).

5. DIŞ KALE KAPILARI (Görsel 1-4)

Dışkalenin Derya-Kıble ve Çarşı/Pazar isminde üç tane kapısı zikredilmektedir. Her bir kapı hatap kemerli olup gerek kemer gerekse söveleri düzgün kesme taş malzemeden yapılmıştır. Kapılar 4 zira (2.93 m) genişliğinde ve 4 zira (2.93 m) yüksekliğindedir (BOA.MAD.d. 3162, s. 682).

Derya Kapı kanadı meşe ağacından söveli olup dış yüzü demir saç kaplı, arka tarafı üç sıra ahşap kuşaklı büyük ahşap kirişten dörtgen formda yapılmıştır. Kapının üç tarafındaki duvarların her biri 4 zira (2.93 m) uzunluğunda, 2 zira (1.46 m) genişliğinde ve 5 zira (3.67 m) yüksekliğindedir. Duvarlar meşe ağacından hatıllı ve pişturanlı ve halis harç ile dolma duvar tamir edilecek (BOA. D.BŞM.BNE.d. 16331. s. 1).

6. HENDEK

Güneyde denizden batıya, oradan da yeniden denize varıncaya değin üçgen formundaki kaleyi iki yönden kuşatan hendek 734 zira (538.26 m) uzunluğunda, 17 zira (12.47 m) genişliğinde ve 8 zira (5.87 m) derinliğindedir (BOA.MAD.d. 3162, s. 682) (Görsel 3-4)

7. KALE İÇİNDEKİ YAPILAR (Görsel 1-4)

7.1. Molla Fahreddin Mescidi/Zaviyesi (Mahmudi Mevlevi Tekkesi⁵).

1276/1860 tarihli belgede yapı mevcuttur (BOA. MVL. 595/50).

⁵ Mescidin kapısı üstündeki kitabe de Mahmudi Mevlevi ifadesi geçmesi, yapının hemen bitişiğindeki hücreler, mutfak ve diğer şeylerin Mevlevihane vakfında kayıtlı olması nedeniyle uygun bir fiyatla satılarak zaviyeye dahil edilmesi ve uygun görülecek başka bir yere de Mevlevihanenin inşa edilmesi ilgili evrakta kayıtlıdır. Bkz.: BOA. MVL. 595/50.

7.2. Kabilizade Hacı Mustafa Ağa Mescidi

Cephaneliğe bitişik olarak inşa edilen cami 1290/1873 tarihinde kale askerleri tarafından yıktırılmıştır (BOA. ŞD. 2883/15-4).

7.3. Cami-i Kebir

Samsun'un Ayasofyası olarak tanımlanan ve 11 Ağustos 1286/23 Ağustos 1870 tarihinde meydana gelen yangında büyük zarar gören caminin herhangi bir vakfının olmaması nedeniyle keşif bedeli olan 551.000 kuruşun devlet tarafından karşılanarak tamamen kâgir olarak inşa edilmesi talebiyle 1289 (1290H.)/1873 tarihinde Sultan Abdülaziz'in adına izafeten inşasına başlanılmıştır (BOA. ŞD. 94/35-3,4; BOA. İ.ŞD. 27/1265; BOA. Y.PRK.UM. 5/101; BOA.İ.ŞD. 27/1265) (Görsel 3-4, 9-17).

Dikdörtgen formdaki cami genelde sade olup düzgün kesme taş malzemeden inşa edilmiştir. Yapının kuzeyinde beşik tonoz örtülü bir son cemaat yeri ve bu mekanın harim ile birleştiği köşelerde tek şerefeli birer minare yükselmektedir. Son cemaat yerindeki kapı ile harime girilmektedir. Harim dikdörtgen formda olup güneyde tromp geçişli bir kubbe, kuzeyinde ise iki payeye oturan üç kubbeli bölüm bulunmaktadır. İç mekan basık kemerli iri pencerelerle aydınlatılmıştır. Sekizgen kasnağa otursan kubbenin köşelerinde dikkat çeken bir tarzda ağırlık kuleleri bulunmaktadır.

7.4. Hazinedarzade Süleyman Paşa Mektebi

Kale içinde olup mahiyeti belli değildir (Yıldız 2015: 265 (261-273)) (Görsel 3-4).

7.5. Hacı Hatun Camisi

Kale içindedir (BOA. PLK. 810). İnşa tarihi belli değildir. 1280/1863 tarihli bir belgede caminin yeniden inşa edildiği belirtilmektedir (BOA. A.}MKT.MHM. 267/13). Cami 1869 yılında vuku bulan yangında da zarar görmüştür. Cami kare planlı olup üzeri tromp geçişli bir kubbe ile örtülüdür. Kubbe kuzey ve batıdan kemerlere oturmuştur. İç mekandan girilen minare kuzeybatı köşededir (Görsel 3-4).

7.6. Küçük Hamam

Kale içindedir (BOA. PLK. 810) (Görsel 3-4).

7.7. Mustafa Bey Hamamı

Kale içindedir (BOA. PLK. 810) (Görsel 3-4).

7.8. Mescid

Kale içindedir (BOA. EV.d. 12983, s. 8) (Görsel 3-4).

7.9. Mescid (BOA. EV.d. 12983, s. 7)

7.10. Tomlu Hafız Hüseyin Çeşmesi

Kale içinde yer almaktadır (BOA. EV.d. 12983, s. 7) (Görsel 3-4).

7.11. Kale Cami

Kale Mahallesi'ne ve bedestenin hemen kuzeybatısında yer almaktadır. "Kale Cami", "İçkale Cami", "Kuyumcular Cami", "Kale Kapısı Mescidi" gibi farklı isimlerle anılan cami giriş kapısı üstündeki kitabesine göre İlhanlı döneminde 723/1323 yılında İlhanlı Sultanı Ebu Said Bahadır Han zamanında Evhad b. Mahmdu el-Mevlevi tarafından, Timurtaş'ın yardımıyla inşa edilmiştir (Özgerin 1970-1971: 61-66,61-72; Terzi 1987: 259-260; Tüfekçioğlu ve Boran 2004: 287-288; Bayraktar 2016:49-51). Yapı kuzey-güney yönünde uzana iki mekandan oluşmaktadır. Güneydeki dikdörtgen mekan beşik tonoz örtülü, kuzeydeki kare mekan ise kubbe ile örtülüdür.

Yayınlarda yapının iç kale camisi olduğu belirtilse de (Tüfekçioğlu ve Boran 2004: 287), Samsun Kalesi ve iç kalesinin arşivlerdeki planı göz önüne alındığında caminin iç kalede değil, tam tersine dış kalede ve Kible Kapısı'nın hemen yanında olduğu anlaşılmaktadır.

7.12. Mühimmat Ambarı

Dörtgen formdaki yapı ahşap kirişli, kiremit kaplı çatılı ve kara saçaklı ambarın iç mekanı üç sütunla bölümlenmiş ve ahşap kaplamalıdır. Çatıda aydınlık feneri yer almaktadır. Yapının uzunluğu 32 zira (23.47 m) uzunluğunda, 18 zira (13.20 m) genişliğinde ve 10 zira (7.33 m) yüksekliğindedir (BOA. BŞM.BNE. d. 16331) (Görsel 3-4).

8. KALE HARİCİ SAVUNMA YAPILARI

Dikili Taş Tabyası, Garipler tabyası ile Kalyonburnu Tabyası'nın inşası için gerekli taş malzeme tabyalardan iki saat mesafeden getirilmiştir. Tabyalar Mühendis Edhem İbrahim ile Samsun Kalesi Bina Emni Osman'ın marifetiyle yapılmıştır (BOA. D.BŞM. BNE.d. 16331, s. 1,14). Tabyalardan ilki 1203/1787 tarihinde inşa edilen Kalyonburnu Tabyası'dır (Sarısakal 2003: 331). Dikilitaş, Kalyonburnu ve Garipler Tabyası 1243/1827 tarihinde tabyaların müceddeden inşa edildiği belirtilmektedir (BOA. C.AS. 627-26455).

1910 yılında tabyalar yıkılarak taşlarının ve arsalarının satılması için müzayedeye çıkmış ancak alıcısı olmayınca 1912 yılında yeniden satışa çıkmıştır (Sarısakal 2003: 332-333).

8.1. Dikili Hacer /Dikilitaş Tabyası

Kalenin güneyinde ve Karadeniz'e nazır bir şekilde inşa edilmiştir (BOA. D.BŞM. BNE.d. 16331, s. 4-6). Merd Irmağı ile Köyaltı Deresi arasında dere üstündeki Küçük Köprüye daha yakın bir konumda yer almaktadır (BOA. PLK.p. 806). Dörtgen formlu tabyanın çevresi 62 zira (45.46 m) uzunluğunda olup temeli 2 zira (1.46 m) kalınlığında ve 2 zira (1.46 m) yüksekliğindedir. Temelde kaba yonu ve iri blok beyaz taş ve kum-kireç harç kullanılmıştır. Bu temel üzerine mazgalların altına gelinceye kadar kum-kireç ve keten harçlı iri blok beyaz kaba yonu ve moloz taş malzemedan şevli duvar inşa edilmiştir. Duvar kalınlığı 2 zira 16 parmak (1.46+0.49=1.95 m), yüksekliği ise 2 zira 17 parmak'dır (1.46+0.52=1.98 m).

Denize nazır mazgalların olduğu top siperleri 50 zira (36,67 m) uzunluğunda, 4 zira 16 parmak (2.93+0.49=342 m) kalınlığında ve 3 zira 8 parmak (2.20+0.25=2.45 m) yüksekliğindedir.

Toplamda 6 adet mazgalın her bir mazgal 2 zira (1.46 m) uzunluğunda, 4 zira 12 parmak ($2.93+0.37=3.30$ m) kalınlığında ve 2 zira 12 parmak ($1.46+0.37=1.83$ m) yüksekliğindedir.

Siperlerin gerisinde iri blok taşlı ve kum, kireç harçla doldurulmuş 1 zira (0.73 m) yüksekliğinde ve 8 zira (5.87 m) genişliğinde bir rıhtım.

Alana geçmek için, top döşemesinin gerisinde ve döşemenin genişliğine ilaveten kum, kireç harçlı ve moloz taşlı kaldırım. Genişliği 3 zira 12 parmak ($2.20+0.37=2.57$ m), uzunluğu ise 48 ziradır (35.20 m).

Top döşemesinin arkasında tabyanın koltuk cephaneliği yer altında olup gerek beden duvarları gerekse tonoz üst örtüsü iri blok taşlardan inşa edilmiştir. Kapı açıklığındaki taş malzeme yontulmuş olup kapı kanadı demir kaplamalı karağaçtan imal edilmiştir. Yapının uzunluğu 4 zira (2.93 m), genişliği 4 zira (2.93 m), yüksekliği de 4 zira'dır (2.93 m).

Tabya giriş kapı açıklığının her iki tarafı piştüvanlı olup, çifte kapı kanatları dirhem başlı çivili demir saç kaplı olup, kapının üstü kara saçaklı ve kiremit örtülüdür.

Tabya içindeki 5 zira uzunluğunda (3.66 m), 5 zira genişliğinde (3.66 m) ve 4 zira yüksekliğinde (2.93 m) iki göz topçu odası inşa edilmiştir. Odalar toprağın kazılmasıyla ve ½ zira (0.37 m) taş temel üzerine ahşap malzemeden çatma sistemli duvarlı ve ahşap kirişli üst örtü kiremit kaplıdır. Odaların kara tarafı (güney) çamdan mamul ahşap ile kaplı olup giriş kapısı da bu yöndedir.

Tabyanın hemen gerisinde bazı topların çekilmesi için üç yönden taş duvarlı ve tavanı kiremit kaplı ve kapılı bir sayeban /gölgelik. Uzunluğu 13 zira (9.53 m), genişliği 6 zira (4.40 m), ve yüksekliği 4 zira'dır (2.93 m).

Yağmurdan korunmak amacıyla tabya siperi içinde meşe kaplı ahşap destekli çatma sistemli ve üzeri çivili kapılı karakolhane. Çapı 3 zira (2.20 m), yüksekliği 5 zira'dır (3.67 m).

8.2. Garipler (Orta)⁶ Tabyası

Samsun Kalesi'nin kuzeyinde yer almaktadır. Dörtgen bir forma sahiptir. Tabyanın konumu günümüzde Samsun Müzesi civarına denk gelmektedir. Deniz yönündeki siperlerin hemen altında toprak zemine denk gelecek şekilde iri blok taş malzemeden kum ve kireç harçlı temel 56 zira (41 m) uzunluğunda, 3 zira (2.20 m) genişliğinde ve 2 zira (1.46 m) yüksekliğindedir (BOA. D.BŞM.BNE.d. 16331, s. 7-9).

İlk temel üzerine mazgalların altına gelecek şekilde inşa edilecek olan şevli duvar iri blok ve moloz taş malzemeden bir yüzü yontma, keten, kum ve kireç harçlı olacak şekilde inşa edilmiştir. Bu duvarın çevresi 52 zira (38.10 m), genişliği 2 zira 16 parmak ($1.46+0.49=1.95$ m), yüksekliği ise 2 zira 17 parmak'dır ($1.46+0.52=1.98$ m).

Denize nazır mazgalların olduğu top siperleri 50 zira (36,67 m) uzunluğunda, 4 zira 16 parmak ($2.93+0.49=342$ m) kalınlığında ve 3 zira 8 parmak ($2.20+0.25=2.45$ m) yüksekliğindedir.

⁶ Arşiv belgelerinde Orta Tabya ismi daha çok zikredilmektedir. Özellikle Kalyonburnu ve Macar tabyaları ile birlikte anılmaktadır. Her üç tabyanın inşasından sürekli zikredilmesi, Kalyonburnu Tabyası ile aynı yönde olması ve BOA. PLK.p. 1832'de kayıtlı Samsun Limanına ait haritada da konumunun belirtilmesi nedeniyle BOA.D.BŞME.d. 16331'de belirtilen Garipler Tabyası ile Orta Tabya'nın aynı olduğu anlaşılmaktadır. Ayrıca bkz. BOA. ŞD. 608/11-3; BOA. ŞD. 1828/9-6.

Toplam 5 mazgaldan her bir mazgal 2 zira (1.46 m) uzunluğunda, 4 zira 12 parmak (2.93+0.37=3.30 m) kalınlığında ve 2 zira 12 parmak (1.46+0.37=1.83 m) yüksekliğindedir.

Top siperlerinin hemen gerisinde ve topların altına gelecek şekilde kum, kireç harçlı ve beyaz taştan mamul top döşemesi ki uzunluk 44 zira (32.27 m), genişliği 8 zira (5.87 m) yüksekliği ise 1 zira 12 parmak'dır (1.10 m).

Alana geçmek için, top döşemesinin gerisinde ve döşemenin genişliğine ilaveten kum, kireç harçlı ve moloz taşlı kaldırım. Genişliği 3 zira 12 parmak (2.20+0.37=2.57 m), uzunluğu ise 50 zira'dır (36.67 m).

Tabyanın top döşemesinin hemen gerisinde dört duvarı kagir ve üzeri tepe açıklıklı kagir tonoz örtülü ve içeri ahşap meşe döşemeli yine ahşap direkli ve kirişli koltuk cep-hane. Yapının uzunluğu 4 zira (2.93 m), genişliği 4 zira'dır (2.93 m).

Ahşap meşe tabya kapısı, 4 zira (2.93 m) genişliğinde ve 4 zira (2.93 m) yüksekliğinde olup üzerinde kiremit kaplı kara saçaklıdır.

Tabya içindeki 5 zira uzunluğunda (3. 66 m), 5 zira genişliğinde (3.66 m) ve 4 zira yüksekliğinde (2.93 m) iki göz topçu odası inşa edilmiştir. Odalar toprağın kazılmasıyla ve ½ zira (0.37 m) taş temel üzerine ahşap malzemenen çatma sistemli duvarlı ve ahşap kirişli üst örtü kiremit kaplıdır.

Tabyanın hemen gerisinde bazı topların çekilmesi için iki tarafı kara taş duvarlı, ahşap meşeden çatma sistemli ve tavanı kiremit kaplı ve kapılı bir sayeban /gölgelik. Uzunluğu 12 zira (8.80 m), genişliği 6 zira (4.40 m), ve yüksekliği 4 zira'dır (2.93 m).

Tabyanın arkasında topların ve cephaneyi korumak için taş duvarı her bir zirasında bir hatıl ve piştüvan olacak şekilde ve üzeri kiremit örtülü derzli kara duvar inşası. Duvar 86 zira (63 m), genişliği 1 zira (0.73 m), yüksekliği de 4 zira 12 parmak (2.93+0.37=3.30 m) ölçülerindedir.

Tabya içinde meşe kaplı ahşap destekli çatma sistemli çivili kapılı karakolhane. Yapının çapı 3 zira (2.20 m), yüksekliği de 3 zira'dır (2.20 m).

8.3. Kalyonburnu Tabyası

Kalenin kuzeyinde yer almaktadır. Samsun Kalesi'nin kuzeyinde yer almaktadır. Günümüzde Samsun Limanı Serbest Bölge içinde yer almaktaydı. Tabyanın denize nazır kısmı üçgen kara tarafı ise dörtgen bir formdadır. Deniz yönündeki siperlerin hemen altında toprak zemine denk gelecek şekilde iri blok taş malzemenen kum ve kireç harçlı temel 84 zira (61.60 m) uzunluğunda, 3 zira (2.20 m) genişliğinde ve 2 zira (1.46 m) yüksekliğindedir (BOA. D.BŞM.BNE.d. 16331, s. 11-13) (Görsel 19).

İlk temel üzerine mazgalların altına gelecek şekilde inşa edilecek olan şevli duvar iri blok ve moloz taş malzemenen bir yüzü yontma, keten, kum ve kireç harçlı olacak şekilde inşa edilmiştir. Bu duvarın çevresi 84 zira (61.60 m), genişliği 2 zira 16 parmak (1.46+0.49=1.95 m), yüksekliği ise 2 zira 17 parmak'dır (1.46+0.52=1.98 m).

Denize nazır mazgalların olduğu top siperleri 64 zira (46,93 m) uzunluğunda, 4 zira 16 parmak (2.93+0.49=342 m) kalınlığında ve 3 zira 8 parmak (2.20+0.25=2.45 m) yüksekliğindedir.

Toplam 8 mazgaldan her bir mazgal 2 zira (1.46 m) uzunluğunda, 4 zira 12 parmak (2.93+0.37=3.30 m) kalınlığında ve 2 zira 12 parmak (1.46+0.37=1.83 m) yüksekliğindedir.

Top siperlerinin hemen gerisinde ve topların altına gelecek şekilde kum, kireç harçlı ve beyaz taştan mamul top döşemesi ki uzunluk 68 zira (49.87 m), genişliği 8 zira (5.87 m) yüksekliği ise 1 zira 12 parmak'dır (1.10 m).

Top döşemesinin hemen gerisinde geçişleri sağlamak için taş basamaklı merdivenli ve döşemenin genişliğine ilaveten kireç ve kum harçlı kaldırım inşası. Çevresi 68 zira (49.87 m), genişliği ise 3 zira 12 parmak'dır (2.20+0.37=2.57 m).

Tabyanın top döşemesinin hemen gerisinde dört duvarı kagir ve üzeri tepe açıklıklı kagir tonoz örtülü ve içeri ahşap meşe döşemeli yine ahşap direkli ve kirişli koltuk cep-hane. Yapının uzunluğu 4 zira (2.93 m), genişliği 4 zira'dır (2.93 m).

Topların çekilmesi için bir tarafı kara taş duvarlı, ahşap meşeden çatma sistemli ve tavanı kiremit kaplı ve kapılı bir sayeban /gölgelik. Uzunluğu 20 zira (14.67 m), genişliği 6 zira (4.40 m), ve yüksekliği 4 zira'dır (2.93 m).

Tabya içindeki 6 zira 16 parmak uzunluğunda (4.40+49=4.89 m), 5 zira genişliğinde (3.66 m) ve 4 zira yüksekliğinde (2.93 m) üç göz topçu odası inşa edilmiştir. Odalar toprağın kazılmasıyla ve ½ zira (0.37 m) taş temel üzerine ahşap malzemeden çatma sistemli duvarlı ve ahşap kirişli düz damlı ve üst örtü kiremit kaplıdır.

Tabyanın arkasında topları korumak için taş duvarı her bir zirasında bir hatıl ve piştüvan olacak şekilde ve üzeri kiremit örtülü derzli kara duvar inşası. Duvar 112 zira (82.13 m), genişliği 1 zira (0.73 m), yüksekliği de 4 zira 12 parmak (2.93+0.37=3.30 m) ölçülenindedir.

Tabya içinde siperlerin gerisinde meşe kaplı ahşap destekli çatma sistemli çivilikli kapılı karakolhane. Yapının çapı 3 zira (2.20 m), yüksekliği de 5 zira 12 parmak'dır (3.67+0.37=4.04 m).

Tabyaya giriş çıkışı sağlamak için 4 zira (2.93 m) genişliğinde ve 4 zira (2.93 m) yüksekliğinde meşe ağacından demir saç kaplı üzeri kiremit örtülü düz damlı kapı.

8.4. Bozok Tabya

Tabyanın adından başka bir bilgi mevcut değildir (BOA. ŞD. 1828/9-6).

8.5. Derbend Tabyası

Sultan II. Mahmud döneminde (1808-1839) inşa edilmiştir (Sarısakal 2003: 331). 1288/1871 tarihli bir belgede tabyanın boşaltıldığı yazılıdır. Tabya konum itibariyle Amisos Toptepe Tümülüsü'nün hemen önünde sahil kenarında yer almaktaydı. Tabyanın mahiyeti belli değildir (BOA. ŞD. 608/11-3-4).

8.6. Derbend Irmağı Ağzındaki İstihkam

Çarşamba istikametindeki yapı 1288/1871 ve 1873 tarihli belgelerde Derbend Tabyasının karşısındadır. Tabyanın terk edilmesi üzerine ırmak ağzında bir istihkamin inşa edilmesine karar verilmiştir (BOA. ŞD. 608/11-3-4; BOA. ŞD. 1828/9-6).

8.7. Macar (Tophane) Tabyası

Said Bey Mahallesi'ndeki (Ustasu 2020: Hüküm no: 28, 31) tabya, kalenin kara istikametinde olup, günümüzde Atatürk Parkı'nın olduğu yerde ve sahile nazır bir konumda idi (Sarısakal 2003: 332). Tabya Kalyonburnu Tabyası ve Orta Tabya ile birlikte zikredilmektedir (BOA. ŞD. 1828/9-2; BOA. ŞD. 608/11-3,4) (Görsel 18)

8.8. Cenub Tabya

Sahilde denize nazır inşa edilen tabya günümüzde mevcut değildir. Samsun Kalesi'nin güneyinde yer almaktadır (BOA. PLK.p. 810). Dörtgen formda olup günümüzde muhtemelen Lise Caddesi ile Atatürk Bulvarı'nın kesiştiği yer civarındaydı.

9. Değerlendirme ve Sonuç

Sultan II. Murad döneminde Osmanlı Devleti'nin eline geçen kale, Karadeniz kıyısında olması nedeniyle Osmanlı'nın Karadeniz'in kuzey-doğu ve batı kıyısına yapacağı seferlerde Sinop Kalesi ile birlikte lojistik merkezlerden birisi olmuştur. Yeri geldikçe harap olan kale tamir edilmiştir. 23 Ağustos 1870 yılında vuku bulan yangın sonucu şehrin büyük bir kısmı harap olmuştur. Ahşap malzemenin inşa edilen binaların tamamı, inşa edilen kagir binaların ise sadece beden duvarları ayakta kalabilmiştir. Yangın sonucunda 8 cami ve hamam, 3 han 1 bedesten de tahrip olmuştur. Yangının da etkisiyle birlikte iklimsel kaygılar, ateşli silahlardaki modernleşme gibi sebeplerden ötürü kalenin yıktırılmasına karar verilmiştir. Yıkılan surların taşlarının satılması ve 4 adet tabyanın yaptırılması, yıkım sonucu ortaya çıkacak arsaların değerlendirilerek satılmasına karar verilmiştir.

Yangın sonrasında kagir duvarları sağlam kalan camilerin tamirine karar verilmiş olup Samsun'un Ayasofyası olarak adlandırılan büyük cami de tamir edilen yapılardan birisidir. Vakfının olmaması nedeniyle de Sultan Abdulaziz tarafından yaptırılarak onun adıyla anılmıştır.

Tarihi kaleden sadece birkaç sur kalıntısı haricinde herhangi bir kalıntı günümüze ulaşmamıştır.

Samsun Kalesi gibi günümüze ulaşamayan kalelerin mahiyeti hakkındaki en detaylı veriler Osmanlı arşivlerinden öğrenilebilmektedir. Bu veriler ışığında kalenin kapıları, tabyaları ve kale içindeki yapıların isimleri ile gerek surların, gerekse içindeki bazı yapıların yükseklik, kalınlık ve genişlik ölçülerini zira cinsinden öğrenmek mümkündür. Bu çalışma da zira şeklinde verilen ölçüler 73.333 cm ile çarpılarak metrik değerler elde edilmiştir.

Samsun Kalesi hakkındaki bu çalışma ile Osmanlı Arşivlerinin, sanat tarihi ve tarih açısından ne kadar önemli olduğu ve günümüze ulaşmayan yapılar hakkında verdiği detaylı bilgiler ile o yapıların 3D modellerinin bile mümkün olduğu anlaşılmaktadır.

KAYNAKÇA

BOA. İE.ML. 20-1921.

BOA. MAD.d.9850.

BOA. MAD.d. 3162.

BOA. C.AS. 973-42361.

BOA. C.AS. 627-26455.

BOA. HAT. 18-784.

BOA. C.AS. 142-6277.

BOA. MVL. 705/5.

BOA. MVL. 595/50.

BOA. PLK.p. 1110.

BOA. PLK.p. 810.

BOA. PLK.p. 806.

BOA. PLK.p. 1832.

BOA. HRT.h. 776.

BOA. ŞD. 608/11.

BOA. ŞD. 94/35.

BOA. ŞD. 1828/9.

BOA. MVL. 595/50.

BOA. D.BŞM.BNE.d. 16331.

BOA. İ.ŞD. 27/1265.

BOA. Y.PRK.UM. 5/101.

BOA. A.}MKT.MHM. 267/13.

BOA. EV.d. 12983.

Bayraktar, Sami (2016). *Samsun'da Türk Devri Mimarisi*, Samsun.

Erkal, Mehmet (1991). "Arşın", *DİA*, cilt 3, İstanbul.

Evliya Çelebi (2023) *Seyehatnamesi*, (Çev.: Seyit Ali Kahraman), 2. Kitap, 1. Cilt, İstanbul.

Özergin, Kemal (1971). "Türkiye Kitabeleri I. (Samsun) Kale-Kapısı Mescidi II. (Alaşehir) Şeyh Sinan Türbesi", *Sanat Tarihi Yıllığı*, S. IV., İstanbul, s. 61-72.

Sarısakal, Baki (2003). *Bir Kentin Tarihi Samsun, II. Kitap*, Samsun.

Terzi, İhsan (1987). "Samsun'da İki Tarihi Eser ve Kitabeleri", *O.M.Ü.E.F.D.*, S. 2, Samsun, s. 259-265.

Tüfekçioğlu, A. – Boran, A. (2004). "Kitabelerin Diliyle Samsun Kalesi ve İçkale Mescidi", *Vakıflar Dergisi*, S. 28, Ankara, s. 283-290.

Ustasu, İhsan (2020). *1780 Numaralı Samsun Şer 'iyye Sicili 'nin Transkripsiyonu ve Değerlendirmesi*, (Artvin Çoruh Üniv. Yayınlanmamış Yüksek Lisans Tezi), Artvin.

Yıldız, Hatip (2015). “Osmanlı Yenileşme Döneminde Canik Sancağı'nda Temel Eğitim”, *Geçmişten Günümüze Samsun/Canik ve Değerleri I*, Samsun, s. 261-273

<https://nek.istanbul.edu.tr/ekos/FOTOGRAF/90764---0001.jpg>

<https://nek.istanbul.edu.tr/ekos/FOTOGRAF/90764---0002.jpg>

<https://nek.istanbul.edu.tr/ekos/FOTOGRAF/90764---0003.jpg>

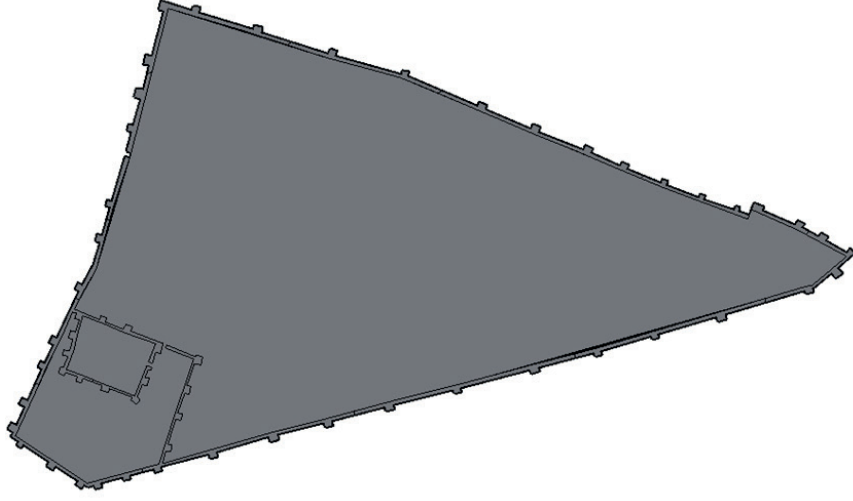
<https://nek.istanbul.edu.tr/ekos/FOTOGRAF/90764---0008.jpg>

<http://nek.istanbul.edu.tr:4444/ekos/FOTOGRAF/90764---0011.jpg>

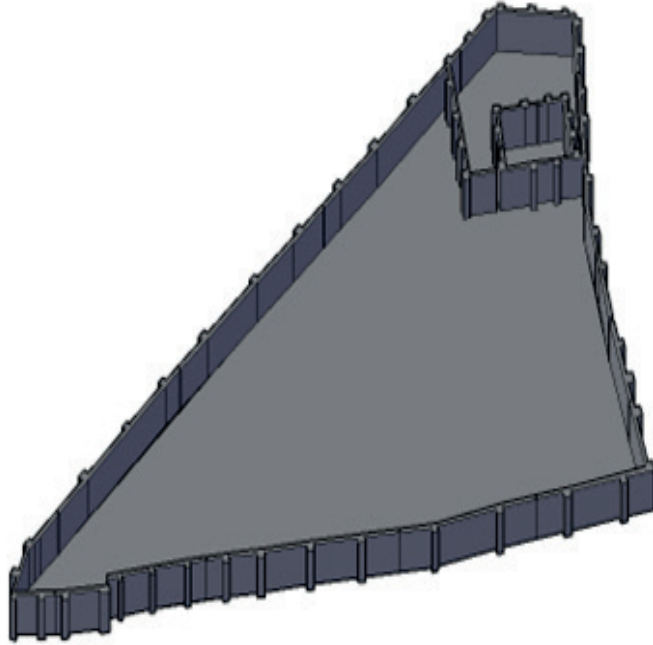
<https://nek.istanbul.edu.tr/ekos/FOTOGRAF/90764---0012.jpg>

<http://nek.istanbul.edu.tr:4444/ekos/FOTOGRAF/90764---0010.jpg>

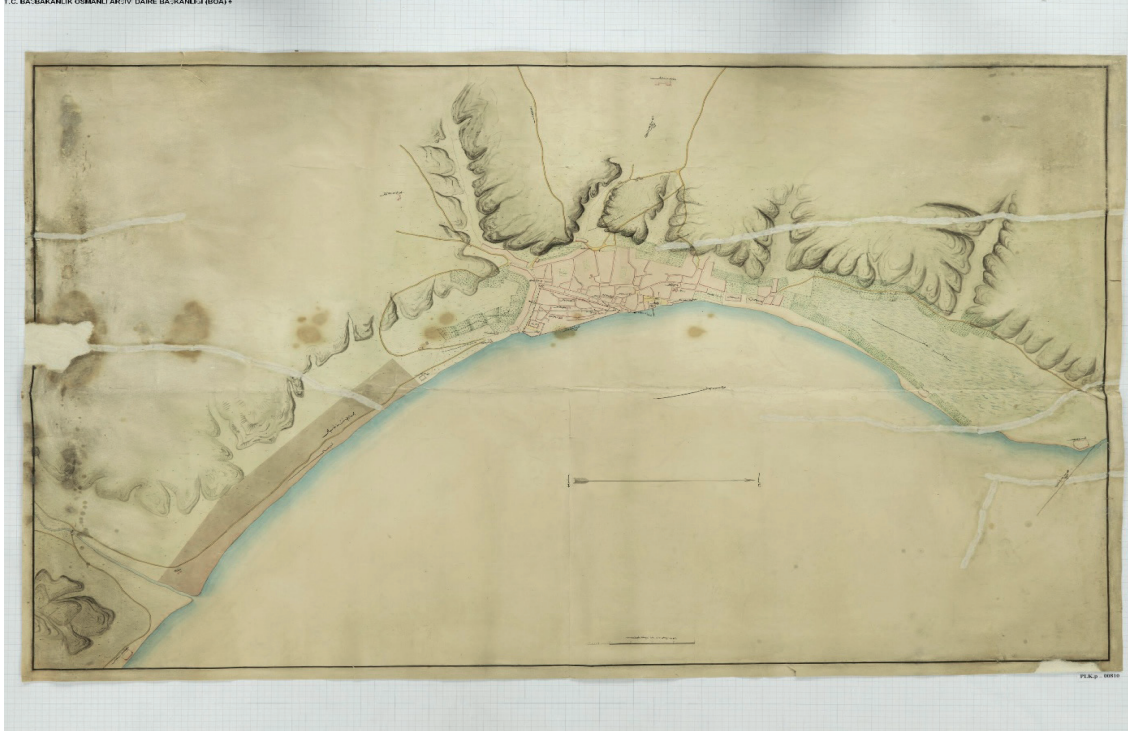
GÖRSELLER



Görsel 1: Samsun Kalesi'nin Planı (BOA'dan işlenerek)



Görsel 2: Samsun Kalesi'nin Çizimi (BOA'dan işlenerek)



Görsel 3: Samsun Kalesi ve Çevresinin Vaziyet Planı (BOA'dan)



Görsel 4: Samsun Kalesi'nin Planı (BOA'dan)



Görsel 5: Samsun Kalesi'nin Planı (BOA)



Görsel 6: Büyük Yangın Sonrası Samsun Kalesi ve Çevresindeki Yerleşim (BOA)



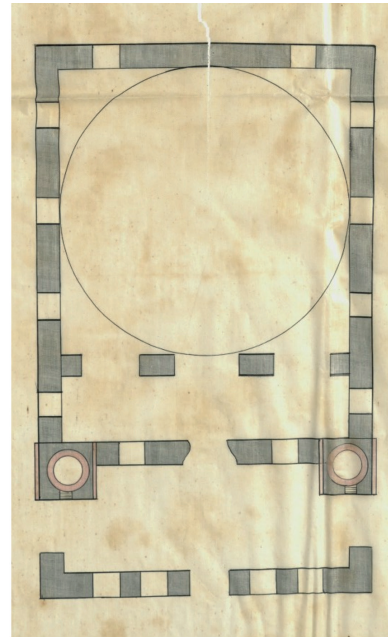
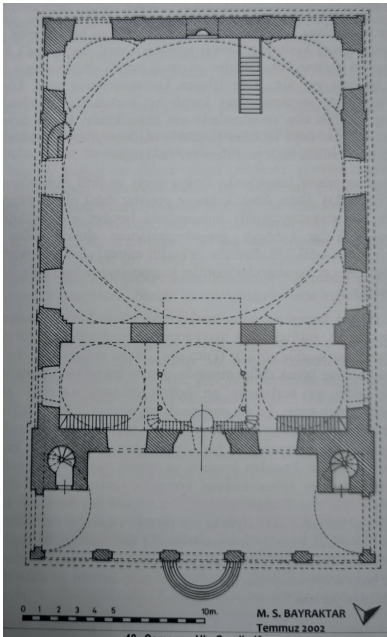
Görsel 7: Samsun Atik (Kafir) Kalesi Osmanlı Kitabesi ((İstanbul Üniv. II. Abdülhamid Han Fot. Alb.)



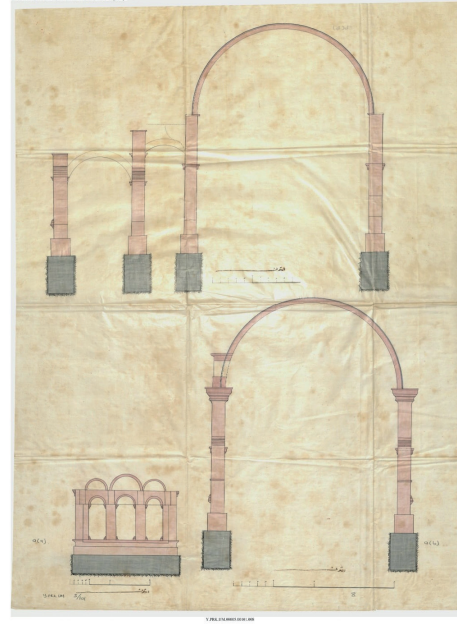
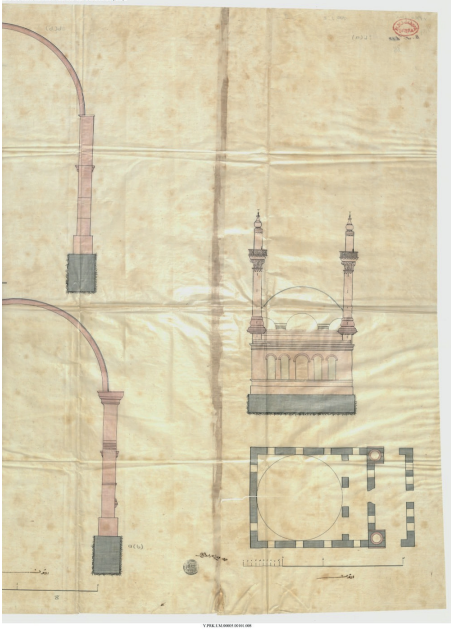
Görsel 8: Samsun Kalesi Bali Kapı ((İstanbul Üniv. II. Abdülhamid Han Fot. Alb.)



Görsel 9: Büyük Cami Eski Fotoğrafi ((İstanbul Üniv. II. Abdülhamid Han Fot. Alb.)



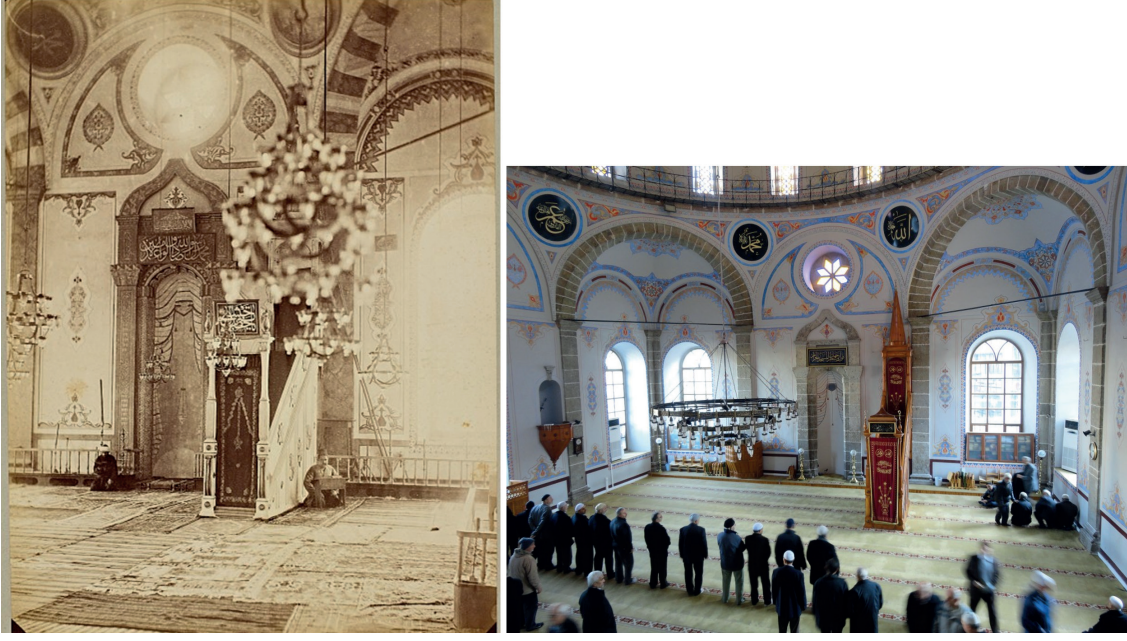
Görsel 10-11: Büyük Cami'nin Planı (S. Bayraktar-BOA)



Görsel 12-13: Büyük Cami Plan ve Kesitleri (BOA)



Görsel 14-15: Büyük Cami harim Görünüşü ((İstanbul Üniv. II. Abdülhamid Han Fot. Alb.)Kemal Özkurt)



Görsel 16-17: Büyük Cami harim Görünüşü ((İstanbul Üniv. II. Abdülhamid Han Fot. Alb.), Kemal Özkurt)



Görsel 18: Samsun Macar Tabyası (İstanbul Üniv. II. Abdülhamid Han Fot. Alb.)



Resim 19: Samsun Kalyonburnu Tabyası (İstanbul Üniv. II. Abdülhamid Han Fot. Alb.)

