

## Bizans Anaia'sından Bir Sosyal Görünüm: Kuşadası/Kadıkalesi Kazısının Bazı Maden Buluntuları Üzerinden Okumalar

### A Social View From The Byzantine Anaia: Readings Through Some Metal Findings In Kuşadası/Kadıkalesi Excavation

Dr. Meltem ERDUL MERGEN\*

#### Özet

Kuşadası Kadıkalesi'nin arkeolojik kazılarının zengin maden buluntularından seçilmiş örnekleri bildirimizin konusunu oluşturmaktadır. Öncelikle altın, gümüş ve bronz malzemeli buluntu örnekleri kale içinde ele geçtikleri yerler de dikkate alınarak nicelik ve nitelikleriyle birlikte sunulacaktır. Bunun için özellikle anıtsal kiliseden gelen ve çoğunluğu mezar buluntusu olan takılarla giysi aksesuarları malzeme, yapım ve süsleme teknikleri ile taktim edilirlerken, Kadıkalesi'nin Orta ve Geç Bizans dönemine ilişkin sosyal ve hatta kültürel yapısı konusunda bir ön değerlendirme amaçlanmaktadır.

Anaia piskoposluk merkezinin manastır yapılaşmalarından bir Bizans taşrasına sosyal statüleri ayırt etmek mümkün müdür? Arkeolojik olarak ve özellikle takı ve giysi aksesuarları ile bunu ortaya koymak olası mıdır? Veriler genelde Bizans maden sanatı içinde nasıl değerlendirilebilir? Tüm bu ayrıntılarda maddi kültür verileri üzerinden yorum yapmaya çalışmak, bildirimizin nihai hedefi olacaktır.

**Anahtar Kelimeler:** *Bizans Maden Sanatı, Bizans Liturjisi, Bizans Dönemi Üretim, Bizans Gömüleri, Takılar, Haçlar, Kemer Tokası.*

#### Abstract

Selected examples from the rich mineral finds of the archaeological excavations of Kuşadası Kadıkalesi constitute the subject of our report. First of all, gold, silver and bronze artifacts will be introduced in quantity and quality, also taking into account their location within the castle. For this, while jewelry and clothing accessories, especially came from the monumental church and were mostly grave finds, are presented together with their production and decoration techniques, a preliminary evaluation of the social and even cultural structure of the Middle and Late Byzantine period is aimed.

Is it possible to distinguish the social statuses of a Byzantine province from the monastic structures of the Anaia diocese? Is it possible to reveal this archaeologically and especially with jewelry and clothing accessories? How can data be evaluated within Byzantine metal art in general? Trying to comment on all these details through material culture data will be the ultimate goal of our paper.

**Keywords:** *Byzantine Metalwork, Byzantine Liturgy, Byzantine Period Production, Byzantine Burials, Jewelry, Crosses, Belt Buckles.*

\* Dr. Meltem Erdul Mergen, Adres: İskele Mah. 2003 Sokak 31 A Urla İzmir, e-mail: erdul.meltem@gmail.com.

Araştırmamızın konusunu oluşturan Kadıkalesi-Anaia, Aydın'a bağlı Kuşadası ilçesi, Davutlar Beldesi sınırları içinde yer alır. Günümüzde kullanılan adını 12. yüzyıla tarihlenen bir Bizans kalesinden almaktadır (Akdeniz 2007: 35-36).

Anaia'nın burada kurulması ve yüzyıllarca süre gelen yerleşime mekân olma nedeni, Samos Boğazı'nı denetleyecek biçimde boğazın tam karşısında yer alması, kuzey-güney rotasında çalışan ticaret gemileri için ikmal yapabilecekleri ve mal alıp satabilecekleri doğal bir limana sahip olmasındandır (Akdeniz 2007: 35-36).

Antik dönem de Anaia ile ilgili farklı açıklama ve adlandırmalar olsa da kent adını bu gün varlığı devam eden kaleden almaktadır. 12. yüzyılda yapılmış kale ile ilgili ayrıntılı araştırmalardan biri Müller Wiener'e aittir. Wiener, kalenin inşa tarihini geç Komnenoslar ya da erken Laskarisler dönemine tarihlenir. Bu da yaklaşık olarak 12.-13. yüzyıllara denk gelmektedir (Müller-Wiener 1961: 69).

Anaia bir liman kenti olarak 7. yüzyıldan itibaren önem kazanır. Anaia'nın Hıristiyan döneminde Efes metropolitliğine bağlı bir piskoposluk merkezi olduğu bilinmektedir. Çeşitli kilise kayıtlarında Ephesos'un ardından ikinci sırada yer alır ve Ephesos metropolitine bağlı bir piskoposluk olarak adı geçer (Mercangöz 2010: 279). W. M. Ramsay araştırmasında; şehir ve piskoposluk merkezlerini sıralarken Ephesos ile başlar ve Anea şehri ile devam eder<sup>2</sup> (Ramsay 1960: 22).

Ayrıca Foss'a göre, Anaia Bizans dönemi boyunca bir piskoposluk merkezidir ve Laskarisler döneminde bir emperion ve kommerkion -yani gümrük merkezi- görevini de sürdürmektedir (Foss 1979: 124).<sup>3</sup>

Anaia'nın liman özelliği ile önemli bir konuma gelişi 10. yüzyılla birlikte Efes Limanı'nın alüvyonla dolması sonucundadır ki bu; Efes Limanı'nın Bizans donanmasına daha fazla hizmet etmesini engellemiştir (Foss 1979: 123-124)

Nymphaion Antlaşması'nın sağladığı izinle önce Cenevizlilere sonra Venediklilere verilen haklardan sonra; Anaia'da yoğunlaşan varlıklarının Bizans donanmasının da gerilemesi ile Venedik ve Cenevizliler arasındaki çekişmelerin Anaia civarında korsanlık faaliyetlerinin başlamasına sebep olduğu da yayınlarda belirtilmektedir (Turan 1999: 41). Özellikle korsanlık faaliyetleri sebebi ile Anaia kentinin daha gerilere taşınmış olabileceği kaynaklarda dile getirilmiştir.

Kalenin kesin tarihi bilinmemekle birlikte, Kadıkalesi'nde yapılmış çalışmalara bakıldığında kalenin inşa teknikleri ve duvar dokuşu ile yapı Laskarisler dönemine (1204-1261) tarihlenmektedir (Mercangöz 2007: 281). İnşasında düzenli bir çerçeveli teknik uygulaması olmayan kalenin surları ve burçlarındaki uygulamaya bakıldığında Batı Anadolu'da Laskarisler döneminde yapılmış olan tahkimatlara uygun bir teknik olduğu ve askeri yapılarda son derece düzensiz olarak karşımıza çıkan bu teknik doğrultusunda araştırmacılar bu yapıları 13. yüzyıla tarihlendirdikleri belirtilmektedir (Erdul Mergen 2010: 213).

<sup>2</sup> Anaia'dan yalnız Bizans devrinde bahsedildiğine sonrasında tekrar zikredilmediğine değinen Ramsay buranın bir liman olduğundan ve para basma yetkisinin olmadığından söz etmektedir. (W. M. Ramsay, 1960, s. 22)

<sup>3</sup> Anaia'nın adının kommerkion olarak geçtiği bir diğer yayın ise Bratianu adlı araştırmacıya aittir. Bratianu'ya göre, 1294 de korsanlık faaliyetleri sonucunda sunulan bir tazminat listesinde yine Anaia'nın kommerkion olarak adının geçtiği belirtilmektedir<sup>3</sup> (Bratianu 1929, 133).

<sup>4</sup> Kalenin sur ve burçlarını konu alan bir çalışmada; surlar ve burçlar içte moloz taş dolgu, dışta ise kısmen kabayonu ve moloz taşın tuğla ile beraber kullanıldığı duvar tekniği kullanılarak yapıldığı, yarım tuğlaların sur ve burçlarda özellikle çerçeveli tekniğin uygulanmasında kullanıldıkları vurgulanmaktadır. (Erdul Mergen, 2010, s. 213)

Kadıkalesi kazıları 2001 yılında Prof. Dr. Zeynep Mercangöz' ün bilimsel başkanlığında Aydın Müzesi ile ortak olarak bir kurtarma kazısı olarak başlamıştır. İkinci yıldan itibaren Bakanlar Kurulu Kararı ile arkeolojik kazılar arasına girmiştir. 2001 yılında iki alanda kalenin doğusundaki giriş kapısı ve kalenin içine doğru ilerleyen alanda çalışılmıştır.

2002 yılında 3 ve 4 no.lu kuleler arasında dolgu toprağın kaldırılmasına yönelik temizlik çalışmaları yapılmış, 2003-2005'de iki ayrı sondajda höyükle ilgili bulgulara ulaşılmıştır (Mercangöz 2007: 286).

2005 yılından sonra kale girişinin temizlenmesi ile girişten itibaren kalenin içinde ortaya çıkan mekanlar doğrultusunda kazı çalışmalarına devam edilmiştir. 2005-2007 yılları arasında mescit olarak adlandırılan mekânın kuzeybatısında kilise kompleksi, şapel ve ona bitişik mezar ek yapısı ortaya çıkmaya başlamıştır. Mezar ek yapısı olarak düşünülen bu alanın sonraki çalışmaları ile kilisenin güney yan nefi olduğu anlaşılmıştır (Mercangöz 2013: 14).



Görsel 1: Kadıkalesi Halihazır haritası ve kale içi mekanların konumu (Kadıkalesi Arşivi).

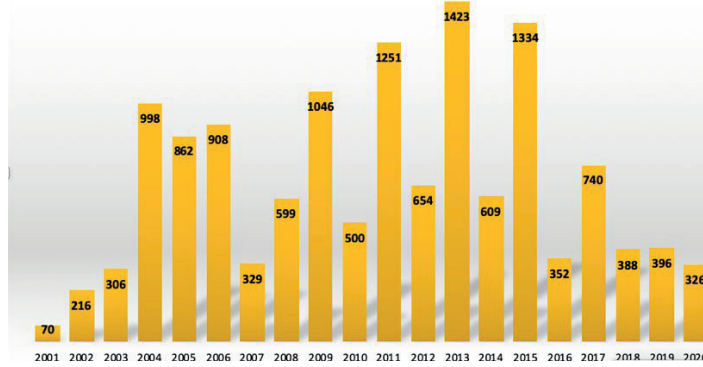
2008-2009 yıllarından itibaren mescidin kuzeybatısında ortaya çıkmaya başlayan sarnıç yapısı, sarnıç ek yapı ve güney şapelin ortaya çıkması ile kazı çalışmaları ağırlıklı olarak bu mekanlar da yoğunlaşmıştır. 2011 yılı kazıları ile kale içinde anıtsal kilise ve çevresindeki mekânlar çalışılmış ve ana kilisenin apsisi ortaya çıkarılmıştır. Apsisin altında bir galeri katı bulunmuştur.

2009-2012 yılları arasında ağırlıklı olarak kilise ve mekanlarının açılması tamamlanmaya çalışılmış, 2012 yılında alt yapı kazı çalışmaları başlamış, alt yapı önündeki dolgu ve akan toprak temizlenmiştir. 2012-2014 yılı çalışmalarında kilisenin kuzeyindeki mekanlar ile kilisenin batısındaki mekanlarda ağırlıklı çalışmalara başlanmıştır. Bu çalışmalar sonrasında kilise kuzeyinde bir şapel daha tespit edilmiş, ayrıca kilisenin batısındaki mekanlar kendi içinde daha anlamlı bir hal almaya başlamıştır. 2014-2018 yılları arasında da kilise içindeki çalışmalar yanında ağırlıklı kilisenin batısındaki mekanlarda da çalışmalar yürütülmüştür.

2018-2020 yılları arasında alt yapı çalışmaları yeniden devam etmiş, kilise içindeki bemada kazı çalışmaları yapılmış ikinci bir alt yapı tespit edilmiş ve diğer alt yapı ile bağlantıları açığa çıkarılmıştır.

Bu çalışmadaki amacımız; kale ve kale içinde yer alan yapı toplulukları içinde bulunmuş olan maden buluntuların mekanlar bağlamında değerlendirilmesi ve mekan işlev ilişkileri yanında kale, anıtsal kilise ve diğer mekan toplulukları ile sosyo ekonomik ve sosyo kültürel bağlamda bir sonuca ulaşıp ulaşılamayacağını değerlendirilmesi amaçlanmıştır.

2001-2020 yılları arasında Kadıkalesi kazısında bulunmuş olan 947 maden eser incelenmiştir.



Görsel 2: Kadıkalesi kazısı yıllara göre maden buluntu sayıları.

Çalışmamıza konu olan maden buluntuların sayısı oldukça fazladır. Bu sebep ile burada her birine değinmek mümkün değildir. Bu bağlamda; 2022 yılında tamamlamış olduğumuz doktora tezimiz kapsamında daha ayrıntılı bir değerlendirme yer almaktadır. Burada amacımız devam eden çalışmalarımız kapsamında tespit ettiğimiz yeni bazı bulguları sunmak olacaktır. Malzemenin oldukça fazla olması ve ilgilenen araştırmacıların sonrasında yapacakları araştırma sırasında daha rahat malzemeleri inceleyebilmeleri açısından tezimizde kullandığımız katalog numaraları, hem sunumumuzda hem de makalemizde aynı şekilde kullanılmıştır.

Çalışmamız kapsamında 2001-2020 yılları arasında 947 malzeme değerlendirmeye alınmış bunlar içinden özellikle kiliseye ait aydınlatma araçları, liturjik eserler incelenmiş; ardından kişisel liturjik eşyalar, kişisel süs objeleri, yaşamsal mekanlara bağlı araç gereçlere değinilmiş; kilisenin dış kısmında yer alan mekanlar açısından üretime dair veriler ve son olarak da stratigrafik açıdan önemli olan mezar buluntuları değerlendirilmiştir.

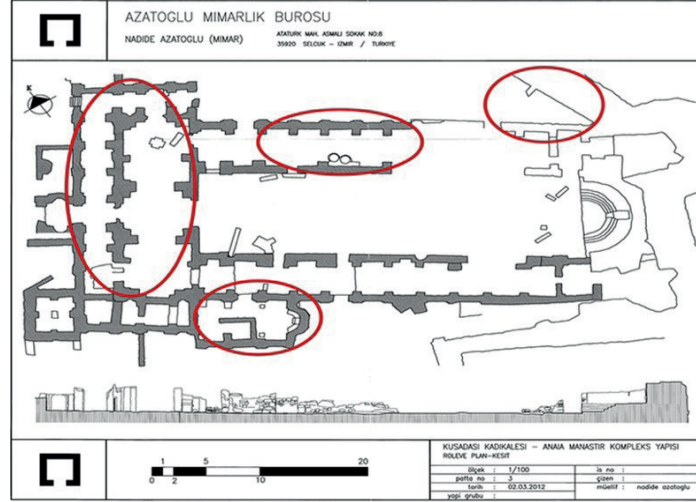
Çalışmamız kapsamında incelediğimiz ilk grup metal aydınlatma gereçleri metal buluntular arasında sadece %11 lik bir dilime sahiptir.

Çalışmalara başlanılan ilk yıllardan itibaren alanda karşılaşılan en büyük sorunlardan biri olan definecilik faaliyetleri nedeniyle; 2001-2005 yılları arasında bulunan metal eserlerin pek çoğu tekil kalmış, hangi bütüne ait parçalar oldukları net anlaşılamamıştır.

2007 yılından itibaren özellikle güney şapel ile iç ve dış narteklerde başlanan çalışmalar ile 2008-2011 yılları arasında anıtsal kilisenin güney ve kuzey nefleri ile ana nefin açılması, apsis mimari kurgusu ve apsis yan odalarının ortaya çıkması ile metal aydınlatma gereçlerinin kilise içindeki kullanımına bağlı daha net verilere ulaşılmaya başlan-

<sup>5</sup> Sunumumuz ve makalemizin içeriğini oluşturan buluntular ve bunlar üzerine yapılmış daha ayrıntılı değerlendirmeler için Bkn. (Erdul Mergen M. , 2022)

mıştır. Bu 4 yıllık süreç içinde ele geçen metal aydınlatma gereçleri farklı noktalarda bulunmuş olmakla birlikte aslında bir bütüne ait parçaları oluşturmaktadır. Bu bağlamda anıtsal kilisenin kazısı sırasında dört çalışma alanı bu açıdan önemlidir. Bunlar; güney şapel, narteksler, kuzey nef arkasolium nişleri ve 2012 yılında kazı çalışmalarına başlanan anıtsal kiliseye ait alt yapı önemli noktalardır.



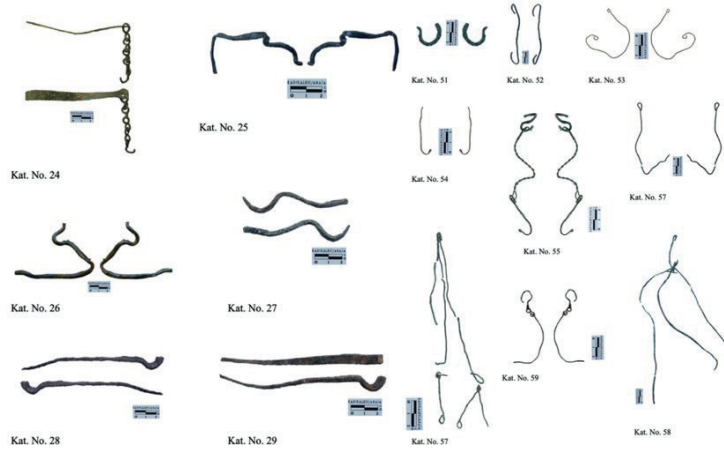
Görsel 3: Kadıkalesi/Anaia Kazısı 2001-2012 yılları arası çalışılan ve metal aydınlatma gereçlerinin yoğun geldiği alanlar. (Kuşadası Kadıkalesi Arşivi)

2012 yılında alt yapının girişi önünde başlanan kazı çalışmaları ile kilisenin içinden ve çevresinden, alt yapı önüne akan dolgu toprak içinde yoğun miktarda metal aydınlatma gereci ve parçası bulunmuştur. Ayrıca bu alanda aydınlatma gereçleri ile bir arada yoğun miktarda cam kandil parçaları da aynı kodlarda tespit edilmiştir. Alt yapının girişindeki bu akan toprak dolgunun tamamen temizlenmesi sonucunda daha önce tek olarak anlam yüklenemeyen pek çok maden aydınlatma parçasının aslında bir bütüne ait parçalar olduğu netlik kazanmıştır.

Özellikle kazı çalışmalarının yapıldığı 2012 yılından itibaren bulunan metal aydınlatma gereçlerinin hangi türe ait olduğu, tipolojik gruplandırmalarının yapılabilmesi ve birbirini tamamlayan buluntuların hangi bütüne ait oldukları netleşmeye başlamıştır. Bu tarihten itibaren Kadıkalesi anıtsal kilisesi için bu aydınlatma gereçlerinin, kilisenin hangi mekânında ve nasıl kullanılmış olabileceği ile ilgili veriler ortaya çıkmıştır.

Kadıkalesi/Anaia Kazısı anıtsal kilisesinde, 2001-2022 yılları arasında bulunmuş olan maden aydınlatma gereçlerine bakıldığında en yoğun grubu kanca ve kandil askılarının oluşturduğu görülür. Kanca ve kandil askılarının basit tipte, çoğunlukla iki bölümden oluşan, uçlarında kulplu kandillerin takılmasını sağlayacak şekilde kancaların yer aldığı örnekler oldukları görülür. Bunların bazılarının ortasında burgulu bir şerit yer alır. Bu uçlu askılar en tepede ayrı bir kanca tarafından bir araya toplanır.

Bu kancalar ile bir arada bulunan ve aydınlatma gereçlerinin bir parçası olduğu düşünülen bir diğer grup ise; askı ve zincir şeklindeki taşıyıcı elemanların duvara sabitlenmesinde kullanılmış olduğunu düşündüğümüz taşıyıcı kancalar oluşturmaktadır.

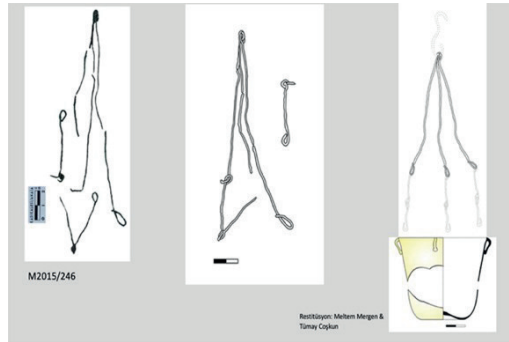


Görsel 4: Duvar içine aplike edilen metal aydınlatma taşıyıcıları ve Kadıkalesi kazılarında bulunan kandil askıları

Kadıkalesi/Anaia Kazısı Anıtsal Kilise'si kazıları sırasında çok sayıda dairesel form- lu ince askılar ile şerit biçimli askılar bulunmuştur. Bulunan bu askıların polykandilion- larda kullanıldığı düşünülmektedir.

2015 yılı kazı çalışmaları sırasında tespit edilen M2015/246 no.lu buluntu, kuzey nefte yer alan arkasolium nişinin içindeki mezar çalışmaları sırasında mezar üzerinde bulunmuş ve çevresinde de cam kandil parçaları tespit edilmiştir. Bu bağlamda yapılan çalışmalar ile toplanan cam kandil parçaları ile bir arada kullanılmış olduğu, kullanım amacının ise mezarı aydınlatmak olduğu düşünülmektedir.

Kuzey nefte arkasolium nişinin içinde bulunan M2015/246 no.lu dairesel formlu kan- dil askısı, iki bölümden oluşmaktadır. Bu iki bölüm birbirlerine kancalar ile bağlanır. Her üç askısında en tepede toplayıcı bir kanca ile bir araya getirildiği düşünülmektedir. Kazı alanlarında pek çok benzer örneği bulunan bu kulplu kandil askı tipinin Bizans dönemin- de nerede ise sürekli olarak varlığını koruduğu bilinmektedir.



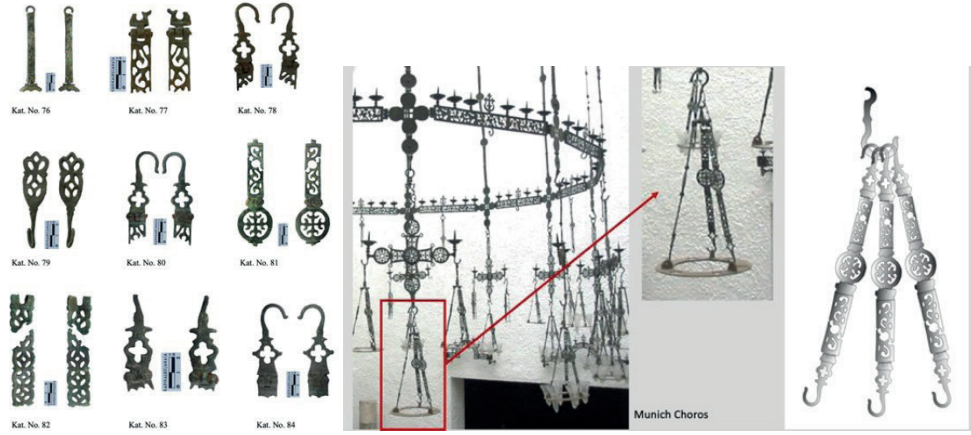
Görsel 5: Kadıkalesi/Anaia Anıtsal Kilise kazılarında bulunmuş dairesel formlu kandil askı parçaları ve restitüsyon önerisi.

Özellikle 2012 kazı sezonu ve devamını izleyen sezonlarda bulunan levha şekilli, menteşeler ile birbirine bağlanarak tamamlanan askılar önemli örnekler arasındadır. Bu askılardan bazıları birbirine dairesel formlu ara elemanlar ile menteşelenerek bağlantılan- mışlardır. Farklı noktalardan bulunmuş bu askılar birbirini tümlmeleri sebebiyle kazı alanında gerçekleşen definecilik faaliyetine de ışık tutmaktadır.

Bu şerit biçimli menteşeli taşıyıcı elemanların en yakın benzer örneği Münich Cho-

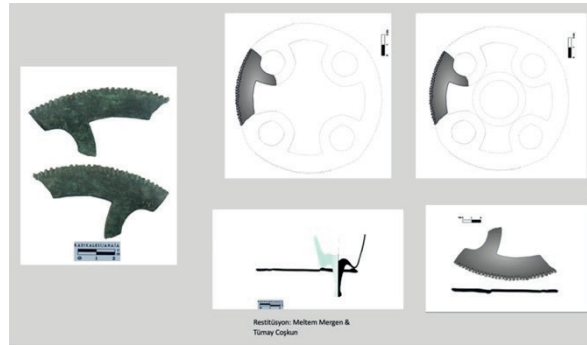
<sup>6</sup> Benzer örnekler için bkn. Waldbaum, 1983:102 Kat. 601-602 Pl.39; Μότσιανος, 2011: 618 Kat.743

ros'un da (13.-14. yüzyıl) kullanılan şerit biçimli askılardır. Tıpkı Münih Choros'un da olduğu gibi ajur teknikli bitkisel bezemeler ile süslenmiş olan bu askıların tek farkı; askıları birleştiren dairesel parçanın üzerindeki bezemede görülür (Theis 2001: 59). Bu nedenle Kadıkalesi Anıtsal Kilise'sinde bulunmuş bu örneklerin hem yapım malzemesi hem de işçiliği göz önüne alındığında özel bir üretim olduğu düşünülmektedir.



Görsel 6: Ajur teknikli menteşeli askılar ve kancalar. Sağda ve ortada Münih Choros'u ve polykandilionu, sağda Kadıkalesi örnekleri çerçevesinde yapılan restitüsyon çizimi.

Polykandilionlara ait olduğu düşünülen parçalardan diğer bir grubu ise kırık halde bulunmuş olan diskler oluşturur. M2012/223 no.lu parçaya uygun 2 adet restitüsyon denemesi yapılmıştır. Diskin üzerinde restitüsyon önerisi dahilinde yer alan yuvalara olasılıkla 3 cm. çapında dört adet cam kandil, merkezdeki yuvaya da bir kandil ile toplam beş adet cam kandil yerleşiyor olmalıdır. En yakın benzer örnekleri Beth-Shan'da ve Frankfurt Arkeoloji Müzesinde yer alan polykandilionlardır. Bu tür örnekler yayınlarda Erken Bizans Dönemine tarihlendirilmektedirler (Shamos 2018: 25) (Μότσιανος 2011: 627).



Görsel 7: M2012/223 no.lu olası polykandilion diski parçası ve restitüsyon önerisi

Kadıkalesi/Anaia Kazısı Anıtsal Kilise'si kazılarında ele geçen yoğun aydınlatma gereçlerinden biri de yağ toplama çanakları ve oturtma çivileridir. Genellikle dışa çekik ağızlı, kademeli ve katlı kenarlı olarak yapılmışlardır. Yağ toplama çanağının ortasında kandilin oturmasını sağlayan kare kesitli oturtma çivisi yer alır. Çivinin başladığı yer çoğunlukla bir veya iki boğumludur. Kare ya da silindirik biçimli gövdeye sahip bu çivilerin bazıları uç kısma doğru sivrilerek sonlanır (Gökalp Demirel 2001: 76).



Görsel 8: Yağ toplama çanakları ve oturtma çivileri.

Kadıkalesi'nde bir arada ya da farklı noktalarda bulunmuş olan bu çanak ve oturtma çivilerinden bazıları daha büyük boyutları ile dikkat çeker. Bu tür çanak ve çivilerin şamdan üzerinde kullanımı dışında bir "Choros" un parçaları olabileceği de düşünülmektedir.

Kadıkalesi örnekleri içinde; şamdana ait olabileceği kesin olan bir adet küçük boyutlu yağ toplama çanağı ve çivisi, şamdan kolu üzerinde korunmuş halde bulunmuştur. Bu parçanın yakınında bulunmuş olan bronz ayak ise belki de bu şamdana ait bir parça olmalıdır.<sup>7</sup> Benzer örnekleri; 6. yüzyıldan başlayarak 12. yüzyıla kadar devamlılık göstermektedir.<sup>7</sup>



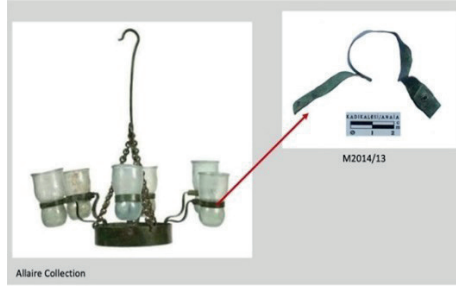
Görsel 9: Şamdan kolu ve küçük boyutlu yağ toplama çanağı ile çivisi. Bu parçanın yakınında bulunmuş olan olası şamdan ayağı.

Az sayıda örneği olan bir diğer buluntu grubu ise bronz malzemeden şerit biçimli levhalardır. Bu levhalar merkezde 3-4 cm. çapında bir boşluk ile uçlara doğru bükülmü ve uç kısmında perçim delikleri ile sonlanır. Bu grubunda polykandiliona ait bir parça olduğu düşünülmektedir.<sup>8</sup>

Yanında kandil fitil tutacakları ve cam kandil parçalarının bulunmuş olmasından dolayı bu bronz şeritlerin birer kandil tutucu oldukları düşünülmektedir.<sup>8</sup> Nitekim Μότσιανοç'un yayınında 701 katalog numaralı Methani Agios Onoufrios Manastırı'ndan bir örnek ve Allaire Koleksiyonu'na ait örnek ile bu kullanım kaynaklarla da desteklenmektedir (Μότσιανοç 2011: 611).

<sup>7</sup> Benzer örnekler için Bkn. Gökalp, 2001:154-155; Crwaford, 1990:101; Waldbaum, 1983:102

<sup>8</sup> Benzer örnekler için Bkn. Μότσιανοç:625-624 Pl.780-782; Allaire Colection



Görsel 10: Kazılardan bulunan bronz şeritlere bir örnek. Allaire Koleksiyonu'ndaki aydınlatma gerecindeki kandil tutacakları ile benzerliği dikkat çekicidir.

Kuşadası Kadıkalesi Anaia kazısında 2001-2020 yılları arasında aydınlatma mobilyalarına ait parçalar olduğunu düşündüğümüz 10 adet maden obje bulunmaktadır. Çok farklı yıllarda ve birbirinden çok farklı noktalarda bulunmuş bu objelerin, bir bütüne ait ortak parçalar olduğu düşünülmektedir. Çok fazla eksik parça olduğundan restitüsyon önerisi getirilememiştir. Ayrıca olasılıkla kandil kapağı ve tutamağı olarak kullanılmış parçalar da görülmektedir.

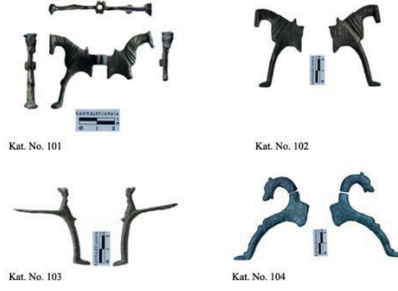


Görsel 11: Aydınlatmaya ait olabilecek parçalar

Kadıkalesi'nde bulunmuş olan aydınlatma gereçleri arasında yer alan bir diğer grup ise standlardır. Kiliselerde bu tür standların hem kandil için hem de buhurdanlar için kullanıldıkları bilinmektedir. Bu açıdan aydınlatma gereçleri grubuna dahil ettiğimiz bu standlardan özellikle biri; at biçiminde ayaklara ve merkezde bir birleşme yuvasına sahip örnek iki parça halinde bulunmuştur. Bir parçası tüm haldeki standın diğer parçası kırık haldedir.

Aynı ayağa sahip parçalar çok farklı yıllarda farklı alanlarda bulunarak bir araya getirilmişlerdir. Ayak kısmı hayvan formu, gövde kısmı ise kısmen mitolojik bir hayvanı andırır biçimde şekillendirilmiştir.

<sup>9</sup> Benzer örnekler için Bkn. Davidson, 1952:842 Pl. 62; Μότσανος, 2011:604 Pl.659-660



Görsel 12: Candelai standı olabilecek bronz standlar

Kuşadası Kadıkalesi metal buluntuları içinde incelediğimiz bir diğer grup ise kiliseye ait liturjik malzemelerdir. Bu grup içinde kiliseye ait liturjik parçalardan biri de katsionlardır. Katsionlar aydınlatma gereçlerine nazaran kiliseden uzak noktalarda bulunmuşlardır.



Görsel 13: Kadıkalesi'nde bulunmuş katsionlar.

Kadıkalesi buluntuları içindeki katsionlar formlarına bakıldığında; her ikisi de 10 ila 13. yüzyıla tarihlendirilmektedirler (Chichurov 1991: 93 Kat. No. 92).

Katsionlar ile birlikte araştırmamıza konu olan buhurdan kapağı ise küresel formldur ve üst kısmında yer alan hayvan formlu tutamağı ile 12 ila 13. yüzyıllara tarihlenmektedir. Ama bulunduğu konum göz önüne alındığında kaledeki define faaliyetleri sebebi ile oraya taşınmış olduğu düşünülmektedir.



Görsel 14: Buhurdan kapağı ve çizimi (Çiz. Meltem Erdul Mergen).

Kadıkalesi 2001-2020 yılları arasında bulunmuş olan kiliseye ait liturjik malzemeler içinde incelediğimiz bir diğer grup ise tören haçlarıdır.

Kadıkalesi kazısı metal buluntuları arasında tören haçı olduğu düşünülen 3 adet malzeme katalogda yer almaktadır. Bunlardan ikisi oldukça büyük boyutlu tören haçlarına ait parçalardır. Kilisede ve çevresinde bulunmuş olan bu haçlardan ikisi demir biri ise bronz malzemedendir. Demir haç oldukça deforme ve kırık haldedir (Kat. No: 130). Kadıkalesi'nde bulunmuş örnekler Bizans dönemi tören haçlarında sıklıkla görülen form olan Latin Haçı biçimindedirler. Kolların uç kısımları her iki örnekte de yassı yuvarlak bir biçimde son bulmaktadır. Örnekler incelendiğinde benzer örnekler göz önüne alınarak 12-13. yüzyıllara tarihlendirilmektedirler.

Bu nedenle tören haçı olup olmadığı kesin olarak belirtilememekle birlikte boyutları sebebi ile bu grup içinde değerlendirilmiştir.



Görsel 15: Kadıkalesi kazılarında bulunmuş olan tören haçları (?).

Takdis haçları ise kilise liturjisine ait incelediğimiz bir diğer gruptur. Kuşadası Kadıkalesi kazısında bulunmuş 5 adet takdis haçı parçası çalışmamız kapsamında incelenmiştir. Takdis haçlarının nerede ise tamamı "Latin Haçı" formundadır. 1 adet takdis haçı tüme yakın iken diğerleri eksik ve deforme haldedir.

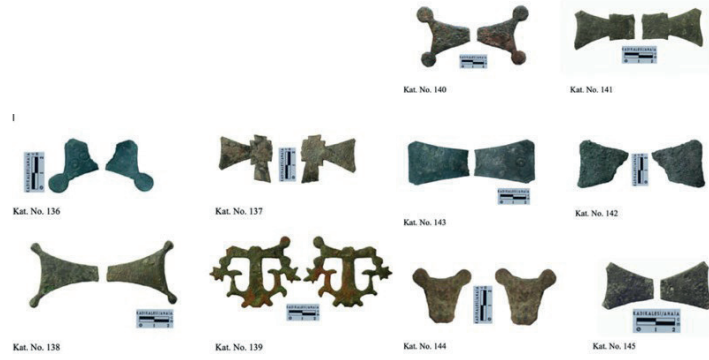


Görsel 16: Kadıkalesi kazılarında bulunan takdis haçları.

Bir diğer örnekte ise figürlü bir tasvir yer alır (Kat. No: 135). Elinde tuttuğu haç ile martir aziz olduğu anlaşılan azizin başının üzerindeki yazıt kırık olduğundan okunamamaktadır. Apsis de yer alan kazı çalışmaları sırasında bulunan takdis haçı parçası bu bağlamda önemlidir.

Takdis haçları da kale içinde çok farklı konumlarda bulunmuşlardır. Kilise mekânı ile tam bağlantısı kurulamayan bu örnekler defne faaliyetlerinin göstermekle birlikte benzer örnekler çerçevesinde 12-13. yüzyıllara tarihlenmektedirler.

Kadıkalesi kazıları 2001-2020 yılları arasında incelenen bir diğer grubu ise haç parçaları oluşturmaktadır. Kuşadası Kadıkalesi metal buluntuları arasında 11 adet haç parçası bulunmuştur. Bunlar tören ya da takdis haçı olarak adlandırılmayan, ancak kırık ve eksik oluşlarından ötürü kişisel liturjik eşyalar arasına da koyamadığımız parçalardır. Genel olarak hepsi korozyonlu ve kırıktır. Dört örnekte iç içe konsantrik dairelerden oluşmuş bezeme yer alır.



Görsel 17: Kadıkalesi kazılarında bulunan haç parçaları.

Altı örnek tamamen bezemesizdir (Kat. No: 138-139-140-142-144-145). Diğer örneklerde ise korozyona bağlı bezeme seçilememektedir.

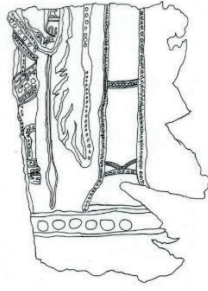
Latin haçı formundaki haç parçalarının haç kolları genişleyerek uç kısma doğru devam eder ve 3 örnekte yassı yuvarlak (Kat. No: 136-140-144) sonlanırken, bir örnek de ise (Kat. No: 138) damla biçimle sonlanmaktadır.

1 örnek oldukça ilginçtir (Kat. No: 139). Haç kolları merkezden uçlara doğru genişleyerek devam eder öncelikle dairesel vurgulama yapılan haç kollarından kesişen kolların dairesel vurguları bitkisel bezemeyi andıran işlemler ile sonlanır.

Haç parçaları da tıpkı diğer liturjik buluntular gibi defne faaliyetlerine bağlı olarak çok farklı noktalarda ve kırık parçalar halinde bulunmuşlardır. Bu nedenle kilise mekânı ile tam bağlantı kurulamaması yanında kaynaklardaki benzer örneklere bakıldığında 10 ila 13. yüzyıl arasına tarihlendirilmektedirler.

Kuşadası Kadıkalesi kazılarında 5 adet figürlü levha bulunmuştur. Çalışmamız kapsamında 3 adet malzeme burada tanıtılmıştır.

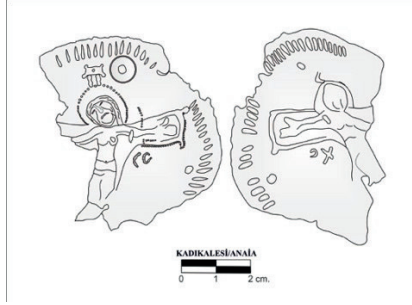
Kuşadası Kadıkalesi kazılarında 2001-2020 yıllarında bulunmuş parçaların tamamı ince levhadan kalıpta dövme tekniği ile yapılmış parçalardır. Figürlü levhalardan birinde, sütun ile çevrili bir mekân üzerinde duran figür seçilmektedir. Malzeme oldukça kırıklı ve deforme haldedir. Figürün sağ elinde bir asa ve asanın hemen arkasında kısmen bir kanat görülmektedir. Kanat ve hemen yanında yer alan sütun inci dizileri ile bezenmiş haldedir. Askeri kıyafetler, asa ve kanat tasvirleri ile bu figürün Başmelek Michael olduğunu düşündürmektedir. Benzer örnekleri 12. yüzyıla tarihlendirilmektedir.



Görsel 18: Başmelek Michael olduğu düşünülen figürlü levha parçası. (Çiz. Meltem Erdul Mergen)

Bir diğer örnek ise yuvarlak formlu figürlü bir levhadır. Oldukça deforme halde bulunan parçanın uzun restorasyon süreci sonrası üzerinde çarmıha gerili İsa figürü yer aldığı görülmüştür.

Özenli bir işçiliğe sahip olduğu anlaşılan plakanın kutsal kitap kapakları üzerinde kullanılmış olabileceğini düşünmekteyiz.



Görsel 19: Yuvarlak formlu üzerinde Çarmıhta İsa figürlü levha. (Çiz. Meltem Erdul Mergen)

Kadıkalesi'nde bulunmuş plakalar arasında yer alan önemli parçalardan bir diğeri tamamen yuvarlatılmış, silindir haline getirilmiş ve kapalı bir halde bulunmuş olan parçadır (Kat. No. 148). Uzun restorasyon süreci sonrası açılan plaka üzerinde Deisis sahnesinden bir bölüm yer aldığı görülmüştür. İnci dizili kemer ve burmalı sütunlar arasında görülen Tanrı Anası Meryem figürü yakarış pozisyonu ile betimlenmiştir. Başının her iki yanında monogramları olan “mp” “qv” kısaltmaları görülmektedir.



Görsel 20: Kat. No. 148 no.lu parça ve bu parçaya ait çizim.

Meryem'in dua pozisyonundaki ellerinin hemen altında olasılıkla daha sonradan kazıldığı anlaşılan bir yazıt yer almaktadır.

keboh

qiε ton

donloV

onkω.V

tanth

hondon

λ(?)h

“Kyrie noethie Tos o doulo sou Konstantinos (?)”

Yazıtta “Tanrı kulun Konstantinos’a yardım eyle” yazdığı düşünülmektedir. Özellikle son satırda yer alan harfler tam seçilemediğinden isim kısmı tartışmaya açıktır.<sup>10</sup>

Daisies sahnesi olduğunu düşündüğümüz bu parçanın olası kırık bölümünde İsa yer alıyor olmalıdır.

Kadıkalesi’nde bulunan liturjik objelerden bir diğeri ise; mine işi madalyondur. Bronz malzemededen yapılmış bir madalyon içine ergiyik cam akıtılarak yapılmış bu örneğin her iki yüzünde de kutsal kişi tasvirleri yer alır. Bir yüzünde elinde martir haçı ile tasvir edilmiş Aziz Georgios yer alır. Diğer yüz biraz daha deforme haldedir. Elinde yine martir haçı tutan Azizın Prokopios olduğu görülmektedir.<sup>11</sup> Her iki yüzde de figür olması sebebi ile benzer örneklerdeki gibi kitap kapaklarında aplik edilerek kullanımı uygun değildir. Madalyon olarak kullanılmış olduğu düşünülmektedir.



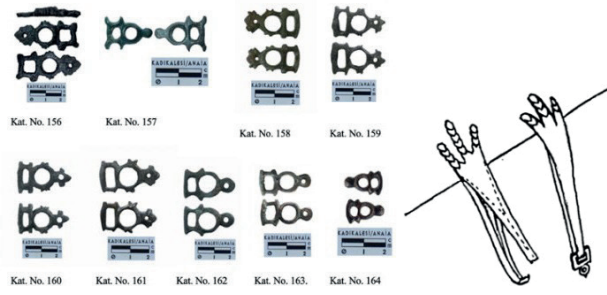
Kat. No. 148

Görsel 21: Mine işi madalyon.

Kuşadası Kadıkalesi kazılarında incelediğimiz bir diğer buluntu grubunu kitap ak-samları oluşturmaktadır. Bu bağlamda incelediğimiz el yazmalarına ait olabilecek toka örnekleri 10 adettir. Bu tokalar el yazmalarının ön ve arka kapaklarında yer alan ve üç bant olarak adlandırılan deri bantların tokaya bağlanması ile kullanılmaktadır.

<sup>10</sup> İkona/Kitap Kapağı Levhası üzerinde yer alan yazıtın transkripsiyonu Dr. Vera Bulgurlu tarafından yapılmıştır.

<sup>11</sup> Mine işi madalyon Prof. Dr. Zeynep Mercangöz tarafından “Mine İşİ Madalyon” başlığı altında ayrıntılı olarak tanıtılmıştır (Mercangöz, 2007, s. 81-82).

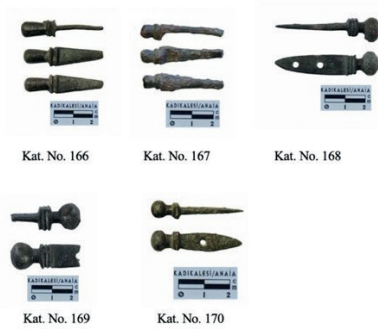


Görsel 22: Kadıkalesi kazılarında bulunmuş kitap tokaları ve Kitap Tokası kullanım şekli.

Bu tür tokalar diğer kazı buluntuları arasında genellikle kontekse göre değerlendirilmeye tabi tutulmuşlardır. Bu nedenle 7 ila 11. yüzyıl gibi bir aralık içinde tarihlendirilirler (Davidson 1982: 272, Cat.2197-2198-2199, Pl.114).

Bununla birlikte 5 adet de kitap cilt çivisi bulunmuştur. Bu cilt çivileri ahşap kapak içine monte edilerek sayfaların bunlara sabitlenmesi sağlanırdı. Benzer örneklerine 11-12. yüzyıllara ait kazı alanlarında rastlanmaktadır. İtalya Otranto kazılarında (Hicks-Hicks 1992: 291, No:38 Fig. 10) (Arthur 2012: 23, Fig. 38), Boğazköy 11. yüzyıl kilise kazısında (Böhlendorf Arslan,

2012, s. 359, Abb.7) ve Xanthos Akropolünde görmekteyiz (Courtils-Laroche, 1999: 373, Fig.4).

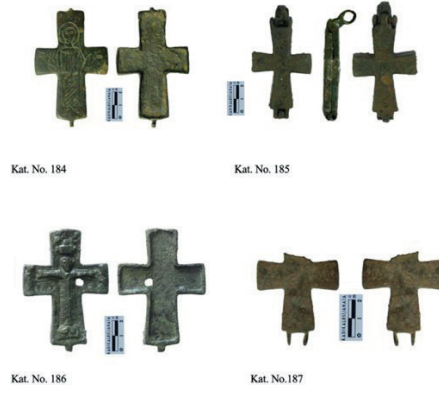


Görsel 23: Kadıkalesi kazılarında bulunmuş kitap cilt çivileri.

Kadıkalesi kazılarında bulunmuş kitap cilt aksamı olan tokalar ve cilt çivileri kilise kazıları dışında birden farklı alanda bulunmuşlardır. Bu nedenle mekânsal bağlantılarını kurmak güçtür.

Buraya kadar incelemiş olduğunuz anıtsal kiliseye ait maden buluntulara bakıldığında bu anıtsal kilisenin büyük bir kesime hitap edecek büyüklükte olduğu düşünülmelidir. “Varlıklı bir kentin varlıklı bir kilisesi olarak adlandırılabilir mi?” sorusu bu noktada önem kazanmaktadır. Bu bağlamda çalışmamızın devamında özellikle kişisel liturjik eşyalar ve kişisel süs objeleri ağırlıklı olarak incelenerek, kale ve çevresindeki sosyoekonomik ve sosyokültürel yapıya bağlı bir yoruma ulaşılabilir miyiz? bu tartışılmaktadır.

Kişisel liturjik eşyalar incelendiğinde, Kuşadası Kadıkalesi Kazılarında 2001-2020 yılları arasında 8 adet haç röliker ve haç röliker parçası bulunmuştur. Bulunan örneklerden sadece Kat. No. 181 tüm halde ve kapalı olarak bulunmuştur. Diğer örneklerin tamamı ya arka yüz ya ön yüz ya da haç rölikerine ait küçük parçalardır. Örneklerden 4'ünün üzerinde figürlü bezeme yer alır. Bunlar Meryem, Çarmıhta İsa ve Aziz-Azize tasvirleridir.



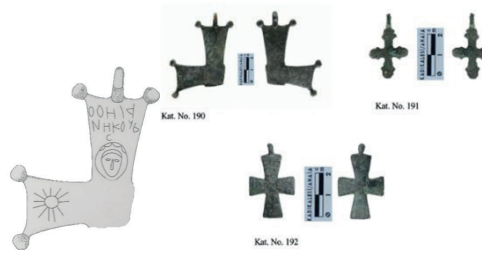
Görsel 24: Haç rölikerler, Kat. No. 184 ve Kat. No. 186 üzerinde figürlü bezemeler yer almaktadır.

Haç rölikerler birer amulet olarak (nazarlık, tılsım) Bizanslılar tarafından sevilerek taşınır onlara birer enkolpion gibi davranırlardı. Özellikle 9-12. yüzyıllar arasında atölyelerde yoğun miktarda üretildikleri bilinmektedir. Haç rölikerler de benzer örnekler bakılarak 10 ile 12. yüzyıla tarihlendirilmektedirler.

Bir diğer kişisel liturjik eşya grubunu, haç sarkaçlar oluşturmaktadır. Bizans döneminde haç sarkaçlarda tıpkı haç rölikerler gibi birer amulet olarak kullanılmakta idi. Taktığı kişiyi kötülüklerden ve nazardan koruyan bu sarkaçlar Bizans'ın her döneminde sıklıkla karşılaşılan kişisel liturjik süs objeleri arasındaydı.

Kuşadası Kadıkalesi kazılarında 2001-2020 yılları arasında 5 adet haç sarkaç bulunmuştur. Bunlardan 2 adetinin üzerinde geometrik bezeme yer alırken (Bkn. Kat. No: 188- 192), 1 adet haç sarkaçta ise ön yüzde figürlü arka yüzünde ise geometrik bezeme yer almaktadır (Bkn. Kat. No. 190). Figürlü yüzde yer alan harflerin kısmen okunmasına dayanarak görülen yazının "Nikholaos" olduğunu düşünmekteyiz.

Haç sarkaçlarda benzer örneklere bakılarak 11-13. yüzyıllara tarihlendirilmektedir.



Görsel 25: Kaç Sarkaçlardan Kat. No. 190 yer alan örneğin bir yüzünde figürlü bezeme diğer yüzde ise iç içe konsantrik dairelerden süsleme yer alır. ( Çizim Deniz Erenay Kadıkalesi Arşivi)

Çalışmamız içinde incelenen bir diğer grubu kişisel liturjik eşyalar içinde ampule-alar oluşturur. Form olarak bakıldığında daire şeklinde şişkin gövdeli ve uzun bir boyuna sahiptirler. Boynun iki yanında gövde ile birleşik iki yuvarlak delik şeklinde kulpları bulunmaktadır.



Kat. No. 193

Kat. No. 194

Görsel 26: Kuşadası Kadıkalesi kazılarında bulunmuş ampulealar.

Kuşadası Kadıkalesi buluntuları arasında 2 adet ampulea bulunmuştur. Ampuleaların ikisi de kilise mekanlarının yeni yeni ortaya çıkmaya başladığı 2009 yılında birbirine yakın kodlarda Güney Şapel'in üst seviyelerinde bulunmuşlardır. Her ikisi de kurşun malzemenen yapılmış ve kulplu örneklerdir. Benzer örneklere bakıldığında ampulealar 6-7. yüzyıla tarihlendirilmektedir (Wietzman 1979: 565, Fig. 77-78).

Ancak Kat. No. 194 de yer alan örnek incelendiğinde bezeme açısından en yakın örneğin 11-13. yüzyıllara tarihlenen örnek ile British Museum'da yer aldığı da görülmektedir.<sup>12</sup>

Kilise aydınlatma gereçleri ve liturjik objeler incelendiğinde; kilise için özel yapılmış merkezi mekanı aydınlatan bir chorosun varlığı, arkasolium nişlerinde aydınlatma araçlarının tespiti, bulunmuş olan tüm liturjik diğer objeler, elyazmalarına ait metal buluntular, ikonalarda kullanılmış olabilecek metal levhalar ve kişisel liturjik tüm buluntulara bakıldığında 10. ve 12. yüzyıllarda oldukça büyük bir anıtsal kilise ve buna bağlı bir ruhban sınıf ile bu kiliseye bağlı bir halkın kullanımını açığa çıkarır.

Kişisel liturjik eşyalardan sonra kişisel süs objeleri çalışmamız kapsamında incelenen bir diğer gruptur. Bu örneklerde yine kalenin çok farklı noktalarında ele geçirilmişlerdir. Bu grup içinde en önemli veriyi sunan parçalar şüphesiz mezar buluntularıdır. Mezar buluntularından önce ise Kadıkalesi'nin mezarlar dışındaki çalışmalarda bulunan kişisel süs objeleri değerlendirilecektir.

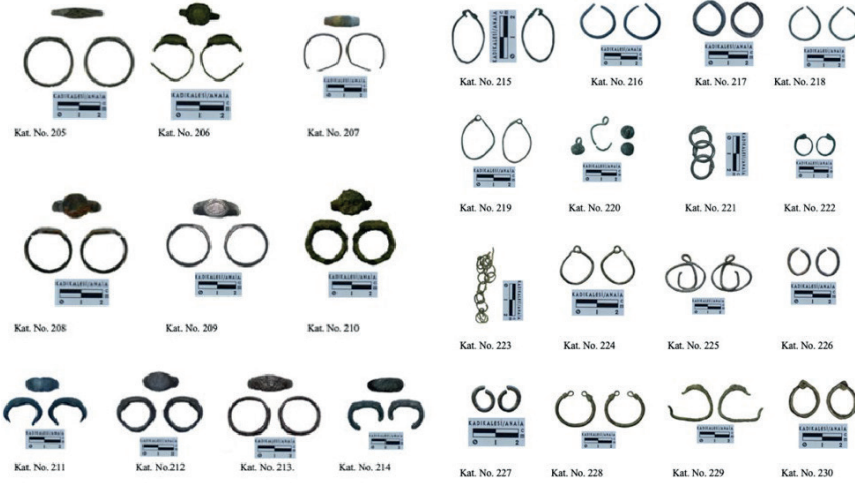
İlk grup olarak incelenen süs eşyaları içinde yüzükler yer almaktadır. Kuşadası Kadıkalesi 2001-2020 yılları arasında 21 adet yüzük bulunmuştur. Bu yüzüklerin tamamı da kalıp tekniği ile üretilmiş örneklerdir. Yüzüklerden bazıları oldukça tahrip olmuş durumdadır. Yüzüklerde genellikle oval ya da yuvarlak ve 1 adet dörtgen formlu yüzük kaşısı mevcuttur. Kat. No. 206 ise yüzük kaşısında taş yuvası yer alan bir örnek mevcuttur ancak yüzük taşı korunagelmemiştir.

Kat No 209 no.lu örnek ise gümüş malzemenen yapılmıştır. Yüzük kaşısı üzerinde geometrik bezemeler yer almaktadır. Benzer örneklere bakıldığında Kadıkalesi'nde bulunmuş yüzükler 11 ila 13. yüzyıl aralığına tarihlendirilmektedirler.

<sup>12</sup> Benzer örnek için Bkn. [http://www.britishmuseum.org/research/collection\\_online/collection\\_object\\_details](http://www.britishmuseum.org/research/collection_online/collection_object_details) (Erişim Tarihi: 22.10. 2021)

Kuşadası Kadikalesi buluntuları arasında incelenen bir diğer grup küpelerdir. Kuşadası Kadikalesi kazıları 2001-2020 yılları arasında 30 adet küpe ve küpe parçası bulunmuştur.

Kadikalesi kazılarında bulunmuş olan küpeler kalıp ve elle biçimlendirme teknikleri ile yapılmışlardır. Oval kancalı formlu (Bkn. Kat. No. 215-219-220-222-224-230 vd)- ve oval kancasız formlu (Bkn. Kat. No. 216-217-226-227) olarak iki ana gruba ayrılmaktadır. Çalışmamızdaki örneklerin 1 adetinde küpeye takılı olan boncuklar küpe ile bir arada bulunmuştur (Bkn. Kat. No. 220). Bazı örneklerin kanca kısmına yakın tel sarma ile bezeme yapıldığı görülmektedir (Bkn. Kat. No. 215-243).



Görsel 27: Solda Kadikalesi'nde bulunan yüzükler, sağda ise Kadikalesi'nde bulunan küpeler.

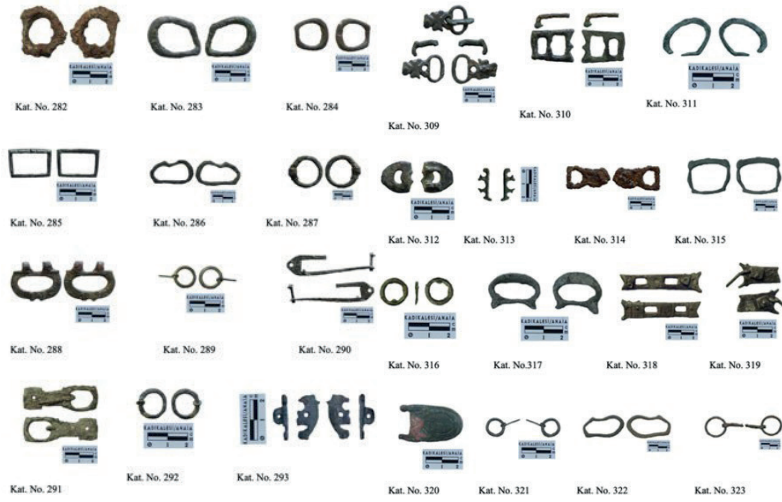
Çalışmamız kapsamında incelenen bir diğer kişisel süs objesi kolye uçlarıdır. Kadikalesi kolye uçlarına bakıldığında; 2001-2020 yılları arasında 6 adet kolye ucu ve 1 adet boncuğa sarılı gümüş tel burma yöntemi ile yapılmış kolye ucu tespit edilmiştir. Burada öncelikli olarak mezar buluntuları dışındaki örnekler değerlendirilecektir.



Görsel 28: Kadikalesi Kazılarında bulunan kolye uçları.

Kolye uçlarından özellikle Kat. No. 247 de yer alan örneğin benzerleri İasos Agora-sı'nda gördüğümüz "c" şeklindeki kolye ucu ile benzerlik gösterir ve 7 ila 11. yüzyıllar arasına tarihlendirilmiştir (Fede 2012: 208, Lev. 6 Mez.196). Diğer iki buluntu ise, buldukları konumlardaki kazı çalışmaları ve mekanlar göz önüne alınarak 12-13. yüzyıllara tarihlendirilmektedir.

Bir diğer kişisel süs objesi arasında incelenen grup kemer tokalarıdır. Kemer tokaları Kadikalesi buluntuları içinde yoğun bir grubu oluşturmaktadır. Kuşadası Kadikalesi Kazılarında 2001-2020 yılları arasında 77 adet kemer tokası bulunmuştur. Bunların bazıları dil kısmı da koruna gelmiş ve tüm haldedirler (Bkn. Kat. No. 257-258-262). Bazıları kırık ya da kemer tokasına ait dil parçalarıdır (Bkn. Kat. No. 261-281).



Görsel 29: Kadıkalesi kazılarında bulunmuş kemer tokaları.

Kemer tokaları incelendiğinde iki parçalı tip (Bkn. Kat. No. 257-286-288-291vd.), tek parçalı tip (Bkn. Kat. No. 259), halka biçimli tip (Bkn. Kat. No. 264-265-287-289 vd.), yarım ay biçimli tip (Bkn. Kat. No. 257-300 vd.), dörtgen formlu tip (Bkn. Kat. No.285-290-291vd.), mask tipi (Bkn. Kat. No. 293-312), basit tip (Bkn. Kat. No. 255-258-260-261 vd.) ve geçmeli tip (Bkn. Kat. No. 256) olmak üzere 8 farklı tipte oldukları saptanmış ve buna göre gruplandırılmışlardır.

Kuşadası Kadıkalesi'nde tespit edilmiş kemer tokalarına ait benzer örnekler pek çok farklı kazıda tespit edilmişlerdir. Özellikle Mask tipi örnekler 5-6. yüzyıllara tarihlenmektedirler. (Schulze Dörlamm 2002: 152, Nr.117-119) (Waldbaum, 1983, s. 119, Pl.44,696)

İki parçalı olarak adlandırdığımız kemer tokaları kaynaklarda 5-6. yüzyıla tarihlenmektedirler (Bierbrauer 1974: 565, Abb.5,13) (Kazanski M., 2003, s. 73, Fig.37.2)

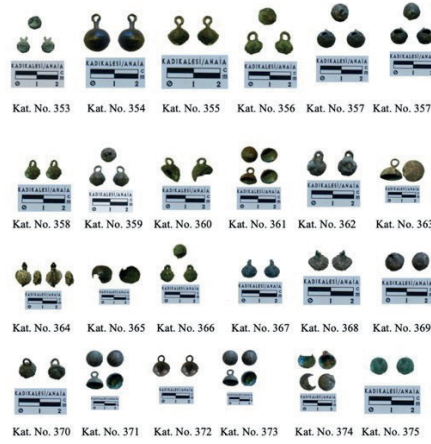
(Trier, 1984, s. 310,160) (Waldbaum, 1983, s. 117, Pl.44, 702).

Basit tip kemer tokaları da yine kazılarda oldukça fazla ortaya çıkarılmış bir gruptur. Bu tip örneklerde 12-13. yüzyıllara tarihlenmektedir (Davidson 1982: 274, Cat. 2229-2230, Pl.115).

Dörtgen formlu örnekler ise Geç Bizans dönemine tarihlenir (Davidson 1982: 274, Cat. 2241, Pl.115). Yarım ay biçimli kemer tokaları ise 10-11. yüzyıla tarihlenir (Davidson 1982: 274, Cat. 2233, Pl.115). Halka biçimli kemer tokaları ise kabaca Bizans Dönem olarak değerlendirilmiştir (Davidson 1982: 273, Cat. 2222, Pl. 115).

Çalışmamız kapsamında incelenen bir diğer obje ise boncuklardır. Kuşadası Kadıkalesi kazılarında toplam 63 adet boncuk bulunmuştur.

Kazıda ele geçen boncuklar iki tipe ayrılmışlardır. Biri küresel formlu diğeri ise yassı küre biçimli boncuklardır. Kaynaklarda kabaca Bizans Dönemi olarak tarihlenmektedirler (Davidson 1982: 262 Cat. 2119, Pl. 111). Bazı kaynaklar ise 11-13. yüzyıl aralığını net bir şekilde vurgulamaktadır (Antonaras 2012: 124, Fig. 12).



Görsel 30: Kuşadası Kadıkalesi kazılarında bulunmuş boncuklar.

Kuşadası Kadıkalesi kale içi ve çevresindeki çalışmalarda bulunmuş olan kişisel süs objelerine bakıldığında oldukça yoğun bir grup olduğu görülmekle birlikte yapım malzemesi olarak bronzun tercih edildiği görülmektedir. Bu bağlamda kilise ve kale çevresindeki yaşayan halkın çok varlıklı bir kesim olmadığı düşünülebilir. Ancak bu noktada mezar buluntuları da dahil edildiğinde sonuç kısmımızda farklı bir görüş öne sürülecektir.

Çalışmamız kapsamında Kadıkalesi ve çevresindeki çalışmalar kapsamında bulunmuş olan günlük kullanım araç ve gereçleri ile olasılıkla işlik malzemesi olarak kullanılan araç ve gereçlerde kale ve çevresindeki sosyokültürel ve sosyoekonomik açıdan bazı verileri sunabilmektedir.

Bu bağlamda incelenen günlük kullanım gereçleri arasında bıçaklar, havan ve kap parçaları, 1 adet ölçü kaşığı (?), 1 adet tava sapı, anahtarlar ve kilit aksamaları incelenmiştir.

Bıçaklara baktığımızda; Bizans toplumunda günlük yaşam gereçleri arasında önemli aletlerden biri olan bıçaklar; evlerde, işliklerde, tarlada ve daha pek çok yerde kesmek, doğramak, sıyırmak gibi değişik amaçlarla kullanılmışlardır. (Demirer 2013: 56)



Görsel 31: Kadıkalesi kazılarında bulunmuş bıçaklar ve havan ile kap parçaları

Çalışmamız kapsamında 30 adet bıçak incelenmiştir. Kuşadası Kadıkalesi'nde bulunmuş ve incelenen 30 adet malzeme kabaca 2 gruba ayrılmıştır. Her iki grupta bir ahşap ya da kemiğe saplamalı olarak kullanılmış parçalardır. İlk grup bıçakların formu düzdür. Keskin uç alt kısmında yer alır. Diğer grupta ise bıçağın formu yuvarlatılmıştır ve yuvarlak alt kısım keskin bölümü oluşturur. Yuvarlak forma ait olan bu bıçakların daha ziyade sıyrıcı olarak kullanıldıklarını düşünmekteyiz.

Bıçakların buldukları konumlara bakıldığında nerede ise istisnasız pek çoğunun kilise dışında yer alan batıdaki mekanların kazılarında ve sur dışındaki çalışmalarda bulunmuşlardır. Bıçakların formlarından ziyade kazılarda tarihlendirme amaçlı olarak tabaka değerlendirmeleri yapıldığı görülmektedir. Bu bağlamda 10. yüzyıldan 14. yüzyıla kadar benzer formlar görülmektedir.

Çalışmamız kapsamında incelenen havan ve kap parçaları içinde değerlendirilmeye tabi tutulmuş kaplar oldukça az sayıdadır. Kapların da tıpkı diğer maden buluntular gibi eskimleri ve bozulmaları durumunda yeniden eritilerek değerlendirildiği düşünülmektedir (Demirer 2013: 23).

İnceldiğimiz bıçak ve havanların yaşamsal mekanlardan ziyade işlik malzemesi olarak üretim amaçlı kullanıldıkları düşünülmektedir.

Kuşadası Kadıkalesi kazılarında 2001-2020 yılları arasında bulunmuş kaplara bakıldığında her biri kırık ve genellikle ağız kenarı parçası olarak bulunmuşlardır. Sadece Kat. No. 416 da yer alan havan buluntusu tüm haldedir. Bu nedenle havan dışında diğer örnekler tarihlendirme önerisi ve kullanım önerisi getirmek zordur. Havan ise 12-13. yüzyıla tarihlenmektedir.



Görsel 32: Ölçü kaşığı ve tava sapı parçası (?)

Ayrıca kazılar sırasında bulunmuş bir adet ölçü kaşığı ve tava sapı da çalışmamız kapsamında incelenen örnekler arasındadır. Bronz malzemedeki ve özenli işçiliğe sahip bu parçalar benzer buluntular dahilinde 12-13. yüzyıla tarihlenmektedir.

Kadıkalesi kazılarında 2001-2020 yılları arasında; günlük kullanım dışında sosyoeconomic ve sosyokültürel bağlamda değerlendirmeye katılabilecek maden buluntular içinde ticaret, alım satım ve üretime bağlı kullanılmış olabilecek objelerde yer almaktadır. Çalışmamız kapsamında incelenen örneklerden ilk grubu; librada kullanılmış olan 10 adet terazi kefesi oluşturmaktadır.

İçbükey formlu bu kefeleler bronz ve bakır malzemedeki yapılmışlardır. İplerin ya da zincirin asılacağı küçük üç adet delikten, kefeleler üzerinde korunagelenler mevcuttur. Kat. No. 483 de ki terazi kefesinin merkezinde bir haç figürü yer almaktadır. Bu da onun diğer kefelelerden daha farklı kutsal bir amaçla kilise ya da manastır kompleksi içinde belki ilaç tartmada belki de işliklerde yapılan hassas bir tartım için kullanıldığı düşünülmektedir.

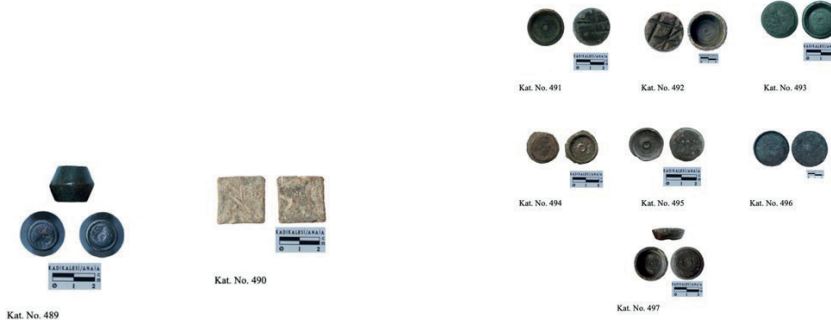


Görsel 33: Kadıkalesi kazılarında bulunmuş terazi kefelere ve terazi ve kantar parçaları.

Günlük kullanım ve ticarete dair incelenen bir diğer buluntu grubunu terazi aksam ve ağırlıkları oluşturur. Terazi aksamları ve ağırlıklar ticari malların tartılmasında kullanılmışlardır.

Kat. No. 486-488 no.lu parçalarda yine bir librada kullanılmış olacak balans parçaları olmalıdır. Kat. No. 487 ise bir stateraya ait kol parçasıdır. Üzerinde birim işaretleri yer almaktadır. Ancak birim işaretleri tam olarak çözümlenememiştir.

Kadıkalesi'nde bulunmuş olan ağırlıklara bakıldığında 2001-2020 yılları arasında bulunmuş ve kataloğa eklenmiş 9 adet ağırlık mevcuttur. Bunlardan biri Kat. No.489 no.lu ağırlık konik gövdelidir ve üzerindeki birim yazısı silinmiştir. Kat. No. 490 no.lu ağırlık ise sikke kontrol ağırlığıdır ve dörtgen gövdelidir. Geriye kalan ağırlıklar ise içi boş ve dairesel formlu ağırlıklardır. Bazılarının üzerinde çizgisel bezemeler yer almaktadır.



Görsel 34: Kadıkalesi'nde bulunmuş küresel ağırlık, sikke kontrol ağırlığı ve içi boş ağırlıklar.

Boş kap biçimindeki bu ağırlıklara Korinth kazılarında sıklıkla rastlanmıştır ve 11.-13. yüzyıla tarihlendirilmişlerdir. Korinth kazılarındaki bu ağırlıkların içinin kurşun ile dolduruldukları düşünülmektedir (Davidson, 1982, s. 207).

Tüm bu örnekler çerçevesinde terazi aksam ve ağırlıklara dair örnekler 6-7. yüzyıl ile 11-13. yüzyıllar aralığına tarihlendirilmektedir. Bu bağlamda, kale içerisinde bulunmuş bu terazi kefelere ve ölçüme ait buluntuların kale içindeki üretim ve ticarete ait kanıtlar oldukları da unutulmamalıdır.

Kuşadası Kadıkalesi maden buluntuları arasında, özellikle kilise dışı mekanlarda yer alan çalışmalar sırasında dokumacılık ve terzilik faaliyetlerine ilişkin buluntularda önemli bir yer tutar.

Bizans döneminde dokumacılık önemli bir zanaat kolu idi. Her kesimden herkesin ulaşabileceği giysiler yapmak, bunların onarımlarını sağlamak gerekli bir zanaat faaliyeti idi.

Kuşadası Kadıkalesi Kazısı 2001-2020 yılları arasında bulunan örneklerle bakıldığında 8 adet kirman ucu (Bkn. Kat. No. 548-550-551-552 vd.), 1 adet dokuma tarağı parçası (Bkn. Kat. No. 549) ve 4 adet makas (Bkn. Kat. No. 554-555-556-557) yer almaktadır.



Görsel 35: Kadıkalesi kazılarında bulunan dokuma gereçleri.

Bunların yanında terzilik faaliyetlerinde kullanılmış olabilecek 6 adet iğne (Bkn. Kat. No. 560-561-562-563 d.) ile 12 adet yüksük ve yüksük parçası (Bkn. Kat. No. 565-566-567 vd.) değerlendirilmiştir. Ayrıca 1 adet demir malzemeden konik gövdeli olası dokuma tezgâhı ağırlığı (Bkn. Kat. No. 577) olarak kullanıldığını düşündüğümüz buluntuda bu kapsamda incelenmiştir.

Dokuma ve terzilik ile ilgili bu buluntular Kadıkalesi mekanları içerisinde oldukça farklı ve karışık noktalarda bulunmuşlardır. Özellikle dokuma tarağının kilisenin apsis kısmında ve kırık halde bulunmuş olması, diğer dokuma ve terzi faaliyetlerine ait buluntuların oldukça kötü durumda bulunmuş olmaları da kalede yapılan definecilik faaliyetlerine dair yeni bir kanıttır.

Mekanlar ile tam bir işlevsellik kurulamayan bu malzemeler benzer örnekler kapsamında 12-14. yüzyıllara tarihlendirilmişlerdir.

Kuşadası Kadıkalesi Kazılarında tüm bu buluntular arasında sosyokültürel ve sosyoekonomik anlamda önemli buluntular arasında üretime dair veriler çok önemli bir grubu oluşturur. Kuşadası Kadıkalesi Kazılarında 2001-2020 yılları arasında 6 adet kalıp bulunmuştur. Bu kalıplardan 1 adeti İkona kalıbıdır (Bkn. Kat. No. 718). Oldukça özenli bir işçiliğe sahip kalıp döküm tekniğinden ziyade, ince madeni bir levhanın üzerine konulup çekilmesini yöntemi ile kullanılıyor olmalıdır.



Görsel 36: Kadıkalesi'nde bulunmuş olan ikona kalıbı.

Çalışmamız kapsamında üretime dair önemli bulgulardan biride Kat. No. 719-720-721 no.lu kuyumculukta kullanılan kalıplardır. Özenli işçiliğe sahip bu kalıpların karşı parçaları henüz bulunamamıştır. Ancak bu kalıpların varlığı Kadıkalesi'nde gezici ustaların varlığını kanıtlamaktadır.



Görsel 37: Kadıkalesi'nde bulunmuş olan diğer kalıplar. (Kadıkalesi Arşivi)

Ayrıca çalışmamız kapsamında incelenen atık malzemeler ve cüruf parçalarda Kadıkalesi'nde küçük de olsa bir üretimin varlığını göstermektedir.

Cüruflar Kadıkalesi Kazılarındaki en yoğun 2. grubu oluşturmaktadır. Özellikle kuzey yan nef kazıları ve kale ana girişinin hemen güneyinde kalan mekanlarda yoğun miktarda bulunmuş olan bu cüruflar kalede ki üretim faaliyetlerine dair kanıtları oluşturur. Cüruflar sadece metal üretiminde değil aynı zamanda seramik ve camın renklendirilmesinde de kullanılmaktadır. Bu bağlamda özellikle kuzey yan nefte ki yoğun cüruf buluntusunu Kadıkalesi'ndeki cam üretimine bağlamaktayız.

Ancak kale girişindeki güney mekanlarda yer alan yoğun cüruf buluntularını ise kilisenin mimari kurgularında yapılacak olan yenileme ve ekler için çivi, kenet, kurşun bağlayıcı yapımında kullanıldığını düşünmekteyiz.



Görsel 38: Kadıkalesi'nde bulunmuş olan üretime ait atık parçalar, cüruf parçaları ve potalar.

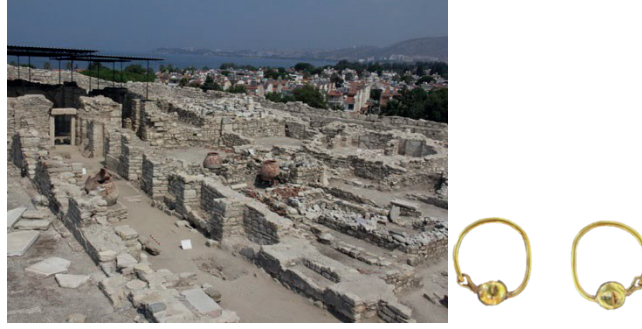
Kuşadası Kadıkalesi kazısında bulunmuş olan ve ışık aletleri olarak değerlendirdiğimiz 35 adet buluntu katalogda yer almaktadır. 2012 yılında kuzey yan nef de bulunmuş olan maşalar ve cüruf parçaları bu alanda cam fırını olarak kullanıldığını düşündüğümüz alanda bir arada bulunmuşlardır. Bu buluntular içinde öncelikli olarak değerlendirdiğimiz potalar ise 2013 yılı ve sonrası kazı sezonları içinde kuzey yan nef de bulunmuşlardır. Bu bağlamda bu alanda ön gördüğümüz cam fırını yanında belki de bir adet küçük bir metal işliğinden söz etmek olasıdır.



Görsel 39: Kadıkalesi kazılarında bulunmuş ışık aletleri.

Çalışmamız kapsamında incelediğimiz özellikle kişisel süs eşyaları içinde mezar buluntuları sosyoekonomik ve sosyokültürel bağlamda bir değerlendirme yapabilmemiz açısından önemli bir konuma sahiptirler. Kale içindeki kazılarda pek çok farklı noktada bulunabilen bu objeler, mezar buluntusu olarak değerlendirildiklerinde tarihsel verileri daha net sunmakta ve Kadıkalesi içinde yer alan kilise ve mekanlarda varlık sürdüren halk ile ilgili veriler sunmaktadır.

Kadıkalesi buluntuları arasındaki Kat. No. 244 no.lu altın küpe örneği; kuzey yan nefte yapılan kazı çalışmaları sırasında açılan ve arkosolium nişleri arasındaki bir mezarda bulunmuştur. Bu mezar ayrıca aydınlatma gereçleri kısmında değerlendirdiğimiz Kat. No. 57 de yer alan üç kulplu kandil askıları ve cam kandil parçalarının üst koda bulunduğu mezardır. Mezar kodu üzerinde bulunmuş bu kandil sebebi ile mezar nişinin aydınlatılmasında kullanılmış olduğunu düşündüğümüz bu mezarın altın buluntusu ile toplumsal statüsü üst düzey biri olduğunu düşünmekteyiz.



Görsel 40: Altın Küpenin bulunduğu kuzey yan nef.

Mezar buluntuları arasında yer alan iki adet küpe ise Kat. No. 230 ve Kat. No. 243 no.lu örnekler bronz malzemeden kancalı tipte küpelerdir. Basit kiremit çatkılı mezarlardan bulunmuşlardır. Mezarların tarihlendirilmesine bağlı olarak 12-13. yüzyıllara tarihlendirilmektedirler.



Görsel 41: Kadıkalesi mezarlarda bulunmuş küpeler.

Çalışmamız kapsamında incelenen ve 2009 yılında açılmış bir çocuk mezarında bulunan örnek ise stratigrafik açıdan mezarlar incelendiğinde gömüler ve bu gömüleri oluşturan bireylerin sosyoekonomik durumları hakkında veriler bağlamında önemlidir. 2009 yılında bulunmuş olan bu mezarda Kat. No. 251 olarak adlandırılmış kurşun kolye ucu; Güney şapelde yer alan bir gömüde karşımıza çıkar. Basit kiremit çatkılı bir bebek mezarında bulunmuş olan bu kolye ucu bebeğin boynu altında ve omur kemikleri arasında bulunmuştur. Kemikler ile kaynaşması sebebi ile bir parça kırık olarak günümüze ulaşmıştır. Üzerinde Meryem ve kucağında Çocuk İsa'nın yer aldığı bu örnekte; bize ailenin gömü sırasında bebeği koruması amacıyla mezara bırakılmış olduğunu düşündürmektedir. Mezarın tarihlendirilmesine bağlı olarak 11-12. yüzyıllara tarihlendirilmektedir.



Kat. No. 251

Görsel 42: Kadıkalesi'nde mezarlarda bulunmuş kolye uçları.

Çalışmamız kapsamında incelenen gümüş yüzük (Kat. No. 199) kazılar sırasında açılan 2008/M4 no.lu çocuk mezarında parmak kemikleri yanında bulunmuştur. Güney şapel içinde açılan bu mezarda gümüş yüzük ile birlikte cam bilezikler ile Kat. No. 242 de yer alan altın şakak pendants da bulunmuşlardır. Bir çocuk için uygun bir yüzük olsa da şakak pendants ve bilezikler ilginç gömü hediyeleridir.



Görsel 43: Çocuk mezarında bulunmuş olan gümüş yüzük.

Yan yana yapılmış gömüler olan 2008/M5 ve 2008/M4 mezarlarından gelen şakak pendantları daha önceki çalışmalarda hep küpe olarak değerlendirilmişlerdir. Ancak son yıllarda yapılan çalışmalar bu şekilde şişkin gövdeli içi boş ve kulağa takılabilecek bir kancası olmayan örnekleri şakak pendantı (kolt) olarak değerlendirmektedir (Ristovska 2010: 211).



Görsel 44: Şakak pendantlarının bulunduğu mezarlar. (Güney Şapel İçi Kadıkalesi Arşivi)

Kullanımlarına dair halen çeşitli savlar öne sürülse de ağırlıklı olarak başa takılan zincir ya da ketene sabitlenmiş plakalardan zincirler ile sarkan bu süs objelerinin iç kısımlarına ise parfüm batırılmış keten parçalarının konduğu ve güzel kokular ile kadınların bunu bir süs objesi olarak kullandıkları vurgulanmaktadır (Ristovska 2010: 213).

Kuşadası Kadıkalesi 2001-2020 yılları arasında mezar hediyesi olarak bulunmuş bu iki şakak sarkacından biri M4 olarak adlandırılan çocuk mezarından gelmiştir (Bkn. Kat. No. 245). Küçük bir çocuğa ait olan bu mezar buluntularının çocuğa ait olmasındansa ailenin çocuğu gömerken ona yadigar olarak bırakılan objeler olduklarını düşünmekteyiz. Mezarda bulunan diğer buluntular ve mezarın tarihlendiresine bakıldığında buradan gelen şakak pendantını 12- 13. yüzyıllara tarihlendirmektediriz.



Görsel 45: Kadıkalesi'nde bulunmuş şakak pendantları.

Diğer şakak pendantı da yine aynı alanda M5 içinden gelmiştir. Daha şişkin gövdeli ve bezemesiz olan bu altın şakak pendantı (Bkn. Kat. No. 246) ise yine mezar tarihlendirilmesine göre 12-13. yüzyıllara tarihlendirilmektedir.

Her iki mezarda Güney Şapel içinde apsise yakın bir noktada ve oldukça özenli biçimde şapel zemini kaldırılarak yapılmışlar ve çevresine kilisede kullanılan mimari plastik levhalar ile çerçeve yapılmış olarak bulunmuşlardır. Özenli işçiliği ve şapel zeminine gömülecek bireyler altın şakak pendantlarının onlarla birlikte mezar hediyesi olarak bırakılmış olması 11- 12. yüzyıllarda Kadıkalesi çevresinde yaşayan üst statüde kişiler olduklarını göstermektedir. Ayrıca üst koddan yer alan mezarlar oldukları düşünüldüğünde kilisenin işlevden çıkmış olduğu ancak kutsal varlığını devam ettirdiği bir dönem içinde buraya gömülmüş oldukları düşünülmektedir.

Bir diğer önemli buluntu ise Kat. No. 250 de yer alan kolye ucudur. 2012 yılında bir mezar kazısı sırasında bulunmuş kolye ucu, altın piramidal bir zarfın içine yerleştirilmiş daha erken dönemden kalma lapus-lazuli taştan oluşur. Bu taşın alt yüzeyinde bir hayvan ve bir erkek figürü görülmektedir. Kadıkalesi'ndeki bu buluntunun en benzer örneği bugün 10-13. yüzyıllara tarihlenen bir koleksiyon içinde yer almaktadır (Spier 2003: 14, 126-119, Fig.14,9)



Kat. No. 250

Görsel 46: Kadıkalesi'nde mezarlarda bulunmuş kolye uçları.

Son olarak Kat. No. 252'deki boncuklu kolye ucu da yine mezar buluntusu olarak ele geçirilmiştir. Boncuğun iç kısmına geçirilmiş gümüş bir tel ile yapılmış kolye halkası alt kısımda boncuktan çıkmaması için gümüş bir topçukla sonlanmaktadır. Mezar buluntusu olması açısından bu örneği de 12-13. yüzyıllara tarihlemekteyiz.

Basit üzeri kayrak taşı ile kapatılmış ve kilise dışındaki kuzey mekanları içinde yer alan mezarda sadece bu boncuk bulunmuştur.



Kat. No. 252

Görsel 47: Kadıkalesi Kazısı'nda mezar buluntusu olarak bulunmuş kolye ucu.

Kat. No. 343 de yer alan gümüş fibula mezar buluntusu (M14) olarak ele geçirilmiştir. Kilisenin dışında kuzey nef girişine yakın bir noktada açılan mezar oldukça özenle hazırlanmış üzeri kayrak taşları ile kapatılmış bir mezardır. Fibulanın ince işçiliği mine işi ve telkâri bezemeleri önemlidir. Fibulanın bir tarafında üretim aşamasında aynı döküm kalıbında yapılmış halka kısım bulunur. Fibulanın merkezinde yer alan geçme kısmına geçen dil parçası da fibula ile birlikte bulunmuştur. Dörtgen bir forma sahip geçme deliğinde bulunan dilin bir tarafı kabara şeklinde biçimlendirilmiş diğer tarafında ise halka kısmı bulunmaktadır. Hem dilin kabara kısmında hem de fibulanın ön yüzünde benzer süsleme tekniği ile yapılmış mine işi süslemeler bulunmaktadır. Fibulanın üzerindeki telkâri süslemeler ile dil kısmı takılı haldeki duruşu ile merkezde bir küre ve yanlara doğru açılan haç kollarını andıran bir bezemeye sahiptir.



Görsel 48: Mezar buluntusu olarak bulunmuş gümüş fibula.

2008 yılında yapılan antropolojik incelemeler sonucunda fibulanın bulunduğu bu mezardaki kadının iskeletinde zengin beslenmeyle ve üst sosyal sınıflarla alakalı bir hastalık olan “diffuse idiopathic skeletal hyperostosis (DISH) saptanmıştır (Üstündağ & Mimaroglu, 2008, s. 94). Bu da bize hem mezar konumu, hem mezar şekli ve buluntusu dahilinde Kadıkalesi çevresinde 11-12. yüzyıllarda yaşamış üst sosyal sınıfa ait bir bireyin varlığını açıklamaktadır.

Kuşadası Kadıkalesi içindeki mezar buluntuları arasında yoğun bir grubu boncuklar oluşturur. Kat. No. 350 de yer alan boncuklar 2009 yılında açılan Mezar 17 de bir bilezik gibi bireyin bileğine dolanmış halde bulunmuşlardır.



Görsel 49: Mezar 17 Kat. No. de bulunan boncukların bireyin bileğindeki konumu.

Kadıkalesi mezarlarında bulunan Kat. No. 385 no.lu altın iplikler ise ayrı bir buluntu grubudur. Kilisenin Güney yan nefinde yer alan arkasolium nişlerinden birinde gömülü olan bireyin boyun ve omur parçaları arasına dağılmış halde bulunan iplikler belki de kutsal bir kişinin ve ya zengin üst sınıf bir kişinin boynundaki aksesuar üzerinde yer alan süslemeleri için kullanılmış olmalıdır.



Görsel 50: Kadıkalesi arkasolium nişinde gömülü bireyin boyun çevresinde bulunan altın iplikler (Kadıkalesi Arşivi).

Sonuç olarak; Kadıkalesi kazılarında 2001-2020 yılları arasında açılan ve yukarıda değinilen bu mezarlara bakıldığında kilise içine ve kilise dışına gömülen 11-12. yüzyıl gömülerinin bazılarının üst sosyal sınıfa ait oldukları, daha iyi beslendikleri görülmektedir. Ancak kalede açılmış olan yüzlerce mezar düşünüldüğünde bunlar oldukça küçük bir oranı oluşturmaktadır. Özellikle daha sonra ki yıllarda, yani 12-13. yüzyıllar arasında yapılmış gömülere baktığımızda daha özensiz üst üste ya da yan yana yapılmış, aynı mezarın birden çok kez kullanıldığı basit kiremit kırma çatıklı mezarlar olduğu görülmektedir.

Bu bağlamda kazı çalışmalarının ilk yıllarında stratigrafiye balı olarak; 2008 ve 2010 yılları arasında açılmış basit kiremit çatıklı ve birden çok kez kullanılmış mezarlara bakıldığında; bunların kilise işlevden çıktıktan çok sonra halen kutsallığı devam ederken buraya gömülmüş kaleden uzakta yaşayan Anaia kentinin orta ve daha düşük ekonomik sınıfa ait bireyleri olduğu düşünülmektedir.

Ancak kazı çalışmalarının ilerlediği yıllarda; özellikle kilise zemini, arkasolium nişleri, kilise dışındaki ancak özenli yapılmış gömülere bakıldığında; buluntuları ve mezar konumları açısından daha varlıklı, belki de kutsal sayılabilecek bireyler oldukları düşünülmektedir. Giriş kısmında Anaia kenti tarihçesinden bahsederken değinildiği üzere 10. yüzyılda başlayan liman faaliyetleri ve devam eden süreçte 12. yüzyıla kadar olan bu dönemde üretim ve ticaret açısından oldukça önemli konuma sahip bu alanda varlıklı

üreticiler, kutsal kişiler ve tüccarların varlığı unutulmamalıdır. Ancak 12. yüzyıl sonu ve 13. yüzyıl başı ortaya çıkan korsanlık faaliyetleri ile daha içerilere taşınan kent sebebi ile zamanla kale belki de sadece bir avuç üreticiye ev sahipliği yapıyor olmalıdır. Bu açıdan bakıldığında kentin ve kalenin 10 ve 12. yüzyılın ilk yıllarında oldukça varlıklı bir kesime sahip olduğu; ancak korsanlık faaliyetleri ve liman özelliğinin azalması sonrası geriye çekilen kent ve azalan üretim açısından 13. yüzyıl ve 14. yüzyıl başlarında ise yapılmış gömülere bakıldığında daha az varlıklı bir sınıfın yakınlarda ikamet edebildiği düşünülmektedir.

Bu bağlamda yapılacak olan stratigrafik çalışmaların devamı, mezarlarda bulunmuş bireylerin antropolojik çalışmalarının devamı, çıkan ve çıkacak olan yeni mekanların işlev belirlenmesi ile ileriki yıllarda çok daha net verilerin ortaya çıkacağı açıktır.

### KAYNAKÇA

- Mότσιανος, Κ. (2011). Φως ιλαρόν: Ο τεχνητός φωτισμός στο Βυζάντιο. Βόλος.
- Acara Eser, M. (2010). “On ikinci ve on üçüncü Yüzyıllarda Bizans Liturjisi ve Liturjik Eserlerde Değişimin Tanıkları”. *I. Uluslararası Sevgi Gönül Bizans Araştırmaları Sempozyumu, Bildiriler* (s. 470-480). İstanbul: Koç Vakfı Yayınları.
- Acara, M. (1997). *Bizans Maden Sanatında Dini Törenler Sırasında Kullanılan (Liturjik) Eserler*. Ankara: Hacettepe Üniversitesi Sosyal Bilimler Enstitüsü Yayınlanmamış Doktora Tezi.
- Akdeniz, E. (2007). Kadıkalesi Kazısı Miken Buluntuları. *Ege Üniversitesi Arkeoloji Dergisi S.IX/1*, 35-70.
- Anderson, W. (2004). “An Archaeology of Late Antique Pilgrim Flasks”, *AnatSt* 54, s. 79–93.
- Antonaras, A. (2012). “Middle and Late Byzantine Jewellery from Thessaloniki and its Region”. B. Böhlendorf-Arslan, & A. Ricci içinde, *Byzantine Small Finds in Archeological Contexts BYZAS 15* (s. 117-126).
- Arthur, P. (2012). “Mapping Byzantine Trade and Culture: An Introduction to the Artefacts from Salento, Southern Italy”. B. Böhlendorf Arslan, & A. Ricci içinde, *Byzantine Small Finds in Archeological Contexts BYZAS 15* (s. 17-26).
- Böhlendorf Arslan, B. (2012). Das bewegliche Inventar eines mittelbyzantinischen Dorfes: Kleinfunde aus Boğazköy”. A. Böhlendorf, & A. Ricci içinde, *Byzantine Small Finds in Archeological Contexts BYZAS 15* (s. 351-368).
- Bierbrauer, V. (1974). “Alamannische Funde der Frühen Ostgotenzeit aus Oberitalien”, *Festschrift für Joachim Werner 65. Zum Geburtstag, Studien zur vor- und Frühgeschichtlichen Archäologie, Teil II*, Bierbrauer V., Bierbrauer V.,.
- Borisov, B. D. (1989). *Djadovo, Mediaeval Settlement and Necropolis 11th-12th Century Vol 1*. Tokyo: Tokai University Press.
- Bouras, A., & Kazhdan, L. (1991). “Cencer”. G. Vikan içinde, *The Oxford Dictionary of Byzantium Vol. 1* (s. 397). Oxford: Oxford University Press.
- C. Foss. (1979). *Ephesus After Antiquity: A Late Antique, Byzantine and Turkish City*, London, s. 123-124, .

Chichurov, I. (1991). *Academy of Sciences of the USSR The Organizing Committee of the XVIIIth International Congress of Byzantine Studies*.

Courtils, J., & Laroche, D. (1999). "Xanthos- Letoon. Rapor sur la camagne de 1998", *Anatolia Antiqua* 7,.

Davidson, G. (1982). *The Minor Objects, Corinth XII*. New Jersey.

Demirer, Ü. (2013). *Kibyra Metal Buluntuları*. Antalya: Akdeniz Üniversitesi Sosyal Bilimler Enstitüsü, Yayınlanmamış Doktor Tezi.

Entwhistle, C. (2003). *Through a Glass Brightly*. Entwhistle Great Britain: Studies presented to David Buckton.

Erdul Mergen, M. (2010). *Kuşadası, Kadıkalesi'nde Bizans Dönemine Ait Duvarlarda Görülen Malzeme ve Teknik*. İzmir: Ege Üniversitesi Sosyal Bilimler Enstitüsü, Yayınlanmamış Yüksek Lisans Tezi.

Fede, B. (2012). "Grave Goods from the Necropolis in the Agora of Iasos" . B. B.-A.- A. (ed) içinde, *Byzantine Small Finds in Archeological Contexts BYZAS 15* (s. 187-211. ).

Fleet, K. (1999). *European and İslamic Trade in the Early Ottoman State: Mercants of Genoa and Turkey*. London: Cambridge Universty Press.

Foy, D. F. (2008). *Diversité et Evolution du Vitrage de L'antiquité et du Haut Moyen Age*" *GALLIA*,. Tiré a part- CNRS Editions, 405-459.

Gökalp Demirel, Z. (2001). *Türkiye Müzelerindeki Bizans Dönemine Ait Maden Aydınlatma Araçları*. Ankara,: Hacettepe Üniversitesi Sosyal Bilimler Enstitüsü, Yayınlanmamış Yüksek Lisans Tezi,.

Hicks, M., & Hicks, T. (1992.). *The Small Objects in: The Finds, Excavations at Otranto* . F. Andriad. içinde Whiteouse.

Üstündağ, H., & Mimaroglu, S. (2008). "Kuşadası/Kadıkalesi-Anaia'da Bulunan Bizans Dönemi Mezarlarının Arkeolojik ve Antropolojik Açından Değerlendirilmesi", *Geçmişten Geleceğe Kuşadası Sempozyumu*. Kuşadası: Kuşadası Belediyesi.

Köroğlu, G. (2000). "Bizans Kuyumculuğu". *P Sanat, Kültür, Antika, Çağlar Boyunca Takı ve Mücevher* 17, 26-41.

Kazanski M. (2003). *Qal'at Sem'an, Vol. IV, Fas. 3, Les Objects Métalliques*. Beyrout.

Mercangöz, Z. (2007). Kommerkion ve Emporion Olarak Anaia'nın Değişken Tarihsel Yazgısı. A. Ödekan içinde, *I. Uluslararası Sevgi Gönül Bizans Araştırmaları Sempozyumu* (s.79-292). İstanbul.

Mercangöz, Z. (2008). Kuşadası Kadıkalesi Kazısı 2006 Yılı Çalışmaları. 29. *Kazı Sonuçları Toplantısı, 3. Cilt* (s. 449-470). içinde

Mercangöz, Z. (2013). *Bizanslı Ustalar-Latin Patronlar, Kuşadası Yakınındaki Kadıkalesi Kazıları Işığında Anaia Ticari Üretiminden Yansımalar*. İstanbul: Ege Yayınları.

Mercangöz, Z., & Tok, E. (2010). Kuşadası Kadıkalesi Kazısı 2010 Kazı Sezonu Çalışmaları. 33. *Kazı Sonuçları Toplantısı, 2. Cilt* (s. 353-372). içinde

Mercangöz, Z., Tok, E., & Hazinedar Coşkun, T. (2011). Kuşadası Kadıkalesi Kazısı 2011 Yılı Çalışmaları . 43. Kazı Sonuçları Toplantısı, 2. Cilt (s. 275-288). içinde

Olçay, B. Y. (1997). *Antalya'nın Demre (Kale) İlçesindeki Aziz Nikolaos Kilisesi Kazısı 1989-1995 Yılları Cam Buluntuları* . Ankara: Hacettepe Üniversitesi Sosyal Bilimler Enstitüsü, Arkeoloji-Sanat Tarihi Anabilim Dalı, Yayınlanmamış Doktora Tezi, .

Oransay, A. (2006). “*Arykanda Antik Kentinde 1971–2002 Kazı Sezonları Ele Geçen Madeni Buluntular ve Madencilik Faaliyetleri, Yayınlanmamış Doktora Tezi*, . Ankara: Ankara Üniversitesi, Sos. Bil. Ens., Klasik Arkeoloji Anabilim Dalı .

Pülz, A. M. (2017). *Byzantine Artefacts From Ephesos A Catalogue*. Viena: Holzhausen der Verlag.

Parani, M. (2008). “Fabric and Clothing”. E. Jeffereys, J. Haldon, & R. Cormarck içinde, *The Oxford Handbook of Byzantine Studies*. Oxford.

Ristovska, N. (2010). ‘Temple Pendants’ in Medieval Rus’: How were they Worn? C. E. Adams içinde, *‘Intelligible Beauty’: Recent Research on Byzantine Jewellery* (s. 203-211).

London: The British Museum Press. Academia. adresinden alındı

Schrader, T., & Wiegand, H. (1904). *Priene*,. Berlin, s. 490.

Schulze Dörlamm, M. (2002). *Byzantinische Gürtelschnallen und Gürtelbeschläge im Römisch–Germanischen Zentralmuseum, Teil I, Die Schnallen Ohne Beschläg mit Laschenbeschläg und mit Festen Beschläg des 5. Bis 7. Jahrhunderts*,. Mainz.

Shamos, G. (2018, 10 21). *New Light on Daily Life at Beth Shean*. um: <https://www.penn.museum/sites/>: <https://www.penn.museum/sites/expedition/new-light-on-daily-life-at-beth-shean/> adresinden alındı

Spier, J. (2003). Middle Byzantine (10th -13th century AD) stamp seals in semi- precious stone’ in Through a Glass Brightly,. C. Entwistle. içinde Great Britain: Studies presented to David Buckton.

Theis, L. (2001). *Lampen, Leuchten, Licht. C. Stiegemann BYZANZ Das Licht aus dem Osten Kult und Alltag Byzantinischen Reich vom 4. bis 15. Jahrhundert* (s. 53-64). . Mainz.

Trier. (1984). *Kaiserresidenz und Bischofssitz, Ausstellung, 4. Mai bis 10. November 1984*, . Mainz.

Vikan , G. (1982). *Byzantine Pilgrimage Art*. Washington, D.C.,: Dumbarton Oaks, Trustees for Harvard University.

Vikan , G. (1995). “*Early Byzantine Pilgrimage Devotionalia as Evidence of the Appearance of Pilgrimage Shrines*”, *Akten Des XII. Internationalen Kongress für Christliche Archäologie, 22– 28 September 1991, Teil 1, s.377– 388*.

Vryonis, S. (1971). *The Decline of Medieval Hellenism in Asia from the Process of Islamization from the Eleventh Through the Fifteenth Century*. Republy in London: University of C.A. Press.

W. M. Ramsay. (1960). *Anadolu'nun Tarihi Coğrafyası*. İstanbul: Milli Eğitim Bakanlığı Yayınları.

W. Müller-Wiener. (1961). *“Mittelalterliche Befestigungen im Südlichen Jorden”*.  
Istanbuler Mitteilungen, s. 5–122.

Waldbaum, J. C. (1983). *Metalwork from Sardis*. London: Harvard University Press.

Wietzman, K. (1979). *Age of Spirituality, Exhibition Catalogue, Metropolitan Museum of Art*. New York: Metropolitan Museum Press.

Wolfgarten, R. (1994). *“XRICTIANA RELIGIO. Zu einer Münzprägung Karls des Großen”*, *Jahrbuch für Antike und Christentum* 37 122–141.

Zabern, P. (2001). *Byzanz Das Licht aus dem Osten- Kult und Alltag im Byzantinischen Reich vom 4. bis 15. Jahrhundert*. Paderborn.