

Hereke Fabrika-i Hümayunu'nda Tasarlanmış Geleneksel Motifli Halılar Carpets With Traditional Motifs Designed Hereke Imperial Factory

Ayşe FAZLIOĞLU*

Özet

Milli Saraylar İdaresi Başkanlığı çatısı altında faaliyet gösteren Hereke İpekli Doku- ma ve Halı Fabrikası'nda üretilmiş tarihi Hereke halılarının önemli bölümü, aynı kuruma bağlı olan saray, köşk ve kasırlarda yer almaktadır. Fabrikanın bünyesinde, kurulduğu günden buyana üretilen halıların desenlerini içeren zengin bir desen arşivi bulunur. Bu desen arşivi içerisinde saray üslubunda, stilize, geometrik, hayvan motifli, İran desenli ve hatta modern tarzda halıların üretildiği çizimler yer almaktadır.

Çalışmada Hereke Fabrika-i Hümayûnu'nda geleneksel tarzda üretilmiş halılar konu edilmektedir. Bu türde üretilmiş halı örnekleri hâlen Milli Saraylar'a bağlı olan müze konumundaki saray köşk ve kasırlarda korunmaktadır.

19. yüzyılda Saraya bağlı üretim yapan fabrikada geleneksel tarzda dokunmuş Here- ke halı örnekleri verilerek bu tarz halıların dokunmasındaki amacın nedenlerini gün yüzü- ne çıkarmak hedeflenmektedir. Osmanlı döneminde ilk etapta kumaş üretimine başlayan Fabrikada bir süre sonra halıhane kurulmuştur. Dokunmuş halılarda dönemin üslup özellik- lerini yansıtan örneklerin yanı sıra geleneksel motifleri içeren örneklerde üretilmiştir. Bu çalışmada Fabrikada bulunan desen arşivi ile birlikte Milli Saraylar Halı Koleksiyonu'n- da bulunan geleneksel tarzda üretilmiş Hereke halılarına dikkat çekilmek amaçlanmıştır.

Çalışmada Fabrika-i Hümayunu'nda üretilen halılar içerisinde Anadolu'nun çeşitli yörelerinde dokunmuş halıların tekrar üretilmesinin nedenleride tartışılmakta, bu konuda Milli Saraylar Hereke Halı Koleksiyonu ve Fabrika desen arşivinin bütünü değerlendirilerek yorumlanmaktadır. Desen arşivinde bulunup koleksiyon ile eşleşen örneklerin yan- ı sıra, arşivde geleneksel motifler ile üretilmiş sulu boya ve guaj ile çizilmiş tarihi desen tasarımları değerlendirilmektedir.

19. yüzyılda Anadolu'nun çeşitli yerlerinde yürütülen halıcılık faaliyetleri ile Hereke Fabrika-i Hümayunu'nun bu yörelerle irtibatı, ilgisi, desteği ve üstlendiği misyon arşiv belgelerine dayanılarak ortaya koyulmaktadır. Çalışma kapsamında "Osmanlı'nın" gele- neksel motiflerini içeren halıların da tasarımlarını yapan sanatçısı tespit edilmiş örneklere değinilmektedir. Tasarımcıların eğitimleri, kimlikleri değinilen konular arasındadır. Zira sanatçıların özellikleri tasarımları etkileyen unsurlardır.

Anahtar Kelimeler: *Saray halıları, Hereke halısı, desen tasarımı, Milli Saraylar, desen arşivi.*

* Müze Araştırmacısı, Milli Saraylar. aysefazlioglu@gmail.com Sanat Tarihçisi (MA)

Abstract

A significant portion of the historical Hereke carpets produced at the Hereke Silk Weaving and Carpet Factory, which operates under the roof of the National Palaces Administration, are located in the palaces, mansions and summer palaces affiliated with the same institution. The factory has a rich pattern archive containing the patterns of the carpets produced since its establishment. In this pattern archive, carpets in the palace style, stylized, geometric, animal motifs, Persian patterns and even modern styles have been produced. The study focuses on carpets produced in the traditional style at the Hereke Imperial Factory. Examples of carpets produced in this type are currently preserved in the palace mansions and summer palaces affiliated with the National Palaces as museums.

It is aimed to reveal the reasons for weaving such carpets by giving examples of Hereke carpets woven in a traditional style in a factory that was affiliated with the Palace in the 19th century.

A carpet factory was established in the Factory, which initially started its activities with fabric production during the Ottoman period. In addition to examples reflecting the style characteristics of the period, examples containing traditional motifs were also produced in the carpets woven in the Factory. This study aims to draw attention to the traditionally produced Hereke carpets in the National Palaces Carpet Collection together with the pattern archive in the Factory.

In the study, the reasons for the reproduction of carpets woven in various regions of Anatolia among the carpets produced in the Factory-i Hümayunu are discussed, and the entirety of the National Palaces Hereke Carpet Collection and the Factory pattern archive are evaluated and interpreted on this subject. In addition to the examples found in the pattern archive and matching the collection, historical pattern designs drawn with watercolor and gouache produced with traditional motifs in the archive are evaluated.

The study discusses the reasons for the reproduction of carpets woven in various regions of Anatolia among the carpets produced at Fabrika-i Hümayunu, and the entirety of the National Palaces Hereke Carpet Collection and the Fabrika pattern archive are evaluated and interpreted.

In addition to the samples found in the pattern archive and matching the collection, historical pattern designs drawn with watercolor and gouache produced with traditional motifs in the archive are evaluated.

In the evaluation, carpet-making activities carried out in various parts of Anatolia in the 19th century and the Hereke Fabrika-i Hümayunu's contact with these regions, interest, support and mission undertaken are revealed based on archive documents.

Within the scope of the study, examples of carpets with traditional "Ottoman" motifs whose artists have been identified are also mentioned. The education and identities of the designers are among the topics covered. Because the characteristics of the artists are the elements that affect the designs.

Keywords: *Palaces carpet, Hereke carpet, National palaces, Pattern desing, Pattern arhive.*

GİRİŞ

19. yüzyılda sanayileşmede yaşanan gelişmeler, Türk geleneksel sanatları içerisinde önemli yeri olan halı sanatını da etkiledi. Osmanlı İmparatorluğu'nda atölye ve evlerde devam eden dokumalar, fabrikalarda üretilmeye başlayarak, teknoloji ve seri üretim önem kazandı. Bu dönemde dokunan halılar, teknik açıdan olduğu gibi desen, motif, ölçü ve malzeme açısından büyük oranda yenilikler ve değişimler gösterdi. 19. yüzyılda kurulmuş ve saraya bağlı üretim yapan Hereke Fabrika-i Hümayunu, ürettiği halılardaki dokuma kalitesi ile zirve yapmıştır. Hereke halılarının desen çeşitliliği ile Fabrika'nın eğitici öğretici yönü, pek dikkat çekilmeyen ve üstünde durulması gerektiği düşünülen özellikleridir. Fabrika, eğitimden, denetime, teknolojiden, yeniliklere ve aynı zamanda Türk halı sanatını geliştirme, koruma ve tanıtılması anlamında hatırı sayılır misyonlar üstlendi. Hereke Fabrika-i Hümayunu sarayın ve çağın beğenilerine göre dokumalar yaptığı gibi geçmişte egemen olduğu topraklardaki halı desenlerinde de üretim yaparak bütünüyle halı sanatını kavradı, himaye etti.

Hereke Fabrikâ-î Hümayûnu, Osmanlı Sarayı'na hizmet ederek hanedanın tekstil ihtiyaçlarının büyük bölümünü karşıladı. Hereke halıları, 16. ve 17. yüzyıllarda en parlak devrini yaşamış Osmanlı saray halısı üslubunun 19. yüzyıldaki en son temsilcisi oldu. Günümüzde Hereke halılarının en zengin örnekleri, Milli Saraylar'a bağlı saray, köşk ve kasırlarda sergilenir. Bu eserler içerisinde çeşitli desen ve motifleri barındıran halılar müze statüsündeki saray, köşk ve kasırlarda görülebilmektedir. Bu çalışmada Fabrika-i Hümayunda dokunmuş geleneksel motifli ve yöresel desende halılar örneklenecektir.

1. HEREKE FABRİKA-İ HÜMÂYUNU

Hereke Fabrikâ-î Hümayûnu, Osmanlı dokuma sanayisi içerisinde döneminin en modern ve önemli dokuma fabrikaları arasında yer almıştır. 1843² yılında kurulmuş olan Fabrika, Sultan Abdülmecid (1839-1861) adına tescil edildikten sonra saraya bağlanması nedeniyle "Hümâyûn: Padişaha, saltanata ait" anlamını taşıyan "Hereke Fabrikâ-î Hümayûnu" adını almıştır.

19. yüzyılda çeşitli fabrikalar açmış olan Ohannes ve Bagos Dadyan, İzmit'te Çuha Fabrikası kurmuş ve bir süre sonra bu Fabrika yakınındaki Hereke'de, Serasker Rıza Paşa ile birlikte Hereke Fabrikası'nı hayata geçirmişlerdir. Fabrikanın yapımında İzmit Çuha Fabrikası'nın bütçesinden yararlanmışlardır. Padişahın bilgisi dışında yapılmış bu girişimin öğrenilmesi sonucu Fabrika, Sultan Abdülmecid (1839-1861)'in isteği üzerine saraya devredilmiştir.⁴ Devir için bina yapım giderlerine karşılık Rıza Paşa'ya 227.028 kuruş, Ohannes Dadyan'a ise makine ve teçhizatlar için 265.000 kuruş ödenmiştir.⁵

Fabrika-i Hümayun ilk kurulduğu zaman pamuklu bez ve ipekli kumaş üretimi yapılırken zaman içerisinde ürün yelpazesi genişletilmiştir. 1850 de pamuklu üretim tezgâhları Zeytinburnu Bez Fabrikası'na taşınmış ve saray ihtiyaçlarını karşılamak üzere 100 adet Jakar tezgâhı kurulmuştur.⁶ İlk aşamada hanedanın ihtiyaçlarını karşılayan Fabrika-i

² Önder Küçükerman, (1987), *Hereke Fabrikası, Saraydan Herekeye Giden Yol*, Sümerbank, s.47.

³ Abdülkadir Buluş, (2000), *Osmanlı Tekstil Sanayi Hereke Fabrikası*, İstanbul Üniversitesi Sosyal Bilimler Enstitüsü Basılmamış Doktora Tezi, İstanbul, s.115.

⁴ Önder Küçükerman, a.g.e., s.47.

⁵ Abdülkadir Buluş, a.g.t., s.115-116.

⁶ Ali Ata Yiğit, a.g.m., s.139.

Hümâyün kısa süre sonra halka ürün satışı yapmıştır. Üretimi dünya çapında tanınmış ve ödüller almıştır.⁷ Fabrika'nın ilk binası 1878 yılında bir yangın geçirmiş, ardından onarım geçiren binaya çeşitli tarihlerde eklemeler yapılmış ve geniş bir alanda üretim yapmıştır.⁸

Hereke Fabrika-i Hümâyûnu'nda, ilk halı üretimi Sultan Abdülaziz (1861-1876) döneminde Uşak ve Kütahya'dan getirtilen ustalar ile yapılmıştır. Hereke halısının ilk başlangıcı bu şekildedir.⁹ İlerleyen yıllarda Sultan II. Abdülhamit (1876-1909) Han'ın emri ile Fabrikâ-i Hümâyûnu'nda halı üretimine yoğunlaşmıştır.

Üretime başladığı ilk yıllardan itibaren dokuma kalitesinin çok önemsendiği fabrikada 1840'lı yılların sonlarından itibaren ürünlerin üzerine marka konulmuştur.¹⁰ Eğitim ve sağlık hizmetleri çalışanların başından beri aldıkları hizmetler arasındadır. Fabrika'da okul bulunmaktadır. Hastane kurulmuş, personelin ücretsiz kalacağı lojmanlar yapılmıştır.¹¹

Fabrika, Cumhuriyet'in ilanından sonra Sanayi ve Maadin Bankası'na devredilmiştir. 1932 yılında bir yangın geçirmiş, onarılıp üretime tekrar devam etmiştir. 1938 yılında Sanayi Ofisi'ne, arkasından Sümerbank'a bağlanmış, bu dönemde yüksek kapasitede üretim yapmıştır. Sümerbank döneminde üst kademe devlet kurumlarının hemen hemen tamamı, elçilik binaları kaliteli Hereke halıları ile donatılmıştır. Bu halılar hâlen söz konusu kurumlarda kullanımdadır.¹² 1995 yılında Başbakanlık Özelleştirme Kurulu Kararı ile 14.06.1995 tarihinde TBMM Milli Saraylara devredilmiştir.¹³ Günümüzde de Milli Saraylara bağlı saray ve köşklerin özgün tefrişine yönelik üretim yapmaktadır. Döşemelik ve perdelik kumaşların yenilenmesi ile Milli Saraylar'ın müzecilik ve restorasyon faaliyetlerinde önemli rol oynamaktadır. Azda olsa orijinal halıların yeniden üretimi ile hanedan döneminde olduğu gibi saraylara hizmet etmeye devam etmektedir.

⁷ Önder Küçükerman, (1987) a.g.e., s.48; Mehmet Kenan Kaya, (1999), "Hereke Fabrika-İ Hümâyûnu Tarihçesi", *Milli Saraylar Koleksiyonu'nda Hereke Dokumaları ve Halıları*, İstanbul, S.14; Vahdettin Engin (2021) *Hereke Fabrikasının Kuruluşu*, Yeditepe Yay, s.32, 74.

⁸ Ali Ata Yiğit, (2011), 19.Yüzyıl Osmanlı Halıcılık Eğitiminde Hereke Fabrikay-İ Hümâyûnu Modeli, *Ariş*, sayı V, s.138

⁹ Yusuf Durul, (1984), "Beylerbeyi Sarayı'nı Eşyalandırılmasında Halı, Kumaş ve Buna Paralel Duvar Panoları Üzerinde Araştırma", *Milli Saraylar Sempozyumu Bildiriler*, S.165; Abdülkadir Buluş, a.g.t.,s.149

¹⁰ A. Buluş, a.g.t, s.246; Vahdettin Engin, *Hereke Fabrikasının Kuruluşu*, İstanbul, 2021, s.19.

¹¹ Ali Ata Yiğit, a.g.m., s.139.

¹² Sümerbank döneminde üretilmiş ve devlet kurumlarında halen kullanılan halıların bir bölümü çeşitli tarihlerde yapılan görevlerde tespit edilmiştir. Elçiliklerde kullanılan halılara ilişkin bilgiler Fabrika evrak arşivinden edinilmiştir.

¹³ Mehmet Kenan Kaya, a.g.e., s.10-20



Görsel 1: Hereke Fabrikâ-i Hümayûnu. Halıhane.(İstanbul Üniversitesi, Nadir Eserler II. Abdülhamid Han Görselgraf Albümleri. NEKYA 90453-0007) Erişim tarih.: 19.12.2024. <http://nek.istanbul.edu.tr:4444/ekos/GÖRSELGRAF/90453---0007.jpg>

Hereke Fabrikası Osmanlı ve Cumhuriyet döneminde tarihte rol oynamış önemli diplomatik konukları ağırlamıştır. Bunlar içerisinde Alman İmparatoru Kaiser II. Wilhelm de yer alır. Alman İmparatoru'nun 1898'de Hereke Fabrikasını ziyareti nedeniyle deniz kenarında inşa edilmiş köşk ahşap konstrüksiyonludur.¹⁴ 1894 yılında Mısır Hıdivi Abbas Hilmi Paşa'nın annesinin Hereke Fabrikâ-i Hümayûnu'nda ağırlandığı ve kendisi için bir ziyafet verildiği arşiv belgelerinden öğrenilmektedir.¹⁵ Fabrika'da dokunan ürünler ziyarete gelen yabancı konuklara verilen diplomatik hediyeler arasında yer almıştır.

Hereke Fabrikâ-i Hümayûnu'nda gerek halı eğitiminde gerekse desen çıkartmak üzere zaman zaman tarihi halılar kullanılmıştır. Tarihi Görselgraflar ve günümüzde hâlen Fabrikada korunan az sayıdaki eski tarihi seccadeler bunun göstergesidir. Fabrika da küçük bir müze kısmı öteden beri bulunmaktadır. Geçmişte örnek ve desenlerinden yararlanılmış 6 adet yöresel seccade hâlen Fabrika da yer almakta ve sergilenmektedir. Dolmabahçe Sarayı'nın dördüncü avlusunda bulunan Dokumahane Binası Fabrika'ya bağlı olarak ipekli dokuma ve halı dokumuştur.

1.1. Hereke Fabrika-i Hümayunu'nun Halı Eğitimdeki Yeri

Fabrikada görevli usta ve desinatörler yurdun çeşitli yerlerinde öğretici, denetleyici olmuştur. Buna örnek Darülaceze verilebilir. Nitekim Darülace'ye Hereke'den eğitim amaçlı hocalar görevlendirilmiştir.¹⁶ Bu kurumda üretilmiş halı desenlerinin bazıları tarihi Görselgraflardan tespit edilebilmektedir. Şöyle ki Darülaceze'de üretilmiş halıların görüldüğü kimi halı ve halı-seccadelerin günümüzde Milli Saraylarda yer alan halılar ile eş desenli örnekleri tespit edilmiştir. Bu durumu görsel belgelerin yanında yazılı belgelerde desteklemektedir. Bunlara ilave olarak Sultan II. Abdülhamid (1876-1909) kurumu her zaman desteklemiş ve kurum tarafından 1891 yılında gerçekleştirilen sergiye

¹⁴ Mehmet Kenan Kaya, a.g.e., s.15.

¹⁵ BOA. ML. EEM. 191-79 R.19.04.1310.

¹⁶ Bkz. 19. Yüzyıl Darülaceze Görselgraf Albümü II., sayfa 33, ve BOA. Y. EE. d. -11

katkıda bulunmuştur. Sergide kabartmalı, dal desenli ve ipekli Hereke Fabrikası ürünleri sergilenmiştir.¹⁷ Fabrikada halı üretimine başlamasından kısa süre sonra kurum bir eğitim merkezi haline gelmiş, ustalar yetişmiş ve Anadolu'nun çeşitli illerinde açılmış okullara eğitici olarak yollanmıştır. Eğitim merkezi haline gelen Fabrikada halıcılık eğitimi usta-çırak ilişkisinden ziyade öğretmenler tarafından verilirdi. Fabrika bu yönü ile Osmanlı topraklarında üretilen halılar için kalite kontrol merkezi haline gelmişti.¹⁸ Halı üretimi yapılan şehirlerden Fabrika'ya eğitim için gelen ustalar, yaşadıkları şehirlerde halı üretiminde Hereke Fabrikası ekolünde üretici-öğretici olmuşlardır. Örneğin halı dokuma eğitimi almak üzere Sivas'tan getirtilen Karelkeyan Mıgırdıç 1896 yılında eğitim alarak memleketine dönmüştür.¹⁹ Hereke Fabrikası'nda boyama teknikleri konusunda 1901 yılında eğitim almış ve Şahadetname'ye hak kazanmış Mehmed Galib Usta Kastamonu Sanayi Mektebi'ne muallim olarak tayin edilmesi, Hereke'nın Osmanlı toprakları üzerindeki halıcılık eğitimi konusundaki etkisini göstermesi bakımından diğer önemli bir örnektir.²⁰ Hereke Fabrikâ-î Hümâyûnu'nda görevli ustalar aynı zamanda kıymetli tarihi özelliğe sahip halıların değerlendirilmesinde de görevlendirilmiştir. Sultan II. Abdülhamid (1876-1909)'in 1909'da hal'inden sonra kendisine ait kıymetli eserler yanında halı ve seccadeleri de Maliye Hazinesi'ne devrolunmuştu. Bu halı ve seccadelerin kıymetlerinin belirlenmesi için Hereke Fabrikâ-î Hümâyûnu'ndan iki kişi görevlendirilmiştir.²¹

Milli Saraylar Koleksiyonu'nda yer alan Fabrika katalog, kitap ve çizim koleksiyonunda, aralarında Şeker Ahmet Paşa'nın bulunduğu çeşitli resim çalışmaları bulunan iki adet dosya mevcuttur. Bu resimler belli ki halı ve kumaş çizimlerinde kullanılmıştır. Buna benzer şekilde 19. yüzyılda Lyon'da faaliyet gösteren ve Hereke Fabrikâ-î Hümâyûnu'nun örnek alındığı Lion Grande Fabrique'de bağımsız ressam görev almıştır.²² Hereke Fabrikâ-î Hümâyûnu'nun da aynı sistemle çalışmaya özen gösterdiği ve benzer yöntemle çalıştığı anlaşılmaktadır. Nitekim Fabrikâ-î Hümâyûnu'nun yenilenmesi ve gelişmesi konusunda görevlendirilen personel içerisinde Fransızca eğitime gönderilenler olmuştur.²³

2. MİLLİ SARAYLAR HALI KOLEKSİYONU

Günümüzde Milli Saraylar'a bağlı olup 19. yüzyılda inşa edilmiş saray, köşk ve kasırlarda teşhir edilen objelerdeki en önemli özellik, satın alma ve bağış yoluyla sonradan oluşturulmuş koleksiyonlar olmaları yerine hanedan tarafından saraylarda kullanılan eserler olmalarıdır.

¹⁷ Ayşe Mine Karaca, (2019), *II. Abdülhamid Döneminde Sergi çalışmalarına bir Örnek Darülaceze Sergisi*, Karabük Üniversitesi, s.90; BOA. Y. EE. d. s.11, Resimli Gazete, Darülaceze Sergisi, s.242.

¹⁸ Ali Ata Yiğit, a.g.m., s.139

¹⁹ DH. TMIK. M. 11-57. 23.02.1314 M.3 Ağustos 1896.

²⁰ BOA. DH. MKT.2513-29, H.7.04.1319 M. 24 Temmuz 1901

²¹ BOA. ML.EEM.766-52, R.14.08.1325 M.27 Ekim 1909

²² <https://gallica.bnf.fr/ark:/12148/bpt6k58248934/f22.image.r=Lion%20Fabrique> L'art de Decorer les Tissus, s. xix <https://gallica.bnf.fr/ark:/12148/bpt6k58248934/f21.item.r=#visuAccordion> https://www.google.com.tr/books/edition/Revue_d_histoire_de_Lyon/eGBMAAAMAAJ?hl=tr&gbpv=1&dq=Lion+Grande+Fabrique&pg=PA375&printsec=frontcover Erişim tarihi: 9.01.2024

²³ B.O.A. HH.65 lef.10.

Milli Saraylar Halı Koleksiyonu'ndaki eser grupları halı, halı seccade, kilim, yol halısı ve hasır dokuması yer yaygılarından oluşur. Halı Koleksiyonu'nun büyük bölümünü, üretildiği dönemin üslup özellikleri ve sanat anlayışını veren Hereke halıları oluşturmaktadır. Milli Saraylara bağlı tarihi yapıların döşenmesinde kullanılmış ilk halılar, dönemin siyasi ilişkilerine bağlı yapılmış alışverişlerle ve Osmanlı topraklarında halı üretimi yapan bölgelerden satın alınmıştır. Hâlen Milli Saraylar depolarında korunan ve bu depolar kururken yürütülen tasnif, tespit, inceleme ve araştırmalar neticesinde varılan sonuç, saray, kasır ve köşkerin döşenmesinde kullanılan ilk halı örneklerinin İngiliz, Uşak ve Gördes halılarından oluştuğu kesin olarak ifade edilebilir. Fabrikanın halı üretimine başlamadan önce saraylar için farklı yörelerden ve ülkelerden halılar satın alınmış olduğunu arşiv belgeleri doğrulamaktadır.²⁴ Sipariş edilen halılar içerisinde Fransız halıları, İngiliz halıları, Gördes halıları ve Uşak halıları en çok satın alınan türler olarak karşımıza çıkmaktadır. Milli Saraylar Halı Koleksiyonu içerisinde bu türlere ilave olarak Sivas, Demirci, Kayseri, Avanos, Kırşehir, Kula yörelerinden edinilmiş halı ve seccadeler bulunmaktadır. Koleksiyonda bir adet "Ankara Sivrihisar" yazılı 8/609 envanter numaralı yün taban halısı yer alır. Bunların yanında Koleksiyon çalışmalarında ve belgelerde²⁵ yer alan bilgilere dayanarak Saraylara Feshane Fabrikası'ndan da halı temin edildiği anlaşılmaktadır. Belgelerde geçen halı cinsleri arasında Mecid ve Zile halıları da geçmektedir. Koleksiyon kayıtlarında literatürde pek rastlanmayan "Mecid Gördes" tanımlaması görülmektedir.

Saraylara Hereke halı seccadelerinden önce çok sayıda Gördes seccadeleri alınmıştır.²⁶ Saray ve köşkerin uzun koridor ve geçişlerini donatan yol halılarının İngiliz, Uşak, Gördes daha sonra ise Feshane Fabrikasından sağlandığını takip edilebilmektedir. Uşak, Gördes ve Feshane yol halılarının dışında Milli Saraylar depolarında bazı Demirci ve makine dokuması Avrupa yollukları da bulunmaktadır. Daha sonra ise eskiyen bu yol halıları, Hereke Fabrikâ-i Hümayûnu'nda dokunmuş yol halıları ile değiştirilmiştir.²⁷

Koleksiyonda Avrupa kökenli halı türleri Fransız Aubusson, Sovonnerie halı örnekleri ile yukarıda ifade edildiği gibi İngiliz ve Brüksel, ayrıca Yunanistan (1 adet) halıları da bulunmaktadır.

Arşiv belgelerinden, Milli Saraylar'a bağlı saray ve köşklere Hereke Fabrikası henüz kurulmadan önce İngiliz halılarının alındığı anlaşılmaktadır.²⁸ Söz konusu defterden 1873 yılında eskiyen Uşak, Gördes, Feshane, İngiliz ve Frenk halılarının ambara alınması nedeniyle ilk halıların bu yöre ve ülkelerden sağlandığı anlaşılmaktadır.

Koleksiyonda yer alan doğu kökenli halılar arasında İran, Hamedan, Semerkant, Horasan, Şiraz, Tebriz, Sine, Şirvan, Keşan, halıları bulunmaktadır. Özellikle az sayıda olan Semerkant halıları, nadir bulunan renk ve boyutlardaki örnekleri ile karşımıza çıkmaktadır. (Env. No. 3/472, 92/700, 3/471, 41/67) Koleksiyonda bir adet Afgan halısı yer alır. (Env. No. 7/19).

²⁴ BOA. HH. Defter 2326, 1300; Defter 2331, s.68,1298; Defter 2296, 241,1303; HH.MFŞ.6/32, 1296; hh.THR.1658/71, 1269. Ayşe Fazlıoğlu, (2007), Milli Saraylar Halı Koleksiyonu'nun Oluşum Süreci, *Düğümün Son Halkası Osmanlı Sarayı Halıları*, MS Yay, İst., s.27.

²⁵ BOA. HH. MFŞ. 26 8 Şubat 1291.

²⁶ BOA HH. MFŞ 2 67 1290, BOA HH. MFŞ 2 68, 1290; A. Fazlıoğlu, agm. s.30

²⁷ BOA. HH. Defter 19 sıra: 717

²⁸ BOA HH. MFŞ 2 -45 1289 (28 Kasım 1873)

3. HEREKE HALILARI

Milli Saraylar Koleksiyonu'nda bulunan bazı Hereke halıları ile dünyanın çeşitli Müzelerinde yer alan Kahire'de dokunmuş Osmanlı halıları aralarındaki benzerlikler, farklı asırlarda saray nakkaşlarınca (ya da ressamlarınca) tasarlanarak dokunmuş saray halılarının, bir süreklilik göstererek üretildiklerini göstermektedir.²⁹

Hereke Halılarını diğer halı gruplarından ayıran en önemli ve aslında göz ardı edilen, bazen “taklit” ya da “kopya” gibi algılanan ve aynı zamanda yeterince ortaya konulmamış özelliği esasında desen ve motif çeşitliliğidir. Hereke halıları Türk halı sanatının adeta özeti gibidir. Bu sonuca ancak Milli Saraylar Halı Koleksiyonu'ndaki Geleneksel Anadolu desen ve teknikleri ile dokunmuş Hereke halı ve seccadeler ile sultanlar için özel dokunmuş eserlerin bir arada görülmesi ve değerlendirilmesi sonucunda varılabilmektedir.

Hereke halıları, yüzyıllardır belirli aşamalardan geçen Türk halı sanatının tüm anlayış ve dönemlerini, belli bir süzgeçten geçirecek, kalite ve desende kendine has özellikler katarak özetlemektedir. Bunu, Osmanlı İmparatorluğu'nun son dönemi olan 19. yüzyılda, Saraya bağlı olarak devlet kontrolünde yapmıştır. Halılar değerlendirilirken Anadolu, Uşak, Avrupa etkili, geometrik desenli, yollu desenli ve dönemin üslup ve zevkine uygun halıların Hereke Fabrikası'nda üretildiğini görülmüştür. Geleneksel motiflerin yanında çağın zevk ve beğenileri de yakalanmıştır. Bu durum saltanatın kaldırılmasından sonra da devam etmiştir. Nitekim Cumhuriyet döneminde Fabrikada üretilmiş halılar içerisinde bilhassa devlet kuruluşlarına çok ciddi miktarda Kuşlu, Lotto Uşak desenli halılar üretilmiştir. Söz konusu halıların menşei, renkleri, teknikleri ve Hereke dokuma kalitesinde üretilmiş olmaları nedeniyle hemen fark edilmektedir. Hereke halılarının içerisinde az renk kullanılan ve baskı izlenimi veren halılar yer almaktadır. Bu halı tasarımları, birkaç renk ile elde edilmiş Avrupa halısı etkileri görülen halılardır.

Fabrika'nın Sümerbank'a devrinden sonra halı üretim kapasitesi zirveye ulaşmış ve daha ziyade İran desenlerinin etkili olduğu ve Fabrika tarafından “Klasik” tabiri ile anılan Hereke desenleri ortaya çıkmıştır. 1930'lu yıllarda, bir dönem bu tip halıların yanında, desenlerde büyük bir dönüşüm görülerek dönemin sanat akımlarını yansıtan, Hereke desenlerinden uzak oldukça modern tasarımlar yapılmıştır.³⁰

Büyük ebatlı Hereke halılarında atkı ve çözümlerde genellikle pamuk, ilmeklerde yün iplik kullanılmıştır. Bu tip Hereke halıları olgun saray üslubun da üretilmiş halı örnekleridir. Saray üslubunda dokunmuş büyük halılar arasında komple yün iplikler ile dokunmuş örneklerde yer almaktadır. Koleksiyonda seccade boyutundaki halılar dışında tümüyle ipek iplikle dokunmuş Hereke halısı bulunmamaktadır. Bu tip örnekler yurt dışı müzelerinde rastlanmıştır. Koleksiyondaki komple ipek iplikle üretilmiş Hereke halıların tümü küçük eserlerdir.

²⁹ Öyle ki, koleksiyonda bulunan, 19. yüzyılda Hereke Fabrikâ-i Hümayûnu'nda dokunmuş, 13/794 numaralı halı seccade ile günümüzde Berlin İslam Sanatları Müzesi'nde bulunan 16. yüzyılın ikinci yarısında Kahire'de dokunmuş KGM 1877,321 envanter numaralı madalyonlu, mihraplı, Osmanlı halısı büyük benzerlik gösterir. Bunla birlikte bu iki halı, Topkapı Sarayı'nda bulunan I. Ahmet (1603-1607) için Kahire'de dokunduğu düşünülen 13/2037 numaralı, İran düğümü ile dokunmuş seccade halı ile de paralellik göstermektedirler. Saray halılarının üretildiğini gösteren eser örnekleri için bkz. Ayşe Fazlıoğlu, Milli Saraylar koleksiyonlarında Hereke Halıları, Yüksek Lisans Tezi, MSGSÜ, Sosyal Bilimler Ens., Sanat Tarihi Anabilim Dalı, Türk ve İslam Sanatları Programı, 2024, s: 47-54

³⁰ Bkz. Ayşe Fazlıoğlu, (2017), Hereke Fabrika-i Hümayununda saray Geleneği Dışında Tasarlanmış Modern Tasarım Halı Örnekleri, Sanat Tarihi Defterleri, Sayı:17, s.20

Seccadelerde kullanılan iplikler: atkı-çözü pamuk ilmeklerde yün; atkı- çözü pamuk ilmeklerde ipek; atkı pamuk, çözü ve ilmeklerde ipek; atkı pamuk, çözü ipek, ilmek yün; atkı- çözü ve ilmeklerde ipek iplikler ile dokunmuş örnekler görülür. Tek bir seccade örneğinde atkı-çözü pamuk, ilmeklerde yün ve ipek; bir örnekte de atkı-çözü ipek ilmekler yün kullanılmıştır. Çözü ve atkılarda, bilhassa çözülerde ipek iplik tercih edilmesinin nedeni ince kalite halı dokunabilmesi amacıyla. Bunların hepsinin koleksiyonda örnekleri bulunmaktadır.

Dokunan Hereke halıları boyutlara göre ise taban halısı, yol halısı, seccade, duvardan duvara tipte seri üretim yapılmış halılar, kelle halısı, yan halısı ve ayak halısı şeklinde üretilmiştir.

3.1. Hereke Halılarında Kullanılmış olan Motifler

19. yüzyılda Hereke Fabrikâ-i Hümayûnu'nda üretilmeye başlamış olan Hereke halılarında dönemin sanat ortamı, değişen zevkler ve sarayın beğenileri ile doğru orantılı tasarımlar kullanılmıştır. Hereke halı desenleri, halı ressamı tarafından daha ziyade mekânlara uygun tasarlanmış çalışmalardır. Saraylarda dekorasyon, bütün olarak düşünülmüştür. Halılar resim olarak tasarlanmıştır. Saray halısı geleneğinden gelen bir tasarım söz konusudur. Saray atölyelerinde, fabrikalarda veya ülke topraklarının başka bir yerinde dahi olsa dokutulacak veya sipariş edilecek halıların çizimleri saraydan onay alınarak gönderilmiştir. Geleneksel halılardan bu anlamda ayrılır.

Hereke halılarının üsluplaşmış en çarpıcı motifi iri rumilerdir. Özellikle iri verilmiş rumi motifleri Hereke'ye has bir özelliktir. Bu motifler taban halılarında seyrek dokuma kalitesi ile daha görkemli ve dikkat çeken bir görünüm kazanır. İri rumiler kıvrımlı hatları ile saray halılarının son evresini veren Hereke halılarının üsluplaşmış özelliği ile sarayların geniş oda ve salonlarını süslemektedir. Saray üslubunda tasarlanmış Hereke halılarında hatai motifi, ruminin yanında diğer en çok kullanılan çeşitler arasında görülür.

Hereke halılarında en çok bitkisel motifler kullanılmıştır. Goncağül motifleri olgun Hereke saray halılarında tercih edilmiştir. Yapraklar, kıvrım dallar, ağaç motifleri (selvi, hurma, meyve ağaçları), çiçekler, meyve salkımları ve meyve taneleri görülen motiflerdendir. Üzüm salkımları ve enginar görülen motifler arasında karşımıza çıkar. Saray halı geleneğinde çokça kullanılan hançer yaprakları, lale, sümbül karanfil motifleri diğer bitki türleri olarak görülür. Hayat ağacı da işlenen motifler arasındadır.

Hereke halılarında hayvan motifleri az görülen türler arasında yer almaktadır. Kuş türleri en çok kullanılan hayvan motifidir. Kuş figürünün stilize bir şekilde verilmiş örnekler olduğu gibi 11/1070 envanter numaralı halıda natüralist bir üslupta oldukça gerçekçi verilmiştir. Bu seccadede kuş figürleri yanında aslan, kaplan figürleri de kullanılmıştır.

Hereke halılarında saray beğenileri ve dönemin üslup özellikleri yanında halı sanatının geleneksel motifleri de kullanılmıştır. Geleneksel, yıldız, güneş, sıçan dişi, çarkıfelek, pıtrak motifleri sık görülen türler içerisindedir. Geleneksel anlamda geometrik motifler kullanılan diğer türdür. Koleksiyonda az sayıda geometrik motifli halı yer alır. Bu motifler, daha ziyade üçgen, baklava ve kare formlardır. Koleksiyonda Türk sanatında geleneksel dönemden beri kullanılmış yıldız motifinin yumuşatılmış çizgilerle ele alındığı farklı örneklerde yer almaktadır. Dolmabahçe Sarayı Zülvecheyn Salonu'nun kara tarafında sergilenen 52/2789Nenvanter numaralı yün taban halısı buna örnek verilebilir. Hereke halısında köşe dolgularının dış kısmında, uçları çiçekli, çok ışınlı, ortası madalyonlu yıldız biçimli motifler de yer alır.

Avrupa tarzında üretilmiş halılarda, bereket boynuzu, kılıç, miğfer gibi ampir çizgiler tercih edilmiştir. Barok ve rokoko S ve C motifleri tercih edilen diğer batı etkili öğeler arasındadır. Çelenk, girland, kurdele, meşale, lir, istiridye kabuğu, akantus yaprakları, kozalak, rozet, çiçek buketleri, vazo, bereket boynuzu batı etkili eserlerde karşımıza çıkar.

Genel anlamda Hereke halılarında ağırlıklı olarak rumi, hatai, palmet motifleri kullanılmıştır. Bunlarla birlikte kıvrım dallar ve çiçek motifleri içerisinde en çok gül motifinin kullanıldığı görülmektedir.

3.2. Milli Saraylar Hereke Halı Koleksiyonundaki Desenler

Hereke Fabrikâ-î Hümâyûnu'nda üretilmiş halılardaki desenler saray üslubunun yanında dönemin sanat ortamı ve beğenilere göre çeşitlilik göstermiştir. Fabrika'da desen üretimi kesintisiz devam etmiştir. İlk üretilen halılar geleneksel motifliken zaman içerisinde saray ressamı tarafından çizilmiş örnekler ağırlık kazanmıştır. İlk örneklerde çalışan ustalara bağlı olarak Gördes, Demirci, Sivas halı desenleri görülürken bir süre sonra saray üslubunda halıların dokunduğu görülmektedir. Anadolu desenleri, İran desenleri, Avrupa etkili desenler, kabartma halılar, Hereke üslubunda dokunmuş saray halıları, kompozisyon olarak madalyonlu, mihraplı, yollu desenler, sonsuzluk anlayışında ve stilize desenli dokunmuştur. Hereke halılarının bir süre sonra geometrik ve geleneksel motiflerin tekrar gündeme geldiği günümüze gelen örneklerden ve halı deseni arşivinde daha geç tarihli mevcut çizimlerden anlaşılmaktadır.

3.3. Geleneksel Anadolu Desenleri ve Motifleri Üretilmiş Halılar

1917 yılında Osmanlı halılarının geleneksel yönünü konu alan bir rapor hazırlanmıştır. Raporda eski Osmanlı halılarının diğer halılardan ayrılan en önemli özelliğinin pamuk yerine yünden dokunmuş olmasından bahsedilmektedir. Çalışmada milli halıların büyük kısmında Çin, Hint, İran halılarında görülen sanatın gözlendiği ifade edilmektedir.³¹ İfadelerden anlaşılan o ki halılardaki değişimden, doğu ve batıdan alınan etkiler konusunda rahatsızlık duyulmakta geleneksel halılarımızın korunması hususu gündeme getirilmektedir. Hereke Fabrika-i Hümayunu'nda çeşitli desen ve motiflerde halılar üretilmiş ve bu halılarda malzeme olarak ipek, yün, pamuk iplikler kullanılmıştır.

Hereke Fabrikâ-î Hümâyûnu'nda üretilen ilk halı örnekleri arasında geleneksel motifler ile dokunmuş halılar yer almıştır. Milli Saraylar Halı Koleksiyonu'nda yer alan Hereke halıları arasında, desen tasarımı ile Anadolu halı geleneğinde üretilmiş halı ve seccade örnekleri hâlen muhafaza edilmektedir. İlk üretilen halılardan sonra da geleneksel tasarımlı halılar zaman zaman gündeme gelerek tekrar tekrar dokunmuştur. Bu halılarda desenler geleneksel olsa da dokuma tekniğinde Hereke kalitesi dikkat çekmektedir. Milli Saraylar Koleksiyonu'nda yöresel özellikler gösteren halıların seccade boyutunda ve ipek dokunmuş olması verilen önemi vurgulayan bir gösterge olarak düşünülebilir. Bu tür seccade boyutunda dokunmuş ipek Hereke halılarına başka bir yerde henüz rastlanmamıştır.

Yöresel özellikler gösteren geleneksel motifli Hereke halılarına verilebilecek başlıca örnekler aşağıda sıralanmıştır:

³¹ Bkz: Ertan Gökmen, Osmanlı Halıcılığının 1. Dünya Savaşı Yıllarındaki Durumuna Dair Rapor, Arış 2024, Sayı. 192, s.69



Görsel 2: İpek halı seccade. Env. No:14/2629, Ölçü: 100 x 184 cm. (Milli Saraylar Görselgraf Atölyesi Arşivi)

Geleneksel desen ve motiflerin kullanıldığı seccadede atkı, çözü ve ilmek iplikleri ipektir. 19. yüzyılda bilindiği üzere geleneksel Türk halılarında kullanılan doğal boyalar yerine sanayileşme ile birlikte büyük oranda sentetik boyar maddeler tercih edilmiştir. Çift mihraplı seccade Ladik yöresi halı özellikleri göstermektedir. 60 x 60 (dm)³² dokuma kalitesi ile Hereke'nin yüksek dokuma özelliğini yansıtır. Seccadenin mihrap altı ve üzerindeki stilize lale motifleri Ladik seccadelerinde karakteristiktir. Bu seccadelerde mihrap tek veya üç nişli tasarlanmaktadır. Ayetlik ve tabanlıklarda stilize lale motifleri bulunur. Seccadenin zemini koyu pembe renkli, basamaklı ve çift mihraplıdır. Mihrap köşelerinde kalan üçgenler geometrik ve bitkisel motiflerle doldurulmuştur. Krem zeminli geniş bordürü, geometrik ve bitkisel bezemeli ince bordürler çevrelemektedir. Halı Hereke damgalıdır.

³² Dokuma kalitesi, halının atkı ve çözü yönünde yani en ve boydan 1 dm. de atılan düğüm sıklığını ifade etmektedir.



Görsel 3: Yün halı seccade. Env. No:13/78. Ölçü: 110 x 144 cm. (Milli Saraylar Görselgraf Atölyesi Arşivi)

Yöresel özellikler gösteren eserler arasında görülen halı seccade Gördes yöresi desen özellikleri göstermektedir.³³ Tek mihraplı seccadenin dokunmasında sentetik boyar maddeler ile boyanmış yün ilmek iplikleri kullanılmıştır. Atkı ve çözgü iplikleri ise pamuktur. 80 x 80'lik yüksek dokuma kalitesi ile dikkat çeker. Halının bordür desenleri ve köşe dolguları Gördes yöresi desen özelliklerini vermektedir. Tek mihraplı seccadenin ana zemini düz parlak kırmızı renklidir. Mihrabı, içte çepeçevre stilize bitki çiçekli ince dal çevreler. Tek mihraplı seccadenin dar bir tabanlık bölümü bulunmaktadır. Geniş ve ince bordürleri sütlü kahverengi zeminli ve stilize yaprak desenlidir.

³³ Bu halı daha önceki yayınlarmızda Gördes olarak geçse de Hereke olduğu tespit edilmiştir.



Görsel 4: İpek halı seccade. Env. No: 14/2821. Ölçü: 100 x 175 cm. (Milli Saraylar Görselgraf Atölyesi Arşivi)

Yöresel özellikte üretilmiş halı seccade, atkı, çözü ve ilmek ipliklerinin ipek olduğu, Milas yöresi özellikleri taşıyan bir örnektir. 60 x 60 (dm) dokuma kalitesi ile üretilmiş seccade, çift mihraplıdır. Hereke seccade, krem zemin üzerine açık yeşil ve pembe sentetik boyar maddelerin kullanıldığı ipek iplikler ile dokunmuş çift mihraplı bir örnektir. Milas seccadelerini hatırlatan eser, madalyonlu seccadeler grubuna girmektedir. Geniş bordür krem zemin üzerinde siyah konturlu açık yeşil ve pembe renklerin kullanıldığı stilize edilmiş alternatif yaprak ve ağaç motiflidir. Orta zemin iç içe yerleştirilmiş simetrik mihrap şeklindedir. Sol alt bölümünde kartuş içerisinde Hereke yazısı okunmaktadır.



Görsel 5: Yün halı seccade. Env. No: 11/1028, Ölçü: 130 x 195 cm. (Milli Saraylar Görselgraf Atölyesi Arşivi)

Anadolu desenlerinde dokunmuştur. Halı seccadenin atkı ve çözgü iplikleri pamuk, ilmekler ise sentetik boyarmaddeler ile boyanmış yün ipliklerden oluşmaktadır. 45 x 45 (dm) kalitede, Türk düğümü ile dokunmuştur. Madalyonlu seccadenin ana zemini sarı renklidir. Dışta yeşil içte kırmızı ince bordür arasında kalan geniş bordür sarı zemin üzerine stilize edilmiş yaprak ve çiçek desenlidir. Oval madalyon, köşe dolguları, ayetlik ve tabanlık bölümleri de aynı stil motiflerle dolgulanmıştır. Bu halı önceki çalışmamızda Sivas olarak geçse de doku, iplik, renk ve kalite olarak incelendiğinde Hereke olduğu tespit edilmiştir.³⁴

³⁴ A. Fazlıoğlu, agt. s.74.



Görsel 6: İpek halı seccade. Env. No: 13/291. Ölçü. 116 x 194 cm. (Milli Saraylar Görselgraf Atölyesi Arşivi)

Stilize desenli çift mihraplı seccade geleneksel motifler ile tasarlanmıştır. Köşe dolguları nefsi yeşil üzerinde krem rengi stilize kıvrım dallarla dolguludur. Bu kıvrımlı dallı köşe dolguları Gördes seccadelerin karakteristiğidir. Halı seccade 70 x 70 (dm) dokuma kalitesindedir. Atkı iplikleri ipek, çözgü iplikleri pamuk, ilmek iplikleri sentetik boyar maddelerle boyanmış ipek ipliklidir. Türk düğümü kullanılmıştır. Aynı zamanda madalyonlu seccadeler grubuna girmektedir. Simetrik kompozisyonludur. Halı seccadenin ayetlik ve tabanlık bölümleri bulunmaktadır. İki ince bordür arasında yer alan geniş bordür krem zemin üzerine stilize edilmiş gül motifidir. İç içe iki mihraplıdır. Gül ve hatailer S kıvrımı çizen hat arasında alternatif olarak sıralanır. Hereke damgalıdır.



Görsel 7: Yün halı. Env. No. 3/794. Ölçü:625 x 750 cm. (Milli Saraylar Görselğraf Atölyesi Arşivi)

Günümüzde Beylerbeyi Sarayı'nda sergilenen yöresel motifler ile dokunmuş Hereke taban halısıdır. Beylerbeyi Sarayı 26 numaralı odada sergilenmektedir. Uşak halısı özelliğindedir. Halının atkı, çözgü ve ilmek iplikleri yündür. Gördes düğüm tekniği ile dokunmuştur. Dıştan içe sarı, mavi, pembe, koyu sarı zeminli su şeklinde desenli ince bordürleri vardır. Geniş bordür açık yeşil zeminde sarı tırtıklı yaprak, pembe şakayık çiçekleri ile süslüdür. Köşe dolguları pembe zeminde stilize lale, küçük çiçek ve dilimli kenarlı uzun yaprak motifleriyle bezenmiştir. Halının ana zemini krem renklidir. Ortada oval formlu madalyon yer alır. Madalyonun baklava şeklinde tepeliği vardır. Açık yeşil zeminli madalyon sarı yaprak, kırmızı ve koyu sarı iri soyut çiçeklerle süslüdür. Madalyon mavi ve pembe çizgilerle konturlanmıştır. Ayrıca madalyonu dıştan çevreleyen çiçek ve yaprak motifleri görülür.



Görsel 8: Yün halı, Env. No:12/1297. Ölçü: 295 x 460 cm. (Milli Saraylar Görselgraf Atölyesi Arşivi)

Halı şeması, bordür motifleri, madalyon tasarımı, stilize motifleri ile Uşak halısı özelliği göstermektedir. Hereke halının atkı ve çözgü iplikleri pamuk ilmek iplikleri ise Türk düğümü tekniğinde atılmış yün ipliktir. Halıyı en dışta düz sarı renkli bir etlik dolanmaktadır. Etlik kısmından sonra kırmızı zeminli soyut yaprak çiçekli ince bir bordür; sarı zeminli ve bir ters bir düz yerleştirilmiş kırmızı ve sarı renkli hatai ve stilize yaprak süslemeli geniş bordür bulunmaktadır. Geniş bordürü kesintisiz olarak devam eden S kıvrımlı ince bordür; kırmızı zeminli ince bordürün tekrarı ve yine S kıvrımlı bordür çevreler. Halının ana zemini düz açık pembe. Zemine oval yerleştirilmiş madalyon stilize edilmiş yaprak, rumi ve hatai motiflidir. Halının bir köşesi Hereke yazılıdır.



Görsel 9: Hereke Seccade 140 x 180 cm. Env. No: 13/794. (Milli Saraylar Görselgraf Atölyesi Arşivi) Görsel 10: Topkapı Sarayı'nda yer alan halı seccade.17.yy. Env. No: 13/2037 (Suat ALKAN 2024)

Bu saray halısı örneğinde Bergama yöresinde kullanılan küçük rozetlerle çevrili büyük bir madalyondan oluşan kompozisyon düzenlemesi görülmektedir. Bu motifler bazı Batı Anadolu³⁵ özellikle de Bergama ve Manisa halılarında görülen madalyon deseniyle büyük benzerlikler göstermektedir. Halıda saray halısı geleneği ve yöresel motifler bir arada görülmektedir. Halıyı bu yönü de ilginç kılar. Eser, 17. yüzyıldaki saray halısı geleneğini 19. yüzyılda yaşatmıştır. Halının birebir eşi Topkapı Sarayı'nda yer almaktadır. Eser I. Ahmet için dokunmuştur. 17. yüzyılda dokunmuş ve Topkapı Sarayı'nda muhafaza edilen eserin Hereke Fabrikâ-î Hümâyûnu'nda kopyası dokunmuştur. Topkapı Sarayı'nda muhafaza edilen önemli eserlerden kopya üretim yapılmıştır. Seccade. Seccade ipek ve yün karışık malzeme ile dokunmuş madalyonlu ve tek mihraplıdır. Atkı ve çözgüler ipek, ilmekler yün iplikle atılmıştır. Seccadedeki ana renkler sentetik ve doğal karışık malzemeler ile boyanmış sarı (solmuş olması nedeniyle krem görülmektedir) ve bordo renktedir. Halı seccadenin üçer ince bordürleri arasında bordo zemin üzerine hatai ve hançer yaprağı desenli geniş bordürü yer alır. Mihrap kemeri oldukça geniş ele alınmıştır. Oval formulu madalyonda hatai ve tepe kısmında lale motifi yer alır. Halının bir köşesinde kartuş içerisinde Hereke yazısı okunmaktadır.

³⁵ Michael Frances, (2007 Katalog, *Transilvanya Adanmış Halılar, Transilvanya Kiliselerinde Anadolu Halıları 100-1750*, Sakıp Sabancı Müzesi, s.162.



Görsel 11: İpek halı seccade. Env. No. 11/1071.
Ölçü: 145 x 205 cm. <http://nek.istanbul.edu.tr:4444/ekos/GÖRSELGRAF/90552-0014.jpg>
(Milli Saraylar Görselgraf Atölyesi Arşivi).



Görsel 12: Masa altında tespit edilen halı

Tarihi Görselğrafta Yıldız Sarayı'nda çalışma masası altında eş deseni görülen 11/1071 envanter numaralı seccade örneğinden Koleksiyonda ölçüleri birbirine çok yakın fakat yıpranmışlık ve kondisyon olarak farklı 11/1070, 42/1275 ve 42/1276 envanter numaralarına kayıtlı toplam dört adet halı seccade yer almaktadır. Kula yöresi seccadelerine benzemektedir. Madalyonlu ve çift mihraplı halı seccadenin atkı, çözüğü ve ilmek iplikleri ipektir. 60 x 60 (dm) dokuma kalitesindeki seccade de sentetik boyar maddeler kullanılmıştır. Seccade Hereke seccade, Türk düğümü tekniğinde dokunmuş seccadede ilmek ipliklerinin yanı sıra atkı-çözüğü iplikleri de ipektir. Koleksiyonda çift mihraplı ve madalyonlu tasarım özelliği gösteren az sayıdaki halı grubu arasında bulunmaktadır. İkişer birbirinin tekrarı dar, biri geniş bordürlü halıda stilize çiçek motifleri görülür. Geniş bordürde sıralı bir şekilde tekrarlanan taç yapraklardan çıkmış stilize karanfil motifleri yer almaktadır. İç içe iki mihraplı halıda dış mihrabın iki başı basamaklıdır. İçteki madalyon stilize motiflidir. Krem zeminde pembe serpmeye stilize yaprak motifleri tüm kenarları dolular. Bir köşesinde kartuş içerisinde Hereke damgası bulunmaktadır.



Görsel 13: İpek halı Seccade. Env. No. 7174, ölçü: 123 x 160 cm. Cumhurbaşkanlığı Koleksiyonu.

Milli Saraylar'ın dışında tespit edilen geleneksel desenlerde tasarlanarak, Gördes halılarında kullanılan motifler ile dokunmuş bir halı seccade ipek atkı ve ilmek iplikleri ile dokunmuştur. Halı seccadede damga bulunmamaktadır. Atatürk'ün terkesinden olan seccade tek mihraplıdır.³⁶ Mihraptan ilahi ışığı sembolize eden kandil sarkmaktadır. Sütunlu, stilize köşe dolgulu seccade bordür ve diğer motifleri ile Gördes halı seccadelerinin özelliğindedir. Bu halı seccadenin alışılmış olan geleneksel Gördes halılarından farkı, ipek iplikle ve yüksek kalitede dokunmuş olmasıdır. Bu özellikler geleneksel desende dokunmuş halılara Hereke'nin getirdiği yeniliklerdir.

³⁶ Naciye Fahrettin Kayıpmaz, (2006). *Atatürk'ten Kültürel Miras Çankaya Köşkü Halıları*, Ankara, Kasım, Kardelen Ofset. s.74.



Görsel 14: Yün halı. Env. No. 4/369. Ölçü.460 x 745 cm. Milli Saraylar Görselgraf Atölyesi Arşivi.

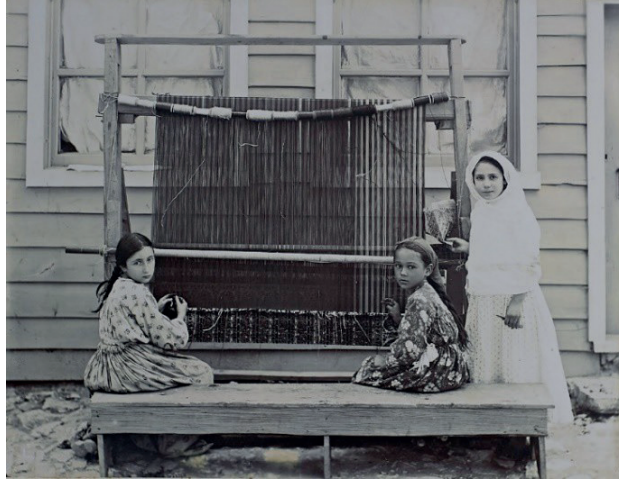


Görsel 15: “Şale kasrı Hümayunlarının üst katında bir oda.”, Yıldız Şale 6 numaralı oda. Erişim Tarihi 19.12.2024 <http://nek.istanbul.edu.tr:4444/ekos/GÖRSELGRAF/90552---0059.jpg>

Tarihi Görselgraflarda tespit edilen Uşak halı özelliğinde dokunmuş Hereke halı odanın ölçüsüne göre yapılmıştır. Sultan II. Abdülhamid (1876-1909) döneminde yüksek kapasitede halı üreten Hereke Fabrikâ-î Hümayûnu'nda üretilmiş halılardan çok sayıdaki örneğin Yıldız Sarayı'nda çok rağbet gördüğü ve tercih edildiği anlaşılmaktadır. Koleksiyonda korunmakta olan halı günümüzde Beylerbeyi Sarayı'nda sergilenmektedir. Halının atkı, çözü ve ilmek iplikleri yündür. Krem, kırmızı, sarı zeminli ince bordürler arasında mavi zeminli genişbordür yer alır. İnce bordürler krem, mavi ve pembe ile su şeklinde dal ve çiçek motifleriyle süslüdür. Geniş bordür sarının tonlarıyla iri hatları ve aralarda bir dal üzerinde yer alan küçük çiçek motifleriyle alternatif olarak yerleştirilmiştir Hatayi, stilize yaprak ve kandil motiflidir.



Görsel 16: İpek halı seccade. Env. No. 42/1300, Ölçü. 118 x 185 cm. (Milli Saraylar Görselgraf Atölyesi Arşivi).



Görsel 17: Nazmiye usta ve refiklerinin imal eyedikleri Sivaskâri seccadenin görünüşü. (İstanbul Üniversitesi, Nadir Eserler II. Abdülhamid Han Görselgraf Albümleri. NEKYA 90453-39) Erişim tarihi. 15.03.2024. <http://nek.istanbul.edu.tr:4444/ekos/GÖRSELGRAF/90453---0039.jpg>



Görsel 18: Bayzar Usta'nın refikleri ile beraber imal eylediği Sivaskâri ipek seccadenin görünüşü. (İstanbul Üniversitesi, Nadir Eserler II. Abdülhamid Han Görselğraf Albümleri. NEKYA. 90453-0037). Erişim tarihi: 04.06.2024

<http://nek.istanbul.edu.tr:4444/ekos/GÖRSELGRAF/90453---0037.jpg>

Suyolu deseni Türk halı sanatında geleneksel olarak kullanılmıştır. Yollu desenli tasarımlar Hereke halılarında Sultan II. Abdülhamid döneminde yoğun bir şekilde kullanılmıştır. Tarihi Görselğraflarda da deseni tespit edilen 42/1300 envanter numaralı yollu desenli halı seccadenin atkı, çözüğü ve ilmekler ipek iplikle dokunmuştur. Açık yeşil zeminli ince bordürler arasında krem zeminli geniş bordür şal desenlidir. Ana zemin kırmızı, mavi, krem renkli ince yollar üzerinde kır çiçeği motiflidir. Nadir Eserler Kütüphanesi'nde yer alan iki farklı Görselğraftan okunan usta isimlerinden seccadenin dokuyucuları tespit edilebilmektedir. Bir Görselğrafta Nazmiye Usta ile öğrencisi diğer Görselğrafta ise Bayzar usta ve öğrencisi görülmektedir. Sivaskâri halı imalinde çalışan ustaların bazılarının bu resimlerde olduğu gibi isimlerini Nadir Eserleri Kütüphanesi'nde yer alan Yıldız Albümleri'ndeki Görselğraflardan tespit edilmektedir. Bunların isimleri, Bayzar usta, Nazimye Usta,³⁷ Fahriye usta, Hayganoş Usta, Teleksinui usta, Arap Fatma Usta ve Anarık Usta'dır.

³⁷ İstanbul Üniversitesi, Nadir Eserler II. Abdülhamid Han Görselğraf Albümleri. NEKYA: 90453-0037, 90453-0038, 90453-0039, 90453-0040, 90453-0041, 90453-0042, 90453-0043.

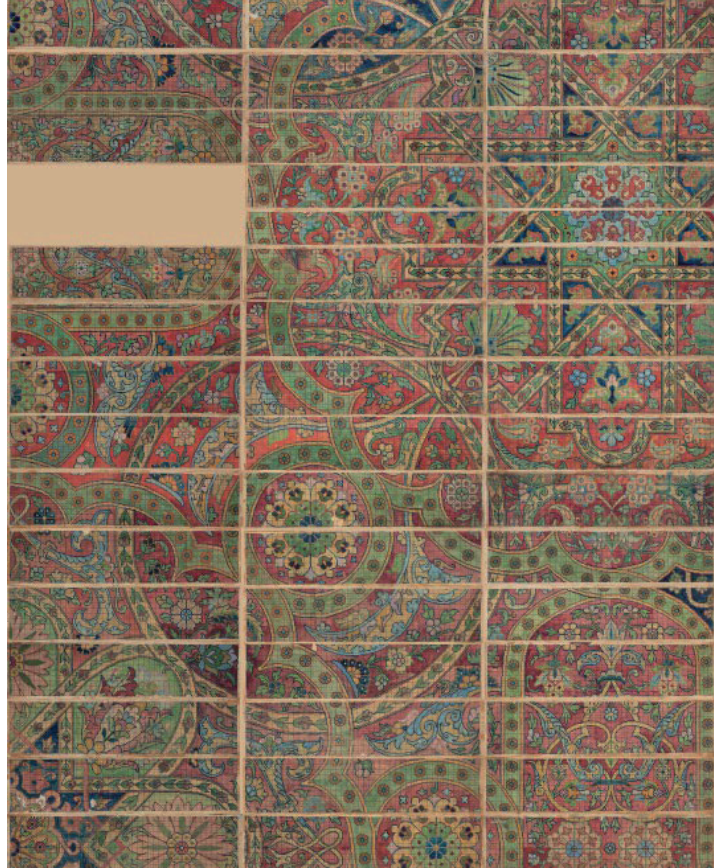


Görsel 19: Halı deseni çizim paftaları. Hereke İpekli Dokuma ve Halı Deseni Arşivi.

Görsel.19'da görülen halı deseni çiziminde merkezde tasarlanan madalyonda ve bordürlerde, Türk halı sanatında Selçukludan beri kullanılan geometrik düzenleme dikkat çeker. Geometrik düzenlemelere rumi kıvrımları eşlik eder. Çizimin zemin renginde Hereke halılarında bir dönem tercih edilmiş olan pembe renk kullanılmıştır. Zemin köşelerdeki tercih edilmiş olan rumi kıvrımlar ve bordürdeki kartuşlar Hereke Fabrika-i Hümayunu'nda dokunmuş olan saray halısı üslubundaki eserlerde klasikleşmiş bir tercih olmuştur.



Görsel 20: Lahey Adalet Sarayı'na hediye edilen halıdan detay.



Görsel 21: Lahey Adalet Sarayı'na Hereke Fabrikası'nda dokutularak yollanan Halının Fabrika desen arşivinde çizimi. Desen No 303. (Hereke İpekli Dokuma ve Halı Fabrikası Desen Arşivi)

Uluslararası üne sahip Hereke halıları, hediyeler ve satın alınmaları nedeniyle batı saraylarına da girmiştir. Hereke halılarının hâlen kullanıldığı batı sarayları arasında Amerika Beyaz Saray Vermeil Odası ve Kütüphanesi, Huis Doorn Sarayı ve Postdam Yeni Saray’da salon, yemek ve yatak odaları, Lahey Barış Sarayı’nda Kabul Salonu yer alır.³⁸

Lahey Adalet Sarayı’nda kullanılan Hereke halısı, sergilendiği yere göre tasarlanarak üretimi yapılmıştır. Kırmızı zeminli geometrik motiflerin ve girift bitkisel bezemelerin kullanıldığı halı 1909 tarihinde Lahey’de inşa edilen Sulh Dairesi için hediye olarak yollanmak üzere Hereke Fabrikâ-i Hümayûnu’na imal ettirilmiştir.³⁹ Hereke İpekli Dokuma ve Halı Fabrikası’nın desen arşivinde yaptığımız araştırma neticesinde Lahey’e yollanan halının orijinal desen paftaları tespit edilmiştir. Halının üzerinde “Ressam Yani” yazısı okunmaktadır. Bu yazı olasılıkla halının tasarımcısına ait bir imza olmalıdır. 16.60 x 9.30 m. ölçüye sahip halının üretimine başlamadan önce kullanılacağı salonun ölçüleri Lahey Büyükelçiliği tarafından Fabrika’ya yollanmıştır.⁴⁰ Belgede “Halının ferş edileceği mekân: Meclis-i İdare Salonu sarayın ev cesim odalarından biridir. Bu salon 16 m.ve 65 cm. tülünde ve 10 m. ve 22.4 cm. arzındadır.” bilgileri yer alır.

Halının tasarımında 13 renk kullanılmıştır. Ana zemin kırmızıdır. Ağırlıklı olarak kırmızı ve mavi renkler kullanılmıştır. Renk seçimlerinde de yine geleneksel Türk halılarında kullanılan renkler ile çalışıldığı görülmektedir. Dokuma kalitesi 27 x 30 (dm) dir. Geometrik hatlar ve sekiz köşeli yıldız motifleri kullanılarak geleneksel Türk halılarında görülen motiflerin tercih edildiği görülmektedir. Zeminde görülen düğüm motifi diğer geleneksel detay olarak karşımıza çıkmaktadır. Söz konusu düğüm motifinin benzeri Topkapı Sarayı’nda bulunan Şehzade Korkut’un kaftanında da görülmektedir. Bu detay dikkat çekicidir. Halıda birbirini tamamlayarak devam eden desenler hakimdir. Halının tasarımında kullanılan motif, kompozisyon ve renkler ile adeta Türk halısının tarihi geçmişi gözler önüne serilmiştir. Geleneksel Türk halı sanatı motiflerinin kullanılmasının yanında tamamen özgün, gösterişli, etkileyici bir tasarım göstermektedir.

4. Osmanlı Aydını Gözünden Geleneksel Tasarlanmış Desenler

Hereke Fabrika-i Hümayunu’nda desen çizmek üzere ressamlar görev yapmıştır. Bunlardan bir tanesi, resim eğitimi almış olan Tomas Efendi’dir. Osmanlı Ressamlar CemiyetiGazetesi’nde Hereke Fabrika-i Hümayunu’nda serressamlık yapmış olan Tomas Efendi hakkında bir yazı bulunmaktadır.

³⁸ Deniz DEMİRARSLAN, (2021), Batı Saraylarında Türk Halısının Kullanımı ve Önemi, *Milli Folklor*, sayı. 132, cilt. 17, yıl. 33, s.219,221); Der Traum vom Orient Kaiser Wilhelm II. im Osmanischen Reich, Stiftung Preussisches Chlösser und Garten Berlin-Brandenburg, Potsdam 2005. s. 66

³⁹ BEO, 3651, 273751/5 H.05.10.1327

⁴⁰ BEO, 3651, 273751, H.05.10.1327



Görsel 12: Osmanlı Ressamlar Cemiyeti Gazetesi.
Sayı 17.



Görsel 23: Tomas Efendinin çizdiği halı deseni
Fabrika Halı Deseni Arşivi, Desen No.303.

Yazıyı kaleme alan Hüseyin Haşim, Tomas Efendi'nin, dönemin tercihlerine uygun Avrupa etkili desenler yerine “milli duygularla eski desenleri tercih ettiği” dile getirmiştir.⁴¹ Tomas Efendi⁴² tarafından çizilmiş bir halı deseni Fabrika Desen Arşivinde tarafımda tespit edilmiştir. Haşim'in yazısında bu halı deseni Kirman tarzında, gazetede değinilen “Hereke “İsfahan” halı” adlı tasarım ise İsfahan halı özelliklerinde olduğu ifade edilmektedir. Bu ifadeler ile yazar halı tasarımlarının Osmanlıya ait, milli ve geleneksel olduğu vurgular. Hereke Fabrika-i Hümayu'nunda halı sanatında ünlü Erdebil halı deseni ile üretim yapılmıştır. Bu desende yapılmış çizimler Fabrika çizim arşivinde korunmaktadır.⁴³

Sonuç

Hereke Fabrika-i Hümayunu'nda çeşitli desen ve motiflerde halılar üretilmiştir. Dikkat çeken ve daha ziyade bilinen Hereke halıları İran desenli halılar olsa da Milli Saraylar Halı Koleksiyonu'ndan yola çıkarak Fabrika'nın çok sayıda Uşak tipinde halılar dokuduğu, bunların yanı sıra geometrik, stilize, saray üslubunda ve hatta Anadolu'da dokunmuş yöresel özelliklerdeki halılara benzer, geleneksel tarzda halılar da üretildiği görülmüştür.

⁴¹ Hüseyin Haşim, *Tomas Efendi*, 1 Haziran 1330, numara 17, *Osmanlı Ressamlar Cemiyeti Gazetesi 1911- 1914*, Yaprak Zihnioglu (Haz.), güncelleştirilmiş Basım, İstanbul, Kitap Yayınevi, 2007, s.268

⁴² Tomas Efendi Sanayi- Nefise'yi 1890 da bitirmiş, daha sonra İtalya'da ressamlar şehri olarak bilinen “Scuole di arte” de iki sene eğitim almış, ardından bir yıl kadar Paris'e gitmiştir. Yurda döndükten sonra Hereke Fabrikâ-i Hümayunu ressamlığı görevine getirilmiştir. Tomas Efendi Fabrika'ya geldiğinde o sırada Alman ve Rum iki ressam daha görevdeyken bir süre sonra Fabrika'daki görevleri sona ermiştir. Tomas Efendi'nin halı tasarımları arasında Bayezid ve Fatih Camii halıları da yer almaktadır. Tomas Efendi aynı zamanda 1909 yılında kurulan Osmanlı Ressamlar Cemiyeti üyesidir. (Haşim, H.1330)

⁴³ Bkz. Ayşe Fazlıoğlu, (2024), agm. s. 36-37.

Geleneksel desen ve motifler ile üretilmiş halılar yün iplik ile dokunmuşken Hereke Fabrika-i Hümayunu'nda dokunmuş olan bu tür halıların daha ziyade seccade boyutunda, ipek iplikle ve yüksek dokuma kalitesi ile üretildiği görülmüştür. Geleneksel özellikler, teknikten ziyade kullanılan motiflerde ve desen tasarımlarında görülür. Fabrika-i Hümayunu'nda diğer türlerin yanında Ladik, Milas, Kula, Gördes, Sivas yörelerine özgü halılar ve mihraplı, suyolu desenli, stilize bitki motifli halılar ile Uşak ve Osmanlı saray halısı geleneğinde halılar üretilmiştir. Halıların birçoğunda “Hereke” damgası yer almaktadır.

Hereke Halılarının diğer halı türlerinden farklı olan en önemli özelliği desen çeşitliliğidir. Bu halılar aslında Türk halı sanatının adeta özeti gibidir. Bu sonuca ancak Milli Saraylar Halı Koleksiyonu'ndaki Geleneksel Anadolu desen ve teknikleri ile dokunmuş Hereke halı ve seccadeler ile sultanlar için özel dokunmuş eserlerin bir arada görülmesi ve değerlendirilmesi neticesinde varılabilmektedir. Hereke Halıları değerlendirirken Anadolu, Uşak, Avrupa etkili, geometrik desenli, yollu desenli ve dönemin üslup ve zevkine uygun halıların üretildiğini görülmüştür. Geleneksel motiflerin yanında çağın zevk ve beğenileri de yakalanmıştır. Bu durum saltanatın kaldırılmasından sonra da devam etmiştir. Nitekim cumhuriyet döneminde Fabrika'da üretilmiş halılar içerisinde bilhassa devlet kuruluşlarına çok ciddi miktarda Kuşlu, Lotto Uşak desenli halılar üretilmiştir. Söz konusu halıların menşei, renkleri, teknikleri ve Hereke dokuma kalitesinde üretilmiş olmaları nedeniyle hemen fark edilmektedir.

Batılılaşma döneminde son derece kaliteli halılar üreten Fabrika'da geleneksel motifli halılar dokunması, üretildiği dönemin üslup özellikleri, tercihler ve diğer sanat kolları ile farklılık göstermesi açısından ilginç ve dikkat çekicidir. Bunun nedeni saray kontrolündeki Hereke Fabrika-i Hümayun'nda yapılan halılar üretilirken eşsiz halılar üretilmiş halı sanatımızı, geleneğimizi sahiplenme, himaye etme ve sürdürme çabası olarak yorumlanabilir. Geleneksel sanatımız olan halıcılık, çağı yakaladığı gibi gelenekleri ile de yaşatılmak istenmiştir. Milli Saraylar İhtisas Kütüphanesi'nde yer alan Fabrika'ya ait çizim dosyaları arasında eli belinde, koçboynuzu, çeşitli geometrik çizimler ve diğer geleneksel motiflerin çizimlerinin veren iki adet dosya içerisindeki motifler bu görüşü desteklemektedir.

KAYNAKÇA

Akdağ, Hasan, Polat Yasemin. (2021). “Osmanlı Arşivinde Halıcılık üzerine Bir defter analizi (Mad--d-14500 Numaralı)”, *Arış, Halı dokuma ve İşleme Sanatları Dergisi*, S. 18, s. 39-37.

Aslanapa, Oktay. (2005). *Türk Halı Sanatının Bin Yılı*, İnkilap Yay, İstanbul.

Bahtiyar, Galip. (2007). “Sanayi-i Nefisenin Milliyet Nokta-i Nazarından Tetkiki”, *Osmanlı Ressamlar Cemiyeti Gazetesi*, sayı.18, 1 Temmuz 1330, 1914, Yay. Haz. Y. Zırhıoğlu, s.298.

Buluş, Abdülkadir. (2000). *Osmanlı Tekstil Sanayi Hereke Fabrikası*, İstanbul Üniversitesi Sosyal Bilimler Enstitüsü Basılmamış Doktora Tezi, İstanbul.

Buluş Abdülkadir ve Arcıoğlu, Atilla. (2005). “Başkaları Aracılığıyla İş Gördürmeye İlişkin Tarihsel Bir Örnekleme. Hereke Fabrikası'nda Yönetim ve Örgütlenme Anlayışı”, *Selçuk Üniversitesi Sosyal Bilimler Enstitüsü Dergisi*, S.14, s.?

Çavdar, Döndü. (2015). *Tanzimat'tan Cumhuriyete Mefruşat-ı Hümayun İdaresi*, Selçuk Üniversitesi, Sosyal Bilimler Enstitüsü, Tarih Ana Bilim Dalı, Yakınçağ Tarihi Bilim Dalı, Doktora Tezi.

Çiloğlu, Hakan. (1992). *Milli Saraylar 'da Bulunan İpekli Seccadelerin Desen ve Boya Özellikleri*, Marmara Üniversitesi, Türkiyat Araştırmaları Enstitüsü, Yüksek Lisans Tezi.

Çiloğlu, Hakan. (1995). "19. Yüzyıl Osmanlı Saray Halıcılığı", Öneri, Marmara Üniversitesi Sosyal Bilimler Ens. Yay., Yıl.1, C.I, S.2, s.146-152. İstanbul.

Çetintürk, Bige. (1962). "İstanbul'da XVI. Asır Sonuna Kadar Hassa Halı Sanatkarları", *Milletlerarası Birinci Türk Sanatları Kongresi*, Ankara, Ekim 1959, Kongreye Sunulan Tebliğler, Türk Tarih Kurumu Basımevi.

Day, Susan. (2008), (Ed. Aysen ANADOL) *İslam Sanatlarının 3 Başkenti; Louvre Koleksiyonlarından Başyapıtlarla, İstanbul, İsfahan Delhi*, SSM Yay., İstanbul.

Deniz, Bekir. (1999). "Osmanlı Dönemi Halıları", *Osmanlı, Kültür ve Sanat*, ed. G. Eren, Yeni Türkiye Yay., c.11, Ankara, s.381-394.

Demirarslan, Deniz. (2020). "İç Mekânda Kullanım ve Teknik Özellikleri Açısından Hereke Halısı", *SDÜ ART-E*, Güzel Sanatlar Dergisi, C. 13, S. 25, s.?

Demirarslan, Deniz. (2020). "Hereke Halısının Tarihi Gelişimi, Dünü Bugünü", *Türk Dünyası Kültür Sanat Sempozyumu Bildiriler*, 7-15 Nisan 2000. s.?

Demirarslan, Deniz. (2021). "Batı Saraylarında Türk Halısının Kullanımı ve Önemi", *Milli Folklor*, sayı. 132, cilt. 17, yıl. 33, s.211-212.

Yusuf, Durul. (1984). "Beylerbeyi Sarayı'nı Eşyalandırılmasında Halı, kumaş ve Buna Paralel Duvar Panoları Üzerinde Araştırma", *Milli Saraylar Sempozyumu Bildiriler*, s.-?

Der Traum vom Orient Kaiser Wilhelm II.im Osmanischen Reich, Stiftung Preussische s Chlösser und Garten Berlin-Brandenburg, Postsdam 2005.

Engin, Vahdettin. (2021). *Hereke Fabrikasının Kuruluşu*, Yeditepe Yayınları, İstanbul.

Ergene, Celale. (1992). "Türk Saray Halıları", *Kültür ve Sanat Dergisi*, İş Bank. Yay., Y.4, S.13, s.?

Fazlıoğlu, Ayşe. (Yay. Haz.) (2007). "Düğümün Son Halkası Osmanlı Sarayı Halıları", *Milli Saraylar Yay. Mas Matbaa*, İstanbul, s.?

Fazlıoğlu, Ayşe. (2017). "Hereke Fabrika-i Hümayununda Saray Geleneği Dışında Tasarlanmış Modern Tasarım Halı Örnekleri", *Sanat Tarihi Defterleri*, İstanbul, S. 17, s.?

Fazlıoğlu, Ayşe. (2024). *Milli Saraylar Koleksiyonlarında Hereke Halıları*, Yüksek Lisans Tezi, Mimar Sinan Üniversitesi, Sosyal Bilimler Enstitüsü, Sanat Tarihi Anabilim Dalı, Türk ve İslam Sanatları Programı, İstanbul.

Fazlıoğlu, Ayşe. (2024). *Hereke Fabrikası Halı Desen Arşivi ve Görsel Belgelerde Tespit Edilen Eserler*, (Haz. Hülya Tezcan, Ayşe Fazlıoğlu, "Dokunmuş Hazineseler Osmanlı Sarayında Halı ve Kumaşlar", *Milli Saraylar Yayını*, İmak Ofset, İstanbul, s.?

Frances, Michael. (2007). *Katalog, Transilvanya Adanmış Halılar; Transilvanya Kiliselerinde Anadolu Halıları 100-1750*, Sakıp Sabancı Müzesi.

Gezgör, Vahide. (1999). *Milli Saraylar Koleksiyonunda Hereke Dokumaları ve Halıları*, Milli Saraylar Yay., İstanbul, s.181-?

Göçmen, Muammer. (2000). “Osmanlı Arşivleri Işığında Yıldız Çini ve Hereke Halı Fabrikaları Ürünlerinin Batı Saraylarına Girmesi”, *Türk Dünyası Kültür Sanat Sempozyumu Bildiriler*, 7- 15 Nisan 2000, s.?

Gökmen, Ertan. (2023). “Osmanlı Hayır Kurumlarında ve Mekteplerinde Halıcılık Eğitimi”, *Vakıflar Dergisi*, S.59, s.69-95.

Gökmen, Ertan, (2024). “Osmanlı Halıcılığının 1. Dünya Savaşı Yıllarındaki Durumuna Dair Rapor”, *Arış*, S. 192. s.69-?

Güven, Tamer. (2021). *19. Yüzyılın İkinci Yarısında Osmanlı Devleti Tekstil Fabrikaları İşçilerinin Ücretleri ve Yaşam Standartları*, İstanbul Üniversitesi, Sosyal Bilimler Enstitüsü, İktisat Anabilim Dalı, İktisat Tarihi Bilim Dalı, Doktora Tezi, İstanbul.

Haşim, Hüseyin, (2007). *Tomas Efendi*, 1 Haziran 1330 (1330), numara 17, *Osmanlı Resamlar Cemiyeti Gazetesi 1911-1914*, Yaprak Zihnioğlu (Haz.), güncelleştirilmiş Basım, İstanbul, Kitap Yayınevi, s.268-269.

İnalcık, Halil. (2008). *Türk Tekstil Tarihi Üzerine Araştırmalar*, İş Bankası Kültür Yay., İstanbul.

Karaca, Ayşe Mine. (2019). “II. Abdülhamid Döneminde Sergi Çalışmalarına Bir Örnek Darülaceze Sergisi”, *Karabük Üniversitesi, Tarih*, 2019, s.90-?

Kaya, Mehmet Kenan. (1999). *Milli Saraylar Koleksiyonunda Hereke Dokumaları ve Halıları*, Milli Saraylar Yay. İstanbul.

Kayıpmaz, Naciye ve Kayıpmaz, Fahrettin. (2006). *Atatürk'ten Kültürel Miras Çankaya Köşkü Halıları*, Ankara, Kasım, Kardelen Ofset.

Küçükerman, Önder. Osmanlı İmparatorluğu'nun Halı ve Dokuma Mirası İçinde “Hereke Fabrikâ-i Hümayûnu”, *Arkas Koleksiyonu'nda Osmanlı Halı Sanatı 1834-1930*: s.80-?

Küçükerman, Önder. (1987). *Hereke Fabrikası, Saraydan Herekeye Giden Yol*, Sümerbank.

Soysaldı, Aysen. (2020). *Hereke İpek Halıları, Cumhuriyet Dönemi Türk Halıcılığı Kitabı*, Cilt II. Atatürk Kültür Merkezi Başkanlığı. Ankara. Etkileşim Baskı Yay. s.1101-1134.

Tezcan, Hülya. (2023). “Yerli ve Yabancı Kaynakların Işığında 16. Yüzyıldan 20. Yüzyıla Türk Halı Dokumacılığı”, *Arış*, S.22, s.116-139.

Yağcı, Çağatay. (2023). *Modern Dünya sistemi Muhasebe Tarihi ve Hereke Fabrikası Üzerine bir İnceleme*, Muğla Sıtkı Koçman Üniversitesi, Sosyal Bilimler Enstitüsü, işletme Anabilim Dalı, Muhasebe ve Finasman Bilim Dalı, Doktora Tezi, Muğla.

Yetkin, Şerare. (1999). *Türk Halı Sanatı*, Ankara, 2. Baskı.

Yiğit, Ali Ata. (2011). “19.Yüzyıl Osmanlı Halıcılık Eğitiminde Hereke Fabrikay-i Hümayunu Modeli”, *Arış*, S.V, s.136-143.

Arşiv Belgeleri

BOA. ML. EEM. 191-79 R.19.04.1310.

BOA. Y. EE.d. -11

DH. TMIK. M. 11-57. 23.02.1314 M.3 Ağustos 1896.

- BOA. DH. MKT.2513-29, H.7.04.1319 M. 24 Temmuz 1901
BOA. ML. EEM.766-52, R.14.08.1325 M.27 Ekim 1909
BOA. HH. Defter 2326, 1300
BOA. HH. Defter 2331, s.68,1298
BOA. HH. Defter 2296, 241,1303
BOA. HH. MFŞ.6/32, 1296;
HH. THR. 1658/71, 1269
BOA. HH.MFŞ. 26 8 Şubat 1291.
BOA HH, MFŞ 2 67 1290,
BOA HH. MFŞ 2 68, 1290
B.O.A. HH.65 lef.10.
BOA. HH. Defter 19 sıra: 717
BOA HH, MFŞ 2 -45 1289 (28 Kasım 1873)
BOA. BEO, 3651, 273751/5 H.05.10.1327

İnternet Kaynakları

[https://gallica.bnf.fr/ark:/12148//bpt6k58248934/f22.image.r=Lion%20Fabrique L'art de Decorer les Tissus](https://gallica.bnf.fr/ark:/12148//bpt6k58248934/f22.image.r=Lion%20Fabrique%20L'art%20de%20Decorer%20les%20Tissus), s. XIX

<https://gallica.bnf.fr/ark:/12148//bpt6k58248934/f21.item.r=#visuAccordion>

https://www.google.com.tr/books/edition/Revue_d_histoire_de_Lyon/eGB-MAAAAMAAJ?hl=tr&gbpv=1&dq=Lion+Grande+Fabrique&pg=PA375&printsec=frontcover Erişim tarihi: 9.01.2024

İstanbul Üniversitesi Nadir Eserler Kütüphanesi Dijital Erişim sitesi

