

# Nizip Fevkani Kilisesi Mimarisi ve Restorasyon Süreci

## Nizip Fevkani Church Architecture and Restoration Process

Ferdi GEZER\*

### Özet

Nizip bölgesi, günümüzde Gaziantep ili sınırları içerisinde yer alan ve özellikle Roma İmparatorluğu'nun hakimiyetine girdiği dönemden itibaren askeri yönden önem kazanmış ve sonraki dönemlerde çeşitli devletler tarafından yönetilerek günümüze kadar gelmiştir. Nizip bölgesinde bulunan ve tarihlendirilmesi kesin olarak yapılamayan Nizip Fevkani Kilisesi'nin, 11.- 14. yy'larda yapıldığı öne sürülmektedir. Özgün adı bilinmeyen Fevkani Kilisesi, kapalı Yunan haç planlı bir kilisedir. 18. yy. içerisinde cami olarak bilinen yapı, 1904 yılında Molla Ahmet Camisi yapılıncaya cemaatini kaybetmiştir. 1980'li yıllardan itibaren işlevlendirilmek istenen yapı o dönemde işlev kazanamamıştır. 2000'li yıllara geldiğimizde ise yapı terkedilmiş ve harap haldedir. 2010 yılından itibaren restorasyonu başlayan yapı, 6 Şubat 2023 yılında yaşanan deprem sonrası ağır hasar almıştır. Sonrasında tekrar restore edilmeye başlanmış ve şu an camiye dönüştürülmektedir. Her ne kadar yapı günümüze ulaşmış olsa da yapının diakonikon bölümünde bulunan ve kendi dönemiyle çağdaş olan duvar resimleri korunamamıştır. Duvar resimlerine dair bilgilere kaynaklarda bulunan eski fotoğraflar aracılığıyla ulaşıyoruz. Kaynaklardaki örneklerle bakıldığında aziz tasvirini betimleyen duvar resmi özellikle aynı dönemde bulunan Kapadokya bölgesindeki duvar resimlerine benzer özellikler içermektedir. Kapalı Yunan haç planlı olduğundan ve çevresinde bu plana sahip çağdaş bir yapı olmadığından bu yapı dönemi içerisinde bulunduğu bölgeye göre özgün özellikler taşımaktadır. Bu çalışmada öncelikle Nizip bölgesi ve Nizip Fevkani Kilisesi tanımlanmış, yapının Cami'ye dönüştürülme ve restorasyon süreçleri Vakıflar Genel Müdürlüğü (VGM) Arşivi'nden edindiğimiz bilgilere ve tarihsel kaynaklara göre incelenmiş ve özellikle yapı içerisinde önceden bulunmakta olan duvar resimleri bulunduğu dönem içerisinde çağdaş olan yapılara ait olan resim programlarıyla karşılaştırılmış ve yapının güncel durumu anlatılarak yapının önemi vurgulanmaya çalışılmıştır.

**Anahtar Kelimeler:** *Nizip, Zeugma, Güneydoğu, Kilise, Cami*

---

\* Ankara Hacı Bayram Veli Üniversitesi, Sanat Tarihi Bölümü, Yüksek Lisans, gezer.ferdi@ogr.hbv.edu.tr

## Abstract

The Nizip region, located within the borders of today's Gaziantep province, gained military importance particularly from the time it came under the rule of the Roman Empire and has reached the present day under the administration of various states in later periods. The Nizip Fevkani Church, located in the Nizip region and whose dating cannot be definitively determined, is claimed to have been built between the 11th and 14th centuries. The Fevkani Church, whose original name is unknown, is a church with a closed Greek cross plan. The structure, known as a mosque in the 18th century, lost its congregation in 1904 when the Molla Ahmet Mosque was built. From the 1980s onwards, the structure was intended to be repurposed, but it could not gain a function at that time. By the 2000s, the building had been abandoned and fallen into ruin. Restoration of the structure began in 2010, but it was severely damaged in the earthquake that occurred on February 6, 2023. Restoration efforts then began again, and it is currently being converted into a mosque. Although the structure has survived to the present day, the wall paintings located in the diaconicon section, which were contemporary with the period of the structure, have not been preserved. Information about the wall paintings is obtained through old photographs found in the sources. When the examples in the sources are examined, the wall painting depicting a saint, in particular, contains features similar to wall paintings in the Cappadocia region from the same period. As it has a closed Greek cross plan and there is no contemporary structure with this plan in its surroundings, the building bears unique characteristics relative to its region during its period. In this study, the Nizip region and the Nizip Fevkani Church are first defined; the processes of the building's conversion into a mosque and its restoration are examined based on information obtained from the Directorate General of Foundations (VGM) Archive and historical sources; and especially the previously existing wall paintings inside the structure are compared with the pictorial programs of contemporary buildings from the same period. The current condition of the building is described, and the significance of the structure is attempted to be emphasized.

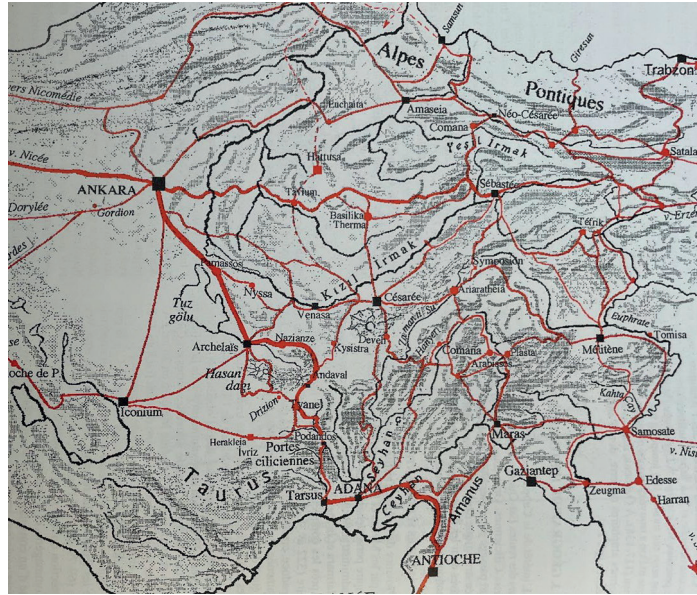
**Keywords:** *Nizip, Zeugma, Southeast, Church, Mosque*

## GİRİŞ

Günümüzde Gaziantep sınırları içerisinde yer alan Nizip bölgesinde bulunan ve özgün adı bilinmeyen Nizip Fevkani Kilisesi, Bizans mimarisinin geç döneminde sıkça görülen bir plan olan kapalı Yunan haç planlı bir kilisedir. Tam tarihi kesin olmamakla birlikte birçok araştırmacının yorumuna göre en erken 11. yy., en geç ise 14. yy.'la tarihlendirilmektedir. Fevkani Kilisesi güncel olarak incelendiğinde süsleme bakımından oldukça sade bir yapı olsa da özellikle 1980 yılında duvar resimlerine sahipti (Sinclair 1990:123). Bu kilise Vakıflar Genel Müdürlüğü (VGM)'nden edindiğimiz bilgilere göre 6 Şubat 2024 tarihinde yaşanan deprem sonrası ağır hasar almış ve yapının Vakıflar Genel Müdürlüğü bünyesinde restorasyonuna başlanmıştır. Restorasyonu devam eden bu yapı Cami olarak ibadete açılacaktır. Bu çalışmamızın birinci bölümünde Nizip bölgesinin coğrafi konumu ve bu bölgenin Roma İmparatorluğu'yla Bizans İmparatorluğu'nun hâkim olduğu dönemlerdeki tarihçesi incelenecektir. İkinci bölümünde ise Nizip Fevkani Kilisesi'nin mimari özellikleri incelenecektir. Üçüncü bölümünde tarihsel kaynaklar, Vakıflar Genel Müdürlüğü (VGM) Arşivi ve Gaziantep Kent Arşivi ve Araştırma Merkezi (GKAM)'nden edindiğimiz fotoğraflar doğrultusunda yapının restorasyon süreçleri incelenecektir. Dördüncü ve son bölümümüzde ise yapının mimarisi, süsleme özellikleri ve özellikle bir dönem içerisinde bulundurduğu tasvir programı, etrafındaki bölgelerde bulunan yapılar ve Bizans İmparatorluğu başkenti olan İstanbul'da bulunan yapılarla karşılaştırılarak değerlendirilmesi yapılacak ve yapının önemi vurgulanmaya çalışılacaktır.

### Nizip Bölgesi

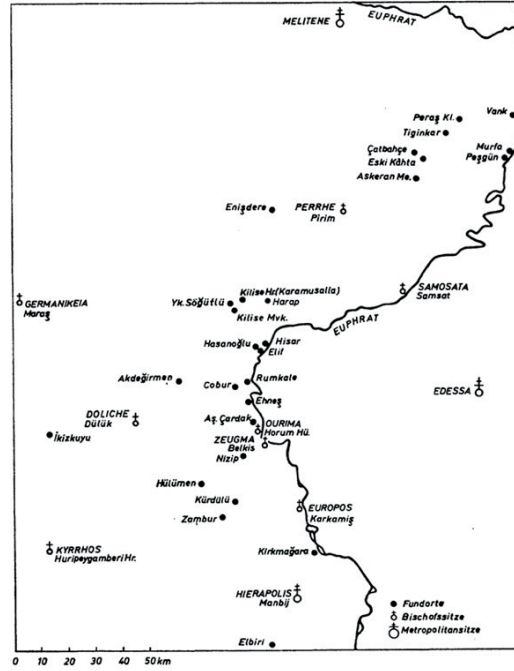
Nizip bölgesi, Gaziantep il sınırları içerisinde yer almakta ve bu şehrin 45 km doğusunda bulunmaktadır. Bu bölge eski çağlarda önemli yol güzergahları üzerinde bulunduğundan birçok medeniyet için önemli bir yerleşim yeri olmuştur (Görsel 1). Doğusunda Fırat Nehri'ne sınırı olan bu bölge, güneyinde Karkamış Antik Kenti, doğusunda Zeugma Antik Kenti, kuzeyinde ise Rumkale gibi önemli yerleşimleri içerisinde barındırmaktadır (Görsel 2). Nizip bölgesinde özellikle Doğu Roma İmparatorluğu'na ait olan Zeugma Antik Kenti bu bölge için büyük bir önem taşımaktadır (Dağlı 2016: 89).



Görsel 1: Nizip Bölgesinin Tarihi Yol Güzergahları Üzerindeki Konumu (Thierry 2002: 20)

Zeugma antik kenti M.Ö. 31 yılından sonra Roma hakimiyetine girmiştir. Kent, Part Krallığına doğrudan sınır olduğu için Roma lejyonları olan X. Fretensis ve Legio III Scytica bu bölgede konuşlandırılmıştır (Ergeç 2011: 204). M.S. 253 yılında Sasani Kralı 1. Şapur Zeugma'ya saldırmış ve şehirde yıkımlar meydana gelmiştir. Zeugma bu dönemden sonra önemini yitirmiştir (Alagöz 2016: 138). Zeugma Antik Kentinin yağmalanması sırasında bu bölgeden kaçan ve içinde sanatkar yapı ustalarının da bulunduğu bir grup insan Nizip'in Akevler mevkiine gelerek burada Nisibyn/Ad Zociandem adında bir kent kurmuştur (Dağlı 2016:91). Hatta bu kent sonraki dönemlerde doğusunda bulunan Nusaybin kentiyile benzer adları taşıdığından Bizans Nisibin'i adını taşıyan Nisibin ar-Rum adıyla bilinmekteydi (Honigmann 1970: 140).

Bizans İmparatorluğu, 1. Justinianus (527-565) zamanında Nizip'in kuzeybatısında bulunan Dülük yakınına bir kale inşa edilmiştir. Bu kalenin inşasıyla birlikte Gaziantep şehri yerleşim birimi olma özelliğini kazanmıştır. 7. yy'la gelindiğinde, İslamiyet'in hızla yayılmasıyla 634 yılında Halife Hz. Ömer Suriye bölgesini ele geçirmiştir (Alagöz 2016: 138).



Görsel 2: Nizip ve çevresinde bulunan önemli yerleşim yerleri (Hellenkemper 1978: 390)

636 yılında İslam orduları ile Bizans ordusu Yermük'te karşılaşmış ve savaş sonrası İslam ordusunun komutanlarından İyaz b. Ganem, Menbic, Ra'ban ve Dülük taraflarını ele geçirmiştir. Böylece Şam'dan Fırat'a kadar olan bölge İslam topraklarına katılmıştır. Bu dönemden sonra 10. yy'ın ortalarına kadar Bizanslılarla Araplar arasında sık sık mücadeleler yaşanmıştır. 961 yılında Nikephoros Phokas, Hamdani hükümdarı Seyfud-Devle'ye karşı bu bölgeye sefer düzenlemiş ve bir yıl içerisinde Antep bölgesini tekrar almıştır (Alagöz 2016: 139). 11. yy'ın sonlarına doğru Büyük Selçuklu Devleti zamanında Antep ve çevresinde Türk-İslam hakimiyeti kurulmaya başlanmıştır. 1067 yılında uç komutanlarından Afşin Bey Antep ve Ra'ban'ı almış ve Dülük'ü askeri üs haline getirmiştir. Fakat bu bölgedeki egemenlikleri zaman zaman Bizans İmparatorluğu nedeniyle kesintiye uğramıştır. 1071 yılında yaşanan Malazgirt zaferi sonrası Süleyman

Şah'ın komutanlarından Gümüş Tekin, Antep ve çevresinde Selçuklu hakimiyetini yeniden tesis etmiş olsa da bölgede hala Bizans İmparatorluğu etkindi. Bizans ile Selçuklular arasında yaşanan mücadeleler yoğun olarak yaşanmaya devam ederken 1085 yılında Antep bölgesi Süleyman Şah tarafından tekrar ele geçirilmiştir. 11. yy'ın sonlarına doğru başlayan Haçlı seferleriyle birlikte 1096 yılında Kudüs'e doğru ilerleyen Haçlı birlikleri Suriye Selçuklularının hakim olduğu bu bölgeyi almıştır (Pamuk 2016: 140). Antep bölgesi ilk önce 1098 yılında Boudouin de Boulogne'nin idaresinde bulunan Urfa Haçlı Kontluğuna daha sonra ise Josselin de Courtenai yönetimindeki Maraş Senyörlüğü'ne bağlanmıştır. 12.yy'ın ortalarından itibaren Haçlılar bu bölgede gücünü kaybetmiştir (Pamuk 2016: 140). 1150 yılında Bizans İmparatoru Manuel Komnenos, Kral Baoudin'e elinde kontlukta kalan tüm araziye alma istegini Kontes Beatrice aracılığıyla iletir. Çukurova'nın Bizans valisi Thomas'ın Kontes Beatrice'e getirdiği altınlar karşılığında bölgedeki birçok kale Bizans askerlerine teslim edilmiştir (Acara ve Erel 1999: 38). Bu kaleler Tell-Başır, Ravendan, Samsat, Ayntab, Dülük ve Birecik iken Rumkale'yi bu kalelerin dışında bırakmış ve burayı Ermeni Katolikos (Patrik)'luğuna vermiştir. 1150 yılında 2. Joscelin'in eşi tarafından Ermeni Katolikos'u 3. Grigor'a satılan Rumkale, 1292 yılında Memluklu Türkleri tarafından bu topraklar alınıncaya kadar, Ermeni Katolikosluğu'nun merkezliğini yapmıştır (Karadeniz 1998: 429). Bu bölge aynı yıl içerisinde Selçuklular, Artuklular ve Zengiler arasında paylaşılmıştır. Böylece bu bölgedeki Bizans ve Haçlıların hakimiyeti sona ermiştir (Acara ve Erel 1999: 38).

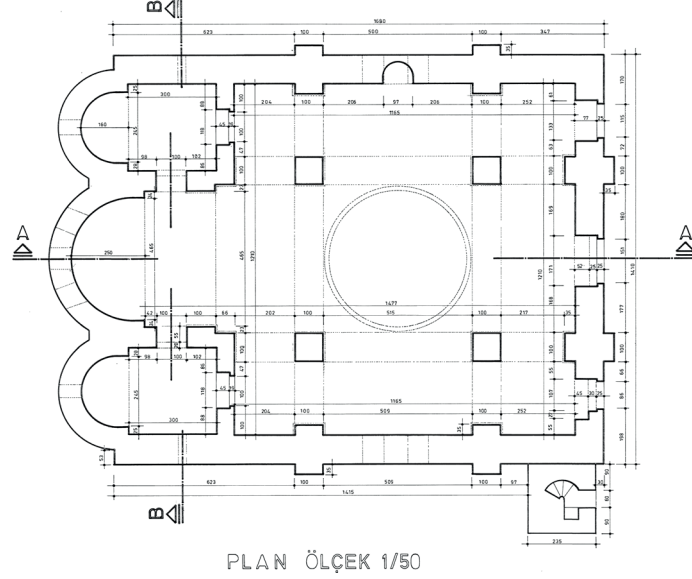
## **Nizip Fevkani Kilisesi**

### **Yapının Tarihi**

Fevkani Kilisesi, Gaziantep'in Nizip ilçesinin Fevkani Mahallesi'nde bulunmaktadır. Yapının özgün adı ve mimarı bilinmemektedir. Yapıda bir kitabe veya yazıt rastlanmamaktadır. İnşa tarihi ise net değildir ve bu konu ile ilgili farklı görüşler bulunmaktadır. Hansgerd Hellenkemper, bu yapıyı incelediğinde yapının orta kapısının üzerindeki kanca- lı taşlarla süslenmiş lentoya dayanarak yapıyı 13. yy. ile 15. yy. arasına tarihlendirmiştir (Hellenkemper 1978: 412). Thomas Alan Sinclair ise 1980 yılında bu yapıyı incelediğinde yapının 10-11. yy'larda inşa edilmiş olabileceğini düşünmektedir (Sinclair 1990: 122). Vakıflar Genel Müdürlüğü'ne göre ise bu yapı 11-13.yy'larda inşa edilmiştir.

### **Yapının Mimari Özellikleri**

Yapı dıştan kesme taş, içten ise büyük ölçüde moloz taş malzemelidir. Yapının iç kısmında moloz taş malzeme olan yerler sıva ile kaplıdır. Yapının kubbesi bakır kaplamalıdır. Çatısı ise önceden kesme taş malzemeli iken son restorasyonlarında kiremit malzeme ile kaplanmıştır. Yapı kapalı Yunan haç planına sahiptir (Görsel 3).



PLAN ÖLÇEK 1/50

Görsel 3: Nizip Fevkanı Kilisesi planı (Vakıflar Genel Müdürlüğü Arşivi, Dosya No:270601003- OC010)

Planına göre üç giriшли bir batı cephesi bulunmaktadır. Planın merkezinde ise dört serbest ayağın taşıdığı bir kubbe bulunmaktadır. Kubbeğe geçişı pandantifler sağlamaktadır. Yapının doğusunda üç pencere açıklıklı ve yarım daire formlu bir apsis bulunmaktadır. Apsisin iki yanında ise pastoforium odalarını görüyoruz. Pastoforium odalarında iki pencere açıklığı bulunmaktadır. Yapının güneyinde ise mihrap bulunmaktadır. Yapının kuzey duvarında bulunan minare kaidesi günümüzde mevcut değildir.



Görsel 4: Yapının doğu cephesinden görünüm (2024)

Batı cephesindeki girişlerden ortadaki ana giriş bölümü, bu girişin iki yanındaki giriş bölümlerine oranla daha yüksektir. Girişler, sade bir ahşap kapılara sahiptir (Görsel 4). Bu bölümlerin üzerlerinde kemer açıklıkları bulunmaktadır ve kemer açıklıklarıyla pencere oluşturulmuştur. Ortadaki giriş kapısının üst bölümünde çift pencere uygulaması vardır ve bu pencere uygulaması aynı zamanda olacak şekilde yapının güney ve kuzey cephelerinde de mevcuttur.



Görsel 5: Yapının kuzey ve güney cephelerinden görünüm (2024)

Yapının güney cephesinde mihrap bölümünün olduğu yerin üzerinde de yine kemer açıklığı ve pencere bulunmaktadır. Yapının pastoforium odalarının güney ve kuzey bakan bölümlerinde de küçük pencere açıklıkları bulunmaktadır (Görsel 5). Yapının doğu cephesine baktığımızda üç pencere açıklıklı bir apsis karşımıza çıkmaktadır. Apsisin iki yanındaki pastoforium odalarında da birer pencere açıklığı bulunmaktadır ve pastoforium odaları da üç köşelidir. Fakat doğu cephesinde kat ayrımı oluşturan bir silme bulunmaktadır ve bu silmenin alt kısmında apsisin ve pastaforium odaları yarım daire formu olarak gözlemlenmektedir (Görsel 6).

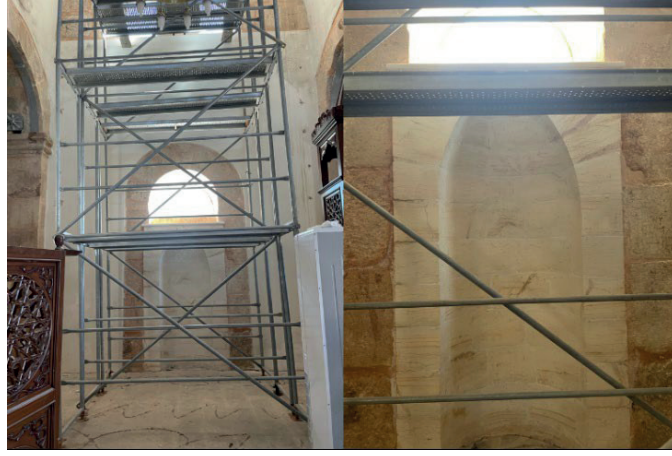


Görsel 6: Yapının Doğu Cephesinden Görünüm (2024)

Yapının içine girdiğimizde, doğusunda bulunan apsisi içten yarım daireli, oldukça sadedir. Apsiste bir niş bulunmaktadır. Apsisin üst kısmı tonozla örtülüdür ve apsis üç pencere açıklıklıdır (Görsel 7).



Görsel 7: Yapının apsis bölümünden detaylar (2024)



Görsel 8: Yapının güney cephesinde bulunan mihrap bölümünden detay (2024).

Yapının güney cephesinde bir mihrap bulunmaktadır. Mihrap mermer malzemeli ve son restorasyonlarında eklenmiştir (Görsel 8). Yapının pastoforium odalarından apsisin iki yanına ve naos bölümlerine girişler bulunmaktadır. Bu girişlerin üst kısımlarında kemer açıklıkları vardır ve bu kemer açıklıklarıyla pencere oluşturulmuştur. Prothesis ve diakonikon odaları iki pencere açıklıklı tonoz örtülüdür. Yapının prothesis odası sıvalı ve oldukça sadedir (Görsel 9). Diakonikon odası ise sıvayla kaplı olmasından farklı olarak içerisinde bir duvar resim kalıntısını barındırmaktadır (Görsel 10).



Görsel 9: Yapının kuzeydoğu cephesinden ve prothesis odasından detay (2024).



Görsel 10: Yapının güneydoğu cephesinden ve diakonikon odasından detay (2024)

Yapıda Kubbe oldukça sade ve dört pencere açıklığına sahiptir. Kubbenin altındaki kemerlerde ve yapının taşıyıcılarının birleştiği kemerlerin arasında ahşap ve çelik gergiler vardır (Görsel 11).



Görsel 11: Kilisenin kubbesinin içten görünümü (2024).

### Yapının Süsleme Özellikleri

Yapı büyük ölçüde sade olmakla birlikte, kilisenin dış cephesinde üst örtüsünün etrafını çevreleyen silmeler, doğu cephesinde apsis ve pastoforium odalarının üzerinden geçen ve yapıda bir kat ayrımını oluşturan silme detayı vardır. Kilisenin içine baktığımızda neredeyse her yer sıva ile kaplıdır. Mihrabı mermer malzemeli ama sadedir. Pastoforium odaları oldukça sade iken sadece diakonikon odasında bir duvar resmi kalıntısı vardır. Bu resim kalıntısında Meryem ve Çocuk İsa tasviri vardır fakat bu resim kalıntısı 1960'lı yıllarda yok olmuştur (Görsel 12) (Eker 2006: 50).



Görsel 12: Diakonikon odasındaki duvar resim kalıntısından detay (GKAM – Gaziantep Fotoğraf ve Kartpostal Koleksiyonu)

### Fevkani Kilisesi'nin Restorasyon Süreci

Fevkani Kilisesi, Vakıflar Genel Müdürlüğü'nden edindiğimiz bilgiye göre, 1800'li yıllardan itibaren Cami olarak kullanılmıştır. Araştırmamıza göre ise, 1697 yılında Nizip'e gelen Henry Maundrell, burada küçük ve eski bir kilise gördüğünü, yapının sağlam ve bütün halde olduğunu ancak bu kilisenin haç kısmında yani üst örtüsündeki kubbenin yıkıldığından bahsetmiştir ve bu kısmın cami olarak kullanılmak amacıyla üzerinin yapılarla kapatıldığını yazmıştır. İlaveten bu yazının devamında "Türklerin ibadet ettikleri yönlere boş mihraplar yaptığını düşünüyorum; bu görünmeyen ve görüntülerle temsil edilemeyen bir Tanrı'ya tapınmak içindi" diyerek aslında yapıda sade bir mihrap bulunduğunu da ifade etmektedir (Maundrell 1817: 208-209)<sup>2</sup>. Daha sonra İngiliz konsolos Alexander Drummond, 1747 yılında Suriye'ye seyahat etmiş ve Suriye üzerinden Gaziantep ve Nizip'e gelmiştir. Nizip'e geldiğinde burada camiye dönüştürülmüş bir kilise olduğundan bahsetmektedir (Drummond 1754: 205)<sup>3</sup>. 1840'lı yıllarda bu bölgeye giden William Francis Ainsworth ise bu yapıyı anlatırken bu bölgede bir zamanlar Hristiyan kilisesi olan fakat tarz olarak Saracens (Selçuklu/İslam) mimarisiyle yeninden şekillendirilmiş büyük bir yapı ile dikkat çektiğini belirtmiştir (Ainsworth 1842: 314)<sup>4</sup>. Daha sonra 1873 yılında bu bölgeye gelen Mühendis Josef Cernik, bu yapıyı Nizip'te Bizans özellikleri taşıyan bir kilise olarak tanımlamıştır. Fakat burada cami olarak kullanımına dair herhangi bir bilgi

<sup>2</sup> <https://www.digitale-sammlungen.de/en/view/bsb10469446?page=230,231> (Erişim Tarihi:23.03.2025).

<sup>3</sup> <https://archive.org/details/travelsthroughdi00drum/page/n255/mode/2up> (Erişim Tarihi:23.05.2025).

<sup>4</sup> <https://archive.org/details/Travel1842AinsworthMes/page/n333/mode/2up> (Erişim Tarihi:23.03.2025).

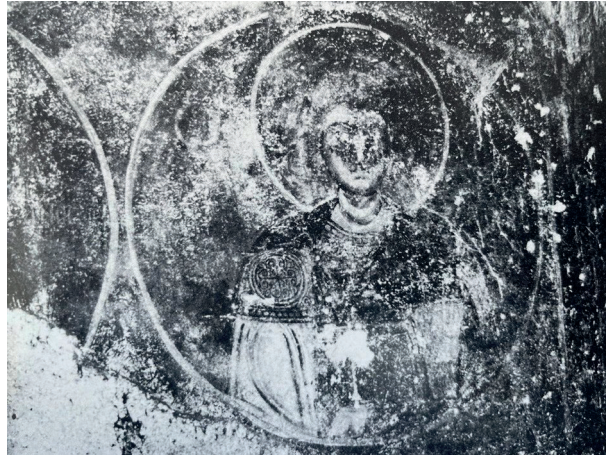
bulunmamaktadır (Cernik 1876: 27)<sup>5</sup>. Harvard Üniversitesi Güzel Sanatlar Kütüphanesi Özel Koleksiyonu'nda bulunan ve 1919-1920 yıllarına tarihlenen Frank Wagner Peers'in albümlerinden 2. cildinin içerisinde bu kilise ile ilgili fotoğrafa yer vermiş ve fotoğrafın altına bu kilisenin eski bir Roma kilisesi olduğunu ve bu kilise de yazıt bulunduğunu yazmıştır (Peers 1919-1920: 128d)<sup>6</sup>.

Fotoğrafta kilisenin güney cephesinin hasarlı olduğunu, güney cephesinde bir mihrap bulunduğunu ve mihrabın üst bölümünde bir kemer açıklığı bulunduğunu görüyoruz. Yapının örtüsünün toprakla kaplı olduğunu, kubbesi üzerinde bir alem bulunduğunu ve silmelerinin hasarlı olduğunu görüyoruz (Görsel 13).



Görsel 13: Frank Wagner Peers'in albümünde yapının 1919-1920'li yıllarda güney cephesinden görünüm (<https://nrs.lib.harvard.edu/urn-3:fhcl:4404888?n=32>, Erişim Tarihi:23.03.2025).

1980 yılında bu kiliseyi ziyaret eden Thomas Alan Sinclair bu yapının cami olarak kullanıldığını yazmıştır. Yapının kubbesinin ve apsisinin güney tarafında duvar resimleri bulunduğunu fakat bu resimlerin tahrip olduğunu belirtmiştir (Sinclair 1990: 123).



Görsel 14: Yapıda 1980 yılında mevcut olan duvar resminden detay (Sinclair 1990: Pl 37.)

<sup>5</sup><https://www.digitale-sammlungen.de/en/view/bsb11372657?q=aintab&page=28,29>(Erişim Tarihi:23.03.2025).

<sup>6</sup> <https://nrs.lib.harvard.edu/urn-3:fhcl:4404888?n=32>(Erişim Tarihi: 23.03.2025).

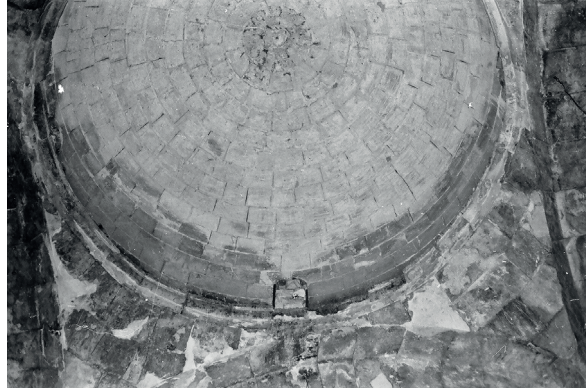
Duvar resmine baktığımızda ise daire formu içerisinde, başının arkasında bir hale bulunan, elinde bir haç tutan ve giysisinin sol omzunda ard arda oluşturulmuş daire formları içerisine keskin hatlarla oluşturulmuş geometrik motifli bir kıyafet giymiş bir Aziz tasvirine rastlıyoruz. Aziz'in kıyafetinin omuz bölümünün bittiği yerde ve boynunda ise inci dizisi motifli görülmektedir (Görsel 14).

1985 yılına kadar Nizip Belediyesi'nin mülkiyetinde olan yapı, 1985 yılında Vakıflar Genel Müdürlüğü'ne devredilmiştir. 1985 yılında yapının kuzeybatı köşesine bir minare eklenerek camiye çevrilmek istenen yapı Vakıflar Genel Müdürlüğü tarafından bu durum uygun görülmemiştir (Eker 2006: 50).



Görsel 15: Yapının 1984 yılında batı cephesinden görünüm (VGM Arşivi, Dosya No: 270601003-FT004)

Bu dönemde yapının batı cephesinin hasarlı olduğunu ve ana giriş kapısı haricindeki diğer iki kapının taşlarla kapatılmış olduğunu görüyoruz (Görsel 15). Yapının içine baktığımızda ise kubbesinin pencerelerinin kapatılmış olduğunu, apsis bölümünün ve pastaforium odalarının toprak altında olduğunu gözlemleyebiliyoruz (Görsel 16-18).



Görsel 16: Yapının 1984 yılında kubbesinden görünüm (VGM Arşivi)

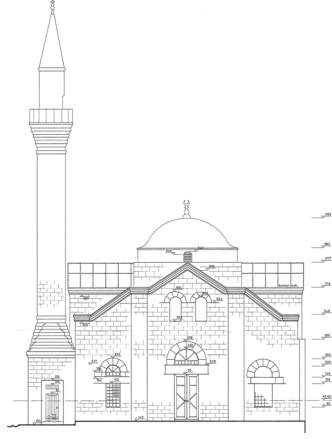


Görsel 17: Yapının 1984 yılında prothesis odasının girişi (VGM Arşivi)

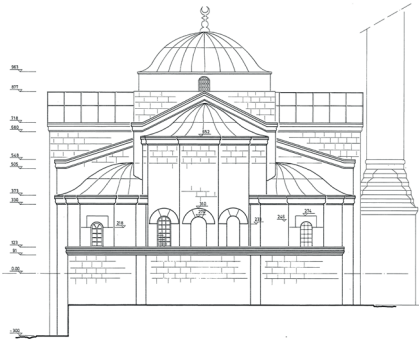


Görsel 18: Yapının 1984 yılında diakonikon odasının girişinden detay (VGM Arşivi)

Vakıflar Genel Müdürlüğü Arşivi'nden edindiğimiz bilgilere göre 1987 yılında hazırlanan bir raporda döşemelerindeki bazı kotlarının ahşap olarak düzenlenmesi, kubbedeki sac kaplama yerine kurşun kaplama yapılması, yine üst örtünün her tarafının kurşunla kaplanması, yapının prothesis odasının solundaki kısmın ahşap ile bölünerek imam odası yapılması, yapıya bir minber ilave edilmesi, giriş kapısının ahşap malzemeli olması, apsis duvarının onarımı, kuzey cephesine tek şerefeli bir minare yapılması, yapı içerisinde moloz taş olarak görünen yerlerin sıva ile kaplanması ve yapının çevresine bir avlu yapılması önerilmiştir (VGM Arşivi, Dosya No:270601003-0F001) (Görsel 19-20). Fakat bu öneriler o dönem Vakıflar Genel Müdürlüğü tarafından uygun görülmemiştir ve yapının restorasyonu yarım kalmıştır.



Görsel 19: 1987 yılında yapıyla ilgili düşünülen öneriler doğrultusunda yapının batı cephesinden detay (VGM Arşivi)



Görsel 20: 1987 yılında yapıyla ilgili düşünülen öneriler doğrultusunda yapının doğu cephesinden detay (VGM Arşivi)

2006 yılına geldiğimizde yapı terk edilmiş bir durumdadır (Eker 2006: 50). Bu dönemde yapının beden duvarlarının hasarlı olduğunu, yapının batı cephesinde ana giriş kapısının iki yanındaki kapıların ve üstlerindeki kemer açıklıklarının taşlarla kapatıldığı görülmektedir. Yapının kuzey cephesinde ise minare kaidesini görmekteyiz Yapının güney cephesinde de mihrap bölümünün duvarla kapalı olduğunu ve mihrap bölümünün alınlığında kemer açıklığı olduğunu görüyoruz (Görsel 21-22).



Görsel 21: Yapının 2000'li yılların başında doğu cephesinden detay (VGM Arşivi)



Görsel 22: Yapının 2000'li yılların başında güneydoğu cephesinden detay (VGM Arşivi)

Yapının içine baktığımızda ise yapının apsis bölümünde bulunan pencere açıklıklarının ve nişin taşlarla kapatılmış olduğunu, yapı içerisindeki duvarlarda bulunan moloz taşların sıvalarının döküldüğü görülmektedir (Görsel 23). Batı cephesinde ise yine moloz taş duvar örgüsünü, giriş bölümünün üzerindeki pencere açıklıklarını ve kubbenin pencere açıklığı olduğunu görüyoruz (Görsel 24).



Görsel 23: Yapının 2000'li yılların başında apsis bölümünden detay (VGM Arşivi)



Görsel 24: Yapının 2000'li yılların başında batı cephesinden detay (VGM Arşivi)

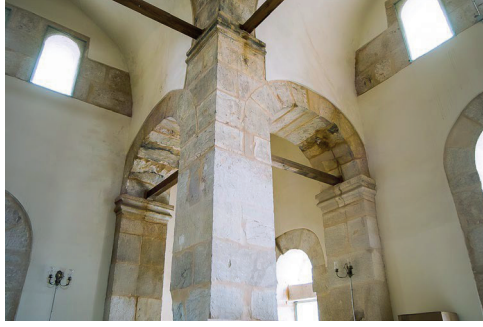
2010'lu yıllarda ise yapı restore edilmiş yapının çevre duvarları yenilenmiştir. Yapı bir derneğin kullanımına verilmiş fakat yapı derneğin kullanımına uygun olmadığından yine kullanım dışı kalmıştır. Bu dönemde yapının güney cephesindeki mihrap kaldırılmış yerine caddeye açılan bir kapı yapılmıştır.

2019 yılından itibaren ise tekrar restorasyonu başlamış ve Gaziantep Kent Arşivi ve Araştırma Merkezi (GKAM)'nde bulunan ve bu döneme ait olan fotoğraflardan edindiğimiz gözlemlere göre yapının cephe duvarlarının derzleri yenilenmiş, yapının avlu duvarları yenilenmiş, yapının batı cephesindeki ana giriş kapısının iki yanındaki kapılar özgün haline getirilmiştir ve kubbesi kurşun malzemeye kaplanmıştır (Görsel 25).



Görsel 25:Yapının 2019 yılında dışardan görünümü (GKAM – Gaziantep Fotoğraf ve Kartpostal Koleksiyonu, 2024)

Yapının dış cephesi üst örtü de dahil tamamen kesme taş malzemeli olarak görülmektedir. Yapının kubbesi ise kurşun kaplamalıdır. Yapının iç kısmında ise taşıyıcı ayaklar haricinde her yer sıva ile kaplıdır ve taşıyıcı ayakların oluşturduğu kemerler arasında ahşap gergiler bulunmaktadır. Son olarak yapının diakonikon odasındaki duvar resmine ait olan kalıntı cam içerisine alınmıştır (Görsel 26 ve Görsel 11).



Görsel 26: Yapının 2019 yılında taşıyıcı kemerlerinden detay (GKAM – Gaziantep Fotoğraf ve Kartpostal Koleksiyonu)

Daha sonra 06.02.2023 yılında yaşanan deprem sonrasında Vakıflar Genel Müdürlüğü tarafından başlatılan restorasyonu halen devam etmektedir ve burada tekrar güney cephesine mermer bir mihrap eklenmiştir (Görsel 8). Yapının dış duvarlarında bulunan payandalara ek olarak çelik payandalar eklenmiş ve bu çelik payandalar taş ile kapatılarak yapı için özgün bir doku oluşturulmak istenmiştir (Görsel 27-28).



Görsel 27: Yapının son restorasyonunda batı cephesinden detay (2024)



Görsel 28: Yapının son restorasyonunda güney cephesinden detay (2024)

Yapının iç kısmına ahşap bir minber eklenmiştir ve taşıyıcı ayakların oluşturduğu kemerlerin arasında bulunan ahşap gergilere ek olarak çelik gergiler eklenmiştir (Görsel 12). Yapının kesme taş malzemeli olan üst örtüsünde kiremit malzemeye rastlandığından yapının özgününde kiremit malzeme olduğu düşünülmüş ve üst örtüsü kiremit malzeme ile kapatılmıştır. Yapının kubbesi bakır bir kaplama ile kapatılmıştır (Görsel 29).



Görsel 29: Yapının son restorasyonunda eklenen kiremit malzeme ve bakır kubbe detayı (2024)

## Değerlendirme

Nizip Fevkani Kilisesi'nin ilk bölümde de anlattığımız gibi inşa tarihi ile ilgili farklı görüşler bulunmaktadır. Hansgerd Hellenkemper, bu yapı 13. yy. ile 15. yy. arasında (Hellenkemper 1978: 412), Thomas Alan Sinclair'e göre 10.-11. yy'larda (Sinclair 1990: 122) ve Vakıflar Genel Müdürlüğü'ne göre ise bu yapı 11.-13. yy'lar arasında inşa edilmiştir. Bizans İmparatorluğu'nda Makedon hanedanlığı döneminde, devletin Orta Doğu'daki ilerlemesiyle, 9. yy'ın sonları ve 10. yy'ın başlarında yeniden kurulan küçük Ermeni krallıklarının ilhak politikaları, 10. yy'ın başlarından itibaren dini alanda büyük hoşnutsuzluğa yol açmıştır. Türklerin de aynı dönemde Anadolu'daki varlığı durumu daha da karışık hale getirmiş ve bu dönemde Ermeniler ve Rumlar arasında diyalog ortamı oluşmuştur (Auge 2022: 89). Bu tartışma döneminde yani 1165-1178 yılları arasında Bizans İmparatoru Manuel Komnenos, Rumkale'de bulunan Ermeni Katolikosluğu (Patrikliği)'na iki kez heyet göndermiştir. Bu heyete Theorianos adında kimliği tam olarak tespit edilemeyen bir kişi liderlik etmiş ve bu dönemde dini birlik çabası içine girilmiştir (Auge 2022: 91). Şahsi görüşüm bu yapının dini birliğin istendiği ve barış ortamının oluşturulmaya başlandığı 12. yy'ın ikinci yarısında inşa edilmiş olabileceğidir.

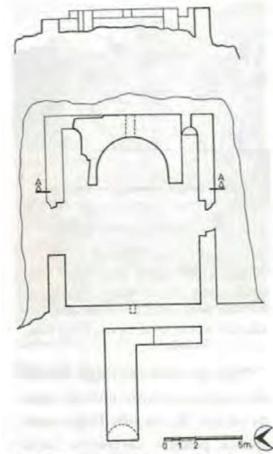
Yapının Camiye dönüşümü ile ilgili Vakıflar Genel Müdürlüğü Arşivi'nden edindiğimiz bilgilere göre yapı 1800'lü yıllarda Cami olarak işlevlendirilmiştir. Fakat kendi araştırmalarımızda en erken tarih olarak 1697'de bu bölgeye gelen Henry Maundrell seyahatnamesinde yapının cami olarak kullanıldığından bahsetmiştir (Maundrell 1817: 208). Bu bilgi doğrultusunda şahsi fikrim aslında yapının en erken 17. yy'ın ikinci yarısında cami olarak kullanıldığıdır. Yapının mimari özelliklerinde kesme taş malzemenin büyük ölçüde kullanılması bölgesel bir özellik olarak nitelendirilebilir. Üst örtüsünde kiremit malzemeyle rastlanması ve özgününde kiremit malzeme olduğu düşünülmesi aslında Bizans Mimarisinde geç dönem kiliselerinde sıkça rastlanılan bir durumdur. Hatta bu durumla ilgili Robert Ousterhout kiremit malzemenin aslında Antik Çağ'da da bilinen en basit ve en ucuz çatı kaplama yöntemi olarak tanımlamıştır. Roma İmparatorluğu'nda düz kiremitler ile kavisli kaplama kiremitleri kullanılırken, Bizans İmparatorluğu sadece tek bir kiremit

tipini kullanmıştır. Bu kiremit tipi yarı silindirik formda, ama hafif konik bir kiremit- tir ve kenetlenme sistemiyle monte edilebilmekteydi (Ousterhout 2021: 162). Bunların dışında Fevkani Kilisesi'nde üst örtünün kenarlarında silmelere rastlamaktayız. Her ne kadar bu özellik genelde Suriye bölgesi kiliselerinde karşımıza çıksa da Anadolu'da da örnekleri mevcuttur. Bu yapıda malzeme olarak kesme taş, üst örtüde kiremit malzeme ve silme kullanımıyla ilgili yakın dönemlerde yani 1100-1129 yılları arasında Kilikya'da Kral 1.Toros'un inşa ettirdiği Surp Zoravarats Kilisesi (Ermeni Kralların Kilisesi) örnek olarak verilebilir. Surp Zoravarats Kilisesi'nin beden duvarında kesme taş malzeme ve üst örtüsünde kiremit malzeme kullanılmıştır (Hançer 2021: 126). Yapının cephelerinde ise silmelere rastlıyoruz (Görsel 30).



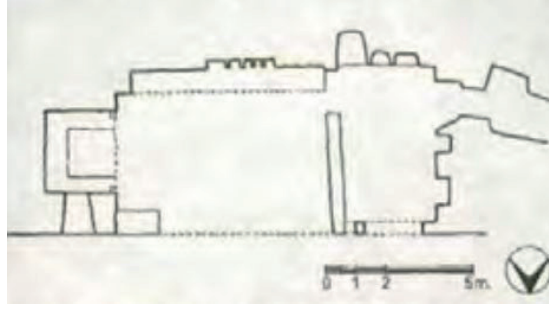
Görsel 30: Gertrude Bell Tarafından 1905 Yılında Fotograflanan Surp Zoravarats Kilisesi (<https://gertrudebell.ncl.ac.uk/p/gb-3-1-3-1-198>, E.T.:10.10.24)

Nizip Fevkani Kilisesi plan olarak Kapalı Yunan Haç planına sahiptir. Bu plan tipi Bizans Mimarisinde özellikle geç dönemde sıklıkla karşımıza çıkmaktadır. Yapının bulunduğu Nizip bölgesinde bulunan kiliselere baktığımız zaman bu bölgede aynı dönemlerde 12. yy'la tarihlenen ve Rumkale'de bulunan Aziz Nerses Kilisesi'ni ve 12.-13. yy'lara tarihlenen Halfeti Savaşan Köyü Kilisesi'ni görmekteyiz.



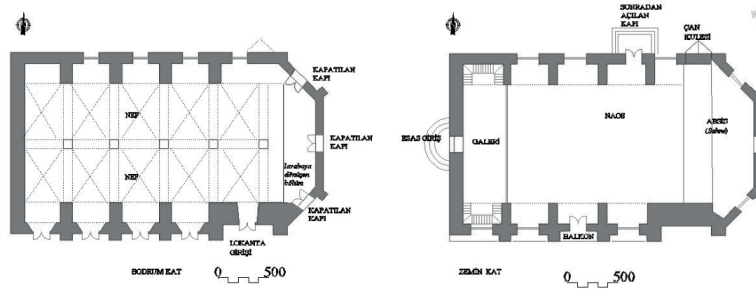
Görsel 31: 12. yy'la Tarihlenen Aziz Nerses Kilisesi Planı (Acara 1999: 338).

Bu kiliseler her ne kadar Fevkani Kilisesi ile çağdaş olsalar da mimari plan bakımından farklı özelliklere sahip kiliselerdir. Aziz Nerses Kilisesi 3 nefli bir plana sahip iken Halfeti Savaşan Köyü Kilisesi tek nefli bir yapıdadır (Görsel 31-32).



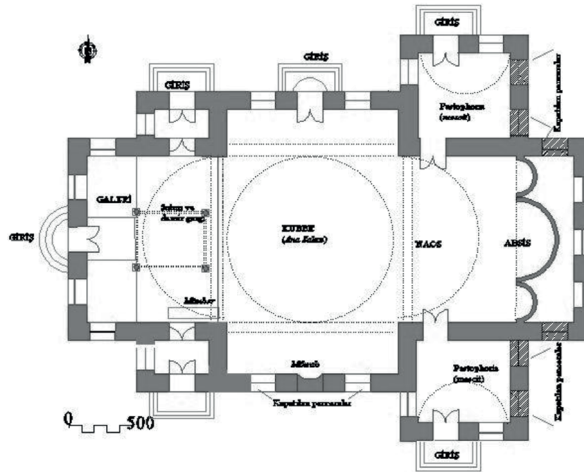
Görsel 32: 12-13.yy'lara Tarihlenen Halfeti Savaşan Köyü Kilisesi(Acara 1999: 263).

Nizip ilçesinin günümüzde bağlı olduğu Gaziantep'e baktığımızda ise burada 19. yy'la ait kiliseler bulunmaktadır. Bu kiliseler Kendirli Kilisesi (Türk Arkeoloji ve Kültürel Miras Enstitüsü), Surp Asdvadzadzin Katedrali (Kurtuluş Camisi) ve Aziz Bedros Kilisesi (Ömer Ersoy Kültür Merkezi)'dir.



Görsel 33: Kendirli Kilisesi (Türk Arkeoloji ve Kültürel Miras Enstitüsü) Planı (Halifeoğlu 2016: 81).

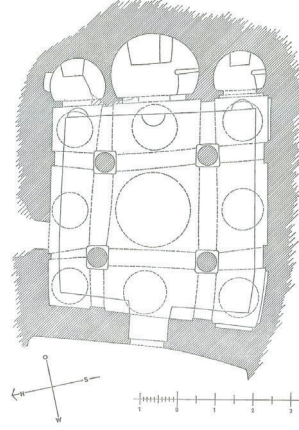
Kendirli Kilise'si tek nefli, kesme taş malzemeli ve cephelerinde neogotik etkiler barındıran bir kilisedir. Kendirli Kilisesi malzeme bakımından her ne kadar benzerlik olsa da inşa edildiği dönem bakımından ve kütsel olarak Fevkani Kilisesi ile benzer özellikler barındırmamaktadır (Görsel 33).



Görsel 34: Surp Asdvadzadzin Katedrali (Kurtuluş Camisi) Planı (Halifeoğlu 2016: 65)

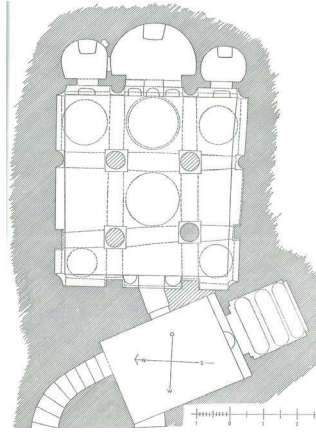
Surp Asdvadzadzin Katedrali (Kurtuluş Cami) ise yine haç planlı, yine kesme taş malzemeli olarak karşımıza çıkmaktadır. Malzeme olarak benzer özellikler gösterse de inşa

edildiği dönem ve kütleli özellik bakımından Fevkani kilisesi ile farklı özellikler taşımaktadır (Görsel 34). Aziz Bedros Kilisesi ise üç nefli bazilikal plana sahip ve kesme taş malzemeli bir yapıdır. Her ne kadar malzeme bakımından benzerlik gösterse de mimari plan ve inşa edildiği dönem bakımından farklılıklar göstermektedir.



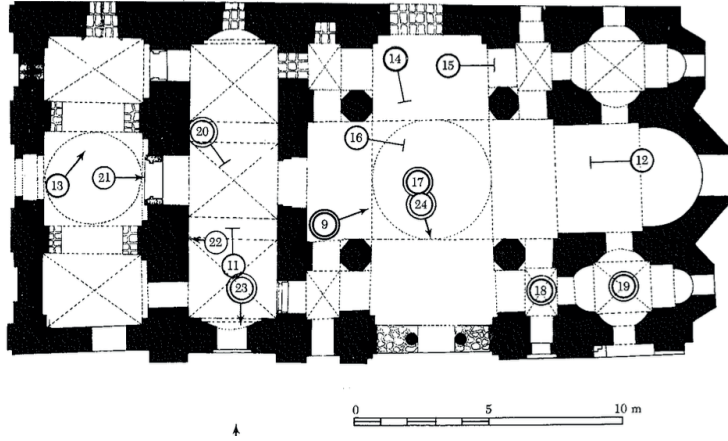
Görsel 35: 12. yy'ın İkinci Yarısına Tarihlenen Elmalı Kilise Planı (Restle 1967: 120)

Bu dönem içerisinde Nizip'e yakın bir coğrafya olan Kapadokya bölgesindeki kiliselere baktığımızda bu bölgede bulunan ve 12.yy'ın ikinci yarısında inşa edildiği düşünülen Elmalı Kilise (Restle 1967:12) ve Karanlık Kilise'de (Restle 1967:17) Fevkani Kilisesi'ne benzer bir plana rastlamaktayız (Görsel 35-36).

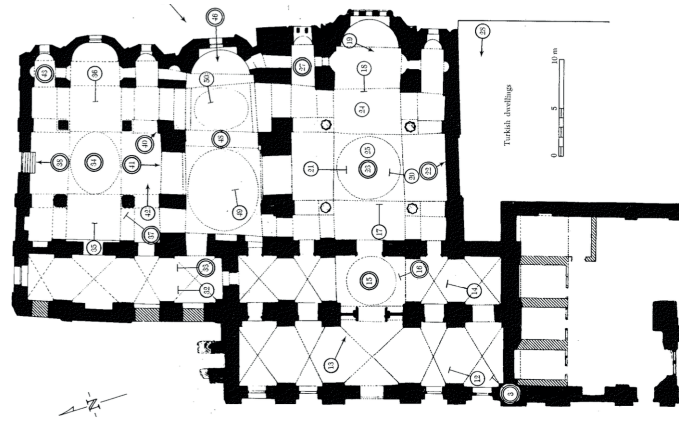


Görsel 36: 12. yy'ın İkinci Yarısına Tarihlenen Karanlık Kilise Planı (Restle, 1967: 318).

Bu bölgenin dışında Bizans İmparatorluğu'nun başkenti olan İstanbul'da da biz bu planın yapılarda yaygın olarak kullanıldığını biliyoruz. 11. yy'la tarihlendirilen Eski İmaret Camisi (Görsel 37) (Mathews 1976: 60), 1118-1136 yılları arasında tarihlenen (T. Mathews 1976: 71) Pantokrator Manastırı (Zeyrek Camisi) (Görsel 38), 9. yy. (Mathews 1976: 15) ile 12. yy'la (Müller-Wiener 2001: 82) tarihlendirilen Atik Mustafa Paşa Camisi (Görsel 39) (Mathews 1976:15) 11-12.yy'lara tarihlenen (T. Mathews 1976: 387) Vefa Kilise Camisi ve 11. yy'la tarihlenen (Mathews 1976: 346) Fethiye Camisi gibi yapılar bu plan tipine örnek olarak verilebilir.

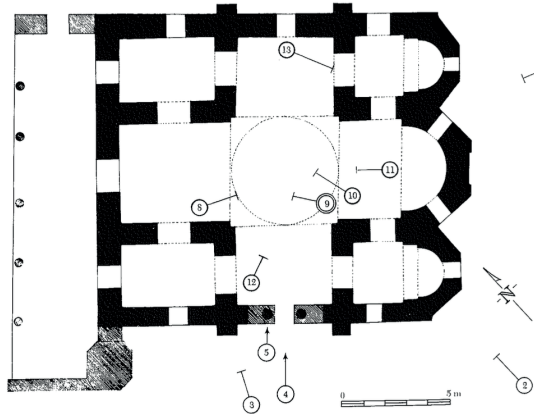


Görsel 37: Eski İmaret Camisi (Kristos Pantepoptes Kilisesi) planı (Matthews 1976: 60).



Görsel 38: Pantokrator Manastırı (Zeyrek Cami) planı, 1118-1136 (Matthews 1976: 74).

Bu yapı planları arasında 14.10x16.80m ölçülerinde olan Nizip Fevkani Kilisesi ile 15x17,5m ölçülerinde olan (Müller-Wiener 2001: 82) Atik Mustafa Paşa Camisi plan ölçüleri bakımından yakın ölçülere sahiptirler (Görsel 3 ve Görsel 39).



Görsel 39: Atik Mustafa Paşa Camisi Planı (Matthews 1976: 16).

Fevkani Kilisesi'nde 1980 yılında bir duvar resmi bulunmaktadır. Bu duvar resmi günümüze ulaşamamıştır. Duvar resmine baktığımız bir daire formu içerisinde başının arkasında hale bulunan ve elinde haç tutan bir Aziz görmekteyiz. Bu Aziz'in kim old-

uğuna dair elimizde bir bilgi bulunmamaktadır. Aziz tasvirinde Aziz'in sol kolunda iç içe daire formu içerisinde merkezden dairenin etrafına doğru yayılan, keskin hatlara sahip geometrik bir motif bulunmaktadır. Aziz elinde bir haç tutmaktadır. Haç tuttuğu alanın bir kısmı resimden anladığımız kadarıyla tahrip olmuştur. Son olarak Aziz'in boynunda ve sol kolunda inci dizisi motifine rastlamaktayız (Görsel 16). Aziz'in sol kolunda bulunan iç içe geçmiş daire formu içerisinde bulunan ve merkezden dairenin etrafına yayılan keskin hatlı geometrik motifin benzerlerine en erken tarihli olarak 6.yy'la tarihlenen (E. Gül,2019:37) ve Mardin'de bulunan Meryem Ana (El Hadra) Manastırı'nda rastlamaktayız. Manastırın apsis kemer nişinde Fevkani Kilisesi'ndeki geometrik motife benzer bir motife rastlamaktayız (Görsel 40).



Görsel 40: Meryem Ana (El Hadra) Manastırı'nın apsis kemer nişinde bulunan geometrik motif (Gül 2019: 200)

Göreme'de bulunan ve Fevkani Kilisesi ile çağdaş bir yapı olan Saklı Kilise'de bulunan Aziz Christopher tasvirinde, Aziz Christopher'in sol kolunda yine benzer olarak daire formu içerisinde geometrik bir motife rastlıyoruz. Her ne kadar motifler benzer dursa da Aziz Christopher'in sol kolundaki motif daha stilizedir. Son olarak Aziz Christopher'in başının arkasında hale bulunmaktadır (Görsel 41).



Görsel 41: Saklı Kilise'deki Aziz Christopher tasviri (Restle 1967: Pl 30)

Göreme'de bulunan Elmalı Kilise'de plana göre doğu haç kolunun kuzeybatı pandantifinde de bu geometrik motife benzer bir motife rastlıyoruz (Görsel 42).



Görsel 42:Elmalı Kilise doğu haç kolu kuzeydoğu ve kuzeybatı pandantiflerinden detay (2024)

İstanbul'da bulunan Kariye Kilisesi'nin dış narteksinde, güney bölümün kuzeybatı köşesindeki sütun başlığında da yine bu tarz bir geometrik motife rastlıyoruz. Fakat bu motif her ne kadar benzer olsa da Kariye'de ki motifin etrafının girland motifi ile çevrili ve merkezde haç motifin oluştuğunu görüyoruz (Görsel 43).



Görsel 43: Kariye Kilisesi'nde, dış narteksinde, güney bölümün kuzeybatı köşesindeki sütun başlığından detay (Matthew 1976: 50).

Fevkani Kilisesi'ndeki Aziz tasvirinin sol omzunda ve boynunda inci dizilerine rastlarız. Bu tarz örnekleri de yine Kapadokya bölgesinde Göreme'de görmekteyiz. Göreme'de bulunan ve Fevkani Kilisesi ile çağdaş olan Saklı Kilise'de Aziz Christopher tasvirinin solunda bulunan Aziz Menat tasvirinde, Aziz Menat'ın sol kolunda Fevkani Kilisesi'ndeki ile birebir aynı olarak inci dizisi motifine rastlamaktayız. Yine Aziz Menat'ın başının arkasında hale bulunmaktadır (Görsel 44).



Görsel 44: Saklı Kilise’de bulunan aziz menat tasviri (Restle 1967: Pl 30).

Saklı Kilise’de bulunan Aziz Pantaleimon tasvirinde de Aziz’in omuzlarında kıvrımlı bitkisel motiflere omuzlarının altında, sağ bileğinde ve kıyafetinin alt kısmında inci dizisi motiflerine rastlamaktayız. Hatta Aziz Pantaleimon elinde Nizip Fevkani Kilisesi’ndeki Aziz gibi haç tutmaktadır ve başının arkasında hale bulunmaktadır (Görsel 45).



Görsel 45: Saklı Kilise’de bulunan Aziz Pantaleimon tasviri (Thierry 2002: 195).

Son olarak Göreme’de bulunan Elmalı Kilise’de bulunan Ermeni Martiri Fevkani Kilisesi’ndeki Aziz tasviri gibi elinde haç tutmaktadır. Sağ ve sol omuzlarında ise iç içe inci dizilerinin daire oluşturduğu bir form içerisinde kıvrımlı bitkisel motiflere rastlamaktayız (Görsel 46).



Görsel 46: Elmalı Kilise’de bulunan ermeni martir tasviri (Thierry 2002: 196)

## Sonuç

Sonuç olarak 10.-13. yy’larda Güneydoğu Anadolu bölgesinde siyasi birlik sağlanamamış ve o bölge farklı dinlere mensup devletler tarafından yönetilmiş ve bu farklılık o devletlerin birbirleriyle etkileşimde bulunmasına yol açmıştır. Bu bölgede 11.-12. yy’larda Türklerin varlık göstermesi, Hristiyan olan fakat farklı kiliselere mensup olan devletleri birleştirme noktasına itmiştir. Özellikle Bizans İmparatorluğu, o dönemde Rumkale’de bulunan Ermeni Katholikos’luğu ile Ortodoks ve Ermeni Kiliselerinin birleşmesi için görüşmeler yapmıştır. Bu görüşmelerin yapıldığı ve barış ortamının sağlanılmaya çalışıldığı dönemlerde Nizip Fevkani Kilisesi inşa edilmiş ve Güneydoğu Anadolu’da Bizans Mimarisi’nin geç döneminde yoğun olarak kullanılan kapalı Yunan haç planını imparatorluğun merkezi İstanbul’dan bu bölgeye taşımıştır. Nizip Fevkani Kilisesi, yapıldığı dönem sonrası her zaman kilise olarak kullanılmamış en erken 17. yy’gibi birçok dönemde Cami olarak kullanılmış fakat belirli dönemlerde de işlevsiz kalmış ve terkedilmiştir. Özellikle 2008 yılı itibariyle yapılan ve yapılmaya devam edilen restorasyon çalışmaları sonucunda Cami’ye dönüştürülmek istenmiş ve yapıya yeniden işlev kazandırılmaya çalışılmıştır. Güncel olarak yapıya işlev kazandırılması, Nizip bölgesinin tarihsel zenginliğini kaybetmemesi adına mutluluk verici bir durumdur. Nizip Fevkani Kilisesi’nde güncel olarak yapılan restorasyonlardan sonra yapı Cami olarak ibadete açılacak ve yaşamaya devam edecektir.

## KAYNAKÇA

- Ainsworth, W. F. (1842). *Travels and researches in Asia Minor, Mesopotamia, Chaldea and Armenia*. 1. London: Parker.
- ALAGÖZ, U. (2016). *Persler Dönemi - Bizans Dönemi Şehr-i Ayıntab-ı Cihan Gaziantep* (s.132- 139), Gaziantep Valiliği, Gaziantep.
- AUGE, I. (2022). Epistolary exchanges, Treatises and Opuscles: Armenian Sources on Religious Polemics between the Armenians and the Greeks in the 12th century. *Studies in Oriental Sources*, 88-109.

- CERNİK, J. (1876). Ingenieur Josef Černik's technische Studien-Expedition durch die Gebiete des Euphrat und Tigris nebst Ein- und Ausgangs-Routen durch Nord-Syrien : nach den Tagebüchern, topographischen Aufnahmen und mündlichen Mittheilungen des Expeditions-Leiters. 2. Gotha: Perthes.
- DAĞLI, A. (2016). Gaziantep İlçeleri, Şehr-i Ayıntab-ı Cihan Gaziantep (s. 72-106), Gaziantep Valiliği, Gaziantep.
- DRUMMOND, A. (1754). Travels Through Diffeerent Cities of Germany, Italy, Greece, And Several Parts Of Asia, As Far As The Banks Of The Euphrates: In a Series of Letters. Containing, An Account of what ist most remarkable in their Present State, As well as in their Monuments Of Antiq. London: W. Strahan.
- EKER, H. (2006). Nizip'teki Mimari Eserler, Van Yüzüncü Yıl Üniversitesi Sosyal Bilimler Enstitüsü Sanat Tarihi Ana Bilim Dalı Yüksek Lisans Tezi.
- ACARA M. ve EREL C. (1999). Orta Çağ'da Birecik ve Çevresi, Birecik, Halfeti, Suruç, Bozova İlçeleri ve Rumkale'deki Taşınmaz Kültür Varlıkları (s. 34-44), T.C. Başbakanlık Güneydoğu Anadolu Projesi Bölge Kalkınma İdaresi Başkanlığı, Ankara.
- ERGEÇ, R. (2011). Fırat Seleukeia'si yahut Zeugma. *Anatolian Research*(16), 201-226. (1987). *Gaziantep-Nizip Kilise Cami Abide ve Eski Eser Onarım Fişi*. Vakıflar Genel Müdürlüğü Arşivi.
- GÜL, E. (2019, Haziran). Midyat Süryani Mimarisinde Süsleme. Van Yüzüncü Yıl Üniversitesi Sosyal Bilimler Enstitüsü Sanat Tarihi Anabilim Dalı Yüksek Lisans Tezi.
- HANÇER, E. (2021). Kilikya Ermeni Krallığı'nda Sosyokültürel Yaşam Ve Başkent Anavarza'da Kültürel Mirasın İzleri. F. F. GÜLŞEN, ANAZARBOS & ANAVARZA CİLT II (s. 113- 144). Ankara: Akademisyen Kitabevi.
- HELLENKEMPER, H. (1978). Kirchen Und Kloster In Der Nordlichen Euphratesia. S. S. Schwertheim Elmar, *Studien zur Religion und Kultur Kleinasiens, Volume 1* (Cilt 1, s. 389-414). Leiden, Hollanda: Brill.
- HONIGMANN, E. (1970). Bizans Devletinin Doğu Sınırı, İstanbul Üniversitesi Edebiyat Fakültesi Yayınları, İstanbul.
- KARADENİZ, H. B. (1998, Ağustos 20). XIV. Yüzyılda Rumkale. *Belleten*, 62(234), s. 425-456. MATHEWS, T. F. (1976). The Byzantine Churches Of Istanbul A Photographic Survey. The Pennsylvania State University Press.
- MAUNDRELL, H. (1817). A journey from Aleppo to Jerusalem at Easter, A.D. 1697 : Also, a journal from Grand Cairo to Mount Sinai, and back again by Robert Clayton ; To which is added, a faithful account of the religion and manners of the Mahometans by Joseph Pitts. Edwards, London,
- MÜLLER-WIENER, W. (2001). İstanbul'un Tarihsel Topoğrafyası. (Ü. Sayın, Çev.) İstanbul: Yapı Kredi Yayınları.
- OUSTERHOUT, R. (2021, Şubat). Bizans'ın Yapı Ustaları. İstanbul: Koç Üniversitesi Yayınları.
- PAMUK, B. (2016). Türk-İslam Hakimiyeti'nde Ayntab - Ayntab Şehri'nin Direnişi, Şehr-i Ayıntab-ı Cihan Gaziantep (s. 140-156), Gaziantep Valiliği, Gaziantep.

- PEERS, F. W. (1919-1920). Frank W. Peers albums, Peers Album 2: Photographs of Turkey, AKP128.07 (HSM:83:007-008). Fine Arts Library Special Collections, Harward University.
- RESTLE, M. (1967). Byzantine Wall Painting In Asia Minor Plates II. Greenwich, Connecticut: New York Graphic Society Ltd.
- SINCLAIR, T. A. (1990). Eastern Turkey: An Architectural And Archeological Survey Vol. IV. London: The Pindar Press.

