

## Japonya'daki İslam Mimarisi Bağlamında Kobe Cami ve Tokyo Cami Örnekleme Üzerinden Mülâhazalar

### Considerations on the Sample of Tokyo Mosque and Kobe Mosque in the Context of Islamic Architecture in Japan

Dr. Fatma Esra GÜLEÇ\*

#### Özet

Kobe ve Tokyo camileri, sadece önemli dini yapılar olmakla kalmaz, aynı zamanda Japonya'da mimari ve sanatsal entegrasyonun önemli örnekleridir. Tasarımları, inşaları ve tarihi bağlamları, yapıldığı zaman, ortam ve kültürel alışverişler ile sanatsal etkiler hakkında değerli bilgiler sunar.

1935 yılında inşa edilen Kobe Camii, Japonya'nın ilk camisi ve ülkede İslam mimarisinin başlıca örneklerinden biridir. Çek asıllı mimar Jan Josef Švagr tarafından tasarlanan cami, mimarın doğduğu Bohemya'nın cam ve ışık ustalığını yansıtan renkli camlarının yanında merkezi kubbesi ve iki minaresi ile İslam dünyasının sanatsal geleneklerini göreceli olarak yansıtan geometrik desenler ve bir ölçüde hat sanatıyla süslenmiştir. Yerel malzemelerin ve işçiliğin kullanımı ise kültürel bir birleşimi gözler önüne serer.

Sel, İkinci Dünya Savaşı ve 1995 Hanshin Depremi gibi büyük afetleri yara almadan atlatan cami, sağlam yapısı ile döneminin simgesel önemine tanıklık eder. Bu direnç, camiye tarihin canlı şahidi olarak yerel halkın, sanat ve mimari meraklılarının ilgi odağı haline getirmiştir.

1938 yılında inşa edilen Eski Tokyo Camii, Japonya'daki İslam mimarisinin bir diğer önemli örneğidir. Özellikle Birinci Dünya savaşını izleyen yıllarda, Tataristan, Kazan ve Başkurdistan'dan gelen Tatar mülteciler tarafından Japon Hükümetinin destekleriyle inşa edilen cami, Orta Asya ve Orta Doğu mimari stillerine ait bazı özellikleri bünyesinde barındıran bir yapı olarak Japon Mimar Yoshimoto Yoshio tarafından tasarlanmış ve inşa edilmiştir. Geniş bir ibadet alanı, merkezi kubbe, tek minare ve geleneksel İslami motiflerle süslenmiştir.

Eski Tokyo Camisi, yapısal sorunlar nedeniyle 1986 yılında yıkıldı. Ancak, 2000 yılında Türkiye Cumhuriyeti'nin desteğiyle yeniden inşa edildi ve günümüzde Tokyo Cami ve Türk Kültür Merkezi olarak hizmet vermektedir. Yeniden inşa edilen Tokyo Camii, orijinal yapının sanatsal özünü korurken modern unsurları da bünyesinde barındırarak geçmiş ve günümüz mimari uygulamaları arasında bir köprü oluşturmuştur.

Dünya Mimarlık Tarihi ve İslam Sanat Tarihi perspektifinden bakıldığında, Kobe ve Tokyo camileri Japonya'daki kültürel ve sanatsal etkilerin dinamik etkileşimini gözler önüne serer. Bu camiler, sadece ibadet yerleri olmakla kalmaz, aynı zamanda Japonya ile İslam dünyası arasındaki tarihsel ve kültürel bağlantıların kalıcı sembolleri olarak hizmet eder. Mimari tasarımları, sanatsal süslemeleri ve tarihsel önemi, sanat tarihi çalışmaları ve kültürel entegrasyonun incelenmesi için zengin bir materyal sunmaktadır.

**Anahtar Kelimeler:** *Japonya'da İslam Mimarisi, Kobe Cami, Tokyo Cami*

\* Dr. Öğr. Üyesi Fatma Esra Güleç, Selçuk Üniversitesi, Edebiyat Fakültesi, Sanat Tarihi Bölümü, E-posta: esragulech@gmail.com

## Abstract

The mosques of Kobe and Tokyo are not only important religious buildings, but also important examples of architectural and artistic integration in Japan. Their design, construction, and historical context offer valuable insights into the time, setting, and cultural exchanges and artistic influences in which they were made.

Built in 1935, the Kobe Mosque is Japan's first mosque and one of the main examples of Islamic architecture in the country. Designed by the Czech-born architect Jan Josef Švagr, the mosque is decorated with geometric patterns and calligraphy that reflect the artistic traditions of the Islamic world with its central dome and two minarets, as well as colored glass reflecting the glass and light mastery of Bohemia, where the architect was born. The use of local materials and craftsmanship reveals a cultural fusion.

The mosque, which survived major disasters such as floods, the Second World War and the 1995 Hanshin Earthquake unscathed, bears witness to the symbolic importance of its period with its solid structure. This resistance has made the mosque the center of attention of local people, art and architecture enthusiasts as a living witness of history.

The Old Tokyo Mosque, built in 1938, is another important example of Islamic architecture in Japan. The mosque, which was built with the support of the Japanese Government by Tatar refugees from Tatarstan, Kazan and Bashkortostan, especially in the years following the First World War, was designed and built by Japanese Architect Yoshimoto Yoshio as a structure that incorporates some features of Central Asian and Middle Eastern architectural styles. It was decorated with a large prayer area, a central dome, a single minaret, and traditional Islamic motifs.

The Old Tokyo Mosque was demolished in 1986 due to structural problems. However, it was rebuilt in 2000 with the support of the Republic of Turkey and now serves as the Tokyo Mosque and Turkish Cultural Center. The reconstructed Tokyo Mosque has created a bridge between past and present architectural practices, incorporating modern elements while retaining the artistic essence of the original structure.

From the perspective of World Architectural History and Islamic Art History, the Kobe and Tokyo mosques reveal the dynamic interplay of cultural and artistic influences in Japan. These mosques are not only places of worship, but also serve as enduring symbols of the historical and cultural connections between Japan and the Islamic world. Their architectural designs, artistic decorations and historical significance provide rich material for the study of art history and cultural integration.

**Key Words:** *Islamic Architecture in Japan, Kobe Mosque, Tokyo Mosque*

## GİRİŞ

### 1.1. Araştırmanın Amacı ve Önemi

Bu araştırmanın temel amacı, Japonya'daki ilk camiler olan Kobe Camisi ve Eski Tokyo Camisi'nin sanat tarihi perspektifinden incelenmesidir. Bu camiler, Japonya'da İslam'ın ve Müslüman toplulukların tarihsel gelişimini anlamak için önemli yapılar olarak öne çıkmaktadır. Kobe Camisi, 1935 yılında inşa edilmiş olup Japonya'nın ilk camisi olarak bilinirken, Eski Tokyo Camisi ise 1938 yılında inşa edilmiş ve 1986 yılında yıkılmadan önce Tokyo'daki Müslüman topluluğunun merkezi olmuştur.

Bu araştırma, iki caminin mimari özelliklerini, sanatsal değerlerini ve kültürel etkilerini karşılaştırmalı olarak ele almayı amaçlamaktadır. Kobe ve Eski Tokyo camileri, sadece dini yapılar olarak değil, aynı zamanda Japonya'daki İslam kültürünün ve sanatının temsilcileri olarak da büyük bir öneme sahiptir. Bu bağlamda, araştırma, camilerin inşa süreçlerini, mimari detaylarını ve zaman içindeki değişimlerini inceleyerek, Japonya'daki İslam sanatının evrimini ve bu yapıların toplumsal etkilerini ortaya koymayı hedeflemektedir.

Araştırmanın önemi, Japonya'daki İslam mirasının ve bu mirasın sanat tarihi içindeki yerinin daha iyi anlaşılmasına katkıda bulunmasında yatmaktadır. Kobe ve Eski Tokyo Camileri, Japonya'da İslam'ın ve Müslüman toplulukların varlığını ve bu toplulukların kültürel entegrasyon süreçlerini yansıtan önemli semboller olarak değerlendirilmektedir. Bu camilerin incelenmesi, Japonya'daki İslam sanatının özgün özelliklerini ve bu sanatın Japon kültürü ile nasıl etkileşime girdiğini anlamak için kritik bir fırsat sunmaktadır.

Ayrıca, bu araştırma, Japonya'daki İslam mimarisinin ve sanatının korunması ve gelecek nesillere aktarılması için farkındalık yaratmayı amaçlamaktadır. Kobe Camisi'nin günümüzde hala aktif olarak kullanılması ve Eski Tokyo Camisi'nin yeniden inşa edilmesi, bu yapıların tarihsel ve kültürel değerlerinin korunması gerektiğini göstermektedir.

Sonuç olarak, bu araştırma, Japonya'daki ilk camilerin sanat tarihi disiplini içinde ele alınarak, bu yapıların mimari ve sanatsal değerlerinin incelenmesini amaçlamaktadır. Bu sayede, Japonya'daki İslam toplumunun tarihi geçmişi ve İslam mirasının daha geniş bir perspektiften değerlendirilmesi ve korunmasına yönelik bilinç oluşturulması hedeflenmektedir.

### 1.2. Araştırmanın Yöntemi

Bu araştırma, Japonya'daki ilk camiler olan Kobe Camisi ve Eski Tokyo Camisi'nin sanat tarihi perspektifinden incelenmesi amacıyla nitel bir araştırma yöntemi kullanılarak gerçekleştirilmiştir. Araştırmanın temel yöntemi, literatür taraması ve saha çalışmasıdır. Araştırmanın ilk aşamasında, Japonya'daki İslam tarihi, mimarisi ve sanata dair mevcut Türkçe, Japonca ve İngilizce literatür taranmıştır. Bu kapsamda, akademik makaleler, kitaplar, tezler ve konferans bildirileri gibi çeşitli kaynaklar incelenmiştir. Ayrıca, Kobe ve Eski Tokyo camileri hakkında yazılmış yerel ve uluslararası yayınlar da değerlendirilmiştir. Bu literatür taraması, camilerin tarihçesi, mimari özellikleri ve sanatsal değerleri hakkında kapsamlı bilgi sağlamıştır.

Araştırmanın ikinci aşamasında, Kobe ve Eski Tokyo Camilerinde saha çalışması yapılmıştır.

Yazar, 1996-2012 yılları arasında Tokyo ve Japonya’da yaşamış olmanın verdiği avantajla camilerin mevcut durumları yerinde incelenmiş, mimari detaylar ve sanatsal unsurlarını fotoğraflayarak belgelemiş ve veri toplamıştır. Ayrıca, camilerin inşa süreçleri ve restorasyon çalışmalarının hem çoğu zaman içinde bulunmuş hem de bilgi edinmek amacıyla yerel yetkililer ve cami cemaatleri ile görüşmeler yapmıştır. Bu görüşmeler, camilerin toplumsal ve kültürel etkilerini anlamak için önemli veriler sağlamıştır.

Araştırmada kullanılan kaynaklar, birincil ve ikincil kaynaklar olarak iki gruba ayrılmaktadır. Birincil kaynaklar, doğrudan gözlem, saha çalışması sırasında elde edilen veriler ve görüşmelerden oluşmaktadır. İkincil kaynaklar ise literatür taraması sırasında incelenen Türkçe, Japonca ve İngilizce akademik yayınlar, kitaplar ve diğer yazılı materyallerdir. Ayrıca, arşiv belgeleri ve tarihi fotoğraflar da araştırmanın önemli kaynakları arasında yer almaktadır.

Bu yöntem ve kaynaklar, Japonya’daki ilk camilerin sanat tarihi disiplini içinde kapsamlı bir şekilde incelenmesini sağlamıştır.

Araştırmanın bulguları, camilerin mimari ve sanatsal değerlerinin yanı sıra, Japonya’daki İslam mirasının daha iyi anlaşılmasına katkıda bulunacaktır.

### 1.3. Literatür

Japonya’da Müslümanlar ile ilgili araştırmalar son yıllarda hız kazanmış olsa da İslami Mimari ile ilgili çalışmalar halen oldukça sınırlıdır.

Bu çalışmaların başında Abdürreşid İbrahim’e ait olan Alemi İslam’ı zikretmek gerekir. Hatırat şeklinde olan bu eserde Bolşevik ihtilali sonrasında Orta Asya, Çin, Hindistan ve Japonya’daki Müslümanlarının durumu ve yapılan çalışmalara dair değerlendirmeler yer almaktadır.

Yine kendileri de birer Japon Müslüman olan ve bir Müslüman gözüyle Müslümanların geçmişi ve şimdisini ele alan Komura’nın “Japonya İslam Tarihi (Nihon İsuramu Shi)” ve Morimoto’nun “İslam in Japan” isimli eserlerini zikretmek gerekir. Japonya’daki Müslümanların geçmişini ve mevcut durumunu bir Japon gazeteci görüşüyle ele alan Tazawa Takuya’nın “Muslim Nippon”adlı kitabı Japonya’daki Müslümanları özellikle Japon ilgililerle olan ilişkileri bağlamında ele almaya çalışan bir çalışmadır.

Komazawa’nın “Japonya’da Yaşayan Tatarlar” konulu çalışması akademik anlamda özellikle Japonya’daki Müslüman toplulukların çekirdeğini oluşturan alanında ilk ciddi çalışma olarak dikkatleri üzerine çekmiştir.

Sonraki yıllarda Tokyo Üniversitesi Edebiyat Fakültesi Dekanlığı da yapan Prof. Komatsu’nun Abdürreşid İbrahim üzerine çalışmaları, Sugita’nın çalışmaları ile birlikte hem İbrahim hem de Müslüman toplumun Japonya içerisindeki durumu ve ilişkiler ağı üzerine ilginin armasını sağladığını vurgulamak gerekir.

Japonya’daki Müslümanlar ve faaliyetlerinin tarihi serüveni ve ilişkiler ağı ile ilgili en dikkat çekici çalışmalara Ali Merthan Dündar’ın imza attığını söylemek sadece bilinenin tekrarı olacaktır.

Ancak yukarıdaki çalışmaların genel olarak tarih ve sosyoloji bağlamında yapılmış çalışmalar olduğunu söylemek doğru olacaktır. Müslüman toplulukların dini ihtiyaçlarının bir gereği olarak yapılan mimari yapılara bu çalışmalarda da çoğu zaman değinilmiştir. Ancak bunlar da genellikle tarih ve sosyoloji boyutuyla sınırlı kalmıştır. Mimarlık

tarihi ve sanat tarihi boyutuyla bu yapılara Tokyo Camisi örneği üzerinden detaylı olarak eğilen ilk çalışma olarak yazarın Tokyo Üniversitesi Mimarlık ve Mühendislik Araştırmaları Enstitüsü, Mimarlık Tarihi Bölümünde 2001 yılında tamamladığı “Tokyo Camisi Üzerine Bir Araştırma (Tokyo Jamini Kansuru Kenkyu)” adlı yüksek lisans tezi zikredilebilir.<sup>2</sup>

Japonya'nın ilk İslami mimarisi olarak inşa edilen Kobe Camisinin planlama, inşa ve idaresinin tarihi serüveni ile ilgili detaylı bir çalışma Fukuda tarafından Kobe Müslüman Camisinin Yapılışı, Showa Savaş Öncesi Döneminde Kobe'de Yaşayan Müslümanlar Tarafından Gerçekleştirilen Kobe Camisi İnşa Planı” başlığı altında kaleme alınmıştır.<sup>3</sup>

Kawamoto tarafından yapılan Eski Tokyo Camisi ve Mimarı üzerine 2023 yılında yapılan “Tokyo Mosque and Yoshimoto Yoshio, an Engineer” adlı çalışmayı da bu kapsamda vurgulamak gerekir.

#### 1.4. Japonya'da İslam ve Müslümanlar

1890'da Ertuğrul Fırkateyni'nin Osmanlı İmparatorluğu'nun bir delegasyonu olarak Japonya'ya gelmesi Japonya ile İslam dünyası arasında ilk büyük temastır. Ertuğrul Fırkateyni'nin dönüş yolunda Japonya'nın Wakayama Vilayeti, Kushimoto kıyılarında kaza geçirerek batması ve burada 500'den fazla Türk delegasyon üyesinin hayatını kaybetmesi elim bir deniz kazası olarak tarihe geçmiştir. Bu kazadan 100'e yakın kazazedenin Japonlar tarafından kurtarılarak tedavi edilmiştir. Sonrasında bu kazazedeler toplanan yardımlarla birlikte ailelerine iade edilmek üzere 2 Japon zırhlısı İstanbul'a getirilmiştir. Bu trajik olay Japonya-Türkiye ilişkileri, dolayısıyla Japonya İslam Dünyası ilişkilerinin başlangıcı olarak genel kabul görmektedir.



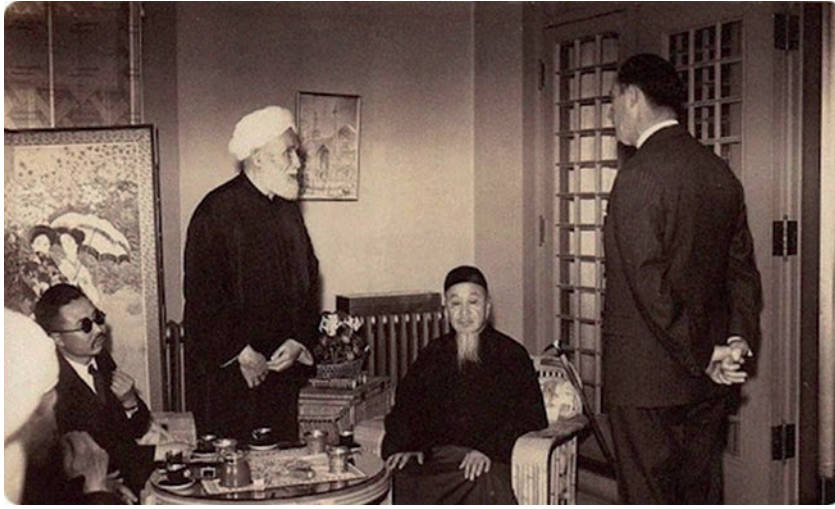
Görsel 1: Ertuğrul Fırkateyni, <https://www.msb.gov.tr/SlaytHaber/1692022-47431>. (erişim 10.12.2024).

<sup>2</sup> Fatma Esra Güleç, “ギユレチ、ファアティマ・エスラー”, 『東京ジャミーに研究』, 東京大学工学部建築学修士論文、東京、(2001) 年.

<sup>3</sup> Yoshiaki Fukuda,, “The Erection of the Kobe Muslim Mosque :How the Muslim Community in Kobe Built Japan's First Mosque in the Pre-war Showa Period”, Asahi Bunka, (2010) [https://toyo.repo.nii.ac.jp/record/9544/files/asiabun-ka45\\_fukuda.pdf](https://toyo.repo.nii.ac.jp/record/9544/files/asiabun-ka45_fukuda.pdf). (erişim 05.12.2024).

Japonya, 1895 Birinci Çin-Japon Savaşı'nda Çin'i, 1904-1905 Rus-Japon Savaşı'nda Rusya'yı yenilgiye uğrattınca Kore üzerinde oldukça büyük bir nüfuzla sahip olmuş, 1910 yılında Kore yarımadasını işgal ederek bu ülkeyi Japonya'nın bir eyaleti haline getirmiştir.

Ancak bununla birlikte, Japon hükümetin ulusal politika düzeyinde İslam'a ve Müslümanlara tam teşekküllü bir yanıt vermeye başlamasının 1904 Rus-Japon Savaşı ile birlikte başladığını söylemek mümkündür. Asyalı Müslümanların Rusya'daki varlığı ve onlarla çalışmanın önemi, 20. yüzyılın başından itibaren ordu istihbarat subayları ve milliyetçiler tarafından kabul edildi. Bu, Abdurresid İbrahim'in 1909'da Japonya'ya yaptığı ziyaretle daha da desteklendi. Çarlık Rusyasında Batı Sibirya'da doğan bir Tatar Türk âlimi olan İbrahim, Rus İmparatorluğu'ndaki Müslümanların haklarını genişletmek için çabalıyordu. Bu amaçla Japonya'ya gitti ve üst düzey Japon yetkililer ile temaslarda bulundu.



Görsel 2: Abdurresid İbrahim üst düzey Japon Yetkililer ile görüşürken. <https://www.yenihaberden.com/konyadan-tokyoya-cami-hayali-japonyada-ilk-islam-davetçisi-abdurresid-ibrahim-1741147h.htm>. (erişim 15.12.2024).

Bu süreçte Tokyo'da bir cami inşa etme planları ortaya çıktı. Büyük Asya idealine sahip Takeshi Inuyo, Mitsuru Toyama ve Takeyoshi Ohara gibi Japon yetkililer, İbrahim'in Pan-İslamizmine sempati duydular ve caminin inşasını onayladılar. İbrahim bu plana destek sağlamak amacıyla Osmanlı İmparatorluğu'na gitti, ancak İtalyan-Türk Savaşı (1911-1912), Balkan Savaşı (1912-1913) ve I. Dünya Savaşı dâhil olmak üzere bir dizi savaş sonucu 1938 yılına kadar Japonya'ya dönemedi.

Birinci Dünya Savaşı sonrasında Rusya'da meydana gelen Bolşevik Devrimin baskılarından kaçan Tatar Müslümanları İslam Dünyası ile düşman ilişkisi olmayan, Rusya'yı yenilgiye uğratmış önce Mançurya'ya sonra da 1920'li yıllardan sonra Japonya'ya geçmesi, Tokyo, Yokohama, Nagoya ve Kobe gibi liman şehirlerine yerleşmeleri ile Japonya'da ilk defa Müslümanlar, topluluklar halinde yaşamaya başladı.<sup>4</sup>

<sup>4</sup> Japonya'daki İslam ve Müslümanların tarihi ile ilgili olarak kendileri de Müslüman olan iki Japon Müslümanın çalışmalarında daha detaylı bilgilere ulaşmak mümkündür. Konu ile ilgili olarak bkz. Komura, Fujio, Japon İslam Tarihi (Nihon İsuramu Shi), Abu Bakr Morimoto (1980) Islam in Japan, Its Past, Present and Future. Morimoto İslam in Japan.

Buna ilave olarak yine 1. Dünya savaşını takip eden yıllarda özellikle o dönemde Japonya'da önde gelen sanayi kollarından olan tekstil sanayi ve ticareti, özellikle bu alanda çalışan Hindistanlı Müslüman iş adamlarının ve tacirlerin iki önemli liman şehri Kobe ve Yokohama'ya yerleşmesi sonucunu doğurdu.

Büyük Asyacılık akımının revaç bulması ile siyasi olarak Japonya dışına doğru yayılma politikalarının öne çıkmasının bir sonucu olarak Japonya, 1931'de Mançurya'ya girdi. 1937'de de Çin'i işgale başladı. Japonya'nın önünde sadece Sovyet Rusya sıkıntı yaratabilecekmiş gibi görünse de Japonya ve Almanya 25 Kasım 1936'da Anti-Komintern Paketi'ni imzaladı ve Sovyet Rusya'yı da baskı altına aldı.

Özellikle Japonya'nın Mançurya ve Çin'e girmesi, Mançurya'da bir uydu devlet kurma isteği, Sovyet Rusya ile ilişkileri, Japonya'nın hem Çin hem de Rusya'da yaşayan ve merkezi idare ile problemlili olan Müslüman azınlıklara ilgi duymasına sebep oldu.

Bu ilgi Japonya içerisinde yaşayan az sayıdaki Müslüman Tatar ve Hindistanlı topluluklara daha müsamahakâr davranma, okul ve cami kurma isteklerine olumlu yaklaşması sonucunu doğurdu.

Hatta daha da ileri giderek başkent Tokyo'da bulunan Tatar cemaatinin Abdülhay Kurbanali liderliğinde 1927'de Mahalle-i İslamiye Mektebi açmasına, 1931'de Arap harfleri ile baskı yapan matbaa açmasına müsaade ederken, İslam mimarisini yansıtacak bir cami kurmasına ve bu caminin görkemli bir şekilde açılmasına maddi ve manevi destek verdi.<sup>6</sup>

İkinci Dünya Savaşı sırasında Japonya'daki Müslüman topluluklar zor zamanlar geçirmiştir. Ancak savaş sonrasında, Japonya'nın yeniden inşa süreciyle birlikte İslam'ın yayılması da devam etmiştir. 1950'lerde ve 1960'larda, Japonya'ya gelen Müslüman göçmenler ve öğrenciler, ülkedeki Müslüman nüfusun artmasına katkı sağlamıştır. Bu dönemde, Japonya'da İslam'ı tanıtan ve öğreten çeşitli dernekler ve kuruluşlar kurulmuştur. Örneğin genel olarak Japon Müslümanları katılımıyla 1952'de kurulan Japon Müslümanları Derneği (Nihon Muslim Kyokai)<sup>8</sup>, Japonya dışından araştırma için gelen üniversite öğrencileri ile ticaret amacıyla gelen iş adamları ve çalışanların katılımıyla Japonya İslam Merkezi (Islamic Center Japan) 1966 yılında kurulmuştur.<sup>9</sup> 1980'li yıllardan itibaren Japon hükümetinin yurtdışından daha çok uluslararası öğrencinin Japonya'da eğitim almasına imkân veren düzenlemeler yapmasının ardından Müslüman ülkelerden de Japon üniversitelerine gelişler artmış, bu durum da nihai olarak 2000'li yıllardan itibaren Japonya'nın hemen her vilayetinde mescit yahut camiler açılması sonucunu doğurmuştur.<sup>10</sup>

<sup>5</sup> Bu konuda detaylar ve kaynaklar için bkz. Dündar, Ali Merthan, Pânislamizm'den Büyük Asyacılığa.

<sup>6</sup> Bu konuda bkz. Nobuo Misawa, (三沢伸生), "Kindaini Okeru Zainichi Tatarujin İsuramu Kyouto Kyoudoutaino Tainichi Katsudou (近代における在日タタール人イスラーム教徒共同体の対日活動)", pp. 204, (erişim 10.12.2024), Tazawa, Takuya, Muslim Nippon.

<sup>7</sup> Yoshiaki Fukuda, Senchukini Okeru Kokunai Musurimu Dantaino Toseito Kaikyo Konin Mondai (Savaş Döneminde Yurt içinde bulunan Müslüman kuruluşların Denetlenmesi ve Müslüman Tüzel Kişiliğinin Onaylanması Meselesi), [https://toyo.repo.nii.ac.jp/record/4529/files/asiabunkakenkyu47\\_156%28077%29-175%28058%29.pdf](https://toyo.repo.nii.ac.jp/record/4529/files/asiabunkakenkyu47_156%28077%29-175%28058%29.pdf). (erişim 14.12.2024)

<sup>8</sup> "イスラームの信仰", <https://www.muslim.or.jp/about-islam/>. (erişim 15.12.2024).

<sup>9</sup> "About Islamic Center Japan", <https://islamcenter.or.jp/about-us/>. (erişim 15.12.2024).

<sup>10</sup> Yazar bu durumu başka bir araştırmanın konusu olarak ileride derinlemesine ele almayı planlamaktadır.

Japonya’da İslam, çeşitli etnik kökenlerden gelen Müslümanlar tarafından yaşatılmakta ve bu durum, Japonya’nın kültürel çeşitliliğine katkı sağlamaktadır. Japonya’da birçok cami ve İslami merkez bulunmaktadır ve bu yapılar, Müslüman toplulukların ibadet ve sosyal faaliyetlerini sürdürmelerine olanak tanımaktadır.

Japonya’da İslam’ın yayılması, sadece dini bir hareket olarak değil, aynı zamanda kültürel ve toplumsal bir dönüşüm olarak da değerlendirilebilir. Japonya’daki Müslümanlar, hem kendi dini ve kültürel kimliklerini korumakta hem de Japon toplumuna entegre olmaktadır. Bu süreç, Japonya’da İslam’ın gelecekte daha da yaygınlaşabileceğini ve toplumun bir parçası haline gelebileceğini göstermektedir.

### 1.5. İslam Mimarisi Bağlamında Japonya’daki İlk Camiler

Japonya’da İslam’ın yayılmasının somut göstergelerinden biri, ilk camilerin inşa edilmesidir. 1935 yılında inşa edilen Kobe Camisi, Japonya’nın ilk camisi olarak tarihe geçmiştir. Bu cami, Japonya’daki Müslüman topluluğun ibadet ve toplanma yeri olmuştur. 1938 yılında inşa edilen Eski Tokyo Camisi ise, Tokyo’daki Müslümanların merkezi haline gelmiştir. Bu camiler, Japonya’da İslam’ın yayılmasında ve Müslüman toplulukların bir araya gelmesinde önemli rol oynamıştır.



Görsel 3: Eski Tokyo Camisi Önünde Tatar Türklerinden Temimdar Muhit ve Rasim Vahap bir Japon Müslüman ile Birlikte (Rasim Vahap)

#### 1.5.1. Kobe Cami-1935

Kobe Camisi, Japonya’nın ilk camisi olarak 1935 yılında inşa edilmiştir. Bu cami, Japonya’daki Müslüman topluluğun ibadet ihtiyaçlarını karşılamak ve İslam kültürünü tanıtmak amacıyla yapılmıştır. Kobe Camisi’nin inşaat süreci ve tarihçesi, Japonya’da İslam’ın yayılışının önemli bir parçasını oluşturur.



Görsel 4: Kobe Cami kuş bakışı görünüşü, The Kobe Muslim Mosque Report 1936

1936 yılına ait bu fotoğrafın fotoğraf yazısında Japonca ve İngilizce olarak Japonya'nın Mekke'si Kobe Müslüman Camisinin genel görünüşü yazması, tek bir caminin varlığının şehre Mekke=Müslüman sıfatının yakıştırılması mimarinin etkisini ortaya koymasından oldukça anlamlıdır. Kobe Camisi daha çok Hint İslam Mimarisini akla getirmektedir.

Bununla birlikte, minarenin korkuluğu, minberin (minber) korkulukları ve mihrap etrafındaki geometrik süsleme gibi genel tasarım benzersizdir. Bu açıdan Kobe Camisi'nin, Japonya'da düzenlenen 1930'ların Uzak Doğu İslam mimarisi olduğu değerlendirilmesinde de bulunulabilir.

Kobe Camisi, 1935 yılında tamamlandıktan sonra Japonya'daki Müslüman topluluğunun merkezi haline gelmiştir. Cami, II. Dünya Savaşı sırasında Japon İmparatorluk Donanması tarafından kamulaştırılmış ve askeri amaçlarla kullanılmıştır. Ancak savaş sonrasında yeniden Müslüman topluluğa iade edilmiştir. 1995 yılında meydana gelen Büyük Hanshin Depremi'nde Cami sağlam kalmış ve bu olay, caminin dayanıklılığını ve mimari kalitesini göstermiştir.

### 1.5.2. Mimari Özellikleri

Kobe Camisi'nin inşaatı, 1934 yılında başlamış ve 1935 yılı Temmuz ayında tamamlanmıştır. Caminin bugünkü adresi 2-25-14, Nakayamate-Dori, Chuo-Ku, Kobe, Japonya şeklindedir. Kobe Camisi, Japonya'nın ilk camisi olarak mimari özellikleriyle dikkat çekmektedir.

İnşaat süreci, Kobe'deki Hintli tüccarlar ve Tatar mültecilerden oluşan 18 kişilik bir Yürütme Kurulu tarafından organize edilmiştir. Bu Kurul, caminin inşası için gerekli maddi kaynakları sağlamak amacıyla çeşitli bağış kampanyaları düzenlemiş, cami inşaat izinleri, inşaat süreci ve kullanım izin prosedürlerini takip etmiştir.<sup>11</sup>

<sup>11</sup> Bu Kurulun üyeleri ve toplanılan belli başlı maddi destek listesi için bkz. The Kobe Muslim Mosque Report 1935-36.

Kobe Camii'nin ilk planını tasarlayanlar Japonya'nın en büyük inşaat ve mimarlık firmalarından Takenaka bünyesinde çalışan Washi Kuro ve Nagayama Toyojiiki mimardır (Yiushi 2018: 40).

İnşaat sürecinde, caminin mimari tasarımı ve yapımında Çekoslovak Mimar Jan Josef Švagr ekibe dâhil olmuştur. Švagr, Çek asıllı mimar Svagr, başta kubbe eklemek dâhil olmak üzere plana büyük çaplı dokunuşlar yapmıştır. Böylece Svagr'ın katkılarıyla Cami geleneksel Hint mimari tarzına yakın bir şekilde tasarlanmış, bu tasarım caminin benzersiz bir görünüme sahip olmasını sağlamıştır. Durumun böyle olmasında Cami yaptırma Komitesi üyelerinin önemli bir kısmının Kobe'de yaşayan Hintli Müslüman tüccarların beklentilerine cevap verme durumunun da etkili olduğu söylenebilir (The Kobe Muslim Mosque Report 1935: 36).



Görsel 5: Mimar Jan Josef Svagr, <https://loqueyorecibi.blogspot.com/2012/09/el-p-svagr-constructor-hombre-de-mundo.html>. (erişim 20.11.2024)

07 Eylül 1885'te Bohemya'da doğan Svagr, Prag Teknoloji Üniversitesi'nden mezun oldu ve Şangay'da kendisi gibi Çek olan mimar Antonin Raymond ile tanışmadan önce Rusya ve Çin'de inşaat mühendisi olarak çalıştı. Frank Lloyd Wright'ın ofisine gelen Raymond'u takip ederek, 1923'te Japonya'ya geldi. 1930'da Yokohama'da kendi mimarlık firmasını açtı. Japonya'daki diğer önemli eserleri Başlıca eserleri Yokohama'daki Katolik Yamate Kilisesi (1933) ve Osaka'daki Katolik Toyonaka Kilisesi'dir (1939). Nisan 1941'deki savaş nedeniyle Japonya'yı terk ederek Latin Amerika'ya gitti ve burada çeşitli projelere katılmaya devam etti. 26 Mart 1969'da Arjantin'de öldü.



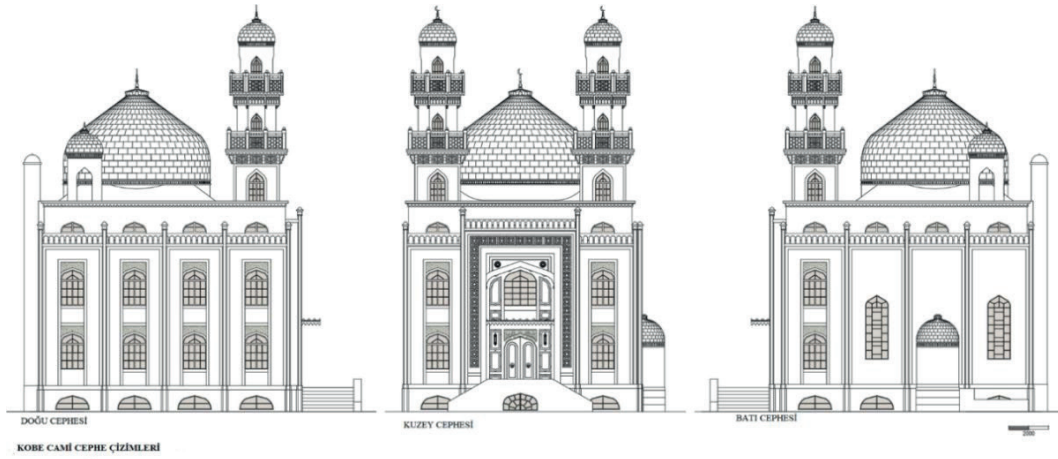
Görsel 6: Kobe Cami Portal Görünüşü

Kobe Camisi, mimari tasarımı ve süslemeleri ile dikkat çeken önemli bir yapıdır

Japonya'nın Kobe şehrindeki Kobe Cami, büyük bir kubbe ve iki minare ile karakterize olup İslam ülkelerindeki ibadet amaçlı dini mimarlık ürünleri ile benzerlik göstermektedir.

Kobe Camisi bodrum katın üzerine 3 katlı olarak inşa edilmiştir. İnşaat alanı 132 metrekare, toplam inşaat 468 m<sup>2</sup>'dir. Betonarme tavan üzerine ahşap kubbe iskeleti kurulmuştur. Üzeri bakır plaka kaplamadır. Duvarlar beton sıvadır.

Kobe Camii, şehir merkezinin kuzey tarafında yer almaktadır.



Görsel 7: Kobe Cami Cephe Çizimleri (Utaka Yushi'nin çizimi esas alınmıştır.) Bkz. (Japonya'nın İlk Cami İnşaatının Arka Planı (Nihonhatsu no Mosuku Kensetsu no Haikei, Kobe Mosukuwo Megutte), Kenchikushi, pp.40. (erişim 2018.2.)



Görsel 8: Avlu Duvarındaki Kitabeli Giriş Kapısı

Camiyi çevreleyen avlu duvarında hemen portalin önünde mütevazı bir demir bir bahçe kapısı ile portale ulaşılır. Kapının sol yanında Japonca olarak Kobe Camisi'nin ismi yazılmaktadır. Kitabede tarih yoktur. Bunun karşısında ve harime açılan çift kanatlı kapı yer almaktadır.

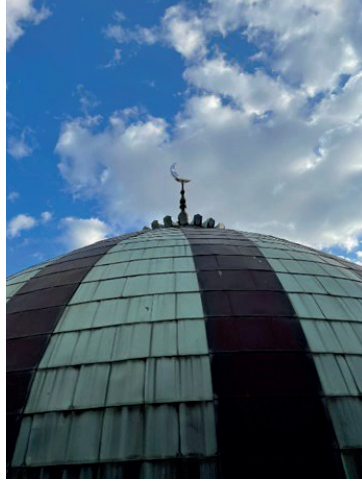


Görsel 9: Kobe Cami Portal

Kobe Camisi'nin portalı oldukça görkemlidir. Portal fevkani olarak yapılmıştır. Portale merdivenler ile ulaşılır. İki minarenin sınırladığı dikdörtgen formda friz içerisinde dıştan içe doğru taş taş tezyinatın olgun işçiliği görülür. Büyük sivri kemer geometrik formda bezemle çevrilidir. Kemerin sağ ve solunda bezem mevcuttur. Sivri kemerin alt kısmındaki pencerenin altında bir sundurma bulunur. Bu sundurma, uzun ve sağanak yağışların bol görüldüğü yağmur mevsiminde cemaatin kurtarıcısıdır.

Sundurmanın altındaki sivri kemerli ahşap malzemeli giriş kapısının üzerinde caminin İngilizce ismi yazılı bir kitabesi mevcuttur.

Kobe Camisi, harim kısmını örten büyük bir kubbe ve iki minaresi ile dikkat çekmektedir. Kubbe, caminin merkezinde yer alıp harim kısmının üzerini örterek ve yapıya görkemli bir görünüm kazandırmaktadır.

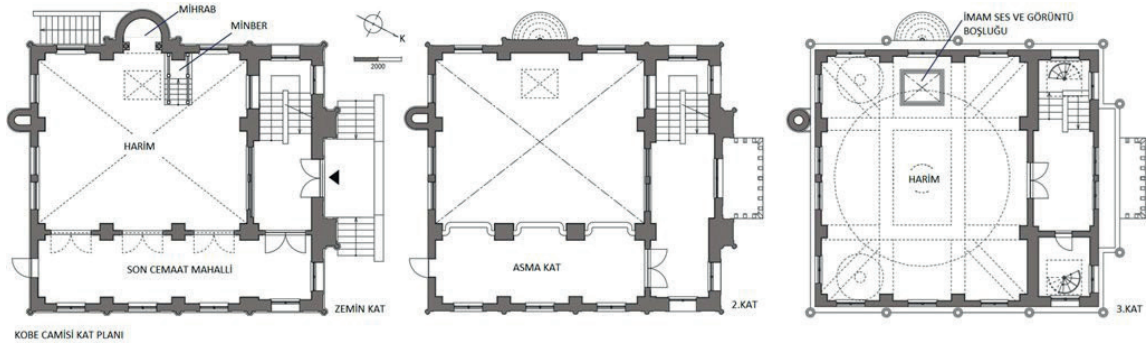


Görsel 10: Kobe Cami Kubbe Detay Görünüm



Görsel 11: Kobe Cami Kubbe Genel Görünüm

Kobe Cami, aynı zamanda Japonya'daki diğer dini yapılarla uyumlu bir şekilde tasarlanmış ve bu sayede Japonya'daki İslam Mimarisi ile yerel dini mimarinin bir sentezini oluşturmuştur.



Görsel 12: Kobe Cami Kat Planları (Utaka Yushi'nin çizimi esas alınmıştır.) (Japonya'nın İlk Cami İnşaatının Arka Planı (Nihonhatsu no Mosuku Kensetsu no Haikei, Kobe Mosukuwo Megutte), Kenchikushi 3,, (2018). pp.40.

Üç katlı olarak inşa edilen bu eserin harim kısmının üzeri iç mekânda düz çatı olarak tasarlanmış, bu kısımdaki küçük tavan penceresi ile kubbe üst örtü sisteminin bağlantısı sağlanmıştır. Yapının dış cephesinde büyük ve görkemli görünen kubbe iç mekânda neredeyse hiç fark edilmemektedir. Oysa çağdaşı diğer İslam ülkelerindeki dini mimarlık örneklerinde kubbe üst örtü sistemi, yapıların hem iç mekânlarında hem de dış silüetlerinde hep fark edilen unsur olmuştur.

Kobe Camisi'nin yapı malzemesi, taş, demir ve beton kullanılarak inşa edilmiştir. Yapının dayanıklılığını artıran bu malzemeler, yapının yaşadığı tarihsel süreçte geçirdiği pek çok tahribat unsurlarına rağmen ayakta kalmasına imkân tanımıştır.

1935'te yapılan Kobe Cami ise masif sütun, kiriş ve duvar örgüsüyle; Büyük Hanshin Sel Felaketi, 2. Dünya Savaşı'nın ardından ABD tarafından gerçekleştirilen büyük Kobe Bombardımanı ve 1995 Hanshin Büyük Kobe Depremlerinden hemen hemen orijinallikinden hiçbir şey kaybetmeden hiçbir hasar almadan kurtulmuş, büyük çaplı bir restorasyona ihtiyaç duymadan günümüze ulaşmıştır.



Görsel 13: İkinci Dünya Savaşı Amerikan Bombardımanı Sonrası Kobe Cami ve Şehrin Genel Görünüşü

Kobe Camisi, II. Dünya Savaşı sırasında Japon İmparatorluk Donanması tarafından kamulaştırılmış, ancak savaş sonrasında yeniden Müslüman topluluğa iade edilmiştir.

İslam Dini Mimarlığında özellikle ibadet amaçlı yapılar olan camilerde minareler, hep önemli elemanlar olarak yer almıştır. Günde beş vakit kılınması farz olan namaz ibadetinin vaktinin ilan edilmesinin en büyük aracı olan ezanlar; MS.7.yy.dan itibaren dini bir ritüel olarak hep okunmuş ve insanları ibadete davet etmiştir. Samarra'daki minare kadar ihtişamlı olmasa da tarihsel süreç içerisinde mimari kurgulanışları ile minareler Erken İslam Mimarlık döneminden beri hep bir gelişim ve değişim göstermiştir.

İslam coğrafyasındaki dini mimaride camilerin dış yapı ögesi olan minareler malzemesine ve teknik kurgusuna göre de çeşitlilik arz ederler.



Görsel 14: Cami Minare Detay

Kaide ve gövde bölümünün ana yapıya bitişik olduğu örnekler olduğu gibi ana yapıdan bağımsız az ötede arz-ı endam eden pek çok örnekte vardır.

Kobe Camisi'nin anıtsal minareleri ise iki adet olup portalin hemen sağ ve solunda ana kütleyle bitişik, yapışık olarak tasarlanmıştır. Minareler caminin ana kapısının üzerinde iki yanında yükselmekte olup şehrin uzak bölgelerinden İslam mimarisinin önemli unsurlarından biri olarak dikkat çekmektedir.

Kesiti kare olan kaidenin üzerinde, kesiti çokgen gövdenin yine kesiti daire olan bir külah kısmı ile nihayetlenmektedir. Taş malzemeden inşa edilen minareler birebir simetrik. Her iki minarenin de iki şerefesi bulunur. Şerefe korkulukları ve şerefenin alt kısımları geometrik bezemelidir. Minarelerin gövde ve petek kısımlarında dört cephede de birer pencere bulunmaktadır. Minarelerin alem kısmı sadece hilalden oluşur. Külah kısmı ise bakır kaplıdır.



Görsel 15: Kobe Cami Minare detay



Görsel 16: Kobe Cami Ana Giriş Kapısı Merdivenler

Caminin iç mekânı, İslam sanatının çeşitli örnekleri ve süslemeleri ile zenginleştirilmiştir. İç mekânda, özellikle mihrap ve minber gibi unsurlar özenle tasarlanmış ve detaylandırılmıştır. Harim kısmının zemini kırmızı bir halı ile kaplıdır. Duvarlar saf beyazdır. Harim kısmının ortasında büyük bir avize asılıdır. Koyu sarı pencere camlarından içeriye sızan ışık altın sarısı rengi ile aydınlatır. İç mekâna günün değişik vakitlerindeki gün ışığının değişken hali ile renkli ışık oyunlarının sihri yansıtmaktadır. Renklerin bu zıtlığı sadece inananlar tarafından değil, aynı zamanda ziyarete gelen Japonlar tarafından da bu yapıya ilgi duyulmasına sebep olmaktadır.

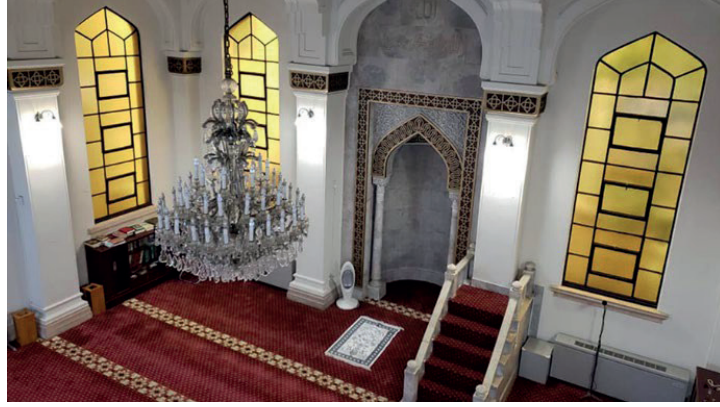
Aslında kanaatimizce bu durum, mimarın Cami tezyinatında olması gereken süsleme unsurlarına zamanın ve mekânın sınırlamaları dolayısıyla yer verememesinin eksikliğini cam sanatlarında ustalığı ile dünyada meşhur olan Bohemya bölgesinden olması ve camlı ışık oyunlarına aşina olmasının mimariye maharetle yansıtılmış olması olarak okunmalıdır.



Görsel 17: Harim Tavan Görünüşü

Caminin Harim bölümünde tavan kare bir frustum (prizmal yapı) şeklindedir. Bu bölümün etrafındaki sütunlar mekânın merkezine kadar yükselir, eğimli kirişler haline gelir ve tavanın ortasında iyi bir şekilde kesişir. Dörtgen frustum şeklindeki bu çatı döşemesinin üzerine ahşap bir kubbe yerleştirilmiştir.

Genel olarak cami sütun, kiriş, duvar ve minarelerinde gözlenen masiflik, mimar Svagr'ın Japonya'da sık sık meydana gelen depreme dayanıklı bina yapma anlayışının bir yansıması olarak söylenebilir.



Görsel 18: Kobe Cami Harim ve Mihrap, Minber

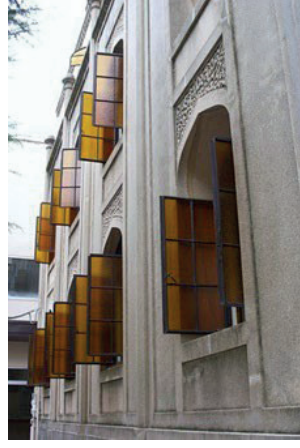
Mihrap, camilerde bulunan kible duvarındaki kible yönünü gösteren ve imamın namaz kıldırıldığı bir niş şeklinde tasarlanan tezyinatlı bir mimari öğedir. Mihrap ve minber, caminin iç mekânında merkezi bir konumda yer alır ve ibadet sırasında önemli bir rol oynar.

Mihrap oldukça sade olarak taş malzemeden yapılmıştır. Mihrap nişini çevreleyen sivri kemerli bölüm geometrik süsleme detaylıdır. Sivri kemeri iki ince zarif sütun taşımaktadır. Mihrap, en dıştan dikdörtgen bir friz ile çevrelenmiş olup kahverengi ile altın yaldızın hâkim olduğu bir tezyinatı vardır.

Minber ise mihrabın genellikle sağ tarafında yer alan cemaate hutbe irat edilen fevkanı olarak inşa edilen kendine has mimari özellikleri olan merdivenli mimari elemanlardır. Kobe Camisi'nin minberi de oldukça sade olup taş malzemeden yapılmıştır.

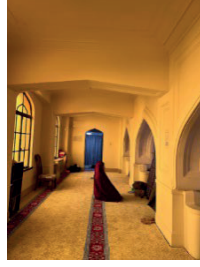
Kobe Camisi'nin iç mekânında harim kısmında, İslam bezeme sanatının önemli unsurlarından olan hat sanatı ve geometrik formlu tezyinat kullanılmıştır. Harim duvarlarında ve mihrapta yer alan süslemeler, caminin estetik değerini artırmakta ve ibadet edenlere huzur vermektedir.

Büyük ölçekli sarı camlı metal çerçeveli pencerelerin her biri sivri kemerli dikdörtgen bordürler arasına yerleştirilmiştir. Pencere üstü sivri kemerlerin içerisindeki süslemeler bitkisel formludur.

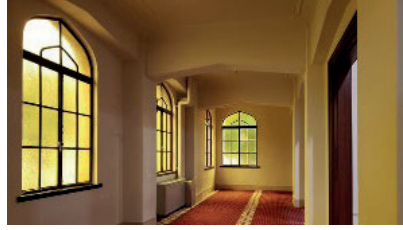


Görsel 19: Sarı Camlı Pencereleer

Harim kısmının gerisinde ikinci kat olarak asma kat yer alıyor. Kadınlar mahfili bu katta olup mihrap duvarına paralel tek sahından oluşmaktadır. Sivri kemerli açıklıklar harim ile bağlantıyı sağlarken safların arkasındaki büyük sarı camlı pencereler ışık oyunları ile mekânı aydınlatmaktadır.

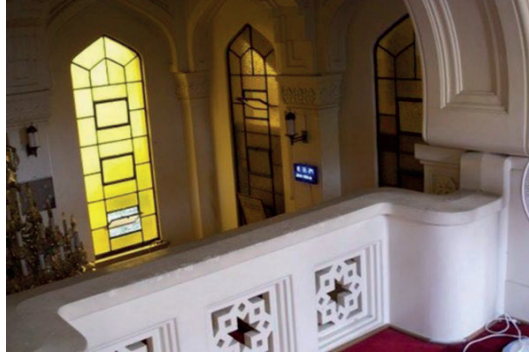


Görsel 20: Kadınlar Mahfili-ikinci kat



Görsel 21: Kadınlar Mahfili

Caminin üçüncü katı da cemaatin yoğun olduğu zamanlarda mescit olarak kullanılmaktadır. Bu alan, üçüncü katta yaklaşık 1,5 metre karelik bir zemin açıklığı ile birinci kattaki mescit ile bağlanmaktadır. Bu açıklığın konumu birinci kattaki mihrabın hemen üzerindedir. Bu açıklıktan imamın sesini ve duymak ve kendisini görmek mümkün olmakta, buradan namaz için imama uymayı caiz hale getirmektedir. Üçüncü katta bile, birinci kattaki duaları ve imamın vaazları dinlenebilmektedir. En üst kat olan üçüncü katın planı dikdörtgen planlıdır.



Görsel 22: Kadınlar Mahfili Korkuluk

İkinci kattaki kadınlar mahfilinde geometrik formlu tezyinatın hâkim olduğu korkuluk bulunmaktadır.



Görsel 23: Zemin Kat Kadın Abdest Alanı

Kobe Camisi zemin katta kadınlar için de abdest alma alanları mevcuttur.



Görsel 24: Zemin Kat Ayakkabı Dolabı

Kobe Cami zemin katta girişin hemen yanında ayakkabı dolapları da bulunmaktadır.

Kobe Camisi, sadece bir ibadet yeri olarak değil, aynı zamanda sosyal ve kültürel etkinliklerin düzenlendiği bir merkez olarak da hizmet vermektedir. Kobe Cami Japonya'daki Müslüman topluluğun bayram günlerinde, Cuma namazlarında, nikâh, düğün gibi vb. etkinliklerde bir araya geldiği ve çeşitli etkinliklerin gerçekleştirildiği bir kutsal mekân olarak önemli bir rol oynamaktadır. Bu bağlamda, Kobe camii bir külliye gibi işlev

de gören Kobe Camisi, Japonya'daki Müslüman topluluğun merkezi olarak önemli bir rol oynamaktadır. Aynı zamanda Kobe Cami, Japonya'daki İslam kültürünün yaşatılmasına ve tanıtılmasına da katkıda bulunmaktadır.

Kobe Camisi inşa edilmeden önceki yıllarda da Müslüman yabancı göçmenlerin yaşadığı şehirlerde de ( Nagoya, Yokohama, Tokyo) küçük evler, müstakil binaların da ibadet amaçlı (cami-mescit) ve eğitim amaçlı (okul-mektep) kullanıldığına dair bilgiler yazılı kaynaklarda bulunmaktadır.

Kobe Camisi'nin sanatsal değeri, sadece mimari özellikleri ile sınırlı değildir. Cami, aynı zamanda Japonya'daki İslam sanatının ve kültürünün tanıtılmasına katkıda bulunmaktadır.

Bu bağlamda, cami, Japonya'daki diğer dini yapılarla uyumlu bir şekilde tasarlanmış ve bu sayede yerel mimari ile İslam mimarisinin bir sentezini oluşturmuştur.

Günümüzde Kobe Camisi, Japonya'daki Müslümanlar için önemli bir ibadet yeri olmanın yanı sıra, turistler ve araştırmacılar için de ilgi çekici bir tarihi yapı olarak hizmet vermektedir. Camide, düzenli olarak ibadetler, kültürel etkinlikler ve eğitim programları düzenlenmekte ve bu sayede Japonya'daki İslam kültürünün tanıtılmasına katkıda bulunmaktadır.

Sonuç olarak, Kobe Camisi, Japonya'daki İslam sanatının ve kültürünün önemli bir temsilcisi olarak büyük bir sanatsal ve kültürel öneme sahiptir. Cami hem mimari özellikleri hem de toplumsal rolü ile Japonya'daki İslam mirasının korunmasına ve tanıtılmasına katkıda bulunmaktadır.

Kobe Camisi, tarih boyunca karşılaştığı zorluklara rağmen yapılan restorasyon çalışmaları sayesinde günümüzde hala ayakta kalmayı başarmış ve Japonya'daki İslam dini mimarisinin önemli bir temsilcisi olarak hizmet etmeye devam etmektedir.

### 1.6. Eski Tokyo Cami-1938

Eski Tokyo Camisi, Japonya'nın başkenti Tokyo'da 1938 yılında Shibuya İlçesi Oyama-cho mahallesi 1-19 adresinde inşa edilmiştir. Japonya'daki Müslüman topluluğun önemli bir merkezi olmuştur. Bu cami, Rusya'daki Bolşevik İhtilali'nden kaçan Kazan Tatarları'nın Japonya'ya yerleşmesiyle ortaya çıkan ihtiyaç doğrultusunda yapıldığı söylenebilir.



Görsel 25: Eski Tokyo Cami-1938



Görsel 26: Eski Tokyo Camii İnşaatından görünüş-1938

Eski Tokyo Camisi'nin inşaat süreci, 1932 yılında başlamış ve 1938 yılında tamamlanmıştır. Bu süreçte, Japonya'daki Müslüman topluluk, özellikle Kazan Tatarları, caminin inşası için gerekli maddi kaynakları sağlamak amacıyla çeşitli bağış kampanyaları düzenlemiştir.



Görsel 27: Eski Tokyo Camii Açılış- 1938

Japon hükümeti de bu süreçte Müslüman topluluğa destek olmuştur. Cami, Tokyo'nun Shibuya bölgesinde, İslami eğitim veren bir okulun yanında inşa edilmiştir.

### 1.6.1. Mimari Özellikleri

Caminin inşaatında, geleneksel İslam mimarisi unsurları kullanılmıştır. Cami, büyük bir kubbe ve minare ile dikkat çekmektedir. İç mekânda, İslam sanatının çeşitli örnekleri ve süslemeleri yer almaktadır. Bu mimari özellikler, caminin hem ibadet yeri olarak işlev görmesini hem de estetik bir değer taşımasını sağlamıştır.

Eski Tokyo Camisi, 1938 yılında tamamlandıktan sonra Japonya'daki Müslüman topluluğun merkezi haline gelmiştir. Cami, II. Dünya Savaşı sırasında da faaliyetlerine devam etmiş ve savaş sonrasında da Müslüman topluluğun ibadet ve toplanma yeri olarak hizmet vermiştir. Eski Tokyo Camisinin inşaatını Shida-gumi inşaat firması üstlenmiştir. Shida-gumi, Meiji döneminden beri Fukui eyaletinde bulunan, ancak ülke çapında inşaat

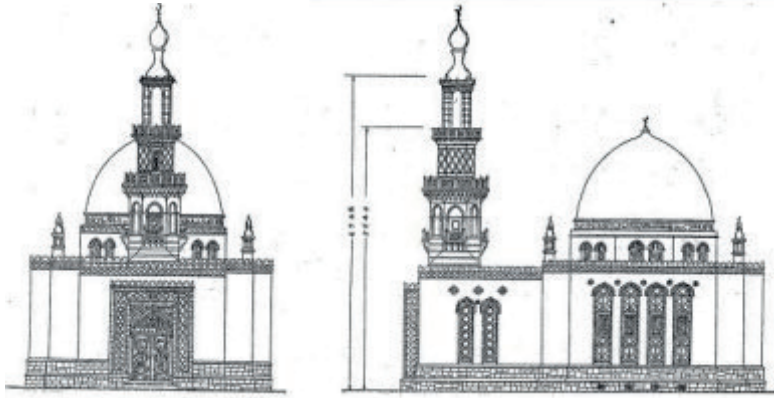
projeleri üstlenen orta ölçekli bir inşaat şirketi idi. Başlıca inşaat başarıları arasında Fukui eyaletinde ahşap bir zen tapınağı olarak ünlü olan Eiheiji tapınağı ve Nagano Zenkoji tapınağı inşasını gerçekleştirmiştir. Demir malzemelerin kullanımına ilişkin kısıtlamalar nedeniyle binanın bir kısmının ahşaptan yapılması gerektiğinden, ahşap dini yapıların inşasında olağanüstü bir sicile sahip olan Shida-Gumi'ye Eski Tokyo Cami inşası işinin verilmesi anlaşılabilir bir durumdur. (Satoshi 2023: 90-91).



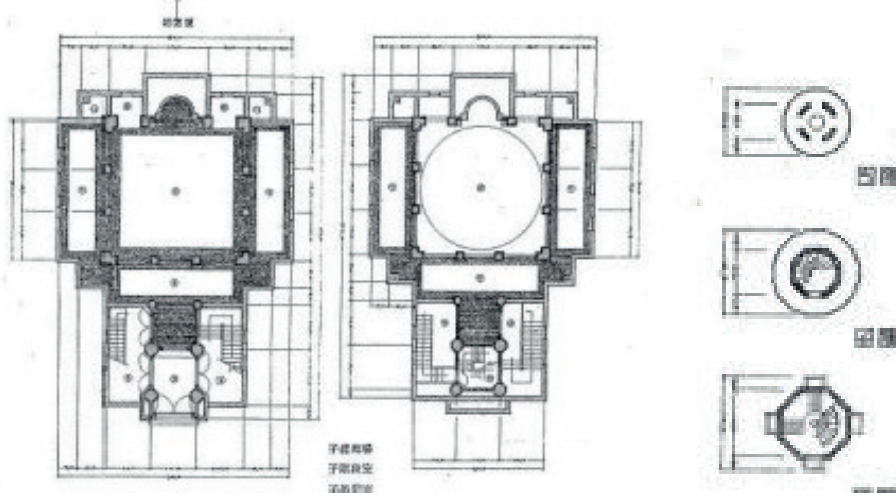
Görsel 28: Yoshimoto Yoshio 1895-1973 (Kawamoto Satoshi, pp.83)

Eski Tokyo Camisi'nin mimarı Yoshio Yoshimoto'dur.

Eski Tokyo Camisi'nin mimarı Yoshimoto Yoshio 1895 yılında doğdu. Tokyo Mühendislik Mektebini bitirdi. Mitsubishi grubuna bağlı bir mühendislik şirketinde işe başladı. İngiltere'ye ihtisas için gitti. Japonya'da ismi bilinen ancak çok meşhur olmayan mimarlardan birisi idi. Ancak cami inşaatından sonra mimari tasarım işlerinden daha çok çeşitli şirket yöneticiliklerinde bulundu. 1973'te Tokyo'da öldü (Satoshi 2023: 87).



Görsel 29: Eski Tokyo Camii Portal Kesit ve Yan Kesit, (Kawamoto Satoshi, pp. 95)



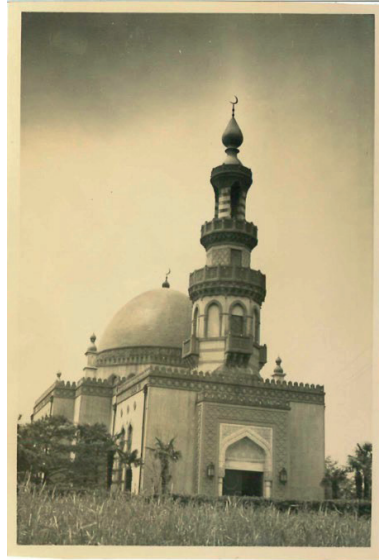
Görsel 30: Eski Tokyo Camisi, 1. Kat ve 2. Kat Planları ve Minare Planı (Kawamoto Satoshi, pp. 95)

Eski Tokyo Camisi, ahşap ve betonarme yapılmış iki katlı bir yapıdır ve minare beş katlı betonarme malzemeden yapılmıştır. Caminin eni yaklaşık 15,7 metre, boyu ise 23,2 metredir. Minarenin yüksekliği 20,5 metredir. Minare, portalin hemen üst kısmında yükselmekte, arkasında ise üstü büyük kubbe ile örtülü caminin harim kısmı yer almaktadır. Girişin iki yanında merdiven vardır.

İkinci kattaki iki sahınlı bölüm kadınlar içindir. Kubbe, onu destekleyen sütunlar ve minare betonarme olarak yapılmıştır.

Ancak ikinci Çin-Japon Savaşı'nın etkisiyle çelik kullanımı 50 ton ile sınırlandırılmıştı.

Bu nedenle binanın geri kalanı ahşaptan yapılmıştır. Bunun da caminin yapısal olarak daha zayıf kalmasına yol açtığı söylenmektedir (Satoshi 2023: 96).



Görsel 31: Eski Tokyo Camisi Genel Görünüş (Ramazan Safa)

Mimar Yoshio Yoshimoto, Eski Tokyo Camisi'nin tasarımında mümkün mertebe bir cami özelliğini ortaya koyabilmek için minaresini Medine'deki Peygamber Mescidi'nin minaresine, kubbesini Mısır'daki İbn Tolun'a benzetmeye çalıştığını ifade etmiştir<sup>12</sup>. Ancak kendisini başta Abdülhay Kurbanali olmak üzere Tokyo'daki Tatar Türk Toplumunu önderlerinin kendilerinin gözüyle "işte cami budur", diyebilecekleri bir dini mimarın ortaya konulabilmesi için yönlendirmiş olabileceği çok muhtemeldir. (Satoshi 2023: 97). Aslında Tokyo'daki Türk Tatarların pek çoğunun Japonya'ya geçmeden önce bir süre yaşadıkları Mançurya'nın Harbin şehrinde 1937 yılında yapılan ve halen ayakta olan Harbin Tatar Camisi ile Eski Tokyo Camisi arasındaki mimari benzerlik bu ihtimali kuvvetlendirmektedir.<sup>13</sup>



Görsel 32: Harbin Tatar Camisi , Yapılış:1937 ([https://akd.tripcdn.com/images/10010q000000gmpk9B-62D\\_C\\_1200\\_800\\_Q70.jpg?proc=source%2ftrip&proc=source%2ftrip](https://akd.tripcdn.com/images/10010q000000gmpk9B-62D_C_1200_800_Q70.jpg?proc=source%2ftrip&proc=source%2ftrip).(erişim 13.12.2024).



Görsel 33: Eski Tokyo Cami Kuzey Cephe Görünüşü ve Okul Binası (Ramazan Safa)

<sup>12</sup> 吉本與志雄,「愈よ東京に建つ回教禮拜堂」『読売新聞』1937年10月17日夕刊第4面。

<sup>13</sup> Nadir Devlet, Harbin Tatr Camisi'nin yapılış serüveni ile ilgili olarak bkz. Devlet, Nadir, "Islets of Volga-Ural Muslims in the Far East", Volga Ural Bölgesinde İslam Medeniyeti II. Milletlerarası Sempozyumu Tebliğleri, İstanbul, 2008, pp.90. [https://isamveri.org/pdfdrg/D201827/2008/2008\\_DEVLETN.pdf](https://isamveri.org/pdfdrg/D201827/2008/2008_DEVLETN.pdf), (erişim:13.12.2024)..

Tokyo ili Shibuya ilçesi Oyama-Cho mahallesindeki Odakyu tren hattı ile İnokaşira Caddesininin yanında, caddenin hemen yanı başında kible yönüne doğru arazi yerleşim planı yapılan eski Tokyo Cami; yola hâkim bir köşede anıtsal bir kütle olarak yapılmıştır. Yapı bütünüyle Japon dini mimarlık tarihinde hiç görülmeyen bir üsluba sahiptir. Semt sakinlerinin ve yoldan geçenlerin hayranlıklarını gizleyemeden sık sık ziyarete geldikleri ileri gelen Tatar Türklerinin hep anlattığı güzel hikayelerden birisi olarak yazar tarafından kayıt altına alınmıştır.<sup>14</sup>

Yine bir başka kayıt da yazarın tanışıp arkadaş olduğu başka bir Japon'a aittir. Ortaokul öğrencisi olduğu dönemde okul yolunda Shinjuku-Machida arasında kullandığı Odakyu tren hattındaki vagonun penceresinden her seferinde görüp merak ettiği Eski Tokyo Camisini ziyaret etmek istemiştir.<sup>15</sup> Birgün bu isteğini gerçekleştirmiş, serbestçe cami ziyaretinin yapılabildiğini öğrendikten sonra zaman zaman bu ziyaretlerini tekrar etmiştir. Daha sonra din olarak İslâmı seçen bu bayan kendisi gibi Müslüman olan bir başka Japon ile evlenmiş, doğan çocuklarını da Müslüman olarak yetiştirme gayreti içerisinde halen Tokyo yakınlarında yaşamaktadır.<sup>16</sup>

Tokyo Cami'nin kible istikametinde camiden önce inşa edilen Tatar Türk Okulu bulunmaktaydı. Tatar Türk Okulu, Tokyo'da yaşayan bütün Türk cemaatinin dini bayramlarda, özel gün ve törenlerde bir araya geldikleri bir merkez görevini de üstlenmekteydi. Yazarın 1996'da Tokyo'ya ilk gittiği yıllarda da bu gelenek devam etmekte olup Ramazan iftarları, bayramlar, değişik kutlama etkinlikleri genç yaşlı herkes tarafından birlikte kutlanır vaziyette idi.



Görsel 34: Tokyo Tatar TÜRK Okulu-Bir Bayram Günü

Avlu duvarlarının tam ortasında bulunan küçük giriş kapısı iki bölümlü olup, demir parmaklıklı kanatlı kapıya sahiptir. Bu kapının sağ ve sol tarafında iki adet kitabe bulunmaktaydı. Avlu duvarları 50 cm'lik beton bloklardan oluşup, içerisi dikdörtgen formlu süslemeye sahip bir korkuluk düzeneği ile yapılmıştır. Betondan yapılan ağaçlarla kaplı yaya yolu portale ulaşmaktadır.

<sup>14</sup> Dr. Salise Temimdar ile röportaj, Tokyo-2002.

<sup>15</sup> Bkz. Resim 53.

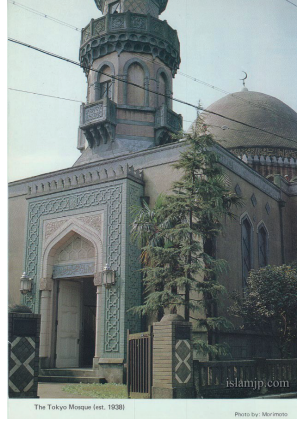
<sup>16</sup> Tomioka, Hanifa, yapılan röportaj, Tokyo, 2003.



Görsel 35: Avlu Kapısından Giriş

Portal, oldukça anıtsal bir formda olup, renkli taş ile yapılmıştır. Portal ana yapıdan dışarıya taşkın olarak inşa edilmiştir. Bu nedenle, yapının anıtsallığı daha belirgin hale gelmiştir. İki basamak ile sade işçilikli ahşap beyaz kapı kanatlarına ulaşılır. İki kanatlı bu kapının üzerinde sivri kemer formu bulunmaktadır. Kemerin sağ ve sol köşelerinde ve iç bölümünde bitkisel temalı süslemeler yer alır. Özellikle sivri kemerin hemen altında ve beyaz ahşap kapının hemen üstünde bulunan kitabe dikkat çekmektedir. Bu kitabede Kelime-i Tevhid sülüs tarzıyla nakşedilmiştir. Portaldeki ahşap kapının sağ ve solunda birer pilaster bulunur. Başlıkları bitkisel formludur.

Portalin genelinde sivri kemerli kapının üstü, sağ ve solu geometrik formlu rölyeflerle bezenmiştir. Portalin taç kısmında dendanlar bulunur. Bu özelliğiyle erken İslam Mimarisindeki Halep Ulu Camii, Kahire Tolunoğlu Camii örnekleriyle benzerir.<sup>17</sup>



Görsel 36: Eski Tokyo Camisi Portalı, <http://islamjp.com/library/icf5p17.htm>. (erişim 05.10.2024)

<sup>17</sup> Suut Kemal Yetkin, İslam Mimarisi (1959).



Görsel 37: Portal Detay (Ramazan Safa)

Portalin üzerindeki pilasterlerin sağ ve sol yanlarında birer aydınlatma lambası yer almaktadır.



Görsel 38: Kubbe Genel Görünüş (Ramazan Safa)

Eski Tokyo Camisinin ana binası ve kubbedeki kasnak çevresi de dahil dendanlar bir süsleme unsuru olarak kullanılmıştır. Merkezi kubbeli olarak inşa edilen bu eser iki katlı olup, tek minareye sahiptir.

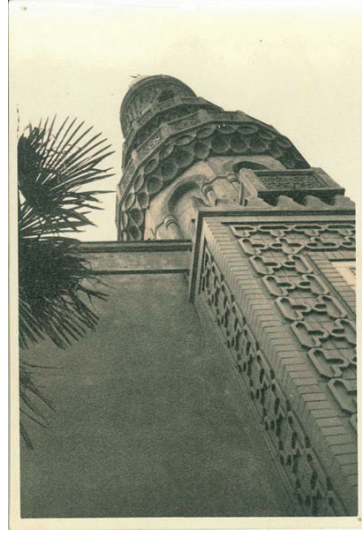
Ana kubbe yapının dış silüetinden oldukça düzgün bir işçiliğe sahip olarak yapılmıştır. Ana yapı malzemesi tuğladır. Kubbenin üzerinde hilal şeklinde alem yer almaktadır. Kubbe kasnağında Kuran\_ı Kerim'in Bakara Suresinde bulunan 255. Ayet, Ayet-el Kürsi yer almaktadır.



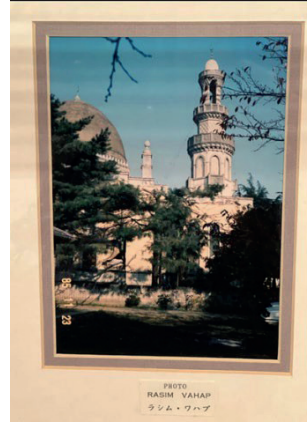
Görsel 39: Kubbe Detay (Ramazan Safa)

Kubbe, kare formlu harim kısmının üzerini örtmekte olup, taşıyıcı ayaklar üzerinde sekizgen bir kasnak üzerine oturmaktadır. Kasnakta 16 adet yuvarlak kemerli pencere bulunmaktadır. Böylece harim kısmı aydınlık bir mekâna sahip olmuştur.

Yapının tek minaresi, portalin hemen üzerinde yer almakta olup, beton ve renkli taş ile 3 şerefeli olarak inşa edilmiştir.



Görsel 40: Minare Detay (Ramazan Safa'dan)<sup>30</sup>



Görsel 41: Minare Genel Görünüş (Tokyo Cami ve Türk Kültür Merkezi Çok Maksatlı Salon'dan)

Kesiti çokgen olan minare gövdesi dört yönde küçük kare formlu dört konsol ile taşınan şerefelere sahiptir. Bu şerefelerin dışa dönük yüzeylerinde yazı süsleme öğeleri bulunmaktadır. Yine bu bölümde yedi adet sağır sivri kemer yer almakta olup, sekizinci sinde ise metal çerçeveli cam malzemeli kapı açıklığı bulunmaktadır. İkinci sıra şerefe ise yuvarlak formlu olup minarenin gövdesini çevreler. İki sıra mukarnas dizisi üzerinde yükselir. 16 yüzlü şerefebüyük bir kare formun içerisinde çokgen formlu geometrik süslemeye sahiptir. Alçak kabartma tekniğinde yapılmıştır. 3. Şerefe ise gittikçe daralan minare formuna uygun olarak inşa edilmiştir. Minarenin şerefe üzerinde kalan petek kısmında renkli taş işçiliği görülür. Kesiti daire olan petek kısmı büyük sivri kemerli dört açıklıkla hareketli yapılmıştır. Külâh kısmı ise yuvarlak formlu sade bir özelliğe sahiptir. Minare külâhının üstünde alem olarak hilal yer almaktadır.



Görsel 42: Harime Giriş (RamazanSafa)

Portalden harime giriş fevkani olarak sağlanmıştır. Portalden sonra merdivenlerle taşıyıcı elemanların arasından direkt olarak mihrap eksenine ulaşılır.

Harim kısmı tek merkezi kubbeli olarak yapılmıştır. Kalın formlu ayaklar üzerinde yükselen kubbe içten sade bir tezyinata sahiptir. Kubbenin iç yüzeyi beyaz renkli olup tam merkezde bir avize bulunmaktadır. Merkezde koyu renkli sekizgen formlu bir yıldız süslemesi vardır ve kolları sekizgen şema oluşturup kasmağa ulaşmıştır. İç kubbedeki bu tezyinat programı mihrap süslemeleri ile de oldukça uyumlu olup güzel bir kompozisyon oluşturmuştur.



Görsel 43: Kubbe İç Detay (Ramazan Safa)

Harim kısmının en görkemli yeri şüphesiz mihraptır. Derin bir niş şeklinde tasarlanan mihrap nişi renkli kalem işi süsleme detaylarına sahiptir. Mihrabın sağ ve solunda ikişer sütünce bulunur. Başlıkları oldukça sadedir.



Görsel 44: Eski Tokyo Cami Harim Kısmı (Ramazan Safa)

Sivri kemerli mihrap nişinin sağ ve sol üst köşelerinde siyah zemin üzerinde “Allah Celle Celalühu” ve “Muhammed Sallallahu Aleyhi Vesellem” yazmaktadır. Mihrap nişinin üstünde yatay eksenden kible duvarının üzerinde geometrik figürlü bir friz bulunmaktadır. Mihrap nişinin üzerinde dokuz sıralı bir kalem işi süsleme programı görülmektedir. İki renkli süsleme programı geometrik formlu olup, Çintemani motifinin en basit haline benzemektedir.

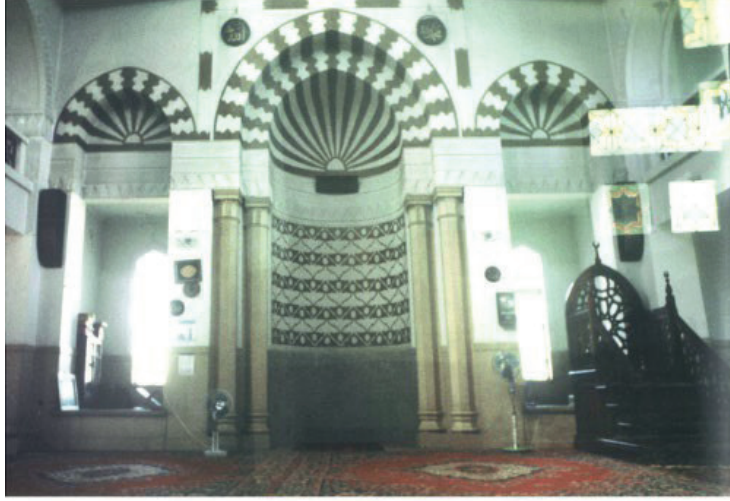
Mihrabın sağ ve solunda metal çerçeveli büyük camlarla oluşturulan birer pencere nişi bulunmaktadır. Bu pencerelerin üst kısımlarında da iki renkli kalem işi süsleme görülmektedir. Pencerelerin üzerindeki bu süsleme motifi mihrap kemerinin üzerinde de daha büyük olarak tekrarlanmaktadır.



Görsel 45: İmam Aynan Safa Mihrapta dua ederken (Ramazan Safa)

Mihrap ve mihrabın iki yanındaki pencerelerin üzerinde bulunan siyah beyaz kalem işi süslemeler hem Anadolu coğrafyasında (Konya Alaaddin Cami portalı, Selçuk İsa bey Cami portalı, Adana Ulu Cami ve Diyarbakır Ulu Cami vb.) hem de diğer İslam ülkelerindeki (Halep Ulu Cami portalı vb.) yapılarındaki Zengi üslubuna benzemektedir.

Ancak, bu yapının İmparatorluk Japonya'sında ve Japon bir mimar tarafından yapıldığı göz önüne alınırsa o dönemde genel olarak kullanılan yükselen güneş sembolü Japon bayrağına benzetildiğini söyleyebiliriz.



Görsel 46: Mihrap (Ramazan Safa)



Görsel 47: İkinci Dünya Savaşı Sonuna Kadar Kullanılan Japon İmparatorluğu Bayrağı (<https://d.newsweek.com/en/full/1157801/gettyimages-494024509.webp?w=1200&f=8e4d3e8c0e42a8a9b-d160244c7c12dd8>, 18.10.2024)

Mihrabın sağ ve solunda yer alan mahfil bölümü iki katlı olarak yapılmıştır. Alt katta dikdörtgen formlu, metal çerçeveli pencereler bulunmaktadır. İkinci kattaki kadınlar mahfilinde ise sivri kemerli dörtgen formlu pencereler yer almaktadır.

Kadınlar mahfilinin sivri kemerli açıklığının korkuluk kısmında renkli vitray camlardan oluşan üçer adet geometrik formlu süslemeler yer almıştır. Bu vitray süslemeler günün değişik zamanlarında güneşin ışıklarıyla mekânı renklendirmektedir. Benzer renkli cam ve ışık enstantaneleri Kobe Camisinde de kullanılmıştır.



Görsel 48: Minber (Ramazan Safa)

Mihrabın kible istikametine göre sağ tarafında yer alan minber, ahşap malzemeden yapılmıştır. Sade bir süslemesi vardır. Hareket ettirilebilir. Beş basamaklı olarak tasarlanan minberin kapısı ve köşk bölümü yoktur. Anadolu Selçuklu mimarisindeki geometrik desenler korkuluk bölümlerinde ajur tekniği ile yapılmıştır. Minberin arka bölümünde ve merdivenlerin bittiği bölümle üç adet alem kullanılmıştır. Hilal şeklindeki bu alemler ahşap malzemeden yapılmıştır.

Yazı sanatı örneklerinden harim kısmının iç duvarlarına yuvarlak formlu siyah levhalar üzerine altın yaldızla dört Halifenin isimleri yer almaktadır.

Sonuç olarak Eski Tokyo Camisinin harim, kadınlar mahfili bölümlerinde süsleme programı oldukça sadedir. Genellikle kubbe ve mihrap en fazla tezyin edilmiş bölümlerdir.



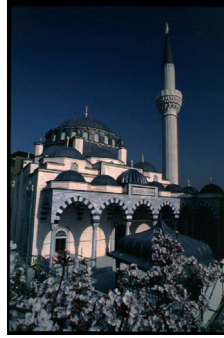
Görsel 49: Eski Tokyo Camisi Yıkılış 1, 1986 (Ramazan Safa)

1938 yılında yapılan ve uzun yıllar Tatar Türkleri ve Tokyo'daki diğer Müslümanların dini hayatının merkezi olarak işlev gören Tokyo Camisi 48 yıl ayakta kalmıştır. Ancak, 1986 yılında cami binası, yapısal sorunlar nedeniyle Shibuya Belediyesinden yıkım izni alınarak yıkılmıştır. Bu yıkım, Japonya'daki Müslüman topluluk için büyük ve üzücü bir kayıp olmuştur.

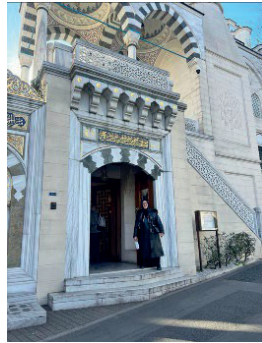


Görsel 50: Eski Tokyo Camisi Yıkılış 2, 1986 (Ramazan Safa)

1986 yılından 1998 yılına kadar geçen 12 yıl boyunca yeniden inşa edilmeyi bekleyen Tokyo Camisi, pek çok insanın hayali olarak yaşamıştır.



Görsel 51: Yeni Tokyo Camisi 2000 (Pae Soo)



Görsel 52: Yazar Fatma Esra Güleç, Tokyo Camisi Zemin Kat Girişinde (2023)

Yıkılan caminin arazisi, cami yapılması şartı ile Türkiye Cumhuriyeti Devleti'ne hibe edilmiştir. Bu süreçte, Türkiye Cumhuriyeti Diyanet İşleri Başkanlığı, Tokyo Camii Vakfi'nı kurarak yeni bir cami inşa edilmesi için çalışmalarına başlamıştır.

1998 yılında temeli atılan yeni Tokyo Camii, 2000 yılında tamamlanmış ve ibadete açılmıştır.<sup>18</sup>

<sup>18</sup> The Japan Times, "New Tokyo Mosque Opens", (2020), <https://www.japantimes.co.jp/news/2000/07/01/national/new-tokyo-mosque-opens/>. (erişim 05.12.2024).

Yeni cami, klasik Osmanlı Türk üslubunda olup, mimarı Muharrem Hilmi Şenalp'tir. Japonya'daki en büyük cami olarak halen hizmet vermektedir. Yeni Tokyo Camisi, 2019'da açılan Kültür merkezi tamamlanana kadar sadece bir ibadet yeri olarak değil, aynı zamanda bir İslam kültür ve sanat merkezi olarak da faaliyet, Türkiye ve Japonya ilişkilerinde yeni bir dönemin sembolü olmuştur.



Görsel 53: Yeni Tokyo Camisi (2000) ve Türk Kültür Merkezi (2019)

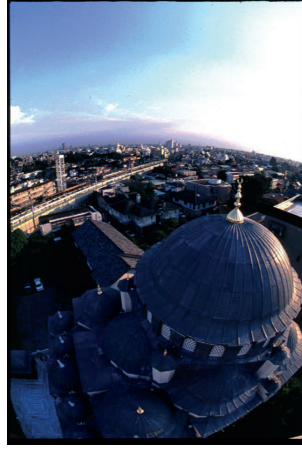


Görsel 54: Yazar, Tokyo Cami Türk Kültür Merkezi Girişinde (2023)

Sonuç olarak, Eski Tokyo Camisi'nin inşaat süreci ve tarihçesi, Japonya'daki İslam kültürünün ve Müslüman topluluğun gelişiminde önemli bir rol oynamıştır. Cami, tarih boyunca çeşitli zorluklarla karşılaşmış olmasına rağmen, yapılan çalışmalar sayesinde günümüzde hâlen önemli bir ibadet ve kültür merkezi olarak hizmet vermeye devam etmektedir.



Görsel 55: Eski Tokyo Cami ve Odakyu Demiryolu Hattı



Görsel 56: Yeni Tokyo Cami ve Odakyu Demiryolu Hattı

### 1.7. Değerlendirme ve Sonuç

1935'te Kobe'de kurulan Kobe Cami ve 1938'de Tokyo'da kurulan Eski Tokyo Cami her iki şehirde yaşayan Müslüman toplulukları merkez alan gayret ve yardımlar ile inşa ve idare edilmiştir.

Her ne kadar, Japonya'nın başkenti Tokyo'da kurulması, 2. Dünya Savaşı'na giden yolda Japon Hükümetinin uluslararası alanda batı dünyası karşısında köşeye sıkışmışlığı dolayısıyla İslam Dünyasına yönelik kamu diplomasisi uygulama ihtiyacı olarak Eski Tokyo Camisi açılış töreninin araç olarak kullanılması emare ve iddiaları olsa bile, netice itibarıyla bu iki örnekte Japon hükümetinin doğrudan büyük çaplı bir maddi katkısı görülmemiştir. Bununla birlikte zamanın büyük inşaat firmalarının bu işe girişmeleri ve idareden ortada henüz işin sahibi dini bir tüzel kişilik olmamasına rağmen ibadethane inşaatı ruhsatını alabilmiş olmalarını dolaylı fakat önemli bir destek olarak okuyabiliriz.

Japonya'daki ilk dönem camileri olarak nitelediğimiz bu iki ibadethanenin yapılmasında her şeyin yolunda gittiği de söylenemez. Ülkenin hemen bütün kaynaklarının savaş durumu ve ordunun mühimmat ihtiyaçlarına göre düzenlendiği bir ortam söz konusudur aynı zamanda. İnşaatlar için demir kullanımındaki kota uygulaması bunlardan bir tanesidir. Eski Tokyo Camisi'nin mimarı, bu kota sebebiyle inşaat için asıl kullanması gereken demir miktarında zorunlu azaltmaya gittiği, netice olarak kendisinden daha sonra yapılan Kobe camisine göre daha az ömürlü olduğu, 1986 yılında eskime ve duvar çökmelerinden dolayı yıkılmıştır.

Ancak Eski Tokyo Camisi hem Japonya'daki Müslüman varlığının sembolü hem de İslam mimarisi ve sanatının Japonlar tarafından geniş olarak tanınmasını sağlamış, daha sonra geleneksel bir Osmanlı mimarisinin temsilcisi olarak yeni Tokyo Camisinin hayat bulmasının zeminini oluşturmuştur.

1935'te yapılan Kobe camii ise daha masif sütun, giriş ve duvar örgüsüyle İkinci Dünya Savaşı, 1995 Büyük Hanshin Kobe Depremi'ni tecrübe etmiş olmasına rağmen orijinallikinden hiçbir şey kaybetmeden bugün de ayakta durmaktadır.

Hem Eski Tokyo Camisi'nin hem de Kobe Camisinin mimarı ve inşaatları gayri müslim olmasına rağmen Müslüman toplumun dini hayat merkezi, İslam mimarisi ve sanatının temsilcisi işlevini görmesi, eserin yapanında çok hangi kültürü temsil ettiğinin önemli olduğunu ortaya koyan iki örnek olması açısından da dikkate şayandır.

Japon Hükümeti'nin yabancı öğrenci ve burs politikasında yaptığı değişiklikler neticesinde daha çok öğrencinin İslam ülkelerinden Japonya'ya gelmesi, gıda sektörü ve özellikle ikinci el araç ticaretinin sunduğu imkanlardan istifa için Hindistan, Pakistan ve Ortadoğu ülkelerinden yeni tüccar akını, Endonezya, Malezya gibi ülkeler ile Japonya'nın ekonomik ilişkilerini kuvvetlendirmesi, nüfusun yaşlanmasına bağlı olarak ortaya çıkan fiziki iş gücü açığı gibi sebeplerle 1990'lı yıllar ile birlikte Japonya'ya yeni bir Müslüman akını olduğunu söylemek mümkündür.

Bu yeni Müslüman nüfusu ile bugün Japonya'da 100 binin üzerinde yabancı Müslümanın yaşadığı tahmin edilmektedir. 1930' yıllar ile başlayan ilk dönemde Müslüman olan Japonlara ilave olarak yeni dalga ile özellikle ülkedeki yabancı Müslümanlar ile evlilik yoluyla Müslüman olan Japonlar ve onların çocukları sayesinde Japon Müslüman nüfusu da 10 binin üzerinde olarak tahmin edilmektedir.<sup>19</sup>

Başta Türkiye'nin destekleri ile inşa edilen yeni Tokyo Cami ve Türk Kültür Merkezi olmak üzere, sadece Tokyo, Osaka, Nagoya, Kyoto ve Fukuoka da değil Japonya'nın 47 vilayetinde toplam sayısı 100'ü aşan irili ufaklı cami ve mescitler açılmış, kültür merkezleri ve okullar kurulmuştur. Her birisi İslam dünyasının çeşitli bölgelerinden izler taşıyan bu mimari yapılar, bundan sonra da Japonya'da İslam kültür ve sanatının daha geniş kitlere doğrudan ulaşacağına habercisidir.

## KAYNAKÇA

### Türkçe

İbrahim, Abdürreşid; Alemi İslam, Çev. Mehmet Paksu, Konya Büyükşehir Belediyesi, 2013.

Dündar, Ali Merthan; Japonya Türk-Tatar Diasporası, Modern Türklük Araştırmaları Dergisi Cilt 1, Sayı 1, 2004.

TDV İslam Ansiklopedisi, Cami Maddesi, <https://islamansiklopedisi.org.tr/cami>, (erişim 05.12.2024).

Dündar, A. Merthan, Pan-İslâmizm'den Büyük Asyacılığa: Osmanlı İmparatorluğu, Japonya ve Orta Asya, 2006.

Yetkin, Suut Kemal. "İslam Mimarisi", Ankara: Doğuş, 1959.

### İngilizce

Morimoto, Abu Bakr, Islam in Japan, Its Past, Present and Future, Islamic Centre Japan, Tokyo 1980.

Fukuda, Yoshiaki, "The Erection of the Kobe Muslim Mosque :How the Muslim Community in Kobe Built Japan's First Mosque in the Pre-war Showa Period", Asahi Bunka, (2010), [https://toyo.repo.nii.ac.jp/record/9544/files/asiabunka45\\_fukuda.pdf](https://toyo.repo.nii.ac.jp/record/9544/files/asiabunka45_fukuda.pdf), (erişim 05.12.2024).

<sup>19</sup> 宗務時報 No. 119 平成 27 年 3 月, 文化庁文化庁宗務課, [https://www.bunka.go.jp/tokei\\_hakusho\\_shuppan/shuppanbutsu/shumujihopdf/119jihopdf](https://www.bunka.go.jp/tokei_hakusho_shuppan/shuppanbutsu/shumujihopdf/119jihopdf), pp.3, (erişim 12.12.2024).

Islamic Center, “About Islamic Center Japan”, <https://islamcenter.or.jp/about-us/>, (erişim 15.12.2024).

Kawamoto Satoshi, “Tokyo Mosque And Yoshimoto Yoshio”, An Engineer, Tokyo University of Foreign Studies, Area And Culture Studies, 105, 2023.

Devlet, Nadir, “Islets of Volga-Ural Muslims in the Far East”, Volga Ural Bölgesinde İslam Medeniyeti II. Milletlerarası Sempozyumu Tebliğleri, İstanbul 2008, [https://isamveri.org/pdfdrgr/D201827/2008/2008\\_DEVLETN.pdf](https://isamveri.org/pdfdrgr/D201827/2008/2008_DEVLETN.pdf), (erişim:13.12.2024).

The Japan Times, “New Tokyo Mosque Opens”, (2020), <https://www.japantimes.co.jp/news/2000/07/01/national/new-tokyo-mosque-opens/> (erişim 05.12.2024)

## Japonca

宇高雄志『神戸モスクー建築と街と人』東方出版、2018.

岡井宏文「滞日ムスリムによる宗教的基盤の獲得と変容——モスク設立活動を中心に」、『人間科学研究』(早稲田大学人間科学学術院)22-1. 2009.

川本 智史、Kawamoto Satoshi「東京モスクと技師吉本與志雄」(Tokyo Mosque and Yoshimoto Yoshio, an Engineer)、東京外国語大学論集 第 105 号 (2023) Tokyo University of Foreign Studies, Area And Culture Studies 105, 2023.

Güleç, Fatma Esra “ギュレチ、ファーティマ・エスラー”、『東京ジャミーに研究』、東京大学工学部建築学修士論文、東京、2001 年。

小村不二男, 日本イスラーム史 戦前、戦中歴史の流れの中に活躍した日本人 ムスリム達の群像、日本イスラーム友好連盟、東京 1988。

坂本勉「東京モスク沿革誌」『アジア遊学 30 一特集：イスラームとの出会い』勉誠出版、2001、121-128 頁。

田澤拓也、『ムスリム・ニッポン』、小学館、東京、1998。

庖田康文・岡井宏文『日本のモスク調査 1、2イスラーム礼拝施設の調査記録』早稲田大学人間科学学術院アジア社会論研究室、2008、2009。

文化庁文化 部 宗 務 課、『宗 務 時 報』No. 119 平成 27 年 3 月、

[https://www.bunka.go.jp/tokei\\_hakusho\\_shuppan/shuppanbutsu/shumujiho/pdf/119jiho.pdf](https://www.bunka.go.jp/tokei_hakusho_shuppan/shuppanbutsu/shumujiho/pdf/119jiho.pdf), 12.12.2024.

福田義昭、「神戸モスク建立、一昭和戦前期の在神ムスリムによる日本初のモスク 建立事業」、アジア文化研究所研究年報 45 巻、pp. 32(113)-51(94), 2010。

三沢伸生, 「近代における在日タタール人イスラーム教徒共同体の対日活動」, pp. 204, [https://www.jfe-21st-cf.or.jp/furtherance/pdf\\_hokoku/2023/a11.pdf](https://www.jfe-21st-cf.or.jp/furtherance/pdf_hokoku/2023/a11.pdf), 10.12.2024.

吉本與志雄, 「愈よ東京に建つ 回教禮拜堂」『読売新聞』1937 年 10 月 17 日夕刊第 4 面。

“イスラームの信仰”, <https://www.muslim.or.jp/about-islam/> (erişim 15.12.2024).

吉本與志雄, 「愈よ東京に建つ 回教禮拜堂」『読売新聞』1937 年 10 月 17 日夕刊第 4 面。

宗務時報 No. 119 平成 27 年 3 月, 文化庁文化 部宗務課, [https://www.bunka.go.jp/tokei\\_hakusho\\_shuppan/shuppanbutsu/shumujiho/pdf/119jiho.pdf](https://www.bunka.go.jp/tokei_hakusho_shuppan/shuppanbutsu/shumujiho/pdf/119jiho.pdf), pp.3, (erişim 12.12.2024).

Yoshiaki Fukuda, “戦中期における国内ムスリム団体の統制と回教公認問題”, [https://toyo.repo.nii.ac.jp/record/4529/files/asiabunkakenkyu47\\_156%28077%29-175%28058%29.pdf](https://toyo.repo.nii.ac.jp/record/4529/files/asiabunkakenkyu47_156%28077%29-175%28058%29.pdf), (erişim 14.12.2024)

The Kobe Muslim Mosque Report, 1935.

Utaka Yushi, “Japonya’nın İlk Cami İnşaatının Arka Planı (Nihonhatsu no Mosuku Kensetsu no Haikei, Kobe Mosukuwo Megutte”, Kenchikushi, 2, 2018.

Misawa, Nobuo, (三沢伸生), “Kindaini Okeru Zainichi Tatarujin İsuramu Kyouto Kyoudoutaino Tainichi Katsudou (近代における在日タタール人イスラーム教徒共同体の対日活動)”, pp. 204, [https://www.jfe-21st-cf.or.jp/furtherance/pdf\\_hokoku/2023/a11.pdf](https://www.jfe-21st-cf.or.jp/furtherance/pdf_hokoku/2023/a11.pdf), (erişim 10.12.2024),

### Görsel Listesi:

Görsel 1: Ertuğrul Fırkateyni .....	4
Görsel 2: Abdürreşid İbrahim’in üst düzey Japon yetkililer ile görüşmesi .....	5
Görsel 3: Eski Tokyo Camisi önünde Tatar Türklerinden Temimdar Muhit ve Rasim Vahap bir Japon Müslüman ile birlikte .....	8
Görsel 4: Kobe Camii kuş bakışı görünüş .....	8
Görsel 5: Mimar Jan Josef Švagr .....	10
Görsel 6: Kobe Camii portal görünüşü .....	10
Görsel 7: Kobe Camii cephe çizimleri .....	11
Görsel 8: Avlu duvarındaki kitabeli giriş kapısı .....	11
Görsel 9: Kobe Camii portal .....	12
Görsel 10: Kobe Camii kubbe detay görünümü .....	13
Görsel 11: Kobe Camii kubbe genel görünümü .....	13
Görsel 12: Kobe Camii kat planları .....	14
Görsel 13: II. Dünya Savaşı Amerikan bombardmanı sonrası Kobe Camii ve şehrin genel görünüşü .....	14
Görsel 14: Cami minare detayı .....	15
Görsel 15: Kobe Camii minare detayı .....	16
Görsel 16: Kobe Camii ana giriş kapısı merdivenleri .....	16
Görsel 17: Harim tavan görünüşü .....	17
Görsel 18: Kobe Camii harim ve mihrap, minber .....	17
Görsel 19: Sarı camlı pencereler .....	18
Görsel 20: Kadınlar mahfili – ikinci kat .....	19

Görsel 21: Kadınlar mahfili .....	19
Görsel 22: Kadınlar mahfili korkuluğu .....	19
Görsel 23: Zemin kat kadın abdest alanı .....	20
Görsel 24: Zemin kat ayakkabı dolabı .....	20
Görsel 25: Eski Tokyo Camii (1938) .....	21
Görsel 26: Eski Tokyo Camii inşaatından görünüş (1938) .....	22
Görsel 27: Eski Tokyo Camii açılışı (1938) .....	22
Görsel 28: Yoshimoto Yoshio (1895–1973) .....	23
Görsel 29: Eski Tokyo Camii portal kesiti ve yan kesit .....	23
Görsel 30: Eski Tokyo Camii kat planları ve minare planı .....	24
Görsel 31: Eski Tokyo Camii genel görünüş .....	24
Görsel 32: Harbin Tatar Camii (1937) .....	25
Görsel 33: Eski Tokyo Camii kuzey cephe görünüşü ve okul binası .....	25
Görsel 34: Tokyo Tatar Türk Okulu – bir bayram günü .....	26
Görsel 35: Avlu kapısından giriş .....	27
Görsel 36: Eski Tokyo Camii portal .....	28
Görsel 37: Portal detay .....	28
Görsel 38: Kubbe genel görünüş .....	28
Görsel 39: Kubbe detay .....	29
Görsel 40: Minare detay .....	29
Görsel 41: Minare genel görünüş .....	30
Görsel 42: Harime giriş .....	30
Görsel 43: Kubbe iç detay .....	31
Görsel 44: Eski Tokyo Camii harim kısmı .....	31
Görsel 45: İmam Aynan Safa mihrapta dua ederken .....	32
Görsel 46: Mihrap .....	33
Görsel 47: II. Dünya Savaşı sonuna kadar kullanılan Japon İmparatorluğu bayrağı .....	33
Görsel 48: Minber .....	34
Görsel 49: Eski Tokyo Camii yıkılışı (1986) – 1 .....	35
Görsel 50: Eski Tokyo Camii yıkılışı (1986) – 2 .....	35
Görsel 51: Yeni Tokyo Camii (2000) .....	35
Görsel 52: Yazar Fatma Esra Güleç, Tokyo Camii zemin kat girişi (2023) .....	36
Görsel 53: Yeni Tokyo Camii (2000) ve Türk Kültür Merkezi (2019) .....	36
Görsel 54: Yazar, Tokyo Camii Türk Kültür Merkezi girişi (2023) .....	37

Görsel 55: Eski Tokyo Camii ve Odakyu Demiryolu hattı .....	37
Görsel 56: Yeni Tokyo Camii ve Odakyu Demiryolu hattı .....	37
Görsel 55: Eski Tokyo Camii ve Odakyu Demiryolu hattı .....	37
Görsel 56: Yeni Tokyo Camii ve Odakyu Demiryolu hattı .....	37