

## Süleymaniye Kütüphanesi İbrahim Sultan Antolojisi'nde Bulunan Marzubannâme Minyatürleri

### The Marzubannâma Miniatures of Sultan İbrahim Anthology in Süleymaniye Library

Gamze GÜLER\*\*

#### Özet

İran ve çevresi yüzyıllar boyunca İslam minyatür sanatının önemli merkezlerinden biri olmuş ve bu bölgede oluşmuş olan minyatür üslupları diğer İslam ülkelerinin Görsel sanatlarına da etki etmiştir. Bu üsluplar içerisinde 15. yüzyıl İran minyatürü de İslam minyatür sanatının gelişim çizgisi içerisinde çok önemli bir yere sahiptir. Bu çalışmanın konusunu oluşturan Süleymaniye Kütüphanesi Fatih Kitaplığı 3682 numaralı İbrahim Sultan Antolojisi, içerisinde Marzubannâme, Kelile ve Dimne ve Sindbadnâme isimli eserlerin bulunduğu, 15. yüzyıl Timurlu-Şiraz üslubunda minyatürleri barındıran bir el yazmasıdır. Bir Antoloji nüshası olarak oluşturulmuş olan yazmanın içerisinde yer alan hikâyeler, İran coğrafyasının en çok tanınan ve sevilen metinleri arasında yer almaktadır. Ünü dünyanın hemen her yerine yayılmış olan masalların üçü de padişahlara, sultanlara, devlet yönetimindeki önemli kişilere ve halka yol gösterici, öğüt verici nitelikte eserlerdir. Yazma, 215 x 140, 145 x 80 mm ebatlarındadır. Siyah deri, çarküşe cildi kırmızı kadife ile kaplanmıştır ve kısmen yıpranmış durumdadır. 582 sayfadan oluşan yazma, Farsça ve nesih hatla yazılmıştır. 1b'de altın yıldızlı unvan tezhibi bulunur. Cetveller lacivert ve altın yıldızlıdır. 1a'da "Ebû'l-Feth" adı okunan kısmen silinmiş tezhipli bir salbekli şemse ve Sultan II. Bayezid'in vakıf mührü, Sultan I. Mahmud'un vakıf mührü ve vakıf kaydı vardır. Sultan II Bayezid'in vakıf mührü aynı zamanda yazmanın son varlığında da yer almaktadır. Eser, dördü Marzubannâme, ondokuzu Kelile ve Dimne ve beşi Sindbadnâme'de olmak üzere toplam 28 minyatür içermektedir. Söz konusu minyatürler kompozisyon kurgusu, figür tipleri ve yalın doğa anlayışı ile 15. yüzyılın ilk yarısında Timurlu valisi İbrahim Sultan'ın egemenliğindeki Şiraz Görselokulunda ortaya konulan minyatürlerin üslup özelliklerini yansıtmaktadır. Antoloji içinde yer alan üç edebi eserin minyatürleri de bir üslup birliği göstermektedir. Bu çalışmada, eserin içerdiği Marzubannâme minyatürlerinin konuları tespit edilmiş ve karşılaştırmalar yapılarak içerikleri açıklığa kavuşturulmaya çalışılmıştır.

**Anahtar Kelimeler:** 15. Yüzyıl, Timurlu, Şiraz, Minyatür, Marzubannâme, Yazma Eserler

\* Bu çalışma Mimar Sinan Güzel Sanatlar Üniversitesi Sosyal Bilimler Enstitüsü Sanat Tarihi Anabilim Dalı Türk İslam Sanatları Yüksek Lisans Programı'nda Prof. Dr. Banu MAHİR danışmanlığında 2019 yılında tamamlanmış olan "Süleymaniye Kütüphanesi Fatih 3682 Numaralı İbrahim Sultan Antolojisi (Marzubannâme, Kelile ve Dimne, Sindbadnâme) Minyatürleri" başlıklı yüksek lisans tezinden üretilmiştir.

\*\* Mimar Sinan Güzel Sanatlar Üniversitesi Sanat Tarihi Bölümü Doktora Öğrencisi.

## Abstract

Iran and its surroundings have been one of the important centers of Islamic miniature art for centuries, and the miniature styles that emerged in this region have also influenced the painting arts of other Islamic countries. Among these styles, the 15th century Iranian miniature has a very important place in the development of Islamic miniature art. Sultan Ibrahim Anthology kept in Süleymaniye Library (F. 3682), which is the subject matter of this article, contains prose texts entitled Marzubannâma, Kalila and Dimna, and Sindbadnâme along with the 15th century Timurid - Shiraz style miniature Görsel Tales in this manuscript, compiled as an anthology, are amongst the most recognized and popular texts relating to Iranian geography. All these three tales renowned almost all over the world are in the nature of providing guidance and advice to emperors, sultans, prominent people responsible for the administration of the government and the public. The manuscript is in a size of 245 x 140 and 145 x 80 milimet Görsel The four-cornered black leather binding is covered by red velvet and partly worn-out. The prose texts are 582 folios and written with naskh script in Persian language. 1b contains a gilded and illuminated heading. Straight edges are dark blue and gilded. 1a contains an illuminated rosette (şemse) and pendants (salbek), which are partly deleted and where the name "Ebu'l-Feth" is legible, along with the foundation stamp of Sultan Bayezid II, and the foundation stamp and record of Sultan Mahmud I. The foundation stamp of Sultan Bayezid II is also located on the last folio of the manuscript. The work contains 28 miniatures with four in Marzubannâma, nineteen in Kalila and Dimna, and five in Sindbadnâme. Given the composition setup, figure types and plain perception of the nature, these miniatures reflect the style characteristics of those produced at the painting school in Shiraz under the sovereignty of Timurid governor Sultan Ibrahim İbn Shahrukh İbn Timur during the first half 15th century. Miniatures of these three texts in the manuscript also show a unity of style. This article identifies the subject matters of the Marzubannâma miniatures in the mentioned manuscript and attempts to reveal the binding and illumination characteristics and the disturbance caused by the handover process.

**Keywords:** *15. Century, Timur, Shiraz, Miniatures, Marzubannama, Manuscripts*

## GİRİŞ

İran ve çevresinde ortaya çıkan İslam minyatür sanatının en önemli dönemlerinden birini 15. yüzyıl oluşturur. Klasik üslubun ölçütü olarak kabul edilen birçok form ve biçim bu yüzyılda yaratılmıştır. Daha çok Timurlu şehzadelerin önderliğinde çalışan Şiraz ve Herat atölyelerinde ortaya konulan eserlerle bu yüzyıl oldukça önemli bir dönemi temsil eder.

Bu çalışmada ele alınan Süleymaniye Kütüphanesi Fatih 3682'de kayıtlı İbrahim Sultan Antolojisi içinde yer alan Marzubannâme, Kelile ve Dimne ve Sindbadnâme isimli eserlerin üçü de nasihat içeren masal türünde yazılmış ve yüzyıllar boyunca hemen hemen tüm dünyada tanınıp günümüze ulaşabilmiş olan eserlerdir. Masallar, bütün dünya kültürleri içinde her zaman çok önemli bir yere sahip olmuştur. Birer siyasetname özelliği de taşıyan bu metinler, çeşitli dönemler içerisinde resimlenen önemli eserler arasında yer almışlardır. Eserlerin üçü de geniş bir literatürün parçasıdır ve Müslüman dünyasının edebi ve felsefi gelenekleri ile de uyumludur. Bu yüzden de bir Timurlu şehzadesinin kütüphanesinde, özellikle de Şiraz'ı yöneten birisinde böyle bir antolojinin bulunması şaşırtıcı değildir (Grube 2000: 101). Şiraz'da yıllar boyunca resimli antolojiler üretilmiştir. İbrahim Sultan Antolojisi de bu geleneğin önemli örneklerinden biri olarak karşımıza çıkmaktadır.

### Timurlu Dönemi Şiraz Görsel Okulu

İran 14. yüzyıl sonlarında Timur tarafından istila edilerek Tebriz, Şiraz, Bağdat gibi İran'ın ünlü sanat merkezleri ele geçirilmiştir. Bağdat'ı 1401 tarihinde egemenliği altına alan Timur, yazılı kaynakların bildirdiğine göre, birçok ressam ve sanatkarı Bağdat'tan yanına alarak yeni kültür merkezi olan Semerkant'a götürmüştür (Yetkin 1974: 196). Timur'un zamanında önemli bir sanat merkezi haline gelen Semerkant'taki yazmalardan günümüze kalan bir örnek olmamakla birlikte, bu dönemde Şiraz ve Bağdat gibi merkezlerde yazılmış birçok yazma örneği vardır. Timur'un ölümünden sonra (1405), başkent olan Herat ve önemli eyalet merkezlerinden biri olan Şiraz'da, Timurlu sultanlarının desteğiyle minyatür sanatı büyük bir yol kat ederek önemli bir gelişme göstermiştir (Çağman - Tanındı 1979: 18).

Timur'un kendisine atfedilecek bir örnek mevcut olmasa da Timur'un Görsel Sanatına ilgi duyduğu bilinmektedir. Onun döneminde yapılan bazı türbelerde manzara resimlerine rastlanır. Yine Timur'un Bâğ-ı Şimâl ve Bâğ-ı Dilgüşâ köşklerinin de resimlerle tezyin edildiği tarihi kayıtlarda mevcuttur (Beksaç 2012: 183). 14. yüzyılın ikinci yarısında Muzafferîlerin hâkimiyeti altında bulunan Şiraz, Timur tarafından ilk kez 1386 yılında istila edilmiş ve 1393 tarihinde Şiraz ve çevresi Timurluların yönetimine geçmiştir. 1453 yılında Karakoyunlu sultanı Cihanşah tarafından istila edilene kadar bu bölge Timurlu soyundan sultanlar tarafından yönetilmiştir (Çağman - Tanındı 1979: 18).

Erken dönemlerden itibaren İslam coğrafyasında hem kültür hem de ticaretin en önemli şehirlerinden biri olan Şiraz, 14. yüzyılın ikinci yarısında İncü ve Muzafferî sülâlelerine de başkentlik yapmış ve hem edebiyat hem de sanat alanında önemli bir merkez konumunda olmuştur. Timurlu döneminden önce Bağdat'ta Celayîriler hamiliğinde ortaya çıkmış olan yeni üslup Şiraz'da gelişim göstermiştir. Celayîrilere ait olan bu Görsel üslubunun ana özellikleri laciverte boyanmış gökyüzü, altının bolca kullanılması ve her detaya ayrı bir özen gösterilmesidir (Gray 1979: 121-145). Timurlu döneminden önce Bağdat'ta Celayîriler hamiliğinde ortaya çıkmış olan yeni üslup, özellikle Hâcû Kirmanî Divanı'nda net bir şekilde ortaya konmuştur.

Timur döneminde başkent Semerkand'da yapıldığı belli olan bir minyatürlü yazma günümüze gelememiştir. Fakat yapıldığı merkez belli olmayan ve Celâyirli üslubunu devam ettiren bazı minyatürlü eserler mevcuttur. Bunlar Bağdat veya Şiraz gibi şehirlerde hazırlandığı düşünülen eserlerdir. Dönemin önemli bir eseri 1397 tarihli bir destandır. Bugün bir kısmı Dublin'de Chester Beatty Kitaplığı'nda, diğeri de British Museum'da bulunan eserin minyatürlerinin eski Şiraz geleneğini sürdürdüğü düşünülmektedir. Bu destanın 1394-99'da Timur'un torunlarından İskender Sultan'ın Şiraz valiliği esnasında yapıldığı güçlü tahminler arasındadır. Eserin Dublin'deki bölümünde (DCBL No.33) beş minyatür yer almaktadır. Aynı eserin Londra British Museum'daki (BM Or.2780) metninin hattatı; Muhammed ibn Said ibn Sa'd el-Hâfiz el-Kâri'dir. Her iki yazmadaki minyatürlerde, Hâcû Kirmanî'nin Divanı'nda görülen Celâyirli minyatürlerindeki üslup özellikleri dikkat çekicidir. Bu minyatürlerde Timurlu atölyelerini hazırlayan üslubun başlangıcını, Celâyirli döneminin yüzey süslemesinin ağırlıkta olduğu kitap ressamlığının devamını görmek mümkündür. Bu üslup daha sonra Herat Görselokulunun oluşmasında en önemli etken olacaktır. Bu süslemeci üslubun Timurlu resmine aktarılmasında en önemli rolü oynayan Timur'un torunu ve Şâh Rûh'un oğlu olan Şiraz valisi İskender Sultan'dır (İnal 1995: 112). 1409-1414 yıllarında Şiraz valiliği yapan İskender Sultan döneminde tepelerin zengin bir şekilde bitki ve çiçeklerle süslenmesi, zengin bir renk paleti kullanımı gibi özelliklerin gelişerek devam ettirildiği anlaşılmaktadır.

### **İbrahim Sultan Dönemi (1415-1436)**

İbrahim Sultan, edebiyat meraklısı bir bilim adamı ve sülüs hattının meşhur hattatlarından biri olmuştur. Kendisi bizzat Kur'an-ı Kerim nüshaları istinsah etmiş, iki adet medrese yaptırmış, kitabeler hazırlamış, yapıların bezemelerine katkılarda bulunmuş bir sultandır (Sims 2000: 119; Uluç 2006: 63).

İskender Sultan'dan sonra Şiraz valiliğine getirilen İbrahim Sultan döneminde, Şiraz'da karşımıza çıkan Görselüslubu öncekilerden oldukça farklıdır. Kendisi de iyi bir hattat olan İbrahim Sultan'ın Şiraz yönetimine geldiğinde İskender Sultan dönemine göre, sanatçıların şehirden gittikleri için daha durgun bir sanat ortamı bulunduğu düşünülmektedir. Fakat bununla beraber İbrahim Sultan'ın askeri alandaki başarıları ile sanat ve sanatçılara duyduğu ilgi, çevresinde oldukça hareketli bir kültürel ortam oluşturmuş olduğu yönünde bulgular ortaya koymaktadır. İbrahim Sultan Şiraz'a geldiğinde, burada daha önce Muzafferîler için çalışmış fakat İskender Sultan'ın sarayında çalışabilecek kadar yetenekli görülmeyen yerel sanatkârları da bulmuş olmalıdır diye düşünülmektedir. Şiraz'da önceki yüzyılda Muzafferîler için de çalışmış olan sanatçılardan bazıları büyük ihtimalle, 1414'te İbrahim Sultan Şiraz'a geldiği zaman hâlâ yaşıyor ve eski Muzafferî geleneklerini yaşatmaya devam ediyorlardı. Bu durumda onların, önceki yirmi yıl boyunca İskender Sultan ve diğerleri tarafından getirilen sanatkârların, erken Timurlu saray üslubunda yaptıkları eserleri görmüş olmaları muhtemeldir. Böylelikle yeni Timurlu yöneticileri için çalışmaya başlayan bu sanatçılar, önceki üslubun özelliklerini de devşirmeye çalışmış olmalıdırlar. Muzafferî ve erken Timurlu saray üslubunun bu şekilde karışması sonucu oluşan bu yeni üslup ise "İbrahim Sultan'ın saray üslubu" olarak adlandırılmıştır (Atılğan 2000: 50-51; Sims 2002: 53-54).

Muzafferî ve İskender Sultan'ın erken Timurlu saray üslubu ile karışması sonucu oluşan bu tarz başlangıçta yerel özellikler yansıtan sade bir tarz olarak gözüke de on yılın sonunda, İbrahim Sultan'ın yöneticiliği altında şekillenerek karakteristik özelliklerini kazanmıştır. (Atılğan 2012: 352; Sims 1992: 175-217).

İbrahim Sultan döneminde Şiraz'da resimlenen yazmalar bir önceki dönemle karşılaştırıldığında bir kalite değişiminin olduğunu görülür. İskender Sultan döneminin ince, renkli ve detaycı minyatür üslubunun yerini daha sade ve daha az özenli bir üslup almıştır. Fakat bununla birlikte bu dönemde Şiraz'da resimlenen eserler bütün sadeliklerine rağmen hem daha önceki Şiraz Muzafferî üslubunun daha büyük sahne ve kompozisyonlarla devamını hem de sonraki Türkmen Karakoyunlu-Akkoyunlu üslubunu etkilemesi ve yeni bir estetik zevke yol açması açısından önem arz etmektedir. (İnal 1995: 132).

İbrahim Sultan döneminde hazırlanan eserlerdeki minyatürlerin Muzafferî üslubu ile ilişkisi, bugün Topkapı Sarayı Müzesi Kütüphanesi'nde (TSMK, R.1023) bulunan ve H. 816 (M. 1413) tarihinde hattat Yûsuf Amiri tarafından yazılan ve İskender-İbrahim Sultan iktidarlarının değiştiği dönemde yapıldığı düşünülen bir Kelile ve Dimne yazması minyatürleri ile açıklanmıştır. Eserdeki minyatürler üslup olarak kendinden önceki Şiraz-Muzafferî dönemi minyatürleri ile büyük benzerlik gösterir. Bu benzerlik iki önemli konuyu açıklığa kavuşturur. Buna göre de İskender Sultan hem Celâyirli Tebriz geleneğinde ustalara patronluk etmektedir hem de Şiraz'ın eski geleneğinde Görselyapan yerli nakkaşlara da sipariş vermektedir. Yazmada karşımıza çıkan küçük boyutlu minyatürlerdeki dikkat çeken en önemli özellik sadeliktir. Moğol tipinde insanların da yer aldığı yazmanın nakkaşı İlhanlı geleneğini eski Şiraz geleneği ile bağdaştıran örnekler ortaya koymuştur. Tavşan ve fili tasvir eden (Görsel1) sahnede doğa motiflerinin biraz daha zengin bir biçimde İlhanlı üslubunu hatırlattığı görülür. Bunlarda serbest fırça darbeleri bitkiler ve çiçekler göze çarpar. (İnal 1995: 132-133).



Görsel 1: Tavşan ile Fil, Kelile ve Dimne, TSMK, R. 1023, 102v (İnal 1995).

İbrahim Sultan dönemi Şiraz atölyelerinin en önemli eserlerinden birisi Berlin Antolojisi'dir (MS.I.4628) (Görsel2, Görsel3). Eserin zahriyesi Baysungur adını taşır ve Şirazlı hattat Mahmûd el-Hüseyinî tarafından H. 823 (M. 1420) yılında yazılmıştır. İbrahim Sultan'ın bu eseri kardeşi Baysungur için yaptırdığı ve ona hediye ettiği anlaşılmaktadır. Şiraz'da daha sonraki dönemlerde resimlenen yazmalarda da bu eserdeki minyatür üslu-

bunun devam etmesi eserin Şiraz'da yapıldığını kanıtlar niteliktedir. Bu dönemde ortaya konulan yazmalardaki yalın manzaralar, kompozisyon kurgusu ve üslup özellikleri bu eserde biraz daha dekoratif bir hal almıştır. Eser Firdevsî'nin Şehnâme'si, Ferideddin Attar'ın Mantık el-Tayr'ı ile Nizamî, Hâcû Kirmânî ve Emir Hüsrev Dehlevî'nin şiirlerinden bazı bölümleri içermektedir (İnal 1995: 134).



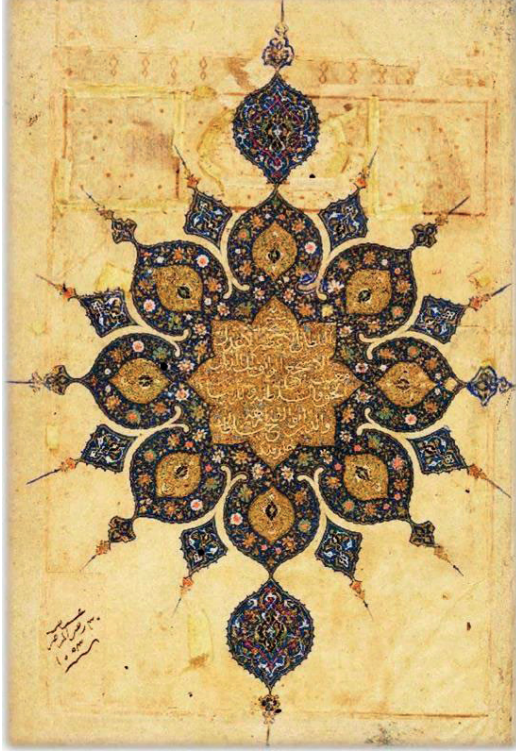
Görsel 2: Rüstem ve Afrasiyab'ın Mücadelesi, Firdevsî, Şehnâme, Şiraz, 1420 (Berlin, Museum für Islamische Kunst, MS.I.4628, y.21.

Görsel3: Şeyh San'an ve Hıristiyan Genç Kız, Ferideddin Attar, Mantık el-Tayr, Şiraz, 1420 (Berlin, Museum für Islamische Kunst, MS.I.4628, y.21.

Oldukça yerel özellikler gösteren bu yazmada çalışan sanatçılar, büyük olasılıkla İbrahim Sultan'ın resim okulunda eğitim almışlardır. Bu minyatürlerde önceki yüzyılın Muzafferî üslubundan gelen etkiler sezilmektedir. Bunların, Muzafferîlerin yönetiminde çalışmış ve halen Şiraz'da yaşayan sanatkarların işi olduğu düşünülmektedir. Fakat bu minyatürlerden bazıları İskender'in saray üslubundan çok farklı, yüksek bir kalitede yapılmıştır. Bunlar, Şiraz-Timurî üslubunun ön örnekleri olarak kabul görmektedir. İbrahim Sultan'ın yönetimi altında Şiraz-Timurî üslubu şekillenmiş ve karakteristik özellikleri belirlenmiştir (Atılgan 2000: 52). Sade manzaralar, kompozisyonlar ve üslup özellikleri, bu eserde bir önceki esere göre biraz daha dekoratif bir şekilde devam etmektedir. Minyatürlerde ince vücutlu figür üslubu da dikkat çekmektedir. Yazmada karşımıza çıkan üslup çeşitliliği eserin çeşitli bölümlerinin farklı farklı sanatçılar tarafından resimlendiğini düşündürse de bu durum nakkaşın yerli üslubu çok iyi bildiğinin bir kanıtıdır (İnal 1995: 134).

İçinde İbrahim Sultan'a bir ithaf kitabesi (Görsel4) bulunması sebebiyle "İbrahim Sultan Şehnâmesi" olarak bilinen Oxford Bodleian Library, Ouseley And. 176 numaralı

yazma Baysungur'un yazdığı bir önsöze sahip olması dolayısıyla 1430-35 arasına tarihlendirilir. Berlin Antolojisi'nde de karşımıza çıkan ince, uzun figürlü üslup bu eserdeki birçok minyatürde de (Görsel 5) görülür (İnal 1995: 136). Minyatürlerdeki yalın peyzajlar ve az sayıda figürün yer aldığı basit kompozisyon kurguları göze çarpar (Çağman-Tanındı, 1979: 19).

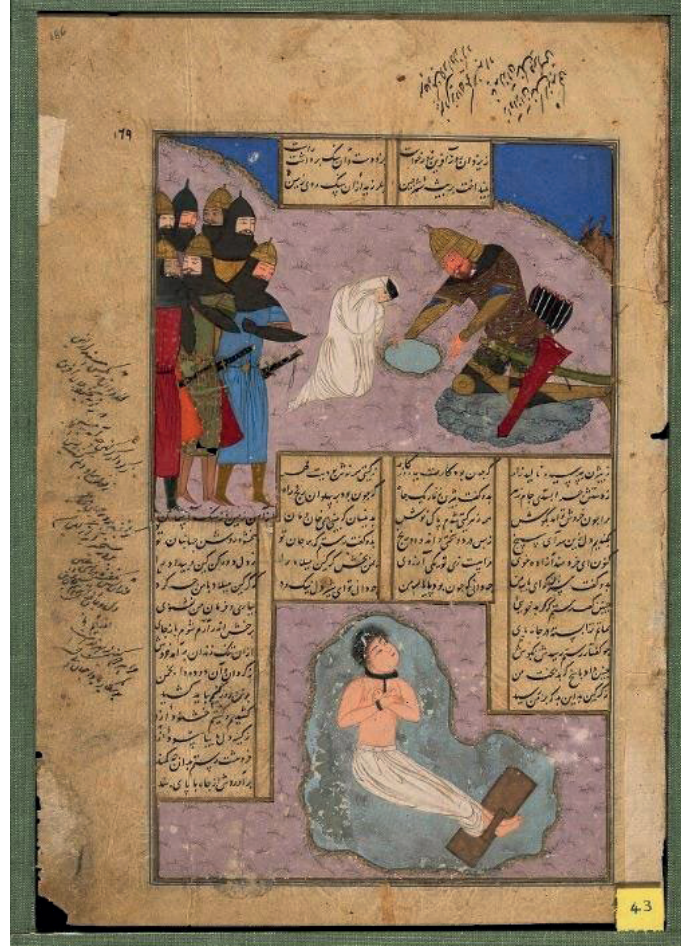


Görsel 4: İbrahim Sultan'a Takdim Sayfası, İbrahim Sultan Şehnâme'si, Bodleian Library, Ouseley Add. 176, fol. 12a.

Görsel 5: İbrahim Sultan Açık Havada, İbrahim Sultan Şehnâme'si, Bodleian Library, Ouseley Add. 176, fol. 1b.

Yine İbrahim Sultan Şehnâmesi'nde yer alan ve Rüstem'in Bijen'i kuyudan kurtarmasını tasvir eden minyatürde (Görsel 6) Rüstem kuyunun içinde Bijen'i bulmak için bakarken tasvir edilmiştir. Onun hemen yanında Menije diz çökmüş şekilde Rüstem gibi kuyuya bakmaktadır. Rüstem'in yedi şövalyesi metinde geçtiği şekilde sahnenin solunda olayı seyretmektedirler. Sahnede karşımıza çıkan bütün bu tasvirler aynı yalın manzara içindedirler ve bir üslup birliği söz konusudur (İnal 1995: 136). İbrahim Sultan'ın hazırlattığı ve dönemin en güzel nüshalarından biri olarak kabul edilen bu yazma ile Şiraz-Timurî üslubu doruğa ulaşmıştır.<sup>3</sup> (Atılğan 2000: 52).

<sup>3</sup> Eserle ilgili ayrıca bkz.; E. Wright, *The Look of the Book, Manuscript Production in Shiraz 1303-1452*, Washington D.C., 2012, s. 191-192.



Görsel 6: Rüstem'in Bijen'i Kuyudan Kurtarması, İbrahim Sultan Şehnâme'si, Bodleian Library MS Ouseley Add. 176, fol. 186a.

İbrahim Sultan Şehnâmesi'nden sonra dönemin en ünlü ve en önemli yazmalarından biri olan meşhur Zafernâme hazırlanmıştır (Gray 1961: 96). 1436 tarihinde hazırlanmış olan yazmada yer alan minyatürleri İbrahim Sultan Şehnâmesi'ni (BL, Add. 176) hazırlayan sanatçıların hazırladığı tahmin edilmektedir. Oldukça etkileyici resimlere sahip olan bu yazma da İbrahim Sultan'ın kendi denetiminde hazırlanmıştır. Eserin başındaki çift sayfa takdim minyatüründe, eserin yazarı Şeref al-Din Yazdî'nin kitabı hükümdara sunuşu resmedilmiştir. Yazmada bulunan toplam 13 adet çift sayfa minyatür, çift sayfa minyatürünün takdim minyatüründen farklı bir şekilde kullanımı konusuna öncülük etmiştir ve İbrahim Sultan'ın sanatçılarının bir buluşu olması açısından da bu döneme ayrı bir önem kazandırmaktadır.

Timur'un Gortin Kalesi'ni Kuşatması (Görsel 7) ya da Timur'un Bağdat'ı Almasını (Görsel 8) tasvir eden minyatürlerde olduğu gibi Timur'un kazandığı zaferler resimlenmiştir. İbrahim Sultan bu yazmanın tamamlanmasını göremeden 1435 tarihinde vefat etmiştir (Atılğan 2000: 53).



Görsel 7: Timur'un Gortin Kalesi'ni Kuşatması, Zafernâme, Şiraz, 1436, Metropolitan Museum, Rogers Fund, 1955, 55.121.16.

Görsel 8: Timur'un Bağdat'ı Alması, Zafernâme, Şiraz, 1436, Metropolitan Museum, Rogers Fund, 1955, 55.121.17.

İbrahim Sultan'ın ölümünden sonra minyatürlerin boyutları küçülmeye başlamış, yarıttıkları etki de azalmıştır. İbrahim Sultan döneminde ortaya konulan üslubun ölümünden sonra çözülmeye başlamasına rağmen Şiraz'ın 1440'lardan itibaren seri yazmaların üretimi için iyi bir merkez olmaya başladığı anlaşılmaktadır. Şiraz bu özelliğini 15. yüzyıl süresince ve Safevî döneminin ilk yıllarına kadar sürdürmüştür (Atılğan 2000: 53).

### Marzubannâme

Kuruluş ve ilk gelişme dönemindeki Anadolu Türk edebiyatında, yerli eserlerin yanı sıra, İran ve Arap edebiyatından yapılan çevirilere de yer verilmiştir. Bu açıdan, Anadolu Selçuklu Devleti'nin parçalanması sonucu ortaya çıkan Anadolu Beylikleri devri, çeviri eserler bakımından oldukça zengindir. Bir yandan yerli eserlerin yazılması beyler tarafından teşvik edilirken, öte yandan Arapça ve Farsça eserlerin çevrilmesi için girişimlerde bulunmuşlardır. Marzubannâme adlı eser de bu çeviri yolu ile edebiyat tarihimize kazandırılmış eserlerden birisidir (Korkmaz 1967: 267).

14. yüzyılın ikinci yarısında Farsçadan Türkçeye tercüme edilmiş ve aslı 10. yüzyılın sonlarında yazılmış bir ahlâk kitabı olan Marzubannâme, kıssadan hisse özelliği taşıyan, mensur hikâye ve masallara dayanan, Kelile ve Dimne, Bahtiyarnâme, Tûtînâme, Binbir Gece Masalları tarzında yazılmış olan eserlerden birisidir. Konusunun daha çok hayvan hikâyelerine dayanıyor olması bakımından Kelile ve Dimne ile oldukça benzemektedir (Korkmaz 1973: 67). Eserin yazarı olan Marzubân, kendisinde güzel ve etkili söz söyle-

me yeteneği gören Şehriyâr'ın isteği üzerine bu kitabı yazmaya başlamış ve bu ahlâk ve öğüt kitabını meydana getirmiştir (Kurtuluş 2004: 257). Bu tarzda yazılmış olan eserler arasında, Kelile ve Dimne kadar tanınmamış olsa da epey dikkat çeken önemli bir eserdir.

Eser, İran'ın kuzey bölgesinde İran kaynaklarının Taberistan diye gösterdikleri Mazenderan bölgesinde hüküm süren eski Bavend sülalesi hükümdarlarından Marzubân b. Rüstem'e aittir. 10. yüzyılın sonlarında Taberistan'ın yerli halk dili ile yazıldığı düşünülen bu eserin asıl nüshası günümüze ulaşmamıştır. Ancak, eserin 13. yüzyıl edebî İran diline aktarılmış iki ayrı metni bilinmektedir. Bunlardan birinin yazarı, Sa'd al Dîn al-Varâvîni'dir. Sa'd al Dîn al-Varâvîni, aslından yenileştirerek yazdığı kendi eserini Özbek b. Muhammed İl- Deniz'in veziri ve 1210-1225 yılları arasında Azerbaycan atabeyi olan Abu'l-Kâsım Rabîb al- Dîn'e ithaf etmiştir. Bu duruma göre eserin Farsçaya aktarılışı 1210-1225 yılları arasına denk düşmektedir. Marzubannâme'nin aslının, eski Parsî, Taberistan'ın yerli halk dili ile yazılmış olduğunu Sa'd al Dîn al-Varâvîni eserindeki önsözde belirtmektedir (Korkmaz 1973: 67).

Eserin Farsçaya aktarılan ikinci metninin yazarı ise Muhammed Gazi al-Malatyavî'dir. Anadolu Selçuklularından Rukn al-Dîn Süleyman Şah'a (1192-1204) önce kâtiplik daha sonra da vezirlik yapmış olan Muhammed Gazi al-Malatyavî, yazmış olduğu bu esere 'Ravzât al- 'ukül' adını vermiştir. Bu eser, yazılış ve içeriği bakımından diğer Farsça eserden oldukça farklı olarak kaleme alınmıştır (Korkmaz 1973: 67).

Marzubannâme'nin birinci faslında, eserin yazarı Marzubân b. Rüstem, zamanın hükümdarının münzevi bir yaşayışı olan, hükümdarlık rekabetinden kendi rızası ile çekilen ve "Bu dünya için akıllıca nasihatleri ve yararlı tavsiyeleri" içine alan bir kitap yazma müsaadesini isteyen kardeşi olarak tanıtılmıştır. Eser, Marzubân b. Rüstem ile hükümdar ve veziri arasında geçen bir tartışma dolayısıyla aktarılan fıkra ve hikâyelere dayanır. Fıkra ve hikâyelerin çoğunda olayların kahramanları hayvanlardır (Korkmaz 1973: 69).

Nasihatname, siyasetname özelliklerinde ortaya konulmuş olan eserde vezir anlatıcı olarak yer almaktadır. Şehzadelerin hükümdarlığa hazırlanması amacıyla nasihat verici ve ahlaki dersler içeren, hayvanların karakter olarak kullanıldığı hikâyelerden oluşmaktadır. Bu ahlakî derslerin en göze çarpan konuları; iyilik-kötülük, adaletli olma, iyi dost-kötü dost, namus, servet kullanımı, dine bağlılık, çıkarıcılık, hırs, hainlik, yardımseverlik, nefse hâkim olma üzerinedir. (Özer Griffin 2015: 115)

#### **Süleymaniye Kütüphanesi İbrahim Sultan Antolojisi'nde Bulunan Marzubannâme Minyatürleri<sup>4</sup>**

<sup>4</sup> Marzubannâme minyatürlerindeki hikâyeler Zeynep Korkmaz'ın; Marzubân Bin Rüstem, Marzubân-Nâme Tercümesi Destûr-ı Şâhî, Tercüme Eden: Şeyhoğlu Sadre'd-dîn Mustafa kitabının tıpkıbasımının günümüz Türkçesine aktarılması bölümünden alınmıştır. (Bkz.; Marzubân bin Rüstem (2017), "Marzubân-Nâme Tercümesi (Destûr-ı Şâhî)", Tercüme Eden: Şeyhoğlu Sadre'd-dîn Mustafa, Haz.; Zeynep Korkmaz, Türk Dil Kurumu Yayınları, Ankara, 2017)



Görsel 9: Hanbevî, Dahhâk'ın Huzurunda, Marzubannâme, SK, F. 3682, y. 13b.

Yazmada resimlenmiş olan Hanbevî'yi Dahhâk'ın Huzurunda tasvir eden (Görsel 9) hikâyenin ana konusu; kardeşin, diğer yakınlarla tercih edilmesidir. Dahhâk, oldukça zalim bir hükümdardır. İki omzunda beslediği iki yılan her gün iki insanın beynini yem olarak vermektedir. Bir gün Hanbevî isimli kadının eşi, çocuğu ve kardeşi bu amaç için Dahhâk'a götürülür. Kadın bu duruma feryat eder ve Dahhâk'tan, birini kendisi için bağışlamasını ister. Hükümdar kadının durumuna acıyarak, kardeşi, çocuğu ve eşinden birisini kendisinin tercih etmesini, seçtiği kişiyi serbest bırakacağını söyler. Kadın durumu düşündükten sonra kardeşinin kurtarılmasını tercih eder. Dahhâk, kadının bu tercihinin şaşırarak sebebini sorar. Kadın da annesinin ve babasının öldüğünü, bu nedenle tekrar kardeş sahibi olmasının mümkün olmadığını fakat yeniden evlenir ise eş ve çocuk sahibi olabileceğini, onların sevinciyle üzüntülerini unutabileceğini söyler. Hükümdar Dahhâk, kadının bu düşüncesini beğenir ve kardeşi ile birlikte eşi ve çocuğunu da bağışlar.

Minyatürde, Hanbevî'nin Dahhâk'ın huzurunda olduğu an tasvir edilmiştir. Dahhâk, arkalıklı tahtına yerleştirilmiş bir minder üzerinde bağdaş kurar pozisyonda oturmaktadır ve omuzlarında bulunan iki yılan da net olarak görülmektedir. Tahtının alt kısmına yerleştirilen kumaşa kıvrım da verilmiştir. Yeşil bir kıyafet giymektedir, belinde de ince bir kemer vardır. Bir elini dizine yerleştirmiş, bir eli ile de kadını göstermektedir. Kadının arkasında iki muhafız erkek figürü yer almaktadır. Bunların ikisinin de başında beyaz başlıklar vardır. Bir iç mekân resmi olarak tasarlanmıştır. Buldukları zemin altıgen formda

yeşil renkli karolar ile kaplanmıştı. Resmin ortasında bulunan kapı açıklığına uzun dalları olan ve çiçek açmış bir ağaç motifi yerleştirilmiştir. Beyaz bir kıyafet giymekte olan kadın, iki elini yukarı kaldırarak açmış, Dahhâk'a yakınlarından birini bağışlaması için yalvarır pozisyonda tasvir edilmiştir, kafası da yana doğru eğiktir. Arkasında duran iki erkek figüründen daha kısadır. Aynı altıgen karolar arka fonda yer alan duvarda da yarıya kadar yerleştirilmiştir, duvardakiler lacivert renklidir. Duvardaki bu karoların bittiği kısımda önce ince yeşil bir şerit, onun üzerinde ise genişçe bir bordür sırası yer almaktadır. Ortada yer alan açıklıkta, ağacın bittiği kısma kadar yeşil renkli bir perde sarkmaktadır. Açıklıktan gözüken gökyüzü koyu mavi olarak boyanmıştır. Duvarın beyaz olarak bırakılmış bölümlerine ise bazı yazılar yazılmıştır.



Görsel 10: Üç Haramiden İkisinin Diğerini Bıçaklaması, Marzubannâme, SK, F. 3682, y. 54a.

Metin içinde geçen hikâyelerden birisinde, üç eşkiyanın başından geçenler anlatılmaktadır (Görsel 10). Hikâyeye göre üç eşkiya bir araya gelerek haramiliğe çıkmışlardır. Uzun bir zaman boyunca yol kesip, birçok kişinin malını gasp etmişlerdir. Bu şekilde hırsızlıklara devam ederken bir gün bir viranede gizli bir sandık mal bulurlar. Bu sandığın içindeki altınlardan birini, içlerinden bir haramiye vererek yiyecek almaya gönderirler. Bu kişi aldığı yiyeceğe zehir koyar ve diğer iki haramiyi öldürerek sandıktaki tüm altınları kendisi almayı planlar. Onu bekleyen diğer iki harami de onu gelince öldürmeye ve altınları aralarında paylaşmaya karar verirler. Yemek almaya giden harami geldiğinde diğer

ikisi ona saldırırlar ve nihayetinde de bıçaklayarak arkadaşlarını öldürürler. Onu öldürdükten sonra içinde zehir bulunan yemekleri yiyerek kendileri de ölürler. Eserde bu olayın anlatılış sebebi olarak, nefse boyun eğmenin doğru bir davranış olmadığını göstermek olduğu söylenmektedir. Minyatürde, tam iki haraminin birleşerek diğer üçüncü haramiyi bıçakladıkları an ele alınmıştır. Haramilerden biri bıçaklanan kişinin baş tarafındadır ve iki eli ile yerdekinin kolunu kavramış durumdadır. Diğer harimi ise elindeki bıçağı havaya kaldırmış, yerde yatan haramiyi bıçaklamak üzeredir. Bir eli ile de adamın elini tutmaktadır. Bıçaklanan haraminin başındaki başlığı olayın hareketini vermek istercesine yere düşmüş vaziyettedir, başındaki sarık da çözülmüştür, yüzündeki korku ifadesi çok net anlaşılmaktadır. Yere düşen şapkanın karşısında ise getirdiği zehirli yemeklerin yer aldığı sepet göze çarpmaktadır. Üçünün de kıyafetleri farklı ve canlı renkler ile boyanmıştır. Oldukça sade bir sahnedir, mekânın neresi olduğu tam anlaşılamamaktadır. Arka fonda bu dönem resimlerinde çoğunlukla görülen oval bir tepe vardır. Gökyüzü maviye boyanmıştır. Yüzlerde kullanılan jestler de dikkat çekicidir.



Görsel 11: İki Aslanın, İki File Saldırması, Marzubannâme, SK, F. 3682, y. 153b.

Yedinci bölümde yer alan aslan ve fillerin hikâyesi eserdeki en uzun bölümlerden birini oluşturmaktadır, içinde çok sayıda hikâyeye vardır. Ana hikâyede, çok kuvvetli, büyük ve heybetli, diğer fillere padişahlık yapan bir filin yaşadığından bahsedilmektedir, bir gün bu filin huzurunda, cennet bahçelerine benzeyen, nimeti bol, otu ve suyu elverişli, türlü yemişlerle zengin, güzel sesli kuşlarla dolu, insanın aklını başından alacak güzellikte bir

yerin varlığından bahsedilmiştir. Orada yaşayan herkesin tüm sıkıntılarını unutacağı bu yerde güçlü bir aslanın padişah olduğu söylenmiştir. Fillerin sultanı, bu yerin özelliklerini ve güzelliğini duyunca orada yaşamayı arzulamaya başlamıştır. Bu sultan olan filin Henç ve Zenç adında iki vezir kardeşi bulunmaktadır. Bunlardan Henç, görmüş geçirmiş, tecrübeli, barış isteyen ve doğru sözlü; Zenç ise kan dökücü ve fitne çıkarıcı bir karaktere sahiptir. Sultan bir gün bu vezirlerini yanına çağırarak, asker toplayıp o anlatılan ülkeyi işgal etmek istediğini söyler ve onların fikirlerini sorar. Henç; elde olmayan bir şeyi elde etmek için eldekini bırakmanın iyi olmadığını, sonuçta eldeki yurttan da olunabileceğini, sıkıntılar ve pişmanlıklar yaşayabileceklerini, nefse uymanın iyi olmadığını söyler. Ayrıca aslanın yurduna sebepsiz yere saldırmanın büyük günah olduğunu ve aslanın çok güçlü olduğunu da belirtir. Zenç ise; tam tersi bir an önce eyleme geçerek o yeri ele geçirmeye gitmeleri gerektiği yönünde görüş bildirir. Nihayetinde fillerin sultanı, Zenç'in görüşünü daha çok beğenerek aslanın ülkesini ele geçirmeye karar verir, güçlü bir ordu toplama-ya başlar. Onlar bu şekilde konuşurlarken, önceleri aslanın ülkesinde yaşamış olan bir karga bu konuşmaları işitir. Yurdunun yıkılmasını, akraba ve dostlarının öldürülmesini istemediğinden aslanın huzuruna fillerden önce gidip olanları haber verir. Durumdan haberdar olan aslan, akıllı ve tecrübeli kişilerle bir toplantı yapar ve asker toplar. Arada birbirlerine elçiler gönderen iki taraf sonunda savaşıma kararı alır. Aslan, fillerin ordularının karşısında bulunan ovanın, yine orada bulunan büyük bir ırmağın suyuyla doldurarak bataklık haline getirilmesini emreder. Filler ağır oldukları için bu bataklığa saplanıp kalırlar ve nihayetinde aslanın ordusu tarafından helak edilirler.

Minyatürde, iki aslanın iki file saldırdıkları an tasvir edilmiştir. Balçık haline getirilmiş olan ovada, aslanlar savaşı kazanmış ve filleri yenmişlerdir. Aslanlardan birisi arka tarafı gözüken fili ısırmaktadır, diğer aslan ise yere düşmüş olan filin dişini yakalamıştır ve kafasını ısırmaktadır. Gri renklerin hâkim bir olduğu bir tasvirdir. Bu dört hayvandan başka figür yer almaz. Oval bir tepe burada da karşımıza çıkar. Tepenin üzerinde öbeklenmiş halde çiçekler vardır. Gökyüzü çok koyu renkli bir mavidir.



Görsel 12: Emîr Cülehâ'nın Yılanı Sopayla Öldürmesi, Marzubannâme, SK, F. 3682, y. 161a.

Emîr Cülehâ'nın Yılanı Sopayla Öldürmesi minyatürünün (Görsel 12) metinde anlatılan hikâyeye göre büyük bir yılan, bir dağın eteğinde kıvrılmış olarak yatmaktadır. Bu sırada bir yılancılın kendisine doğru geldiğini görür. Kendi kendine: “Eğer kaçarsam kurtulamam, deliğe girersem de çıkacak yolumu kapatacaktır. En iyisi ölü gibi durayım da belki beni bırakıp gider” diye düşünür. Yılanın bu şekilde yerde yattığını gören yılancıl da: “Eğer canlıysa kendisini alırım, ölüyse de mühresini çıkarırım, bir süre onunla geçinirim” diye içinden geçirir. Yılan, yılancılın gitmediğini ve kendisine yaklaştığını anlayınca: “Benden vazgeçmeyecek, eğer mühremi almak istiyorsa beni kesin öldürür, o beni öldürmeden ben ona bir darbe vurayım da kurtulma ihtimalim olsun” der ve yılancıl mühreyi almak için elini uzatınca, yılan ağır bir darbe indirir ve hemen yuvasına kaçar. Hikâyede verilmek istenen nasihat düşmanlar bir zarar vermeden önce kişinin kendisini korumak için elinden geleni yapmasının gerektiğidir. Minyatürde, yılancılın elindeki sopa ile yılanı vurduğu an tasvir edilmiştir. Üzerinde yeşil bir kıyafet ve başında beyaz bir başlık bulunan figür yılanı doğru hafif eğilmiş bir pozisyondadır. Vurduğu sopa yılanın kuyruk kısmına denk gelmiştir. Yerde bulunan yılan ise kendisini kurtarıp kaçmak için ve karşısındakine zarar vermek için başını havaya doğru kaldırmıştır. İki figürün arasına bir bitki kümesi yerleştirilmiştir. Konunun dışında başka hiçbir detay yoktur.

## Sonuç

Eserdeki minyatürlerin ortak bir üslubu yansıttığı anlaşılmaktadır. Minyatürler metinlerde anlatılan olayların görsel bir yansımasıdır ve bir üslup birliği içinde ele alınmışlardır. Bu üslubun özelliklerine bakıldığında ilk dikkat çeken solgun tonlarda boyanmış zeminler ve yüksek tutulmuş ufuk çizgisi olur. Bunu Marzubannâme ile aynı eserde yer alan Kelile ve Dimne'deki minyatürlerde de çok net bir şekilde görmek mümkün olabilmektedir. (Görsel 10, Görsel 11, Görsel 12, Görsel 13). Bu zeminin üzerinde mutlaka bir doğa unsuru bulunmaktadır. Bu doğa unsurları genellikle kümeler halinde çizilmiş olan küçük çiçeklerdir ve bu çiçekler kırmızı, mor, beyaz, mavi ve yeşilin tonlarında boyanmışlardır. Çiçeksiz olarak yerleştirilmiş düz bitkiler de yer almaktadır.



Görsel 13: Sopayla Suçsuz Kedisini Öldüren Zahid, Kelile ve Dimne, SK, F. 3682, y. 369a.

Minyatürlerdeki sahneler oldukça yalın bir şekilde ele alınmıştır, kalabalık kompozisyonlar yoktur. Yalın manzaralar önünde, kompozisyonların merkezinde yalnızca konunun asıl kahramanları yer almış, dikkati dağıtacak başka herhangi bir unsura yer verilmemiştir. İç mekân sahneleri de yine bu yalınlıktadır. Hikâyede anlatılan olaylar sadelik içinde resimlendirilmiştir. Eserde tam sayfa bir minyatür yoktur, tüm minyatürler metin arasına yerleştirilmiştir. İç mekân kurgularında da yine bir üslup birliğinde söz etmek mümkündür. Marzubannâme ile Kelile ve Dimne'deki minyatürleri karşılaştırdığımızda yine çok benzer iki iç mekân kurgusu karşımıza çıkmaktadır (Görsel 9, Görsel 14.)



Görsel 14: Padişah Hilâr ile Veziri Bilâr, Kelile ve Dimne, SK, F. 3682, y. 420a.

Minyatürlerdeki figür tiplerinde de yine bir üslup birliği ile seçilmektedir (Görsel 9, Görsel 10, Görsel 12, Görsel 13, Görsel 14, Görsel 15) Bu insan figürleri incelendiğinde, birbirleri ile oldukça benzer oldukları görülür. Erkek figürlerin sakal ve bıyık şekilleri aynıdır, siyah iri gözlere, yay şeklinde kaşlara sahiptirler, genellikle ince ve uzun bir şekilde resmedilmişlerdir. Figürlerdeki jestler de içinde buldukları ruh halini yansıtacak şekildedir. Bu şekilde figürlerin duygu ve düşüncelerinin verilerek yansıtılması, minyatürlere bir canlılık kazandırmıştır. Üzerlerindeki kıyafetler, kadınların başlarına taktıkları başlıklar ve sarıklar da birbirleriyle hemen hemen aynı formlardadır. Minyatürlerdeki canlı renkler, özellikle figürlerin kıyafetlerinde seçilmektedir.



Görsel 15: Ağlayan Köpek ile Genç Kadını İkna Etmeye Çalışan Kocakarı, Sindbâdnâme, SK, F. 3682, y. 525a.

Çalışmanın konusu olan İbrahim Sultan Antolojisi (F. 3682) minyatürleriyle benzer özellikler gösteren minyatürler, İbrahim Sultan döneminde üretildiği tespit edilen Berlin Antolojisi (MS. I.4628), İbrahim Sultan Şehnemesi (Bodleian Library, Ouseley Add. 176) ve sayfaları dağılmış durumda olan Zafernâme minyatürlerinde de yer almaktadır. Söz konusu eserlerin hepsi İbrahim Sultan'ın Şiraz valisi olduğu dönemde Şiraz'da ortaya konulmuşlardır.

Marzubannâme'de yer alan "Üç Haramiden İkinin Diğerini Bıçaklaması" minyatürü (Görsel 10) ile İbrahim Sultan Şehnâme'sinde yer alan "Rüstem'in Suhab'ı Öldürmesi" (Görsel 16) minyatürlerinde aynı kurguyu yakalamak mümkündür. İkisinde de öldürülen kişinin yüz ifadesi aynıdır, sahnedeki hareketi vermek istercesine başlıkları yere fırlanmıştır. İkisinde de kompozisyon kurgusu aynıdır.



Görsel 16: Rüstem'in Suhab'ı Öldürmesi, İbrahim Sultan Şehnâme'si, Bodleian Library, Ouseley Add. 176, fol. 92a.

Gerek üslup benzerlikleri gerekse kompozisyon kurguları karşılaştırıldığında üzerinde çalışılan eserin İbrahim Sultan dönemi kitap sanatları geleneklerini yansıttığı görülmektedir. Eserin minyatürlerinin de 15. yüzyılın ilk yarısında Şiraz'da hazırlanan yazmaların minyatürleri ile bir üslup birliği gösterdiği de anlaşılmaktadır. İbrahim Sultan dönemi minyatürleri Celâyiri dönemi ile Türkmen Karakoyunlu-Akkoyunlu dönemleri minyatürleri arasında bir köprü görevi de görmüştür. Celâyiri üslubunun devamını sağlamış, Türkmen dönemine etki ederek de yeni bir üslubun doğuşuna katkıda bulunmuştur.

## KAYNAKÇA

Atılğan Okay, Sevay. (2012). "XV. Yüzyılda İnan ve Çevresinde Gelişen Minyatür Üslupları ve Sorunları Üzerine Bir Etüt", 38. (ICANAS) *Uluslararası Asya ve Kuzey Afrika Çalışmaları Kongresi*, 10-15.09.2007, C. I, Ankara: Atatürk Kültür, Dil ve Tarih Yüksek Kurumu Yayınları, Yay. Haz.: Zeki Dilek, vd., s. 347-364.

Atılğan, Sevay. (2000). *15. Yüzyıl Karakoyunlu Türkmen Minyatürleri*, Mimar Sinan Üniversitesi Sosyal Bilimler Enstitüsü Sanat Tarihi Anabilim Dalı Türk İslam Sanatları Programı, Doktora Tezi, İstanbul.

Beksaç, A. Engin. (2012). "Timurlu Sanatı", *TDV İslam Ansiklopedisi*, C. 41, Ankara, s.180- 184.

Çağman, Filiz ve Zeren Tanındı. (1979). *Topkapı Sarayı Müzesi İslam Minyatürleri*, İstanbul: Tercüman Sanat ve Kültür Yayınları.

Gray, Basil .(1961). *Treasures of Asia Persian Painting*, London: Skira.

Gray, Basil .(1979). “The School of Shiraz from 1392 to 1453”, *The Arts of the Book in Central*

*Asia, 14th-16th Century*, Ed. Basil Gray, London: Serindia Publications, s. 121-145.

Griffin, Banu Özer. (2005). *Marzuban-Name Tercümesi Metninde Geçen Hayvan Tasvirleri Üzerine Bir İnceleme*, Yıldız Teknik Üniversitesi Sosyal Bilimler Enstitüsü Türk Dili ve Edebiyatı Ana Bilim Dalı Eski Türk Dili Yüksek Lisans Programı, Yayınlanmamış Yüksek Lisans Tezi, İstanbul.

Grube, Ernst. J. (2000). “İbrahim-Sultan’s ‘Anthology of Prose Texts’”, *Persian Painting: from the Mongols to the Qajars: Studies in Honour of Basil W. Robinson*, ed. R. Hillenbrand, London: I. B. Tauris Publishers, s. 101-118.

İnal, Güner .(1995). *Türk Minyatür Sanatı (Başlangıcından Osmanlılara Kadar)*, Ankara: Atatürk Kültür Merkezi Yayınları.

Korkmaz, Zeynep .(1967). “Kâbus-Nâme ve Marzuban-Nâme Çevirileri Kimindir?”, *Türk Dili Araştırmaları Yıllığı, Belleten*, 1966, S. 255, Ankara: Türk Dil Kurumu Yayınları, s.?

Korkmaz, Zeynep. (1973). “Sadru’-d-dîn Şeyhoğlu Marzubân-Nâme Tercümesi, İnceleme- Metin-Sözlük-Tıpkıbasım”, Ankara: Ankara Üniversitesi Dil ve Tarih-Coğrafya Fakültesi Yayınları.

Kurtuluş, Rıza. (2004). “Merzübânâme”, *TDV İslam Ansiklopedisi*, C. 29, Ankara, s.257-258.

Marzubân bin Rüstem. (2017). “Marzubân-Nâme Tercümesi (Destûr-ı Şâhî)”, Tercüme Eden: Şeyhoğlu Sadre’-d-dîn Mustafa, Haz.; Zeynep Korkmaz, Türk Dil Kurumu Yayınları, Ankara.

Sims, Eleanor. (1992). “İbrahim Sultan’s Illustrated Zafer-nameh of 839-1436”, *Islamic Art*

*Volume IV (1990-1991)*, New York: İslamic Art Foundation, s. 175-217.

Sims, Eleanor. (2000). “The Hundred and One Painting of İbrahim-Sultan”, *Persian Painting from the Mongols to the Qajars: Studies in Honour of Basil W. Robinson*, ed. R. Hillenbrand, London: I. B. Tauris Publishers, s.119-128.

Sims, Eleanor. (2002). *Peerless Images Persian Painting and Its Sources*, London/New Haven: Yale University Press.

Uluç, Lâle .(2006). “Türkmen Valiler, Şirazlı Ustalar, Osmanlı Okurlar XVI. Yüzyıl Şiraz Elyazmaları”, İstanbul: İş Bankası Kültür Yayınları.

Yetkin, Suut Kemal. (1974). *İslam Ülkelerinde Sanat*, İstanbul: Cem Yayınevi.