

**Bursa Hamidiye Ziraat Mektebi**  
**Bursa Hamidiye Agricultural School**

**Fatma GÜLTEKİN\***

**Özet**

19. yüzyılda Avrupa devletlerinin, modern tarım tekniklerini kullanarak Osmanlı'ya kıyasla daha yüksek gelir elde etmesi, Osmanlı yöneticilerini tarımı modernleştirmeye yönelik politikalar geliştirmeye yönlendirmiştir. Bu doğrultuda, tarımsal verimliliği artırmak amacıyla birçok adım atılmıştır. İlk olarak zirai bürokrasi oluşturulmuş, modern tarım konusunda uzman kadrolar yetiştirmek için Avrupa'ya öğrenciler gönderilmiştir. Üreticilerin finansman ihtiyaçlarını karşılamak üzere ziraat bankaları kurulmuş, tarım ürünlerinin taşınmasını kolaylaştırmak için Anadolu'da önemli ticaret merkezlerine demiryolları inşa edilmiştir. Ayrıca, Avrupa'dan modern tarım makineleri getirilmiş, çiftçilerin bilinçlendirilmesi ve nitelikli eleman yetiştirilmesi için ziraat mektepleri ve numune tarlaları kurulmuştur. Bu çabaların somut örneklerinden biri de Bursa'da açılan Hamidiye Ziraat Mektebi'dir.

Kitabe metnine göre 1891 yılında inşa edilen Bursa Hamidiye Ziraat Mektebi, mektep binası ve müştemilat yapılarıyla bir kompleks dahilinde inşa edilmiştir. Ana mektep binası, dikdörtgen planlı olup üç kütle halinde uzanmaktadır. Ortadaki kütle, bodrum kat üzerine iki katlı olarak tasarlanmış ve hakim konumdadır; yan kütleler ise tek katlıdır. Giriş kat dersliklere, üst kat idari personele, yan kütleler ise mutfak ve banyoya ayrılmıştır.

Cephe tasarımı bakımından oldukça sade ve simetrik bir görünüm sergileyen mektep binasında merkezi kısmın öne çıkarılması, köşelerin köşe taşları ile vurgulanması, katların silme ile ayrılması ve simetrik kapı ve pencere dizilimleri dönemin mimari anlayışını yansıtmaktadır. Ayrıca, 19. yüzyılın önemli süsleme unsurlarından biri olan karo-ların zemin döşemelerinde kullanılması, yapının süsleme anlayışına vurgu yapmaktadır. Mektebe özgü üretilen damgalı tuğlalar ise yapının mimarisine özgün ve karakteristik bir özellik kazandırmaktadır. Günümüzde, Bursa Hamidiye Mesleki ve Teknik Anadolu Lisesi olarak faaliyet gösteren yapı, tarihi misyonunu sürdüren tek okul olmasıyla ayrı bir öneme sahiptir.

Çalışmamızda Bursa Hamidiye Ziraat Mektebi'ni plan, mimari, malzeme ve süsleme özellikleriyle ayrıntılı tanıtarak yapıyı dönemin mimari çerçevesinde değerlendirmek ve Anadolu Türk Mimarisi içindeki yeri ve önemini vurgulamak amaçlanmaktadır.

**Anahtar Kelimeler:** *II. Abdülhamid, Ziraat Mektebi, Tarım, Modernleşme, Mesleki Eğitim.*

---

\* Arş. Gör., İstanbul Medeniyet Üniversitesi, Edebiyat Fakültesi, Sanat Tarihi Bölümü, İstanbul. fatma.gultekin@medeniyet.edu.tr

## Abstract

In the 19th century, the European states' higher income compared to the Ottoman Empire by using modern agricultural techniques led the Ottoman rulers to develop policies to modernize agriculture. Accordingly, many steps were taken to increase agricultural productivity. First of all, an agricultural bureaucracy was established and students were sent to Europe to train cadres specialized in modern agriculture. Agricultural banks were established to meet the financing needs of producers, and railways were built to important trade centers in Anatolia to facilitate the transportation of agricultural products. In addition, modern agricultural machinery was imported from Europe, agricultural schools and sample fields were established to raise awareness among farmers and train qualified personnel. One of the concrete examples of these efforts was the Hamidiye Agricultural School opened in Bursa.

According to the text of the inscription, Bursa Hamidiye Agricultural School was built in 1891 as part of a complex with the school building and outbuildings. The main school building has a rectangular plan and extends in three masses. The center mass is designed as a two-storey building with a basement and occupies a dominant position, while the side masses are single storey. The ground floor is reserved for classrooms, the upper floor for administrative staff, and the side masses for the kitchen and bathroom.

In the school building, which exhibits a very simple and symmetrical appearance in terms of facade design, highlighting the central part, emphasizing the corners with corner stones, separating the floors with molding and symmetrical door and window arrays reflect the architectural understanding of the period. In addition, the use of tiles, one of the important ornamental elements of the 19th century, on the flooring emphasizes the ornamental understanding of the building. The stamped bricks produced specifically for the school give the architecture of the building a unique and characteristic feature. Today, the building, which operates as Bursa Hamidiye Vocational and Technical Anatolian High School, has a special importance as it is the only school that continues its historical mission.

In our study, it is aimed to evaluate the building within the architectural framework of the period and to emphasize its place and importance in Anatolian Turkish Architecture by introducing Bursa Hamidiye Agricultural School in detail in terms of plan, architecture, material and ornamentation features.

**Keywords:** *II. Abdülhamid, Agricultural School, Agriculture, Modernization, Vocational Education.*

## GİRİŞ

Osmanlı Devleti, 19. yüzyılda gerek siyasi gerek askeri alanlarda yaşadığı ciddi kayıplar ve toprak bütünlüğünü koruma çabaları neticesinde, Batı'nın üstünlüğünü kabul etmek durumunda kalmıştır. Bu durum, Osmanlı yönetimini Batılılaşma ve modernleşme olarak adlandırılan kapsamlı bir dönüşüm sürecine yönlendirmiştir. Özellikle askeri alanda başlayan reform çabaları, kısa sürede idari, hukuki, siyasi, sanayi, mimari ve eğitim gibi farklı alanlara da sirayet etmiş ve devletin geleneksel yapısını köklü bir şekilde etkilemiştir.

Sultan II. Abdülhamid döneminde bu modernleşme süreci devam etmiş, özellikle eğitim alanında kapsamlı reformlar hayata geçirilmiştir. Bu süreçte mesleki ve teknik eğitime özel bir önem verilmiş; tarım ve üretime dayalı ekonomik faaliyetleri desteklemek amacıyla ziraat, ticaret, baytar ve sanayi mektepleri gibi okullar açılmıştır. Bu okullar, ziraat alanında uzman ve nitelikli eleman yetiştirmek amacıyla yapılandırılmış hem teorik hem de uygulamalı eğitim veren kurumlardır.

Üç yıllık bir öğretim süresine sahip olan bu okullara 15-20 yaş arasında, Osmanlı tebaasından olan, en az rüştiye mezunu, çiftçi ve esnaf çocukları kabul edilmiştir. Öğrenciler, ücretsiz yatılı, ücretli yatılı ve gündüzlü eğitim alabilmiştir. Okul müfredatları, bulunduğu bölgenin ihtiyaçlarına göre öğretmenler kurulu tarafından hazırlanmış ve Bakanlık onayına sunulmuştur (Erkek 2018: 458).

19. yüzyılın son çeyreğinde, tarımsal eğitim alanındaki kurumsallaşma süreci hız kazanmış ve bu kapsamda, 1881 yılında Edirne Hamidiye Ziraat Mektebi, 1888 yılında Selenik Hamidiye Ziraat Mektebi ve 1891 yılında Bursa Hamidiye Ziraat Mektebi açılmıştır. Ayrıca, 1884 yılında inşasına başlanan İstanbul Halkalı Ziraat Mektebi'nin resmi açılışı 1892 yılında gerçekleştirilmiştir (Sarıkaya 2017: 26-27).

Bursa Hamidiye Ziraat Mektebi, 1891 yılında dönemin valisi Mahmut Celalettin Paşa'nın girişimiyle bir kompleks olarak inşa edilmiştir (Bilmiş 2019: 147). Açılışından kısa bir süre sonra kompleksin yetersiz kaldığı görülmüş ve çeşitli eklemelerle genişletilmiştir. Ancak, 1920 yılında Bursa'nın Yunan işgaline uğraması sırasında okul ve çevresindeki yapılar büyük ölçüde hasar görmüş ve yakılmıştır. 11 Eylül 1922'de işgalin sona ermesinin ardından, ana mektep binası onarılmış ve bazı binalar yeniden inşa edilmiştir (Yüceer 2001: 300). Farklı kurumların kullanımına tahsis edilen yapı, 1980 yılında Tarım ve Köy İşleri Bakanlığı'na, 2007 yılında ise Milli Eğitim Bakanlığı'na devredilmiştir. Günümüzde ise Hamidiye Mesleki ve Teknik Anadolu Lisesi olarak eğitim faaliyetine devam etmektedir.

Ana mektep binası, doğu-batı doğrultusunda, her biri dikdörtgen plana sahip birbirine bitişik üç kütle halinde uzanmaktadır. Ortadaki ana kütle diğerlerine göre daha geniş olmakla birlikte bodrum kat üzerine üç katlı olarak inşa edilmiştir. Doğu ve batısına eklenen birimler ise kareye yakın dikdörtgen planlı olup tek katlı düzenlenmiştir.

Cephe tasarımı itibariyle oldukça simetrik ve sade olan yapının cepheleri, kemerler, kilit taşları, silmeler ve pencere dizileri ile hareketlendirilmiştir. Ayrıca, 19. yüzyılın önemli süsleme unsurlarından biri olan karoların zemin döşemelerinde kullanılması yapının süsleme anlayışına vurgu yapmaktadır. Bu plan şeması ve cephe tasarımı, dönemin kamu yapılarında, özellikle gar ve eğitim yapılarında sıkça görülmektedir. Mektebe özgü üretilen damgalı tuğlalar ise yapının mimarisine özgün ve karakteristik bir özellik kazandırmaktadır.

Bu çalışmada, Bursa Hamidiye Ziraat Mektebi'nin plan, mimari, malzeme ve süsleme özellikleri ayrıntılı bir şekilde tanıtılacak; yapı, dönemin mimari bağlamında değerlendirilerek Anadolu Türk Mimarisi içerisindeki yeri ve önemi vurgulanacaktır.

## 1. BURSA HAMİDİYE ZİRAAT MEKTEBİ'NİN KURULUŞ SÜRECİ

Bursa, verimli tarım arazileriyle Anadolu'nun tarımsal üretiminin yoğun olarak gerçekleştiği en zengin ikinci şehri olarak öne çıkmaktadır (Koçyiğit 2019: 47). 1891 yılında “Hüdavendigâr Hamidiye Ziraat Ameliyat Mektebi” olarak açılışı gerçekleştirilen bu mektebin kuruluş amacı: “Hüdavendigâr Vilayeti dahilinde bulunan, çiftlik, bağ, bahçe ve tarla sahipleri velhasıl ziraatla uğraşan kimselerin çocuklarına ziraatı fenni usullerle doğrudan doğruya talim ettirerek çiftçi yetiştirmek” olarak belirlenmiştir (BOA., İ. MMS., 122/5225).

Bursa Hamidiye Ziraat Mektebi, Bursa'ya 8,5 kilometre uzaklıkta, Mudanya yolu üzerindeki Karaman Köyü'nde, 956 dönümlük bir arazi üzerinde inşa edilmiştir (1307-1308 Bursa Salnamesi: 247; 1324 Bursa Salnamesi: 596; Vurgun 2021: 88). Mektebin adı Hüdavendigâr vilayetinden dolayı “Hüdavendigâr” ve II. Abdülhamid'e atfen “Hamidiye” kelimelerinden oluşturulmuştur. Bununla birlikte mektebin adı zaman zaman değiştirilmiştir<sup>2</sup>.

Ziraat mektebinin giriş kapı açıklığının üzerinde, dikdörtgen pano içerisinde yer alan kitabe metninde özetle, II. Abdülhamid'in bu yapıyı inşa ettirerek ziraat erbabının hizmetine sunduğu ve Vali Mahmut Celalettin Paşa tarafından H. 1308/1891 de tamamlandığı yazmaktadır (Bilmiş 2019: 150) (Görsel 1).



Görsel 1-2: Bursa Hamidiye Ziraat Mektebi, kitabe metni ve resmi açılışından bir görüntü (<http://nek.istanbul.edu.tr:4444/ekos/FOTOGRAF/90852---0027.jpg> ; <http://nek.istanbul.edu.tr:4444/ekos/FOTOGRAF/90852---0026.jpg>).

<sup>2</sup> II. Abdülhamid, tahttan indirildikten sonra kamu binalarına ve yerleşim yerlerine verilen “Hamidiye” adı İttihat ve Terakki yönetiminde değişmiş veya çıkarılmıştır (Demirel 2019: 104). Bu tarihten sonra mektebin adı “Hüdavendigâr Ziraat Mektebi ve Numune Çiftliği”, “Ziraat ve Orman Ameliyat Mektebi” şeklinde değiştirilmiştir (Çiftçi 2009: 292; Çiftçi 2013: 170).

Mektebin inşaa tarihi, kitabe metninin yanı sıra Hüdavendigâr salnamelerinde, vilayete ait gazete ve dergilerde de yer almaktadır. Buna göre Bursa Hamidiye Ziraat Mektebi'nin inşasına, dönemin valisi Mahmut Celalettin Paşa'nın girişimleriyle 7 Mart 1890 tarihinde temeli atılarak başlanmış, 20 Mart 1891 tarihinde eğitim-öğretim faaliyetine geçmiş, 2 Nisan 1891'de ise resmi açılışı gerçekleşmiştir (Kaplanoğlu 2006: 90; Kepecioğlu 2010: 280; Dostoğlu (Hazırlayan) 2011:326; Bilmiş 2019: 147) (Görsel 2).



Görsel 3: Bursa Hamidiye Ziraat Mektebi kompleksi (<https://www.sebahjoaillier.com/fullscreen-page/comp-jnyislgp/d2d8f573-5fc5-458c-b4cd-43a58efd0bc0/95>).

Bursa Hamidiye Ziraat Mektebi, geniş arazi üzerine ana mektep binası, ahırlar, ambarlar ve müstemilatı ile bir kompleks halinde inşa edilmiştir (Görsel 3). Ancak mektep açıldıktan bir süre sonra, mevcut kompleksin yetersiz olduğu tespit edilmiş ve neler yapılması gerektiği gündeme gelmiştir. Bu süreçte Ziraat Hey'et-i Fenniyesi Müdürü Aram Efendi, okul ve çiftlik arazisinde incelemelerde bulunarak gördüğü aksaklıklar üzerine bir rapor hazırlamıştır. 1893 tarihli belgeye göre; mektebin arazi malzemeleri, araç gereç vs. ihtiyaçlarının arttığı ve okula yeni kaydolacak öğrenciler için binanın yetersiz kaldığı merkeze sunulmuştur (Bilmiş 2019: 151). Bunun için Ziraat Nezaretince bir inşaat komisyonu kurulmasına karar verilmiş ve yapılması gereken inşaa işlerinin keşfi için Dersaadet ebniye kalfalarından Garko Oseb kalfa görevlendirilmiştir (Bilmiş 2019: 152). Garko Oseb kalfanın hazırlayıp Nezarete gönderdiği keşif defterine göre, yeni yapılacak bina ve eksikliklerin tamamlanması için toplam 325.587 kuruşluk bir harcama miktarı çıkarılmıştır. Çıkan harcama miktarı Ziraat bankası ve Ziraat İdare-i Umumiyesi tarafından azaltılmış ve toplamda 244.820 kuruşluk bir bütçe ayrılmıştır. Ancak öngörülen bütçe tamamen harcanmış, inşaatın bazı eksikliklerin tamamlanması nedeniyle bütçe yetersiz kalmıştır. Bu eksik kalan inşaat işleri, yeni bir sözleşme ile Dersaadet kalfalarından Bedros Kalfa'ya devredilmiştir. İnşaat sırasında hayvan sulama yalıkları, koyun ahır yemlikleri, binaların iç boyası, açılan kuyuların kapatılması gibi ek işlerin yapılmasının zorunlu olduğu tespit edilmiştir. Bu süreçte iki ayrı keşif (keşif-i evvel ve keşif-i sani) düzenlenmiştir. Keşif işlemleri, sermühendis vekili Şefik, belediye kalfası Pandalaki, Bursa ebniye kalfaları Atanas ve Avenik tarafından gerçekleştirilmiştir (Bilmiş 2019: 153). İnşaatın bitmesine yakın bir zamanda vefat eden Bedros Kalfa'nın yerine, inşaat komisyonunun onayıyla Üçüncü Daire-i Belediye Mühendisi olan oğlu Kasbar tarafından tamamlanmıştır (Bilmiş 2019: 159).

Ziraat Mektebine dönem içerisinde yeni eklemeler yapılmaya devam edilmiştir. 1899 yılında mektep bünyesine ayrı bir bina içerisinde “Harir Darüttahsili” adında bir böcekçilik okulu açılmıştır (1324 Bursa Salnamesi 597; 1325 Bursa Salnamesi, 338; Kepecioğlu 2009: 281). 1906 yılında, yatakhanein yeterli gelmediği görülmüş, bu nedenle yapılacak yeni bir yatakhane, uygun bir hastane, cami-i şerif ve elbise deposu inşaatı için gerekli bütçenin ödenmesi kararlaştırılmıştır (Bilmiş 2019: 157).

Bursa Hamidiye Ziraat Mektebi, zaman içinde aldığı darbeler ve geçirdiği onarımlara rağmen büyük ölçüde korunmuştur. Yapı, 1920 yılında Bursa'nın Yunan işgali sırasında ciddi zarar görmüştür. Ertuğrul Gazetesi'nde yer alan bilgilere göre, okul binası Yunan askerleri tarafından bombalanarak patlatılmış, çevresindeki yapılarla birlikte ateşe verilmiş ve dersane ile memur daireleri tamamen çökmüştür. Harir Darüttahsili dışında tüm yapılar yanmıştır. 1934 Bursa Yıllığı'na göre, Yunanlıların 11 Eylül 1922'de Bursa'dan çekilmesinin ardından, okul binaları yeniden inşa edilmiş ve gerekli malzemeler temin edilmiştir (Yüceer 2001: 134), (Görsel 4).



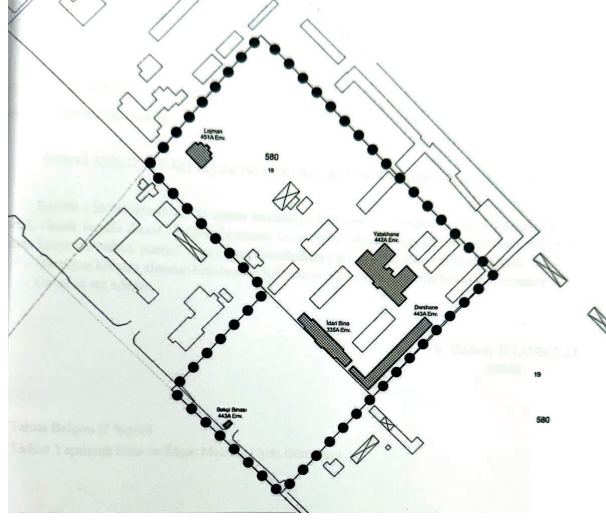
Görsel 4: Bursa Hamidiye Ziraat Mektebi'nin işgal sonrası fotoğrafı  
(<https://archives.saltresearch.org/handle/123456789/97296>).

Ziraat Mektebi, bir süre Uludağ Üniversitesi'ne bağlı fakülte binası olarak kullanılmış (Akbaş 2018: 64), 1980 yılında Tarım ve Köy İşleri Bakanlığı'na bağlanmış, 2007 yılında ise Millî Eğitim Bakanlığı'na geçmiştir ([https://hamidiyemtal.meb.k12.tr/icerikler/hamidiye-mtal-tanitim-klibi\\_11269494.html](https://hamidiyemtal.meb.k12.tr/icerikler/hamidiye-mtal-tanitim-klibi_11269494.html)). Günümüzde ise Hamidiye Mesleki ve Teknik Anadolu Lisesi olarak varlığını sürdürmektedir.

## 1. BURSA HAMİDİYE ZİRAAT MEKTEBİ'NİN YERLEŞİM DÜZENİ VE PLAN ÖZELLİKLERİ

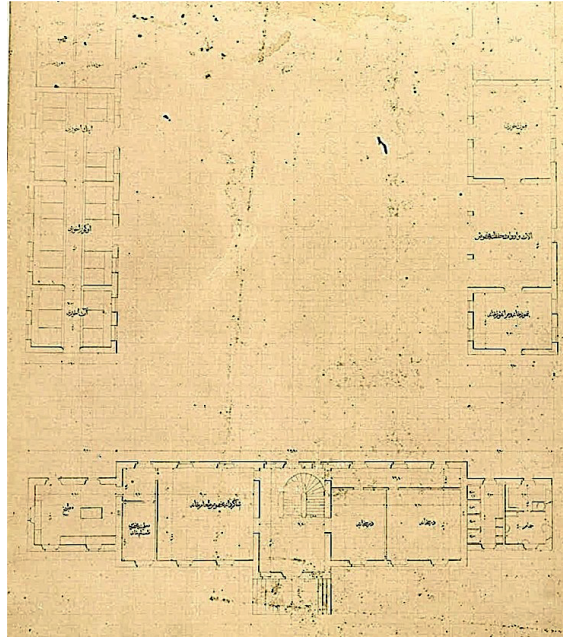
Bursa Hamidiye Ziraat Mektebi kompleksi, Bursa'nın Osmangazi İlçesine bağlı Adalet Mahallesi, Hürriyet Caddesinde, 580 ada 19 parselde yer almaktadır. Tescilli yapılar

arasında mektep binası, yatakhane binası, derslikler, harir darüttahsili (lojman binası) ve bekçi binası bulunmaktadır<sup>3</sup> (Görsel 5).



Görsel 5: Bursa Hamidiye Ziraat Mektebi kompleksindeki tescilli yapılar  
(Bursa Kültür Varlıklarını Koruma Bölge Kurulunun 30/11/2022 gün ve 11847 sayılı karar eki).

İstanbul Üniversitesi Nadir Eserler Kütüphanesi'nde yer alan II. Abdülhamid Han Yıldız Albümleri Koleksiyonu'nda bulunan 1891 tarihli arşiv planında, Bursa Hamidiye Ziraat Mektebi'nin yerleşim planı yer almaktadır. Bu plana göre, ana bina güneyde, doğu-batı doğrultusunda uzanmakta, müştemilat yapıları ise ana binanın kuzeyinde, kuzey-güney doğrultusunda uzanmaktadır (Görsel 6). Üzerinde mekan tanımlamaları ile verilen Ziraat Mektebi'nin ana binasının zemin kat plan şeması, doğudan batıya sıralandığında şu birimlerden oluşmaktadır: hamam, iki dershane odası, orta sofa, öğrenciye (şakirdana) mahsus tamirhane, öğretmene (muallime) mahsus tamirhane ve mutfak (matbah).

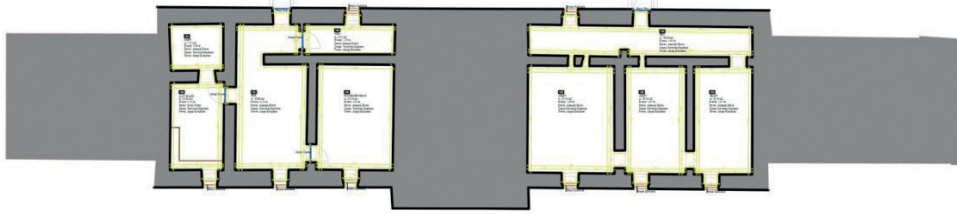


Görsel 6: Bursa Hamidiye Ziraat Mektebi ve müştemilat yapılarına ait 1891 tarihli arşiv planı  
(<http://nek.istanbul.edu.tr:4444/ekos/FOTOGRAF/90852---0029.jpg>).

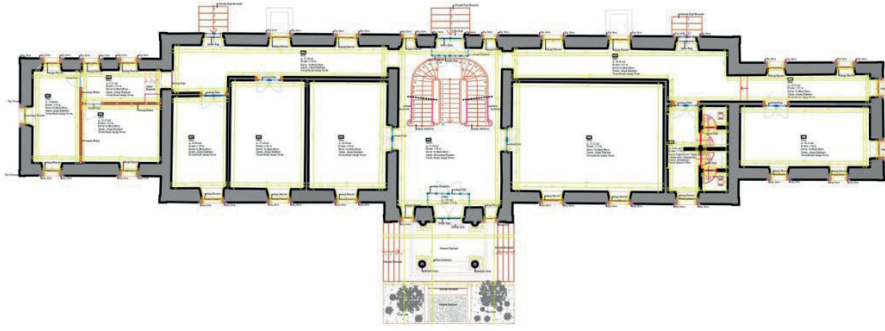
<sup>3</sup> Bursa Kültür Varlıklarını Koruma Bölge Kurulu'nun 31/08/1990 tarihli ve 1307 sayılı kararıyla mektep binası (idari bina); 23/12/2006 tarihli ve 2051 sayılı kararıyla yatakhane binası, derslikler ve lojman binası tescil edilmiştir (Bursa Kültür Varlıklarını Koruma Bölge Kurulunun 30/11/2022 gün ve 11847 sayılı kararı).

## 1.1. MEKTEP BİNASI

Mektedir binası, doğu-batı doğrultusunda, her biri dikdörtgen plana sahip birbirine bitişik üç kütle halinde uzanmaktadır. Ortadaki ana kütle diğerlerine göre daha geniş olmakla birlikte bodrum kat üzerine üç katlı olarak inşa edilmiştir. Doğu ve batısına eklenen birimler ise kareye yakın dikdörtgen planlı olup tek katlı düzenlenmiştir.



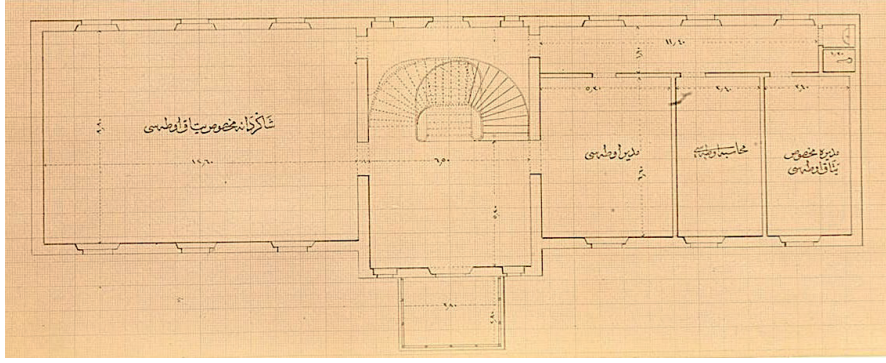
Görsel 7: Bursa Hamidiye Ziraat Mektebi, bodrum kat planı (Bursa Kültür Varlıklarını Koruma Bölge Kurulu Müdürlüğü Arşivinden).



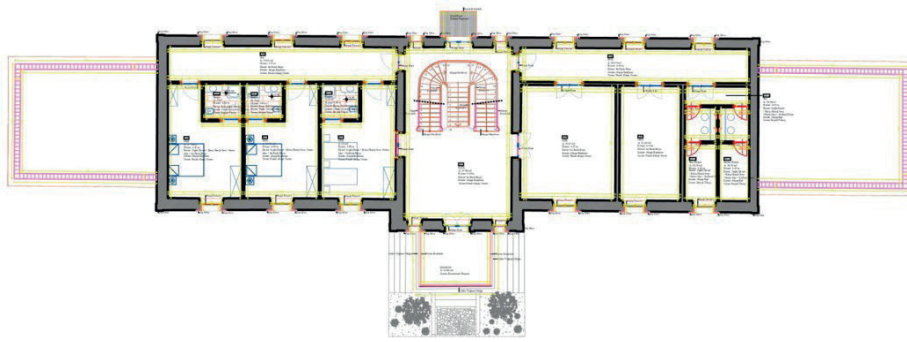
Görsel 8: Bursa Hamidiye Ziraat Mektebi, zemin kat planı (Bursa Kültür Varlıklarını Koruma Bölge Kurulu Müdürlüğü Arşivinden).

Bodrum kat planı, doğu ve batıda iki ayrı bölümden oluşmakta ve her bölüm kendi içinde birimlere ayrılmaktadır. Bu bölümlere kuzeydoğu ve kuzeybatıdaki kapıaçıklıklardan geçiş sağlanmaktadır (Görsel 7).

Zemin kat planı, doğu-batı doğrultusunda, her biri dikdörtgen plana sahip birbirine bitişik üç kütle halinde uzanmaktadır. Ortadaki ana kütle diğerlerine göre daha geniş tutulmuştur. Ana kütle, merkezde yer alan orta sofa ve orta sofanın doğu ve batısına yerleştirilen iki koldan oluşmaktadır. Mektebin kuzey kenarında koridor oluşturulmuş, güneyine ise odalar yerleştirilmiştir. Orta sofanın doğu kolunda, bir oda ve bir tuvalet ünitesi, batı kolunda ise üç oda yer almaktadır. Ortadaki kütle, doğu ve batı kenarına bitişik vaziyette konumlanmış kareye yakın dikdörtgen planlı kütleler bulunmaktadır. Bu kütlelerde kendi içinde birimlere ayrılmıştır. Orta sofanın güneydeki giriş kısmı, kütleli olarak öne çıkarılmış ve bir giriş revakı yerleştirilmiştir. Orta sofanın kuzeyinde yer alan çift yönlü merdiven basamakları ile üst kata geçiş sağlanmaktadır (Görsel 8).

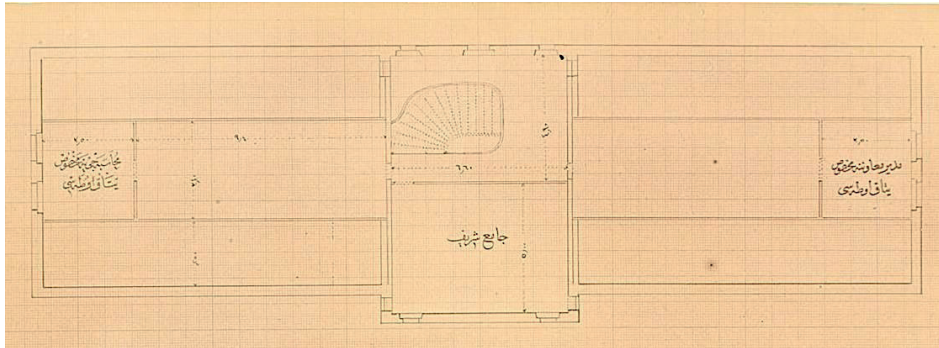


Görsel 9: Bursa Hamidiye Ziraat Mektebi, 1891 tarihli birinci kat arşiv planı (<https://nek.istanbul.edu.tr/ekos/FOTOGRAFI/90852---0030.jpg>).

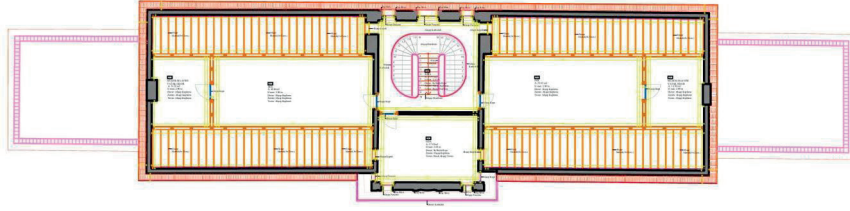


Görsel 10: Bursa Hamidiye Ziraat Mektebi, birinci kat planı (Bursa Kültür Varlıklarını Koruma Bölge Kurulu Müdürlüğü Arşivinden).

1891 yılına ait arşiv planında birinci katta, doğudan batıya sıralandığında şu birimler yer almaktadır: müdüre mahsus yatak odası, muhasebe odası, müdür odası ve öğrenciye (şakirdana) mahsus yatak odası (Görsel 9). Birinci kat, zemin kat ile benzer düzenlemeye sahip olup, orta sofanın doğu ve batı koluna yerleştirilmiş birimlerden meydana gelmektedir. Orta sofanın güneyinde bir balkon, kuzeyinde ise güneydekine göre biraz daha küçük bir balkon daha yer almaktadır. Kuzeydeki balkonun sonradan eklendiği arşiv planından anlaşılmaktadır. Orta sofanın kuzeyinde yer alan çift yönlü merdiven basamakları ile çatı katına çıkış sağlanır (Görsel 10).



Görsel 11: Bursa Hamidiye Ziraat Mektebi, 1891 tarihli çatı katı arşiv planı (<https://nek.istanbul.edu.tr/ekos/FOTOGRAFI/90852---0030.jpg>).



Görsel 12: Bursa Hamidiye Ziraat Mektebi, çatı katı planı  
(Bursa Kültür Varlıklarını Koruma Bölge Kurulu Müdürlüğü Arşivinden).

1891 yılına ait arşiv planına göre, çatı katında müdür muavinine mahsus yatak odası, cami-i şerif ve muhasebeciye mahsus yatak odaları yer almaktadır (Görsel 11). Çatı katı planına baktığımızda, orta sofanın güney kısmı, diğer katlardan farklı olarak kapatılarak odaya dönüştürülmüştür. Orta sofanın doğu ve batı kolu ise aynı düzenlemeye sahiptir. Doğu-batı doğrultusunda uzanan bu kolların, kuzey ve güneyinde çatı eğimlerini taşıyan sistem ve orta kısmında bir koridor uzanmaktadır. Koridorun bitimine ise kareye yakın dikdörtgen planlı birer oda yerleştirilmiştir (Görsel 12). Ancak günümüzde çatı katı, tamamen örtü sisteminden ibarettir.

Bursa Hamidiye Ziraat Mektebi'nin inşa malzemesinde tuğla, ahşap, kiremit, mermer ve demir kullanılmıştır. Duvarlar, tuğlalarla yığma tekniğinde örülmüş, alt kat duvarları sıvalı iken, üst kat duvarları sıvasız bırakılmıştır (Görsel 13). Sıvasız olan bu tuğlaların bazılarının üzerinde “mektebe mahsus” yazısı görülmektedir (Görsel 14). Ancak günümüzde cephe tamamen sarı renge boyanmıştır.



Görsel 13: Bursa Hamidiye Ziraat Mektebi'nin güney cepheden genel görünümü  
(<https://nek.istanbul.edu.tr/ekos/FOTOGRAF/90852---0028.jpg>).



Görsel 14: Bursa Hamidiye Ziraat Mektebi, “Mektebe Mahsus” damgalı tuğlalar (12.09.2022).

Marsilya tipi kiremitle kaplı beşik çatı, eşkenar dörtgen şebekeli korkulukla çevrelenmiştir. Pencerelerin lento, söve ve kemerlerinde tuğla malzeme kullanılırken, kemerlerin köşe ve kilit taşlarında düzgün kesme taş kullanılmıştır. Mektebin güneyinde giriş reva-  
kında yer alan sütunlar devşirme mermer malzemelidir. Ahşap malzeme; örtü sisteminde, merdivenlerde ve odaların zemin döşemesinde görülmektedir. Güney ve kuzeydeki kapı kanatları ve balkondaki korkulukta ise demir malzeme kullanılmıştır.

Bursa Hamidiye Ziraat Mektebi, sade ve simetrik bir görünüme sahip olmakla birlikte, kütlelerin köşe bağlantılarındaki vurgulu taş düzenlemesi, sütunlu giriş revakı, merkezi kısmın öne çıkarılıp üç katlı düzenlenmesi ve üçgen bir alınlıkla sonlanması cepheye hareketlilik sağlamıştır (Görsel 15).



Görsel 15: Bursa Hamidiye Ziraat Mektebi'nin genel görünümü (05.12.2023).

Cepheelerde simetrik ve kademeli bir görünüm hakimdir. Güney cephede yan kütleler geri plandayken ortadaki ana kütle ve merkezi kısım güneye doğru kademeli bir şekilde çıkıntılı yapılmıştır. Basık kemerli pencere açıklıkları, cephe eksenine göre simetrik bir

düzenleme ile yerleştirilmiştir. Bodrum kat pencereleri, yarım daire şeklinde, üçerli yerleştirilmiş olup, ferforje demir parmaklıdır. Pencerelerin kemerlerindeki kilit ve üzengi taşları yüzeyden dışa taşkın yapılmış ve boyanmıştır. Cephedeki merkezi kısım, üç katlı düzenlenip üçgen bir alınlıkla sonlanmıştır. Giriş kapısının önünde korint başlıklı sütunlu giriş revakı ve üzerinde bir balkon düzenlemesi yer almaktadır. Merkezi kısmın çatı katında ortada, kenarları kare taş dizilimiyle oluşturulmuş dikdörtgen bir pano<sup>4</sup>, panonun iki yanında ise birer pencere açıklığı yer almaktadır. Bu kısmın önünde, demir çubuklarla yapılmış, basit bir korkuluğa sahip balkon vardır. Çatı katı, ortada yuvarlak bir madalyonun<sup>5</sup> yer aldığı üçgen bir alınlık ve üzerindeki eşkenar dörtgen şebekeli korkulukla sonlanmaktadır. Ancak II. Abdülhamid'in tuğrasının ve üçgen alınlığın altında yer alan dikdörtgen panodaki Osmanlı armasının günümüze ulaşmadığı görülmektedir. Bu süslemelerin, II. Abdülhamid'in saltanatı sonrasında tahrip edildiği veya kazındığı, daha sonra ise sıva ile kapatılarak bugünkü görünümünü aldığı söylenebilir (Çiftçi 2009: 294) (Görsel 16-17). Doğu ve batıdaki yan kütlelerin güney cephelerinde, dikdörtgen formu, basık kemerli ikişer pencere açıklığı yer almakta ve eşkenar dörtgen şebekeli korkulukla sonlanmaktadır.



Görsel 16, 17: Bursa Hamidiye Ziraat Mektebi, II. Abdülhamit'in Tuğrası-Osmanlı Arması ve günümüzdeki durumu

(<http://nek.istanbul.edu.tr:4444/ekos/FOTOGRAF/90852---0028.jpg>).

Mektep binasının doğu ve batı cepheleri aynı düzenlemeye sahiptir. Farklı olarak doğudaki yan kütlelerin doğu cephesinde basık kemerli iki, batıdaki yan kütlelerin batı cephesinde ise basık kemerli tek pencere açıklığı mevcuttur. Çatı katının kalkan duvarında dairevi iki pencere açıklığı yer almaktadır. Her iki yan kütle ve çatı katı eşkenar dörtgen şebekeli parapetle sonlanmaktadır (Görsel 18-19).

<sup>4</sup> Arşiv fotoğraflarında dikdörtgen çerçeveli panonun yüzeyinde Osmanlı Arması olduğu görülmektedir. Ancak günümüzde buna dair hiçbir iz bırakılmamıştır.

<sup>5</sup> Arşiv fotoğraflarında madalyonun yüzeyindeki süsleme de II. Abdülhamid'e ait tuğra yer almaktadır. Ancak günümüzde buna dair hiçbir iz bırakılmamıştır.



Görsel 18, 19: Bursa Hamidiye Ziraat Mektebi'nin doğu ve batı cephe görünümüleri (05.12.2023).

Mektep binasının kuzey cephesi, güney cephe ile benzer özellikler taşımaktadır. Ancak en belirgin fark, kuzey cephede merkezi kısmın dışa çıkıntılı olmamasıdır (Görsel 20). Bunun dışında, zemin katın kuzeydoğu ve kuzeybatı kenarlarına pencere açıklığı yerine kapı açıklığı yapılarak kuzeyde üç kapı açıklığı ile yapıya giriş sağlanılmıştır. Merkezi kısmın birinci katında, sonradan yapılmış küçük bir balkon bulunmaktadır. Orta aksın çatı katında ise güney cepheden farklı olarak dikdörtgen pano yerine pencere açıklığı yapılmıştır. Bodrum kata erişim, kuzey cephede doğu ve batı kenarlara yerleştirilen iki merdiven basamağı ile basık kemerli kapı açıklıklarından sağlanmaktadır. Doğudaki yan kütlelerin kuzey cephesinde iki, batıdaki yan kütlelerin kuzey cephesinde ise üç pencere açıklığı yer almaktadır.



Görsel 20: Bursa Hamidiye Ziraat Mektebi, kuzey cephe görünümü (05.12.2023)

Mektep binası, cephe tasarımı itibarıyla özgünlüğünü korumaktadır. Ancak restorasyon sonrası tüm cephe sarı renge boyanmıştır.

İç mekanların asli halleri ve bölüntüleri arşiv planlarda görülmekte ve mevcut halleriyle ilgili değişimler rahatlıkla fark edilebilmektedir.

Mektep binasının zemin katına, güney cephede, orta aksta yer alan ana giriş kapısından girilmektedir. Basık kemerli, dikdörtgen formlu ana giriş kapısının kemer ve söveleri yüzeyden dışa taşkın köşe taşları ile çerçevelenmiştir (Görsel 21). İçeriye doğru açılan iki kanatlı, siyah yağlı boyalı demir kapının her bir kanadında ince profillerle oluşturulmuş zengin bir süsleme programı uygulanmıştır. Kanatların her biri tamamen simetrik görünüşlü, boyuna dikdörtgen üç panoya ayrılmıştır. Panoların köşelerinde içe dönük, uçları yapraklı “C” kıvrımlı birer bitkisel süsleme yer alır. Ortadaki panoda diğer panolardan farklı olarak bu yaprakların ortasında merkeze doğru yönelen ve ok ucu şeklinde sonlanan demir birer levha daha eklenmiştir. Bütün panoların merkezinde ise etrafı burgulu daire içine alınmış çok yapraklı çiçek kabartması yer almaktadır. Kapı kolları ise dairevi görünüşlü madeni, basit birer unsurdur (Görsel 22).



Görsel 20, 21, 22: Bursa Hamidiye Ziraat Mektebi, ana giriş kapı açıklığı, kapı kanadı ve rüzgarlık kısmı (05.12.2023).

Ana giriş kapı açıklığından zemini karo döşemeli rüzgarlığa, ardından ahşap kapı ve bir basamak yüksekliğindeki sekiden orta sofaya geçilir (Görsel 23). Karo döşemeli orta sofa, geometrik motiflerden oluşan kare formlu karolar ve bu karoları çevreleyen bitkisel motifli kompozisyona sahip bordürlerle kaplanmıştır. Kare formlu karoların köşelerinde üçgen alanlar oluşturularak ortadaki alan büyük bir sekizgene dönüştürülmüş ve merkezine sivri uçları sekizgenin köşelerine gelecek şekilde sekiz kollu yıldız yerleştirilmiştir<sup>6</sup>. Yıldızın sekiz kolları, merkezde birleştirilmiş sekiz baklava dilimine ayrılmış, karşılıklı olan baklava dilimleri aynı renk ile doldurulmuştur. Sekizgen ile yıldız kolları arasında üçgen alanlar oluşmaktadır. Dört karonun aynı yöne bakacak şekilde yan yana ve üst üste döşendiğinde köşelerde bulunan üçgenler birer eşkenar dörtgene, sekizgen ile yıldız kolları arasında bulunan üçgen alanlar ise dönüşümlü olarak içerisinde eşkenar dörtgen bulunan bir kare, bir eşkenar dörtgene dönüşmektedir<sup>7</sup>. Bordür, “S” şeklinde kıvrım yapan dal ve daldan çıkan asma yaprağı ve tomurcuk motifleri ile bezenmiştir. Orta sofanın

<sup>6</sup> Bu kompozisyon Tuncay Gezgin tarafından A15 olarak adlandırılmıştır, bkz.: Gezgin, T. (2007). *Bir Döşeme Süslemesi Örneği Olarak İstanbul Apartman Karoları*, Yayınlanmamış Yüksek Lisans Tezi, İstanbul Teknik Üniversitesi Sosyal Bilimler Enstitüsü, İstanbul, 31.

<sup>7</sup> Uçar, A. (2013). *Süsleme Tasarımı Açısından İzmir Konutlarında Döşeme Karoları*, Yayınlanmamış Doktora Tezi, Ege Üniversitesi, Sosyal Bilimler Enstitüsü, İzmir, 75.

karo yer döşemesinin merkezinde ana kompozisyonun dört kenardan çevreleyen bordür ile pano karo<sup>8</sup> oluşturulmuştur (Görsel 24- 25).



Görsel 24, 25: Bursa Hamidiye Ziraat Mektebi, orta sofa karo döşeme ve detay (05.12.2023).

Orta sofa, doğu ve batıda kuzey-güney yönünde örülen tuğla duvar ile iki kola ayrılmıştır. Doğudaki kola, güneydoğu ve kuzeydoğu açıklıklarından geçiş sağlanır. Güneydoğudaki açıklıktan bir odaya, kuzeydoğudaki basık kemerli açıklıktan ise doğu-batı doğrultusunda uzanan dar, uzun bir hole geçilir (Görsel 26). Arşiv planında, holün güneyinde gösterilen iki dersane odasından güneybatıdaki oda, tuvalet ünitesine dönüştürülmüştür.



Görsel 26, 27: Bursa Hamidiye Ziraat Mektebi, orta sofadan doğudaki hole geçiş (09.12.2022) ve doğudaki kütle (05.12.2023).

<sup>8</sup> Aygül Uçar'ın üçüncü grup olarak nitelendirdiği pano oluşturan karolar, ana kompozisyonu oluşturan karoların ortasında, dört kenarı bordürle çevrili farklı tasarımlarıyla ön plana çıkan karolardır (Uçar 2013: 119).

Ortadaki kütle ile içeriden geçiş bağlantısı olmayan doğudaki kütle, boyuna dikdörtgen bir açıklık ile ortadaki kütleyle bağlanmıştır. Doğudaki kütle, bir duvar ayrımıyla ikiye bölünmüş, kuzeyinde hol, güneyinde ise arşiv odası yer almaktadır (Görsel 27). Hol ve odanın tavanında, merkezde dairevi görünüşlü ve dört yönde sarmal şekilde yerleştirilmiş damla şeklinde havalandırma açıklıkları bulunmaktadır (Görsel 28). Doğudaki kütle, özgün işlevinde hamam olarak kullanıldığı için bu tür açıklıklara sahiptir. Hamam olarak işlev gördüğü dönemlerde bu açıklıklar cam fanuslar ile kapatılmışken, günümüzde alçı ile örtülmüş durumdadır (Görsel 29).



Görsel 28-29: Bursa Hamidiye Ziraat Mektebi, doğudaki kütlede havalandırma açıklıkları (09.12.2022).

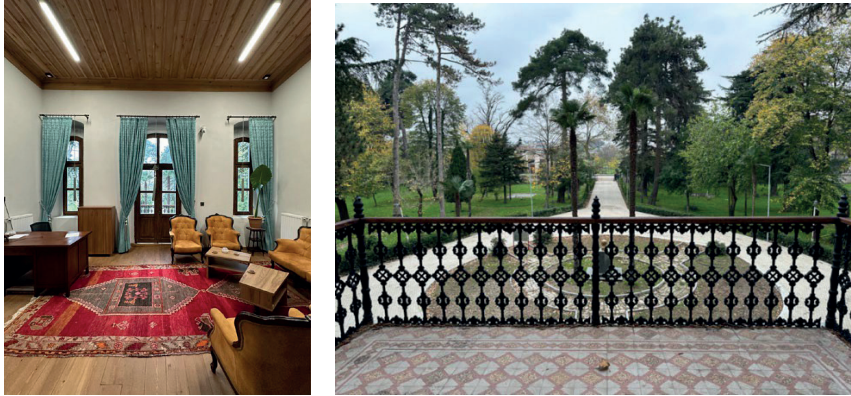
Orta sofanın batı koluna, güneybatı ve kuzeybatı yönlerindeki açıklıklardan geçiş sağlanmaktadır. Batı kolunda üç oda<sup>9</sup> ve bir hol bulunmaktadır. Güneybatıdaki açıklık, bir odaya erişim sağlarken; kuzeybatı yönündeki basık kemerli açıklık, hol ile bağlantı kurar. Söz konusu hol, diğer iki odaya açılmaktadır (Görsel 30). Batıdaki kütleyle basık kemerli açıklıktan geçip üç basamaklı ahşap merdivenleri inerek ulaşılır. Bu kütle, ahşap bölme ile iki oda, bir hol şeklinde düzenlenmiştir (Görsel 31).

<sup>9</sup> Memur odaları kilitli olduğu için odaların içerisinde fotoğraf çekimi yapılamamıştır.



Görsel 30, 31: Bursa Hamidiye Ziraat Mektebi, orta sofadan batıdaki hole ve batıdaki kütleyle geçiş (05.12.2023).

Birinci kata erişim, çift yönlü merdiven basamaklarının ortada birleşmesiyle sağlanır ve bu noktadan birinci katın orta sofasına geçilir. Kuzey-güney doğrultusunda uzanan orta sofanın güney duvarında, merkezde basık kemerli bir balkon açıklığı ile her iki yanında basık kemerli, dar ve uzun pencere açıklıkları bulunmaktadır (Görsel 32-33). Orta sofanın kuzeyinde, çatı katına çıkışı sağlayan çift yönlü merdiven basamakları bulunmaktadır. Kuzey duvarında ise merkezde bir balkon açıklığı, bu açıklığın her iki yanında dar ve uzun pencere açıklıkları yer almaktadır. Kuzeydeki balkon, güneydeki balkona kıyasla daha küçük olup sonradan yapılmıştır. Orta sofanın zemini günümüzde parke ile kaplanmış olsa da özgününde karo döşemeli olduğu düşünülebilir. Bu çıkarım, orta sofanın kuzeyinde yer alan balkon kapısının önünde bir sıra halinde bırakılmış zemin kattaki karoların varlığından kaynaklanmaktadır (Görsel 34-35).



Görsel 32, 33: Bursa Hamidiye Ziraat Mektebi, birinci kat, orta sofanın güney duvarı ve güneydeki balkonu (05.12.2023).



Görsel 34-36: Bursa Hamidiye Ziraat Mektebi, birinci kat orta sofanın kuzey kısmı, özgün karo döşemesi ve orta sofanın doğu kolu (05.12.2023)

Birinci kat, zemin katla benzer bir düzenlemeye sahiptir. Orta sofanın doğu kolunda, üç oda ve bir hol bulunmaktadır. Her odanın güney duvarında birer pencere açıklığı, kuzey duvarında ise hol ile bağlantılı birer kapı açıklığı yer almaktadır (Görsel 36). Ancak, müdür odasının batı duvarında bulunan kapı, ayrıca orta sofaya da açılmaktadır. Orta sofanın batı kolu, doğu koluna benzer bir düzenlemeye sahiptir ve yine üç oda ile bir holden oluşmaktadır. Bu odalar, kuzeyde bulunan birer kapı açıklığı aracılığıyla hole bağlanmaktadır.

Çatı katına erişim, çift yönlü merdiven basamaklarının ortada birleşmesiyle sağlanır ve bu noktadan çatı katının orta sofasına geçilir (Görsel 37). Orta sofanın güney kısmı özgününde tek bir mekândan oluşmakta olup cami olarak kullanılmaktaydı. Ancak günümüzde, kuzey- güney doğrultusunda örülen bir ara duvar ile iki oda şeklinde yeniden düzenlenmiştir. Bu odalara giriş, kuzeyde yer alan iki kapı açıklığı aracılığıyla sağlanmaktadır.



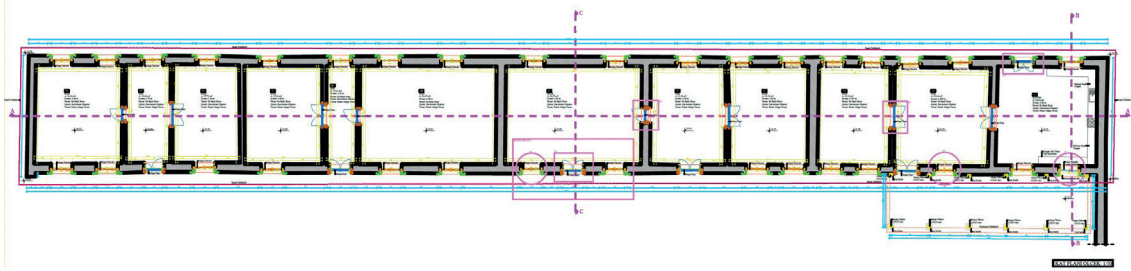
Görsel 37, 38, 39: Bursa Hamidiye Ziraat Mektebi, çatı katına çıkış merdiveni (05.12.2023), doğuda yer alan oda ve çatı katı balkonu (09.12.2022).

Güneydoğuda yer alan odanın güney duvarında, doğu kenara konumlandırılmış basık kemerli küçük bir pencere; doğu duvarında ise güney yönünde konumlandırılmış bir kapı açıklığı bulunmaktadır (Görsel 38). Bu kapıdan, önünde küçük bir çıkıntı bulunan ve de-

mir çubuklarla yapılmış basit bir korkuluğa sahip balkona geçilmektedir (Görsel 39). Söz konusu balkondan, doğu ve batı kolların beşik çatı örtüleri rahatlıkla görülebilmektedir.

## 12. DERSLİK BİNASI

Derslik binası, ana mektep binasının batısında, kuzey-güney doğrultusunda uzunlamasına dikdörtgen bir plan şemasına sahiptir. Bu plan dahilinde, farklı ölçülere sahip toplam 10 oda ve iki hol bulunmaktadır (Görsel 40). Derslik olarak kullanılan bu odalardan güney kenarda yer alan bir oda, günümüzde kantin birimi olarak işlev görmektedir. Kantinin ve yanındaki odanın önünde altı taşıyıcı ahşap ile desteklenen bir sundurma yer almaktadır. Ancak bu sundurma, günümüzde batıdaki duvar hizasına taşınmıştır.



Görsel 40: Bursa Hamidiye Ziraat Mektebi, derslik binasının planı (Bursa Kültür Varlıklarını Koruma Bölge Kurulu Müdürlüğü Arşivinden).

Derslik binası, tek katlı, sade ve simetrik bir görünüme sahiptir (Görsel 41). Güney ve kuzey cepheleri sade bırakılan yapının batı cephesinde, 14 pencere ve beş kapı açıklığı, doğu cephesinde ise 19 pencere açıklığı yer almaktadır. Pencerelerin kemer ve söveleli yüzeyden biraz dışa taşkın yapıлып taş rengine boyanarak vurgulanmıştır.



Görsel 41: Bursa Hamidiye Ziraat Mektebi, derslik binasının genel görünümü (05.12.2023).

Derslik binasının odaları, günümüzde derslik birimleri olarak kullanılmaktadır. Tüm odaların zemini, sekiz kollu yıldız ve geometrik motifli karolarla döşenmiş olup, süpürgelek kısmı köşeli “S” motifleriyle çevrelenmiştir (Görsel 42-43).

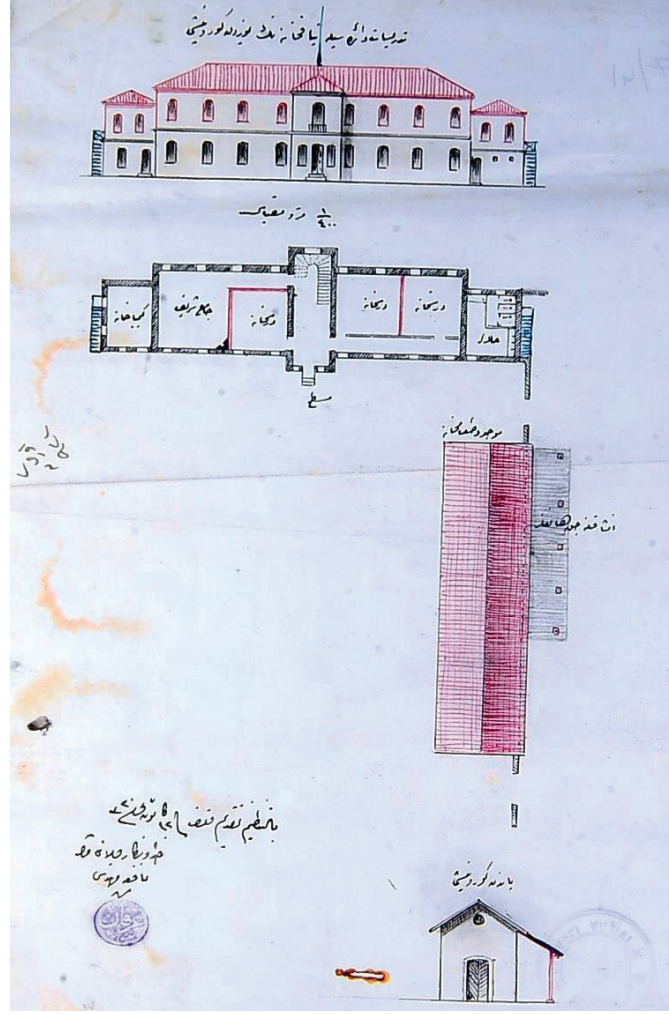


Görsel 42, 43: Bursa Hamidiye Ziraat Mektebi, derslik binasındaki hol ve sınıf (05.12.2023).

### 13. YATAKHANE BİNASI

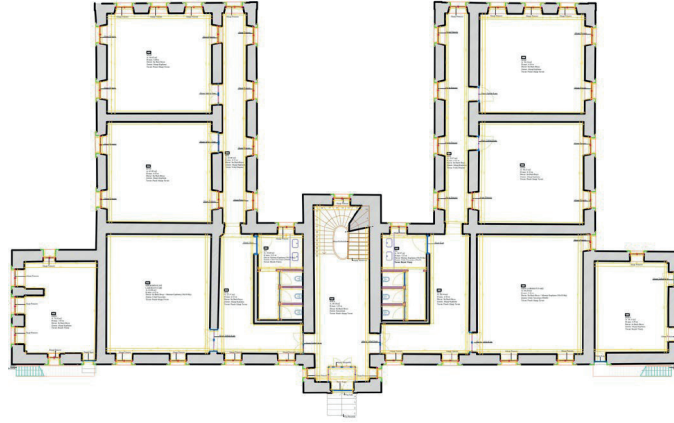
Orman, Maadin ve Ziraat Nezaretince Şura-yı Devlet'e gönderilen Eylül 1906 tarihli yazıda vilayet, mevcut kompleksin yetersiz gelmesi nedeniyle okul kompleksine "60 kişilik bir yatakhane, münasip bir hastane, bir cami ve bir de elbise deposu vesaire inşaatı" yaptırılmasını istemiş ve yapılan keşif gereği 68.046 kuruşa ihtiyaç duyulduğunu bildirmiştir. Gereken masrafların Ziraat Bankası tarafından karşılanarak yapının inşaatına başlanmasının istendiği yazı, Sadaret'e gönderilmiş ve 6 Haziran 1907 tarihli irade ile onaylanmıştır (Bilmiş 2019: 157- 158).

Yatakhane'nin proje çizimi, Hüdavendigâr Vilayeti Nafia Mühendisi İrfan tarafından, 1904 yılında hazırlanmıştır (Bilmiş 2019: 158). Proje çiziminde yatakhane ve yemekhane binası yer almaktadır. Günümüzde Bursa Ziraat Mektebi kompleksi içerisinde, ana mektep binasının simetrik olarak kuzey ekseninde kalan yapı, 1907-1910 yılları arasında inşa edilmiştir (Bilmiş 2019: 158). İnşası talep edilen yapılar (60 kişilik bir yatakhane... bir hastane... bir cami ve bir de elbise deposu vesaire), proje çiziminde görülen yatakhane bünyesinde toplanmıştır. Proje çiziminde, yatakhane binasının kuzey cephe görünümü ile zemin katın planına yer verilmiştir (Görsel 44).



Görsel 44: Bursa Hamidiye Ziraat Mektebi, yatakhane'nin 1904 tarihli plan ve kesit çizimi (BOA. ŞD.537/41.9).

Yatakhane binası, ana mektep binasının simetrik olarak kuzey ekseninde yer almaktadır. 1904 tarihli arşiv planına göre, yapının zemin katında kimyahane, cami-i şerif, üç dersane odası ve hela bulunmaktadır. Proje çiziminde, yapının bodrum ve birinci kat planına yer verilmesi de 1906 tarihli belgede bahsedilen yatakhane ve münasip bir hastane birimlerinin birinci kata yerleştirildiği ileri sürülebilir.



Görsel 45: Bursa Hamidiye Ziraat Mektebi, yatakhane binasının zemin kat planı (Bursa Kültür Varlıklarını Koruma Bölge Kurulu Müdürlüğü Arşivinden).

Yapı, günümüzde plan itibarıyla mevcut durumunu korusa da ortadaki ana kütle, doğu ve batı kenarda kuzeye doğru uzatılarak “U” planlı bir görünüm almıştır (Görsel 45).

Yatakhane binası, doğu-batı doğrultusunda enlemesine dikdörtgen planlı olup, bodrum kat üzerine iki katlı olarak inşa edilmiştir. Yapı, üç kütle halinde uzanmakta olup, ortadaki ana kütle yan kütlelere kıyasla daha geniş tutulmuştur. Ana kütle, giriş kısmı, kuzey ve güneyde öne doğru çıkıntılı yapılarak vurgulanmıştır. Ana kütle, merkezde yer alan orta sofa ve orta sofanın doğu ve batısına “U” şeklinde yerleştirilmiş üç odadan oluşmaktadır.

Doğu ve batıdaki yan kütleler, depo olarak değerlendirilmiştir. Yan kütlelerin zemin katına, güneyde yer alan kapı açıklarından sağlanır. Birinci kata geçiş ise güneye yerleştirilen merdiven aracılığıyla sağlanır. Esasında bu merdivenler, kütlelerin doğu ve batı kenarında yer alırken onarım sonrası güneye alınmıştır.



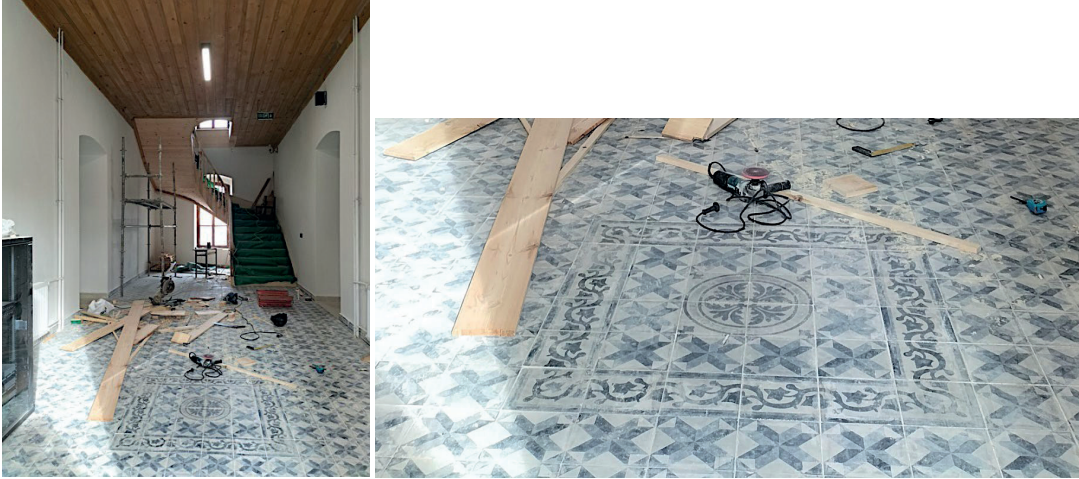
Görsel 46: Bursa Hamidiye Ziraat Mektebi, yatakhane binasının güney cephe görünümü (05.12.2023).

Yatakhane binasının, sade ve simetrik bir cephe tasarımı vardır. Kuzeyde ve güneyde orta aks, öne çıkarılıp üçgen alınlıkla sonlanarak vurgulanmıştır. Katlar, birbirinden yüzeyden kısmen taşan yatay silme ile ayrılmıştır. Ortadaki ana kütlede pencereler, altlı üstlü, eşit aralıklarla orta aksın iki yanına dörder sıra halinde yerleştirilmiştir. Üst kat pencerelerin altında kartuşlar vardır. Bodrum kat, basık kemerli küçük pencerelerle aydınlatılmaktadır. Yan kütlelerin üst katına demir merdivenler ile geçiş sağlanır (Görsel 46).



Görsel 47: Bursa Hamidiye Ziraat Mektebi, yatakhane binasının kuzey cephe görünümü (05.12.2023).

Yatakhane binasının kuzey cephesinde “U” plan şeması belirgin bir şekilde görülmektedir (Görsel 47). “U” şemanın ana kütlelerinde orta eksen, dışa doğru çıkıntılı yapılar üçgen alınlıkla sonlanmıştır. Pencere, basık kemerli, altlı-üstlü iki sıra halinde yerleştirilmiştir. Yapının köşeleri, girintili çıkıntılı köşe taşları ile vurgulanmıştır.



Görsel 48, 49: Bursa Hamidiye Ziraat Mektebi, yatakhane binasının orta sofası ve karo döşemeden detay (09.12.2022).

Yatakhane binasının iç mekanlarında restorasyon çalışmaları devam ettiği için tam anlamıyla fotoğraf çekimi gerçekleştirilememiştir. Önemli ölçüde yenilenen yapıda orta sofasının zemin döşemeleri özgün haliyle bırakılmış; diğer birimlerin zeminini ise parke ile kaplanmıştır (Görsel 48). Geometrik süslemeye sahip orta sofasının zemin karolarında, karonun köşelerinde üçgen alanlar oluşturularak ortadaki alan büyük bir sekizgene dönüştürülmüş ve merkezine sivri uçları sekizgenin köşelerine gelecek şekilde sekiz kollu yıldız yerleştirilmiştir. Bu şekilde oluşturulan dört karonun, aynı yöne bakacak şekilde yan yana ve üst üste döşenmesiyle ana kompozisyon oluşturulmuştur. Ana kompozisyonu oluşturan karoların ortasında, farklı tasarımıyla ön plana çıkan, pano karo yer almaktadır. Dört kenarı bitkisel motifli bordürle çevrili olan pano karonun, içteki dört kenarında ana kompozisyonu oluşturan geometrik motifli karo, merkezinde ise halka içerisinde bitkisel motifli bezeme yer almaktadır (Görsel 49). Orta sofasının süpürgelik kısmındaki karolar, köşeli hatlara sahip “S” şeklindedir.

### 1.3. Harir Darü't Tahsili (Böcekçilik Okulu)

Harir Darü't Tahsili binası, Bursa Hamidiye Ziraat Mektebi'ne bağlı, böcekçilik hakkında teorik ve uygulamalı dersler vermek amacıyla 1899 yılında inşa edilmiştir (1324 Bursa Salnamesi 597) (Görsel 50-51). Eğitim binası olarak inşa edilen yapının balkon kapısının üzerinde sülüs hat ile yazılmış "Harir Darü't Tahsili" levhası yer almaktadır (Görsel 52). İlerleyen dönemlerde idari bina ve lojman binası olarak kullanılan yapı, farklı kullanımlar sırasında eklenen eklemeler ve yapılan müdahaleler nedeniyle özgün mimarisinden uzaklaşmıştır. Fakat 2017 ve 2019 yıllarında hazırlanan rölöve, restitüsyon ve restorasyon raporları neticesinde yapıya sonradan ilave edilen eklemeler ve müdahaleler tespit edilerek özgün haline dönüştürülmüştür. Yapı, günümüzde anaokulu binası olarak kullanılmaktadır.

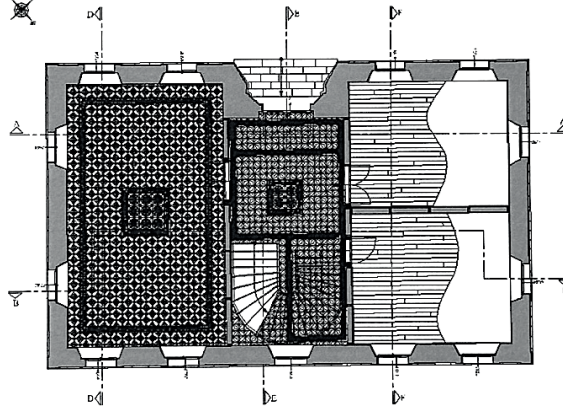


Görsel 50, 51: Harir Darü't Tahsili binasının önden ve yandan görünümü (<http://nek.istanbul.edu.tr:4444/ekos/FOTOGRAF/779-73---0051.jpg>). (<http://nek.istanbul.edu.tr:4444/ekos/FOTOGRAF/779-73---0052.jpg>).



Görsel 52: Harir Darü't Tahsili, yazı levhası (<http://nek.istanbul.edu.tr:4444/ekos/FOTOGRAF/779-73---0051.jpg>).

Harir Darü't Tahsili binası, doğu-batı doğrultusunda enlemesine dikdörtgen planlı olup bodrum kat üzerine iki katlı olarak inşa edilmiştir. Zemin kat, eksende orta sofa ve ora sofanın iki yanında yer alan birimlerden oluşmaktadır (Görsel 53).



Görsel 53: Harir Darü't Tahsili binası, zemin kat planı  
(Bursa Kültür Varlıklarını Koruma Bölge Kurulu Müdürlüğü Arşivinden).

Harir Darü't Tahsili binası, sade ve simetrik bir cephe tasarımına sahiptir (Görsel 54). Katlar, birbirinden yatay taş silme ile ayrılmıştır. Kapı ve pencerelerin kemer kilit taşı ve üzengileri yüzeyden kısmen dışa taşkın yapılarak vurgulanmıştır. Birinci katın cephe ekseninde, balkon ve balkon kapı açıklığı yer alırken iki yanında sırasıyla çapraz şeklindeki ahşap çatkı, dikdörtgen formulu bir pencere ve altlarında küçük dairesel havalandırma delikleri yer almaktadır.



Görsel 54: Harir Darü't Tahsili binası, güney cephe genel görünümü (05.12.2023).

Yapının içerisi, anaokulu olarak kullanıldığı için fotoğraf çekimine izin verilmiştir. Ancak izlenimlerden ve rapor fotoğraflarından yola çıkarak yapının içerisindeki değişimler fark edilmektedir. Orta sofa ve doğusunda yer alan odanın, karo döşemeli zeminini, günümüzde parke ile kaplanmıştır.

## 2. Değerlendirme ve Sonuç

Bursa, verimli tarım arazileri ile tarımsal üretimin yoğun olarak gerçekleştiği Anadolu'nun önemli şehirlerinden biridir. 19. yüzyılın ikinci yarısında Bursa'yı Mudanya'ya bağlayan demiryolunun hizmete girmesi, Bursa'yı İnegöl ve Mudanya üzerinde istikamete bağlayan şoselerin inşa edilmesi ve Bursa bölgesinin üç önemli limanı olan Mudanya, Gemlik ve Bandırma'nın deniz taşımacılığı üzerinden yapılan ithalat ve ihracatların artması Bursa ve çevresindeki tarımsal üretimi artırmıştır (Oğuzoğlu 2010: 5). Tüm bu gelişmeler neticesinde, tarımsal faaliyetlerin daha verimli bir şekilde sürdürülmesi ve sürdürülebilirliği sağlanması amacıyla Bursa'da bir Ziraat Mektebi açılmıştır.

Bursa Hamidiye Ziraat Mektebi, dönemin valisi Mahmut Celalettin Paşa'nın girişimleriyle 1891 yılında mektep binası ve ahırların bulunduğu bir kompleks olarak inşa edilmiştir. İlerleyen yıllarda, artan ihtiyaçlara binaen 1899 yılında harir darü't tahsili (lojman binası), 1907 yılında ise yatakhane binası ve derslikler eklenerek yapı genişletilmiştir.

Yapı, 1920 yılında Bursa'nın Yunan işgali sırasında ciddi zarar görmüştür. Yunanlıların 11 Eylül 1922'de Bursa'dan çekilmesinin ardından, okul binaları yeniden inşa edilmiş ve ihtiyaç duyulan malzemeler temin edilerek eğitim faaliyetlerine devam edilmiştir.

Ziraat Mektebi, tarihsel süreçte farklı kurumlara bağlı olarak çeşitli işlevler üstlenmiştir. Bir dönem Uludağ Üniversitesi'ne bağlı bir fakülte binası olarak kullanılan yapı, 1980 yılında Tarım ve Köy İşleri Bakanlığı'na devredilmiştir. 2007 yılında ise Millî Eğitim Bakanlığı'na bağlanmıştır. Günümüzde Hamidiye Mesleki ve Teknik Anadolu Lisesi adıyla eğitim-öğretim faaliyetlerine devam etmektedir.

Bursa Hamidiye Ziraat Mektebi'nde yapılar, iç avlu etrafında dikdörtgen bir düzen oluşturacak şekilde yerleştirilmiştir. Kompleksin merkezinde iki katlı mektep binası bulunurken, iki yanında tek katlı müstemilat yapıları yer almaktadır. Dikdörtgenin diğer uzun kenarında ise yatakhane binası konumlanmıştır. Bu düzenleme, dönemin mimari anlayışını yansıtmakla birlikte işlevsel bir mekânsal organizasyonu da beraberinde getirmektedir. Yapının plan şeması, Osmanlı'dan Fransa'ya ziraat eğitimi için gönderilen öğrencilerin eğitim aldıkları Grignon ve Montpellier Ziraat Mekteplerine benzemektedir.

Ana mektep binası, plan itibarıyla doğu-batı doğrultusunda, her biri dikdörtgen plana sahip birbirine bitişik üç kütle halinde uzanmaktadır. Ortadaki ana kütle diğerlerine göre daha geniş olmakla birlikte, bodrum kat üzerine üç katlı olarak inşa edilmiştir. Doğu ve batısına eklenen birimler ise kareye yakın dikdörtgen planlı olup tek katlı düzenlenmiştir. Bu plan şeması dönemin kamu yapılarında, özellikle gar<sup>10</sup> ve eğitim yapılarında<sup>11</sup> yaygın bir şekilde uygulanmıştır. Amasya Valilik Binası (Hükümet Konağı) (1864), Sirkeci Gar Binası (1890), Ankara Çoban Mektebi (1898), Edirne (Karaağaç) Gar Binası (1909), Balıkesir İstasyon Binası (1912), Kütahya İdadisi (1890) ve Çankırı İdadisi (1892) plan itibarıyla örnek olarak gösterilebilir.

Yapının cephe tasarımında tam bir simetri uygulanmaya çalışıldığı görülmektedir. Cepheler, pencere dizileri, kilit taşları ve silmeler ile hareketlendirilmiştir. Paris Güzel

<sup>10</sup> Gar yapıları o dönemde yabancı şirketlere verilen imtiyazlar doğrultusunda inşa edilmiştir ve bu durum yapıların Avrupa'daki çağdaş garlarla benzer mimari plan ve cephe özellikleri taşımasına yol açmıştır (Demiraslan 2014: 1639).

<sup>11</sup> Bu dönemde yapılan eğitim yapılarında, Osmanlı Devleti'nin yalnızca Fransız eğitim sistemini benimsemediği, aynı zamanda bu sistemde tasarlanan eğitim yapılarının mimari planlarını ve cephe tasarımlarını da uyguladığı anlaşılmaktadır (Kutlu 2018: 20).

Sanatlar Okulu'nun (École des Beaux-Arts) tasarım ilkeleri arasında yer alan cephelerde silmeler, rustik taş blokları gibi süsleme unsurlarını görmek mümkündür. Bu tasarım anlayışında genellikle giriş ekseni kütleli olarak öne çıkarılır. Giriş kütlelerinin öne çıkarılarak yükseltilmesi hem cephede simetriyi sağlamak hem de girişi vurgulamak amacıyla tercih edilmiştir. Bursa Hamidiye Ziraat Mektebi'nin de giriş kısmı, üçgen bir alınlıkla sonlandırılmış ve bu alan boş bırakılmayarak Osmanlı Arması ve tuğra ile süslenmiştir. Bu detaylar, yapının hem estetik hem de simgesel anlamda Osmanlı mimari geleneğiyle bağlantısını ortaya koymaktadır.

Bursa Hamidiye Ziraat Mektebi'nin bazı sıvasız tuğlalarında Osmanlı harfleri ile "mektebe mahsus" yazılı damgalı tuğlaların bulunması, özellikle dikkat çekicidir. Mektebe özgü ve özel olarak üretilen bu tuğlalar, Marsilya'da üretilen damgalı tuğlalara oldukça benzemektedir. 19. yüzyılın ortalarında, çok sayıda ihraç edilen<sup>12</sup> ve pek çok kamu yapılarında kullanılan bu tuğlalar, Osmanlı'nın kendi harflerine uyarlaması doğrultusunda etkileşim sonucu üretildiği ileri sürülebilir.

19. yüzyıl karo zemin döşemeleri, o dönemin mimari ve dekoratif tarzının önemli bir unsuru olarak öne çıkmaktadır. Fransa'da 19. yüzyıl ortalarında üretilen süslemeli karolar, Levanten aileler aracılığıyla Osmanlı coğrafyasında yaygın bir kullanım alanı bulmuş ve mimariyi tamamlayan bir dekorasyon unsuru haline gelmiştir. Özellikle İstanbul, İzmir, Mersin gibi Levanten nüfusun yoğun olduğu kentlerde tercih edilen bu döşeme karoları, kısa bir sürede popülerlik kazanmış ve 19. yüzyılın ortalarından 20. yüzyılın ortalarına kadar inşa edilen yapıların neredeyse tamamında kullanılarak bir yüzyıla damgasını vurmuştur (Uçar 2013: 4-5). Bursa Hamidiye Ziraat Mektebi'nin ana mektep binası, yatakhane binası, Harir Darü't Tahsili binasının orta sofalarında ve derslik binasının zemin döşemelerinde karo kullanıldığı görülmektedir. Karoların geneline bakıldığında motifler, dört karonun birleşmesiyle oluşur. Bazen tek karo içinde de bir motifin yer aldığı görülür. Siyah-beyaz olarak tasarlanan karolar genellikle geometrik ve stilize edilmiş bitkisel motiflerden oluşmaktadır. Bu dönemde yaygın bir şekilde kullanılan karolar, dönemin çeşitli yapılarında uygulanmıştır. Ankara Sanayi Mektebi (1872), İstanbul Hacı Bayram Kaftani Cami (1894), Kayseri İdadisi (1896), Muhacir Misafirhanesi (1902) ve Kurukahveci Hanı (1912) benzer örnekler arasında gösterilebilir.

Sonuç olarak; Bursa Hamidiye Ziraat Mektebi, Osmanlı modernleşme sürecinin tarımsal eğitim alanındaki önemli bir örneğini temsil etmektedir. Bursa'nın stratejik konumu, verimli tarım arazileri ve artan tarımsal faaliyetleri, bu tür bir eğitim kurumunun bölgede açılmasını kaçınılmaz hale getirmiştir. Bu bağlamda, Bursa Hamidiye Ziraat Mektebi'nin kurulması, bölgesel kalkınma ve modern tarım eğitiminin yaygınlaştırılması adına atılmış önemli bir adım olarak değerlendirilmektedir.

Plan ve cephe tasarımı bakımından geç Osmanlı döneminin mesleki eğitim ve kamu yapılarının karakteristik özelliklerini sergileyen bu yapı, mimari estetiği ve işlevselliği bir araya getirerek eğitim alanındaki dönüşümün önemli bir sembolü olmuştur.

12 Tanzimat dönemiyle birlikte İstanbul'da nüfusun artması ve şehrin büyümesiyle birlikte kagir bina sayısı artmıştır. Bu artışla birlikte ortaya çıkan tuğla ihtiyacı, yerel atölyelerin varlığına rağmen, büyük çoğunlukla seri üretim yapabilen Avrupa ülkelerinden özellikle de Fransa'dan temin edilmiştir. Fransa, Akdeniz ile Karadeniz arasındaki ticaret ağını kullanarak gemiler aracılığıyla Marsilya'daki Saint Nehri ve Saint Andre kasabalarından İstanbul'a büyük miktarlarda tuğla tedarik etmiştir. Bu tuğlaların çoğu, Fransa'nın kaliteli Marsilya tuğlası ve kiremitlerinden oluşmaktadır, bkz., Mutlu, S.-Başaran Mutlu, M. (2020). Haydarpaşa Kazılarında Ele Geçen 19. Ve 20. Yüzyıl Damgalı Tuğlaların Arkeolojik Değerlendirmesi. *TÜBA-KED Türkiye Bilimler Akademisi Kültür Envanteri Dergisi*, (22), 71.

Günümüzde “Hamidiye Mesleki ve Teknik Anadolu Lisesi” adıyla eğitim faaliyetlerini sürdüren bu yapı, tarihi misyonunu devam ettiren tek okul olması bakımından da ayrı bir öneme sahiptir.

## KAYNAKÇA

Bilmiş, Hüseyin Gürsel (2019). *Tanzimat'tan Cumhuriyet'e Bursa'da Mimarlık Ortamı, Yayınlanmamış Doktora Tezi*, Mimar Sinan Güzel Sanatlar Üniversitesi, Sosyal Bilimler Enstitüsü, İstanbul.

BOA., İ. MMS., 122/5225

BOA.ŞD.537/41.9

Bursa Salnamesi, 1307-1308

Bursa Salnamesi, 1324

Bursa Salnamesi, 1325

Çiftçi, Cafer (2009). Hüdavendigâr Hamidiye Ziraat Ameliyat Mektebi. *Osmanlı Modernleşmesi ve Bursa Sempozyumu 10-11 Nisan 2009 Bildiriler Kitabı*, Bursa: Osmangazi Belediyesi Yayınları, 291-313.

Çiftçi, Cafer (2013). Osmanlı'da Tarımsal Eğitim Çabaları ve Hüdavendigâr Hamidiye Ziraat Ameliyat Mektebi. *Prof. Dr. Özer Ergenç'e Armağan Sempozyumu*, Bilge Kültür Sanat Yayını, İstanbul, 167-189.

Demirel, Fatmagül (2011). *Sultan II. Abdülhamid'in Mirası İstanbul'da Kamu Binaları*, İstanbul Ticaret Odası.

Dostoğlu, Neslihan; Dostoğlu, Hamdi (2011). *Bursa Kültür Varlıkları Envanteri: Anıtsal Eserler*, Bursa: Bursa Büyükşehir Belediyesi Yayınları.

Erkek, Mehmet Salih (2018). II. Meşrutiyet Döneminde Mesleki Eğitimin Üç Sacayağı: Sanayi, Ticaret ve Ziraat Mektepleri. *Turkish History Education Journal*, 7 (2), 443-465.

Gezgin, Tuncay (2007). *Bir Döşeme Süslemesi Örneği Olarak İstanbul Apartman Karoları*, Yayınlanmamış Yüksek Lisans Tezi, İstanbul Teknik Üniversitesi Sosyal Bilimler Enstitüsü, İstanbul.

Kepecioğlu, Kamil (2009). *Bursa Kütüğü*, 4, (Haz. H. Algül vd). Bursa Büyükşehir Belediyesi Yayınları.

Koçyiğit, Ömer Kürşat (2019). *II. Abdülhamit Dönemindeki Mesleki Okulların Modernleşmeye Etkileri*, Yayınlanmamış Yüksek Lisans Tezi, Tekirdağ Namık Kemal Üniversitesi, Sosyal Bilimler Enstitüsü, Tekirdağ.

Kutlu, Zübeyde Gözde (2018). *19. Yüzyıldan Günümüze İstanbul'da Fransız Okul Yapıları*, Yayınlanmamış Doktora Tezi, İstanbul Teknik Üniversitesi, Fen Bilimleri Enstitüsü, İstanbul.

Mutlu, Serhan; Başaran Mutlu, Meral (2020). Haydarpaşa Kazılarında Ele Geçen 19. Ve 20. Yüzyıl Damgalı Tuğlaların Arkeolojik Değerlendirmesi. *TÜBA-KED Türkiye Bilimler Akademisi Kültür Envanteri Dergisi*, (22), 71.

Sarıkaya, Makbule (2017). Ziraat Mektepleri. *Kafdağı*, 1 (1), 24-37.

Uçar, Aygöl (2013). *Süsleme Tasarımı Açısından İzmir Konutlarında Döşeme Karoları*, Yayınlanmamış Doktora Tezi, Ege Üniversitesi, Sosyal Bilimler Enstitüsü, İzmir.

Vurgun, Ahmet (2021). II. Abdülhamid Döneminde Ziraî Eğitim Hamlesi: Hüdavendigar Hamidiye Ziraat Ameliyat Mektebi ve Numune Çiftliği (1891-1909). *Selçuk Türkiyat*, (51), 83- 114.

Yüceer, Saime (2001). *Bursa'nın İşgal ve Kurtuluş Süreci*, U.Ü. Atatürk İlkeleri ve İnkılap Tarihi Uygulama ve Araştırma Merkezi Yayınları, No: 4, Bursa.

Oğuzoğlu, Yusuf (2010). Bursa Hamidiye Ziraat Mektebi ve Bir Uygulaması. *Bursa'nın Köklü Eğitim Kurumları Bursa Ziraat Mektebi*, Bursa Büyükşehir Belediyesi Yayınları, İstanbul, 5- 19.

### **İnternet Kaynakları**

[https://hamidiyemtal.meb.k12.tr/icerikler/hamidiye-mtal-tanitim-klibi\\_11269494.html](https://hamidiyemtal.meb.k12.tr/icerikler/hamidiye-mtal-tanitim-klibi_11269494.html)

