

# Osmanlı Beylerbeyi Temerrüd Ali Paşa'nın Baniliğinde Yapılmış Olan Eserler Artifacts Done under the Patronage of Ottoman Beylerbey Temerrud Ali Pasha

Canan HANOĞLU\*

## Özet

Bilindiği üzere tüm Türk-İslam devletlerinde görülen imar faaliyetleri Osmanlı Devletinde de aktif olarak devam etmiş ve bu görevi üstlenen bani ve mimarlar hep var olmuştur. Osmanlı döneminde bu türden faaliyetler; padişahlar, padişah eşleri ya da çocukları, valide sultanlar ve diğer hanedan üyeleri, devlet yönetiminde görevlendirilen yöneticiler, din adamları, ordu mensupları, varlıklı zümre ve hayırsever insanların aracılığıyla gerçekleştirilmiştir. Banilik vasfını üstlenen bu kişiler sayesinde Türk-İslam Mimarisine katkı sağlayan çok sayıda eser yapılmıştır.

Bu çalışmada 16. yüzyılda yaklaşık otuz yıl beylerbeylik yapan Osmanlı Dönemi'nin önemli devlet adamlarından Temerrüd Ali Paşa'nın baniliğini üstlendiği eserlere yer verilmiştir. Aslen Bosnalı olan Ali Paşa, devşirme olarak Enderun'a alınmış, çeşitli askeri görevlerde bulunmuş ve ardından kendisine beylerbeylik verilerek taşra görevine tayin edilmiştir. Sırasıyla Erzurum, Karaman, Bağdat ve Sivas'ta Beylerbeylik yapmış, Sivas Beylerbeyliğinden azledildikten sonra Anadolu Beylerbeyliğine nakledilmiş ve tekrar Erzurum Beylerbeyi olarak görevlendirilmiştir. Bu görevdeyken 1572 yılında vefat etmiş, cenazesi Tokat'a götürülüp burada inşa ettirdiği caminin bahçesinde oğlunun da yattığı türbeye defnedilmiştir. Ali Paşa inatçı bir kişiliğe sahip olmasından dolayı *temerrüd*, *mütemerrid* lakapları ile anılmıştır.

Ali Paşa, Beylerbeyliği esnasında şehirlerin imarı için de çalışmış ve birçok eserin baniliğini üstlenmiştir. Erhan AFYONCU tarafından belgelerle tespiti yapılan; Tokat'ta bir cami, bir hamam ve bir türbe; Erzurum'da bir cami, bir köprü, Hasankale'de dokuz çeşme, Sivas'ta sayısı tespit edilemeyen çeşmeler yaptırmış ve vakfettiği para ile ölümden sonra Çorum'da bir hamam inşa ettirilmiştir. Çalışmamızda, bu yapılardan günümüzde varlığı tespit edilen Erzurum Ali Paşa Camii (1569-70), Erzurum Karaz Köprüsü (Kınalı Köprü) (16. yüzyıl), Tokat Ali Paşa Külliyesi (1565/66-1577) ve Çorum Ali Paşa Hamamı (Yeni Hamam) (1573) değerlendirmeye alınmıştır. Bu eserler, daha önceden çeşitli çalışmalara konu olmuştur, fakat bani kimliğiyle Temerrüd Ali Paşa'nın ve eserlerinin ele alındığı özel bir çalışma yapılmamıştır. Bu çalışma ile Ali Paşa'nın baniliğini üstlendiği bu eserlerin dönemi içerisindeki yeri ve önemi sanat tarihi açısından değerlendirilmiştir.

**Anahtar Kelimeler:** *Osmanlı Mimarisi, Temerrüd Ali Paşa, bani, cami, hamam, köprü.*

\* Dr. Öğretim Üyesi. Tokat Gaziosmanpaşa Üniversitesi, Fen-Edebiyat Fakültesi, Sanat Tarihi Bölümü. E-posta: canan.hanoglu@gop.edu.tr ORCID ID: 0000-0002-9121-8683.

## Abstract

The construction activities of the Turkish-Islamic period continued actively in the Ottoman Empire, as in all Turkish-Islamic states, and there were always patrons and architects who took on this task. Such activities during the Ottoman period; It was carried out through sultans, sultan wives or children, mother sultans and other dynasty members, administrators assigned to the state administration, clergy, army members, wealthy groups and philanthropic people. Thanks to these people who assumed the title of patron, many works that contributed to Turkish-Islamic Architecture were built.

In this study, the works that were patronized by Temerrüd Ali Pasha, one of the important statesmen of the Ottoman Period, who served as beylerbey for approximately thirty years in the 16th century, were included. Originally from Bosnia, he was recruited to Enderun as a devshirme, served in various military positions, and was then given the title of beylerbey and appointed to a provincial position. He served as Beylerbey in Erzurum, Karaman, Baghdad, and Sivas respectively. After he was dismissed from Sivas Beylerbey, he was transferred to Anatolian Beylerbey and was appointed as Erzurum Beylerbey again. He died in 1572 while he was on this duty, and his body was taken to Tokat and buried in the tomb where his son also lies, in the garden of the mosque he built there. Because of his stubborn personality, Ali Pasha was nicknamed “temerrüd” and “mütemerrid”.

During his time as Beylerbeyi, Ali Pasha also worked for the development of cities and undertook the patronage of many works. Detected by Erhan AFYONCU; A mosque and a bath in Tokat; He had a mosque and a bridge built in Erzurum, nine fountains in Hasankale, an undetermined number of fountains in Sivas, and a bathhouse was built in Çorum after his death with the money he donated. In our study, among these structures that have been identified today, Erzurum Ali Pasha Mosque (1569-70), Erzurum Karaz Bridge (Kınalı Bridge) (16th century), Tokat Ali Pasha Social Complex (1565/66-1577) and Çorum Ali Pasha Bath (New Bath) (1573) was being evaluated. These works have been the subject of various studies before, but no special study has been conducted on Temerrüd Ali Pasha and his works as the patron. With this study, the place and importance of these works, of which Ali Pasha was the patron, were evaluated in terms of art history.

**Keywords:** *Ottoman Architecture, Temerrüd Ali Pasha, patron, mosque, bath, bridge*

## 1. GİRİŞ

Kurucu, yapan, yaptıran, binâ eden, sanat patronu veya şehir kurucusu olarak çeşitli şekillerde tanımlanan banilerin, Osmanlı Döneminde dini, sosyal ve ticari gayelerle Anadolu, Rumeli-Balkan, Orta Doğu ve diğer coğrafyalarda, çeşitli hayratlarıyla vakıf tesis ettirdikleri arşiv belgelerinden bilinmektedir. Özellikle başta bey, padişah, han, hünkâr veya sultan unvanlarıyla tanınan devletin en tepesindeki kişi olmak üzere, ailesi; validesi, eşi, şehzadesi, kız kardeşi ve kızı banilerin en güçlüleri kabul edilmektedir. İkinci sırayı ise sadrazam, vezir, kaptan-ı derya, lala, defterdar, haremağası, beylerbeyi, sancakbeyi ve akıncı beyi vb. gibi saraydan beslenen yönetici sınıfı almaktadır. Kadı, müderris, kazasker vb. ilmiye sınıfı ile şeyh, baba, veli vb. adlarla tanınan dini çevrelere mensup baniler de çeşitli yapım etkinliklerinde bulunmuştur. Son olarak ayan adıyla da bilinen eşraf aileleri ile tüccar ve mimar gibi halktan kişilerde inşa ettirdikleri mimari eserlerle şehir gelişimine çeşitli boyutlarda katkı sağlamışlardır (Müderrisoğlu 2013: 51).

Bu çalışmada, devlet yönetiminde görevli olan sınıftan bir Osmanlı Beylerbeyi'nin baniliğinde yapılan eserler yer almaktadır. Bilindiği üzere; beylerbeyi, Osmanlı taşra teşkilatında en büyük idari birim olan eyaletin askeri ve idari amiri durumundadır. Bu mevki Osmanlı kaynaklarında beylerbeyi, mîr-i mîrân, emîrû'l-ümerâ ve vali gibi farklı ifadelerle de geçmektedir. Beylerbeyleri padişahın vekili olup, devleti her anlamda temsil eden yetkin kişilerdir (İpşirli 1992: 69). Görev yaptıkları eyaletlerin imarı için de çalışmış ve birçok eserin baniliğini üstlenmişlerdir.

Beylerbeyi Temerrüd Ali Paşa'da 16. yüzyılda önemli askeri ve idari görevlerde bulunmuş, yaklaşık otuz yıl beylerbeylik yapmış, görev yaptığı yerlerde çeşitli eserler yaptırarak banilik vasfı da kazanmış ve Osmanlı mimarisine katkı sağlamıştır.

## 2. TEMERRÜD ALİ PAŞA

16. yüzyılda yaklaşık otuz yıl beylerbeylik yapan ve birçok hayır eseri bırakan Temerrüd Ali Paşa pek az bilinen bir tarihi şahsiyettir. Aslen Bosnalı olup, Enderun'dan yetişmiştir. Hayatının ilk yılları hakkındaki bilgiler kesin bir doğruluk taşımamaktadır. Ancak beylerbeylik yıllarında Temerrüd lakabı ile karşılaştığı için bu yıllardaki hayatını ve faaliyetlerini takip etmek mümkün olmuştur (Afyoncu 2001: 1007). Temerrüd kelimesinin manası "inat" tır. Vesikalarda ve tarihlerde lakabı açıkça bu şekilde zikredilmektedir. Ali Paşa'nın bu lakabı niçin ve ne zaman aldığı konusunda kesin bir bilgi olmamakla birlikte Bağdat'a tayin kaydının yanına bir kâtibin düştüğü nottan vakur, sert tabiatlı ve inatçı bir kişiliğe sahip olduğu anlaşılmakta ve bu özelliklerinden dolayı temerrüd (mütemerrid) lakabı ile anıldığı düşünülmektedir (Afyoncu 2001: 1015). Ali Paşa ayrıca hayırseverlik yönü ile de anılan bir kişiliktir. Tarihle, fıkıhla ve şiirle uğraştığı, Farsça ve Türkçe şiirlerinin bulunduğu belirtilmektedir (Afyoncu 2001: 1015; Afyoncu 2011: 412).

Temerrüd Ali Paşa'nın hanımı, II. Bayezid'in kızı Selçuk Sultan'ın kızıdan torunu olan Fatma Sultan'dır. Fatma Sultan'dan bir oğlu ile bir kızı olmuştur. Oğlu Mustafa Bey Sivas (Rum) defterdarlığı yapmış, H. 973'te (M. 1565-66) vefat ederek Tokat'ta defnedilmiştir. Ali Paşa'nın kızı Neslihan Sultan'ın H. 990 (M. 1582) yılında annesiyle birlikte İstanbul'da bulunduğu anlaşılmaktadır. Tokat'ta Ali Paşa'nın mezarının yanında yer alan kitâbesiz mezarın, hanımı Fatma Sultan'a ait olduğu tahmin edilmektedir (Afyoncu 2011: 413).

Belirlenen ilk görevi H. 941 (M. 1534) yılındaki gurebâ-i yesâr ağalığıdır. Daha sonra gurebâ-i yemîn, H. Zilkâde 942'de (M. Mayıs 1536) ulûfeciyân-ı yesâr ağalığına getirilmiştir. H. Safer 943'te (M. Ağustos 1536) ser-ulûfeciyân-ı yemîn, ardından küçük mîrâhur, H. 14 Zilkâde 947'de (M. 12 Mart 1541) büyük mîrâhur olmuştur. H. 14 Muharrem 948'de (M. 10 Mayıs 1541) yeniçeri ağalığına tayin edilmiş ve Budin seferine katılmıştır. Ardından beylerbeyilik verilerek taşra görevine tayin edilmiştir. Erzurum Beylerbeyi Mûsâ Paşa'nın H. 950'de (M. 1543) Gürcüler'le yaptığı mücadelede şehid düşmesi üzerine Erzurum beylerbeyliğine getirilmiştir. Diyarbekir Beylerbeyi Hadım Ali Paşa ile birlikte Gürcüler'e karşı başarılı bir harekâta bulunmuş, beylerbeyliği esnasında Erzurum'un imarı için çalışmış, Gürcüler'e ve İran'a karşı şehrin savunması için tedbirler almıştır. H. 955 (M. 1548) yılı başlarında Karaman ve H. 8 Muharrem 956'da (M. 6 Şubat 1549) Bağdat beylerbeyliğine tayin edilmiştir. Bağdat beylerbeyliği sırasında Basra'da eşkiyalık yapan Araplar'ın üzerine sevk edilmiş, isyanı bastırıp âsilerin elindeki kaleyi teslim almıştır. Basra'da Osmanlı hâkimiyetini sağladıktan sonra Bağdat beylerbeyliği vazifesine dönmüştür. Mahallî beylerin meseleleriyle uğraşmış, Bağdat'ta yaklaşık üç yıl görev yapmış ve ardından Sivas beylerbeyliğine (Rum beylerbeyliği) getirilmiştir (H. 28 Zilkâde 960/M. 5 Kasım 1553). Eyalet askeriyle Nahcivan seferine katılmıştır. Bu görevi esnasındaki en önemli olay Şehzade Bayezid isyanı olup bu isyanın bastırılması için uğraşmış; Şehzade'nin mağlûp olması üzerine onu diğer beylerbeyleriyle birlikte İran'a kadar takip etmiştir. H. 12 Şâban 967'de (M. 8 Mayıs 1560) Sivas beylerbeyliğinden azledilen Ali Paşa H. 16 Cemâziyelâhir 968'de (M. 4 Mart 1561) hacca gitmek için izin almıştır. Hac dönüşü bir süre İstanbul'da ikamet etmiştir. H. 7 Safer 971'de (M. 26 Eylül 1563) Lala Mustafa Paşa'nın yerine 1.300.000 akçelik has ile Erzurum beylerbeyliğine tayin edilinceye kadar bir görev üstlenmemiştir. Bu dönemde İran sınırının tashihi için uğraşırken H. 2 Zilhicce 971'de (M. 12 Temmuz 1564) Anadolu beylerbeyliğine nakledilmiş; H. 9 Receb 972'de (M. 10 Şubat 1565) tekrar Erzurum beylerbeyi olarak görevlendirilmiştir. Bu görevdeyken H. 20 Muharrem 980 (M. 2 Haziran 1572) tarihinde vefat etmiş; cenazesi Tokat'a götürülüp burada inşa ettirdiği camisinin bahçesinde oğlunun da yatığı türbeyle defnedilmiştir (Afyoncu 2011: 412).

### 3. TEMERRÜD ALİ PAŞA'NIN BANİLİĞİNİ ÜSTLENDİĞİ YAPILAR

Tespitleri E. Afyoncu tarafından yapılan; Tokat'ta bir cami, bir hamam ve türbe (Tokat Ali Paşa Külliyesi), Erzurum'da bir cami (Erzurum Ali Paşa Camii), bir köprü (Erzurum Karaz Köprüsü), Hasankale'de dokuz çeşme ve Sivas'ta birçok çeşme yaptırmıştır. Vakfettiği para ile ölümünden sonra Çorum'da bir hamam (Ali Paşa Hamamı/Yeni Hamam) inşa ettirilmiştir. Yaptırdığı iki camide, hamamlarda ve köprüde kitâbe bulunmaması onun hayır yaparken ismini ön plana çıkarmak istemediği şeklinde yorumlanmıştır (2001: 1017; 2011: 412-13).

#### 3. 1. ERZURUM ALİ PAŞA CAMİİ

Erzurum il merkezi Yakutiye İlçesi Ali Paşa Mahallesi'nde 67 pafta, 308 ada, 1 parselde kayıtlı bulunmaktadır<sup>1</sup> (Görsel 1). Caminin inşaa kitabesi bulunmamaktadır. H.972/M.1565-H. 980/M.1572) yılları arasında Erzurum Beylerbeyliği görevinde olan Ali Paşa tarafından (Afyoncu 2011: 412) H.978/M.1569-H.977/M.1570 yılları arasında yaptırılmıştır. Caminin yapım tarihi ile ilgili Vakıflar Bölge Müdürlüğü'ndeki kayıtlar da bu şe-

<sup>1</sup> Bu bilgiler Erzurum Vakıflar Bölge Müdürlüğü'nün ilgili kayıtlarından temin edilmiştir.

kildedir. Erzurum Valilerini sıralayan şehir salnamelerinde Ali Paşa'nın Erzurum'da mükemmel bir cami yaptırdığı kayıtlıdır (Konyalı 1960: 182). Vakfiyesinin H.974/M.1566 tarihli olduğu belirtilmektedir (Konyalı 1960: 182; Afyoncu 2001: 1025). Caminin giriş kapısı üzerinde yer alan ta'lik hatla yazılmış dört satırlık kitabesine göre H.1105/M.1693 yılında Hasan adında bir kişi tarafından onarılmıştır (Konyalı 1960: 182) (Görsel 2). Zaman zaman farklı dönemlerde onarım gören yapı günümüzdeki mevcut halini 2010-2011 yılları arasında Vakıflar Bölge Müdürlüğü tarafından gerçekleştirilen restorasyon sonucunda almıştır (Görsel 3, 4).



Görsel 1: Erzurum Ali Paşa Camii'nin ada parsel görünümü<sup>2</sup>



Görsel 2: Giriş kapısı üzerinde bulunan kitabe<sup>3</sup>



Görsel 3: Erz. Ali Paşa Camii'ne ait eski bir Görsel (Erz.V.B.M.'den)



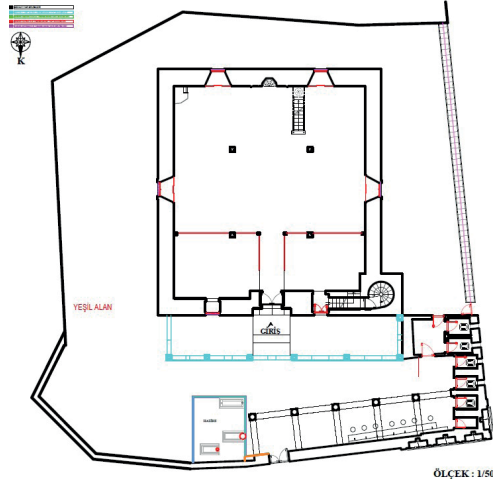
Görsel 4: Erz. Ali Paşa Camii'nin 2024 yılı itibari ile genel görünümü (Erz.V.B.M.'den)

Ali Paşa Camii kare planlı, dört ahşap destekli ve ahşap tavanlı camiler grubundadır (Görsel 5). Cami avlusunda, avlu girişinin kuzeybatı yönünde bulunan Osmanlı dönemine ait orijinal tuvalet ve revaklı abdest alma yerleri ile Erzurum camileri içerisinde özel bir yere sahiptir (Yurttaş vd. 2008: 61). Avlu içindeki bu abdestliklerin revak kemerleri üzerindeki kitabelere göre, Topçu Kol Ağası Ömer Ağa ile Hacı Ali Efendi H.1282/M.1865 yılında bu çeşmeleri yaptırmış veya tamir ettirmiştir (Konyalı 1960: 182; Yurttaş vd. 2008: 61). Bu bölümün arkasında yani avlu duvarının dışa bakan kuzeybatı köşesinde dört adet çeşmeye yer verilmiştir. Sivri kemerli çeşme nişlerinin üçü kuzey tarafta, biri batı tarafta konumlandırılmıştır (Görsel 6, 7). Cami avlusunda, avluya girişin kuzeydoğu yönünde 19. yüzyıla ait 3 adet mezarın yer aldığı bir hazire yer almaktadır (Görsel 8).

<sup>2</sup> <https://parselsorgu.tkgm.gov.tr> (Erişim Tarihi: 09.10.2024)

<sup>3</sup> Kaynak gösterilmeyen tüm fotoğraflar yazara ait olup 2024 tarihlidir.

<sup>4</sup> Hazirede yer alan mezar taşları üzerindeki kitabe okumaları için bkz. (Konyalı 1960: 182)



Görsel 5: Erzurum Ali Paşa Camii planı (Erzurum V.B.M. Arşivi'nden işlenerek)



Görsel 6: Revaklı abdest alma yerleri ve tuvaletler



Görsel 7: Avlu duvarının dışında kalan sivri kemerli çeşmeler



Görsel 8: Hazire

Caminin kuzeyinde bulunan altı ahşap sütun üzerine oturan beş gözlü son cemaat yerinin yanları açıktır ve üzeri eğimli bir çatı ile kapatılmıştır (Görsel 9). Bu bölüm son yapılan restorasyon öncesinde kapalı durumda olup cephede iki katlı sekiz adet dikdörtgen formlu pencere açıklığına yer verilmiştir (Görsel 10). Orijinal planında da altı ahşap sütuna oturan son cemaat yerinin sonradan kapatıldığı çeşitli çalışmalarda belirtilmektedir (Yurttaş vd. 2008: 61). Günümüzdeki durumu ile kuzey duvarının ortasında cami giriş kapısı, kapının batısında kadınlar mahfiline çıkışı sağlayan bir kapı, doğusunda bir pencere bulunmaktadır (Görsel 11). Doğu ve batı cephesinde altta bir, üstte üç, güney cephede altta ve üstte iki pencere bulunmaktadır (Görsel 12, 13, 14). Dikdörtgen formlu pencereler taş söveli ve taş lentoludur. Alt kat pencerelerinde demir korkuluklara yer verilmiştir. Caminin dış cephesinde moloz taş, kesme taş ve aralarda ahşap hatıllar kullanılmıştır.



Görsel 9: Son cemaat yeri



Görsel 10: Restorasyon öncesi son cemaat yeri



Görsel 11: Son cemaat yeri arkasındaki kuzey duvarı



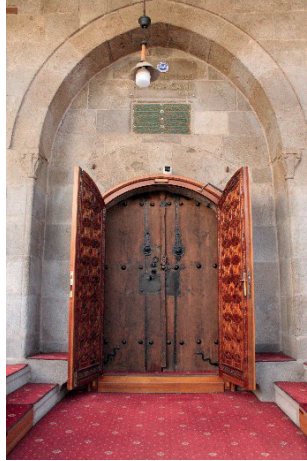
Görsel 12, 13, 14: Doğu, batı ve güney cephe

Caminin kuzeybatı köşesinde kare kaideli, silindirik gövdeli ve tek şerefeli minare bulunmaktadır. Kesme taş malzemedен yapılan minare kaidesi cami beden duvarları boyunca yükselmektedir. Köşeleri pahlı taş pabuçluk üstünde tuğla malzemeli silindirik gövde yer almaktadır. Tek şerefeli minarenin şerefe altı taştan yapılmış dört sıra silmeyle, gövdesi tuğlanın farklı dizimleri ile hareketlendirilmiştir (Yurttaş vd. 2008: 61; Gündoğdu vd. 2010:91) (Görsel 15).

Kuzey cephenin ortasında yer alan taç kapı sivri kemerli bir niş şeklinde düzenlenmiş, iki yanı seki şeklinde yükseltilmiş ve köşelerde stilize bitkisel başlıklı gömme sütuncelerle sınırlandırılmıştır. Asıl kapı açıklığı basık kemerlidir. Kemerin hemen üstünde onarım kitabesi yer almaktadır. İçte kalan iki kanatlı ahşap kapı orijinal olup, restorasyon sonrası dıştan yeni kapı kanatları eklenmiştir (Görsel 16).



Görsel 15: Minare



Görsel 16: Cami giriş kapısı

Harim mekânı ortada dört ahşap destek tarafından taşınan ahşap tavanla kapatılmış bir düzenlemeye sahiptir (Görsel 17). Tavanın taşıyıcılar arasında kalan bölümü yükseltilmiş durumdadır. Bu bölümün eteklerinde Ayet'el Kürsi yazı kuşakları bulunmaktadır. Bu alanı kuşatan kirişler ve ahşap taşıyıcılarla bağlantılı yastıkların üzerinde yeşil, sarı ve kırmızı rengin geçmeli olarak uygulandığı kalem işi boyamalar yer almaktadır. Merkezde sekizgen formlu, sade bir göbeğe yer verilmiştir (Görsel 18). Harimin kuzeyinde altı ahşap direk tarafından taşınan kadınlar mahfili bulunmaktadır (Gündoğdu vd. 2010: 90) (Görsel 19). Mahfilin alt katında batı duvarına bitişik camekânla bölünmüş imam odası yer alır. Mahfile çıkış hem içeriden hem de dışarıdan girişin batısında yer alan kapılarla ulaşılan merdivenler aracılığı ile sağlanmaktadır. Bu merdivenler aynı zamanda minareye çıkışı da sağlamaktadır (Görsel 20, 21). Restorasyon öncesinde ahşap taşıyıcılar, tavan ve kapı pencere kanatları yağlı boya ile boyanmış durumdayken (Görsel 22, 23, 24) restorasyon sonrası tüm ahşap yüzeyler boya raspası yapılarak ahşap koruyucu ile boyanmış ve günümüzdeki görünümüne kavuşmuştur.



Görsel 17: Harimin genel görünümü



Görsel 18: Ahşap tavan ve yazı kuşakları



Görsel 19: Harimin kuzey duvarı ve kadınlar mahfili

Görsel 20, 21: Minareye ve mahfile çıkış merdiveni ve her iki birime açılan kapılar



Görsel 22, 23, 24: Restorasyon öncesi harim (2007-Erz.V.B.M.'den)

Harimin güney duvarının merkezinde taş malzemeli mihrap yer almaktadır. Silmelerle çevrelenmiş mihrap nişi beş sıra mukarnas kavsaralı olup, köşelerde gömme sütunlerle sınırlandırılmıştır (Görsel 25).

Orijinal ahşap minber ise 1994-1995 yıllarında değiştirilmiş (Yurttaş vd. 2008: 61), yerine sanatsal değeri olmayan bir minber konulmuştur (Görsel 26). Ahşap vaaz kürsüsü de orijinal olmayıp yeni eklenmiştir (Görsel 27).

Çeşitli onarımlarla günümüze ulaşan cami, süsleme açısından oldukça sade özellikler sergilemektedir. Caminin taş malzemeli giriş kapısını sınırlayan sütunların başlıkları, taş mihrabın mukarnaslı kavsarası, son cemaat yeri, mahfil ve harimin ahşap taşıyıcılarına bitişik durumdaki yastıkların başlangıçlarında yer alan mukarnas sıraları, ahşap tavanın giriş ve yastıkları üzerindeki kalem işi boyamalar ve minarenin gövdesinde tuğlanın değişik dizimleriyle oluşturulmuş geometrik süslemeler caminin özgün elemanları üzerinde bulunan az sayıdaki süslemelerdendir.



Görsel 25: Mihrap



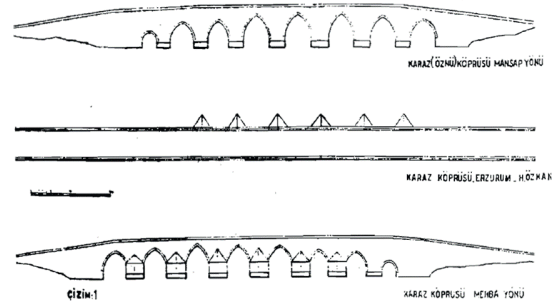
Görsel 26: Minber



Görsel 27: Vaaz kürsüsü

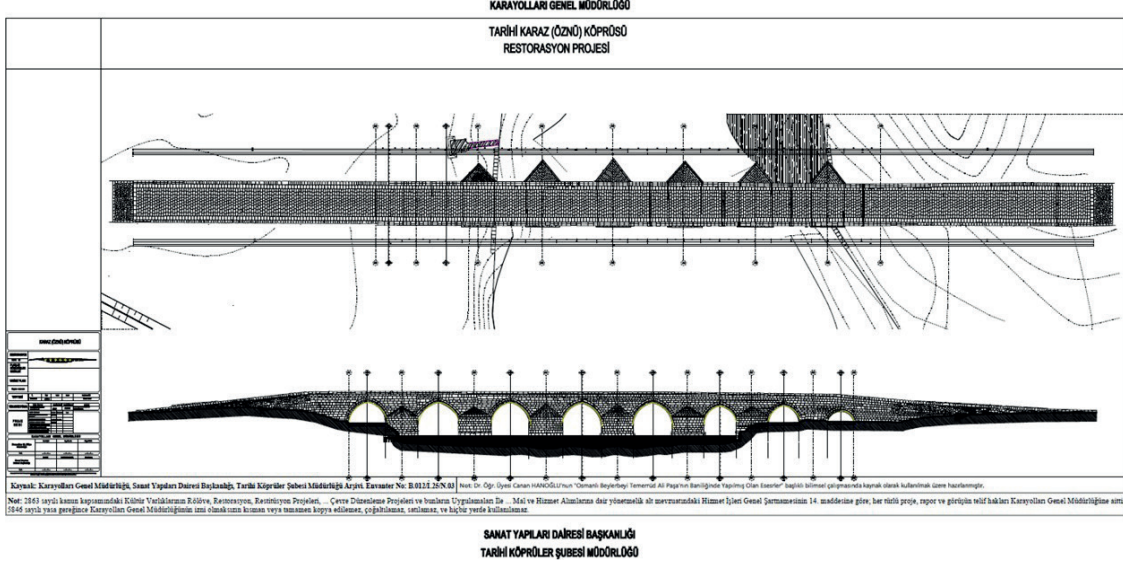
### 3.2. ERZURUM KARAZ KÖPRÜSÜ

Erzurum'un Aziziye İlçesi sınırları içerisinde ve Ilıca'nın 5 km. kadar kuzeydoğusunda Karaz (Kahramanlar) Köyü yakınlarında, Fırat Nehri'nin bir kolu olan Karasu Çayı üzerinde bulunmaktadır (Görsel 28). Erzurum Havaalanı ve çevre yoluna da oldukça yakın konumdadır. Doğu-batı doğrultusunda yaklaşık 135 metre uzunluğunda ve kuzey-güney doğrultusunda yaklaşık 6.50 metre genişliğindeki Karaz Köprüsü'nün üzerinde yapım kitabesi bulunmadığı için kesin bir tarihlendirme yapmak güçtür (Gündoğdu ve Özkan 1995: 26) (Görsel 29), (Görsel 30, 31), (Görsel 32, 33). Erhan Afyoncu tarafından incelenen arşiv belgelerine göre; Ali Paşa ölmeden önce bu köprüyü yaptırmaya başlamış ve yarısından çoğu bitirilmişti. Paşa'nın ölümü üzerine yeni Erzurum beylerbeyine (Murat Paşa) yazılan hükümde Tokat'taki caminin inşasının tamamlanmasının ardından köprü'nün de bitirilmesi istenmektedir (Afyoncu 2001: 1026). Böylece köprü'nün 16. yüzyılın sonlarında inşaa edildiği anlaşılmaktadır. Bu dönem Erzurum'un Osmanlı topraklarına katıldığı ve imar faaliyetlerinin de yoğunlaştığı dönemdir (Gündoğdu ve Özkan 1995: 26). Köprü, Öznü (Beypınarı) Köyüne olan yakın mesafeden dolayı "Öznü Köprüsü", üzerindeki kurumuş yosunlar sebebiyle bölge halkı arasında "Kınalı Köprü" olarak da anılmaktadır (Afyoncu 2001: 1026).

Görsel 28: Karaz Köprüsü'nün genel konumu<sup>5</sup>Görsel 29: Karaz Köprüsü'nün plan ve cephe Çizimleri<sup>6</sup>

<sup>5</sup> <https://www.google.com/earth> (Erişim Tarihi: 14.09.2024)

<sup>6</sup> Çizim için bkz. (Gündoğdu ve Özkan 1995: 41)



Görsel 30: Karaz Köprüsü'nün planı ve menba yönünden cephe çizimi (K.G.M'den)

1980-1984 yılları arasında Karayolları Genel Müdürlüğü'nce programa alınıp onarılan köprü'nün, eskiyen taşları değiştirilmiş, selyaranların çevresi üçgen, topukların çevresi dörtgen biçimde takviye edilmiştir (Görsel 34, 35). Sekiz açıklıklı olan köprü'nün, yedi açıklığı, suyun hızlı ve kabarık aktığı yerde sivri ve yayvan kemerli olarak, sekizincisi en uçta, yuvarlak kemerli ve daha küçük olarak inşa edilmiştir. İki uçtan ortaya doğru çok az bir meyille ve 6.60 m. yükseklikte inşa edilen köprü'nün açıklıkları ve yükseklikleri de birbirine eşit olmayıp, bazıları çok yayvan ve geniş sivri kemerle, bazıları da daha dar sivri kemerle farklı şekilde yaptırılmıştır (Gündoğdu-Özkan 1995: 26-27). Köprü eğimi yanlara doğru gittikçe azalmaktadır (Tunç 1978: 109). Suyun geliş (menba) yönünde, suları taksim etmek ve kemer açıklıklarına kanalizasyonla yönlendirmek amacıyla üzerleri yarım piramidal şekilde sonuçlanan üçgen tabanlı altı adet selyarana, suyun gidiş (mansap) yönünde de altı adet yuvarlak tabanlı topuğa yer verilmiştir (Gündoğdu ve Özkan 1995: 26).

Malzeme bakımından yüzeylerde düzgün kesme taş, uçlarda bol harçlı moloz taş kullanılmıştır. Değişik tarihlerde yapılmış onarımları gösteren farklı renk, kalite ve boyutlarda kesme taşlar dikkati çekmektedir. Son yapılan onarımda köprü oldukça sağlamlaştırılmıştır. Günümüzde aktif olarak kullanılmakta ve çevre köylere bu köprüden geçilerek ulaşım sağlanmaktadır (Gündoğdu-Özkan 1995: 27).



Görsel 31: Karaz Köprüsü havadan görünüm<sup>7</sup>



Görsel 32, 33: Köprü'nün menba ve mansap yönünden görünümü (2024)



Görsel 34<sup>8</sup>, 35<sup>9</sup>: Köprü'nün 1980-84 onarım sonrası durumu

### 3.3.Tokat Ali Paşa Külliyesi

Tokat il merkezinde bulunan Ali Paşa Külliyesi cami, türbe, şadırvan, hamam ve eski fotoğraflardan varlığı anlaşılan hazire birimlerinden oluşmaktadır. Cami, türbe ve şadırvan birimleri Yeni Tabakhane Mahallesi 126 ada 49 parselde, hamam Yeni Mahalle 385 ada 128 parselde kayıtlı bulunmaktadır<sup>10</sup> (Görsel 36). Hazire günümüzde mevcut değildir.

<sup>7</sup> Fotoğraf için bkz. M. E. Doğan <https://turkiyeturizmansiklopedisi.com/karaz-oznu-koprusu> (Erişim Tarihi: 26.07.2024)

<sup>8</sup> Fotoğraf için bkz. (Yurttaş vd.2008: 264)

<sup>9</sup> Fotoğraf için bkz. (Gündoğdu vd. 2010, s. 272)

<sup>10</sup> Bu bilgiler Tokat Vakıflar Bölge Müdürlüğü'nün ilgili kayıtlarından temin edilmiştir.

Külliyeye birimleri üzerinde kitabe bulunmamaktadır. Yapımına ne zaman başlandığı ve yapımının hangi tarihte sona erdiği kesin olarak bilinmemektedir. Ancak arşiv belgelerine göre II. Selim'in tahtta olduğu süre içerisinde (1566-1574) Erzurum valisi olan Temerrüd Ali Paşa tarafından yaptırılmıştır. Erhan Afyoncu "Temerrüd" lakabıyla anılan ve 1572'de Erzurum Beylerbeyi iken vefat eden Ali Paşa'nın, külliye banisi olduğunu belgelerle kanıtlamıştır (2001: 1019-23).

Külliyenin ilk inşaa edilen birimi türbedir. Ali Paşa'nın oğlu Mustafa Bey Sivas (Rum) Beylerbeyliği defterdârı görevinde iken H.973/M.1565-66'da vefat etmiş ve Tokat'a defnedilmiştir. E. Afyoncu, Rum Beylerbeylerinin Sivas'ta kış şiddetli olduğu için, kışı bazen Tokat'ta geçirdiklerini Mustafa Bey'in de H.973/M.1565-66 kışında Sivas Beylerbeyi ve efrâdı Tokat'ta kışlarken burada vefat ettiğini ve burada defnedildiğini, buradan yola çıkarak; Ali Paşa'nın, oğlunun defnedildiği yerde bir türbe yaptırdığını belirtmektedir. Oğlunun vefat ettiği yılda Erzurum Beylerbeyi görevinde olan Temerrüd Ali Paşa, daha sonra türbenin yanına oğlunun hatırasını yaşatmak için bir cami yaptırmaya başlamıştır. Caminin inşasına başlanması H.975-980/M.1567-1572 yılları arasında olmalıdır. Ali Paşa H.980/M.1572 yılında vefat ettiğinde caminin inşası sürüyordu ve önemli bir kısmı bitmişti (Afyoncu 2001: 1021). Eski fotoğraflarda türbenin güney yönünde bir hazire görülmektedir. Hazirenin hangi dönemde oluşturulduğu bilinmemektedir. 1920'li yıllara ait olduğu belirtilen eski bir fotoğrafta<sup>11</sup> caminin kuzey doğu köşesinin hazire alanı olduğu bu alanda görülen çok sayıda mezar taşından anlaşılmaktadır. Zaman içinde hazire kaldırılmış ve mezar taşları müzeye nakledilmiştir (Hanoğlu 2024: 571-72).

Hamam birimi camiye gelir sağlamak için yapılmış, caminin vakıflarından birisidir. İnşa tarihi hakkındaki genel kabul 1572 tarihinde tamamlanmış olduğudur (Eravşar 2004: 93).

Bazı arşiv belgelerinde ve vakıf kayıtlarında muvakkithane, sıbyan mektebi ve kütüphaneye<sup>12</sup> dair bazı ifadeler kullanılmış, bu ifadelerden hareketle buranın zamanla büyüyen çok daha büyük bir külliye olduğu belirtilmiştir (Kahraman 2024: 88-91). Bu yapılarla ilgili günümüze ulaşan fotoğraf veya çizim yoktur. Mütevelli Hacı Dursun, caminin nakit parasının değerlendirilmesi için Divân-ı Hümayun'a Çorum'da bir hamam ve Tokat'ta bir kervansaray yapılmasını talep etmiş ve bu istekler kabul görmüştür. Çorum'da hamam yapılmıştır, Tokat'ta ise bahsi geçen kervansarayın varlığı veya harabesi bulunmamaktadır ve kervansarayın yapıldığına dair herhangi bir arşiv kaydına da rastlanılmamıştır (Afyoncu 2001: 1022).



Görsel 36: Tokat Ali Paşa Külliyesi'nin ada parsel görünümü<sup>13</sup>

<sup>11</sup> Bkz. Fotoğraf 31 (Hasan Erdem Fotoğraf Arşivi)

<sup>12</sup> Detaylı bilgi için bkz. (Açıkel ve Sağırılı 2005: 95-146; Açıkel 2019: 29-40; Açıkel 2023: 229-276)

<sup>13</sup> <https://parselsorgu.tkgm.gov.tr> (Erişim Tarihi: 04.10.2024)

### 3.3.1. CAMİ

Günümüzde Yeni Tabakhane Mahallesi'nde, Cumhuriyet Meydanı'nın kuzeybatısında yer alan Ali Paşa Camii, Ulu Cami'nin vakfı olan bir arazi üzerine yapılmıştır (Görsel 37, 38). Bu arazi için Ulu Cami vakfına yıllık 305 akçe kira veriliyordu (Afyoncu 2001: 1021-22). Cami'nin inşasına, 1572'de Ali Paşa'nın ölümünden önce başlanmış ve 1577 yılından önce tamamlanmıştır (Afyoncu 2001: 1021-23). H. 25 Safer 980 (M. 7 Haziran 1572) tarihli bir mühimme hükmünde; Erzurum Beylerbeyi iken vefat eden Ali Paşa'nın Tokat'ta yaptırmaya başladığı camiye gereken malzemenin alınması için malından 300 bin akçe ayırdığı ve adamlarıyla Erzincan'a gönderdiği, fakat vefat etmesi üzerine çavuşlar gönderilerek paranın Erzurum kalesinde saklandığı, yine Erzurum yakınlarında Kara Arz denilen yerde bir köprü yaptırmaya başladığı ve yarısından fazlasının bittiği bildirilmiş, caminin inşasının tamamlanması ve köprünün yapımının da daha sonra bitirilmesi yeni Erzurum Beylerbeyi Murad Paşa'ya emredilmiştir (Afyoncu 2001: 1020).

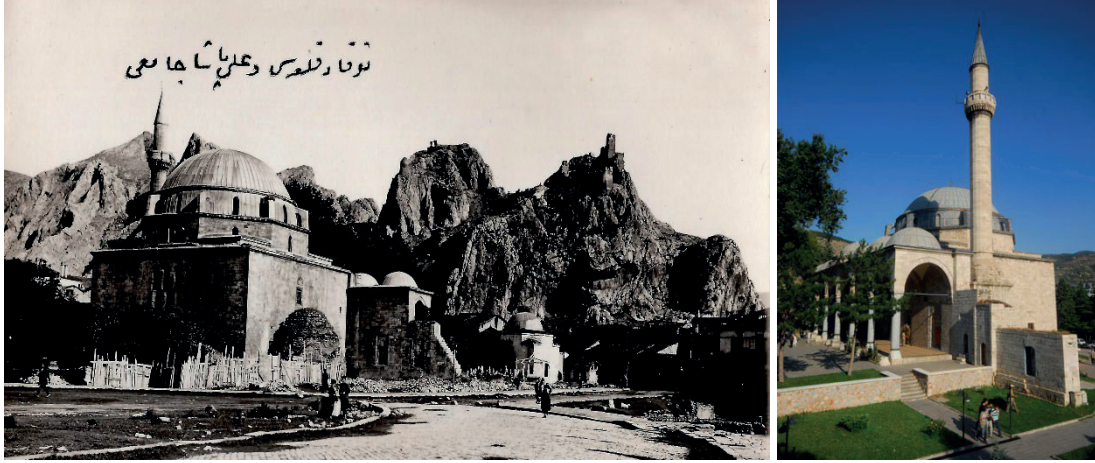
Ali Paşa; caminin inşasına 1567-1572 yılları arasında başlamış olmalıdır. 1572'de ölümünden sonra, caminin inşası, Ali Paşa hayattayken caminin müebbed mütevellisi tayin edilen Sivas zaimlerinden Hacı Tursun eliyle ve devlet denetiminde devam ettirilmiştir. Mimarı Kara Mimar olarak zikredilen ancak asıl adı bilinmeyen bir mimardır. Caminin bina nazırlığını Tokat kadısı, bina eminliğini ise Mahmud isimli bir şahıs yapmıştır (Afyoncu 2001: 1021-22). Afyoncu, caminin bitirilme tarihini gösteren bir belgeye rastlanmadığını, ancak, 3 Haziran 1577 tarihli bir tımar terakki hükmünde Tokat Kadısı Zaim Geyvan Kethüda'nın Ali Paşa Camii'nin tamamlanmasında çaba sarf ettiğini bildirmesi üzerine ona 3 bin akçe terakki verildiğinin belirtildiğini ve caminin bu tarihten kısa bir süre önce bitirilmiş olabileceğini ifade etmektedir (Afyoncu 2001: 1022-23). Cami, Ali Paşa'nın ölümü sebebiyle ilk planlandığı şekilde bitirilememiş olabilir. Nitekim, camiye inceleyen A. Gabriel, "Minarenin dikilmesi sırasında batıya doğru bir çıkma yapılmış, fakat doğruya doğru yapının eksikliği genel görünümüne belirli bir eksiklik veriyor. Öyle görünüyor ki mimar ya iki minare yapmayı veya herhangi bir ek yapmayı düşünmüştü. Fakat bunun yapımı gerçekleşmemiş" demektedir<sup>14</sup>. Ali Paşa, belki de camiye bir külliye-nin parçası olarak düşünmüştü (Afyoncu 2001: 1023). Ali Paşa'nın 1572'de ölümünden 5 yıl sonra inşaatın hala devam ediyor olması ancak yukarıdaki hükümden de anlaşılacağı üzere inşaatın bitimi için çaba sarf ediliyor olması caminin bazı kısımlarının yarım kalmış olabileceğini düşündürmektedir. Doğu ve batıya doğru devam eden duvar kalıntıları ve ayrıca taç kapıda boş bırakılan kitabe levhası bu düşünceyi desteklemektedir (Erkara 2010: 201).

Cami, 1939 yılındaki depremde zarar görmüş ve 1943 yılındaki deprem hasarın boyutunu artırmıştır. 1945 yılında son cemaat yeri etkilenerek yıkılmıştır. 1953 tarihinde onarımı gerçekleşmiştir. Birçok mezar taşını içinde bulunduran haziresi kaldırılmıştır (Eyice 1989: 430-31). Camide 1999 yılında, basit bir onarım ve çevre düzenlemesi yapılmıştır (Çelik 1999: 40). 2005 yılında şadırvanı onarılmış ve çevre düzenlemesi yapılırken tuvaletleri de yenilenmiştir. Restorasyonlar neticesinde günümüzde orijinalliği bozulan şadırvanın, caminin inşaa tarihinden sonra 1800'lerin başında yaptırılmış olduğu Vakıf kayıtlarında bulunmaktadır.<sup>14</sup> Sekiz ahşap direk üzerine oturan pramidial formlu bir örtü ile kapatılmış şadırvanın dairesel formlu su haznesi mermerdir. Şadırvan özgün olmayan kalem işi süslemelere sahiptir<sup>15</sup> (Görsel 39, 40).

<sup>14</sup> Bu bilgiler Tokat Vakıflar Bölge Müdürlüğü'nün ilgili kayıtlarından temin edilmiştir.

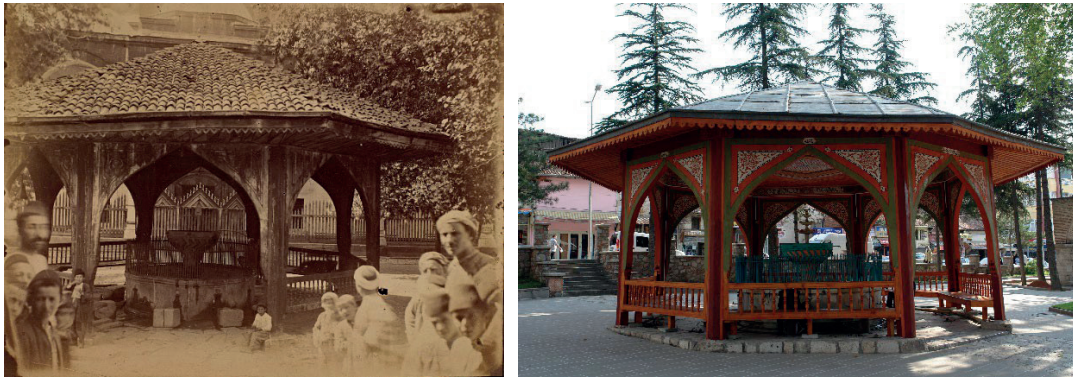
<sup>15</sup> Şadırvan detayları için bkz. (Sarı 2024: 134-38)

26.04.2018 tarihli Sivas Kültür ve Tabiat Varlıklarını Koruma Bölge Kurulu'nun kararı ile mahfil katında 16. yüzyıldan kaldığı düşünülen ahşap üzerine kalem işi süslemeler ortaya çıkarılmıştır. Bu süslemelerin 5 kat yağlı boya ile kapatılmış olduğu belirlenmiştir. Bunların, 1939 ve 1943 yıllarında depremden sonra yapılan restorasyon çalışmalarında yağlı boya ile boyandığı tahmin edildiği ifade edilmiştir. Son olarak, 2018 yılında<sup>16</sup> tekrar restorasyonuna başlanan cami 1 Mart 2019 tarihinde yeniden ibadete açılmıştır.



Görsel 37: Tokat Ali Paşa Külliyesi 1920'li yıllar (Hasan Erdem Arşivi)

Görsel 38: Tokat Ali Paşa Camii'nin genel görünümü<sup>17</sup>



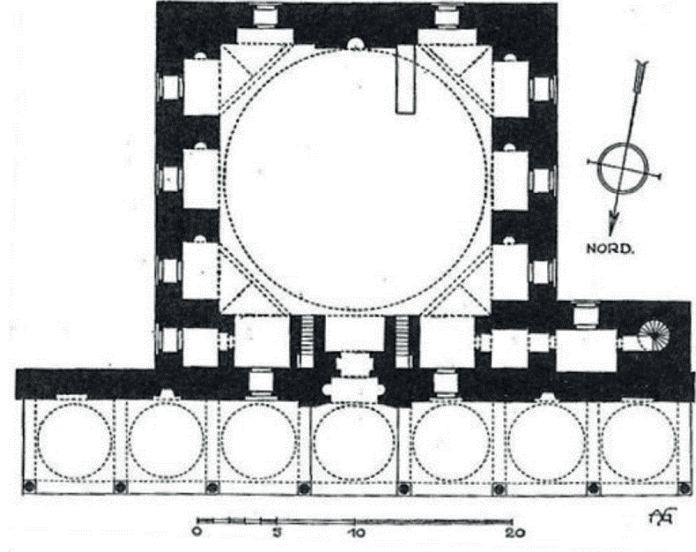
Görsel 39, 40: Şadırvanın eski<sup>18</sup> ve yeni hali

Cami, kare bir mekân üzerine, 11.50 m çapında tek kubbeyle örtülü abidevi bir yapıdır (Gündoğdu vd. 2006: 70). Caminin kuzeyinde yedi gözlü son cemaat yeri, kuzeybatı köşesinde bir minare bulunmaktadır. Kuzey batı yönünde biri kare diğeri dikdörtgen iki mekâna yer verilmiştir. Bu mekânlardan dikdörtgen olanı cami ve minare arasında bağlantı sağlayan alandır. Harim kalın ve derin ayaklar ile sınırlanmaktadır; ancak burada harim duvarlarında açılan nişlerle yapı genişletilmeye çalışılmıştır (Gabriel 1934: 91-92; Uysal 1987: 346-352; Yavi 1986: 77-78; Eyice 1989: 430-431; Seçgin 1993: 115-116; Tunca 2000; 43-52; Şimşirgil 2003: 94-96; Gündoğdu vd. 2006: 70-74; Erkara 2010: 184-209). (Görsel 41).

<sup>16</sup> Bu bilgiler Tokat Vakıflar Bölge Müdürlüğü'nün ilgili kayıtlarından temin edilmiştir.

<sup>17</sup> Fotoğraf için bkz. [https://www.mustafacambaz.com/details.php?image\\_id=29841](https://www.mustafacambaz.com/details.php?image_id=29841)  
(Erişim Tarihi: 05.10.2024)

<sup>18</sup> Tokat Vakıflar Bölge Müdürlüğü Arşivinden



Görsel 41: Tokat Ali Paşa Camii planı (Gabriel: 91)

Caminin kuzeyinde bulunan mukarnas başlıklı sekiz mermer sütunun taşıdığı sivri kemerlerle yedi bölüme ayrılmış son cemaat yerinin yanları açıktır (Gündoğdu vd. 2006: 70). Bazı kemerlerin kilit taşları üzerinde taş kabartma gülbezek motifleri bulunmaktadır. Bu bölümlerden her biri kubbe ile örtülüdür ve kubbeye geçiş pandantiflerle sağlanmıştır. Son cemaat yeri, cami beden duvarlarından yanlara doğru taşırılmıştır (Görsel 42, 43).



Görsel 42, 43: Son cemaat yeri

Son cemaat yerinin gerisinde kalan cami kuzey duvarının ortasında taç kapı yer almaktadır. Kapının her iki yanındaki cephe yüzeyleri simetrik bir düzenleme gösterir. Alt sırada ikişer pencere ve bu pencereler arasında birer mihrabiye, üst sırada taç kapıya yakın olan pencerelerin üstünde birer pencere yer almaktadır. Alttaki pencereler, dikdörtgen çerçeveli, kesme taş sövelidir. Pencereler sivri kemerli birer alınlığa sahip olup, köşe sütunceleri üzerine oturan üç dilimli kemerlerle taçlandırılmıştır. En doğudaki pencere sağır durumda olup, sonradan kapatılmış olmalıdır. Pencereler arasında kalan mihrabiye nişleri, köşe sütunceli, mukarnas kavsaralıdır. Üstteki pencereler, dikdörtgen çerçeveli ve kesme taş söveli olup sivri kemerli birer alınlığa sahiptir (Görsel 44, 45). Kuzey cephe son cemaat yeri bittikten sonra da, doğu ve batıya doğru, destekleyici duvar şeklinde devam etmektedir. Bu duvarlardan batıdakinde, birbirinden farklı formlarda üç adet açıklık bulunmaktadır. Doğudakinde ise dikdörtgen çerçeveli, sivri kemer alınlıklı sağır bir pencere yer almaktadır. Bu duvarlar yapının inşasının yarım kalmış olabileceğini akla getirmektedir (Görsel 46, 47).

Yapının doğu ve batı cephelerinde, alt sırada dört, üst sırada ikişer pencere yer almaktadır. Pencere dikdörtgen çerçeveli, kesme taş söveli olup sivri kemerli birer alınlığa sahiptir. Üst sırada cephenin kuzey köşesine yakın olanlar diğerlerine nazaran oldukça küçük boyutludur. Güney cephede, alt seviyede, doğu ve batı cephelerde bulunan pencerelerle aynı özellikte iki pencere, üst seviyede, cephenin ortasında yan yana üç adet sivri kemerli pencere bulunmaktadır (Görsel 48, 49, 50).



Görsel 44, 45: Son cemaat yeri arkasında kalan kuzey duvarı



Görsel 46, 47: Kuzey cephenin doğuya ve batıya doğru devam eden bölümleri



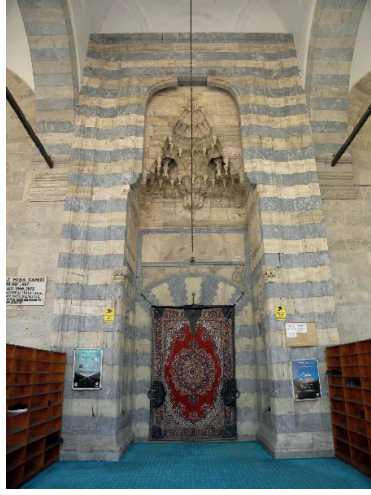
Görsel 48, 49, 50: Doğu, batı ve güney cephe

Caminin kuzeybatı köşesinde kare kaideli, çokgen prizmal gövdeli ve tek şerefeli minare bulunmaktadır. Şerife altı mukarnaslarla hareketlendirilmiş olan minare kesme taş malzemeden yapılmıştır ve oldukça zarif bir görünüm sergilemektedir (Görsel 51). Gabriel, yapının doğusuna doğru devam eden ve yarım kalmış izlenimini bırakan duvardan dolayı, yapının iki minareli olarak düşünülmüş ancak herhangi bir nedenle bunun gerçekleşmemiş olabileceğini ileri sürmektedir (1934: 92).

Kuzey cephenin ortasında yer alan taç kapı iki renkli mermer malzemeden yapılmıştır. Üç yönden silmelerle çevrelenen taç kapı, sarkıtlı mukarnas kavsaralı olup kavsarası bursa kemeri ile çevrelenmiştir. Taç kapı nişinin doğu ve batı duvarında mukarnas kavsaralı birer mihrabiye yer almaktadır. Niş köşelerde mukarnas başlıklı gömme sütuncelerle sınırlandırılmıştır. Kapı açıklığı basık kemerli olarak düzenlenmiştir. Kemerin üzerinde yer alan kitabelik boştur (Görsel 52). Basık kemerli kapı açıklığının içte kalan iki kanatlı ahşap kapısı künde-kâri tekniğinde olup orijinaldir (Görsel 53). Ahşap pencere kanatlarının birçoğunda da aynı uygulama mevcuttur. Kapı ve pencere panolarındaki yazılar, geometrik ve bitkisel motifler dikkat çekmektedir (Çakan 2019: 45).



Görsel 51: Minare

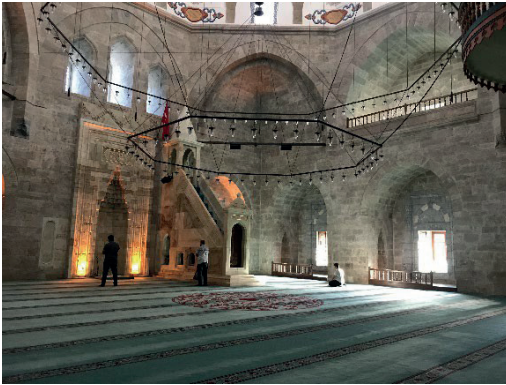


Görsel 52: Taç kapı



Görsel 53: Ahşap kapı kanadı

Taç kapı ile ulaşılan harim mekânı kare planlı olup (Görsel 54), anıtsal bir tek kubbeye örtülüdür. Kubbeye geçişler tromptur ve kubbe trompların üzerinde yükselen sekizgen kasnak üzerine oturmaktadır. Kasnakta ve kubbe eteğinde sivri kemerli pencere açıklıkları yer almaktadır. Kasnakta ve kubbede görülen kalem işi süslemeler geç dönem işidir (Uysal 1987: 351) (Görsel 55).



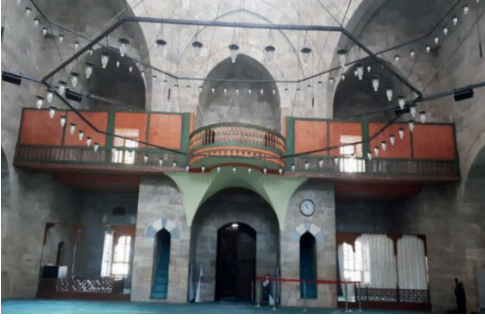
Görsel 54: Harimin genel görünümü



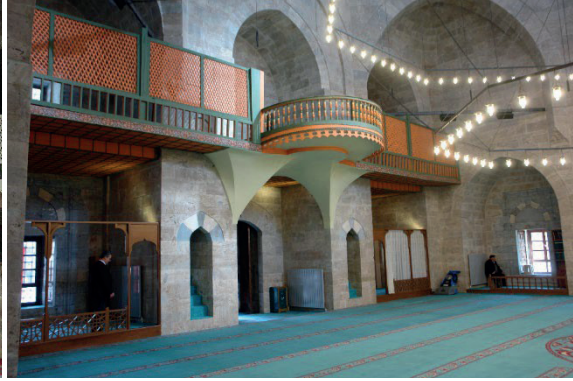
Görsel 55: Kubbe

Harim kalın ve derin ayaklarla sınırlandırılmış, ancak duvar yüzeylerinde açılan eyvan şeklindeki birimlerle genişletilmiştir (Uysal 1987: 347). Bu birimler doğu ve batı yönde üçer, kuzey ve güney yönde ikişer adettir.

Harimin kuzey yönünde derinlik sağlayan kemerler ve duvarlar arasına ahşap kadınlar mahfili yerleştirilmiştir. Mahfile, girişin doğusunda ve batısında yer alan merdivenler aracılığı ile ulaşılmaktadır. Ahşap mahfilin tavan ve korkuluklarının alt kısımlarında bitkisel süslemeli kalem işleri yer almaktadır. 16. yüzyıla ait olduğu düşünülen ahşap üzeri kalem işleri, Vakıflar Genel Müdürlüğü tarafından 2018 yılında cami ve türbede başlatılan restorasyon çalışmaları sırasında ortaya çıkarılmıştır<sup>19</sup> (Görsel 56, 57, 58). Mahfil, restorasyon öncesinde yağlı boya ile boyanmış durumdayken restorasyon sonrası günümüzdeki görünümüne kavuşmuştur<sup>20</sup> (Görsel 59, 60). Harimin kuzeydoğu ve kuzeybatı köşelerinde küçük hücreler bulunmaktadır. Bu birimlere girişin iki yanında bulunan eyvanlardan geçilmektedir.



Görsel 56, 57, 58: Harim kuzey cephe, kadınlar mahfili ve kalem işi süsleme detayları



Görsel 59, 60: Mahfilin restorasyon öncesi<sup>21</sup> ve sonrası durumu

Harimin doğu ve batısında alt seviyede eyvan şeklinde üçer birim yer almaktadır. Sivri kemerlerle öne yansıyan bu birimlerin her birinin içinde birer pencere ve güney duvarında oldukça sade, mukarnas kavsaralı birer mihrap nişine yer verilmiştir. Üst seviyede ise, mahfil hücresi niteliğinde birimler yer almakta ve ortadaki birim sivri kemerle öne yansımakta ve içlerinde birer pencere yer almaktadır (Görsel 61, 62). Köşelerde geniş sivri kemerli tromplar yer almaktadır. Üst seviyedeki kemerlerin birçoğunun kilit taşları üzerinde taş kabartma gülbezek motifleri bulunmaktadır ve tüm kemerlerin kemer başlangıçları mukarnaslarla hareketlendirilmiş durumdadır. Batıdaki sivri kemerli birimin duvarı yüzeyinde pencere alınlığının iki yanında kabartma taş süslemeler yer almaktadır. Bakış açımıza göre; solda stilize bir vazodan çıkan çiçekler, sağda bir servi ağacı ve ibrikten çı-

<sup>19</sup> Bu bilgiler Tokat Vakıflar Bölge Müdürlüğü'nün ilgili kayıtlarından temin edilmiştir.

<sup>20</sup> Kalem işi süsleme detayları için bkz. (Özay 2020: 44-46)

<sup>21</sup> Restorasyon öncesi fotoğraf Tokat Vakıflar Bölge Müdürlüğü'nde temin edilmiştir.

kan çiçek motifleri ve daha sağda alınlık hizasında bir adet karanfil motifi bulunmaktadır. Yüzeyden hafif taşkın bu süslemeler altın yaldızla boyanarak vurgulanmıştır (Görsel 63).



Görsel 61, 62: Harim batı ve doğu cephe



Görsel 63: Batı duvarı üzerindeki süslemeler

Harimin güney duvarının (Görsel 64) merkezinde mermer malzemeli mihrap yer almaktadır. Silmelerle çevrelenmiş çokgen mihrap nişi mukarnas kavsaralı olup, köşelerde gömme sütuncelerle sınırlandırılmıştır. Kitabelik bölümünde “*Küllemâ dehale aleyhâ Zekerıyyal Mihrabe*”<sup>22</sup> ayetine yer verilen mihrabın üçgenlerden oluşan tacı bulunmaktadır (Görsel 65).

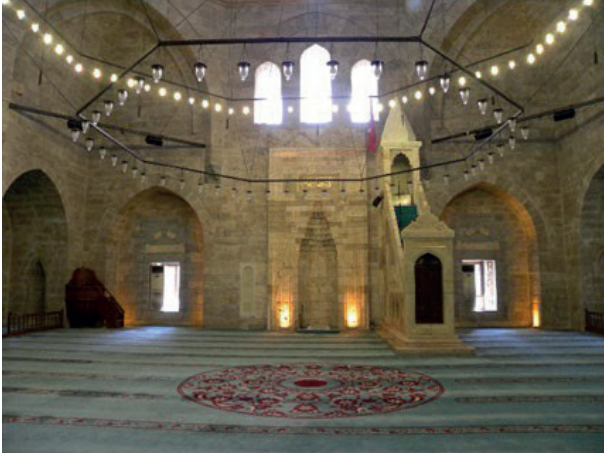
Mihrabın batısında yer alan ve oldukça sade özellikler sergileyen minber de iki renkli mermer malzeme ile inşa edilmiş olup ve silmelerle hareketlendirilmiştir. Minberin sivri kemerli kapı açıklığının üzerinde yer alan kitabede “*İzâ nûdiye lissalâti min yevmi-l cumu’ati fes’ev ilâ zikri(A)llâhi*”<sup>23</sup> ayeti yer almaktadır (Görsel 66). Mihrap ve minberin her iki yanında fazlaca bir derinliği olmayan eyvan şeklinde birimler yer almaktadır. Güneydoğu köşede yer alan ahşap vaaz kürsüsü özgün değildir (Görsel 67).

Cami süsleme açısından güzel örnekler sunmaktadır. Yukarıda detaylarda bahsedildiği gibi taş süsleme, ahşap süsleme, ahşap ve alçı üzerine kalem işleri caminin dikkat çeken süslemelerindendir.<sup>24</sup>

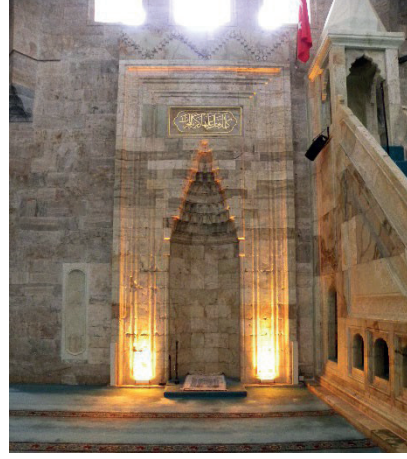
<sup>22</sup> Âl-i İmran Sûresi 37. Ayet. (Zekeriyya Meryem’in bulunduğu mihrâba her girdiğinde...) (Kur’an-ı Kerim Meâli, 2009: 58)

<sup>23</sup> Cum’a Sûresi 9. Ayet. (Cuma günü namaz için ezan okunduğunda hemen Allah’ı anmaya koşun...) (Kur’an-ı Kerim Meâli, 2009: 615)

<sup>24</sup> Tokat Ali Paşa Camii’nin süsleme detayları için bkz. (Çakan 2019: 42-46)



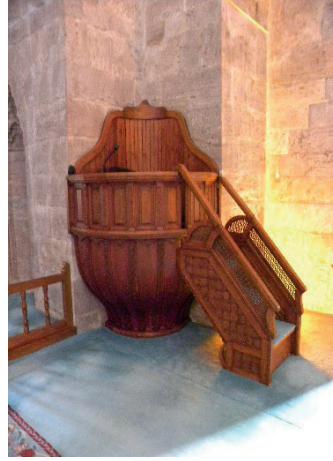
Görsel 64: Harim güney cephe



Görsel 65: Mihrap



Görsel 66: Minber



Görsel 67: Vaaz kürsüsü

### 3.3.2. HAMAM

Ali Paşa Camii ve türbesinin doğusunda bulunan Ali Paşa Hamamı<sup>25</sup> çifte hamam şeklindedir ve camiye gelir sağlamak için yapılmış caminin vakıflarından birisidir (Afyoncu 2001: 1024).

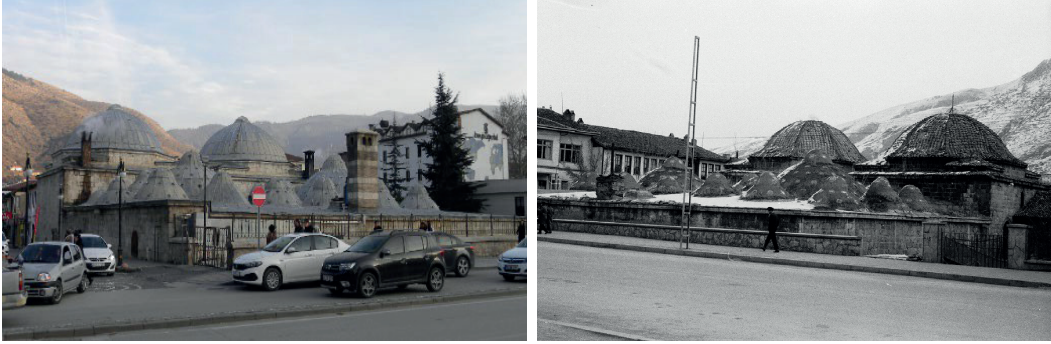
Hamamın kesin inşa tarihi bilinmemektedir. O. Eravşar, 1969 yılında Tokat'a gelen Evliya Çelebi'nin Seyahatname'de hamamdan bahsettiğini, dolayısıyla hamamın 1649'dan önce mevcut olduğunu belirtmektedir (2004: 93). Hamamın inşa tarihi hakkında genel kabul külliye'nin diğer birimleriyle birlikte 1572 tarihinde yapılmış olduğudur.

Yapı, 1939 ve 1943 yılında meydana gelen depremlerde önemli ölçüde hasar görmüştür (Eravşar 2004: 93; Gündoğdu vd. 2006: 248). 1964, 1966<sup>26</sup> ve 1985-1992 yılları arasında onarımlar geçirmiştir. Aslında sağlam olan hamam, ısıtılmasında kömür kullanılması sebebiyle künklerin patlaması sonucu onarım geçirmek durumunda kalmıştır. Bu patlama neticesinde döşemeler ve üst örtü de ciddi hasar oluşmuştur (Eravşar 2004: 92).

<sup>25</sup> Ali Paşa Hamamı ile ilgili detaylı bilgiler için bkz. (Eravşar 2004: 87-95; Gündoğdu vd. 2006: 248-51)

<sup>26</sup> Bu tarihler Tokat Vakıflar Bölge Müdürlüğü'nün ilgili kayıtlarında yer almaktadır.

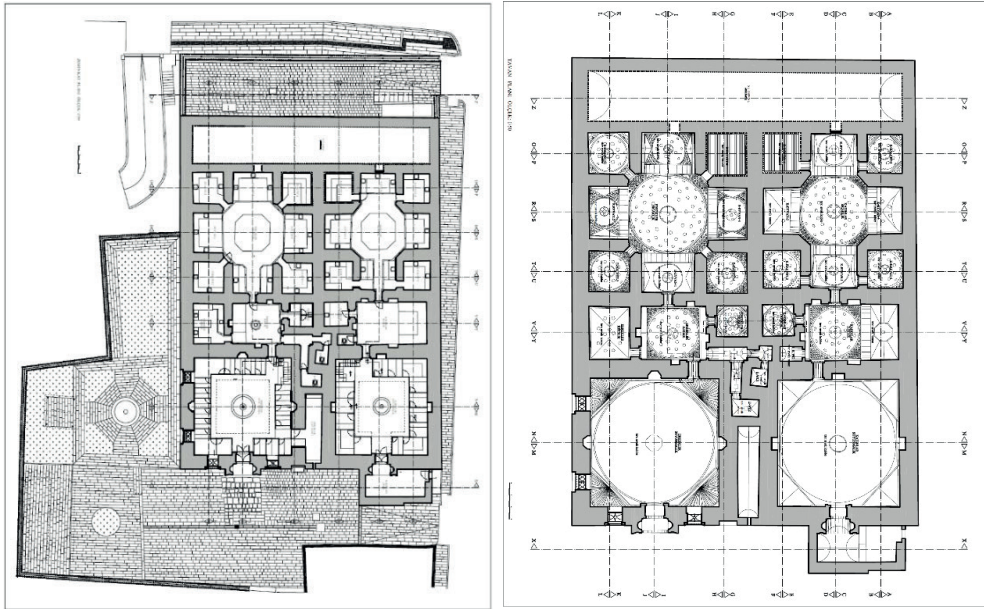
2007-2008'de Vakıflar Bölge Müdürlüğü tarafından restore edilmiştir. 2009 yılında kadınlar bölümünde gaz sıkışması sonucu yaşanan patlamada zarar görmüş ve bir onarım daha geçirmiştir. Son olarak 2017 yılında bir onarım daha geçiren hamam büyük oranda orijinal kimliğini koruyarak günümüze kadar gelmiştir<sup>27</sup> (Görsel 68, 69). Hamam, 2024 Kasım ayı itibari ile başlayan ve 3 ay süreceği belirtilen yeni bir onarım sürecine girmiştir.



Görsel 68: Tokat Ali Paşa Hamamı 1920'li yıllar (Hasan ERDEM Arşivi)

Görsel 69: Tokat Ali Paşa Hamamı'nın genel görünümü

Kadınlar ve erkekler bölümünden oluşan çift fonksiyonlu hamamlar grubuna giren yapı, her iki birimde de dört eyvanlı, dört köşe hücreli, haçvari sıcaklıklı plan düzeninde inşa edilmiştir. Doğu batı yönünde dikdörtgen bir alan üzerine kurulmuş olan hamamın doğudan batıya doğru soyunmalık, soğukluk (ılıkılık), sıcaklık, su deposu ve külhan bölümleri simetrik düzende yerleştirilmiştir (Gündoğdu vd. 2006: 249-50). Hamamın güneyi erkekler, kuzeyi kadınlar bölümü olarak düzenlenmiştir (Görsel 70, 71).



Görsel 70, 71: Ali Paşa Hamamının ve üst örtüsünün planı<sup>28</sup>

<sup>27</sup> Hamamın onarım ve restorasyon bilgileri için bkz. (Seyfi 2023: 515-526)

<sup>28</sup> Planlar Y. Mimar Adnan Seçkin tarafından çizilmiştir. Ayrıca hamamın iç mekânlarına ait fotoğrafların birçoğu da Y. Mimar Adnan Seçkin arşivine ait olup 2024 tarihlidir.

Doğu cephe giriş cephesidir (Görsel 72). Erkekler bölümünün cephe yüzeyinde anıtsal bir kapı, kapının hemen üstünde sivri kemerli bir niş içinde dairesel bir üst pencere, kapının iki yanında sivri kemerli tuğla alınlıklı, düşey dikdörtgen biçimli, birer pencere, kuzeydeki pencere ile kadınlar girişi arasında kalan kısımda sivri kemerli, nişli, yalaklı bir çeşme bulunmaktadır. Çeşmenin sivri kemerli alınlığının kilit taşı ve çeşmeyi sınırlayan çerçevenin üzerindeki blok taş üzerinde gülbezek motifleri bulunmaktadır (Görsel 73). Çeşmenin hemen kuzeyinde kemerli, bir bölümü kot altında kalmış bir niş görülmektedir. Bu nişin yukarı aksında küçük çok dar bir açıklık, onun üstünde bir çörten, çörtenin üstünde de sivri kemerli bir pencere açıklığı daha yer almaktadır.

Kadınlar bölümünün cephe yüzeyinde de anıtsal bir kapıya yer verilmiştir. Kadınlar girişi kapının güney ucundan başlatılan bir duvar ile 'U' biçiminde kuşatılmış ve bu kısım beşik tonoz ile örtülmüştür. Mahremiyet ilkesi ile yapılan bu uygulama erkekler girişinde yoktur. (Görsel 74).



Görsel 72, 73, 74: Doğu cephe genel görünüm, çeşme ve kadınlar girişi detayı

Kuzey cephe kadınlar bölümünün cephesidir. Cephenin doğu tarafında herhangi bir açıklık bulunmamaktadır. Batıya yakın olan tarafında ahşap kapı ile kapatılmış yuvarlak kemerli bir pencere açıklığı olduğu görülmektedir. Bu kısımda üç adet çörtene yer verilmiştir (Görsel 75). Batı cephede herhangi bir açıklık yoktur. Külhan bacası cephe duvarının ortasından yükseltilmiştir (Görsel 76). Batı cephenin etrafı bir çevre duvarı ile çevrelenmiş, bu cephede küçük bir avlu oluşturulmuştur. Avlu içinde su deposu ve külhana inilen merdivenler bulunmaktadır. Güney cephe erkekler bölümünün cephesidir. Cephenin doğu tarafında alt seviyede sivri kemerli tuğla alınlıklı, düşey dikdörtgen biçimli iki pencere, bunların arasında üst seviyede sivri kemerli bir pencere açıklığına yer verilmiştir. Cephenin batı tarafında herhangi bir açıklık bulunmayıp sadece bir adet çörten yer almaktadır (Görsel 77).



Görsel 75, 76, 77: Kuzey, batı ve güney cephe

### 3.3.2.a. ERKEKLER BÖLÜMÜ

Erkekler bölümüne doğu cephenin güneye yakın bölümünde bulunan anıtsal kapı ile girilmektedir. Basık kemerli kapı açıklığı bursa kemerli dışa taşkın, derin bir niş içine alınmıştır. Kapı dört yönden silmelerle çevrelenmiştir. Kapının sağında ve solunda mukarnas kavsaralı yarım daire kesitli birer kapı nişi bulunmaktadır. Giriş açıklığı üzerinde yer alan kitabelik boştur (Görsel 78).



Görsel 78: Erkekler girişi

Erkekler bölümünün doğusundaki girişten soyunmalık bölümüne geçilmektedir. Kare planlı soyunmalık bölümünün üzeri sekizgen bir karnak üzerine oturan istiridye yivli tromp geçişli, yüksek ve büyük bir kubbe ile kapatılmıştır. Soyunmalık bölümünün duvar yüzeylerinde doğu ve güneyde alt seviyede iki, üst seviyede bir, kuzey ve batıda yalnız üst seviyede birer pencere açıklığına yer verilmiştir. Bu pencereler ve kubbenin en tepesinde bulunan aydınlık açıklığı ile soyunmalık aydınlatılmıştır. İçeride kuzey, güney ve batı duvarları ekseninde beş sıra mukarnas kavsaralı birer niş bulunmaktadır. Soyunmalık kısmına ahşaptan bir asma kat eklenmiştir. Bu katın altında dört yönde camekânlı soyunma yerleri, dört yönü galeri şeklinde çeviren üst bölümde ise dolaplar bulunmaktadır. Üst kata çıkış kuzeybatı köşedeki merdivenle sağlanmaktadır. Soyunmalığın ortasında dairesel bir havuz yer almaktadır. (Görsel 79, 80).

Soyunmalığın kuzeydoğu köşesinde doğu-batı doğrultusunda dikdörtgen planlı, beşik tonoz örtülü bir mekân yer almaktadır. Soyunmalıktan geçiş sağlanan bu bölüm günümüzde çay ocağı olarak kullanılmaktadır.



Görsel 79, 80: Erkekler bölümü soyunmalık kısmı doğu ve kuzeybatı yönler

Soyunmalık bölümünün batı duvarının kuzey köşesindeki sivri kemerli açıklıktan soğukluk (ılıkılık) bölümüne geçilmektedir. Soyunmalıktan sonra ulaşılan ilk bölüm mukarnaslı pandantif geçişli bir kubbe ile kapatılmıştır. Kubbedeki fil gözleri ile mekânın aydınlatılması sağlanmıştır (Görsel 81). Soğukluğun kuzey, güney, doğu ve batı duvarında üç sıra mukarnaslı birer niş bulunmaktadır. Kuzey yönde aynalı tonozla örtülü iki ayrı hela ve mukarnaslı tromp geçişli kubbe ile kapatılmış tıraşlık bölümü (Görsel 82, 83, 84) güney yönde tekne tonozla örtülü keselik bölümü yer almaktadır. Tonozdaki fil gözleri ile mekânın aydınlatılması sağlanmıştır. Güney duvarında aynı zamanda yüksekçe bir sekiye de yer verilmiştir. Soğukluğun ortasında küçük bir fıskiye havuz bulunmaktadır. (Görsel 85, 86).



Görsel 81: Soğukluk bölümünün kubbesi



Görsel 82, 83, 84: Soğukluk kuzey cephe, hela ve tıraşlık bölümleri



Görsel 85: Soğukluk güney cephe, seki ve Görsel 86: Keselik bölümü keselik girişi

Soğukluk (ılıkılık) kısmının batı duvarındaki sivri kemerli açıklıktan sıcaklık bölümünün doğu eyvanına ulaşılmaktadır. Sıcaklık dört eyvanlı, dört köşe halvetli haçvari planlıdır. Sıcaklığın ortası mukarnaslı pandantif geçişli büyük bir kubbe ile kapatılmıştır. Kubbedeki fil gözleri ile bu bölüm aydınlatılmaktadır. Kubbenin altında sekizgen büyükçe bir göbek taşı yer almaktadır (Görsel 87). Dört yönde yer alan eyvanların tümü pandantif geçişli kubbe ile örtülüdür (Görsel 88, 89, 90, 91, 92, 93, 94, 95). Doğu eyvanı dışında kalanlarda mukarnaslı pandantif kullanılırken, doğu eyvanında pandantif sade düzendedir. Bu geçiş ögesinin de diğerleri gibi mukarnaslı olması gerekir. Bu değişiklik olası bir müdahaleye işaret etmektedir. Eyvan kubbelerinin merkezinde fil gözlü birer aydınlatma açıklığı bulunmaktadır. Batı eyvanı kubbesinde merkez dışında kubbe yüzeyinde de fil gözlerine yer verilmiştir. Batı eyvanına açılan tek pencere açıklığı su deposu ile olan bağlantıyı sağlamaktadır. Doğu eyvanında iki, diğer eyvanlarda üçer kurna yer almaktadır.



Görsel 87: Sıcaklık kubbesi ve göbek taşı



Görsel 88, 89: Doğu eyvanı ve kubbesi



Görsel 90, 91: Kuzey eyvanı ve kubbesi



Görsel 92, 93: Batı eyvanı ve kubbesi



Görsel 94, 95: Güney eyvanı ve kubbesi

Sıcaklık biriminin köşelerine açılmış sivri kemerli açıklıklarla halvet hücrelerine geçilmektedir. Köşe halvetlerinden kuzeydoğu köşedeki mukarnaslı pandantif geçişli kubbe ile örtülüdür (Görsel 96, 97). Kuzeybatı köşedeki halvet ahşap lambri ile kapatılmıştır. Buradaki örtünün farklı olması yukarıda bahsi geçen künk patlaması sonrası üst örtülerde meydana gelen hasar kaynaklı olmalıdır. Güneybatı köşedeki halvet mukarnaslı tromp geçişli kubbe ile kapatılmıştır (Görsel 98, 99). Güneydoğudaki mukarnaslı pandantif geçişli bir kubbe ile kapatılmıştır (Görse 100, 101). Kuzeybatı köşedeki halvet hariç halvetlerin hepsinde dörder kurna ve bulunmaktadır.



Görsel 96, 97: Kuzeydoğu köşe halveti ve kubbesi



Görsel 98, 99: Güneybatı köşe halveti ve kubbesi



Görsel 100, 101: Güneydoğu köşe halveti ve kubbesi

### 3.3.2.b. KADINLAR BÖLÜMÜ

Kadınlar bölümüne doğu cephenin kuzeye yakın bölümünde bulunan sade bir kapı ile girilmektedir. Dışa taşkın kapının etrafı kapının güney ucundan başlatılan bir duvar ile 'U' biçiminde kuşatılmış ve bu kısım beşik tonoz ile örtülmüştür. Bu bölüm kadınların giriş çıkışında mahremiyeti sağlamaktadır (Görsel 102). Giriş açıklığı basık kemerli olup kemer kilit taşında bir gülbezek motifi yer almaktadır. Dört yönden silmelerle çevrelenen kapının sağında ve solunda mukarnas kavsaralı, yarım daire kesitli birer kapı nişi bulunmaktadır (Görsel 103).



Görsel 102, 103: Kadınlar girişi ve kapı açıklığı

Plan düzenlemesi açısından kadınlar bölümü erkekler bölümü ile hemen hemen aynı özelliklere sahiptir. Girişten soyunmalık birimine geçilmektedir. Kare planlı soyunmalık bölümünün üzeri sekizgen bir kasnak üzerine oturan tromp geçişli, yüksek ve büyük bir kubbe ile kapatılmıştır. Kubbenin en tepesinde bulunan aydınlık açıklığı ile soyunmalık

aydınlatılmıştır. Kuzey, güney ve batı duvarlarında birer niş yer almaktadır. Erkekler bölümünde olduğu gibi kadınlar bölümünde de asma kat mevcuttur. Alt katta yan yana sıralanmış camekânlı soyunma kabinleri, ortada dairesel formlu bir havuz yer almaktadır. (Görsel 104, 105).



Görsel 104, 105: Kadınlar bölümü soyunmalık kısmı ve üst örtü

Soyunmalığın batı duvarının güney köşesine yaklaştırılmış sivri kemerli açıklıktan soğukluk (ılıkılık) bölümüne geçilmektedir. Kuzey-güney doğrultusunda dikdörtgen planlı olan soğukluğun merkezinde kare bir alan oluşturulmuş ve üzeri mukarnaslı pandantif geçişli kubbe ile kapatılmıştır. Kubbedeki fil gözleri ve merkezdeki aydınlatma açıklığı ile mekânın aydınlatılması sağlanmıştır (Görsel 106, 107). Soğukluğun doğu, batı ve güney duvarı üzerinde nişler bulunmaktadır. Soğukluğun kuzeyinde eyvan şeklinde dikdörtgen planlı bir birim oluşturulmuş ve tonozla kapatılmıştır. Bu alan bir seki ile zeminden yüksek tutulmuştur (Görsel 108). Soğukluğun güney duvarına bitişik vaziyette hela ve tıraşlık birimlerine yer verilmiştir. Hela beşik tonozla örtülüdür. Tepede bir havalandırma boşluğu vardır. Tıraşlık kısmı tromp geçişli kubbe ile örtülüdür. Kubbedeki fil gözleri aydınlatmayı sağlamaktadır. Tıraşlıkta bir adet kurna bulunmaktadır (Görsel 109).



Görsel 106: Soğukluk güney cephe, hela ve tıraşlık birimleri



Görsel 107: Soğukluk kubbesi



Görsel 108: Kuzeydeki birim ve tonoz örtüsü



Görsel 109: Tıraşlık örtüsü

Soğukluğun batısından açılan sivri kemerli bir açıklıktan sıcaklık kısmına geçilmektedir. Sıcaklık bölümünün kurgusu erkekler bölümünün plan olarak tekrarıdır. Sıcaklık bölümünün merkezi mukarnaslı pandantif geçişli büyük bir kubbe ile kapatılmıştır. Kubbe yüzeyindeki fil gözleri ile mekân aydınlatılmıştır. Kubbenin altında sekizgen bir göbek taşı yer almaktadır (Görsel 110). Doğu eyvanı ve batı eyvanı pandantif geçişli kubbe ile örtülü iken (Görsel 111, 112, 113), kuzey ve güney eyvanı tonoz örtülüdür (Görsel 114, 115). Eyvan kubbeleşmelerinin merkezinde ve tonoz örtülerin içlerinde fil gözlü aydınlatma açıklıkları bulunmaktadır. Batı eyvanında erkekler bölümünde olduğu gibi su deposuna açılan fakat günümüzde kapalı olan, bir pencere açıklığı bulunduğu anlaşılmaktadır.



Görsel 110: Sıcaklık kubbesi ve göbek taşı



Görsel 111, 112, 113: Doğu eyvanı, kubbesi ve batı eyvanı



Görsel 114, 115: Kuzey ve güney eyvanı

Kadınlar bölümünde, sıcaklık bölümünün köşelerinde bulunan halvetlerin girişleri erkekler bölümünden farklıdır. Burada halvetlerin girişi doğrudan eyvanlara açılmaktadır. Köşe halvetlerinde kuzeydoğu ve güneydoğu köşedeki halvetler mukarnaslı pandantif geçişli kubbelerle kapatılırken (Görsel 116, 117, 118, 119), kuzeybatı köşedeki halvet mukarnaslı tromp geçişli kubbe ile (Görsel 120, 121), güneybatı köşedeki halvet ise günümüzde ahşap lambri ile kapatılmıştır. Kubbelerdeki fil gözleri aydınlatmayı sağlamıştır.

Hamamın su deposu kadınlar ve erkekler bölümünün batı cephesi boyunca uzanmaktadır. Sivri tonozla örtülü olan su deposunun arkasında külhan bölümü yer almaktadır.

Görsel 116, 117: Kuzeydoğu köşe halveti ve kubbesi



Görsel 118, 119: Güneydoğu köşe halveti ve kubbesi



Görsel 120, 121: Kuzeybatı köşe halveti ve kubbesi

Hamamın beden duvarlarında düzgün kesme taş, pencere alınlıklarında tuğla, bacada tuğla ve kesme taş; kubbelerin dışında kurşun kullanılmıştır. Hamama ait eski bir fotoğrafta kubbelerin kiremit kaplı olduğu görülmektedir (Görsel 122). İç mekânda yer döşemelerinde, kurnalarda, havuzlarda, duvarda belli bir seviyeye kadar mermer malzeme kullanılmıştır.

Süsleme olarak; Girişlerdeki kapı yan nişlerinde, soyunmalık ve soğukluk nişlerinde, kubbe geçişlerinde, kurna köşelerinde mukarnaslı süslemeler dikkat çekicidir. Birimlere geçit veren açıklıkların kademeli alınlıkları, üst örtüde kullanılan fil gözlerinin daire, çokgen, yıldız, dilimli formları, tromplardaki istiridye yivler çeşitli geometrik detaylar olarak yapıyı hareketlendirmiştir. Kadınlar bölümünün basık kemerli girişinin kemer kilit taşındaki gülbezek ve sıcaklık kubbesinin mukarnaslı pendantifleri altındaki ters-düz palmet motifleri ve her iki birimde de bulunan orijinal kurna köşelerine işlenmiş ters pozisyondaki stilize yaprak motifleri az da olsa dikkati çeken bitkisel motif örnekleridir.

### 3.3.3. TÜRBE

Ali Paşa'nın oğlu için yaptırdığı daha sonra kendisinin de defnedildiği türbe, caminin kuzey doğusunda yer almaktadır (Görsel 123). Bazı eski fotoğraflarda türbenin güney yönünde bir hazire görülmektedir (Görsel 124).

Türbenin üzerinde kesin inşa tarihini veren kitabesi mevcut değildir. Ancak sandukalar üzerindeki kitabelere göre türbenin 16. yüzyılın üçüncü çeyreğinde yapılmış olduğu söylenebilir (Uysal 1987: 351-52). Oğlunun genç yaşta vefatının Ali Paşa'yı derinden etkilemiş olacağı tahmin edilebilir. Nitekim Tokat'ta oğlunun gömüldüğü yere bir cami yaptırmayı da oğlunun hatırasını yaşatmak için olmalıdır (Afyoncu 2001: 1018).



Görsel 123: Türbenin 2024 yılı itibari ile güneydoğu cephe yönünden görünümü

Görsel 124: Türbe'nin 1926 yılına ait eski bir fotoğraf<sup>29</sup>

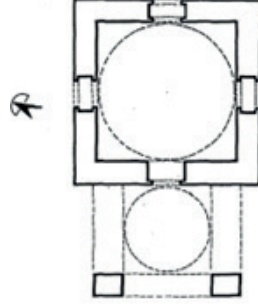
Eserin onarımına ilişkin Osmanlı arşivinde herhangi bir bilgiye ulaşılamamıştır. Bu eserin Cumhuriyet Dönemi sonrasında üst örtüsünün onarımına ilişkin bir belgeye Hasan Erdem Arşivi'nden ulaşılabilmektedir (Seyfi 2023: 473). 1998 yılında VGM tarafından gerçekleştirilen onarım sırasında yıpranan kubbe kaplamalarının sağlamlaştırılması yapılmıştır. İç mekân alçı ile sıvanmıştır. Giriş kısmının alüminyum profiller ile kaplanması yapılmıştır.

Mezar şahideleri yeşil renkli yağlı boya ile boyanmıştır (Kahraman 2024: 105). 2005 yılında kapsamlı bir onarım geçirmiştir. Bu onarım esnasında baldaken düzenlemeli girişin camekân kısımları açılmış burası özgün formuna döndürülmüştür (Seyfi 2023: 473). Son olarak, 2018 yılında cami ile birlikte bir restorasyon geçirmiştir.<sup>30</sup> Bu restorasyonda cami ile benzer işlemler yürütülmüş, kubbe temizliği ve yeni kurşun kaplama yapılmıştır. Mezar şahidelerinde bulunan yağlı boyalar kaldırılmıştır. Hasar gören taşlar sağlamlaştırılmıştır. Rengi değişen taşların mikro kumlama yöntemi ile temizlenmesi sağlanmıştır (Kahraman 2024: 105).

<sup>29</sup> Fotoğraf için bkz. <https://arachne.dainst.org> (Erişim Tarihi: 14.12.2022)

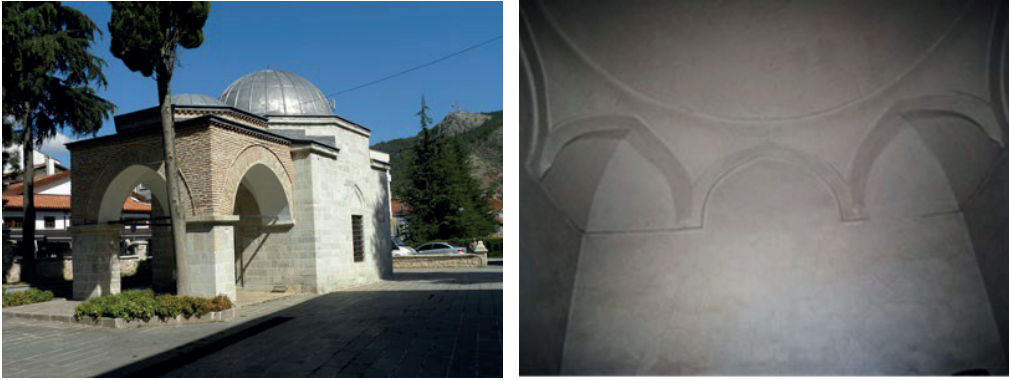
<sup>30</sup> Bu bilgiler Tokat Vakıflar Bölge Müdürlüğü'nün ilgili kayıtlarından temin edilmiştir.

Türbe kare planlıdır ve üzeri tromp geçişli bir kubbe ile kapatılmıştır. Türbeye giriş batı cepheden sağlanmaktadır. Girişte; batı, kuzey ve güney cephelere sivri kemerlerle açılan baldaken tarzı bir sundurma bulunmaktadır. Baldakenin üzeri sekizgen kasnak üzerine oturan pandantif geçişli basık bir kubbe ile örtülüdür (Görsel 125), (Görsel 126, 127).



ALİ PAŞA TÜRBESİ PLANI  
Ö: 1/100  
ÇİZİM NURİ SEÇGİN

Görsel 125: Ali Paşa Türbesi planı (N. Seçgin'den)



Görsel 126: Türbenin güneybatı yönünden Görsel 127: Tromp geçişler genel görünümü

Türbenin giriş kapısı basık kemerlidir ve kapı profilli silme ile üç yönden çevrelenmektedir. Kemer formu içeride sivri kemerdir (Görsel 128, 129). Türbenin diğer cephelerinde dikdörtgen formlu, sivri kemer alınlıklı ve demir korkuluklu pencereler yer almaktadır (Görsel 130, 131, 132, 133). Güney, batı ve kuzey cephelerde bulunan bu pencereler içeride dikdörtgen formludur.



Görsel 128, 129: Giriş açıklığının dıştan ve içten görünümü



Görsel 130, 131, 132, 133: Batı, güney, doğu ve kuzey cepheler

Türbede zeminden yaklaşık olarak 20 cm. yükseltilmiş bir kaide üzerinde üç adet şahideli sanduka bulunmaktadır (Uzunçarşılı 1927: 36-39; Mercan ve Ulu 2003: 79-80). Bu sandukalardan ikisinin baş ve ayak şahideleri üzerinde kitabe bulunur ve kısa yan kanatları üzerinde bir, uzun yan kanatları üzerinde ikişer adet kabartma tekniğinde işlenmiş gülbezek motifleri yer alır. Ayrıca bu iki mezarın taşları üzerinde kıvrık dal ve geometrik süslemelere de yer verilmiştir. Oğlu Mustafa ve kendisine ait olan baş taşları üzerinde mücevveze<sup>31</sup> kavuk bulunmaktadır (Görsel 134).

Kare planın üzerini örten kubbe, dışarıya sekizgen kasnaklı ve kurşun kaplı olarak yansımaktadır. Düzgün kesme taş kullanılarak inşa edilen türbenin giriş sundurmasının sivri kemerlerinde tuğla kullanılmıştır (Gündoğdu vd. 2006: 155-156).

<sup>31</sup> Mücevveze başlıkla ilgili detaylı bilgi için bkz. (İşli 2009: 64-69)



Görsel 134: Türbe içerisinde bulunan mezarlar

### 3.4. ÇORUM ALİ PAŞA (YENİ) HAMAMI

Çorum il merkezinde bulunan Ali Paşa (Yeni) Hamamı Yeni Yol Mahallesi 429 ada 28 parselde kayıtlı bulunmaktadır<sup>32</sup> (Görsel 135). Çorum il merkezinde çarşı içinde, Hürriyet Meydanı'nda saat kulesi yakınında bulunan hamam Çorum'un en büyük hamamıdır<sup>33</sup> (Görsel 136). Tokat Ali Paşa Camii'nin vakıflarından olan hamam çifte hamam şeklindedir. Mütevellisi Hacı Dursun'dur (Afyoncu 2001: 1025).

Yapının ilk inşa tarihini belirten herhangi bir kitabesi bulunmamaktadır. Ancak kaynaklarda hamamın H.981/M.1573 tarihinde Erzurum Beylerbeyi iken vefat eden Ali Paşa tarafından yaptırıldığı ifade edilmektedir (Akok 1955: 87; Afyoncu 2001: 1025). Mütevellisi Hacı Dursun, caminin nakit parasının değerlendirilmesi için hamama ihtiyacı olan Çorum'da bir hamam inşa edilmesini Divân'a teklif etmiştir. Mütevellinin bu önerisi Divân-ı Hümayün tarafından H. 17 Muharrem 981 (M. 19 Mayıs 1573) tarihinde uygun görülmüş ve Çorum kadısı nezaretinde, mütevellisi eliyle hamam inşa edilmiştir (Afyoncu 2001: 1025).

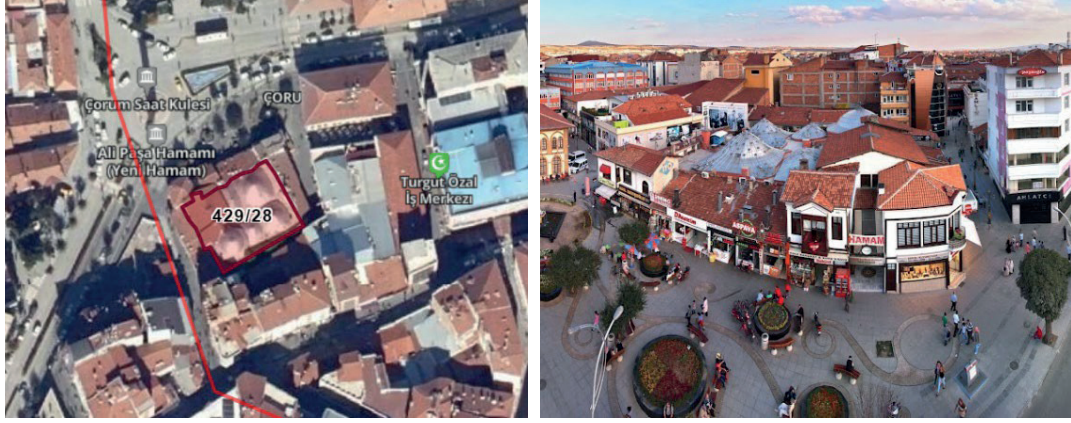
1754 numaralı Çorum Şer'iyye sicil belgelerinde hamamın 1826 yılında tamir edildiği belirtilmektedir. Ayrıca H.1280/M.1893 tarihli bir diğer Şer'iyye sicil kaydında "Çorum'da Ali Paşa tarafından yaptırılan Yeni Hamam'ın tamiri için mütevellisi Derviş Ahmed Ağa'ya izin verildiği" ibaresi geçmektedir (Sevim 2024: 399).

Ali Paşa Hamamı'nın dikdörtgen şeklinde, horasan harcı kullanılarak taş yapı olarak inşa edildiği, yıkılan bir kubbesi haricindeki tüm mimari özellikleri sadece onarım dışında günümüze dek ulaşmış olduğu görülmektedir. Geçirdiği bir yangın sonucu yaklaşık 150 yıl önce yıkılan erkekler hamamının soyunmalık kısmındaki kubbe yine aynı yıllarda ahşap taşıyıcı sistemli olarak yeniden yapılmış, 1950 yıllarında yıkılma tehlikesi yüzünden kubbenin üzerinden örtülen bir beşik çatı ile askıya alınmıştır (Samsunlu 2006: 152). Günümüze gelene kadar birçok onarım geçiren yapı, 1978 yılında tescil edilmiştir. İnşa edildiği yıllarda dört bir tarafı açık bulunan (Görsel 137) Ali Paşa Hamamı'nın bugün yalnız kadınlar bölümünün girişinin bulunduğu güney cephe açıktır. Üç tarafı ise zaman içinde yapılan dükkânlarla kapatılmıştır. Çorum koruma planlarında Ali Paşa Hamamı'nın etrafına sonradan yapılan tüm dükkânların yıkılması ve yapının tarihi bir eser olarak ortaya çıkarılması kararlaştırılmış olmasına rağmen bugüne kadar bu karar gerçekleştirilememiştir (Samsunlu 2006: 152).

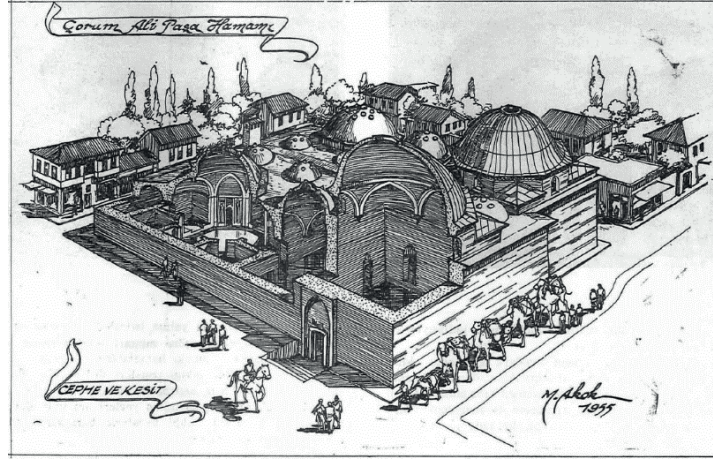
<sup>32</sup> Bu bilgiler Tokat Vakıflar Bölge Müdürlüğü'nün ilgili kayıtlarından temin edilmiştir.

<sup>33</sup> <https://corum.ktb.gov.tr/TR-58714/hanlar-hamamlar.html> (Erişim Tarihi: 17.11.2024)

1943 yılına kadar Vakıflar idaresinin malı iken rahmetli Hüseyin Samsunlu tarafından satın alınmış, bu tarihten 2005 yılına kadar Samsunlu Ailesi tarafından işletilmiştir. 2005'te hamamın mülkiyeti Prof. Dr. Ahmet Samsunlu ve Cavide Soyacak' a geçmiştir. 2005 yılında Ünal Kakaç, Ahmet Ahlatçı ve Kadri Samsunlu'nun kurdukları K.A.S. Turizm A.Ş. hamamı 22 yıl süreyle kiralarak işletmesini üstlenmişlerdir. Ünal Kakaç tarafından restorasyonu 24 ayda yapılarak 23 Nisan 2008'de hizmete açılmıştır. Günümüzde gayet bakımlı durumda olan hamam oldukça hijyenik şartlarda hizmet vermeye devam etmektedir.



Görsel 135, Görsel 136: Çorum Ali Paşa Hamamı'nın ada parsel görünümü<sup>35</sup> ve hava Fotoğrafi<sup>36</sup>



Görsel 137: Çorum Ali Paşa Hamamı'nın cephe ve kesit çizimi<sup>37</sup>

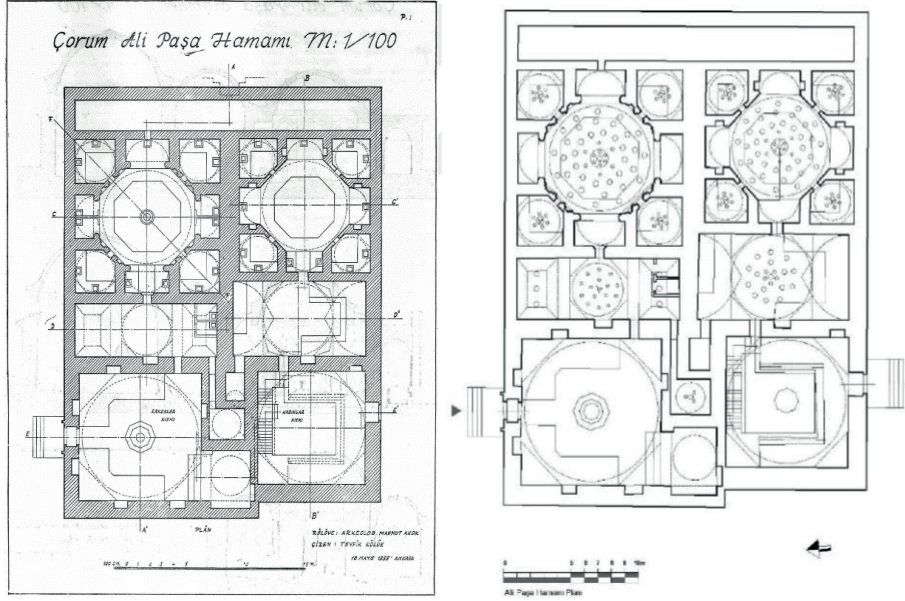
Düz bir arazi üzerine inşa edilen yapı, günümüzde hem erkeklere hem kadınlara hizmet veren çift fonksiyonlu bir hamamdır. Her iki birim de sıcaklık bölümlerine göre; haçvari dört eyvanlı ve dört köşe hücreli (halvetli) planda inşa edilmiştir. Hem erkekler hem kadınlar hamamı doğu-batı yönünde soyunmalık, soğukluk (ılıkılık), sıcaklık, külhan ve su deposu bölümlerinden oluşmaktadır (Görsel 138, 139).

<sup>34</sup> <https://corum.ktb.gov.tr/TR-58714/hanlar-hamamlar.html> (Erişim Tarihi: 18.11.2024); Ayrıca bu bilgiler işletme sahibi Ünal KAKAÇ aracılığı ile ulaşılan hamamda bulunan fotoğraf albümünde kayıtlıdır.

<sup>35</sup> <https://parselsorgu.tkgm.gov.tr> (Erişim Tarihi: 17.11.2024)

<sup>36</sup> <https://www.google.com/earth> (Erişim Tarihi: 17.11.2024)

<sup>37</sup> Cephe ve kesit çizimi için bkz. (Akok 1955: 85)



Görsel 138, 139: Çorum Ali Paşa Hamamının <sup>38</sup> ve üst örtüsünün <sup>39</sup> planı

Ali Paşa Hamamı dışarıdan görülmeyecek şekilde binalar arasına sıkışmıştır (Akok 1955: 91). Hamamın güney cephesi dışındaki tüm cepheleri hamamın bitişiğine sonradan eklenen dükkânlarla kapatılmış durumdadır. Hamamın soyunmalık bölümlerine açılan kuzey ve güney cephelerde birer giriş açıklığı bulunmaktadır. Kuzey cephede bulunan erkekler bölümünün girişi dükkânlar arasında kalmıştır (Görsel 140). Güney cephede bulunan kadınlar girişinin üstünde sivri kemerli bir pencere yer almaktadır (Görsel 141).

1087



Görsel 140, 141: Kuzey ve güney cephe <sup>40</sup>

### 3.4.a. ERKEKLER BÖLÜMÜ

Erkekler bölümüne kuzey cephenin batıya yakın bölümünde bulunan kapı ile girilmektedir. Basık kemerli kapı açıklığı oldukça sadedir (Görsel 142). Buradan birkaç basamaklı bir merdivenden inilerek soyunmalık bölümüne geçilmektedir. Kare planlı soyunmalık bölümünün üzeri tek kubbe ile örtülüdür. Geçirmiş olduğu bir yangında zarar gören kubbenin üzerine beşik çatı eklenmiştir. Kubbede çok sayıda dikdörtgen formlu

<sup>38</sup> Hamam planı için bkz. (Akok 1955: 89)

<sup>39</sup> Üst örtü iz düşüm planı Tokat V.B.M. Arşivi'nden temin edilmiştir.

<sup>40</sup> Fotoğraf için bkz. <https://www.kulturportali.gov.tr/turkiye/corum/kulturenvanteri/yeni-hamam-ali-pasa-hamami> (Erişim Tarihi: 17.11.2024)

pencere ve merkezde çokgen kesitli aydınlık fenerine yer verilmiştir. Soyunmalık iki katlı bir düzenlemeye sahiptir. Alt katta dinlenme bölümleri, üst katta soyunma kabinleri ve dolaplar bulunmaktadır. Üst kata çıkış güneydoğu köşedeki merdivenle sağlanmaktadır. Soyunmalığın ortasında sekizgen formlu fiskiyeli bir havuz bulunmaktadır (Görsel 143). Soyunmalığın güneybatı köşesinde kare planlı, kubbeli bir mekân yer almaktadır. Bu bölüm günümüzde çay ocağı olarak kullanılmaktadır.



Görsel 142, 143: Erkekler bölümü girişi ve soyunmalık

Soyunmalık bölümünün doğu duvarının güney köşesindeki sivri kemerli açıklıktan soğukluğa (ılıkılık) geçilmektedir. Giriş açıklığının üstü içten ve dıştan dilimli kemerle taçlandırılmıştır. Enine dikdörtgen planlı soğukluk üç bölüme ayrılmıştır. Soğukluk biriminin merkezi kubbe, yan bölümleri aynalı tonozlarla kapatılmıştır. Pandantif geçişli kubbe aydınlık feneri ve fil gözleri olup, tonozlarda da üçer fil gözüne yer verilmiştir. Kuzeydeki bölüm özel yıkanma yeri, güneydeki bölümler ise tıraşlık ve hela olarak düzenlenmiştir. Tıraşlık bölümlerinin batısındaki dar koridordan kubbe ile örtülü helalara geçilmektedir. Soğukluğu bölen güneydeki duvarın merkezinde mermer bir çeşme bulunmaktadır (Görsel: 144, 145, 146)

Görsel 144, 145, 146: Soğukluk bölümü batı ve güney cephe ve merkezdeki kubbe



Soğukluk biriminin doğu duvarı ekseninde yer alan sivri kemerli kapıdan hamamın sıcaklık kısmına geçilmektedir. Sıcaklık bölümü dört eyvanlı, dört köşe halvetli haçvari planlıdır. Sıcaklığın merkezini tromp geçişli büyük bir kubbe örtmektedir. Kubbedeki aydınlık feneri ve fil gözleri ile bu bölüm aydınlatılmaktadır. Kubbenin altında sekizgen büyükçe bir göbek taşı yer almaktadır (Görsel 147, 148). Eyvanların tümü yarım kubbe biçimindeki tonozlarla örtülü olup içlerinde seki ve kurnalar bulunur (Görsel 149, 150, 151, 152).



Görsel 147, 148: Sıcaklık ve sıcaklık kubbesi



Görsel 149, 150: Batı ve güney eyvanı



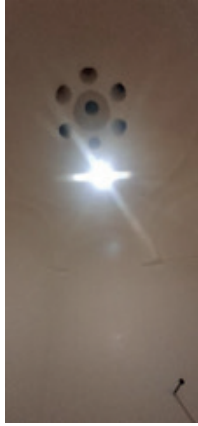
Görsel 151, 152: Doğu ve kuzey eyvanı

Sıcaklık biriminin köşelerinden açılmış sivri kemerli açıklıklarla halvet hücrelerine geçilmektedir. Giriş açıklıklarının her iki yanında mukarnas kavsaralı birer niş bulunmaktadır (Görsel 138). Halvet hücreleri kare planlı ve kubbeli mekânlardır. Tromplarla geçilen kubbelerde aydınlık fenerleri ve fil gözleri mevcuttur. Halvetlerin hepsinde sekiler ve dört adet kurna bulunmaktadır (Görsel 153, 154, 155, 156, 157, 158, 159, 160).

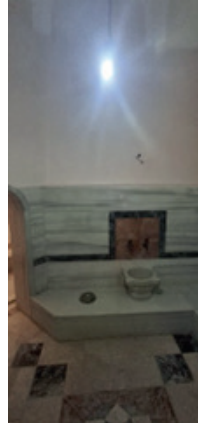
Sıcaklığın doğusunda, su deposu ve külhan bölümleri bulunmaktadır.



Görsel 153, 154, 155: Güneybatı köşe halvetinin girişi, içi ve kubbesi



Görsel 156, 157: Güneydoğu köşe halveti ve kubbesi



Görsel 158, 159: Kuzeydoğu köşe halveti ve kubbesi



Görsel 160, 161: Kuzeybatı köşe halveti ve kubbesi

### 3.4.b. KADINLAR BÖLÜMÜ

Kadınlar bölümüne güney cephenin batıya yakın bölümünde bulunan sade bir kapı ile girilmektedir. Giriş açıklığı yuvarlak kemerlidir. Girişin üstüne sonradan sundurma çatı eklenmiştir (Görsel 162, 163).

Plan açısından erkekler bölümü ile benzer özelliktedir. Girişten birkaç basamaklı bir merdivenden inilerek soyunmalık bölümüne geçilmektedir. Kare planlı soyunmalık tromp geçişli bir kubbe ile örtülüdür. Soyunmalık, kubbede yer alan aydınlık açıklığı ve tromplar arasında kalan dört yöndeki pencerelerle aydınlatılmıştır. Pencere ve tromp kemerlerinin tepe noktasında alçı kabartma palmet motifleri yer almaktadır. İki katlı bir düzenlemeye sahip olup, alt katta dinlenme bölümleri, üst katta soyunma kabinleri, dolaplar ve ihtiyaçlara cevap veren çeşitli birimler bulunmaktadır. Üst kata kuzey yönde bulunan merdivenlerle çıkılmaktadır. Soyunmalığın ortasında sekizgen formlu fiskiyeli mermer bir havuz bulunmaktadır (Görsel 164, 165).

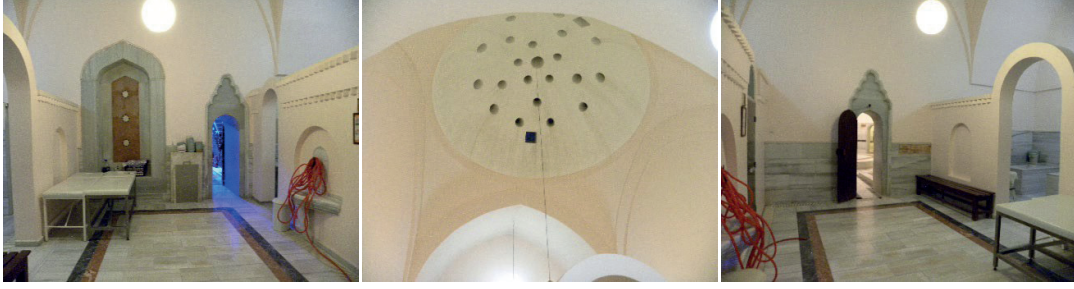


Görsel 162, 163: Kadınlar bölümü girişi



Görsel 164, 165: Kadınlar bölümü soyunmalık ve üst örtüsü

Soyunmalık bölümünün doğu duvarının kuzey köşesindeki sivri kemerli açıklıktan soğukluğa (ılıkılık) geçilmektedir. Giriş açıklığının üstü içten ve dıştan dilimli kemerle taçlandırılmıştır. Soğukluk, erkekler bölümü soğukluğuna göre daha geniş yapılmış olup burası da üç bölüme ayrılmıştır. Merkez kubbe, yan bölümler ise sivri beşik tonozlarla kapatılmıştır. Pandantif geçişli kubbede aydınlık feneri ve fil gözleri mevcuttur. Soğukluğun yan bölümleri hela, tıraşlık, özel yıkanma alanları olarak kullanılmaktadır. Soğukluğu bölen kuzeydeki duvarın merkezinde mermer bir çeşme bulunmaktadır (Görsel 166, 167, 168).



Görsel 166, 167, 168: Soğukluk bölümü batı ve doğu cephe ve merkezdeki kubbe



Görsel 169, 170: Sıcaklık bölümü ve kubbesi

Soğukluk biriminin doğu duvarı ekseninde yer alan sivri kemerli kapıdan hamamın sıcaklık kısmına geçilmektedir. Kadınlar hamamı sıcaklık bölümü erkekler hamamı sıcaklığına göre daha küçük ölçülerde yapılmasına rağmen aynı plan ve düzen tekrar etmektedir. Sıcaklığın merkezini tromp geçişli büyük bir kubbe örtmektedir. Kubbedeki aydınlık feneri ve fil gözleri ile bu bölüm aydınlatılmaktadır. Kubbenin altında sekizgen büyükçe bir göbek taşı yer almaktadır (Görsel 169, 170). Eyvanların tümü sivri beşik tonozlarla kapatılmıştır. Eyvanlarda sekiler ve kurnalar bulunur (Görsel 171, 172, 173, 174).



Görsel 172, 171: Batı ve güney eyvanı



Görsel 173, 174: Doğu ve kuzey eyvanı

Sıcaklık biriminin köşelerinden açılmış sivri kemerli açıklıklarla halvet hücrelerine geçilmektedir. Halvet hücreleri kare planlı ve kubbeli mekânlardır. Tromplarla geçilen kubbelerde fil gözleri mevcuttur. Halvetlerin hepsinde sekiler ve dört adet kurna bulunmaktadır (Görsel 175, 176, 177, 178, 179, 180, 181, 182). Sıcaklığın doğusunda külhan ve su deposu yer almaktadır.



Görsel 175, 176: Güneybatı köşe halveti ve kubbesi



Görsel 177, 178: Güneydoğu köşe halveti ve kubbesi



Görsel 179, 180: Kuzeydoğu köşe halveti ve kubbesi



Görsel 181, 182: Kuzeybatı köşe halveti ve kubbesi

Çeşitli onarımlarla günümüze ulaşan hamamda taş ve tuğla malzeme bir arada kullanılmıştır. Hamamın beden duvarları yığma moloz taşlarla inşa edilmiş olup yer yer tuğla sıraları ve kirpi saçak uygulamaları görülmektedir. Eski fotoğraflarda kubbelerin kiremit kaplı olduğu görülmektedir. İç mekânda yer döşemelerinde, kurnalarda, havuzlarda, duvarlardabelli bir seviyeye kadar mermer malzeme (sade ve renkli) kullanılmıştır. Hamamın süslemeleri arasında; soğukluk ve sıcaklık girişlerindeki dilimli kemerler, soğukluğu ayıran duvarlar üzerindeki geometrik dış sıraları, sıcaklık kubbelerinin eteğindeki sivri kemer aralarında görülen lale motifini hatırlatan alçı süslemeler, erkekler bölümünün halvet girişleri yanında yer alan mukarnas kavsaralı nişler, kadınlar bölümü soyunmalığının kubbe eteklerindeki pencere ve tromp kemerlerinin tepe noktasında bulunan alçı kabartma palmet motifleri, her iki birimde de bulunan orijinal kurna köşelerine işlenmiş mukarnaslar ve palmeti hatırlatan ters pozisyonadaki stilize bitki motifleri sayılabilir.

#### 4. DEĞERLENDİRME

Bu çalışmada, Osmanlı Devletine farklı görevlerde hizmet vermiş Temerrüd Ali Paşa'nın mimari faaliyetleri üzerinde durulmuştur. Ali Paşa'nın beylerbeylik yapmış olduğu Erzurum ve Sivas'ta, yanı sıra Tokat ve Çorum'da Osmanlı dönemi mimari faaliyetlerine katkı sağlayan çeşitli eserler yaptırmış olduğu vakıf belgeleri ile kanıtlanmıştır. Kendisi klasik Osmanlı tarzında bir külliye, ahşap destekli ve tavanlı bir camii, iki adet çifte hamam, köprü ve çeşme gibi farklı türden (farklı işlevleri olan) eserlerin baniliğini üstlenerek devlet adamlığı vizyonunu, mimari ve sanata bakışı ile de güçlendirmiş bir Osmanlı aydını olduğunu göstermektedir.

Baniliğini üstlendiği bu mimari eserlerden Erzurum, Tokat ve Çorum'da yaptırmış olduğu günümüzde varlık gösteren eserler çalışmanın konusunu oluşturmaktadır. Farklı birçok çalışmada ayrı ayrı ele alınan bu eserler bir arada değerlendirilmiş; kullanım amaçları, mimari ve süsleme özellikleri, zaman içerisindeki değişiklikleri ve günümüzdeki durumları hakkında bilgi verilmiştir. Belgelerde geçen Erzurum Hasankale'de dokuz çeşme, Sivas'ta sayısı tespit edilemeyen çeşmelerle (E. Afyoncu 2001: 1027) ilgili araştırmalar yapılmış fakat günümüzde bu çeşmelerin varlığına ait herhangi bir ize rastlanmamıştır.

Ali Paşa'nın Erzurum'da yaptırmış olduğu Erzurum Ali Paşa Camii (1569-70), kare planlı, dört ahşap destekli ve ahşap tavanlı camiler grubundadır. Erzurum'da farklı tarihlerde bu plana benzer çok sayıda caminin varlığı dikkat çekicidir.<sup>41</sup> Ayaz Paşa Camii (1560), Kemhan Camii (1605), Yeğen Ağa Camii (1661), Kasım Paşa Camii (1667), Veyis

<sup>41</sup> Erzurum'daki ahşap direkli ve tavanlı camiler için bkz. (Konyalı 1960; Gündoğdu, 1989; Yurttaş vd. 2008; Özsağlık 2019)

Efendi Camii (1701), Yukarı Habip Efendi Camii (1702), Tahta Camii (1738), Zeynel Camii (1748), Kadana Camii (1751), Molla Kaya Camii (1753), Köse Ömer Ağa Camii (1771), Esat Paşa Camii (1830-36), Aşağı Habip Efendi Camii (18. yüzyıl), Çırçır Camii (18. yüzyıl), Emir Şeyh Camii (18. yüzyıl), Karaköse Camii (T. 1904), Taş (Karakullukçu) Camii (1905), Kırmacı Camii (18. yüzyılın 2. yarısı) bu yapılar arasındadır. Bu camiler malzeme ve süsleme açısından da benzer özellikler göstermektedir. Birçoğunun giriş kapısı, mihrabı ve minaresi de oldukça benzerdir. Erzurum dışında Kars<sup>42</sup>, Konya<sup>43</sup>, Yozgat<sup>44</sup> gibi birçok ilde de Erzurum Ali Paşa Camii'nin genel özelliklerini yansıtan benzer cami örneklerini görmek mümkündür.

Ali Paşa'nın Erzurum'da yaptırmış olduğu bir diğer yapı Karaz Köprüsü'dür. 16. yüzyılın sonlarına tarihlenen köprü sekiz gözlüdür. C. Çulpan'ın Orta Çağdan itibaren inşa edilen Türk taş köprüleri üzerine yapmış olduğu çalışmasında 11 farklı başlık altında ele aldığı köprü tipolojisinde<sup>45</sup> çok gözlü köprüler grubuna girmektedir. Köprü, hem Selçuklu hem de Osmanlı dönemi köprüleri ile benzer özellikler sergilemektedir. Kemer gözleri farklılık arz eden Erzurum'daki köprülerin çoğu tek gözlü olup<sup>46</sup>, Çobandede Köprüsü (13.yüzyıl) 7 gözlü, Erzurum Tivnik Köprüsü (16. yüzyılın 2. yarısı) 5 gözlü, Nebi Hanı Köprüsü (18. yüzyıl) ise 9 gözlü olarak inşaa edilen çok gözlü Erzurum köprülerindedir.<sup>47</sup>

Karaz köprüsü gibi sekiz gözlü köprüler arasında; Antalya Cırnık Köprüsü (13.yüzyılın ilk yarısı)<sup>48</sup> (K. Gülgönül 2020: 51), Tokat/Niksar Talazan Köprüsü (1200-1220) (F. İltter 1978:141), Üsküp Vardar Köprüsü 15. yüzyıl<sup>49</sup> (Çulpan 2002: 126-127), Kayseri Şahruh (Kızılırmak) Köprüsü (H.897/M.1492'den önce) (Çulpan 2002: 71-72; Gülgün 1978: 177-79; Özbek ve Arslan 2008; 1123-25; Gürbüz 2012: 16) ve Trakya Odabaşı Köprüsü (1529) (Çulpan 2002:138-139; Alaboz 2008: 44-50; Alkan vd. 2011: 17) sayılabilir.

Ali Paşa'nın Tokat'ta yaptırmış olduğu cami, türbe ve hamamdan oluşan külliye 1565/66-1577 yılları arasında tamamlanmıştır. Külliye tüm birimleri ile Osmanlı mimarisi içinde önemli bir yere sahiptir.

Kare planlı, tek kubbeli Ali Paşa Cami plan olarak, İstanbul Bali Paşa Camii (1504) ve Sinan dönemi yapılarından İstanbul Hadım İbrahim Paşa Camii (1551), Halep Adiliye (Dukakinzâde) Camii (1565-1566), Diyarbakır Behram Paşa Camii (1572-1573) ve Kayseri Kurşunlu Camii (1586) ile benzerlik göstermektedir. Abdullah Kuran; Bali Paşa Cami'nin, Diyarbakır Behram Paşa Cami ve Tokat Ali Paşa Cami'ne modellik ettiğini düşünmektedir. Bali Paşa Camii'nde de Tokat Ali Paşa Camii'nde olduğu gibi, iç mekânda payandalar vasıtasıyla kuzey duvarda iki, doğu ve batı duvarlarda üçer olmak üzere üç

<sup>42</sup> Bkz. (Arslan 2020: 577-614)

<sup>43</sup> Bkz. (Tekin 2015; Tekin 2021: 209-234)

<sup>44</sup> Bkz. (Hanoğlu ve Akın 2022: s. 135-170)

<sup>45</sup> Türk taş köprü tipolojisi için bkz. (Çulpan. 2002: 6-7)

<sup>46</sup> Erzurum'daki tek gözlü köprüler için bkz. (Tunç 1978)

<sup>47</sup> Adı geçen köprülerle ilgili detaylı bilgi için bkz. (Gündoğdu ve Özkan 1995: 23-45; Gündoğdu 1995: 43-67)

<sup>48</sup> Köprünün toplam sekiz kemeri olduğu bilirse de yedi kemeri görülebilmektedir. Bir kemeri toprağın altında kalmıştır. Bkz. (İltter 1978: 137)

<sup>49</sup> Üsküp Vardar Köprüsü 8 gözlü olarak yapılmış, 1896/97 ve 1905 tamirlerinde 3 kemer daha eklenerek göz sayısı 11'e çıkarılmıştır. Bkz. (Çulpan 2002: 126-127)

cephede de maksure şeklinde bölümler oluşturulmuştur. Ayrıca bu maksurelerin üzerinde, orta mekânın üç yanını dolanan mahfiller düzenlenmiştir (Erkara 2010: 202).

Tek kubbeli, kare planlı harimde duvarlara dayanan ayakların oluşturduğu derin nişler vasıtasıyla yüzeylerin çözüldüğü, strüktürden kaynaklanan mekân sınırlılığının zorlandığı ve sekizgen baldaken fikrinin tromplar seviyesinde de olsa vurgulanmaya çalışıldığı bir eser olarak; benzerleri ve çağdaşları İstanbul Hadım İbrahim Paşa (1551) ye Kayseri Kurşunlu (1586) camileriyle birlikte, iç mekân teşekkülünde belli bir aşamaya işaret ederler. Fakat, Tokat Ali Paşa Camisi Hadım İbrahim Paşa'ya göre bir az daha arkaiktir. Çünkü Hadım İbrahim Paşa Camisinde kubbe yükünün köşelerdeki tromplar vasıtasıyla sekiz eyvana aktarıldığı çok açık bir şekilde belirtilmiştir. Ali Paşa Camisi'nde ise ayaklar; üst yapı taşıyıcısı olmaktan ziyade, duvarları takviye eden kütleler gibi bir izlenim bırakırlar (Uysal 1987: 352).

Caminin Mimar Sinan camileri ile benzerliği açıkça görülmektedir. E. Afyoncu'nun tespitleriyle caminin mimarı olan Kara Mimar'ın Sinan'ın yetiştirdiği ustalar arasında olabileceği veya Ali Paşa'nın Mimar Sinan'ın eserlerinden etkilenerek bu yapıyı yaptırdığı düşünülmektedir. Zira caminin Mimar Sinan'ın inşa ettiği eserler arasında olmadığı kabul edilmektedir (Goodwin 1997: 314). Çalışmaya konu olan tüm yapılar arasında Tokat Ali Paşa Camii'nin mimarı olarak zikredilen Kara Mimar ismi dışında başka bir mimar ismine rastlanmamıştır.

Külliyenin bir diğer birimi olan türbe, Ali Paşa'nın H.973/M.1565-66'da vefat eden oğlu Mustafa Bey için yapılmış, daha sonra kendisi de buraya defnedilmiştir. Kare planlı, kubbe örtülü türbeler grubundadır. Giriş kapısının önünde baldaken tarzı bir düzenleme vardır.

İlk Türk-İslam devletlerinden beri örneklerini gördüğümüz kare prizmal gövdeli türbeler erken Osmanlı türbe mimarisi içinde en kalabalık grubu oluşturur.<sup>50</sup> Bu dönemin siyasi çalkantıları ve gerek devletin, gerekse bireylerin mütevazı mali imkânları göz önüne alındığında, niye böylesine rağbet gördüğü daha kolay anlaşılabilir (Daş 2003: 376). Klasik dönemde genellikle çokgen planın uygulandığı görülür fakat kare planlı türbeler de yapılmıştır.<sup>51</sup> Geç dönemde örnekleri görülen kare planlı türbelere ise batı etkisinin yansıdığı görülür.<sup>52</sup> Ali Paşa Türbesi, kare planı, tromplu kubbesi ve giriş yönündeki baldaken düzenlemesi ile klasik dönemde inşa edilen mütevazı bir Osmanlı türbesidir.

Tokat Ali Paşa Külliyesi'nin bir diğer birimi olan Ali Paşa Hamamı (1572) çift fonksiyonludur. Caminin vakıflarından biri olup, camiye gelir sağlamak amacıyla yapılmıştır. Ali Paşa'nın vefatından sonra Çorum'da inşa edilen Çorum Ali Paşa Hamamı da (1573) aynı şekilde Tokat Ali Paşa Camii'nin vakıflarından olup çift fonksiyonludur. Ali Paşa tarafından yaptırılan bu hamamlarda benzer plan tipi tercih edilmiştir. Kadınlar ve erkekler bölümünün iki farklı birim şeklinde düzenlendiği her iki hamamda dört eyvanlı, dört köşe hücreli plan tipindedir. Selçuklu ve Osmanlı devrine ait pek çok hamamda bu plan tipinin uygulandığı görülmektedir. Tokat il ve ilçelerinde farklı dönemlerde yapılmış tek veya çift fonksiyonlu hamam yapılarından<sup>53</sup> Tokat Pervane Hamamı (13. yüzyıl), Tokat

<sup>50</sup> Erken Osmanlı dönemi kare planlı türbe örnekleri için bkz. (Daş 2003)

<sup>51</sup> Klasik ve geç Osmanlı dönemi kare planlı türbe örnekleri için bkz. (TTahaoğlu 1988)

<sup>52</sup> Tokat'ta bulunan hamam yapıları için bkz. (Çal 1988; Eravşar 2004)

<sup>53</sup> Bkz. (Eravşar 2004: 11-16)

Sultan Hamamı (13. yüzyıl başı)<sup>54</sup>, Tokat Mustafa Ağa Hamamı (14. yüzyıl başı)<sup>55</sup>, Zile Tekke Hamamı (14. yüzyıl)<sup>56</sup>, Zile Yeni Hamam (14. yüzyıl)<sup>57</sup>, Tokat Paşa Hamamı (15. yüzyıl başı)<sup>58</sup> ve Erbaa Hacı Ahmet Ağa Hamamı (20. yüzyıl başı)<sup>59</sup> sıcaklık bölümünün planı açısından her iki Ali Paşa Hamamı ile yakın benzerlik gösteren örnekler arasında sayılabilir. Çorum il ve ilçelerinde farklı tarihlerde inşa edilmiş tek veya çift fonksiyonlu hamam yapılarından<sup>60</sup> Güpür Hamamı kadınlar bölümü (13. yüzyıl sonu-14. yüzyıl başı), Alaca Kalehisar Hamamı (14. yüzyıl), İskilip Sabah (Şeyh Yavsi-Vakıflar-Yeni Belediye) Hamamı erkekler bölümü (15. yüzyıl) birebir olmasa da benzer plan özelliği yansıtmaktadır (Sevim 2024: 572-73).

Tokat ve Çorum dışındaki örnekler arasında yine farklı dönemlere ait, Ani Büyük (Menuçehr) Hamamı (11. yüzyıl sonu-12. yüzyıl başı), Kayseri Sultan Hamamı (12. yüzyıl başları), Mardin Sitti Radviye Hamamı (1176-1185 arası), Sivas Divriği Bekir Çavuş Hamamı (1228 civarı), Kayseri Huand Hatun Külliyesi Hamamı-erkekler bölümü (13. yüzyıl), Beyşehir Eşrefoğlu Süleyman Bey Hamamı (13. yüzyıl), Konya Sahip Ata Hamamı (13. yüzyıl), Selçuk'ta Aydınoğlu İsa Bey Hamamı (14. yüzyıl), Karaman Süleyman Bey Hamamı (14. yüzyıl ortaları), Ankara Eyne Bey Hamamı (14. yüzyıl sonları), Edirne'de Saray Hamamı (14. yüzyıl) ve Tahtakale Hamamı'nın (15. yüzyıl) erkekler kısmı, yine Konya yakınında Meram (15. yüzyıl) ve Bursa'da Orhan Bey (15. yüzyıl) hamamlarının erkekler kısımları, Bursa Perşembe (Kadı) Hamamı (15. yüzyıl), Merzifon Çelebi Sultan Mehmed-Eski Hamam (1413), Adıyaman Paşa (Kap) Hamamı (15. yüzyıl), İstanbul Bostan Hamamı erkekler kısmı (15. yüzyıl), İstanbul'da Bayezid Hamamı (15. yüzyıl) İznik'te Hacı Hamza Hamamı'nın erkekler kısmı (15. yüzyıl sonu), Erzurum Kırkçeşme Hamamı (16. yüzyıl), İzmir-Tire Eskiye Hamamı (16. yüzyıl), Bergama'da Hacı Hekim Hamamı (16. yüzyıl), Samsun-Ladik Eski Hamam (1509) Mimar Sinan öncesi önemli örneklerdendir. Mimar Sinan yapısı olan Haseki Hürrem Sultan Hamamı (16. yüzyıl), Edirnekapı Mihrimah Sultan Hamamı (16. yüzyıl), Azapkapı Sokullu Mehmed Paşa Hamamı (16. yüzyıl), Ayakapısı Hamamı (16. yüzyıl), Çinili Hamam (17. yüzyıl) devamında Darende Hüseyin Paşa Hamamı (1720-1734), Artvin Çarşısı Hamamı (18. yüzyıl), Yozgat Çapanoğlu Hamamı erkekler kısmı (1793), Yozgat Başçavuş Çifte Hamamı (1824-1825 civarı) bu plan tipinin belli başlı örneklerindedir.<sup>61</sup>

## 5. Sonuç

Sonuç olarak; bu çalışmada bir Osmanlı devlet adamı olmasının yanı sıra banilik vasfı ile de Osmanlı mimarisine katkı sağlayan Temerrüd Ali Paşa tarafından inşa ettirilen ve günümüzde varlık gösteren eserlerin dönemi içerisindeki yeri ve önemi sanat tarihi açısından değerlendirilmiştir. Temerrüd Ali Paşa'nın baniliğinde 16. yüzyılın ikinci yarısı

<sup>54</sup> Bkz. (Eravşar 2004: 21-27)

<sup>55</sup> Bkz. (Eravşar 2004: 43-50)

<sup>56</sup> Bkz. (Çal 1988: 104-107)

<sup>57</sup> Bkz. (Çal 1988: 103-104)

<sup>58</sup> Bkz. (Eravşar 2004: 71-78)

<sup>59</sup> Bkz. (Eravşar 2004: 111-115)

<sup>60</sup> Çorum'da bulunan hamam yapıları için bkz. (Tağcı 2015; Sevim 2024: 383-450, 572-75)

<sup>61</sup> Tüm bu örnek tespitlerine konu ile ilgili yapılan çeşitli çalışmaların değerlendirme bölümlerinden yararlanılarak ulaşılmıştır, bkz. (Eyice 1960: 108-110; Çal 1988: 109; Ertuğrul 2009: 256; Sevim 2024: 573-74.)

sında yapılan cami, hamam, türbe, köprü gibi farklı türden yapıların yapıldıkları dönemin üslubuna uygun plan, mimari ve süsleme özelliklerine sahip olduğu görülmektedir. Baniliğini üstlendiği yapılar ihtiyaçlara cevap verir niteliktedir ve çeşitlilik arz etmektedir. İnşa ettirilen yapılar sonraki yıllarda işlevlerini korumuş ve yapılış amaçlarına uygun olarak kullanılmaya devam etmiştir.

## KAYNAKÇA

Açıkel, A., Sağırılı, A. (2005). “Tokat Şer’iyye Sicillerine Göre Salyâne Defterleri (1771-1840)”, *Tarih Dergisi* 41, s. 95-146.

Açıkel, A. (2019). “Osmanlı Dönemi’nde Tokat Ali Paşa Camii Vakıfları”, *Vakıflar Dergisi* 52, s. 29-40.

Açıkel, A. (2023). “Osmanlı Dönemi Tokat Sıbyan Mektepleri”, *Amasya Üniversitesi Sosyal Bilimler Dergisi* 2(13), s. 229-276.

Afyoncu, E. (2001). “XVI. Yüzyılda Osmanlı Beylerbeyileri I Temerrüd Ali Paşa”, *Belleten* LXV/244, s. 1007-1034.

Afyoncu, E. (2011). “Temerrüd Ali Paşa” Maddesi, *Türkiye Diyanet Vakfı İslam Ansiklopedisi* 40. Cilt, Ankara: Türkiye Diyanet Vakfı Yayınları, s. 412-413.

Akok, M. (1955). “Çorum’da Ali Paşa Hamamı”, *Arkitekt Mimarlık Şehircilik ve Belediyecilik Dergisi* 2 (280), s. 85-91.

Alaboz, M. (2008). Mimar Sinan Köprülerinin Güncel Durum Değerlendirmesi ve Kapuağası Köprüsü Restorasyon Projesi. Yayınlanmamış Yüksek Lisans Tezi, İstanbul Teknik Üniversitesi.

Alkan A., vd. (2011). “Su Yapısı Olarak Anadolu’daki Taş Köprüler”, *II. Su Yapıları Sempozyumu*, Diyarbakır, s. 13-24.

Arslan M. (2020). “Kars’ın Ahşap Destekli Köy Camileri”, *Kafkas Üniversitesi Sosyal Bilimler Enstitüsü Dergisi* 26, s. 577-614.

Başçı, A. (2024). “Ali Paşa Hamamı”, *Online Türkiye Turizm Ansiklopedisi*, Kozak, N. (Ed.), <https://turkiyeturizmansiklopedisi.com/ali-pasa-hamami> (Erişim tarihi: 26.07.2024).

Çakan, S. (2019). *Tokattaki Osmanlı Dönemi Dini Yapılarında Yer Alan Süslemeler*. Yüksek Lisans Tezi, Mersin Üniversitesi.

Çal, H. (1988). Zile Hamamları, *Türk Etnografya Dergisi* XVIII, s. 103-124.

Çelik, R. (1999). *Tokat Vakıfları (1757-1810)*. Yüksek Lisans Tezi, Tokat Gaziosmanpaşa Üniversitesi.

Çulpan, C. (2002). *Türk Taş Köprüleri, Orta Çağdan Osmanlı Devri Sonuna Kadar*, Ankara: Türk Tarih Kurumu Basımevi (2. Baskı).

Daş, E. (2003). *Erken Dönem Osmanlı Türbeleri (1300-1500)*. Doktora Tezi, Ege Üniversitesi.

Doğan, M.E. (2024). “Karaz (Öznü) Köprüsü”, *Online Türkiye Turizm Ansiklopedisi*, Kozak, N. (Editör), <https://turkiyeturizmansiklopedisi.com/karaz-oznu-koprusu> (Erişim tarihi: 26.07.2024).

- Eravşar O. (2004). *Tokat Tarihi Su Yapıları (Hamamlar)*. Konya: Arkeoloji ve Sanat Yayınları.
- Erkara, A. (2010). *Tokat Merkez'de Osmanlı Dönemi Dini Mimarisi*. Yüksek Lisans Tezi, Erciyes Üniversitesi.
- Ertuğrul, A. (2009). "Hamam Yapıları ve Literatürü", *Türkiye Araştırmaları Literatür Dergisi* 7 (13), s. 241-266.
- Eyice, S. (1989). "Ali Paşa Camii". *Türkiye Diyanet Vakfı İslam Ansiklopedisi* II. Cilt, Ankara: Türkiye Diyanet Vakfı Yayınları, s. 430-431.
- Eyice, S. (1960). "İzmit'te "Büyük Hamam" ve Osmanlı Devri Hamamları Hakkında Bir Deneme", *Tarih Dergisi*, 11(15), s. 99-120.
- Gabriel, L. A. (1934). *Monuments Turcs d'Anatolie (Amasya, Tokat, Sivas)* II. Cilt, Paris: Ouvrage Publié Sous Les Auspices Du Ministère Turch De L'Instruction Publique. (çev. Nuri, Fudayl Kıcıroğlu (2022). *Anadolu'daki Türk Anıtları (Amasya-Tokat-Sivas)* 2. Cilt, İstanbul: Türk Arkeoloji ve Kültürel Miras Enstitüsü Yayınları).
- Goodwin, G. (1997). *Osmanlı Mimarlığı Tarihi*. İstanbul: Kabalcı Yayınevi.
- Gülgönül, K. (2020). *Antalya'daki Selçuklu ve Beylikler Devri Köprüleri*. Yüksek Lisans Tezi, Akdeniz Üniversitesi.
- Gürbüz, S.M. (2012). *Kayseri Taş Köprüleri*. Yüksek Lisans Tezi, Erciyes Üniversitesi.
- Gündoğdu, H. (1989). "Geçmişten Günümüze Erzurum ve Çevresindeki Tarihi Kalıntılar", *Şehr-i Mübarek Erzurum, Erzurum: Erzurum Belediyesi Kültür Yayınları No: 1*, s. 137-240.
- Gündoğdu, H. ve Özkan, H. (1995). "Erzurum Çevresinden Bazı Köprüler I". *Erzurum: Atatürk Üniversitesi Güzel Sanatlar Enstitüsü Dergisi* 1, s. 23-45.
- Gündoğdu H. vd. (2006). *Tarihi Yaşatan İl Tokat*. Ankara: PYS Vakıf Sistem Matbaa.
- Gündoğdu H. Vd. (2010). *Sanat Tarihi Açısından Erzurum*, Erzurum: Atatürk Üniversitesi Güzel Sanatlar Enstitüsü.
- Hanoğlu, C. ve Akın, E. (2022). "Yozgat İli Boğazlıyan İlçesinde Bulunan Ahşap Direkli ve Tavanlı Camiler", (Edt. Ebubekir Güngör), *Yozgat Tarihi ve Kültürü* 1, Ankara: Akçağ Yayınları, s.135-170.
- Hanoğlu, C. (2024). "Kentsel Dokularda Tarihi Mezarlık Alanlarının ve Mezar Taşlarının Durumları (Tokat ve Rize Örnekleriyle)", *Karadeniz Araştırmaları Dergisi*, 21(82), s. 556-603. <https://doi.org/10.56694/karadearas.1475786>.
- İlter, F. (1978). *Osmanlılara Kadar Anadolu Türk Köprüleri*, Ankara: Karayolları Genel Müdürlüğü Matbaası.
- İpşirli, M. (1992). "Beylerbeyi", Maddesi, *Türkiye Diyanet Vakfı İslam Ansiklopedisi* 6. Cilt, s. 69-74.
- İşli, H. N. (2009). *Osmanlı Serpüşleri*, İstanbul: İstanbul Kültür Başkenti Ajansı Yayınları.
- Kahraman, Gamze (2024). *Tokat Ali Paşa Külliyesi ve Koruma Sorunları*. Yüksek Lisans Tezi, Konya Teknik Üniversitesi.
- Konyalı, İ. H. (1960). *Abideleri ve Kitabeleri ile Erzurum Tarihi*, İstanbul: Erzurum Tarihini Araştırma ve Tanıtma Derneği Yayınları 2.

- Kur'an-ı Kerim Meâli (2009). Ankara: Diyanet İşleri Başkanlığı.
- Mercan, M. ve Ulu, M. E. (2023). *Tokat Kitabeleri*, Ankara: Türk Hava Kurumu Basım Evi İşletmeciliği.
- Müderrişođlu, M. F. (2013). "Osmanlı Devleti'nde Vakıf Medeniyeti: Bani ve Şehir İlişki-si", *Vakıf Medeniyeti ve Şehir Sempozyumu*, Ankara: Vakıflar Genel Müdürlüğü Yayınları, s. 51- 60.
- Özay, Ç. (2020). *Tokat İli Yapılarında Ahşap Üzeri Kalem İşlerinde Görülen Motif ve Kompozisyonlar*. Yüksek Lisans Tezi, Ankara Hacı Bayram Veli Üniversitesi.
- Özbek, Y. ve Arslan, C. (2008). *Kayseri Taşınmaz Kültür Varlıkları Envanteri C. III*, Kayseri Büyükşehir Belediyesi, Kayseri.
- Özsađlıcak, Ş. (2019). *Erzurum Merkez'de Bulunan Ahşap Direkli Düz Tavanlı Cami ve Mescitlerin Restorasyon Öncesi ve Restorasyon Sonrası Genel Durum*. Yüksek Lisans Tezi, Atatürk Üniversitesi.
- Samsunlu, A. (2006). "Osmanlı'da Hamam Kültürü ve Çorum Ali Paşa Hamamı Örneđi", *Osmanlı Döneminde Çorum Sempozyumu (01-03 Ekim 2004)*, Ankara: Türkiye Diyanet Vakfı Yayınevi, s.147-170.
- Sarı, Y. (2024). "Tokat Şehir Merkezinde Yer Alan Camilerde Baldaken Planlı Şadırvanlar", *Ondokuz Mayıs Üniversitesi İlahiyat Fakültesi Dergisi* 56, s. 127-153.
- Seçgin, N. (1993). *Tokat'taki Türk Mimari Eserleri*. Yüksek Lisans Tezi, Mimar Sinan Üniversitesi.
- Sevim, A. (2024). *Çorum'da Türk Dönemi Mimari Eserleri (Cumhuriyet Dönemine Kadar)*. Doktora Tezi, Atatürk Üniversitesi.
- Seyfi, S. (2023). *Arşiv Kaynaklarına Göre Tokat İlinin Kentsel Gelişim Sürecinde Koruma ve Onarım Uygulamaları*. Doktora Tezi, Ordu Üniversitesi.
- Şimşirgil, A. (2003). "XIV-XVI. Yüzyıllarda Tokat Cami ve Mescidleri". *Tarih İncelemeleri Dergisi* 18(1), s. 87-104.
- Tađcı, B. (2015). *Çorum Güpür Hamamı (Eski Hamam) Restorasyon Önerisi*. Yüksek Lisans Tezi, Gazi Üniversitesi.
- Tahaođlu, T. Ö. (1988). *İstanbul'da Osmanlı Türbelerinin Tipolojisi*. Doktora Tezi, İstanbul Üniversitesi.
- Tekin, A. (2015). *Bozkır ve Köylerindeki Camiler*. Yüksek Lisans Tezi, Selçuk Üniversitesi.
- Tekin, A. (2021). "Konya İli Bozkır İlçesi Çevresindeki Bir Grup Ahşap Direkli Cami", *Cumhuriyet Üniversitesi Fen-Edebiyat Fakültesi Sosyal Bilimler Dergisi* 45 (2), s. 209-234.
- Tunca, A. (2000). *Vakfiyelere Göre Tokat Vakıfları (H.1000-1200/M.1591-1785.)* Yüksek Lisans Tezi, Gazi Üniversitesi.
- Tunç, G. (1978). *Taş Köprülerimiz*, Ankara: Karayolları Genel Müdürlüğü Matbaası.
- Uysal, A. O. (1987). "Tokat'taki Osmanlı Camileri", *Türk Tarihinde ve Kültüründe Tokat Sempozyumu, (2-6 Temmuz 1986)*, Ankara, s. 313-364.

Uzunçarşılı, İ. H. (1927). *Anadolu Türk Tarihi Vesikalarından Tokat, Niksar, Zile, Turhal, Pazar, Amasya Vilayet, Kaza ve Nahiye Merkezlerindeki Kitabeler*. İstanbul: Maarif Vekaleti Neşriyatı.

Yavi, E. (1986). *Tokat (Komana)*, İstanbul: Güzel Sanatlar Akademisi.

Yurttaş, H. ve Özkan, H. (2002). *Tarihi Erzurum Çeşmeleri ve Su Yolları*, Erzurum: Erzurum Büyükşehir Belediyesi ESKİ Genel Müdürlüğü Kültür Hizmetleri Serisi No: 1, Bakanlar Matbaacılık Ltd. Şti.

Yurttaş H. Vd. (2008). *Yolların Suların ve Sanatın Buluştuğu Şehir Erzurum*, Erzurum: Atatürk Üniversitesi.

### İnternet Kaynakları

<https://arachne.dainst.org> (Erişim Tarihi: 14.12.2022)

<https://corum.ktb.gov.tr/TR-58714/hanlar-hamamlar.html> (Erişim Tarihi: 17-18.11.2024)

<https://parselorgu.tkgm.gov.tr> (Her bir yapı için farklı tarihlerde erişim sağlanan bu sayfaya ait erişim tarihleri metin içindeki dipnotlarda geçmektedir.)

<https://turkiyeturizmansiklopedisi.com/karaz-oznu-koprusu> (Erişim Tarihi: 26.07.2024)

<https://www.google.com/earth> (Her bir yapı için farklı tarihlerde erişim sağlanan bu sayfaya ait erişim tarihleri metin içindeki dipnotlarda geçmektedir.)

<https://www.kulturportali.gov.tr/turkiye/corum/kulturenvanteri/yeni-hamam-ali-pasa-hamami> (Erişim Tarihi: 17.11.2024)

[https://www.mustafacambaz.com/details.php?image\\_id=29841](https://www.mustafacambaz.com/details.php?image_id=29841)

(Erişim Tarihi: 05.10.2024)

### Görsel Kaynakları

Araştırmacı Yazar Hasan ERDEM Görsel Arşivi

Y. Mimar Adnan SEÇKİN Görsel Arşivi

Vakıflar Genel Müdürlüğü Arşivi (Erzurum ve Tokat Vakıflar Bölge Müdürlüğü Arşivleri)

