

# Tiran'da Osmanlı Dönemi'nden Günümüze Ulaşabilmiş Camiler

## Ottoman Period Mosques in Tirana

Enes KAVALÇALAN\*

### Özet

Osmanlı Devleti kuruluşundan itibaren batı odaklı bir yayılma politikası izlemiş ve bu politika neticesinde Balkanların büyük bir bölümünü ele geçirmişti. İslamiyet ile ilk kez tanışan Balkanların Müslümanlaşmasında kolonizatör Türk dervişleri kadar Anadolu'dan göç ettirilen halkın da etkisi olmuştu. Ancak bazı bölgelerde yerli halkın kendi iradesiyle İslamiyet'i kabul ettiği de malumdur. Balkanlardaki Müslüman yerleşimleri genellikle bir hayır sahibinin yaptırdığı külliyeler etrafında şekillenmekteydi. Bu şehirlerden biri de Tiran'dır.

15. yüzyılın sonlarına doğru Osmanlı Devleti'nin egemenliğine giren Tiran, 17. yüzyıl başlarına kadar köy statüsünde kalmış, 1610'larda Süleyman Bey Bargjini'nin inşa ettirdiği cami, imaret, hamam ve pazar yeriyle kasaba niteliğine kavuşmuştu. Tiran'da kısa sürede birçok inşa faaliyeti gerçekleştirilmişti. Ancak Balkan Savaşları ve Dünya Savaşlarının yıkıcı etkisi nedeniyle bu eserlerin çok azı günümüze ulaşabilmiştir. İşkodra vilayeti salnamelerinde 19. yüzyılda altı camisi ve 62 mescidi olduğu kaydedilmiş olan Tiran'da yalnızca üç cami günümüze ulaşabilmiştir (Preze Kale Camisi, Edhem Bey Camisi, Ndroq Köyü Camisi). Bunların yanı sıra Osmanlı Arşiv Belgelerinde ve güncel yayınlardan kırk dört cami hakkında bilgi edinilebilmektedir.

Yapılan bu çalışmayla birlikte günümüze ulaşabilen camiler fotoğraflanmış, ölçüleri alınarak planları çizilmiş ve tanımlanmıştır. Böylelikle bu camilerin de literatüre kazandırılması amaçlanmıştır. Değerlendirme kısmında ise yapılar Arnavutluk'un diğer bölgelerindeki ve Balkanlardaki örneklerle karşılaştırılmış böylelikle benzerlik ve farklılıkları ortaya konmaya çalışılmıştır.

**Anahtar Kelimeler:** *Arnavutluk, Tiran, Osmanlı, Mimari, Cami.*

\* Doç. Dr., Nevşehir Hacı Bektaş Veli Üniversitesi Fen-Edebiyat Fakültesi Sanat Tarihi Bölümü, ekavalcalan@nevsehir.edu.tr , ORCID No: 0000-0002-2277-0968

## Abstract

The Ottoman Empire pursued a westward expansion policy from its establishment. As a result of this policy, it had captured a large part of the Balkan lands. Thus, Balkans encountering Islam for the first time. The Islamization of the Balkans, was influenced by the Turkish dervishes but also by the people migrated from Anatolia. However, it is also known that in some regions, the local population accepted Islam of their own free will. Muslim settlements in the Balkans were generally shaped around social complexes built by a benefactor. One of these cities is Tirana.

Tirana, came under administration of the Ottoman Empire towards the end of the 15th century and remained as a village status until the early 17th century. By the 1610s, Süleyman Bey Bargjini built mosque, imaret, hammam and bazaar, and this village became of a town. In a short period, so many construction activities were done in Tirana, but because of damages during the Balkan Wars and World Wars, only a few of these structures have survived to the present day. According to the Provincial Yearbooks, there were six mosques and sixty-two small mosques (mescid) in Tirana in the 19th century. But it has been found that only three mosques have survived to the present day (Edhem Bey Mosque, Preze Castle Mosque, Ndroq Village Mosque). In addition to this, forty-four mosques had been identified from Ottoman Archive Records and current publications.

With this study, the mosques that have survived to the present day have been photographed, their measurements have been taken, their plans have been drawn and described. In this way, it is aimed to add these mosques to the literature. In the evaluation part, the structures have been compared with examples from other regions of Albania and the Balkans and thus, similarities and differences have been tried to be revealed.

**Keywords:** *Albania, Tirana, Ottoman, Architecture, Mosque.*

## 1. GİRİŞ

Yapılmış olan bu çalışmayla Tiran'da Osmanlı Dönemi'nde inşa edilmiş ve günümüze ulaşabilmiş olan camiler tanıtılacaktır. Osmanlı mimarisi hakkında hazırlanmış araştırmalar daha çok Türkiye coğrafyasıyla sınırlı kalmış, başta Balkanlar olmak üzere Ortadoğu ve Afrika kıtası ikinci planda atılmıştır. Özellikle ekonomik imkânların yetersizliği ve çalışılacak bölgenin siyasi durumu bu konudaki başlıca sınırlayıcılar olmuştur.

Balkanlardaki Osmanlı mimarisi üzerine yapılan çalışmaların sınırlı olması bu alanda bir eksiklik doğurmuş bu sebeple hakkında neredeyse hiç monografik çalışma yapılmayan Arnavutluk seçilmiştir. Ancak ülke genelinde çalışmanın zaman sınırlarını ve maddi imkânları aşacağı göz önüne alınarak konumuz Tiran iliyle sınırlandırılmıştır.

Tiran, 1920'de geçici başkent olmasının ardından, 1925'te bu statüsü kılıcı hale getirilmişti. Yeni başkent in ihtiyaçlarını karşılamak üzere yeni yönetim birimlerine ihtiyaç duyulmuş, bunun için de içerisinde Süleyman Bey ve Edhem Bey Camileriyle birlikte iki caminin daha bulunduğu çarşı alanı seçilmiştir. Ardından buralar ortadan kaldırılarak günümüzde İskender Bey Meydanı olarak bilinen meydan ve çevresindeki yönetim birimleri inşa edilmiştir. Meydanın güneydoğu köşesinde kalan Edhem Bey Camisi ise içerisinde yer aldığı Osmanlı şehir dokusundan kopmuş bir şekilde günümüze kadar gelebilmiştir. Merkezde yer alan diğer camiler ise ya şehirleşmenin getirdiği yeniden yapılaşma ya da Balkan ve Dünya savaşlarının yıkıcı etkileri neticesinde günümüze ulaşamamıştır. Araştırmaya dâhil edilen diğer iki cami ise Tiran'a bağlı Preze ile Ndroq köyleri dâhilinde yer almaktadır.

19. yüzyılda Tiran ve köylerinde altı cami ile 62 mescidin ayakta olduğunun bilinmesi (İşkodra Vilayet Salnamesi 1312: 119) savaşların yıkıcı yönünü gözler önüne sermektedir. Bu da bölgedeki mevcut ederlerin kayıt altına alınmasını elzem hale getirmiştir. Bu bağlamda yapıların tamamı ziyaret edilmiş, ölçüleri alınmış ve fotoğraflanarak kataloglanmıştır. Kataloglama esnasında kronolojik sıra izlenmiştir.

## 1. TİRAN'DA GÜNÜMÜZE ULAŞABİLMİŞ OSMANLI DÖNEMİ CAMİLERİ

### 2.1. PREZE (PREZ) KÖYÜ KALE CAMİSİ

**Yeri:** Cami, Tiran'a bağlı Preze köyü içerisinde 41°25'53.0"N 19°40'20.6"E koordinatlarında yer almaktadır. Preze Kalesi'nin giriş kapısının üzerine konumlandırılmıştır.

**Tarihi:** Yapının üzerinde inşa tarihini bildiren herhangi bir kitabe bulunmamaktadır. 1431/2 tarihli tahrirde köyün Peskopos ve Yahşi Beylerin tımarı olduğu; köyde toplamda 26 hanenin ve 1 dulun bulunduğu ve bu tımarların I. Mehmed tarafından verildiği kaydedilmiştir (İnalçık 1987: 110). Bu veriden köyün fethedilmesinin ardından burada yerleşimin devam ettiği anlaşılmaktadır. Ancak Müslüman ve gayrimüslim nüfusun ne kadar olduğu bilinmemektedir.

Marin Barleti "İskender Bey Tarihi" adlı eserinde II. Mehmed ile İskender Bey arasındaki mücadele esnasında II. Mehmed'in Akçahisar kuşatmasını anlatırken Preze'de harabe halindeki kaleden bahsetmektedir (Papajani 1974: 175). 1528 tarihli Ohri sancağı mufassal defterinde kalenin adı anılmamaktadır. Buradan yola çıkılarak kalenin harap durumda olduğu ve aktif olarak kullanılmadığı düşünülebilir (Kiel 1990: 220). H. 8 Zilhicce 953 (M. 30 Ocak 1547) tarihli kayıta Preze Kalesi'nde inşa edilen cami için görevli atamasından bahsedilmektedir (BOA. İE. EV. 1/62). H. 29 Zilhicce 1140 (M. 6 Ağustos

1727) tarihli diğer bir belgede ise Preze Kalesi'ndeki caminin Sultan Süleyman tarafından yaptırıldığı belirtilmektedir (BOA. İE. HAT. 4/390). Sonuç olarak caminin 1528-1547 tarihleri arasında muhtemelen kalenin yeniden onarımı sırasında Sultan Süleyman tarafından yaptırılmış olduğu ortaya çıkmaktadır.

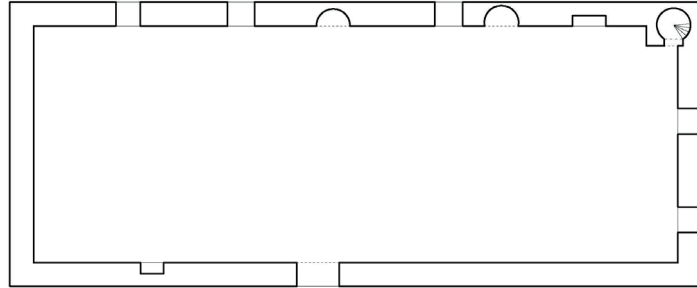
H. 8 Zilhicce 953 (M. 30 Ocak 1547) tarihli belgede Akçahisar'a bağlı Preze'de inşa edilmiş olan kale içindeki cami için imama ihtiyaç duyulduğu, imamlık ve hatiplik görevi için günlük 8 akçe ile Ali adlı birinin görevlendirildiği, kayyımlik görevi için ise rugan ve hasır bahasıyla 2,5 akçe ile Ahmed adlı birinin atandığı bildirilmiştir. Metnin devamında hisar erenlerinden boşalan gedikli tımarların ücret olarak bu görevlilere verilmesi emredilmiştir (BOA. İE. EV. 1/62).

H. 29 Zilhicce 1140 (M. 6 Ağustos 1727) tarihli belgede ise İşim kazasına bağlı Prez Kalesi'ndeki Sultan Süleyman Camisi'nde hatip olarak görev yapmakta olan Ahmed'in işini gereği gibi yerine getirmedeğinden dolayı yerine Bektaş Halife'nin atanması istenmekteydi (BOA. İE. HAT. 4/390).

H. 3 Safer 1282 (M. 28 Haziran 1865) tarihli belgede de caminin harap durumda olduğundan bahsedilmektedir. Caminin vakfı olmadığından onarım masraflarının ahali tarafından karşılanacağı belirtilmiştir (BOA. İ. MVL. 543/24381).

Cami, son olarak Nisan 2014 tarihinde kaleyle birlikte TİKA tarafından restore edilmiştir.

**Mimari Tanımı:** Cami doğu-batı yönünde uzanan, 20,43x8,38 metre ölçülerinde, enine dikdörtgen bir alanı kaplamaktadır. Duvar kalınlığı 0,70 metre yüksekliği ise 4 metredir. Harimin üzeri kiremit kaplı kırma çatıyla örtülmüştür (Görsel 1).



Görsel 1: Preze Köyü Kale Camisi Planı.

Harim, kuzey duvarın üst kotuna yerleştirilmiş altı, batı duvarında ikisi altta ikisi üstte olmak üzere toplamda dört ve güneyde duvarın orta kotuna tek sıra halinde yerleştirilmiş üç adet pencereyle aydınlatılmıştır. Güney duvarı üzerindeki pencereler içten ve dıştan dikdörtgen şekilliysen, diğer cephelerdeki pencereler dıştan yarım daire kemerli içten ise dikdörtgen formudur. Pencere genişlikleri 0,72 - 0,80 metre arasında değişmektedir. Doğu cephesi sağır bırakılmıştır.



Görsel 2: Preze Köyü Kale Camisi, Batı Cephe.

Caminin minaresi güneybatı köşesinde yer almaktadır. Minarenin kaidesi 1,30x1,73 metre ölçülerindedir. Çatı seviyesine kadar yükselen kaide kütlesi caminin hacmi içerisine alınmış olup yalnızca batı cephesi üzerinde 0,10 metre kadar taşıntı yapmaktadır. 1917 yılına ait bir kartpostalda yapının minaresi görünmekteyken 1970'li yılların başında yıkıldığı anlaşılmaktadır (Papajani 1974: 175). Günümüzdeki minare bu tarihten sonra eklenmiş olmalıdır (Görsel 2).

Caminin girişi kuzey cephesinin merkezine konumlandırılmıştır. Cepheye bitişik bir şekilde doğu-batı yönlü uzanan beş basamaklı merdivenden girişin önündeki küçük balkona ulaşılmaktadır. Balkon yakın zamanda ahşap korkulukla çevrelenmiş ve üzeri kiremit kaplı sundurmayla örtülmüştür. Balkonun altında kalan merdiven boşluğu batı yönüne bir kapı eklenmek suretiyle depo olarak değerlendirilmiştir (Görsel 3).



Görsel 3: Preze Köyü Kale Camisi, Kuzey Cephe.

Caminin 1,26 metre genişliğindeki yarım daire kemerli kapısından girilerek harime geçilmektedir. Harim 19x7 metre ölçülerindedir. Harim içeriden düz ahşap tavanla örtülmüştür. Tavanın yüzeyi ahşap çıtalarla karelere bölünmek suretiyle hareketlendirilmiştir.

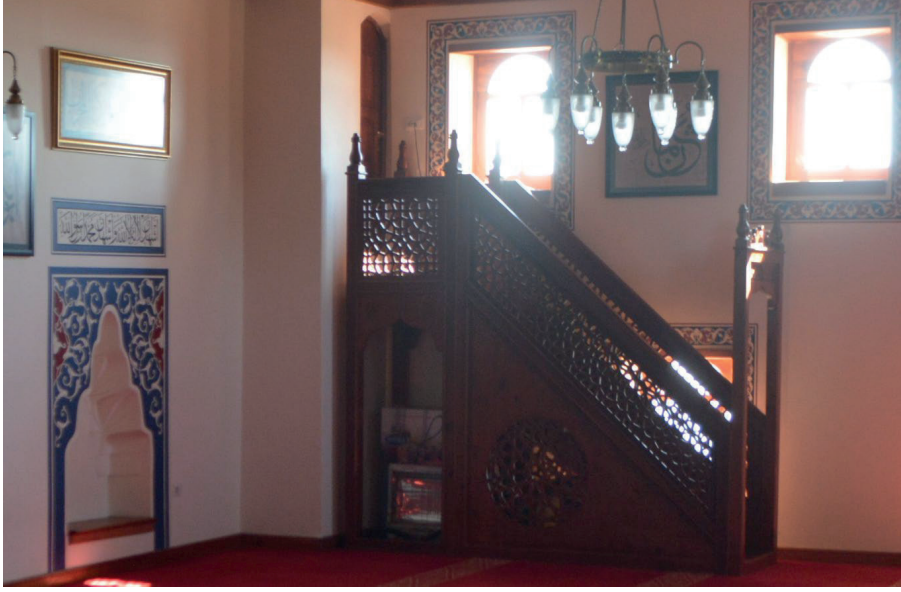
Oldukça sade bir şekilde düzenlenmiş olan harimin güney duvarı üzerinde iki mihrap bir de niş yer almaktadır. Mihraplar yarım daire planlı olup 1 metre genişliğe sahipken doğudakinin derinliği 0,50 metre batıdakiinin derinliği ise 0,60 metredir. Cephenin batı kenarına kaydırılmış olan dikdörtgen planlı niş 0,30 metre derinliğinde ve 0,98 metre genişliğindedir (Görsel 4).

Harimin kuzey duvarının doğu ucuna kaydırılmış dikdörtgen kesitli niş ise 0,33 metre derinliğinde ve 0,68 metre genişliğindedir. Bu nişin içerisine ahşap raflar yerleştirilerek kitaplık olarak kullanılmaktadır. Bu nişin sonradan açıldığı düşünülmektedir.

Minber yapıya yakın zamanda eklenmiş olup harimin güneybatı köşesine konumlandırılmıştır. Köşk kısmı bulunmamaktadır. Minber köşkünün bulunması gereken yerin hemen arkasında, harimin güney duvarı üzerinde minareye çıkışı sağlayan yarım daire kemerli bir açıklık yer almaktadır (Görsel 5).



Görsel 4: Preze Köyü Kale Camisi, Kible Duvarı.



Görsel 5: Preze Kale Camisi Minberi.

**Malzeme:** Yapının tamamında inşa malzemesi olarak kaba yonu taş kullanılmıştır. Yalnızca minarenin pabuç kısmıyla üzerindeki bölümlerde kesme taş malzemenin kullanıldığı görülmektedir.

**Süsleme:** Cami oldukça sade bir şekilde inşa edilmiştir. Yalnızca niş ve mihraplarla pencerelerin harime bakan yüzlerinde kalem işi süslemelere rastlanmaktadır. Mihrapların yarım daire formlu gövdeleri bezemesiz bir şekilde bırakılmış, kavsaraları ise beşer sıraya ayrılmıştır. Doğudaki mihrabın kavsara sıraları düz yüzeyli olarak bırakılmışken batıdaki mihrap kavsarasının yalnızca dördüncü sırasının alt kısmı bir dizi mukarnas dişi ile hareketlendirilmiştir. Kavsara köşeklikleri kıvrık dallardan çıkan rumilerle doldurulmuştur. Tüm kompozisyon mavi renkli bir kuşakla çerçevelenmiştir. Motiflerde ağırlıklı mavi olmak üzere kırmızı ve beyaz renkler tercih edilmiştir. Bu bezemeler birbirinin kopyası niteliğindedir.

Aynı duvar üzerindeki nişin üçgen kuruluşlu kavsarası, dilimlere ayrılmış ve dilimlerin içi baklava şekilli mukarnaslarla doldurulmuştur.

Caminin pencere çerçevelerindeki kalem işlerinde de yine mavi, beyaz ve kırmızı renklerin kullanıldığı görülmektedir. Süslemeler kıvrık dallar üzerine yerleştirilen palmet ve rumilerden meydana gelmekte olup tek sıra halinde pencerenin dört bir yanını dolaşmaktadır. Bütün pencere çerçevelerinde aynı kompozisyon tekrarlanmıştır.

Yapıda kullanılan diğer bir bezeme unsuru da yazı panolarıdır. Güney duvarındaki nişin üzerinde yer alan panoda “أشهد أن لا إله إلا الله وأشهد أن محمداً رسول الله” (eşhedü en lâ ilâhe illâllâh ve eşhedü enne Muhammeden Resûlullah) ibaresi yer alırken, mihraplar arasında bulunan diğer bir panoya ise “لا إله إلا الله محمد رسول الله” (lâ ilâhe illâllâh Muhammeden Resûlullah) ifadesi işlenmiştir.

Yapıdaki kalem işlerinin tamamı yakın zamanda yapılmıştır. Süslemede kullanılan palmet ve rumi ağırlıklı motifler Osmanlı Klasik Dönem bezemelerini andırmaktadır. Bu açıdan Arnavutluk'taki diğer camilerle karşılaştırıldığında bir benzerine rastlanmamıştır. Bu sebeple bu kompozisyonların caminin ilk inşası sırasında kullanılmış olduğu ve daha sonraki onarım ve genişletme aşamalarında orijinalliğini kaybetse de tüm yüzeylerde tekrarlandığı düşünülmektedir.

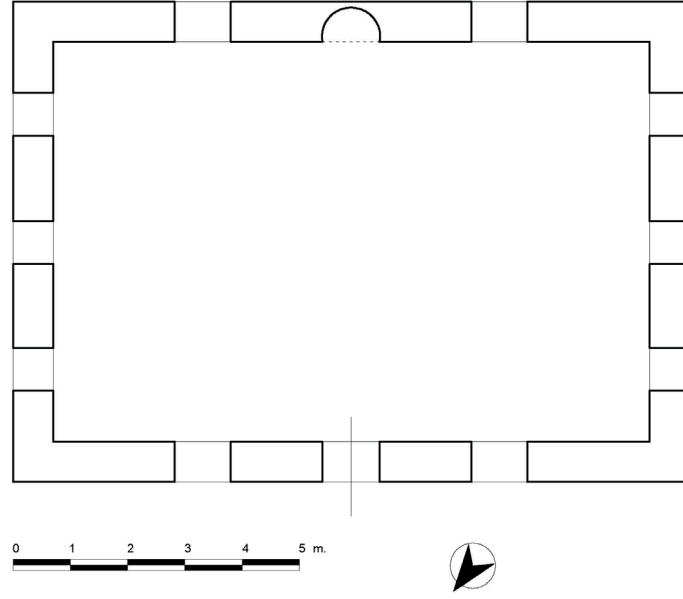
## DEĞERLENDİRME

Preze Köyü Kale Camisi, kale girişinin üzerine konumlandırılması ve iki mihraplı olması bakımından Arnavutluk'taki diğer camilerden ayrılmaktadır. Caminin kale girişi üzerine konumlandırılması bakımından iki benzer örneğine rastlanmıştır. İkisi de Arnavutluk'ta olan bu örneklerin ilki Fatih Sultan Mehmed Dönemi'nde inşa edilmiş olan Elbasan Kalesi'nde karşımıza çıkmaktadır. Bunun dışında yine belgelerde Fatih Dönemi'ne tarihlendirilen Bashtove Kalesi'nde de benzer bir uygulama olduğu görülmektedir.

Caminin iki mihraba sahip olması da kendine has bir özelliktir. Ne Arnavutluk'ta ne de Balkanlarda orijinalinde bu şekilde tasarlanmış bir örneğe rastlanmamıştır. Preze Camisi'ne konumu bakımından benzerlik gösteren Elbasan Kale Camisi'nin eski fotoğraflarına bakıldığında yapının giriş üzerinde yer alan tek birimli küçük kare planlı ve minaresiz bir cami olduğu anlaşılmaktadır. Preze Camisi'nin de orijinalde buna benzer bir mimari kuruluşa sahip olduğu düşünülmektedir. Öncelikle minarenin konumuna bakıldığında Arnavutluk'taki camilerin minarelerinin girişin hemen solunda yani harimin kuzeybatı köşesinde yer aldığı görülmektedir. Preze Camisi'nde ise minare yapının güneybatı köşesine konumlandırılmıştır. Harimin batı duvarının minare girişinin bir kısmını kapatması da burada bir uyumsuzluk olduğunu göstermektedir. Batı cephesi üzerindeki pencere düzenine bakıldığında burasının geleneksel kurguyu yansıttığı söylenebilir. Bu durumda günümüzdeki minare kaidesinin yapıya sonradan eklenmiş olması olası görülmektedir. Yine mihrap duvarı düzenlemesine bakıldığında bölgedeki diğer örneklerden yola çıkılarak mihrabın iki yanında birer pencere yer alması gerekmektedir. Muhtemelen günümüzde minare ile batıdaki mihrap arasında kalan dikdörtgen niş aslında bir pencere olup sonradan kapatılmıştır. Mihrabın doğusundaki pencere ise tamamen kapatılmış ve onun yerine duvarın üst kotuna yeni bir pencere açılmıştır<sup>2</sup>.

Sonuç olarak batıdaki mihrabın orijinal olduğu, iki yanında birer pencerenin bulunduğu, asıl girişinin batıdaki mihrabın tam karşısında yer aldığı ancak yapının daha sonraki bir dönemde doğuya doğru genişletilerek şimdiki haline getirildiği söylenebilir (Görsel 6).

<sup>2</sup>A. Meksi yapının üç evrede inşa edildiğini söyleyerek mihrap duvarı üzerindeki küçük nişin (planda en sağda) caminin ilk evresine ait bir mihrap olabileceğini belirtmektedir. Ayrıca günümüzde görünen mihraplardan batıdakinin (planda ortada) yanında H. 1186 (M. 1772/3) tarihli bir kitabe bulunduğunu da bildirmektedir. Buna istinaden bu mihrabın yapının ikinci evresine ait olduğunu öne sürmektedir (Meksi 2007: 242). Arazi araştırması ve yayın taraması esnasında kitabeye dair başka bir veriye rastlanmamıştır.



Görsel 6: Preze Köyü Kale Camisi, Restitüsyon Planı.

## 2.2. Tiran, Edhem Bey Camisi

Yeri: Cami, Tiran'ın merkezinde 41°19'40.10"N 19°49'9.70"E koordinatlarında yer almaktadır. İlk inşa edildiği dönemde etrafı mezarlıkla çevrelenmiş olan yapının kuzey ve batı cepheleri günümüzde İskender Bey Meydanı'na bakmaktadır. Doğusuna saat kulesi, güneyine ise bakanlık binaları konumlandırılmıştır.

Tarihi: Camiye ait iki kitabe bulunmaktadır. Harim giriş kapısı üzerinde yer alan altı satırlık kitabe 12 kartuştan meydana gelmektedir. Kitabe metni şu şekildedir (Kiel 1990: 253) (Görsel 7):

Kitabe metni:

ایدوب طرح اساسیله عبادت کاه جانبخشا  
بو درکاهک بناسیله بو شهرى ایلدی احیا  
موفق اولمدی اتمامنه مناره نك اما  
خدا جانگ جنانده دمبدم شاد ایده بی بروا  
مفرح جایگاهده اولدی طاعتگاه غمفرسا  
ضیائی عین اهل دل اولوب بو جامع زیبا

جناب میر عظم صاحب الحیرات ملا بك  
او میر بو الكرم جمجاه عالیهمتک جودی  
شرفیاب اولدی اتمامیله اشبو قبه نك لكن  
دخی تکمیل و تزیین اتمدن عزم بقا قلدی  
زهى درکاه دلکش زیور افزای بلدررکم  
دیدی تأسیسنک بو جامعک تاریخی مذنب

Okunuşu:

Cenabı-ı mir-i azam sahibü'l-hayrat Molla edüp tarh-ı esasıyla ibadetgâh-ı canbahşa Bey

O mir-i bü'l-kerem cemcah-ı 'ali himmetin bu dergahın binasıyla bu şehri eyledi ihya cudi

Şeref-yab oldı itmamıyla işbu kubbenin muvaffak olmadı itmamına minarenin amma lakin

Dahi tekmiil ü tezyin etmeden 'azm-i beka hüda canın cinanda dem-be-dem şad ede bi- kıldı perva

Zehi dergah-ı dilkeş ziver-efzayi bildirir müferrih caygahda oldı ta.atgah-ı gamfersa kim

Dedi te.sinin bu cami.in tarihini müznip ziya-i ayn-ı ehl-i dil olub bu cami.-i ziba



Görsel 7: Edhem Bey Camisi, Harim Girişi Üzerindeki Kitabe.

Bu kitabede caminin Molla Bey<sup>3</sup> adında biri tarafından yaptırılmaya başlandığından, ancak caminin kubbesinin tamamlanmasının ardından Molla Bey'in vefat ettiğinden ve caminin süslemeleriyle minaresinin yapımını göremediğinden bahsedilmektedir.

Kitabenin tarihi son kartuşta ebceet hesabıyla düşürülmüş olup H.1208 (M.1793/4) yılını vermektedir (Kiel 1990: 254). Bu tarih ilk inşa aşamasının bitirildiği yıla işaret ediyor olmalıdır. Harim giriş kapısının iki köşeliğinde yer alan "Sene 1209" ibaresinin de harim bölümünün süslemelerinin tamamlandığı tarihi (M.1794/5) aktardığı düşünülmektedir.

Camiye ait diğer bir kitabe ise son cemaat yeri revağının girişi üzerinde, meydana bakan cephede yer almaktadır. Bu kitabe yedi satırda 14 kartuş halinde düzenlenmiştir. Kitabe metni şu şekildedir (Kiel 1990: 255-25) (Görsel 8):

Kitabe metni:

<p>خلوص نيتييله بوكله خيره ايلدى اغاز ولى اولاميوب برون و اندرون تزيبين ساز صفاكاه جناه مرغ روحى ايلدى پرواز سنه ٣٢٢١ بو دم مخدومى حاجى بك يرينى ايلدى احراز موفق اولدى حتمينه اوقونور خمسه يه اواز ايدوبدر خامهء سوزى برر مصرعلىن پرداز قلوب مانند اياصوفيه بو شهرى محاسن ساز ٦٣٢١</p>	<p>مكارمكاربو الخيرات كان لطف منلا بك اساسين طرح و كبه نك بناسسين ايليوب تكمل ديدم بامد بسم الله مجوهر تارح رخلت بحمد الله عرفان و كمال جاه دولتله بو جامعك منارسين نقوش و سقف صفه سين بنانك طرح تأسيسينه هم اتمامنه تاريخ بو جامع عجب النفش عالى قبه روح افزا</p>
---	--

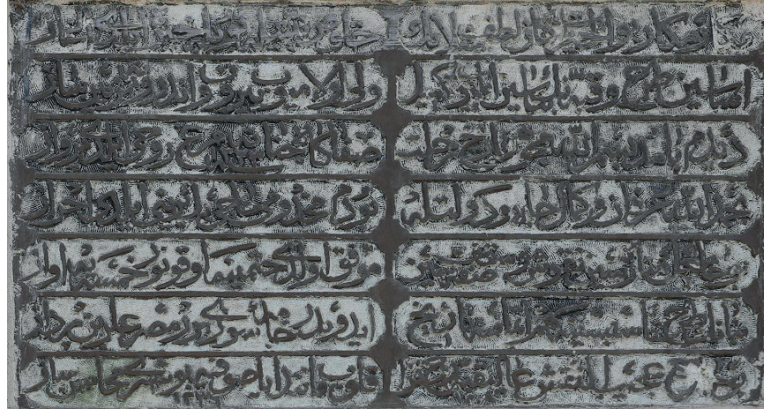
Okunuşu:

Mekarim-kar bü'l-hayrat kan-ı lütf Monla hulus-ı niyyet ile böyle hayra eyledi agaz Beg  
Esasin tarh-ı kubbenin binasın eyleyüb veli olamayub birun u enderun tezyinsaz tekml  
Dedim ba medd bismillah mücevher tarih-i safagah-ı cinana murg-ı ruhi eyledi pervaz rihlet  
sene 1223

Bihamdillallah irfan u kemal-i cah u devletle bu dem mahdumu Hacı Beg yerini eyledi ihraz  
Bu camiin minaresin nukuş u sakf-ı soffasın muvaffak oldı hatmine okunur hamseye avaz  
Binanın tarh-ı tesisine hem itmamına tarih edübdür hame-i Suzi birer mısraların perdez  
Bu cami-i acibü'n-nakş ali-kubbe ruhefza kılub manend-i Ayasofya bu şehri 1208 mehasin-  
saz 1236

<sup>3</sup> Bu kitabede ise caminin inşasına Molla Bey tarafından başlandığından, temelinin Petrele köyünden (Meksi 2007: 148); baba adı Şaban olarak geçmektedir (Ayverdi 2000: 403).

atılarak kubbesinin tamamlandığından ancak süslemelerinin yapılamadan Molla Bey'in H. 1223 (M.1808/9) yılında vefat ettiğinden bahsedilmektedir. Daha sonra Molla Bey'in yerini oğlu Edhem Bey alarak caminin minaresini yaptırmış ve son cemaat yerindeki süslemeleri de tamamlattır. Kitabenin son satırında ise yine ebceet hesabıyla cami inşaatının ikinci aşamasının başlatıldığı H. 1208 (M.1793/4) yılı ve caminin tamamlandığı H. 1236 (M.1820/1) yılı tarih düşürülmüştür. Aynı zamanda kitabe metninin Suzi adında bir şair tarafından yazıldığı öğrenilmektedir. Kiel, bu zatın Şeyh Şemseddin Sivasi'nin torunu Sivaslı Suzi Ahmet Efendi olduğunu söylemektedir (Kiel 1990: 256-257).



Görsel 8:Edhem Bey Camisi, Son Cemaat Yeri Girişi Üzerindeki Kitabe.

Bu yazıtın üzerinde ise “Maşallah 1238” (M.1822/3) yazılı bir kitabe daha yer almaktadır. Bu tarih de yapının tüm kalem işi süslemelerinin tamamlandığı döneme işaret ediyor olmalıdır.

Molla Bey, Petrele asıllı feodal bir yönetici olup Tiran'ın kurucusu olan Süleyman Paşa'nın büyük torunuydu (Kiel 1990: 255). Aynı zamanda Tiran'ın yöneticisi olan Molla Bey vefat ettiğinde yerini Edhem Bey'e bırakmıştı. Edhem Bey'in beş yıllık idaresinden sonra yönetim Toptani ailesine geçmişti (Hysa 2008: 51). Bu hareketli dönem içerisinde inşa edilen caminin inşaatına ara verilmesi ve inşa sürecinin 27 yıl kadar sürmesi 19.yüzyılın başlarında Tiran'ın yöneticisi olan Kaplan Paşa (Toptani) ile İşkodra hükümdarı arasında çıkan savaşlara bağlanmaktadır (Meksi 2007: 154).

Cumhurbaşkanlığı Osmanlı Arşivi'nde yapıya ait kayda rastlanmamakla birlikte Zorba ailesinin arşivindeki H. 17 Receb 1237 (M. 9 Nisan 1822) tarihli hatt-ı hümayundan caminin ilk imamının Abdullah Halife olduğu ve kendi isteğiyle görevi terk ederek yerini Yusuf Halife'ye bıraktığı anlaşılmaktadır (Hysa 2008: 58).

1940'ların başında geçirdiği onarım sırasında caminin zemin döşemesi yenilenmiş ve alt kat pencerelerinin harime bakan cepheleri de tamir edilmişti. Yine bu yıla kadar son cemaat yerinin zemini dere taşlarının üzerine dökülen kireç harcından oluşmaktayken sonraki onarımlarda döşemenin bu yapısı bozulmuştu. II. Dünya Savaşı sırasında 1944 yılında Alman işgalinin bitmesine yakın çıkan çatışmalarda caminin minaresi yarıya kadar yıkılmıştı. Minare savaş bittikten sonra şimdiki haliyle yeniden onarılmıştı. 1960-63 yılları arasında yapının duvar resimleri Kültür Anıtları Enstitüsü (Instituti i Monumenteve të Kulturës) tarafından konservasyondan geçirilmiş, 1969'da minarenin ahşap strüktürlü konik külahı yenilenmiş, 1974'te ise son cemaat yerinin ahşap kirişleri ve çatısı büyük bir onarımdan geçirilmişti (Meksi ve Frashëri 1977: 125-130; Eyice 1994: 416).

Kiel'in aktarımına göre cami 1967 yılında müzeye çevrilmiş, giriş revağının önünde yer alan Edhem Bey ve eşi Belkıs Hanım'a ait lahit parçaları ise 1970 yılında müze deposuna kaldırılmıştı. Mezar taşı yazıtlarına göre Belkıs Hanım H. 1260 (M.1844/5) yılında 33 yaşında, Hacı Edhem Bey ise H. 1265 (M.1848/9) yılında vefat etmişti (Kiel 1990: 255). Günümüzde caminin önünde yer alan lahit Belkıs Hanım'a aittir. Edhem Bey'in lahid hakkında herhangi bir veriye rastlanmamıştır (Sciarra 1996: 178-179).

Dini propaganda ve ibadetin yasaklandığı 1967 yılından sonra ilk olarak 18 Ocak 1991 tarihinde Edhem Bey Camisi'nde namaz kılınmasına izin verilmişti (Atmaca 2015: 4966).

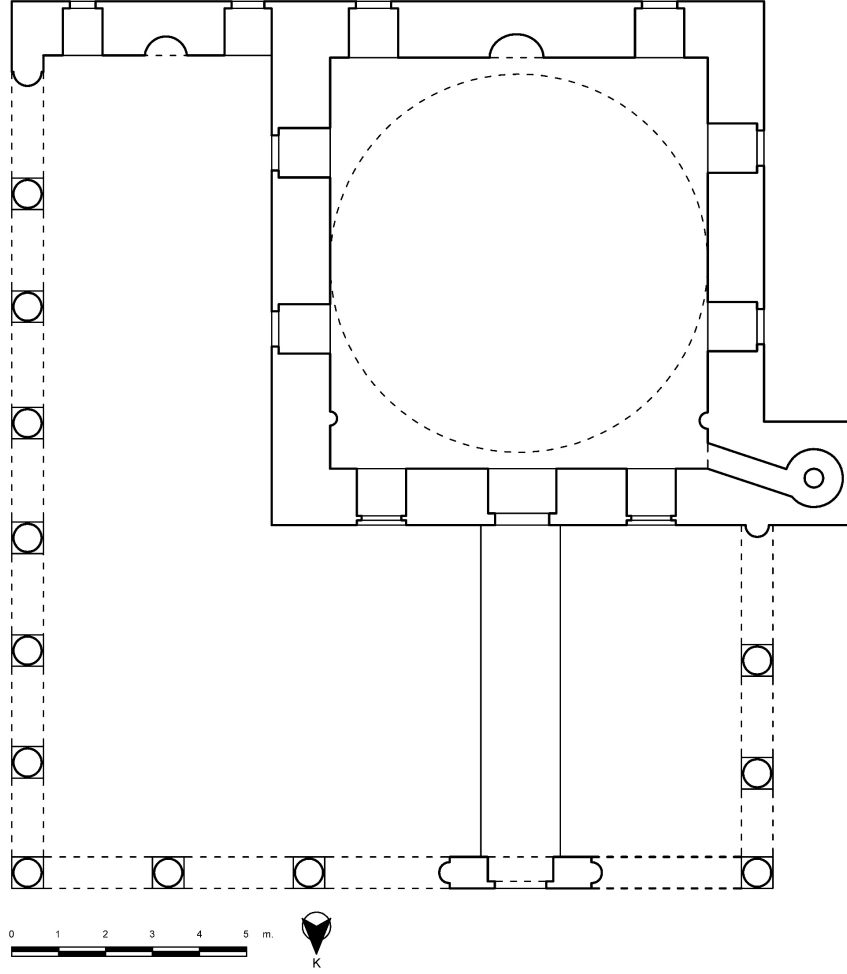
Caminin 2019 yılında TİKA tarafından başlatılan onarımı 2022 yılında tamamlanmış ve 17 Ocak 2022 tarihinde Cumhurbaşkanı Recep Tayyip Erdoğan'ın katılımıyla açılışı yapılmıştı (Web 2)

Yapı Tiran'ın merkezinde Osmanlı Dönemi'nden kalmış tek cami olması bakımından büyük önem taşımaktadır.

**Mimari Tanımı:** Cami, son cemaat yeri ile birlikte 14,20x18,52 metre alanı kaplamaktadır. Kare planlı harimin üzeri kubbeyle örtülmüştür. Yapının son cemaat yeri kuzey ve doğu cepheleri boyunca uzanmaktadır. Beden duvarları ortalama 0,90 metre kalınlığındadır (Görsel 9).

Caminin yaklaşık 9 metre çapındaki kubbesinin üzeri kurşunla kaplanmış olup sekizgen bir kasnak üzerine oturmaktadır. Kasnağın cephelerinde herhangi bir hareketlendirme unsuru bulunmamaktadır. Kasnak ile beden duvarları arasında kalan alanın köşeleri aşağı doğru eğimli bir şekilde tasarlanmıştır. Bu kısım tamamen kiremitle kaplanmıştır (Görsel 10).

Caminin doğu, batı ve güney cephelerinde pencereler üçer sıra halinde düzenlenmiştir. Alt ve orta kottarda ikişer adet üst kotta ise bir adet pencere yer almaktadır. Alt kottaki pencereler dikdörtgen şekilli olup yarım daire formlu bir hafifletme kemerine sahiptir. Orta kottaki pencereler sivri kemerlidir. Üst kottaki pencereler ise yarım daire kemerli bir forma sahiptir (Görsel 11).



Görsel 9: Edhem Bey Camisi Planı (Aga Khan Visual Archive'den alınarak işlenmiştir-Web1)



Görsel 10: Edhem Bey Camisi, Tepeden Görünüş.



Görsel 11: Edhem Bey Camisi, Güney ve Batı Cepheler.

Yapının minaresi caminin batı cephesinin kuzey kenarına kaydırılmış olup camii kütlesinden 1,98x2,20 metre ölçülerinde taşınmıştır. Minare kaidesi caminin saçak seviyesine kadar yükselmektedir. Pabuç ve gövde kısımları yivli bir yüzeye sahiptir. Şerefe altı iç ve dış bükey iki sıra kaval silmeyle hareketlendirilmiştir. Petek kısmı yine yivli bir şekilde düzenlenerek sivri bir külahla sonlandırılmıştır. Minarenin zeminden tepe noktasına kadar yüksekliği 33.44 metre olup çapı içerden 1,40 metredir. Minareye giriş harimin içinden sağlanmaktadır. Zeminden şerefeye 90 merdivenle ulaşılmaktadır (Hysa 2008: 53).

Son cemaat yerinin girişi güney cephesi üzerindeki dikdörtgen açıklıktan sağlanmaktadır (Görsel 12). Burası harimimin kuzey ve doğu cepheleri boyunca “L” şeklinde uzanmaktadır. Son cemaat yerinin üzeri ahşap kirişlerle desteklenmiş kiremit kaplı kırma çatıyla örtülmüştür. Üst örtü doğudan yedi (Görsel 13), kuzeyden dört, batıdan ise üç adet yarım daire şekilli kemerle taşınmaktadır. Kemerlerin oturduğu sütun başlıkları silindirik formu olup yüzeyleri kabartma tekniğiyle yapılmış stilize akant yapraklarıyla hareketlendirilmiştir. Kemerleri taşıyan silindirik sütunlar ise sade bir şekilde düzenlenmiştir. Sonraki dönemlerde sütunlar arasına metal şebekeler eklenmiştir. 2019-2022 arasında yapılan onarımda ise kemerlerin arası tamamen camla kapatılmıştır.

Son cemaat yerinin kuzey-güney yönlü uzanan kolunun güney ucu duvarla kapatılmıştır. Bu duvarın ortasında 0,90 metre genişliğinde bir mihrap yer almaktadır. Mihrabın iki yanına ikişer pencere yerleştirilmiştir. Orta kottaki pencereler dikdörtgen şekilli, üst kottaki pencereler ise yarım daire kemerlidir.



Görsel 12: Edhem Bey Camisi, Kuzey Cephe.



Görsel 13: Edhem Bey Camisi, Doğu Cephe.

Harime kuzey duvarının merkezine konumlandırılmış yarım daire kemerli bir kapıdan girilmektedir (Görsel 14). Harim yaklaşık kare planlı olup 8,62x9,32 metre ebadındadır ve üzeri kubbeye örtülmüştür. Kubbeye geçiş tromplarla sağlanmıştır. Trompların arasına yarım daire formu birer kemer yerleştirilmiştir.

Girişin hemen karşısında mihrap yer almaktadır. Mihrap nişi yarım daire şekilli olup 1,10 metre genişliğe ve 0,50 metre derinliğe sahipken zeminden kavsara tepesine kadar yaklaşık 5,50 metre yüksekliğindedir. Konik şekilli kavsara altı sıra iç bükey şekilli silme halinde düzenlenmiştir. Mihrabın tamamı içerden dışarı doğru düz-dış bükey-iç bükey-düz olmak üzere dört sıra silmeyle çerçevelemiştir (Görsel 15).

Minber, mihrabın batısında yer almaktadır. Tamamen ahşaptan yapılmış olan minberin iki yan cephesi de tasarım ve süsleme bakımından simetrik bir şekilde düzenlenmiştir. Minber kapısı yarım daire kemer formunda olup üzerinde yine yarım daire formu bir tepelik bulunmaktadır. Tepeliğin iki yanına birer alem yerleştirilmiştir. Kapıdan on iki merdivenle köşk kısmına ulaşılmaktadır. Merdivenlerin iki yanındaki korkuluklar silindirik formu olup kare kesitli bir küpeşteyle bağlanmıştır. Köşk kısmı doğu ve batı taraftan

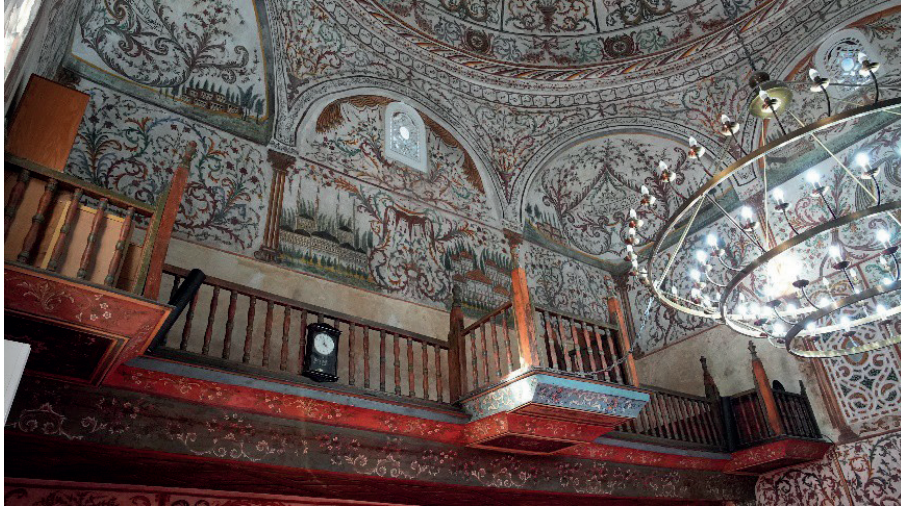
korkuluklarla kapatılmış, güneyden ise harim duvarına yaslanmıştır. Baldaken tarzındaki köşk silindirik dört sütunla taşınmaktadır. Sütunlar yarım daire formlu kemerlerle birbirine bağlanmıştır. Minber, bu kemerlerin taşıdığı piramidal bir külahla son bulmaktadır.



Görsel 14: Edhem Bey Camisi, Harim Giriş Kapısı.



Görsel 15: Edhem Bey Camisi, Mihrabı.



Görsel 16: Edhem Bey Camisi, Kadınlar Mahfili.

Kadınlar mahfili, harimin kuzey duvarı boyunca uzanmakta olup girişi minare gövdesinin üst kotuna açılmış ikinci bir kapıdan sağlanmaktadır. Kuzeyde harim duvarına dayanan mahfil güneyde duvara bitişik iki adet sütunla desteklenmiştir. Mahfil harime doğru yaklaşık 2,50 metre kadar taşıntı yapmaktadır. Güneyden ahşap bir korkulukla sınırlandırılmıştır (Görsel 16).

Yapının güneydoğu köşesindeki ahşap vaaz kürsüsünün yakın zamanda eklendiği anlaşılmaktadır.

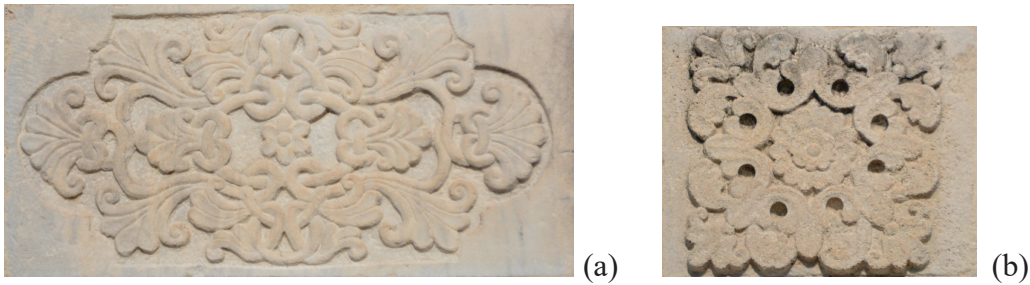
**Malzeme:** Harim duvarlarında ve minarede kesme taş, revak sütunları ve başlıklarda yekpare taş kullanılmıştır. Pencere revzenlerinde alçı ve cam, kadınlar mahfilinde ve minberde ise ahşap malzeme tercih edilmiştir.

**Süsleme:** Caminin minaresinde, sütun başlıklarında ve batı cephesinde taş üzerine kabartma tekniğiyle oluşturulmuş süslemeler görülmektedir. Son cemaat yeri revak kemerlerinin iç ve dış yüzleri kalem işleriyle süslenmişken harimin kuzey ve doğu dış cepheleleri ile harimin iç duvarları tavandan alt kotta yer alan pencerelerin üst seviyesine kadar boş yer bırakılmamak suretiyle kalem işleriyle bezenmiştir. Bunlara ek olarak kadınlar mahfilinde ve minberde ahşap üzerine kalem işi tekniğiyle yapılmış süslemeler görülmektedir.

Minare kaidesindeki bezemelerin tamamı aynı sıra üzerinde yer almakta olup birbirinden bağımsız şekilde düzenlenmiş kompozisyonlardan meydana getirilmişlerdir. Kaidenin kuzey cephesi üzerinde kabartma tekniğiyle yapılmış ve yüzeyi aynı motifin tekrarlanmasıyla hareketlendirilmiş iki adet taş bulunmaktadır. Üç katlı olarak düzenlenmiş olan motifin merkezinde sekiz yapraklı bir çiçek yer almaktayken diğer katmanlar bu motifi çevreleyen sekizer adet palmetten oluşmaktadır (Görsel 17). Kaidenin batı cephesinde yüzeyi bezeli üç adet taş bulunmaktadır. Enine dikdörtgen olanlar (Görsel 18a) cephenin iki kenarına alınmıştır. Taşların yüzeyi birbiri içerisine geçmiş kıvrık dal ve yapraklarla bezenmiştir. Kompozisyonun merkezinde altı yapraklı bir çiçek yer almaktadır. Motifler merkezden iki yana doğru aynalama tekniğiyle çoğaltılmış olup iki uçta birer stilize lotusla sonlandırılmıştır. Bu ikisinin arasında yer alan kare taşın (Görsel 18b) merkezine sekiz yapraklı bir çiçek işlenmiştir. Bu yapraklar on dört adetten oluşan ikinci bir yaprak sırasıyla kuşatılmıştır. Çiçek motifi dört köşeden C kıvrımlı dallar üzerine oturtulmuş lotuslarla çevrelenmiştir. Bu bezemeler düz yüzeyli kabartma tekniğiyle işlenmiştir.



Görsel 17: Tiran Edhem Bey Camisi, Minare Kaidesinin Kuzey Cephesindeki Bezemeler.



Görsel 18: Tiran Edhem Bey Camisi, Minarenin Batı Cephesi Üzerindeki Bezemeli Taşlar.

Kaidenin kuzey ve batı cephelerinin üst kotunda yaprakları ikişerli gruplandırılmış, stilize çiçek motifi kabartılmıştır (Görsel 19). Kaidenin güney cephesi üzerinde iki adet bezeli taş bulunmaktadır. Bunlardan birinin merkezinde dört yapraklı çiçek yer almaktadır. Bu motif iç içe geçmiş dallarla çevrelenmiştir ve taşın yüzeyi bu dallarla doldurulmuştur. Bu motifler çökertilmiş zemin üzerine kabartma tekniğiyle uygulanmıştır (Görsel 20). Cephedeki diğer süslemeli taş üzerinde ise kuzey cephedeki taşlarda kullanılan motif ve tekniğin aynısı görülmektedir.



Görsel 19: Tiran Edhem Bey Camisi, Minarenin Kuzey ve Batı Cephelerinde Görülen Bezeme Motifi.



Görsel 20: Tiran Edhem Bey Camisi, Minarenin Güney Cephesindeki Bezemeli Taş.

Caminin son cemaat yerindeki sütunlar yastık üzerine yerleştirilmiş kaideye oturtulmuş olup gövdeleri sade bırakılmıştır. Gövdenin üzerinde yer alan bilezik, başlık ve yastık kısımları her sütunda farklı bezeme özellikleri göstermektedir. 1, 2, 3, 4, 5 ve 6 numaralı sütunların üst bilezik kısmı dış bükey profilli kaval silmelerle meydana getirilmiştir. Yalnızca 4 numaralı sütunda bilezik yüzeyi burmalı bir görünüme sahiptir. 7, 10, 11, 14, 15 ve 16 numaralı sütunların üst bilezik kısmı bir sıra akant yaprağıyla hareketlendirilmiştir.

Silindirik şekilli sütun başlıklarının yüzeyleri de biri birinden farklı şekillerde dekore edilmiştir. 1 numaralı sütun başlığı yaprak demetleri üzerinde yükselen lotus motifinin tekrarlanmasıyla hareketlendirilmiştir. 2 ve 3 numaralı başlıklar iki sıra halinde düzenlenmiştir. Alt sırada yukarıya doğru yükselen yapraklar yer alırken üst sırada akant yapraklarıyla ters lotuslar atlamalı olarak dizilmiştir. 4 numaralı başlık da iki sıra halinde düzenlenmiştir. Alt sıra ortadan aşağıya doğru sarkan yapraklarla, üst sıra ise ortadan yukarı doğru yükselen akant yapraklarıyla doldurulmuştur. 5 ve 6 numaralı başlıklar palmetler arasına yerleştirilmiş lotuslarla bezenmiştir. Geri kalan sütun başlıklarında da aynı kompozisyon tekrar edilmiştir. (Görsel 21).



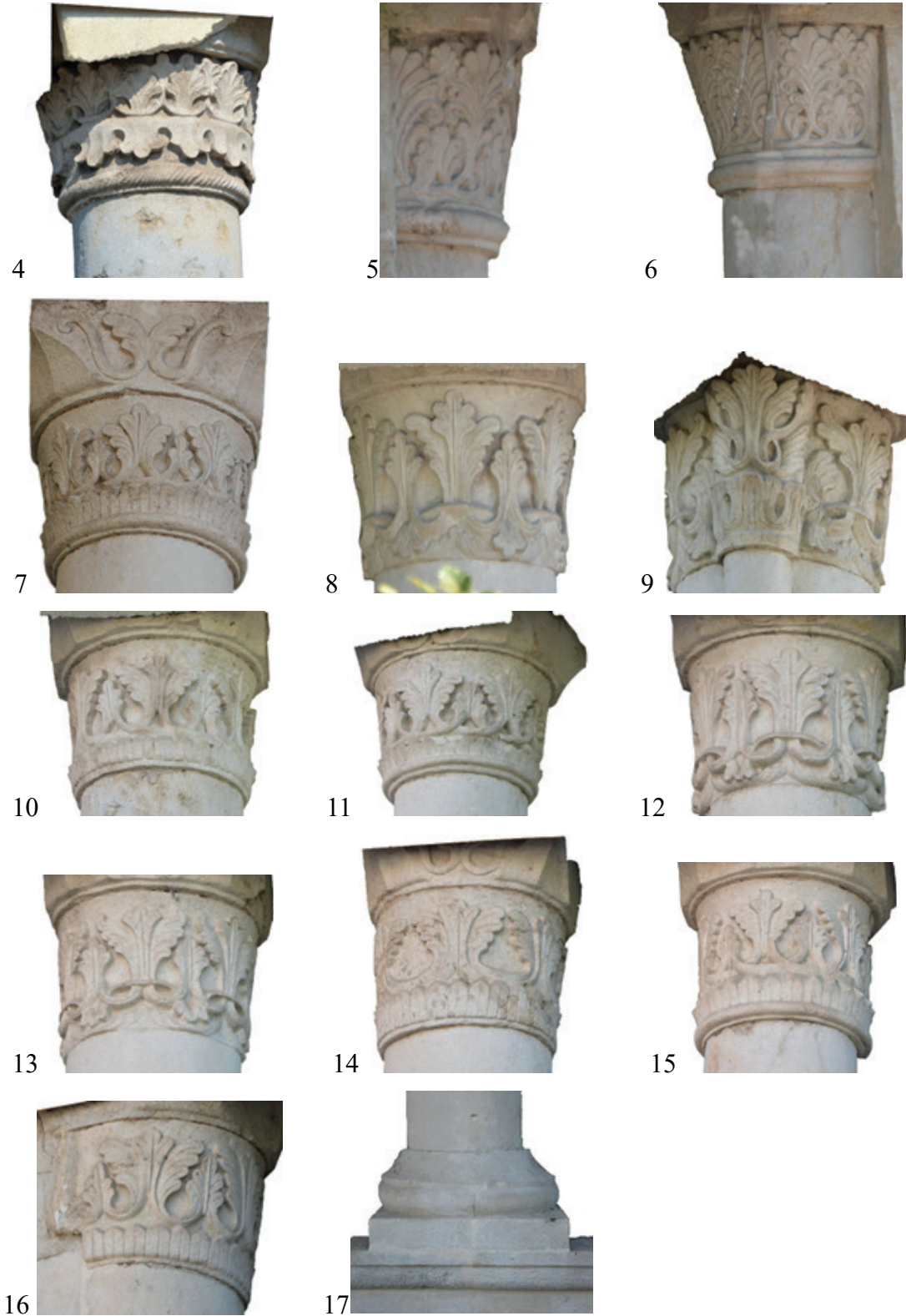
1



2



3



Görsel 21: Tiran Edhem Bey Camisi, Son Cemaat Yeri Sütun Başlıkları ve Kaide Örneği.

Başlıkların üstünde yer alan yastıklar kübik şekilde yapılmış olup alt köşeleri pahlanmıştır. Üç cephesi de sade bırakılan yastıkların dışa bakan yüzleri üst köşelerden kıvrılarak gelen dalların uçlarındaki rumi motiflerinin ortada birleştirilmesi suretiyle bezenmiş-

tir. Herhangi bir kaynak gösterilmemekle birlikte sütun başlıklarının Zerqan'ın Těrnově köyünden (Arnavutluk/Debre) Hasan Burgut tarafından yapıldıkları belirtilmektedir (Shkupi 1989: 163).

Caminin son cemaat yerinin doğu ve batı revağının dış cepheleri benzer şekilde düzenlenmiştir. Revak kemerlerinin birleştiği noktadan çıkan yeşil dallar dört kola ayrılmakta, ortadaki iki kol tepede iç bükey bir şekilde sonlanmakta, kenardaki kollar ise yanlardaki kemerlerin üzerine doğru uzanmaktadır (Görsel 13). Kuzey revağının dış cephesinde kemerler arasında kalan kısma vazodan çıkan çiçek motifleri işlenmiştir. Bu motifler detaylarda farklılıklar göstermektedir. Vazonun ağız kenarlarından çıkan sarmaşıklar dört kola ayrılmaktadır. Ortadaki iki kol tepede birleşerek çiçekler için bir çerçeve oluştururken kenardaki kollar yanlardaki kemerlerin tepe noktasına kadar ulaşmakta ve orada diğer bir sarmaşık ucuyla birleşmektedir (Görsel 12). Üç cephede de kemerlerin alınlık kısmı kahverengi bir kuşakla sınırlandırılmış ve kuşağın üzeri bir sıra testere dişi motiflerle çevrelenmiştir. Revak kemerlerinin karın kısımları ise köşeleri içbükey şekilde pahlanmış üçer panoya bölünmüştür. Panoların içleri damarlı mermer görünümü verecek şekilde boyanmıştır.



Görsel 22: Edhem Bey Camisi, Son Cemaat Yeri Giriş Kapısının Üzeri.

Son cemaat yerinin dikdörtgen şekilli giriş kapısı içerden dışarıya doğru sırasıyla düz- dış bükey-iç bükey-dış bükey profilli olmak üzere dört sıra silmeyeyle çerçevelemiştir. Çerçevenin hemen üstünde kitabe yer almaktadır. Kitabenin üstüne iki adet dikdörtgen pano yerleştirilmiştir. Batıdaki panoda bir vazodan çıkan dal ve çiçekler ana kompozisyonu oluşturmaktadır. Vazonun altından çıkarak iki yöne uzanan dallar ise birer palmet motifleriyle sonlandırılmıştır. Doğudaki panonun merkezinde tek gövdeden çıkmış beş adet çiçek yer almaktadır. Bu çiçek grubu gövdenin altından uzanarak birbirini içerisine geçen dal ve yapraklarla çevrelenmiştir. İki panodaki motifler de taş üzerine kabartma tekniğiyle işlenerek boyanmıştır. Bu panoların üzerindeki yarım daire formu kuşatma kemerinin içerisine şehir manzarası çizilmiştir. Manzara, kemerin iki kenarına toplanmış

bir perde motifiyle çevrelenmiştir. Resimdeki binalar sahnenin iki yanına toplanmıştır. Sahnenin ortasında su depolu bir çeşme, namazgâh ve minberini andıran taştan yapılmış mimari bir unsur yer almaktadır. Her ne kadar sahnenin nereye ait olduğu bilinmese de ortadaki minberden yola çıkılarak Tiran Namazgâhı'nın ve çevresinin resmedilmiş olduğu düşünülmektedir (Görsel 22).

Caminin son cemaat yeri revaklarının iç yüzleri ve harimin son cemaat yerine bakan cepheleri kalem işleriyle bezenmiştir. Batı revağının iç yüzünde kemerler arasına yerleştirilmiş vazolardan çıkan dallar iki yana uzatılarak kemerlerin tepe noktasında fiyonk motifiyle birleştirilmiştir. Kuzey revağının iç yüzünde de buna benzer bir düzenleme yer almaktadır. Ancak burada vazodan çıkan dallar dört kola ayrılmıştır. Ortadaki iki kol içeri doğru kıvrılarak yukarıda buluşmakta, vazunun kenarından çıkan dallar ise iki yandaki kemerlerin üzerlerine doğru uzanmaktadır. Yalnızca giriş kapısının üzerine denk gelen kemerin içinde farklı bir kompozisyon kullanılmıştır. Bezeme kompozisyonu merkeze yerleştirilen bir vazodan çıkarak iki yana doğru uzanan yaprak ve dallardan oluşmaktadır. Kompozisyon yarım daire formlu çerçeve içine alınmıştır. Doğu revağında ise kemerler arasına vazolar yerine meyve kâseleri yerleştirilmiştir. Her kâsenin içerisinde farklı meyve türleri bir araya getirilmiştir. Kâselerin altından çıkan dallar yine kemerlerin üzerinden dolanmakta ve tepede fiyonk motifiyle birleşmektedir.

Son cemaat yerinin kuzey-güney yönlü uzanan kolunun güney ucundaki duvar tavadan alt kat pencerelerinin üst kotuna kadar kalem işleriyle bezenmiştir. Duvarın ortasındaki mihrabın yukarıya doğru dört kademeli olarak daralan kavsarası yedi sıra halinde süslenmiştir. Alttan birinci, üçüncü ve beşinci sıraların yüzeyleri aralıklı olarak dizilmiş dişlerle hareketlendirilmiştir. İkinci sıra merkezinde birer çiçek bulunan dört adet baklava dilimiyle, dördüncü sıra iki sıra halinde ilerleyen ve birbiri içerisinden geçen kıvrım dallarla, altıncı sıra bir merkezden yukarıya doğru yayılan dal ve yapraklarla, yedinci sıra ise tepeden aşağıya doğru açılan tek yaprak motifiyle hareketlendirilmiştir. Kavsaranın iki yanında birer saksıdan çıkan kıvrım dal ve yapraklar yer almaktadır. Mihrap gövdesinin üst kısmı üç panoya ayrılmış ve her panonun içerisine saksıdan çıkan dal, yaprak ve çiçek kompozisyonu birbirinden farklı şekilde işlenmiştir. Bu grubun iki yanında birer adet pano daha yer almaktadır. Bu panolarda da aynı kompozisyon farklı bir şekilde ele alınmıştır (Görsel 23).



Görsel 23: Edhem Bey Camisi, Son Cemaat Yeri.



Görsel 24: Edhem Bey Camisi, Son Cemaat Yeri.

Mihrabın batısındaki pencerelerin arasında kalan tek panoda saksıdan çıkan dallar ve çiçekler konu edilmiştir. Saksının altından zıt yönlere doğru uzanan yapraklar ise yukarıya doğru “C” formunda kıvrılmaktadır. Kompozisyon yarım daire formulu kemer içerisine alınmış, kemerin yüzeyi kıvrık dal ve yapraklarla doldurulmuştur. Kemer köşeliklerine ise bir daldan çıkan tek çiçek motifi yerleştirilmiştir.

Mihrabın doğusundaki pencerelerin arasındaki panoda ise yine bir şehir manzarasına yer verilmiştir. Sahnenin ortasındaki gemiden bir sahil şehri olduğu anlaşılmaktadır. Sağdaki cami tasviri ise cephe düzeni bakımından Arnavutluk’taki camileri andırmaktadır. Bu durumda resmedilen sahnenin Osmanlı Dönemi’nde de aktif bir liman kenti olan Avlonya ya da Dıraç şehirlerine ait olabileceği düşünülmektedir. Cami mimarisi Dıraç’taki Fatih Camisi’nden çok Avlonya’daki Muradiye Camisi ile benzerlik göstermektedir. Sahne yarım daire formulu bir kemer içerisine alınmış ve kemer yüzeyi kıvrık dal ve yapraklarla doldurulmuştur. Kemer köşeliklerinde ise bir saksıdan çıkarak ortaya doğru uzanan çiçek ve yapraklar yer almaktadır.

Harimin doğu duvarının dış cephesi tavandan alt kottaki pencerelerin üst seviyesine kadar iki sıra halinde kalem işleriyle doldurulmuştur. Üst sıradaki süslemeler aradaki iki pencereyle üç bölüme ayrılmıştır. Orta ve güneydeki bölümlerin yüzeyi C ve S kıvrımlı dal ve yapraklarla hareketlendirilmişken kuzeydeki panoda şehir tasviri yer almaktadır. Tasvirin iki yanında evler vardır. Bunlardan sol taraftakiler tek sıra halde dizilmişken sağ taraftakiler üst üste bindirilmiştir. Tasvirin merkezinde bir adacık üzerine konumlandırılmış iki minareli bir cami bulunmaktadır. Caminin çevresinde yelkenli gemiler görülmektedir. Arnavutluk’ta iki minareli bir Osmanlı camisine dair herhangi bir veriye rastlanmamıştır. Bu sebeple sahneye kaynaklık eden manzaranın Arnavutluk dışından bir yer olduğu düşünülmektedir. Ancak mevcut verilerle kaynağını belirtmek mümkün görünmemektedir. Sahne dilimli bir kemerle çerçevelenmiş ve köşelikleri kıvrık dal ve yapraklarla doldurulmuştur.

Alt sıradaki süslemeler ise yeşil boyayla oluşturulmuş kuşaklarla altı panoya ayrılmıştır. Güneyden birinci, üçüncü, beşinci ve altıncı panoların merkezinde vazolar içerisine yerleştirilmiş çiçek buketleri yer almaktadır. Panoların boş kalan kısımları S ve C kıvrımlı dal ve yapraklarla doldurulmuştur. Güneyden ikinci ve dördüncü panolar pencere üstüne denk geldiklerinden süslemeler yarım daire formlu bir kemer içerisine alınmış ve köşelikler kıvrık dal ve yapraklarla doldurulmuştur. Kemer alınlıkları uçları helezon kıvrımlı dal ve yapraklarla hareketlendirilmiştir. Kemerlerin içi ise zengin bitkisel bezemelerle doldurulmuştur.

Harimin kuzey duvarının dış cephesi de iki sıra halinde kalem işleriyle bezenmiştir (Görsel 24). Üst sıra üç adet yarım daire formlu kemerle üç panoya ayrılmıştır. Panoların üçünde de şehir manzaraları konu edilmiştir. Doğudaki panoda ortada akan nehrin üzerinde iki gözlü dik bir köprü görülmektedir. Köprü'nün iki yanında evler yer almaktadır. Köprü form itibarıyla Tiran'daki Tabakhane Köprüsü'ne benzerlik göstermektedir. Bu sebeple manzaranın Tabakhane Köprüsü ve civarını yansıttığı düşünülmektedir (Görsel 25). Ortadaki pano diğerlerinden daha geniş bir alanı kaplamaktadır. Sahnenin orta kısmı, harim giriş kapısının yukarıya taşırılan kuşatma kemerinin arkasında kalmaktadır. Ancak detaylardan bu kısımda bir akarsuyun tasvir edildiği anlaşılmaktadır. Suyun iki yanında konutlar bulunmaktadır. Sol tarafta iki adet tek şerefeli minare görülmektedir (Görsel 26). Batıdaki panoda da benzer bir kompozisyon izlenmiş ancak bu sefer akarsuyun sol tarafı ağaçlarla doldurulmuş sağ tarafında ise yine yapılarla yer verilmiştir. Bu iki sahnenin neye ait oldukları tespit edilememiştir. Doğudaki pano ile birlikte değerlendirildiklerinde Tiran'daki Lanë Nehri ve çevresinin konu edilmiş olduğu öne sürülebilir.

Alt sıradaki süslemeler ise yedi panoya ayrılmıştır. Doğudan ikinci ve yedinci panoların merkezinde meyve kâseleri; birinci ve altıncı panoların merkezinde vazolardan çıkan çiçek demetleri yer almaktayken üç ve beşinci panoların merkezinde oval bir çerçeve içerisine alınmış manzara resimleri konu edilmiştir. Manzara resimlerinin ikisinde de akarsuyun iki yanında yer alan binalar tasvir edilmiştir. Panoların boş alanları S ve C kıvrımlı dal ve yapraklarla doldurulmuştur. Merkezdeki dört numaralı pano harim giriş kapısının kuşatma kemerinden meydana gelmektedir. Kemerin ortasında kitabe bulunmaktadır. Kitabenin hemen üstünde saksıdan çıkan bir çiçek demeti görülmektedir. Saksının altından iki yana doğru uzanan dallar dört kola ayrılmaktadır. Sarmaşık gibi uzanan bu kollardan yukarıya yönelen ikisi çiçek demetini, aşağıya yönelen ikisi ise kitabeyi ve yanındaki saksıdan çıkmış çiçekleri çerçevelemektedir. Yarım daire formlu kuşatma kemerinin alınlığı yüzeyi iki uçtan başlayarak tepe noktasına doğru uzanan, üzeri yaprak ve çiçeklerle donatılmış bir sıra dalla bezenmiştir. Tepede bir adet stilize akant yaprağı yer almaktadır. Alınlık yukardan bir sıra akant yaprağıyla sınırlandırılmış olup yaprakların ortasına bir tane alem yerleştirilmiştir (Görsel 26).



Görsel 25: Edhem Bey Camisi, Harimin Kuzey Duvarının Doğu Ucundaki Pano.



Görsel 26: Edhem Bey Camisi, Harimin Kuzey Duvarının Merkezindeki Pano.

Harim giriş kapısı yarım daire kemerlidir. Kemer kilit taşının üzerine palmet motifi kabartılmıştır. Palmetin altından kemer boyunca uzanan silme iki uçta spiral bir şekilde düzenlenmiş yaprak motifine dönüşmektedir.

Harimin dört duvarı da kubbe göbeğinden başlayarak boş yer bırakılmayacak şekilde alt kat pencerelerinin üst seviyesine kadar kalem işleriyle bezenmiştir.

Kubbenin göbekten eteğe kadar olan kısmı sekiz kuşak halinde tasarlanmıştır. Her bir kuşak farklı bezeme özellikleri göstermektedir. Kubbe göbeği spiral bir şekilde düzenlenmiş olup içerisine “Ayete’l-Kürsi” yazılmıştır. İkinci kuşak aşağıdan yukarıya doğru uzanan S ve C kıvrımlı dallarla bezenmiştir. Bu dal motifleri aynalama tekniğiyle bir düz bir ters olarak kuşak boyunca çiftler halinde tekrarlanmıştır. Her çiftin arasına vazodan çıkarak kuşağın üst noktasına ulaşan yaprak ve çiçeklerle bezeli dallar yerleştirilmiştir. Üçüncü kuşak 15 panoya bölünmüştür. Her panonun içi üç dilimli kemer şeklinde düzenlenmiştir. Kemerlerin içerisinde iki farklı bezeme kompozisyonu atlamalı bir şekilde tekrarlanmıştır. Kompozisyonlardan biri ortadaki soğanvari şeklin tepesinden çıkan dört dalın ikisinin yukarı, ikisinin aşağı doğru; şeklin altından çıkan dalların ise yukarıya doğru C kıvrımı yaparak yönelmesiyle oluşmaktadır. Diğer kompozisyonda ise ortada stilize nar motifleri yer almaktadır. Narın tepesinden çiçek demeti çıkmaktadır. Narın altından çıkan dallar ise yukarıya doğru S ve C kıvrımı yaparak uzanmakta ve çiçekleri çerçevelemektedir. Kuşak boyunca birbirine benzer iki kompozisyonun yan yana gelmemesi için sadece bir panoda diğerlerinden farklı bir kompozisyon uygulanmıştır. Bu panoda vazodan çıkan çiçekler vazunun kenarlarından uzayan yapraklarla çevrelenmiş, vazunun altından çıkan iki yaprak ise yukarıya doğru C şeklinde kıvrılmıştır. Dördüncü kuşak da 15 panoya ayrılmıştır. Her pano sepetkulpu kemerli olarak düzenlenmiştir. Bu kuşakta atlamalı şekilde sıralanmış iki farklı kompozisyon görülmektedir. Birinci panoda vazo içerisinden çıkan çiçekler iki yandan vazunun alt uçlarından başlayarak dağınık şekilde S ve C kıvrımı yapmak suretiyle yukarı doğru yükselen yapraklarla çevrelenmişken üstten iki ucu bu kıvrımlı yapraklara tutturulmuş bir perde motifleriyle sınırlandırılmıştır. İkinci panoda ise tek merkezden çıkan dal ve çiçekler merkezin altından çıkan kıvrık yapraklarla kuşatılmıştır. Tek bir pano halinde düzenlenmiş olan üçüncü kompozisyon ise yine ortada tek merkezden çıkan çiçeklerin kenarlarda yapraklarla sınırlandırılması suretiyle meydana getirilmiştir. Ayrıca kompozisyonun üstünde tek merkezden çıkarak aşağı doğru sarkan altı dal yer almaktadır. Kubbe eteğindeki beşinci kuşak, merkezinde 12 yapraklı çiçek bulunan sarmal şekilli bitki öbeklerinin ve altında çiçek grupları bulunan fiyonkların atlamalı bir şekilde dizilmesiyle meydana getirilmiştir. Altıncı kuşağın yüzeyi burgulu bir görünüme sahiptir. Yedinci kuşak tekrar eden bahar dalı ve çiçeklerle bezenmiştir. Sekizinci kuşak ise küçük kartuşlara ayrılmış, kartuşların içine ise Allah’ın sıfatları yazılmıştır. Yalnızca



rilmiştir. Beyaz zemin üzerine siyah boyayla yazılmış olan kitabeler bir çerçeve içerisine alınmış ve çerçevenin etrafı da uçlarından çiçek demetleri çıkan ampir üsluplu kıvrık dallar ve yapraklarla kitabede içindeki tromp Güneybatı doldurulmuştur “*إِنَّمَا وَلِيُّكُمُ اللَّهُ*” “*وَرَسُولُهُ وَالَّذِينَ آمَنُوا الَّذِينَ يُقِيمُونَ الصَّلَاةَ وَيُؤْتُونَ الزَّكَاةَ وَهُمْ رَاكِعُونَ*” (İnnema veliyyukumullahu ve resuluhu vellezine amenullezine yukimunes salate ve yu'tunez zekate ve hum rakıun)<sup>6</sup>; güneydoğu tromp içindeki kitabede “*إِنَّمَا يُرِيدُ اللَّهُ لِيُذْهِبَ عَنْكُمُ الرِّجْسَ أَهْلَ النَّبِيِّتِ وَيُطَهِّرَكُمْ تَطْهِيرًا*” (innemâ yurîdullâhu liyužhibe ‘ankumu-rricse ehle-lbeyti veyutahhirakum tathîrân)<sup>7</sup>; kuzeybatı tromp kemerinin göbeğindeki kitabede “*وَيُطْعَمُونَ الطَّعَامَ عَلَىٰ حُبِّهِ بَيِّنًا وَمَسْكِينًا وَأَسِيرًا*” (ve yut'imûne-tta'âme ‘alâ hubbihi miskînen ve yetîmen ve-esîrân)<sup>8</sup>; kuzeydoğu köşedeki trompta “*كُلَّ لَا سَأَلَكُمْ عَلَيْهِ إِلَّا الْمَوَدَّةَ فِي الْقُرْبَىٰ*” (kul lâ es-elukum ‘aleyhi ecran illâ-l-meveddete fî-l-kurbâ) yazmaktadır<sup>9</sup>. Tromp kemerlerinin kenarlarında ise mimari tasvirlerle yer verilmiştir. Güneydoğu köşedeki trompun doğu kenarında, güneybatı köşedeki trompun batı kenarında, kuzeydoğu köşedeki trompun doğu kenarında, kuzeybatı köşedeki trompun batı kenarında birbirinin aynısı olan cami tasvirleri görülmektedir. Bu camiler etrafı duvarla çevrili bir avlu içerisinde yerleştirilmiştir. Avlunun ortasında basık soğanvari birer kubbeye örtülü beş birim bulunmakta, bu birimlerin arkasında ise dört adet iki şerefeli minareler yer almaktadır. Trompların diğer uçlarına ise sayıları altı ile sekiz arasında değişen, beşik çatıyla örtülmüş yapılar çizilmiştir. Mimari tasvirlerin arka fonu selvi sıraları ile hareketlendirilmiştir. Tromplar içerisindeki tüm mimari kompozisyonlar yeşil bir zemin üzerine oturtulmuş ve zemin sarı bir konturla diğer objelerden ayrılmıştır.

Harimin dört duvarı da kalem işleriyle üç sıra halinde bezenmiştir. Yalnızca kuzey duvarı üzerindeki bezemeler tek sıra halindedir. En üstteki sıra her duvar üzerinde üç pano şeklindedir. Bu panolar üçlü sütun demetleriyle birbirlerinden ayrılmıştır. Bu sütunlar korint başlıklıdır. Panoların içleri farklı şekillerde tasarlanmış ampir özellikler sergileyen kıvrık dal, yaprak ve çiçeklerle doldurulmuştur. Doğu ve batı duvar üzerindeki sıraların orta panolarında saat motifi yer almaktadır. Bu nesne yukarıda kıvrılıp düğüm yapan ve uçları tekrar aşağıya doğru sarkan bir perdenin içerisine yerleştirilmiştir (Görsel 28-29).

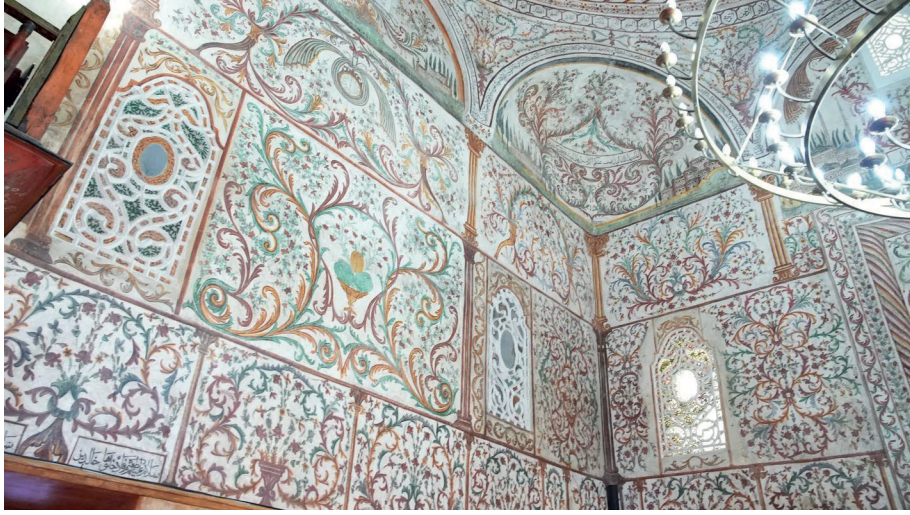
Üstten ikinci sıra doğu ve batı duvarları üzerinde aralarında pencere revzenlerinin yer aldığı üç pano halinde düzenlenmiştir. Orta panonun merkezinde bir meyve tabağı resmedilmiştir. Meyve tabağının içerisinde doğu duvarında iki karpuzun üzerine yerleştirilmiş bir kavun yer alırken, batı duvarda iki kavun üzerine yerleştirilmiş, dilimlenmiş bir karpuz görülmektedir. Kompozisyonun etrafı diğer panolarda olduğu gibi kıvrım dal ve yapraklarla doldurulmuştur (Görsel 30-31). Güney duvarı üzerinde ise merkezde mihrap kavsarası yer almaktadır. Kavsaranın iki yanında, ikişer pano bulunmaktadır. Panolar bitkisel bezemelerle hareketlendirilmiştir. Kuzey duvarı üzerinde bu sıra kadınlar mahfiline denk geldiği için boş bırakılmıştır.

<sup>6</sup> Maide Suresi 55. ayet. “Sizin veliniz ancak Allah’tır, peygamberidir, bir de Allah’ın emrine boyun eğerek namazı dosdoğru kılan, zekâtı veren müminlerdir.” (Web 5)

<sup>7</sup> Ahzap Suresi 33. ayet. “Ey peygamber ailesi! Allah sizi sadece günah kirlerinden arındırmak ve sizi tertemiz yapmak istiyor.”

<sup>8</sup> İnsan Suresi 8. ayet. “Onlar, kendileri (yemek) istedikleri halde yiyeceği yoksula, yetime ve esire ikram ederler.” (Web 7)

<sup>9</sup> Şura Suresi 23. ayet. “De ki: Sizden, tebliğime karşılık bir ücret istemiyorum, istediğim, ancak yakınlarıma sevgidir” (Web 8)



Görsel 28: Edhem Bey Camisi, Harim Doğu Duvarı



Görsel 29: Edhem Bey Camisi, Harim Batı Duvarı.



Görsel 30: Edhem Bey Camisi, Harim Güney Duvarı.



Görsel 31: Edhem Bey Camisi, Harim Kuzey Duvarı.

Üstten üçüncü sıra doğu duvarı üzerinde sekiz panoya ayrılmıştır. Panoların tamamı vazodan çıkan kıvrık dal, yaprak ve çiçeklerle doldurulmuştur. Kuzeyden ilk üç panonun altına Kuran'dan alınmış ayetler yazılmıştır. Bu yazıtlar kuzeyden birinci panoda tek bir kartuş içinde yer alırken, ikinci ve üçüncü panoda kartuşlar ikişerli olarak düzenlenmiştir. Kuzeyden birinci panoda “وَمَا خَلَقْتُ الْجِنَّ وَالْإِنْسَ إِلَّا لِيَعْبُدُونِ” (ve ma halaktul cinne vel inse illa li ya'budun)<sup>10</sup>; ikinci panoda “سَلَامٌ قَوْلًا مِنْ رَبِّ رَحِيمٍ” (selâmun kavlen min rabbin rahîmin)<sup>11</sup> ve “سَلَامٌ هِيَ حَتَّى مَطَلَعِ الْفَجْرِ” (selâmun, hiye hattâ matlail fecri)<sup>12</sup>; üçüncü panoda ise “سَلَامٌ عَلَيْكُمْ بِمَا صَدَّقْتُمْ قَوْلًا مِنْ رَبِّ رَحِيمٍ” (selamun aleykum tıbtum fedhuluha halidin)<sup>13</sup> ve “سَلَامٌ عَلَيْكُمْ بِمَا صَدَّقْتُمْ قَوْلًا مِنْ رَبِّ رَحِيمٍ” (selamun aleykum bi ma sabertum fe ni'me ukbed dar)<sup>14</sup> yazmaktadır. Batı duvarı da sekiz panoya ayrılmıştır. Panoların tamamı kıvrık dal, yaprak ve çiçeklerle doldurulmuştur. Yalnızca kuzeyden birinci ve dördüncü panolarda çiçek ve yapraklar vazolardan çıkmaktadır. Yine bu panoların altında Kuran'dan ayetlere yer verilmiştir. Kuzeyden birinci panoda “أَلَا إِنَّ أَوْلِيَاءَ اللَّهِ لَا خَوْفٌ عَلَيْهِمْ وَلَا هُمْ يَحْزَنُونَ” (e la inne evliya allahi la havfun aleyhim ve la hum yahzenun)<sup>15</sup>; üçüncü panoda ise “وَاللَّهُ يَدْعُو إِلَى دَارِ السَّلَامِ” (val-lahu yed'u ila daris selam)<sup>16</sup> ve “وَمَا أَرْسَلْنَاكَ إِلَّا رَحْمَةً لِّلْعَالَمِينَ” (ve ma erselnake illa rahmeten li'l-alemîn)<sup>17</sup> ayetleri yazmaktadır. Bu süsleme sırası harimin kuzey cephesi boyunca da devam ettirilmiştir. Yedi bölüme ayrılan bu sıranın doğudan üçüncü ve beşinci panoları benzer bir kompozisyona sahiptir. Merkezde vazodan çıkan çiçek demetler ve kıvrık yapraklar, panonun alt köşelerinden başlayarak tepede birleşen diğer bir yaprak grubu

<sup>10</sup> Zariyat suresi 56. ayet. “Ben cinleri ve insanları, başka değil, sırf bana kulluk etsinler diye yarattım.” (Web 9)

<sup>11</sup> Yasin Suresi 58. ayet. “Engin merhamet sahibi rabden gelen söz şu olacak: Selâm size!” (Web 10)

<sup>12</sup> Kadir Suresi 5. ayet. “O gece tan yeri ağarınca kadar esenlik doludur.” (Web 11)

<sup>13</sup> Zümer Suresi 73. ayet. “Selâm size! Hoş geldiniz! Ebedî olarak kalmak üzere buyurun girin” (Web 12)

<sup>14</sup> Rad Suresi 24. ayet. “Sabretmenize karşılık elde ettiğiniz esenlik daim olsun! Dünya yurdunun ardından ulaştığımız sonuç ne güzel oldu!” (Web 13)

<sup>15</sup> Yunus Suresi 63. ayet. “Bilesiniz ki Allah dostlarına asla korku yoktur; onlar üzüntü de çekmeyecekler.” (Web 14)

<sup>16</sup> Yunus Suresi 25. ayet. “Allah esenlik yurduna çağırıyor.” (Web 15)

<sup>17</sup> Enbiya Suresi 107. ayet. “Ve seni ancak âlemlere rahmet olarak gönderdik.” (Web 16)

tarafından çerçevelemiştir. Pencereler üzerine denk gelen doğudan ikinci ve altıncı panolar da birbirinin aynısı olup kompozisyon bir merkezden çıkarak iki yöne doğru uzayıp uçlarında C kıvrımı yapan yapraklar ile yine aynı merkezden başlayarak yukarı doğru yükselen dalların ucundaki çiçeklerden meydana gelmektedir. Kompozisyonun altındaki kartuşlara hadisler yazılmıştır. Doğudan ikinci panoda yer alan kartuşta *إِنْتَبِهُوا مَاثُوا فَإِذَا* *النَّاسُ نِيَامٌ*<sup>18</sup>, altıncı kartuşta ise *لَوْلَاكَ لَمَا خَلَقْتُ الْأَفْلَاقَ* (levlake levlak le ma halektül eflak)<sup>19</sup> yazmaktadır.

Caminin güney duvarı üzerinde merkezde mihrap nişi yer almakta olup doğusunda üç pano, batısında ise minberle duvar arasında bir pano bulunmaktadır. Bu panoların tamamı kıvrık dal ve yapraklarla doldurulmuştur. Batıdaki tek panonun altında içi yazılı bir kartuş yer almaktadır. Kartuşta *هُوَ الْخَلْقُ الْبَاقِي* (huve'l-hallaku'l-baki)<sup>20</sup> yazmaktadır. Kartuşun altında da Arapça karakterli yazılar olduğu algılanmakta ancak bunlar oldukça yıpranmış olduklarından okunamamaktadır. Yine güney duvar üzerinde alt kat pencereleri hizasında mihrabın iki yanında bitkisel karakterli süslemelere ait kalıntılar görülebilmektedir. Aralarındaki üslup benzerliğinden anlaşıldığı kadarıyla bunlar camideki diğer bezemelerle birlikte yapılmış ancak yıpranmış olduklarından günümüze kısmen ulaşabilmişlerdir.

Mihrap, güney duvarının merkezine yerleştirilmiş olup mihrap nişi üç sıra silmeyle çerçevelemiştir. En dıştaki silme düz yüzeyli bir profile sahip olup yüzeyi birbirini tekrar eden C kıvrımlı yapraklarla doldurulmuştur. Ortadaki silme içbükey profilli olup yüzeyi düz bir şekilde ilerleyen yeşil dallar üzerinden çıkan çiçeklerle bezenmiştir. En içteki silme ise dış bükey profilli olup yüzeyi yeşil, kahverengi, sarı renklerle oluşturulan şeritlerin ve bu renkler arasında kalan küçük dalların 45°'lik açıyla almaşık bir şekilde dizilmesiyle oluşturulmuş burmalı bir görünüme sahiptir.

Mihrap nişinin alt tarafı, yüzeyi sarı renge boyanmış küçük karelerin zikzak şeklinde dizilmeleriyle çerçevelemiştir ve çerçevenin içi yeşil renge boyanmıştır. Çerçevenin üzerinde enine uzanan bir kuşak yer almaktadır. Kuşağın yüzeyi üç öbek halinde düzenlenmiş kıvrık yapraklar ve bu yapraklardan çıkan çiçeklerle bezenmiştir. Kuşağın üstünde kavsaraya kadar uzanan alan ise kaş kemerli üç panoya bölünmüştür. Kemerlerin içerisi vazodan çıkan kıvrık dal ve yapraklarla doldurulmuştur. Mihrap kavsarası konik biçimli olup yedi adet iç bükey profilli yatay silmeden meydana gelmektedir. Alttan birinci silme mavi ve kırmızı renklerden oluşan çubukların atlamalı ve aralıklı olarak dizilmesiyle; ikinci silme uçları C kıvrımı yapan ve yatay bir şekilde uzanan sarmaşık yapraklarıyla; üçüncü sıra, silme boyunca uzanan bir dal üzerine çizilmiş yapraklar ve çiçeklerle; dördüncü sıra iki yana doğru açılarak yukardan tekrar merkeze doğru kıvrılan üç adet yaprak öbeğiyle, beşinci sıra tek merkezden çıkan üç yaprak motifinin yatay bir şekilde devam ettirilmesiyle, altıncı sıra merkezlerinde birer çiçek bulunan üç baklava dilimiyle, yedinci sıra ise ortada yukarıya uzanan dallar üzerinden çıkmış çiçekler ve dalların altından iki yana uzanan C kıvrımlı yaprak kompozisyonu ile bezenmiştir. Kavsara köşelikleri ise kıvrık dal ve çiçeklerle doldurulmuştur.

Minber mihrabın hemen batısında yer almakta olup tamamen ahşap malzemedendir yapılmıştır. Minberin iki yan cephesi de simetrik bir şekilde düzenlenmiştir. Yan aynalıklar iç içe geçmiş üç adet üçgen oluşmaktadır. Üçgenler iç bükey profilli çıtalarla birbirin-

<sup>18</sup> "İnsanlar uykudadır ve öldükleri zaman uyanırlar."

<sup>19</sup> "Sen olmasaydın kâinatı yaratmazdım"

<sup>20</sup> "O yaratan ve baki olandır"

den ayrılmıştır. Oldukça yıpranmış olmasına rağmen dıştaki iki üçgenin yüzeylerinin bitkisel karakterli bezemelerle doldurulduğu anlaşılmaktadır. En içteki üçgenin içi ise ajur tekniğiyle yapılmış stilize akant yapraklarıyla doldurulmuştur. Yan aynalıkların gerisinde yer alan geçit bölümü tepede kaş kemer formunda sonlanmaktadır. Geçidin üstündeki pano iç içe iki dikdörtgen şeklinde düzenlenmiştir. Panonun sağ üst köşesi pahlanmıştır. Pano içindeki süslemeler yıpranmış durumdadır. İki dikdörtgen arasında kalan alan çiçek ve yapraklarla doldurulmuştur. Ortadaki dikdörtgenin kırmızı renkli yüzeyi ise sağdaki ibrik içerisinden çıkan dallar üzerine yerleştirilmiş yaprak ve karanfil motifleriyle süslenmiştir. Minber kapısı yarım daire kemer formunda tasarlanmıştır. Kemer köşelikleri ahşap üzerine kalem işi tekniğiyle oluşturulmuş yaprak ve çiçeklerle doldurulmuştur. Kemerin üstündeki yarım daire şekilli tepelik kısmı iki yandan içeriye doğru C kıvrımı yapan birer yaprakla hareketlendirilmiştir. Tepeliğin iki yanında ise yukarda lale şeklinde sonlandırılmış birer alem yer almaktadır. Girişin iki yanındaki silindirik sütunceler kare kaide üzerine oturmaktadır. Sütuncelerin yüzeyi kalan izlerden anlaşıldığı üzere burmalı bir şekilde yukarıya doğru kıvrılan dal, yaprak ve çiçeklerle hareketlendirilmiştir.

Minber köşkünü taşıyan dört sütunun yüzeyi kalem işleriyle oluşturulmuş burmalı bir görünüme sahiptir. Sütunlar dört yönde de yarım daire formlu kemerlerle birbirine bağlanmıştır. Kemer köşelikleri vazolardan çıkan çiçeklerle doldurulmuştur. Köşkün harim duvarına gelen güney yüzü yukarıdan aşağıya üç bölüm halinde düzenlenmiştir. En üstteki kartuşun içine iki satır halinde “أَشْهَدُ أَنْ لَا إِلَهَ إِلَّا اللَّهُ وَأَشْهَدُ أَنَّ مُحَمَّدًا عَبْدُهُ وَرَسُولُهُ” (eşhedü en la ilahe illallah ve eşhedü enne Muhammeden abdühü ve resulühü)<sup>21</sup> yazılmıştır. Orta bölüm merkezdeki çiçek demetinin iki yanında uzanan S ve C kıvrımlı yapraklarla bezenmiştir. En alttaki bölümde ise bir Süleyman mührü bulunmaktadır. Mührün merkezine on iki yapraklı bir çiçek işlenmiştir. Mühür altı yapraklı altı adet çiçekle çevrelenmiştir. Tüm kompozisyon bir daire içerisine alınmış, daire ise bir kareyle çerçevelenmiştir. Daire ve kare arasında kalan alan sarı renkle boyanmıştır. Köşkün kare tavanının merkezinde on iki yapraklı çiçek motifi yer almaktadır. Çiçek bir daire ile çevrelenmiş, daire ise bir baklava dilimi içerisine alınmıştır. Boş kalan alanlar ise dallardan çıkan çiçeklerle doldurulmuştur. Köşk yukarda piramidal bir külahla sonlanmakta, külahın üstünde ise bir alem yer almaktadır.

Kadınlar mahfili tamamen ahşaptan yapılmış olup kalem işleriyle bezenmiştir. Mahfili taşıyan sütunların gövdeleri süslemesiz bırakılmış olmasına rağmen başlıkları stilize akant yapraklarıyla donatılmıştır. Mahfilin güneye bakan cepheleri C-S kıvrımlı yapraklarla ve küçük çiçeklerden meydana getirilmiş buketlerin tekrar edilmesiyle doldurulmuştur. Zeminin altı ise enlice bordürlerle yedi adet baklava dilimine ayrılmıştır. Dilimlerin merkezi ve kenarlarda kalan üçgenler kırmızı zemin üzerine yeşil yapraklar ve beyaz çiçeklerle doldurulmuştur. Bordürlerde ise yeşil tonları ağır basmakta olup yüzeyi bir bütün halinde bordürleri dolaşan yaprak ve çiçeklerle kaplanmıştır.

Camide panolar halinde düzenlenmiş süslemeler hiçbir kaynak gösterilmemekle birlikte Ostrenli (Debre/Arnavutluk) Zaim Kurti ustaya atfedilmektedir (Shkupi 1989: 163).

### 2.3. Ndroq Köyü Camisi

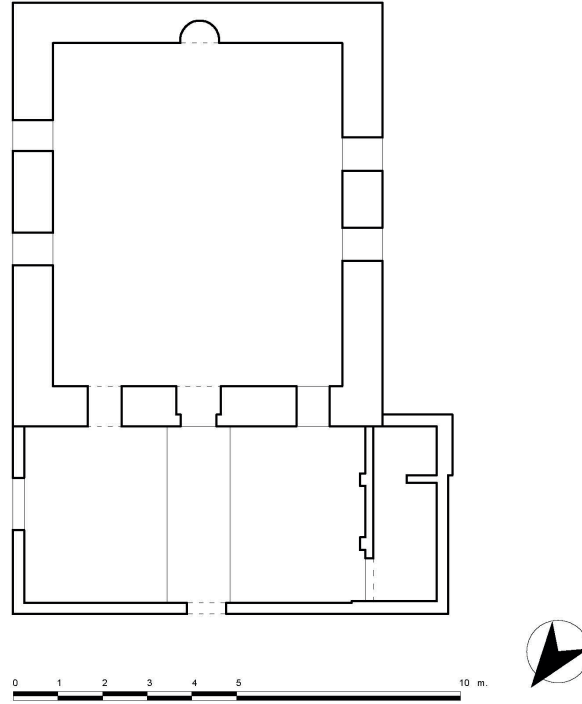
**Yeri:** Cami, Tiran'a bağlı Ndroq köyü sınırları içerisinde 41°15'53.7"N 19°39'14.6"E koordinatlarında yer almaktadır.

<sup>21</sup> Şahitlik ederim ki Allah'tan başka ilâh yoktur ve yine şahitlik ederim ki Muhammed (s.a.v) O'nun kulu ve rasulüdür.

**Tarihi:** Caminin inşa tarihini bildiren bir kitabesi bulunmamaktadır. Yapıyı tarihlendirmemize yardımcı olabilecek yegâne unsur olan bezemeler değerlendirildiğinde 19. yüzyıl özelliği taşıdıkları görülmüştür. Yapı da bu dönemde inşa edilmiş olmalıdır. Ancak yine de kesin bir tarihlendirme yapabilmek için elimizdeki veriler yetersizdir.

Caminin duvarları 2007 yılında geçirdiği onarım sırasında sıvanmıştır. Şimdiki minaresi de bu dönemde eklenmiştir (Kuş, Şimşek, Dıvarcı 2007: 124) (Görsel 38).

**Mimari Tanımı:** Cami, dikdörtgen planlı olup 13,65x8,27 metre alanı kaplamaktadır. Üzeri kırma çatıyla örtülmüştür. Minaresi caminin batı cephesinin kuzey köşesine bitişik olarak konumlandırılmıştır. Beden duvarları ortalama 0,90 metre kalınlığındadır (Görsel 32).



Görsel 32: Ndroq Köyü Camisi Planı.

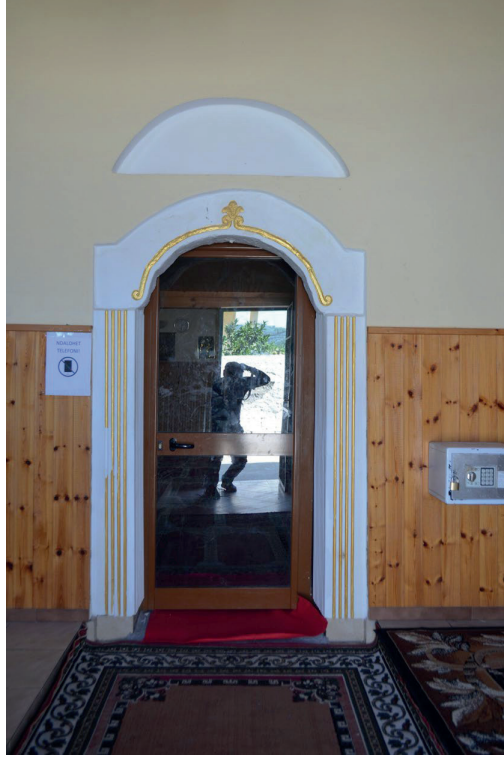
Caminin kuzey cephesi üzerindeki son cemaat yeri ve yanındaki tuvalet birimleri betonarmeden olup yapıya sonradan eklenmiştir. Kuzey cephesinin ortasına konumlandırılmış dikdörtgen formlu girişten son cemaat yerine ulaşılmaktadır. Bu birim doğu-batı yönlü uzanmakta olup 7,63x3,94 metre ölçülerindedir. Son cemaat yerinin batı duvarının kuzey kenarına yerleştirilmiş dikdörtgen formlu açıklıktan abdesthane ve tuvaletlere erişim sağlanmaktadır (Görsel 33).

Harime giriş, kuzey duvarının merkezine konumlandırılmış yarım daire kemerli kapıdan sağlanmaktadır. Kemer alınlığının üzerinde yarım daire şekilli sağır niş yer almaktadır (Görsel 34). Caminin harimi 7,76x6,47 metre ölçülerindedir. Harim içerden düz bir çatıyla örtülmüş olup tavan lambriplerle kaplanmıştır.

Mihrap, harimin güney duvarının merkezine yer almakta olup 0,50 metre derinliğinde ve 0,87 metre genişliğinde yarım daire kesitli bir gövdeye sahiptir. Yukarı doğru üç kademeli bir şekilde daralan kavsarayla sonlanmaktadır. Altı sıradan oluşan kavsarada alttan başlayarak atlamalı olarak bir sıra testere dişi bir sıra düz olacak şekilde bir düzen izlenmektedir (Görsel 35).



Görsel 33: Ndroq Köyü Camisi, Son Cemaat Yeri.



Görsel 34: Ndroq Köyü Camisi, Harim Giriş Kapısı.



Görsel 35: Ndroq Köyü Camisi, Kible Duvarı.



Görsel 36: Ndroq Köyü Camisi, Kadınlar Mahfili.

Harimin doğu ve batı duvarları simetrik bir şekilde düzenlenmiş olup duvarların üzerine orta kote yerleştirilmiş ikişer adet pencere açılmıştır. Bu pencerelerin genişlikleri 0,69 ile 0,74 metre arasında değişmektedir.

Kadınlar mahfili harimin kuzey duvarı boyunca uzanmaktadır. Mahfilin girişi son cemaat yerinin güney duvarının batı kenarına yerleştirilmiş dokuz basamaklı ahşap merdivenle ulaşılan yarım daire kemerli kapıdan sağlanmaktadır (Görsel 33). Mahfilin batı duvarı üzerinde minareye geçişi sağlayan yarım daire kemerli açıklık yer almaktadır. Güneyden iki ahşap dikmeyle desteklenen mahfil, yaklaşık 1,50 metre kadar harimin içine doğru taşıntı yapmaktadır. Malzemesinin durumundan ahşap mahfilin yakın zamanda yenilendiği anlaşılmaktadır (Görsel 36).

**Malzeme:** Yapının bütün duvarları sıvalı olduğundan inşa malzemesi tespit edilememiştir. Yalnızca son cemaat yerinin betonarme olduğu anlaşılmaktadır. Alçı malzeme harim giriş kapısı ve mihrap süslemelerinde kullanılmıştır. Bunun dışında kadınlar mahfili ile mahfili taşıyan ayaklarda ahşap malzeme, duvar ve tavanlarda ise lambri kaplama tercih edilmiştir.

**Süsleme:** Cami oldukça sade bir şekilde inşa edilmiş olup bezemeler harim giriş kapısı ile mihrap üzerinde yoğunlaşmaktadır. Harim giriş kapısının söveleri alçıyla kaplanmış, yüzeyleri ise yan yana dizilmiş dört sıra yivle hareketlendirilmiştir. Kapı kemer alınlığı, kemerin iki ucundan başlayarak tepede buluşan iki adet kaval silmeyle hareketlendirilmiştir. Silmelerin iki ucu da dışa doğru "C" kıvrımı yapmaktadır. Birleştikleri tepe noktasında ise üç yapraklı bir palmet motifi kabartılmıştır. Eski fotoğraflardan anlaşıldığı üzere bu süslemeler kapıya sonradan eklenmiştir (Görsel 34, Görsel 37).



Görsel 37: Ndroq Köyü Camisi, Harim Giriş Kapısı, 2007 (A. Kuş, F. Şimşek, İ. Dıvarcı 2007, 124)



Görsel 38: Ndroq Köyü Camisi, Minaresi, 2007 (A. Kuş, F. Şimşek, İ. Dıvarcı 2007, 124)

Mihrap yarım daire şekilli olup kavsarası yukarı doğru kademeli olarak daralan altı sıradan oluşmaktadır. Altan 1, 3 ve 5. sıralar ileri doğru taşan üçgen dişlerle hareketlendirilmişken; 2, 4 ve 6. sıralar düz bırakılmıştır. Kavsara, üç kademeli olarak yukarıya doğru daralan ve üçgen bir tepelikle sonlanan dört sıra düz yüzeyli silme ile çerçevelenmiştir.

Kavsara çerçevesinin üzerinde silme sırası daha bulunmaktadır. Yüzeyi burgu motifiyle hareketlendirilmiş bu silme sırası kavsaranın tamamını çerçevelemektedir. Silme ve kavsara çerçevesi altın yıldızla renklendirilmişken kavsara ile silme arasındaki alan boş bırakılarak açık maviye boyanmıştır.

**Değerlendirme:** Caminin minaresinin ve kadınlar mahfilinin orijinal olmadığı anlaşılmaktadır. Ancak Arnavutluk'taki camilerin plan şemaları değerlendirildiğinde minarelerin genellikle batı duvarlarının kuzey ucuna yerleştirildiği ve kadınlar mahfiline de minarenin kaidesindeki merdivenler aracılığıyla ulaşıldığı görülmektedir. Bu camide

de benzer bir şema izlenmiştir. Bu sebeple yapının asli halinde bir kadınlar mahfilinin bulunduğu ve minaresinin de ilk inşa edildiği konuma sadık kalınarak yenilendiği düşünülmektedir.

Kadınlar mahfilinin girişi günümüzde son cemaat yerindeki merdivenlerle sağlanmaktadır. Ancak bölgede asli planını koruyan camilerin hiçbirinde böyle bir uygulamaya rastlanmadığından bu girişin sonradan eklendiği anlaşılmaktadır. Muhtemelen bu mahfilin girişi de minare kaidesindeki merdivenlerden sağlanmaktaydı. Bu durumda orijinal minarenin Tiran Edhem Bey Camisi'nde olduğu gibi hem zemin seviyesinde hem de mahfil seviyesinde iki kapısı olduğu söylenebilir.

## 2. DEĞERLENDİRME

Arazi çalışmasının yanı sıra arşiv kaynakları ve vakfiyelerin de tarandığı bu araştırma neticesinde Tiran ili sınırları dâhilinde 47 caminin inşa edilmiş olduğu anlaşılmıştır. Bu camilerden 12 tanesi Kavaye'nin merkezinde yer alırken, geriye kalan 35 camiden 24 tanesinin Tiran'ın merkezinde, 11'inin ise Tiran'a bağlı karyelerde bulunduğu tespit edilmiştir. Bahsi geçen camilerden yalnızca üçü günümüze ulaşabilmiştir. Elimizdeki sayı salnamelere göre oldukça az kalmaktadır. R.1312 (M.1896/7) tarihli İşkodra Vilayeti Salnamesi'nde Tiran'da altı cami ve 62 mescit kaydedilmişti (İşkodra Vilayeti Salnamesi 1312, 119). 17.yüzyılın sonlarına doğru bölgeyi ziyaret etmiş olan Evliya Çelebi Tiran için gelişmiş bir kasaba portresi çizerken yapılar hakkında sayısal veri aktarmamaktadır. Kavaye'de ise dört mahalle mescidinin olduğunu bildirmektedir (Evliya Çelebi 2013: 369-370). R.1312 (M.1896/7) tarihli İşkodra Vilayeti Salnamesi'ne göre ise Kavaye'de 32 mescit yer almaktaydı (İşkodra Vilayeti Salnamesi 1312: 126).

Saha araştırması neticesinde camilere ait iki kitabe tespit edilebilmiştir. İki kitabe de Tiran Edhem Bey Camisi'ne aittir. Biri revak girişinde diğeri de harim girişinde yer almaktadır. Bu kitabeler orijinal konumlarında bulunmakta olup hem caminin banileri olan Molla Bey ile Edhem Bey hakkında bilgi sunmakta hem de 1793-1820 yılları arasında inşa edilmiş olan yapının inşa aşamalarına dair veriler içermektedir. Bunların dışında günümüze ulaşamamış olan Kavaye Kubbeli Cami (M.1735/6) ile Kokonos Camisi'nin (M.1852/3) kitabeleri de tespit edilmiştir.

### 3.1. Tipoloji

Arnavutluk'taki camiler tipolojik olarak üst örtülerine göre gruplandırılmakta ve "Tek Kubbeli Camiler" ile "Kırma Çatılı Camiler" olarak iki alt başlıkta incelenmektedir.

#### 3.1.1. Tek Kubbeli Camiler

Günümüze ulaşabilen camilerden Tiran'daki Edhem Bey Camisi tek kubbeli camiler grubuna girmektedir.

Bu plan tipine Arnavutluk, Balkanlar ve Anadolu'da oldukça yaygın bir şekilde rastlanmaktadır. Arnavutluk'ta, Görice İmrahor İlyas Bey Camisi (1495/6), Berat Kurşunlu Cami (1514), Avlonya Muradiye Camisi (1540), Elbasan Nazire Camisi (1599) ve Ergiri Pazar Camisi (17.yy. ortaları) bu gruptaki örnekler arasında sayılabilir.

Yunanistan-Karaferye Çelebi Sinan Bey Camisi (1490/91) (Konuk 2010: 60), Üsküp Mustafa Paşa Camisi (1492) (Özer 2006: 70), Makedonya-Pirlepe Sultan Murad Camisi (15.yy.) (Kuş, Şimşek, Dıvarcı 2007: 200), Peçuy Kasım Paşa Camisi (1548-51) (Ayverdi

1977:199), Bulgaristan-Haskovo Sinan Paşa Camisi (1593-95) (Güray 2009: 55-62), Rodos Ebubekir Paşa Camisi (1622) (M.Z. İbrahimgil, A. İbrahimgil 2019: 115), Yunanistan-Resmo Kale Camisi (1648) (Çam 2000: 70), Bulgaristan-Şumnu Şerif Halil Paşa Camisi (1744) (Gülyüz 2016: 192) ve Kosova-Prishtine Yaşar Paşa Camisi (1834/5) (İbrahimgil, Konuk 2006: 506) tek kubbeli camilerin Balkanlardaki örneklerinden bazılarıdır.

### 3.1.2. Kıрма Çatılı Camiler

Günümüze ulaşabilen Ndroq ile Preze Köyü Camilerinin kırma çatıyla örtülmüş oldukları tespit edilebilmiştir.

Elbasan Hünkâr Camisi (1492), Berat Bayezid Camisi (1492), Dıraç Fatih Camisi (1501/2), Berat Bekârlar Camisi (1827/8), Ergiri Meşit Camisi (1837/8) kırma çatılı camilerin Arnavutluk'taki örneklerinden bazılarıdır.

Bu tipin Balkanlardaki örneklerinden bazıları ise şu şekildedir: Bulgaristan-Haskovo Eski Cami (1395) (Güray 2009: 38-45), Bulgaristan-İlica Hisar Camisi (1464) (2016: 83), Manastır İsa Fakih Camisi (16.yy.) (Bülbül 2011: 91-94), Kosova-Prizren Seydi Bey Camisi (1642) (İbrahimgil, Konuk 2006: 711), Bulgaristan-Şumnu Kilek Camisi (1729/30) (Gülyüz 2016: 187), Rodos Hacı Mehmed Ağa Camisi (18.yy.) (M. Z. İbrahimgil, A. İbrahimgil 2019: 182), Romanya-Köstence Hünkâr Camisi (1869/70) (Kılıç 2022: 65), Kosova-Prizren Hüseyin Ağa Camisi (1901/2) (İbrahimgil, Konuk 2006: 745), Makedonya-Manastır Hatuniye Camisi (1905) (Kuş, Şimşek, Dıvarcı 2007: 164).

### 3.2. Yapı Elemanları

Araştırma dahilinde günümüze ulaştığı tespit edilen üç caminin duvar kalınlıkları Ndroq Köyü ile Edhem Bey Camisi'nde 0,90 m., Preze Kalesi Camisi'nin ise 0,70 m. olarak tespit edilmiştir.

Edhem Bey Camisi tromp geçişli kubbeye örtülmüş, kubbe dışarıdan kurşunla kaplanmıştır. Ndroq Köyü ile Preze Kalesi Camilerinin ise kırma çatıyla örtülmüş olduğu anlaşılmaktadır. Kıрма çatılı camilerin üzeri alaturka kiremitle kaplanmıştır. Edhem Bey Camisi'nin son cemaat yerinin üzeri de ahşap iskelele meydana getirilmiş tek yöne eğimli çatının alaturka kiremit kaplanmasıyla örtülmüştür.

Yapılarda taşıyıcı olarak beden duvarlarından yararlanılmış, yalnızca Edhem Bey Camisi'nin son cemaat yeri revakları yekpare sütunlarla desteklenmiştir.

Edhem Bey Camisi'nde revak harimin kuzey ve doğu cepheleri boyunca "L" şeklinde uzanmaktadır. Bunun benzerleri Arnavutluk'ta Tiran Karapiçi Camisi, Tiran Süleyman Paşa Camisi, Ergiri Pazar Camisi'nde görülmektedir. Örneklerine Güney, Güneydoğu ve İç Anadolu bölgelerinde de rastlanan bu tipe yazlık mekânlı camiler denilmektedir. Buradaki yazlık mekân son cemaat yerinden farklı olarak harimin kuzeyinde değil de doğusunda veya batısında yer alan ve kible tarafında mihrabı bulunan mekândır. Daha çok sıcak iklim bölgelerinde karşımıza çıkmaktadır. Bu mekânlarda özellikle yaz aylarında ikindi, akşam ve yatsı namazlarının kılındığı bilinmektedir (Karpuz 2005: 287).

Günümüze ulaşabilen camilerin minarelerinin hiçbiri ne yazık ki asli durumlarını koruyamamıştır. Ndroq Camisi'nin minaresi 2007 yılındaki yenilenme çalışmaları sırasında tamamen betonarmeden yapılmıştır. Preze Kalesi Camisi'nin minaresinin ise 1970'lerden önce yıkılmış olduğu tespit edilmiştir. Minarenin gerek şimdiki konumu gerekse camiyle kurduğu bağlantı göz önünde bulundurulduğunda caminin orijinalde bir minaresinin ol-

madığı düşünülmektedir. Edhem Bey Camisi'nin minaresi ise II. Dünya Savaşı döneminde 1944 yılında yıkılmış, savaş sonrasında ise yeniden inşa edilmiştir.

Edhem Bey Camisi ile Ndroq Camisi'nin mihrapları asli şeklini koruyarak günümüze kadar ulaşmıştır. Ndroq Camisi mihrabı 0,87 m. genişliğe sahiptir. Edhem Bey Camisi'nde ise iki tane mihrap bulunmaktadır. Bunlardan son cemaat yerinde bulunanı 0,90 m., harimdeki ise 1,10 m. genişliğindedir. Preze Köyü Kale Camisi'ndeki mihraplardan batıdakinin orijinal olduğu diğerinin ise daha sonradan eklendiği düşünülmektedir. İki mihrabın da genişliği 1 metredir. Mihrapların ikisi de yarım daire kesitli olup derinlikleri 0,50 m.dir. Yalnızca Preze'deki caminin batı mihrabı 0,60 metre derinliğindedir.

Ndroq Camisi'nin mihrap kavsarası altı sıradan oluşmaktadır. Kavsara alttan başlayarak atlamalı olarak bir sıra dişli bir sıra düz yüzeyli bir düzen izlenmektedir. Kavsara dişleri enli bir yapıya sahip olmaları bakımından klasik Osmanlı mukarnas dişlerinden ayrılmaktadır. Daha çok bölgedeki mukarnas uygulamalarıyla mukayese edilebilir niteliktedir. Edhem Bey Camisi'ndeki mihrapların kavsaraları ise konik biçimli olup yüzeyleri kalem işleriyle bezenmiş enlice içbükey silmelerle hareketlendirilmiştir. Preze Köyü Kale Camisi'nin mihrap kavsaraları ise orijinalliğini kaybetmiştir.

Edhem Bey Camisi'nin minberi günümüze asli halini koruyarak gelmiş olup diğer camilerin orijinal minberlerinin akıbeti bilinmemektedir. Muhtemelen komünist dönemde camilerin kapatılmasının ardından İslam dininin bir simgesi olarak görülen bu minberler de ortadan kaldırılmıştır.

Edhem Bey Camisi'nin kadınlar mahfili günümüze orijinal şekliyle gelebilmiştir. Ahşap mahfilin girişi minare gövdesine açılan ikinci bir kapıdan sağlanmaktadır. Bu tip mahfil girişlerinin örnekleri Arnavutluk'ta Ergiri Pazar Camisi'nde ve Romanya'da Tulca Aziziye Camisi (Kılıç 2022: 47) ile Mecidiye Abdülmecid Camisi'nde (Kılıç 2022: 53) görülebilmektedir.

### 3.3. Cephe Elemanları

Kapılar konum olarak incelendiğinde genellikle kuzey duvarını ortalayacak şekilde konumlandırıldıkları görülmektedir. Ancak Edhem Bey Camisi'nin giriş kapısı duvarın batı kenarına doğru kaydırılmıştır. Üç caminin de harim giriş kapıları yarım daire formudur.

Pencereler açısından değerlendirildiğinde Preze Kalesi Camilerinde yarım daire kemerli pencerelerin tercih edildiği görülmektedir. Edhem Bey Camisi'nde pencereler üç sıra halinde dizilmişlerdir. Sivri ve yarım daire kemerli pencerelere birlikte yer verilmiştir. Camide görülen kapı ve pencere düzeninin Arnavutluk'taki kubbeli camilerde çeşitli dönemlerde yaygın olarak kullanıldığı dikkat çekmektedir. Buna örnek olarak Ergiri Pazar Camisi, Avlonya Muradiye Camisi, Berat Kurşunlu Cami ve Elbasan Nazire Camisi verilebilir. Preze Kalesi camisinde ise pencereler iki kat halinde dizilmişken Ndroq Köyü Camisi'nde tek sıra halinde dizilmiş dikdörtgen pencerelere yer verilmiştir.

### 3.4. Malzeme

Edhem Bey Camisi'nde ana inşa malzemesi olarak kesme taş, Preze Kale Camisi'nde kabayonu ve moloz taş kullanılmıştır Ndroq Köyü Camisi'nin duvarları ise çimentoyla sıvandığından inşa malzemesi tespit edilememiştir. Ancak harim önündeki mekânlar ile minaresinin tamamen betonarme olduğu dökülen sıvalardan anlaşılmaktadır.

Ahşap malzemenin kullanımına ise yalnızca Edhem Bey Camisi'nin kadınlar mahfiliyle minberinde rastlanmaktadır. Ndroq Köyü Camisi'nin kadınlar mahfili de ahşap olmakla birlikte yapıya yakın zamanda eklenmiştir.

### 3.5. Süsleme

#### 3.5.1. Kalemîşi Süsleme

Günümüze ulaşabilen camilerden yalnızca Edhem Bey Camisi kalemîşi süslemeleriyle ön plana çıkmaktadır. Özellikle bu cami süslemenin yoğunluğu açısından Tetova'daki Paşa Camisi ile karşılaştırılmaktadır. Bunun dışında fotoğraflarına ulaşabildiğimiz Süleyman Paşa Camisi ile Karapiçi Camilerinin de benzer şekilde süslendiği anlaşılmaktadır. Üç caminin de duvarları sıralar halinde panolara ayrılarak her panonun içerisi ampir üsluplu farklı kompozisyonlarla doldurulmuştur. Bütün süslemelerde kalem işi tekniği kullanılmıştır. Çizimlerde kontur bulunmayıp doğrudan fırça darbeleriyle yapıldığı fark edilmektedir. Her bir panonun içerisinde konu olarak saksıdan veya vazodan çıkan çiçek ve yapraklı dal demetlerinin tercih edildiği görülmektedir. Bu kompozisyonlar için herhangi bir şablon kullanılmadığı düşünülmektedir. Zira motifler kabaca birbirlerine benzeseler de detaylarda farklılıklar göstermektedir. Edhem Bey Camisi'nin hariminin iç duvarlarındaki bitkisel süslemeler Makedonya'nın Verria ve Siatista, Bulgaristan'ın Plovdiv, Koprivstitsa, Smolyan şehirlerindeki ve Anadolu'nun bazı bölgelerindeki eski Türk evlerinin iç mekân süslemeleriyle benzerlik göstermektedir. Bu süslemeler muhtemelen Makedonya ve Yunanistan'ın kuzeyinde Epir bölgesinde çalışmış olan sanatçı grupları tarafından yapılmış olmalıdır. Bunlar Pindus Dağlarında yaşamış olan Arnavut-Vlah kökenli yapı ustaları ve sanatçılarıdır. Gruplar halinde çalışan bu sanatçılar 17.yüzyıldan itibaren bölgedeki sanatın şekillenmesinde etkin rol oynamışlardır (Kiel 1990: 252).

Bitkisel kompozisyonların yanı sıra Tiran Edhem Bey Camisi'nde şehir manzaralarına da yer verilmiştir. Yapının içerisinde yer alan kubbeli ve minareli camilerin İstanbul silüetinin bir temsili oldukları, ancak dış cephede yer alan manzaraların Arnavutluk'tan sahneler yansıttığı düşünülmektedir. Özellikle dış cephede karşılaşılan manzara resimlerinde perspektifin kullanılarak sahneye derinlik kazandırılması dikkat çekicidir. Araştırmacılar bu manzara sahnelerinin Balkanlarda yetişmiş ve İtalya'nın Floransa şehrinde eğitim almış yerli gezici sanatçılar tarafından çizildiği üzerinde durmaktadır. Böylelikle Floransa ekolü ile yerel gelenekler birleşerek derinlik algısı yaratan minyatür üsluplu çizimler ortaya çıkarmıştır (İbrahimgil, Naldan 2019: 19).

Buna ek olarak yapının içindeki manzara resimleriyle dışındaki manzaralar arasında da bir üslup farklılığı olduğu anlaşılmaktadır. İç mekândaki manzara resimlerinde daha çok Osmanlı minyatür geleneğinin yansımaları görülürken, dış cephelere yerleştirilmiş olan manzara resimleri batı tarzı resim geleneğinin Osmanlı duvar resimlerine yansımış halleridir (Konak, Uçar 2015: 18). Bu üslup farklılıklarından yola çıkılarak yapıda en az iki sanatçı grubunun çalışmış olduğu öne sürülebilir.

Duvarlarda görülen diğer bir süsleme unsuru ise yazılardır. Kalem işi tekniğiyle yazılan bu metinlerde Kuran'dan ayetler aktarılmıştır. Ayetler anlam olarak daha çok dünya yaşamına dair nasihatler ve cennet temaları üzerine yoğunlaşmaktadır.

Kalem işinin görüldüğü diğer bir yüzeyse ahşap kadınlar mahfilidir. Bunun da tek örneğini Edhem Bey Camisi'nde görmekteyiz. Caminin kadınlar mahfilinde kırmızı ve yeşil zemin üzerine kıvrık dallar, yeşil yapraklar ve beyaz papatyalardan oluşan grift kompozisyonlar yer almaktadır.

Yapıların hiçbirinde usta ismine rastlanmamakla birlikte kaynaklarda Edhem Bey Camisi'nin kalem işi bezemeleri Ostrenli (Debre/Arnavutluk) Zaim Kurti ustaya atfedilmektedir (Shkupi 1989: 163).

### 3.5.2. Taş Süsleme

Taş süslemeye Edhem Bey Camisi'nin revaklarında kullanılmış olan sütun başlıkları ile minare kaidesinde rastlanmaktadır. Revak sıralarında kullanılan sütunlar sade yüzeye sahiptir. Ancak başlıklar bitkisel motifler kullanılmak suretiyle hareketlendirilmiştir. Edhem Bey Camisi'nin sütun başlıklarında kabartma şeklinde akantus yaprakları görülmektedir. Minare kaidesinde ise bu süslemeler bir kompozisyon oluşturmaktan çok bloklar üzerine kazınmış bitkisel öbeklerden ibarettir.

### 3. Sonuç

Bu çalışmayla Osmanlı Dönemi içerisine Tiran ili sınırları dâhilinde inşa edilmiş ve günümüze ulaşabilmiş olan camilerin kataloglanması amaçlanmıştır. Özellikle 19.yüzyılda Osmanlı Devleti'nin idari ve mali teşkilatlanmasındaki değişikliklerin sık görülmeye başlanmasıyla araştırmanın coğrafi sınırları bugünkü Tiran ilinin hudutlarıyla paralel tutulmuştur.

Kuruluşu 17.yüzyılın başlarına kadar uzanan Tiran yerleşimi kısa zamanda gelişerek köy statüsünden çıkmış ve kasaba niteliği kazanmıştır. Bu süre zarfında birçok bina inşa edilmiştir. Ancak ne yazık ki 20.yüzyılda gerçekleşen savaşların yıkıcı etkileri bu yapıların peşini bırakmamış ve bölgede Osmanlı İmparatorluğu'nun mührü sayılabilecek bu tarihi eserlerin büyük bir bölümü gerek bilinçli gerek bilinçsiz şekilde yıkılmıştır. Aynı dönem içerisinde Tiran'ın başkent olarak seçilmesi ve yeni yönetim binaları için yer açılması ihtiyacı bu yıkımın daha da hızlı gerçekleşmesine sebebiyet vermiştir. Tüm bu sebeplerden dolayı salnamelerde kaydedilmiş olan altı cami ve 62 mescitten geriye yalnızca üç cami günümüze ulaşabilmiştir.

Bölgedeki en erken tarihli cami olan Preze Köyü Kale Camisi 16.yüzyılın ikinci çeyreğine tarihlenmektedir. Banisi Kanuni Sultan Süleyman olarak geçmektedir. Edhem Bey Camisi 1822 yılında tamamlanmıştır. İnşaata başlayan Molla Bey ve inşaatı tamamlayan Edhem Bey yerel feodal beylerdendir. Yine 19.yüzyıla tarihlendirilen Ndroq Köyü Camisi'nin ne yazık ki kesin tarihi ile banisi bilinmemektedir.

Üç caminin ikisi kırma çatıyla biri ise kubbeyle örtülmüştür. Bunlar arasından yalnızca Tiran Edhem Bey Camisi şehir merkezinde yer alırken diğerleri köylerde inşa edilmişlerdir. Malzeme olarak da sadece Edhem Bey Camisi'nde kesme taş tercih edilmiştir. Preze'deki camide kaba yonu taş kullanılmış, Ndroq köyündeki caminin duvarları ise çimento ile sıvanmıştır. Bezeme bakımından da en süslü cami duvarları tavandan zemine kadar kalem işleriyle doldurulmuş olan Edhem Bey Camisi'dir. Preze'deki cami daha sade olmakla birlikte yine kalem işleriyle süslenmiştir.

Araştırmaya konu edilen camiler Arnavutluk'un diğer illerindeki Osmanlı Dönemi mimari eserleriyle birlikte değerlendirildiklerinde ülke genelinde mimari üslup birliğinin olduğu söylenebilir. Bu eserler arasında her ne kadar imparatorların baniliklerini yapmış oldukları binalar yer alsada bir başkent İstanbul üslubundan ziyade Anadolu'daki taşra üslubuyla benzerlikleri ön plana çıkmaktadır. Yapı boyutları daha mütevazıdır; malzeme daha az gösterişlidir; bezemeler ise oldukça sınırlı kullanılmıştır. Özetle yerel mimari ge-

lenekler yeni yapı tiplerine de uygulanarak kullanılmaya devam edilmiştir. Her ne kadar fetih sonrasında devlet eliyle Anadolu'dan Arnavutluk'a göçlerin gerçekleştirildiği biliniyor ise de bunun mimari kültür üzerinde etkili olmadığı söylenebilir.

## KAYNAKÇA

Atmaca, Tayfun (2015). "1990-2013 Yılları Arasında Arnavutluk'ta Siyasal Hayat" Yeni Türkiye 69, s. 4964-4981.

Ayverdi, Ekrem Hakkı ve Yüksel, Aydın (1977). Avrupa'da Osmanlı Mimari Eserleri, Yugoslavya III/3, İstanbul: İstanbul Fetih Cemiyeti.

Ayverdi, Ekrem Hakkı (2000). Avrupa'da Osmanlı Mimari Eserleri (Bulgaristan, Yunanistan, Arnavutluk) IV/4, İstanbul: İstanbul Fetih Cemiyeti.

Bülbül, Sevil (2011). Manastır Şehrindeki Osmanlı Mimarisi, Yayınlanmamış Doktora Tezi, Ankara: Gazi Üniversitesi, Sosyal Bilimler Enstitüsü,

Çam, Nusret (2000) Yunanistan'daki Türk Eserleri, Ankara: Türk Tarih Kurumu Yayınları.

Eyice, Semavi (1994). "Edhem Bey Camii" TDV. İslam Ansiklopedisi 10, İstanbul: Türkiye Diyanet Vakfı Yayınları, s. 415-416.

Güray Gülyüz, Bahriye (2016). Bulgaristan'da Osmanlı Dini Mimarisi (Cami, Türbe, Tekke, Zaviyeler), Yayınlanmamış Doktora Tezi, İstanbul: Mimar Sinan Güzel Sanatlar Üniversitesi, Sosyal Bilimler Enstitüsü.

Güray, Bahriye (2009). Bulgaristan-Haskovo (Hasköy) ve Çevresindeki Osmanlı Yapıları, Yayınlanmamış Yüksek Lisans Tezi, Edirne: Trakya Üniversitesi, Sosyal Bilimler Enstitüsü.

Hysa, Roald Allaman (2008). Xhamita e Tiranës, Tiranë: Kokozi Mosque.

İbrahimgil, Mehmet Zeki ve İbrahimgil, Ammar (2019). Rodos Adası'nda Osmanlı Mirası, Ankara: Atatürk Kültür Merkezi Başkanlığı.

İbrahimgil, Mehmet Zeki ve Konuk, Neval (2006). Kosova'da Osmanlı Mimari Eserleri I, Ankara: Türk Tarih Kurumu Yayınları.

İbrahimgil, Mehmet Zeki ve Naldan, Funda (2019). "The Reflection of Florentine (Firenze) School of Painting on Mural Paintings of Ottoman Architecture in Balkans in the 19th Century". Atatürk Üniversitesi Güzel Sanatlar Enstitüsü Dergisi XXVI/44, s. 10-20.

İnalcık, Halil (1989). Hicri 835 Tarihli Suret-i Defter-i Sancak-i Arvanid, Ankara: Türk Tarih Kurumu Yayınları.

Karpuz, Haşim (2006). "Konya ve Çevresinde Yazlık Mekanlı Camiler" IX. Orta Çağ ve Türk Dönemi Kazıları ve Sanat Tarihi Araştırmaları Sempozyumu (21-23 Nisan 2005), Erzurum: Atatürk Üniversitesi Yayınevi, s. 287-306.

Kılıç, Serkan (2022). Romanya'da Osmanlı Mimari Eserleri, Ankara: Türk Tarih Kurumu Yayını.

Kiel, Machiel (1990). Ottoman Architecture in Albania (1385-1912), İstanbul: Research Centre For Islamic History, Art and Culture.

Konak, Ruhi ve Uçar, Metin (2015). "Tiran Ethem Bey Camisi Harim Duvarlarında Yer Alan Minyatür Üsluplu Resimler", Uşak Üniversitesi Sosyal Bilimler Dergisi VIII/3, s. 1-20.

Konuk, Neval (2010). Yunanistan'da Osmanlı Mimarisi I, Ankara: Stratejik Araştırmalar Merkezi Yayınları.

Kuş, Ahmet ve Şimşek, Feyzi, Dıvarcı, İbrahim (2007). Rumeli'de Osmanlı Mirası I. İstanbul: Hazinedaroğlu İnşaat Grubu Kültür Yayınları.

Meksi, Aleksandër ve Frashëri, Gjergj (1977). "Arkitektura dhe Restaurimi i Xhamisë së Haxhi Ethem Beut në Tiranë", Monumentët 14, s. 125-144.

Meksi, Aleksandër (2007). Arkitektura e Xhamive të Shqipërisë, Tiran: UEGEN.

Özer, Mustafa (2006). Üsküp'te Türk Mimarisi (XIV.-XIX. Yüzyıl), Ankara: Türk Tarih Kurumu Yayınları.

Papajani, Lazer (1974). "Kalaja e Prezës" Monumentet 7-8, s. 167-181.

Sciarra, Lina (1996). "La Rinascita Islamica In Albania: Un'indagine Sulle Moschee e le Tekke Di Tirana", Rivista Degli Studi Orientali LXX-1/2, s. 173-198.

Shkupi, Fatbardha (1989). "Tiparet e zbukurimores nga shek. XVII deri ne filim te shek. XX ne Shqiperi", Monumentët 36, s. 163-169.

## İnternet Kaynakları

Web 1: <https://dome.mit.edu/handle/1721.3/75088> (erişim tarihi: 20.06.2023).

Web 2: <https://l24.im/3F1hquW> (erişim tarihi: 20.12.2024).

Web 3: <https://kuran.diyamet.gov.tr/tefsir/S%C3%A2ff%C3%A2t-suresi/3968/180-182-ayet-tefsiri> (erişim tarihi: 5 Nisan 2023).

Web 4: <https://kuran.diyamet.gov.tr/tefsir/%C3%821-i-%20%C4%B0mr%C3%A2n-suresi/330/37-ayet-tefsiri> (erişim tarihi: 5 Nisan 2023).

Web 5: <https://kuran.diyamet.gov.tr/tefsir/M%C3%A2ide-suresi/724/55-ayet-tefsiri> (erişim tarihi: 5 Nisan 2023).

Web 6: <https://kuran.diyamet.gov.tr/tefsir/Ahz%C3%A2b-suresi/3565/32-34-ayet-tefsiri> (erişim tarihi 4 Nisan 2023).

Web 7: <https://kuran.diyamet.gov.tr/tefsir/%C4%B0ns%C3%A2n-suresi/5598/7-10-ayet-tefsiri> (erişim tarihi: 5 Nisan 2023).

Web 8: <https://kuran.diyamet.gov.tr/tefsir/%C5%9E%C3%BBr%C3%A2-suresi/4295/23-ayet-tefsiri> (erişim tarihi: 5 Nisan 2023).

Web 9: <https://kuran.diyamet.gov.tr/tefsir/Z%C3%A2riy%C3%A2t-suresi/4731/56-58-ayet-tefsiri> (erişim tarihi: 5 Nisan 2023).

Web 10: <https://kuran.diyamet.gov.tr/tefsir/Y%C3%A2s%C3%AEn-suresi/3760/55-58-ayet-tefsiri> (erişim tarihi: 5 Nisan 2023).

Web 11: <https://kuran.diyamet.gov.tr/tefsir/Kadir-suresi/6129/4-5-ayet-tefsiri> (erişim tarihi: 5 Nisan 2023).

Web 12: <https://kuran.diyamet.gov.tr/tefsir/Z%C3%BCmer-suresi/4129/71-75-ayet-tefsiri> (eriřim tarihi: 5 Nisan 2023).

Web 13: <https://kuran.diyamet.gov.tr/tefsir/Ra'd-suresi/1730/23-24-ayet-tefsiri> (eriřim tarihi: 5 Nisan 2023).

Web 14: <https://kuran.diyamet.gov.tr/tefsir/Y%C3%BBnus-suresi/1426/62-64-ayet-tefsiri> (eriřim tarihi: 5 Nisan 2023).

Web 15: <https://kuran.diyamet.gov.tr/tefsir/Y%C3%BBnus-suresi/1389/25-30-ayet-tefsiri> (eriřim tarihi: 5 Nisan 2023).

Web 16: <https://kuran.diyamet.gov.tr/tefsir/Enbiy%C3%A2-suresi/2590/107-ayet-tefsiri> (eriřim tarihi: 5.4.2023).

### **Arřiv Kaynakları**

BOA. İE. EV. 1/62.

BOA. İE. HAT. 4/390.

BOA. İ. MVL. 543/24381.