

## 2017-2023 Yılları Mardin Arkeolojik Yüzey Araştırmaları Üzerine Genel Bir Değerlendirme

### A General Evaluation on Mardin Archaeological Surveys Between 2017-2023

Tahsin KORKUT\*

#### Özet

Tarihi İpekyolu güzergahında kurulan Mardin şehri, Mezopotamya'dan Anadolu'ya ve Asya'dan Suriye'ye uzanan kadim yollar üzerinde olduğu için önemli jeopolitik bir konumda yer almaktadır. Bu jeopolitik konumu nedeniyle III. yüzyıldan VII. yüzyıla kadar süren Roma- Sasani mücadelesi arasında kalan tampon bir hudut şehri olmuştur. M.Ö. 4. bin yılı sonlarından itibaren Mezopotamya'nın tüm siyasi ve kültürel gelişmelerini yörede en gelişmiş düzeyde takip etmek mümkündür. MS.4. yüzyılın ortalarından itibaren Doğu Roma ve Sasani imparatorluklarının sınır şehri olan Nusaybin, 7. Yüzyıla kadar Doğu Roma ve Sasani güçleri arasında oluşan mücadele esnasında birçok kuşatmaya maruz kalmıştır. Tarihi süreç boyunca bölgede var olmuş uygarlıkların bıraktığı izler önemli bir kültür mirasının oluşmasına katkı sağlamıştır. Çok erken tarihlerden beri doğal bir geçiş alanı olarak kullanım gören Mardin ili ve ilçelerinde Orta Çağ ve sonrasına ait dönemlere ait taşınmaz kültür varlıkları konusunda yaptığımız incelemeler sonucunda tespit ettiğimiz başlıca ören yerlerini kaya mezar, kale, çeşitli konaklama yerleri ile manastır ve kiliseler başlıklar altında sınıflandırmamız mümkündür. Bildirimizde, Kültür ve Turizm Bakanlığı'nın izinleri ve Van Yüzüncü Yıl Üniversitesi'nin destekleri ile 2017 yılından 2023 yılına kadar tarafımızca sürdürülen "Mardin ve Batman İlleri (Turabdin) Orta Çağ Dönemi Kültür Varlıkları" Yüzey Araştırması sonuçları incelenerek genel bir değerlendirme yapılacaktır.

**Anahtar Kelimeler:** *İnziva, Manastır, Turabdin, Nusaybin, Midyat, Kilise*

---

\* Doç.Dr. Van Yüzüncü Yıl Üniversitesi, Edebiyat Fakültesi Sanat Tarihi Bölümü, tahsinkorkut@hotmail.com, ORCID: 0000-0002-2888-662X

**Abstract**

Mardin, founded on the historical Silk Road, is located in an important geopolitical position as it is on the ancient routes from Mesopotamia to Anatolia and from Asia to Syria. Due to this geopolitical position, it was a buffer frontier city between the Roman-Sassanid struggle that lasted from the III century to the VII century. Since the end of the 4th millennium BC, it is possible to follow all the political and cultural developments of Mesopotamia at the most advanced level in the region. Nusaybin, which was the border city of the Eastern Roman and Sassanid empires since the middle of the 4th century AD, was subjected to many sieges during the struggle between the Eastern Roman and Sassanid forces until the 7th century. The traces left by the civilisations that have existed in the region throughout the historical process have contributed to the formation of an important cultural heritage. It is possible to classify the main ruins that we have identified as a result of our investigations on the immovable cultural assets belonging to the medieval and later periods in Mardin province and its districts, which have been used as a natural transition area since very early times, under the headings of rock tombs, castles, various accommodation places, monasteries and churches. In our paper, a general evaluation will be made by analysing the results of the 'Mardin and Batman Provinces (Turabdin) Medieval Period Cultural Assets' Survey conducted by us from 2017 to 2023 with the permission of the Ministry of Culture and Tourism and the support of Van Yüzüncü Yıl University.

**Keywords:** *Stylite, Monastery, Turabdin, Nusaybin, Midyat, Church*

## GİRİŐ

Kültür ve Turizm Bakanlıęı'nın izinleri ve Van Yüzüncü Yıl Üniversitesi'nin destekleri ile 2017 yılında Mardin ili Midyat ilçesi ve çevresini kapsayan tarihi Turabdin bölgesinin orta çağ ve sonrasına ait kültür varlıkları konusunda arkeolojik yüzev arařtırması başlatılmıştır. Yüzev arařtırmasının ilk üç sezonu (2017-2019) Turabdin bölgesinin merkezi olarak kabul edilen Midyat ilçesi ve kırsalında sürdürülmüştür. 2020 yılında Mardin İli, Dargeçit ilçesi, 2021 yılında, Midyat ilçe merkezi, 2022 yılında Mardin ili Nusaybin ilçesi, 2023 yılında da Yeşilli, Kızıltepe, Artuklu, Savur, Ömerli ve Mazıdaęı ilçelerinde saha çalışmaları yapılmıştır ( Korkut, ve Karaca, 2019:407).

Yapılan bu incelemeler sonucunda;

### 1. Midyat İlçe Merkezi

- 1.1. Mor Hobil Mor Abrohom Manastırı (Tescilli-2001)
- 1.2. Mort Şimuni (İşmuni) Kilisesi (Tescilli-2001)
- 1.3. Mor Şarbel Kilisesi (Tescilli-2001)
- 1.4. Mor Barsavmo Kilisesi (Tescilli-2001)
- 1.5. Mor Akhısnoyo Kilisesi (Tescilli-2001)
- 1.6. Meryem Ana Kilisesi (Tescilli-2001)
- 1.7. Kasrı Nehruz (Tescilli-2001)

### 2. Güngören (Keferbe) Köyü

- 2.1. Mor Stefanos Kilisesi ve Mor Yuhannon Kilisesi (Tescilli-2013)
- 2.2. Güngören Köyü Papaz Evi
- 2.3. Mor Gabriel Manastırı (Tescilli-1998)

### 3. Doęançay Köyü

- 3.1. Meryem Ana Kilisesi ve Mor Yuhannon Kilisesi (Tescilli-2013)
- 3.2. Mor Şemun Kilisesi
- 3.3. Mor Barsavmo Kilisesi

### 4. Barıştepe (Şiluh/Salıh/Selhe) Köyü

- 4.1. Mor Yakup Manastırı (Tescilli-2001)
- 4.2. Mor Antonios Manastırı
- 4.3. Mor Yakup İnziva Evi
- 4.4. Mor Barsavmo Kaya Manastırı (Tescilli-2009)
- 4.5. Mor Eliyo (Dera Mile) Kilisesi

### 5. Mercimekli (Hapsus/Haspınas/Hapsinas) Köyü;

- 5.1. Mor Şemun Dzeyte Kilisesi (Tescilli-2001)
- 5.2. Mor Loozor Manastırı (Tescilli-2001)

## **6. Anıtlı (Hah) Köyü**

- 6.1. Meryem Ana Kilisesi (Tescilli-2001)
- 6.2. Mor Sobo Kilisesi (Tescilli-2012)
- 6.3. Mor Sergios Bakhos Manastırı
- 6.4. Mor Muşe Kilisesi
- 6.5. Mor Yuhannon Manastırı
- 6.6. Mort Meryem Magdeleyto Manastırı
- 6.7. Mor Şmuel Kilisesi
- 6.8. Mor Kaşış Şapeli

## **7. Alagöz (Bethkustan/Bakisyan) Köyü**

- 7.1. Mor Eliyo (İlyas) Kilisesi (Tescilli-2001)
- 7.2. Mor Şemun Kilisesi
- 7.3. Mor Barsawmo Manastırı
- 7.4. Mor Yakup Manastırı
- 7.5. Meryem Ana Kilisesi
- 7.6. Mor Osiyo Kilisesi

## **8. İzbırak (Zaz) Köyü**

- 8.1. Mor Dimet Kilisesi (Tescilli-2001)
- 8.2. Mor Zohe Şapeli
- 8.3. Meryem Ana (Derseyde) Kilisesi
- 8.4. Mor Gabriel (Deyrulumur) Kilisesi
- 8.5. Mor Şmuni Şapeli

## **9. Bağlarbaşı (Arnas-Urdnus) Köyü**

- 9.1. Mor Kuryakus Kilisesi (Tescilli-2013)
- 9.2. Mor Aho (Deyr Hadad) Kilisesi (Tescilli-2014)

## **10. Bardakçı (Bate) Köyü**

- 10.1. Mor Efrem Kilisesi (Tescilli-2003)
- 10.2. Süryani Katolik Kilisesi
- 10.3. Mor Şimuni Kilisesi

## **11. Gülgöze (Aynverd) Köyü**

- 11.1. Mor Hadbşabo Kilisesi (Tescilli-2009)
- 11.2. Mor Afrem Manastırı

- 11.3. Mor Barsawmo (Sarnıç) Kilisesi
- 11.4. Xalbube/Herbube Laleş Kubbesi (Tescilli-2009)
- 11.5. Mor Şmuni Kilisesi (Tescilli-2014)
- 11.6. Mor Şemun Kilisesi (Kuzre Harabeleri)

## **12. Altıntaş (Keferze) Köyü**

- 12.1. Mor İzozuel/Azaziel Kilisesi (Tescilli-2009)
- 12.2. Meryem Ana Kilisesi (Tescilli-2014)
- 12.3. Mor Abrohom Kilisesi
- 12.4. Mor Gevergis Kilisesi
- 12.5. Mor Yuhannon Kilisesi
- 12.6. Kadıšto Fabroniya Şapeli

## **13. Budaklı (Kerşafe) Köyü**

- 13.1. Budaklı Köyü Mağaraları (Eski Yerleşim Mekanları)
- 13.2. Mor Şarbel Kilisesi

## **14. Yemişli (Enhil-Nehilé) Köyü**

- 14.1. Mor Eşayo Holoboyo Kilisesi (Tescilli-2015)
- 14.2. Mor Givergis Şapeli
- 14.3. Gevergis Kasrı
- 14.4. Mor Kiryakus Kilisesi (Tescilli-2009)

## **15. Elbeğendi (Kafro) Köyü**

- 15.1. Mor Bosis Kilisesi
- 15.2. Kadıšto Abriyo Kilisesi
- 15.3. Mor Barsawmo Mor Yakup Kilisesi (Tescilli-2009)
- 15.4. Meryem Ana Kilisesi (Tescilli-2009)

## **16. Adaklı (Kefsur) Köyü**

- 16.1. Kefsur Kalesi

## **17. Acırlı (Derizbin) Köyü**

- 17.1. Eski Sivil Yerleşim Alanı (Tescilli-1996)
- 17.2. Mire Ziraf Kasrı
- 17.3. Dera Sur Camisi
- 17.4. Acırlı (Derizbin) Camisi (Mort Şimuni Kilisesi)

## **18. Şenköy Köyü**

18.1. Şenköy Eski Cami

18.2. Şenköy Eski Yerleşim Mekanları

## **19. Narlı (Helah) Köyü**

19.1. Narlı Camisi (Eski Kilise)

Midyat ilçe merkezi ve kırsalındaki 18 köyde;58 Kilise, 12 Manastır ve 4 Cami olmak üzere toplam 74 taşınmaz kültür varlığı incelenmiş bunlardan 43 tanesinin henüz tescil kaydının olmadığı anlaşılmıştır ( Korkut- Aytekin- Elyiğit, 2019:407).

## **Dargeçit İlçesi**

### **1. Dargeçit İlçe Merkezi**

1.1.Mor Kuryakos Kilisesi ve Süryani Protestan (Bethil) Kilisesi (Tescilli-2007)

1.2.Mor Afram Kilisesi

1.3.Meryem Ana Kilisesi 1.4.Süryani Mezarlığı

### **2. Gürışık (Baylo/Gundike Xece) Köyü**

2.1.Mor Sobo Kilisesi

### **3. Gürışık Köyü Keklikli Mezrası**

3.1.Kilise ve Harabeler

### **4. Altıyol (Serdef-Serderé) Köyü 4.1.Meryem Ana Kilisesi 4.2.Mort Şmuni Kilisesi**

4.3. Altıyol (Serdef-Serderé) Köyü Aşıta Mezrası Mescidi

### **5. Çatalçam (Deyro D'Salibo) Köyü**

5.1.Deyro D'Salibo Manastırı (Tescilli-2009)

### **6. Alayurt (Erbayé) Köyü**

6.1.Mor Sobo Kilisesi (Tescilli-2003)

### **7. Umutlu (Mişté) Köyü**

7.1.Kaya Kilisesi

### **8. Kısmetli (Baskıl) Köyü**

8.1.Mort Saro (Beth Skole) Kilisesi, (Tescilli-2015) 8.2.Dera Bübe, Kilisesi, (Tescilli-2015)

Dargeçit ilçe merkezi ve kırsalındaki 7 köyde;12 Kilise ve 1 Manastır, olmak üzere toplam 13 taşınmaz kültür varlığı incelenmiş olup, bu taşınmazlardan 8 tanesinin henüz tescil kaydının olmadığı anlaşılmıştır. Bu taşınmazların yanı sıra çalışmamız kapsamında,

Süryani mezarlığı olduğu anlaşılan bir mezarlık da kayıt altına alınmıştır ( Korkut- Elyi-ğit- Gül 2022:293).

## **Nusaybin İlçesi**

### **1. Üçköy (Arkah- Hırabeale)**

1.1. Mor Afrem Mor Theodoros Kilisesi

### **2. Eskihisar (Marin) Köyü**

2.1. Köy Tarihi Camii (Tescilli-2011)

2.2. Kırk Şehitler Kilisesi (Tescilli-2011)

2.3. Mor Sobo Kilisesi (Tescilli-2011)

2.4. Kale

2.5. Meryem Ana Kilisesi (Tescilli-2019)

2.6. Mor Yuhannon Tayyoyo Manastırı (Tescilli-2012)

### **3. Günyurdu (Marbobo) Köyü**

3.1. Mor Bobi Kilisesi (Tescilli-2021)

### **4. Bakacık (Kınıke) Köyü**

4.1. Bakacık (Kınıke) Köyü Kilisesi (Tescilli-2022)

### **5. Kalecik (Kelhe) Köyü**

5.1. Mor Salaro Kilisesi

### **6. Akarsu Mahallesi**

6.1. Akarsu Camisi (Tescilli-2011)

### **7. Kuruköy**

7.1. Kuruköy (Xarabe Baba) Yerleşim Alanları

### **8. Yolbilen (Arbete) Köyü**

8.1. Şumrin (Dera Çomera) Manastırı (Tescilli-2020)

### **9. Taşköy (Arbo) Mahallesi**

9.1. Mor Şemun Manastırı (Tescilli-2021)

9.2. Meryem Ana Kilisesi

9.3. Mor Gevargis Kilisesi

9.4. Mor Dimet Kilisesi

9.5. Mor Şalito Kilisesi

## **10. Üçköy Mahallesi**

10.1. Mor Melke Manastırı

## **11. Beyazsu (Nabula) Mahallesi**

11.1. Deyro-d Moşok Kilisesi (Tescilli-2007)

## **12. Balaban (Birgurya) Köyü**

12.1. Mor Eşhayo Kilisesi

## **13. Odabaşı (Kundikşikro) Köyü**

13.1. Mor Abrohom Kilisesi

## **14. Dibek (Badıbe) Mahallesi**

14.1. Mor Yakup (Dqarno) Manastırı

14.2. Meryem Ana Kilisesi

## **15. Beth Man' em Köyü**

15.1. Mor Abhay Manastırı (Tescilli-2021)

15.2. Mor Sobo Kilisesi (Tescilli-2021)

Nusaybin ilçe merkezine bağlı 15 köyde; 17 Kilise, 6 Manastır, 2 Cami ve 1 kale olmak üzere toplam 26 taşınmaz kültür varlığı incelenmiş bunlardan 12 tanesinin henüz tescil kaydının olmadığı anlaşılmıştır ( Korkut- Elyiğit, 2023: 399).

## **Yeşilli İlçesi**

### **1. Bülbül (Benabil) Köyü**

1.1.Mor Yakup Kilisesi (Tescilli-2009) 1.2.Mor Stefanos Kilisesi

0.3.Mor Behnam Kaya Kilisesi (Tescilli-2009)

0.4.Meryem Ana Kilisesi

0.5.Bülbül (Benabil) Köyü Protestan Kilisesi

0.6.Bülbül (Benabil) Köyü Katolik Kilisesi

0.7.Hebis İnziva Mekânı ve Kaya Manastırı

Yeşilli ilçesi, Bülbül köyünde yapılan araştırmalarımızda, 6 kilise ve 1 manastır incelenmiş ve bu taşınmaz kültür varlıklarından 5 tanesinin tescil kaydı olmadığı anlaşılmıştır.

## **Savur İlçesi**

### **1. Dereiçi (Kılt) Köyü**

1.1. Mor Yuhanun Kilisesi (Tescilli-2007)

1.2. Protestan Kilisesi (Tescilli-2010)

1.3. Mor Petrus Katolik Kilisesi (Tescilli-2010)

1.4. Mor Abay Manastırı (Tescilli-2010)

1.5. Dimet Manastırı (Tescilli-2021)

1.6. Mor Tehodute Manastırı (Tescilli-2018)

Savur ilçesi, Dereiçi köyünde yapılan araştırmalarımızda, 3 kilise ve 3 manastır incelenmiş ve bu taşınmaz kültür varlıklarının tamamının çeşitli tarihlerde tescillenmiş olduğu anlaşılmıştır.

## **Kızıltepe İlçesi**

### **1. Büyükayrık (Meşkok) Köyü**

1.1. Mor Gevargis (Der Meşkok) Kilisesi (Tescilli-2017)

### **2. Sürekli (Deame) Köyü**

2.1. Deame (Sürekli) Kilisesi (Tescilli-2009)

### **3. Halkalı (Kleybin) Köyü**

3.1. Kleybin/ Mort Mariana Kilisesi (Tescilli-1990)

Kızıltepe ilçesine bağlı Büyükayrık (Meşkok), Sürekli (Deame) ve Halkalı (Kleybin) köyünde yapılan araştırmalarımızda, her köyde birer kilise olduğu tespit edilmiş ve bu taşınmaz kültür varlıklarının tamamının çeşitli tarihlerde tescillenmiş olduğu anlaşılmıştır.

## **Ömerli İlçesi**

### **1. İlçe Merkezi**

1.1. Mor Gevargis (Mor Cercis) Kilisesi (Tescilli-2001)

Çalışmamız kapsamında Ömerli ilçe merkezinde yer alan Mor Gevargis (Mor Cercis) Kilisesi incelenmiş ve tescillenmiş olduğu anlaşılmıştır.

## **Artuklu İlçesi**

### **1. Eskikale Köyü**

1.1. Suruçlu Mor Yakup Manastırı (Tescilli-2010)

1.2. Meryem Ana Manastırı, Deyro d-Notfo (Damlayan Manastırı) (Tescilli-2010)

1.3. Mor Behnam Manastırı ve Mor Yusuf İnzivası (Tescilli-2010)

1.4. Mor Azozoyel (İzozoel) Manastırı (Tescilli-2010)

Artuklu ilçesi Eskikale köyü kırsalında yaptığımız saha çalışmasında 4 kaya oyma manastır tespit edilmiş ve bu manastırların çeşitli tarihlerde tescillenmiş olduğu anlaşılmıştır.

## Mazıdağı İlçesi

### Gümüşyuva (Der Matina) Köyü

#### 1. Mor Doniyel Manastırı (Tescilli-2017)

Saha çalışmamız kapsamında Mazıdağ ilçesi, Gümüşyuva (Der Matina) köyünde yer alan Mor Doniyel Manastırı da incelenmiş olup, 2017 yılında tescillenmiş olan yapının, geçmiş dönemlerde samanlık olarak kullanılmış olduğu ve günümüzde metruk halde olduğu anlaşılmıştır.

## Batman İli Gerçüş İlçesi

### 1. Nurlu (Derikfan) Köyü

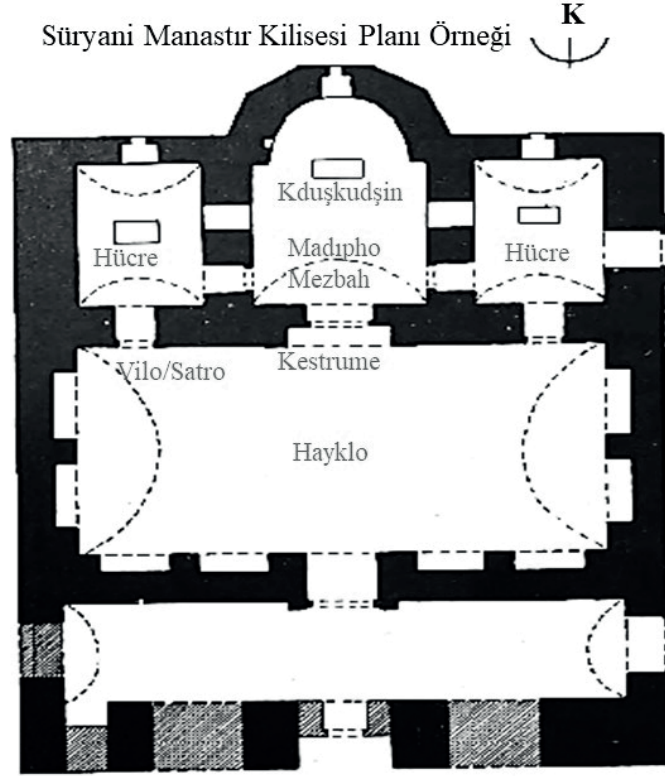
#### 1.1. Kfoneli Mor Yuhannon Manastırı (Tescilli- 2021)

Batman ili, Gerçüş ilçesine bağlı Nurlu (Derikfan) köyünde bulunan Kfoneli Mor Yuhannon Manastırı, 2018 yılı saha çalışmamız esnasında incelenirken tescil kaydının bulunmadığı anlaşılmıştı. Köy sivil yapıları arasında kalan yapının bazı birimlerinin yerel halk tarafından samanlık ve ahır gibi çeşitli amaçlarla kullanıldığı anlaşılmaktadır.

Kültür ve Turizm Bakanlığı'nın izinleri ile 2017 yılında başlattığımız arkeolojik yüzey araştırmamızda 41 manastır, 88 kilise, 6 cami ve 2 kale olmak üzere toplam 137 taşınmaz kültür varlığı tespit edilmiş ve incelenmiştir. Araştırmamız, Mardin ve çevresini kapsayan tarihi Turabdin bölgesindeki kapsamlı bir yüzey araştırma olması nedeniyle önem taşımaktadır.

Mardin bölgesinin dağlık doğu kesimleri, bölgede bulunan zahid ve keşişlerden dolayı "Tur Abdin" (Tanrı Hizmetkârlarının Dağları) şeklinde anılmaktadır (Hollerweger 1999: 17) Günümüzde bölgede bulunan manastırların sayılı olarak birkaçı, sınırlı sayıda din adamıyla varlığını sürdürmeye çalışmaktadır (Akyüz, 1998:26). Manastırların hemen hemen hepsinde dışa kapalı bir çevre duvarı dış dünyadan soyutlanmayı sağlamaktadır. Manastırlar, yapıldığı dönemin dışa kapalı ve dar sınırlarının dışına çıkamadığı için günümüzde özellikle aktif olarak kullanılmakta olan bu manastırlar, zaman içerisinde yapılan eklemelerle sıkışık, kompleks bir yapı grubu haline gelmiştir (Bilge, 2011:61). Genel olarak bir avlu etrafında toplanan yapılardan oluşan ve korunaklı yüksek duvarlar ile çevrili olan bu yapı kompleksleri, farklı işlevlere sahip birçok mekânın bir araya gelmesiyle şekillenmişlerdir ( Elyiğit 2020: 100).

Manastırların merkezinde kilise binası yer almaktadır. Manastır kilisesi plan tipolojisi, kaya manastırları hariç, kuzey-güney doğrultusunda uzanan enine bir plan şemasına sahip naos mekânı ile bu mekânın önünde yer alan mezbah (apsis) ve pastaforion görevi gören hücrelerden oluşmaktadır (Görsel 1-2). Köy kiliselerinde ise; doğu-batı doğrultusunda uzanan ve genellikle tek neften oluşan bir plan tipolojisi takip edilmiştir (Kayaalp, 2021: 202), (Görsel 3).



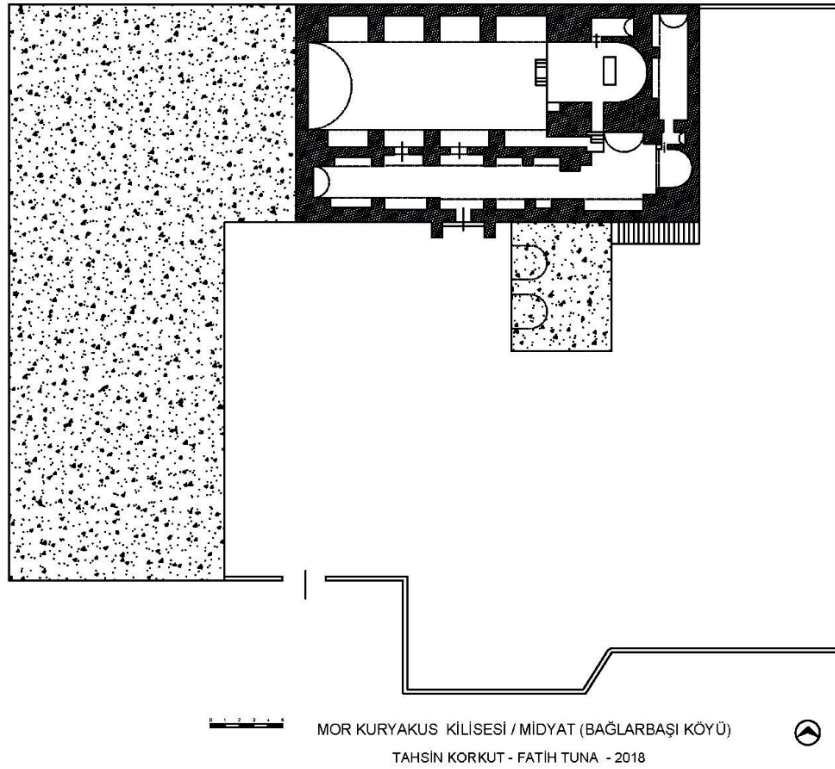
Görsel 1: Bariştepe (Salah) Mor Yakup Manastırı Kilisesi (G. Bell)

### Ana Kilise

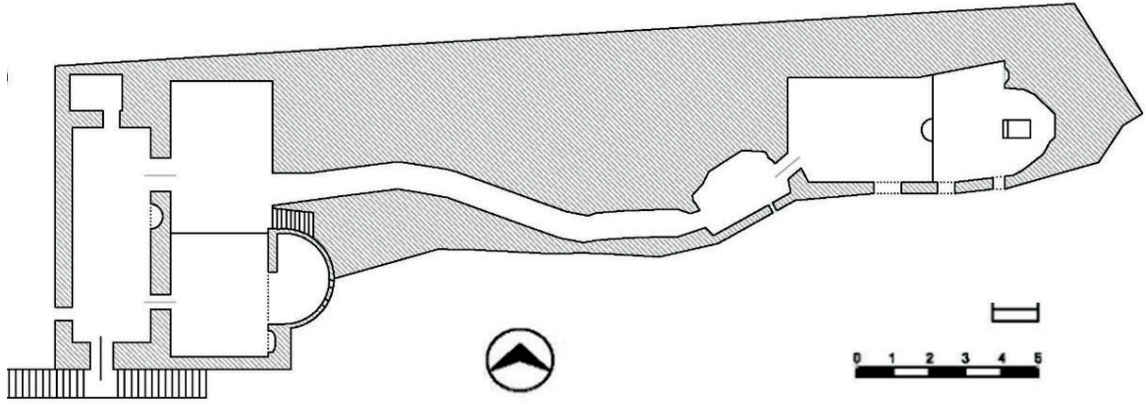
Bölgede karşılaştığımız manastırları buldukları konum itibariyle iki farklı şekilde değerlendirmek mümkündür. Yerleşim yerlerine uzak tepelere inşa edilmiş olan kaya manastırları ve kompleks şeklinde bir avlu etrafında toplanan yapılardan meydana gelen manastırlar. İkinci grupta yer alan manastırlar, yerleşim yerlerine daha yakın inşa edilmişlerdir. Kaya manastırları genelde eremitik bir yaşam tarzını benimseyen din adamının inzivaya çekildiği bir hücre etrafında şekillenmektedir. Kalker doku açısından oldukça zengin bir topografyaya sahip Turabdin yöresinde birçok doğal mağara bulunmakta olup mevcut kireç taşı, kaya oymaya müsait bir taş özelliği göstermektedir. Bu nedenle bu coğrafya da erken dönemlere tarihlenebilen birçok kaya oyma manastır ile karşılaşılabilir. Kayaların oyulması ile şekillendirilmiş olan bu manastırlar, ibadet mekânları ve çeşitli ihtiyaçlara cevap veren bölümlerden oluşmaktadırlar. Ancak bu manastırlarda belli bir plan ve tipoloji takibi mümkün olamamaktadır (Görsel 4-5).



Görsel 2: Barıştepe (Salah) Mor Yakup Manastırı



Görsel 3: Meryem Ana (Nofte) Manastırı.



MERYEM ANA KİLİSESİ / MARDIN / MERKEZ

UFUK ELYİĞİT - FATİH TUNA - 2019

Görsel 4: Meryem Ana Manastırı, Eskikale (Kalat al-mara) Köyü



Görsel 5: Meryem Ana Manastırı, Eskikale (Kalat al-mara) Köyü

Süryani kilise ve manastırları genelde kutsal sayılan bir din adamı ya da aziz adına ithaf edilmişlerdir. Birçok kilisenin güney cephesine sonradan eklenen şapel boyutlarındaki küçük kiliselerin Hz. Meryem'e veya başka bir azize adandığı gözlemlenmiştir. Bu kiliseler, apsis mekanlarının güneyinde dikdörtgen formunda küçük ölçekli tek mekândan oluşmaktadır (Görsel 3).

Turabdin Bölgesi'nde bulunan Süryanilere ait dini mimari öğelerinden birisi olarak ele alınabilecek unsurlardan biri de kiliselerin güney cephesine bitişik nizamda bulunan ve açık alanda ibadet etme amacıyla yapılmış ibadet mekanlarıdır. Beth slutho (yazlık kilise) olarak adlandırılan bu yapılar günümüzde, kilisede yapılan bazı tören ya da ayinle-

rin gerçekleştirilmesine yardımcı olan mimari yapılardan biridir ( Elyiğit- Korkut, 2020: 176). Süryani dini mimarisindeki yeri ve önemi hakkında çeşitli tanımlamalar yapılan beth slutho, yaz aylarında kullanılan üstü açık kilise olarak ifade edilebilir. Turabdin bölgesinde bulunan bazı kiliselerin avlusunda beth sluthoya rastlamak mümkündür. Geçmiş dönemlerde yaz aylarındaki dua ve ayinler ile defin törenlerinin duaları beth sluthoda gerçekleştirilmekteydi. ( Uygur, 2015: 134). Kilisenin avlusunda bulunan bu küçük eksedra (kapalı toplantı alanı) Turabdin Bölgesi'nin süreklilik gösteren bir özelliğidir. Bu eksedralar hafta içindeki ayinlerde kullanılmaktadır. Pazar ayinleri ise kilisenin içinde gerçekleştirilmektedir ( Bell- Mango, 1922: 184). Mevcut örnekler çoğunlukla taş malzemedен yapılmıştır. Bölgedeki beth sluthoların apsis kemerleri genellikle profillere sahip bir sütun başına dayanmaktadır. Bunun yanı sıra beth sluthonun apsis kısmında Turabdin Bölgesi'nde yer alan kiliselerin birçoğunun apsisinde bulunan büyük bir haç motifine yer verilmiştir (Görsel 6-7).



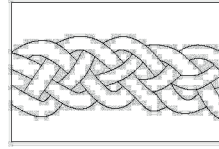
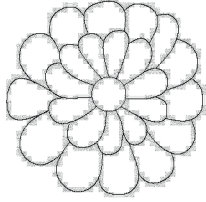
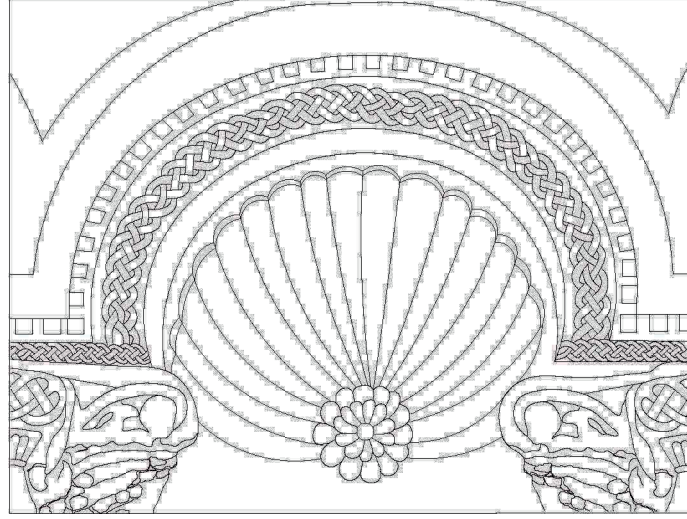
Görsel 6: Mor Sobo Kilisesi, Beth slutho.



Görsel 7: Mor Sobo Kilisesi, Beth slutho örneği.

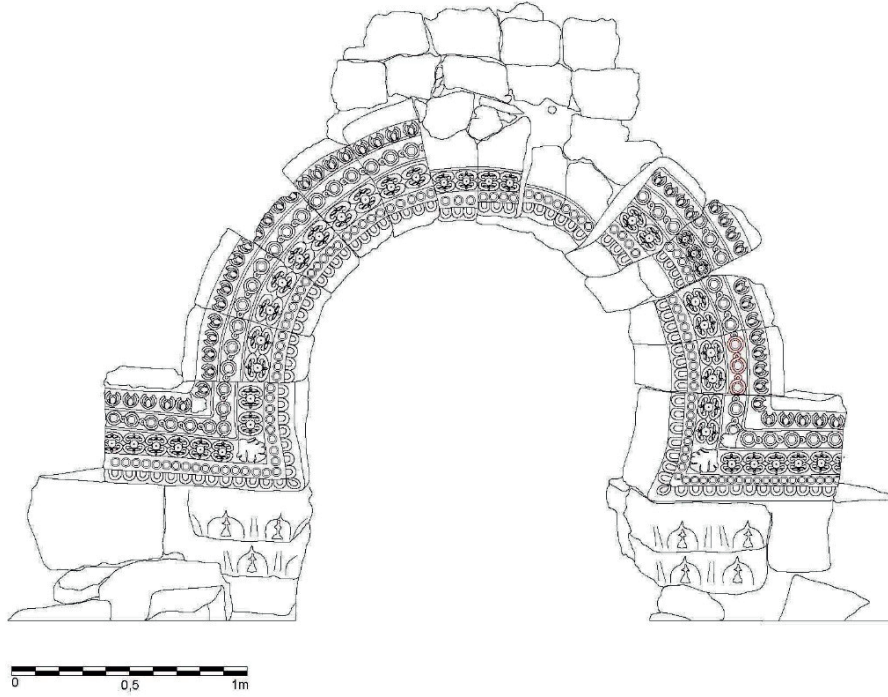
Dini mimaride bezemeler genel olarak taş süsleme olarak görülmektedir. Ancak, Turabindeki bu dönem yapılarında belirli bir uslubun sürdürülmediği anlaşılmaktadır. Belli başlı yapılarda kullanılan bu plastik bezemeler, yapıların ana ibadet mekânına girişi sağlayan kapıları çerçeve içerisine alan silmelerin yüzeyinde, mezbah (apsis) kısmına girişi sağlayan kapı ve kemerlerin bordür yüzeylerinde, ana ibadet mekânını boydan boya dolanan frizlerde, kiliselerin cepde duvarlarında açılmış nişleri sınırlayan bordürlerin yüzey kısmında ve üst örtüde yoğunlaşmaktadır. Bezeme programında yer alan motifler ağırlıklı olarak çeşitli bitkisel ve geometrik motiflerden oluşmaktadır. Bezeme programında yer alan bitkisel motifler genellikle, akantus, palmet, kıvrık dallar ve üzüm salkımları gibi motifler ile çeşitli stilize bitkisel motrifierden oluşmaktadır. Bezeme programında yer verilen geometrik motifler ise, ikili ve üçlü şeritlerden oluşan örgü ve geçme motiflerinden oluşan kompozisyonlar ile den dan, ok ucu şeklinde tanımlanan basit geometrik motifler, yıldız motifleri, rozet ve madalyon benzeri dairesel motiflerden meydana gelmektedir. İncelenen kiliselerde mozaik süslemelere Mor Gabriel Kilisesi'nin ana mezbahında rastlanmaktadır. Kiliselerde bulunan haç motifleri genelde apsis kısmında yer almaktadır. Haç kolları çoğunlukla düğüm ya da daire şeklinde sonlanmaktadır. Kiliselerde sınırlı olsa da figürlü süslemeler de kullanılmıştır. Genellikle kutsal ruhu simgeleyen güvercin motifine ağırlık verilmiştir. İncelenen manastır/kiliselerde yer alan yapılar arasında en yoğun süsleme programına sahip olanlar, Deyrulzafaran Manastırı, Anıtlı (Hah) Meryem Ana Manastırı, Mor Gabriel Manastırı, Barıştepe Mor Yakup Manastırı ve Mor Barsawmo Manastırı şeklinde sıralanabilir. Bezeme programı açısından daha az bir yoğunluğa sahip olan manastırlar ise, Anıtlı Mor Yuhannon Manastırı, Mor Serkis ve Mor Bakos Manastırı, Mor Hobel ve Mor Abrohom Manastırı, Mor Evgin Manastırı, Mor Malke Manastırı, Mor Antonios Manastırı, Mor Abay Manastırı ve Artuklu İlçesi'nde yer alan Meryem Ana Manastırı olarak gösterilebilir. Mor Loozor Manastırı, Mor İliyo Manastırı, Dibek (Badibe) Mor Yakup Manastırı ve Artuklu İlçesi'nde bulunan Mor Yakup Manastırı bezeme programı açısından sade tutulmuş manastırlardır (Görsel 8-9).

Süryaniler açısından kutsal sayılan ve köklü bir geçmişi bulunan Turabdin Bölgesi, Hristiyanlığı erken dönemlerde benimsemiş olan Süryanilerin, dini mimarisinin şekillenip olgunlaştığı ve geleneğe dönüştüğü bir bölge olma özelliğini de taşımaktadır (Çelik, 1987:8). Turabdin Bölgesi'nde yer alan Süryanilere ait yapılar hakkında yazılı belge niteliğinde kaynağın sınırlı olması nedeniyle, manastır ve kiliseler ile ilgili net bir tarihlendirme yapmak güçleşmektedir (Palmer, 1990: 18). Tarihlendirme konusunda yaşanan bu güçlük, bölgede yer alan mimari geleneği tanımlamada bazı zorluklara neden olabilmektedir.



U.ELYİĞİT-E.GÜL-E.A.AĞAR  
06.01.2020

Görsel 8: Anıtlı (Hah) Meryem Ana Kilisesi, apsis detayı.



U.ELYİĞİT-E.A.AĞAR  
06.01.2020

Görsel 9: Midyat Alagöz (Bethkustan) Köyü, Meryem Ana Kilisesi'nin apsis kemeri.

## KAYNAKÇA

Akyüz, Gabriel (1998). *Mardin ilinin Merkezinde Civar Köylerinde ve İlçelerinde Bulunan Kiliselerin ve Manastırların Tarihi*, Resim Matbaacılık, İstanbul.

Bell, Gertrude, Mango, Marlia Mango (1982). *The Churches and Monasteries Of The Tur Abdin, With an Introduction and Notes By Marlia Mundell Mango*, London, The Pindar Press.

Bilge, Yakup (1998). *Mor Gabriel Manastırı*, İstanbul, Anadolu Ofset.

Çelik, Mehmet; *Süryani Kilisesi Tarihi*, Yaylacık Matbaası, İstanbul, 1987.

Dolapönü, Hanna; *Deyr-El-Umur Tarihi*, Baha Matbaası, İstanbul, 1971.

Elyiğit, Ufuk, Korkut, Tahsin. (2020). *Tur Abdin Bölgesi'nde Beth Sluto/Slutho (Yazlık Kilise/Dua Evi) Geleneği*. Van Yüzüncü Yıl Üniversitesi Sosyal Bilimler Enstitüsü Dergisi, 49,175-206

Hollerweger, Hans (1999). *Canlı Kültür Mirası Turabdin*. Linz: Österreich.

Kayaalp, Elif Keser (2021). *Church Architecture of Late Antique Northern Mesopotamia*. Oxford University Press.

Korkut, Tahsin (2022). "Mardin ve Batman İlleri (Tur Abdin) Orta Çağ Dönemi Kültür Varlıkları Yüze Araştırması" (2021), 42. *Uluslararası Kazı, Araştırma ve Arkeometri Sempozyumu*, 38. *Araştırma Sonuçları*, Ankara.

Korkut, Tahsin, Aytekin, Osman, Elyiğit, Ufuk (2019). “2018 Yılı Mardin ve Batman İlleri (Tur Abdin) Orta Çağ Dönemi Kültür Varlıkları Yüzey Araştırması”, 41. *Uluslararası Kazı, Araştırma ve Arkeometri Sempozyumu 37. Araştırma Sonuçları Toplantısı*, 3. Cilt, 2019, Ankara.

Korkut, Tahsin, Elyiğit, Ufuk (2023). “2022 Yılı Mardin ve Batman İlleri (Turabdin) Orta Çağ Dönemi Kültür Varlıkları Yüzey Araştırması”, 43. *Uluslararası Kazı, Araştırma ve Arkeometri Sempozyumu*, 38. *Araştırma Sonuçları*, Ankara.

Korkut, Tahsin, Elyiğit, Ufuk, Gül, Elif (2022). 2019 yılı Mardin ve Batman İlleri (Turabdin Bölgesi) Ortaç Dönemi kültür Varlıkları Yüzey araştırması Sonuç Raporu, *2019- 2020 Yılı Yüzey Araştırmaları*, 2022, Ankara.

Korkut, Tahsin, Karaca, Yalçın (2019). “2017 Yılı Mardin ve Batman İllerinde (Turabdin Bölgesi) Hıristiyan Mimarisi Konusunda Yüzey Araştırması”, 40. *Uluslararası Kazı, Araştırma ve Arkeometri Sempozyumu 36. Araştırma Sonuçları Toplantısı*, 3. Cilt Ankara.

Palmer, Andrew (1990). *Monk and Mason on the Tigris Frontier: The Early History of Tur Abdin*, Cambridge University Press.

Uygur, Hatice Kübra (2015). *Kültürel Doku İçinde Mardin Süryanilerinin Kutsal Mekân Efsaneleri*. (Yayımlanmamış Doktora Tezi). Hacettepe Üniversitesi Sosyal Bilimler Enstitüsü, Ankara.

Wiesner, Gernot. (1981). *Christliche Kultbauten im Tur'Abdin/1,[2] Kultbauten mit Transversem Schiff und Felsanlagen-Tafelband*. Harrassowitz,