

# Diyarbakır-Silvan Barajı Kurtarma Kazısı: İnkaya (Kanikan) Köyü 2022 Yılı Kazı Çalışmaları

## Diyarbakır-Silvan Dam Rescue Excavation: Inkaya (Kanikan) Village 2022

### Excavation Works

Feray KORUCUYAĞIZ\*  
Müjdat GİZLİGÖL\*\*

#### Özet

Diyarbakır ili, Silvan ve Kulp ilçeleri sınırlarını kapsayan bölgede, Silvan Barajı Projesi'yle baraj sularının etki alanında kalacağı düşünülen taşınmaz kültür varlıklarının korunmasına ilişkin 765 sayılı ilke kararı çerçevesinde, Güleç Köyü Mihare Kaya Konutları, Sere Dike Kaya Mezarları, Kaniya Sipi Kaya Mezarları, Kaniya Sipi (Deryab Ağa) Çeşmesi ve İnkaya (Kanikan) Köyü'nde yapılması planlanan arkeolojik kazıların ilkini, İnkaya (Kanikan) Köyü'nde yürütülen çalışmalar oluşturmuştur. Kulp ilçe merkezine 24 km uzaklıkta yer alan İnkaya (Kanikan) Köyü'nde ilk arkeolojik kazı çalışmaları, 2021 yılında, Devlet Su İşleri (DSİ) Diyarbakır 10. Bölge Müdürlüğü'nün sağladığı maddi destekle Diyarbakır Müzesi denetiminde ve Dicle Üniversitesi'nden katılan bilim ekibinin danışmanlığında başlatılmıştır. 2021 yılında başlayan tespit, tanım, arkeolojik kazı ve koruma çalışmaları, 2022 yılında da devam ettirilmiştir. 2021 yılının ilk tespit, belgeleme ve kazı çalışmalarında ortaya konulan bilgiler, sürdürülen bu çalışmaların neticesinde elde edilen sonuçlarla çok daha ileriye götürülmüştür. Bu çalışmada, Geç Antik Çağ'ın sonundan Orta Bizans Dönemi'nin sonuna kadar bölgedeki Hıristiyan halk tarafından yerleşim yeri olarak kullanıldığı düşünülen İnkaya (Kanikan) Köyü'nde, 2022 yılı kazı sezonunda yürütülen arkeolojik kazı ve araştırma çalışmaları anlatılacak ve bu çalışmalar vasıtasıyla elde edilen yeni bilgi ve bulgular sunulacaktır.

**Anahtar Kelimeler:** *Diyarbakır, Silvan Barajı Kurtarma Kazısı, İnkaya (Kanikan) Köyü, Arkeolojik Kazı Çalışmaları*

\* Dr. Öğr. Üyesi, İstanbul Medeniyet Üniversitesi, Edebiyat Fakültesi, Sanat Tarihi Bölümü, İstanbul, Türkiye. ORCID: 0000-0003-2208-7330 e-posta: feray.korucu@medeniyet.edu.tr

\*\* Diyarbakır Müzesi Müdür Vekili, Diyarbakır, Türkiye. e-posta: mujdat.gizligol@ktb.gov.tr

\*\*\* Diyarbakır ili, Kulp ilçesi, İnkaya (Kanikan) Köyü'nde Diyarbakır Müzesi başkanlığında ve denetiminde yürütülen kurtarma kazısına, bilgi ve donanımlarıyla destek veren başta Diyarbakır Müzesi Müdür Yardımcısı Sn. Arkeolog Mehmet Çelebi olmak üzere tüm müze personeline; kurtarma kazısında görev alan Arkeolog Kemal Atak, Miyaser Var, Gülay Çelebi Atak, Döndü Gül, Başak Oban, Abdülislam Çetinkaya, Muhammet Furkan Özkan, Mehmet Murat Avcı, Mehmet Ali İsen, Emre Çelebi ve Kemalettin Yılmaz'a; Sanat Tarihcisi Ebedin Emlük'e ve Gülistan Kaya'ya; Restoratör Ebru Özmen'e, Gaziantep Üniversitesi öğretim elemanlarından olan Antropolog Dr. Nazlı Akbaş'a, Antropolog Esra Eraslan'a ve son olarak İnşaat Teknikeri Funda Dağdelen'e teşekkürlerimizi iletiriz

**Abstract**

Within the framework of the principle decision numbered 765 regarding the protection of immovable cultural assets that are thought to be remain in the area of influence of the Silvan Dam Project and the dam waters in the region covering the borders of Silvan and Kulp districts of Diyarbakır Province, studies which have been carried out in the village of Inkaya (Kanikan) have been made the first of works of the archaeological excavations which have been planned to be carried out in the Güleç Village Mihare Rock Dwellings, Sere Dike Rock Tombs, Kaniya Sipi Rock Tombs, Kaniya Sipi (Deryab Ağa) Fountain and Inkaya (Kanikan) Village. The first archaeological excavations in Inkaya (Kanikan) Village, 24 km away from Kulp district center were started in 2021 with the financial support provided by the General Directorate of State Water Affairs (DSI) Diyarbakır 10th Regional Directorate, under the chair of the Diyarbakır Museum and under the supervision of a scientific team from Dicle University. The detection, definition, archaeological excavation and protection works that have been started in 2021 have continued also in 2022. The information revealed during the first detection, documentation and excavation works of 2021 have been taken much further with the results obtained through these ongoing studies. In this study, the archaeological excavations and research studies carried out in the 2022 excavation season in Inkaya (Kanikan) Village, which is thought to have been used as a settlement by the Christian people in the region from the end of Late Antiquity to the end of the Middle Byzantine Period will be explained and the new information and findings obtained through these studies will be presented..

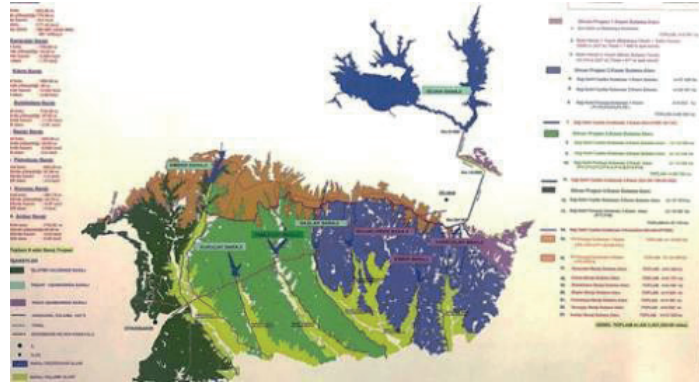
**Keywords:** *Diyarbakır, Silvan Dam Rescue Excavation, Inkaya (Kanikan) Village, Archaeological Excavations*

## 1. GİRİŞ

### 1.1. Diyarbakır-Silvan Barajı Projesi

Avrupa'nın en büyük entegre programlarından biri olan Güneydoğu Anadolu Projesi (GAP), 1970'lerde özellikle Fırat ve Dicle Nehirleri üzerinde hareket edilerek bölgenin sahip olduğu doğal kaynakların insan menfaatine dönüştürülmesi amacıyla başlatılmış bir bölgesel kalkınma projesidir. Bölge ekonomisinin güçlendirilmesi ve sosyal kalkınma yoluyla yaşam kalitesinin artırılmasına önemli bir katkı sağlayacağı düşünüldüğü için tasarlanan ve bu anlamda büyük bir stratejik adım olarak ortaya bu çıkan proje, 1989'da hayata geçirilmiştir.

Su ve toprak kaynaklarının geliştirilmesine dayalı bir program olarak ele alınan ve GAP kapsamında yer alan Silvan Barajı Projesi, Türkiye'nin en büyük ikinci sulama projesidir. Atatürk Barajı Projesi'nden sonra gelen bu projede, Dicle Nehri'nin kollarından Ambar, Kuruçay, Pamukçay, Salat, Sinan ve Batman derelerinin kaynaklarının yararlanılabilir hale getirilmesi temel ilke olarak belirlenmiştir (Görsel 1). Kulp Çayı üzerinde 2 milyon 350 bin hektar alanın sulanacağı öngörüsüyle başlayan proje kapsamındaki çalışmalar, Diyarbakır ili, Kulp ve Silvan ilçeleri sınırları içerisinde (Görsel 2), Devlet Su İşleri (DSİ) Diyarbakır 10. Bölge Müdürlüğü tarafından yürütülmektedir.



Görsel 1: Gap-Diyarbakır-Kulp Silvan Barajı Gelişim Planı

(Emre Koç DSİ-Devlet Su İşleri Genel Müdürlüğü Tatbikat Şube Müdürü'nün Çalışma Sahasını Anlattığı İnternet Paylaşımı Üzerinden Elde Edilmiştir; [https://www.linkedin.com/posts/emre-ko%C3%A7-702b15102\\_silvan-projesi-kapsam%C4%B1nda-8-adet-baraj-in%C5%9Faat%C4%B1-activity-6864976360738316288-XOya/?originalSubdomain=tr](https://www.linkedin.com/posts/emre-ko%C3%A7-702b15102_silvan-projesi-kapsam%C4%B1nda-8-adet-baraj-in%C5%9Faat%C4%B1-activity-6864976360738316288-XOya/?originalSubdomain=tr) Erişim tarihi: 20.09.2024).

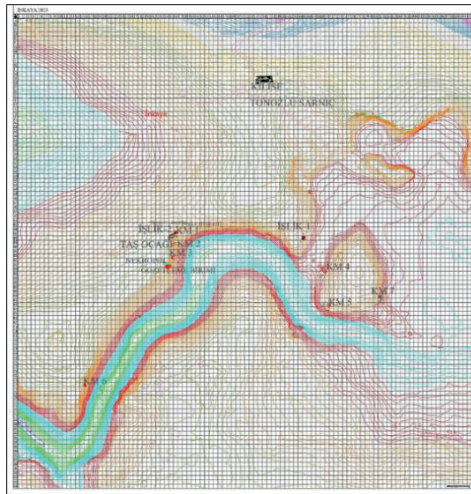


Görsel 2: Diyarbakir Merkez ile Silvan ve Kulp İlçelerinin Konumlarını Belirten Uydu Görüntüleri (Google) Earth;[https://earth.google.com/web/@38.11131493,40.55955233,781.69213608a,186710.40\\_9\\_85683d,35y,0h,0t,0r/data=CgRCAggBOgMKATA](https://earth.google.com/web/@38.11131493,40.55955233,781.69213608a,186710.40_9_85683d,35y,0h,0t,0r/data=CgRCAggBOgMKATA) Erişim tarihi: 17.09.2024).

## 2. DİYARBAKIR İLİ, KULP İLÇESİ, İNKAYA (KANIKAN) KÖYÜ 2022 YILI KAZI ÇALIŞMALARI

Diyarbakir ili, Silvan ve Kulp ilçeleri sınırlarını kapsayan bölgede, Silvan Barajı Projesi'yle baraj sularının etki alanında kalacağı düşünülen taşınmaz kültür varlıklarının korunmasına ilişkin 765 sayılı ilke kararı çerçevesinde, Güleç Köyü Mihare Kaya Konutları, Sere Dike Kaya Mezarları, Kaniya Sipi Kaya Mezarları, Kaniya Sipi (Deryab Ağa) Çeşmesi ve İnkaya (Kanikan) Köyü'nde yapılması planlanan arkeolojik kazıların ilkini İnkaya (Kanikan) Köyü'nde yürütülen çalışmalar oluşturmuştur.

Kulp ilçe merkezine 24 km uzaklıkta yer alan İnkaya (Kanikan) Köyü'nde; tespit, tanım, tasnif, belgeleme ve devamında koruma işlemlerine yönelik başlatılan arkeolojik kazı ve araştırma çalışmaları (Görsel 3), Kültür ve Turizm Bakanlığı, Kültür Varlıkları ve Müzeler Genel Müdürlüğü'nün izinleri ve Devlet Su İşleri (DSİ) Diyarbakir 10. Bölge Müdürlüğü'nün sağlamış olduğu maddi destekle Diyarbakir Müzesi başkanlığında devam ettirilmiştir. Dicle Üniversitesi öğretim üyelerinden olan Prof. Dr. Aytaç Çoşkun'un bilimsel danışmanlığında yürütülen birinci dönem kazı çalışmaları, 2021 yılı sonrasında Diyarbakir Müzesi Müdürlüğü başkanlığında ve denetiminde, içinde sanat tarihçileri ve antropologların da yer aldığı çoğunluğu arkeologlardan oluşan büyük bir bilim ekibiyle devam ettirilmiştir.



Görsel 3: Diyarbakir ili, Kulp ilçesi, İnkaya (Kanikan) Köyü Topoğrafik Planı (Diyarbakir Silvan Barajı Kurtarma Kazısı: İnkaya (Kanikan) Köyü'nde Arkeolojik Kazı Çalışmalarının Yürütüldüğü Alanlar (Kazı Arşivi).

## 2.1. Belgeleme Çalışmaları: Sayısal Plan ve Mimari Belgeleme

İnkaya (Kanikan) Köyü'nde yürütülecek kurtarma kazılarının ilk aşamasını, arkeolojik kazıların en önemli fazlarından biri olan arazinin topografik planının ortaya çıkarılması işlemleri oluşturmuştur. Bu çalışma aşamasında köy yerleşiminin çevresiyle olan ilişkisini ortaya koyan topografik haritası çizilmiştir. Araştırma konusu olan alan, bu harita vasıtasıyla sayısal ortamda belgelenmiştir. Yerleşim alanının gelişiminin izlenbilmesine olanak sağlayacak olan bu çalışma tamamlandıktan sonra, kazının sistemli ve bilimsel bir şekilde yürütülebilmesi için yapılması gereken bir diğer temel aşamaya, alan plan kare sisteminin belirlenmesi işlemlerine geçilmiştir. GPS ölçüm cihazı kullanılarak Cors sistemine göre alan, 10x10 m.'lik karelajlara bölünmüş ve bir alan plan kare sistemi düzenlenmiştir. Düzenlenen bu plan kare sistemi, AutoCAD'de çizilmiş ve böylelikle kazı çalışmalarının yapılacağı alana dair dijital bir veri tabanı oluşturulmuştur. Arkeolojik kazı çalışmalarının ilk ve temel basamaklarını oluşturan bu iki sayısal plan kurma işleminin sonrasında mimari belgeleme çalışmalarına geçilmiştir. Bu kapsamda; “*Kilise*”, “*Kaya Mezarları (1-6)*”, “*Tonozlu Sarnıç*”, “*İşlik-1*”, olarak adlandırılan taşınmaz kültür varlıklarının rölöveleri alınmış ve yapıların mevcut konumları hazırlanan topografik plan üzerine işlenmiştir. Ayrıca 3DS Max ve Unreal Engine 5 programları yardımıyla bu yapıların üç boyutlu çizimleri hazırlanmıştır.

## 2.2. Alanın Arkeolojik Kazı Çalışmaların Yapılabilmesine Uygun Hale Getirilmesi: Çevre Düzenleme ve Temizlik Çalışmaları

Silvan Barajı Projesi kapsamında, İnkaya (Kanikan) Köyü'nde yapılması planlanan arkeolojik kazı ve araştırma çalışmalarına arazide ilk olarak temizlik çalışmalarının yapılmasıyla başlanmıştır. Çalışma kapsamında yer alan arkeolojik alanların daha verimli bir şekilde incelenebilmesi için yapılması elzem olan bu aşamada, alanda doğal ve beşerî faktörler dolayısıyla zaman içerisinde biriken toprak tabakasının, ağaç ve bitki köklerinden oluşan kalıntıların temizliği yapılmıştır. Yapılan temizlik ve tamamlanan çevre düzenleme işlemleriyle 2022 yılı kazı sezonunda yürütülecek olan çalışmaların yoğunlukla sürdürüleceği “*Kilise*”, “*Kaya Mezarları (1-6)*”, “*Tonozlu Sarnıç*”, “*İşlik-1*” olarak adlandırılan yapı birimleri ve bu birimlerin çevresinde düzenli ve güvenli bir araştırma yürütülebilmesi için uygun bir ortam hazırlanmıştır.

## 2.3. Kilise (N 55-56-57-58-59 / O 55-56-57-58-59)

Alan karelaj sisteminde N 55-56-57-58-59 / O 55-56-57-58-59 karelajlarında yer alan “*Kilise*” adlı yapı, İnkaya (Kanikan) Köyü merkezinin güneyinde ve “*Tonozlu Sarnıç*”ın kuzeybatısında yer alır. 2021 yılı kazı çalışmaları sezonunda “*Kilise*” ve “*Tonozlu Sarnıç*”ın çevresinde yapılan temizlik işlemleri sırasında yüzey toprağının arasında bulunan Grek tipi bir demir haç ve özellikle “*Kilise*” yapısına ait olduğu düşünülen çok sayıda çatı kiremiti, buldukları alanların kullanım dönemlerinin ayrıntılarıyla incelenebilmesini kolaylaştırmıştır.<sup>3</sup> Buldukları alan ve çevresinin Erken Hıristiyan dönemi tarihine ışık tutacak bu ilk ve önemli iki arkeolojik veri, 2021 yılı kazı sezonu çalışmalarının odak noktasının belirlenmesine yardımcı olmuştur. Temizlik işlemleri sırasında elde edilen sonuçların da tesiriyle “*Kilise*” içerisinde, ilk kazı çalışmalarına 2021 yılında başlanıl-

<sup>3</sup> Aytaç Çoşkun, “Silvan Barajı 2021 Yılı Kazı Çalışmaları”, T.C. Kültür ve Turizm Bakanlığı, Kültür Varlıkları ve Müzeler Genel Müdürlüğü 42. Uluslararası Kazı, Araştırma ve Arkeometri Sempozyumu 2022 Denizli, 5. cilt. Ankara: Kültür ve Turizm Bakanlığı Yayınları, 2023, s. 371, Çizim. 4.

mıştır. 2021 yılı kazı sezonunda kilisenin nef, bema, apsis bölümleri başta olmak üzere yapının içten kuzey ve doğu duvarının sınırları ortaya çıkarılmış, güney duvar ile batıdaki giriş kısmında başlatılan çalışmalar ise yarım kalmıştır (Görsel 4).



Görsel 4: Kilise, 2022 Yılı Kazı Öncesi (Kazı Arşivi).

2021 yılı kazı sezonunda ana ibadet birimleri ortaya çıkarılmış olan kilisenin 2022 yılı kazı sezonunda, geçen yıldan tamamlanmamış bölümlerinde kazı çalışmalarına başlanmıştır.

“*Kilise*” adı verilen birimde yapılacak çalışmalar üç ana amaç etrafında şekillendirilmiştir. Kilisenin doğusundaki dolgu toprağın kaldırılarak yapının doğu sınırının tam olarak ortaya çıkarılmasının istenmesi sürdürülecek olan çalışmaların ilk amacı; kilisenin kuzey sınırının nereye kadar uzandığını, yapının kuzeyindeki eğimli alanda olası bir teras düzenlemesinin olup olmadığını, kuzey duvarın hemen dışına yapılmış olan su kanalının (drenaj) batıya doğru takibatının yapılarak bu drenajın nerede sonlandırıldığını anlamak için bu yönde bir çalışmanın yürütülmek istenmesi ikinci amacı; yapının güney yönündeki çalışma alanının genişletilerek bu yönde kilisenin mevcut durumunun ne olduğunun anlaşılması istenmesi ise üçüncü ve son amacı olarak sıralanabilmiştir.

2022 yılı kazı sezonunda, kuzeybatı köşesi 827.526 m., kuzeydoğu köşesi 826.966 m., güneybatı köşesi 823.606 m. ve güneydoğu köşesi 822.156 m. olarak ölçülen, bu doğrultuda kuzeyden güneye doğru; batıda yaklaşık 3.90-4.00 m., doğuda ise 4.70-4.80 m. civarında bir eğim oluşturur şekilde inşa edildiği görülen “*Kilise*” adlı yapıda kazı çalışmalarına başlanmıştır. Kuzey-güney doğrultuda 19.00 m., doğu-batı doğrultuda ise 31 m.’lik bir alanda, M 57-58-59 / N 57-58-59 plankarelerinde başlayan ilk çalışmalar, bu sezon için belirlenen ilk amaç doğrultusunda yani yapının doğu yönünde gerçekleştirilmiştir. “*Kilise*”nin, 2021 yılı kazı çalışmalarında ortaya çıkan doğu yönündeki duvarının takibi yapılmıştır. Duvarın doğu yönündeki sınırının nasıl olduğunun ve nerede son bulduğunun anlaşılması adına yürütülen bu çalışmalarda, bu yönde bulunan dolgu toprak kaldırılmış ve yapının doğusunda yaklaşık 13.10 m. uzunluğunda, 0.80 m. genişliğinde bir duvar gün ışığına çıkarılmıştır (Görsel 5). Alan içerisinde yürütülen kazı çalışmalarının sonucunda elde edilen bu sonuçla kilisenin Suriye’deki Erken Hıristiyan dönemine tarihlenen kiliselerde olduğu gibi apsisinin hemen gerisinde dikdörtgen planlı bir mekân kurgusunun yaratıldığı anlaşılmıştır.



Görsel 5: Kilise, Doğu Yönde Gün Işığında Çıkarılan Duvar Uzantısı (Kazı Arşivi).

Kilisenin doğu yönünde yapılan bu çalışmalar ve elde edilen bu sonuçlar sonrasında, bir diğer aşamaya, kilisenin anlamlandırılması açısından önemli bilgilere ulaşılmamasını kolaylaştıracağı düşünülen ikinci amaca yönelik çalışmalara geçilmiştir. Bu kapsamda yapının kuzey yönünde kazı çalışmalarına başlanmıştır. Yürütülen çalışmalarda, 2021 yılı kazı çalışmaları sonucunda ortaya çıkarılan bir (1) adet payeye ek olarak kuzeye duvara dik uzanan, bu duvarla bir bütünlük göstermeyen, genişlik ve uzunlukları ile kendi aralarındaki mesafenin değişkenlik gösterdiği tespit edilen beş (5) adet paye daha gün ışığına çıkarılmıştır (Görsel 6). Yapının içinde, kuzey yönde devam eden çalışmalar, kuzey duvarın dışında da devam ettirilmiştir. Yürütülen kazı çalışmaları sonucunda elde edilen bilgiler; yapının kuzeyinde yer yer sıkıştırılmış toprak ile yapının kuzey duvarını koruyan bir teras düzenlemesinin yapıldığını, ayrıca kuzey duvara paralel olarak yapılmış ortalama içten 0.30 m. genişliğinde ve 0.32-0.35 m. yüksekliğinde, üst kısmında ise yaklaşık 0.50-0.60 m. genişliğinde kapak taşlar ile örtülü; batıda 4.90 m., doğuda ise 1.90 m. uzunluğu korunmuş, her iki yön arasında yaklaşık 5.15 m'lik kısmı tamamen tahrip olduğu gözlemlenen bir su kanalının (drenaj) olduğunu, bu kanalın kuzey duvar hattı boyunca uzandığını göstermiştir (Görsel 7-8). Kilisenin kuzey yönünde, doğu-batı doğrultusunda uzanan bu hacmi küçük drenajın kilisenin güneydoğusunda yer alan su sarnıcı ile ilişkili olup olmadığına dair kesin bir sonuca ulaşamamıştır. Kanalın sarnıç ile bağlantılı olabileceği düşünülmüş, ancak bu konuda kesin bilgilere ilerleyen dönemde bu eğimli alanda yapılacak kazı çalışmaları ile ulaşılabileceği öngörülmüştür.



Görsel 6: Kilise, Kuzey Duvara Dik Uzanan Payeler (Kazı Arşivi).



Görsel 7-8: Kilise, Kuzey Duvara Bitişik Olarak Yapılan Su Kanalı ile Kuzey Duvar Üzerinde Bulunan Teras (Kazı Arşivi).

“*Kilise*” yapısı için belirlenen amaçlar doğrultusunda yapılan çalışmalarla yapının iki ana yönündeki durum ve gelişmelerin takibinin yapılabildiği 2022 yılı kazı çalışmalarına kilisenin güney yönünde, bu yönde yapının mevcut durumunun ne olduğunun anlaşılması istenmesi temelinden hareketle oluşturulan üçüncü amaç doğrultusunda devam edilmiştir. Yürütülen çalışmalar kapsamında “*Kilise*”nin güneyinde, apsis ve bemaıyı sınırlayan güney duvar ile kiliseyi sınırlayan güney duvar arasında kalan, kiliseye ait bir depolama mekânı olabileceği düşülen alan incelenmiştir. Duvar kalıntıları dışında, özellikle iç kısımda, toprağa yarıya kadar gömülmüş halde in-situ olarak gün ışığına çıkarılan; gövde genişliği ortalama 0.90 m. (0.84-0.92 m.), cidar kalınlığı 2.7-3 cm, korunan yüksekliği ise dip kısmı ile birlikte 0.75 m. olan, ağız ve üst gövdeye ait parçalar ile birlikte ortalama 1.20-1.30 m yüksekliğinde olan, ölçüleri itibariyle en az 350 lt.’lik bir hacme sahip olabileceği öngörülebilir; düz, dışa çekik ve kalınlaştırılmış ağız kenarlı, alçak halka kaideli, form özellikleri kapsamında değerlendirilecek olursa Erken Bizans döneminde görülen pithos tiplerine yakın bir özellik taşıyan pithos bu düşüncenin içeriğinin zenginleşmesini sağlamıştır (Görsel 9).

1246



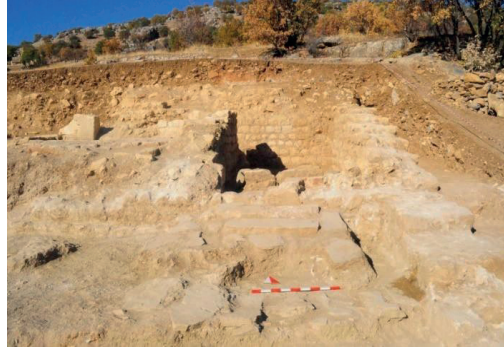
Görsel 9: Kilise, Kilisenin Güneyinde, Apsis ve Bemaıyı Sınırlayan Güney Duvar ile Kiliseyi Sınırlayan Güney Duvar Arasında Kalan Alanda Bulunan Pithos (Kazı Arşivi).

Bahsi geçen bu mekâna geçiş kısmı, 2021 yılı kazı çalışmalarında ortaya çıkarılmıştır. Elde edilen sonuçlara göre mekâna girişin apsisin doğusunda yer alan, dikdörtgen biçimli küçük mekânın güneyinden sağlandığı görülmüştür. Kilisenin apsisinin doğusundaki mekân ile kilisenin güneydoğusundaki mekân arasında doğu-batı doğrultuda 2.55 m., kuzey-güney doğrultuda 2.60 m.’lik bir alanda aralarında, 1.-2. basamaklar arası

0.14 m., 2.-3. basamaklar arası 0.11 m.; 3.-4. basamaklar arasında ise 0.26 m., yükseklik farkı olduğu görülen dört (4) adet basamak olduğu tespit edilmiştir. 1. basamağın 823.176 m. seviyesinde ortalama 1.60x0.35 m., 2. basamağın 823.036 m. seviyesinde ortalama 1.30x0.35 m., 3. basamağın 822.946 m. seviyesinde ortalama 0.70x0.35 m., 4. ve son basamağın ise 822.686 m. seviyesinde 1.70x0.40 m. ölçülerinde olduğu taş basamakların yoğun tahribata uğradığı ve yer yer söküldüğü görülmüştür (Görsel 10).

“*Kilise*” adı verilen yapı etrafında daha çok sınırların belirlenmesine yönelik yapılan 2022 yılı kazı çalışmaları sırasında ayrıca kilisenin güneyinde, apsis ve bemaı sınırlayan güney duvarı ile kiliseyi sınırlayan güney duvarı arasında yer alan mekânda, doğu-batı doğrultusunda yer alan ve üzeri taş kapaklarla kapatılmış 6 (altı) adet mezar (taş sanduka formunda) ortaya çıkarılmıştır. Erken Bizans döneminde depolama birimi olarak kullanılan bu mekânın, sonraki yüzyıllarda mezarlık alanı olarak kullanıldığına işaret eden bu mezarlar, sağladıkları veriler nedeniyle oldukça önemli bir bulgu olarak değerlendirilmiştir.

2021-2022 yılları arasında sürdürülen kazı çalışmalarında elde edilen tüm sonuçlara göre; kilise doğu-batı doğrultuda 28.20 m., kuzey-güney doğrultuda 13.10 m. ölçülerinde, üç nefli, duvarları payeler ile desteklenen, apsis önünde dikdörtgen planlı bir mekân olan ve güneydoğu yönde bir depolama mekânı bulunan bir yapı olarak tanımlanabilmektedir (Görsel 11).



Görsel 10: Kilise, Apsis ve Bemaı Sınırlayan Güney Duvar ile Kiliseyi Sınırlayan Güney Duvar Arasında Kalan Alan ve Bu Alanda Bulunan Basamaklar (Kazı Arşivi).



Görsel 11: Kilise, 2022 Yılı Kazı Çalışmaları Sonrası (Kazı Arşivi).

#### 2.4. Tonozlu Sarnıç (P-R-S/60-61)

37 S 0679504-4247034/865 koordinatlarındaki “*Tonozlu Sarnıç*”, İnkaya (Kanikan) Köyü’nün güneyinde, bu yerleşim biriminin Erken Hıristiyan döneminde önemli bir pozisyonda olduğunun en önemli ispatlarından birini oluşturan “*Kilise*” adı verilen alanın yaklaşık 20 m. kadar güneydoğusunda yer alır. “*Tonozlu Sarnıç*”ta ilk kazı çalışmalarına, 2021 yılında başlanmıştır (Görsel 12 ). Moloz taşla karışık toprak dolgu ile kaplı olduğu anlaşılan sarnıcın tabanını ve olası diğer mimari elemanlarını açığa çıkartmak amacıyla yürütülen kazı çalışmaları, 2022 yılında da devam ettirilmiş; iki kazı sezonu boyunca devam eden çalışmaların neticesinde elde edilen tüm verilerle “*Tonozlu Sarnıç*” adı verilen birimin; tanım, tespit ve belgeleme işlemleri tamamlanabilmiştir.

Alan karelej sistemine göre P-R-S/60-61 karelejlerinde yer alan, kuzey-güney doğrultulu, dikdörtgen planlı ve tek mekândan (depo) meydana gelen “*Tonozlu Sarnıç*”, 19.40x4.77 m. ölçülerindedir. Sarnıcın tabandan tonoz seviyesine kadar olan yüksekliği 5.50 m. olarak belirlenmiştir. Kaba biçimli, düzgün kesme blok taşların ve bölgeye özgü olan kireçtaşının ana inşaa malzemesi olarak kullanıldığı ana kayaya oyularak inşa edilen yapıda, duvarlar Horasan harcı adı verilen kireç esaslı bir harç türü kullanılarak örülmüştür. Birimin ana formunu oluşturan duvarlarının kalınlığı 0.90-0.95 m. arasında değişen ölçülere sahiptir. Yapının üst örtüsü beşik tonozdan oluşmaktadır. Yaklaşık 2/4’ünün yıkıntı halinde olduğu gözlemlenen sarnıcın, 1/3’ü korunmuş olan ve günümüze kadar gelebilen üst örtüsünün verdiği izlenim, bu tanımın ispatını oluşturur. Üst örtüde, 1.28x1.77 m. çaplarında bir adet (1) menfez bulunur. Suyun tahliyesi için bir çıkık oyuğu olarak kullanılan, bunun dışında depodaki suyun bozulmaması, depodaki fazla suyun tahliyesi veya yağmur sularının depoya girmesi gibi amaçlara hizmetten yapıldığı düşünülen bu menfezin boyutları ve sarnıcın ölçüleri göz önünde bulundurulduğunda, tüm yapıda bu menfezden en az iki adet daha olması gerektiği düşünülmüştür. Fakat bu düşüncenin sağlanmasını oluşturacak somut herhangi bir veriye erişilememiş, üst örtüde meydan gelen büyük tahribat konuyla ilgili belli sonuçlara erişilmesini engellemiştir. Yapının kuzey kısmında, üst örtünün bindirildiği doğu ve batı yöndeki duvarların üzerinde birbirine karşılıklı gelen hatıl yuvalarının olduğu tespit edilmiştir. Hatıl yuvalarının ortalama çapı 0.20 m., ortalama derinliği ise 0.10 m. ölçülerindedir. Sarnıcın kuzey duvarının üst bölümünde, yağmur sularını toplamak ve aynı zamanda suyu tahliye etmek amacıyla kullanıldığı düşünülen 0.34x0.20 m. boyutlarında bir adet (1) çörten yer almaktadır. Yapının kuzey-güney yönlü uzanan ana duvarlarına 0.60x0.70 m. boyutlarında doğu-batı doğrultulu şekilde dik uzanan toplamda dört adet (4) kemer ayağı bulunmaktadır. Kuzeydeki kemer ayakları 1 ve 2 no.’lu, güneydekiler ise 3 ve 4 no.’lu kemer ayakları olarak tanımlanmıştır. Girişte güney ve doğu duvarıyla bitişik yapılmış depodaki suyun taşınmasını ve sarnıcın periyodik temizliği gibi amaçlarla kullanılan ‘L’ biçiminde ilerleyen sekiz basamaklı (8), dikdörtgen şeklinde taş bir merdiven bulunmaktadır. Kaba düzeltili ve dikdörtgen yassı taşlardan örülen merdiven yapısının derz arasında, herhangi bir bağlayıcı malzeme (harç) gözlenmemiştir. Doğru, batı duvarlarında özelliğini yitirmiş hidrolik sıva izleri tespit edilen yapıda, yapının duvar ve taban köşelerinin yer yer sıvayla yuvarlatıldığı böylelikle yapının suyun yapacağı basınca karşı direncinin artmasının sağlandığı görülmüştür (Görsel 13-14).

Yürütülen kazı çalışmaları sonrasında elde edilen tüm verilerle alabileceği maksimum su hacmi 508 ton (m<sup>3</sup>) olarak hesaplanan “*Tonozlu Sarnıç*”, inşa teknik ve esasları ile alan içerisinde yürütülen kazı çalışmaları sonucunda gün ışığına çıkarılan birçoğu tümlendir durumdaki yoğun seramik parçalarının (V.-XIII. 13. yüzyıl arasında farklı dönemleri

içinde barındıran farklı form ve hamur rengine sahip çok sayıda seramik parçası örnekleri de ele geçmiş, bu buluntular yapının orijinal kullanımının ardından işlevini yitirmesi sonrası seramik çöplüğü olarak kullanıldığı fikrini destekleyen önemli veriler olarak kabul edilmiştir) verdiği sonuç itibariyle Geç Roma Dönemi'ne tarihlenebilmiştir. Sahip olduğu tüm özellikleriyle depolanan suyun beden duvarlarına yapacağı basınca karşı doğal bir direncin oluşturulduğu *toprak altında bulunan kapalı sarnıç* örnekleri içinde değerlendirilebilecek bir yapı olarak tanımlanabilen “*Tonozlu Sarnıç*”ın benzer inşa teknikleri ve formlarıyla yapılmış örneklerinin Anadolu'daki birçok örnekle ortak paydada bulunduğu, Zerzevan Kalesi ile Dara Antik kenti sarnıçları başta olmak üzere dağlık Kilikia, Pamp-hylia ve Pisidia'da bu yapıya benzer sarnıçların inşa edildiği görülmüştür.



Görsel 12: Tonozlu Sarnıç, 2022 Yılı Kazı Öncesi (Kazı Arşivi).



Görsel 13: Tonozlu Sarnıç, 2022 Yılı Kazı Sonrası (Kazı Arşivi).

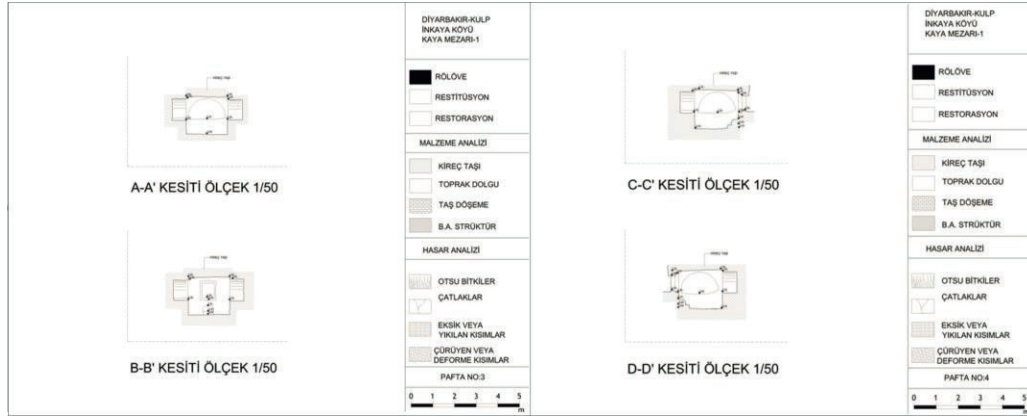


### 2.5.1. Kaya Mezarı-1 (BB-BC/36)

Kulp ilçesi İnkaya (Kanikan) Köyü sınırları içerisinde tespit edilen ve tescil çalışmaları sırasında “*Kaya Mezarı-1*” olarak adlandırılan yapı, İnkaya (Kanikan) Köyü sınırları içerisinde, köy merkezinin güneyinde yer alır. 37 S 0679498-4247067/853 koordinatlarında kayıt altına alınan, alan karelej sisteminde BB-BC/36 karelejlerinde yer alan; ana kayaya oyularak yapılmış, doğu-batı doğrultulu, dikdörtgen planlı, tek odalı, üç (3) arcasoliumlu ve klineli olan, iki basamakla doğu yönden girişin sağlandığı, düz örtülü mezarda, 2022 yılı kazı çalışmalarında, mezar zemini ve klineler içindeki moloz taşlar kaldırılarak, mezar odasının içi ve çevresinde ince bir temizlik yapılmıştır. Tamamlanan temizlik çalışmaları sonrasında yapının fotoğrafları çekilmiş, vaziyet ile yapı planı çizilerek belgeleme işlemleri tamamlanmış ve yapı içerisinde devam ettirilen çalışmalar sonlandırılmıştır (Görsel 15-17).



Görsel 15-16: Kaya Mezarı-1, Temizlik ve Kazı Çalışmaları Öncesi ve Sonrası Durum (Kazı Arşivi).



Görsel 17: Kaya Mezarı-1, Vaziyet Planı ve Yapı Planı (Kazı Arşivi).

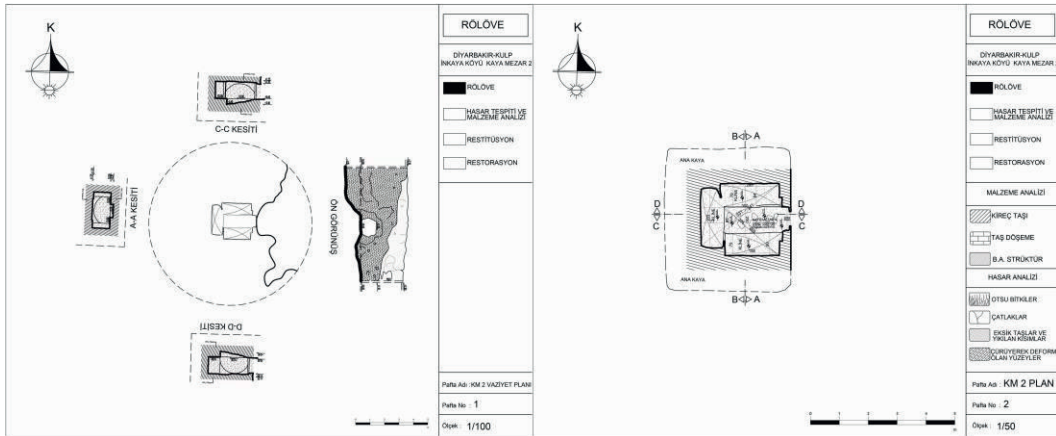
### 2.5.2. Kaya Mezarı-2 (BE-BF/35-36)

37 S 0679273-4246711/817 koordinatlarında kayıt altına alınan, alan karelej sisteminde BE-BF/35-36 karelejlerinde yer alan “*Kaya Mezarı-2*”, “*Kaya Mezarı-1*” adı verilen yapının 30 m. güneyinde yer alır. Ana kayaya oyularak yapılmış, doğu-batı doğrultulu, dikdörtgen planlı, tek odalı, üç (3) arcasoliumlu ve klineli olan, doğu yönde dikdörtgen planlı, üstü kemerli bir girişi bulunan, düz örtülü “*Kaya Mezarı-2*” adlı yapıda, 2022 yılı kazı sezonu çalışmalarını, temizlik ve kazı çalışmaları şeklinde yürütülmüştür. Bu sezon kazı çalışmaları kapsamında yapının 1.58x1.00 m. ölçülerindeki zemininde seviye indirme çalışmalarına başlanmıştır.

810.490 m. kotunda başlayan seviye indirme çalışmalarıyla zemin üzerinde bulunan toprak dolgu tahliye edilmiştir. Yapının 810.110 m. kotunda zeminine ulaşılmıştır. Zemindeki toprak dolgunun kaldırıldığı bu sezon kazı çalışmalarında ayrıca yapının girişinde, 810.670 m. kotunda, 0.90x0.57x0.46 m. ölçülerinde mezar odasına girişi sağlayan bir basamak da açığa çıkartılmıştır. Elde edilen bu sonuçla mezar odasının doğudan tek basamaklı bir girişe sahip olduğu saptanmıştır. Kazı çalışmaları sonrasında yapının fotoğrafları çekilmiş, vaziyet ile yapı planı çizilerek belgeleme işlemleri tamamlanmış ve yapı içerisinde devam ettirilen çalışmalar sonlandırılmıştır (Görsel 18-20).



Görsel 18-19: Kaya Mezarı-2, Temizlik ve Kazı Çalışmaları Öncesi ve Sonrası (Kazı Arşivi).



Görsel 20: Kaya Mezarı-2, Vaziyet Planı ve Yapı Planı (Kazı Arşivi).

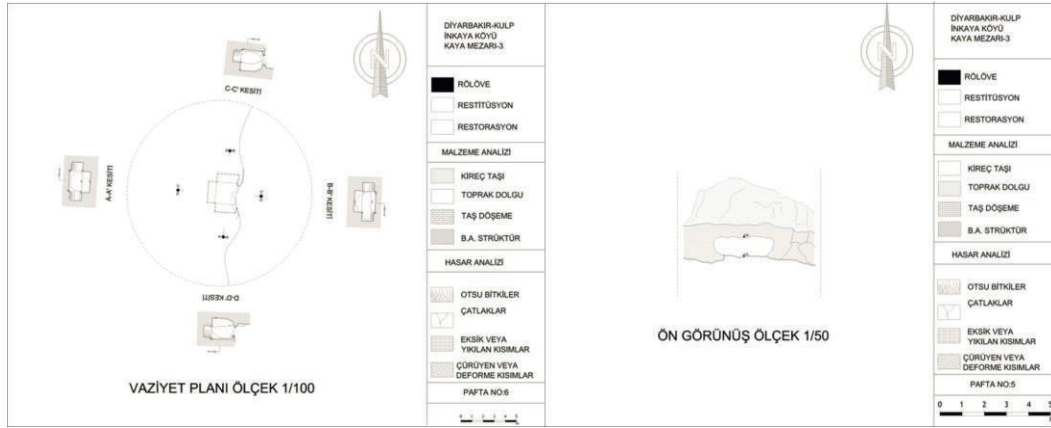
### 1.5.3. Kaya Mezarı-3 (BH-BI/35-36)

37 S 0679270-4246686/815 koordinatlarında kayıt altına alınan, alan karelej sisteminde BH-BI/35-36 karelajlarında yer alan; ana kayaya oyularak yapılmış, doğu-batı doğrultulu, dikdörtgen planlı, tek odalı, üç (3) arcasoliumlu ve klineli olan, doğu yönde üzerinde haç işareti olan bir girişi bulunan, düz örtülü “Kaya Mezarı-3”, “Kaya Mezarı-2”nin 30 m. güneyinde yer alır. 2021 yılı kazı sezonunda tespiti ve büyük ölçüde tanımı yapılan “Kaya Mezarı-3” adlı yapıda, 2022 yılı kazı sezonunda yürütülen çalışmalar kapsamında temizlik, kazı ve belgeleme işlemleri yapılmıştır. Yapının 1.88x1.93 m. ölçülerindeki zemininde seviye indirme çalışmalarına başlanmıştır. 808.655 m. kotunda başlanan seviye indirme çalışmaları, 808.055 m. kotunda dolgu toprak tabakanın tahliye edilmesi ve yapının zeminine ulaşılmasıyla sonlandırılmıştır. Ayrıca devam ettirilen bu dönem çalışmaları sırasında yapının girişinde 808.185 m. kotunda, 0.90x0.57x0.46 m. ölçülerinde mezar odasına girişi sağlayan ve oldukça tahrip olmuş bir basamak açığa

çıkartılmıştır. Böylelikle mezar odasının doğudan, tek basamaklı bir girişe sahip olduğu saptanmıştır. Temizlik ve kazı çalışmaları tamamlanan “*Kaya Mezarı-3*” adlı yapının fotoğrafları çekilmiş, vaziyet ile yapı planı çizilerek belgeleme işlemleri tamamlanmış ve alan içinde yürütülen çalışmalar sonlandırılmıştır (Görsel 21-23).



Görsel 21-22: Kaya Mezarı-3, Temizlik ve Kazı Çalışmaları Öncesi ve Sonrası (Kazı Arşivi).



Görsel 23: Kaya Mezarı-3, Vaziyet Planı ve Yapı Planı (Kazı Arşivi).

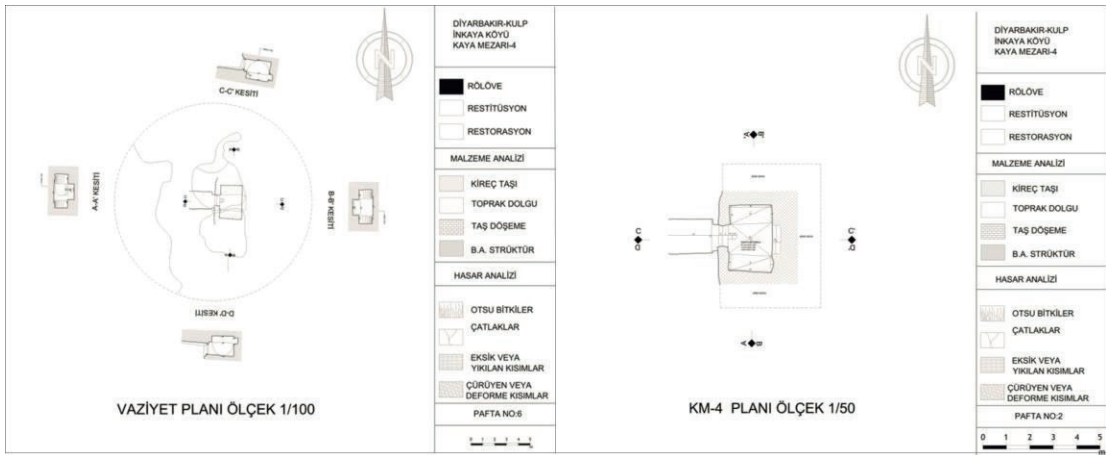
#### 2.5.4. Kaya Mezarı-4 (BK-BL/69-70)

37 S 0679607-4246638/805 koordinatlarında kayıt altına alınan, alan karelaj sisteminde BK-BL/69-70 karelajlarında yer alan; ana kayaya oyularak yapılmış, doğu-batı doğrultulu, dikdörtgen planlı, tek odalı, iki (2) klineli olan, batı yönde, iki basamakla girişin sağlandığı, dikdörtgen planlı, üstü kemerli bir girişi bulunan, düz örtülü, dromoslu “*Kaya Mezarı-4*”, “*Kaya Mezarı-1*” in yaklaşık 350 m. doğusunda yer alır. 2021 yılı kazı sezonunda tespiti ve büyük ölçüde tanımı yapılan “*Kaya Mezarı-4*” adlı yapıda, 2022 yılı kazı sezonunda da çalışmalara devam edilmiştir. Yapının 2.10x1.30 m. ölçülerindeki zemininde seviye indirme çalışmalarına başlanmıştır. 802.085 m. kotunda başlayan seviye indirme çalışmalarında yapı zemininde bulunan moloz taş yığınları ve toprak dolgusu kaldırılmıştır. Devam eden çalışmalar, 801.685 m. kotunda yapının zeminin bulunmasıyla sonlandırılmıştır. “*Kaya Mezarı-4*”te 2022 yılı kazı sezonunda yapılan çalışmalarda üç önemli sonuç elde edilmiştir. Bir önceki kazı sezonunda yapının doğu duvarında, zemine yakın bir konumda tespiti yapılan ve taş sanduka mezar olarak tanımlanan alanın, 1.20x0.35 m. ölçülerinde, 0.55 m. yüksekliğinde, dikdörtgen niş şeklinde yapılmış bir ölü yatağı olduğunun anlaşılması elde edilen ilk sonucu oluşturmuştur. İkinci sonuç, daha

önce bir basamağı tespit edilen mezarda yapılan kazı çalışmaları sonrasında, bir ikinci basamağa daha ulaşılmıştır. 801.715 m. kotuna sahip, 0.81x0.23 m. ölçülerinde ve rıhtı 0.11 m. olan birinci basamak ile 801.605 m. kotuna sahip, 0.17x0.26 m. ölçülerinde, rıhtı 0.25 m. olan ikinci basamağın varlığının tespiti ile yapının batı yönündeki girişinin iki basamakla sağlandığı bilgisine erişilmiştir. Çalışmalar kapsamında elde edilen üçüncü ve son sonuç ise mezar dışında yapılan temizlik çalışmaları sırasında, uzunluğu 2.51 m., genişliği 1.20 m., yüksekliği ise 0.24 m. olarak ölçülen bir dromosun açığa çıkarılması olmuştur. Bu üç sonuç haricinde bir başka sonuç ve buluntuya rastlanılmayan yapıda, tamamlanan belgeleme işlemleri sonrasında yürütülen çalışmalara son verilmiştir (Görsel 24-26).



Görsel 24-25: Kaya Mezarı-4, Temizlik ve Kazı Çalışmaları Öncesi ve Sonrası (Kazı Arşivi).



Görsel 26: Kaya Mezarı-4, Vaziyet Planı ve Yapı Planı (Kazı Arşivi).

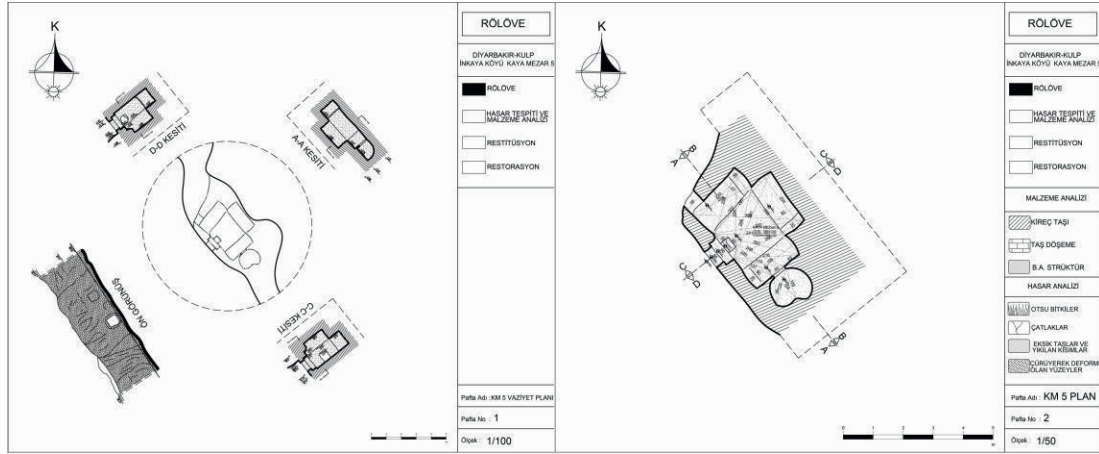
### 2.5.5. Kaya Mezarı-5 (BT-BU/70)

Alan karelaj sisteminde BT-BU/70 karelajlarında yer alan, ana kayaya oyularak yapılmış, kuzeydoğu-güneybatı doğrultulu, dikdörtgen planlı, iki (2) odalı, üç (3) arcasoliumlu ve klineli olan, güneybatı ve güneydoğu yönden olmak üzere iki (2) girişi bulunan, düz örtülü "Kaya Mezarı-5", "Kaya Mezarı-4"ün güneyinde yer alır. 2021 yılı kazı sezonunda tespiti ve büyük ölçüde tanımı yapılan "Kaya Mezarı-5" adlı yapıda, 2022 yılı kazı sezonunda da çalışmalara devam edilmiştir. Bu kapsamda yapı içi ve çevresinde temizlik çalışmaları yapılmıştır. Yapının zemininde ve klineler içinde bulunan moloz taş parçaları kaldırılmıştır. Mezar içinde yapılan ince temizlik işlemleri sırasında herhangi

bir buluntu ele geçmemiştir. Temizlik çalışmaları yapılan, fotoğrafları çekilen, vaziyet ve yapı planları çizilen “Kaya Mezarı-5”te tamamlanan belgeleme işlemleri sonrasında yürütülen çalışmalara son verilmiştir (Görsel 27-29).



Görsel 27-28: Kaya Mezarı-5, Temizlik ve Kazı Çalışmaları Öncesi ve Sonrası (Kazı Arşivi).



Görsel 29: Kaya Mezarı-5, Vaziyet Planı ve Yapı Planı (Kazı Arşivi).

### 2.5.6. Kaya Mezarı-6 (CN/16)

Alan kareyaj sisteminde CN/16 kareyajlarında yer alan, ana kayaya oyularak yapılmış, doğu-batı doğrultulu, oval planlı, tek odalı, doğu yönde kare formlu, kemerli bir girişi bulunan ve bir dromosa sahip olan, tonoz örtülü “Kaya Mezarı-6”, “Kaya Mezarı I”in 400 m. güneybatısında yer almaktadır. “Kaya Mezarı-6”da ilk çalışmalar, 2021 yılı kazı sezonunda başlamıştır. Tespiti ve büyük ölçüde tanımı, 2021 yılı kazı çalışmaları sezonunda yapılan yapıda 2022 yılında da çalışmalara devam edilmiştir. “Kaya Mezarı-6” adlı yapıda, 2022 yılı kazı sezonunda yürütülen çalışmalar kapsamında temizlik ve belgeleme işlemleri yapılmıştır. İnce temizliği yapılan ve yürütülen çalışmalar sırasında herhangi bir buluntuya rastlanılmayan yapıda, tamamlanan belgeleme işlemleri sonrasında yürütülen çalışmalara son verilmiştir (Görsel 30-32).



m. kot aralığında devam ettirilen çalışmalarla birimin temizlik işlemleri tamamlanmış ve net görüntüsü ortaya çıkarılmaya çalışılmıştır.

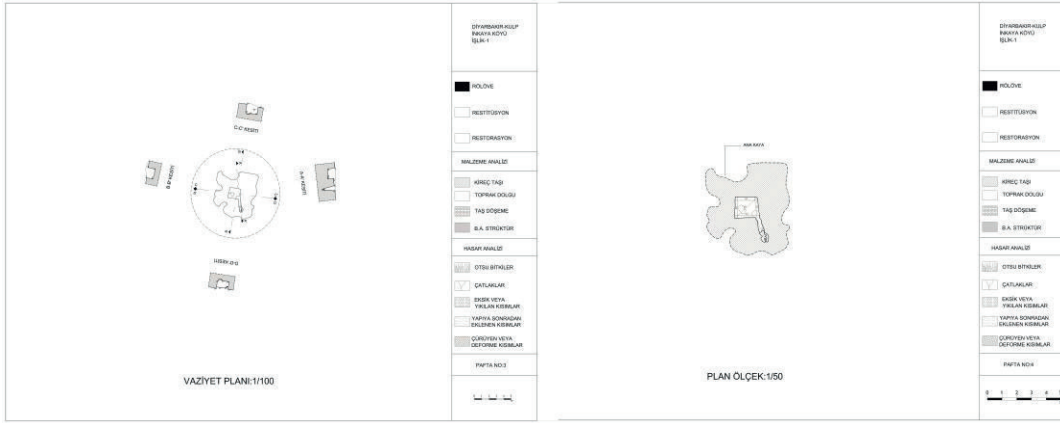
Hafif eğimli bir kaya üzerinde kabaca oyularak yapılan, doğu ve kuzey duvarları arasında 0.40 m.'lik bir eğim farkı olduğu tespit edilen ve yine aynı alanda yapıya iniş ve çıkışta kullanılan birer oyuk ve çıkıntısının olduğu gözlemlenen "İşlik-1", kareye yakın formdaki derin pres teknesi ile pres teknesinin güneydoğusunda yer alan oval formdaki toplama havuzu olmak üzere toplam iki bölümden oluşmaktadır. Pres teknesinin toplam ölçüleri 1.45 x 1.64 (2.3 m<sup>2</sup>) m., posa çukuruyla birlikte toplam derinliği 1.60 m.'dir. Pres teknesinin güneydoğusunda yer alan toplama havuzunun mevcut ölçüleri ise 0.90x0.20-0.40 m., derinliği ise 1.48 m.'dir. "İşlik-1" in pres teknesinin dip kısmında, biri batıda diğeri güneydoğu köşesinde olmak üzere toplam iki (2) adet oyuk (posa çukuru) bulunmaktadır. Kullanımdan kaynaklı oldukça kötü durumda olan batıdaki oyuk (posa çukuru) 807.648 m. kotunda, 0.70x0.44 m. genişliğinde, 0.25 m. derinliğinde; güneydoğu köşedeki oyuk (posa çukuru) ise 07.718 m. kotunda, 0.42x0.42 m. genişliğinde ve 0.15 m. derinliğindedir. "İşlik-1"de kuzey yönde bulunan ve pres teknesinden üstten bakıldığında kıvrımlı bir görüntü sunan oval formdaki dar ve derin toplama havuzuna sıvı akıtmaya yardımcı olan akıtma kanalı 0.25-32x0.87 m. genişliğe, 0.23 m. de derinliğe sahiptir. Doğu ve kuzey duvarlarında 0.15x0.10 m. genişliğinde oyukların ve yine aynı duvarlarında 13x0.13 m. ölçülerinde çıkıntıların olduğu tespit edilen "İşlik-1"de duvarlarda kullanımdan kaynaklı aşınmalar olduğu gözlemlenmiştir. Yapının duvarlarında herhangi bir sıva izine rastlanmamıştır. Genel itibariyle sahip olduğu tüm özellikleri ayrıntılı bir şekilde açıklanabilen yapıda, tamamlanan belgeleme işlemleri sonrasında yürütülen çalışmalara son verilmiştir (Görsel 33-37).



Görsel 33-34: İşlik-1, Pres Teknesi (Solda) ve Toplama Havuzu (Sağda) (Kazı Arşivi).



Görsel 35-36: İşlik-1, Temizlik ve Kazı Çalışmaları Öncesi ve Sonrası (Kazı Arşivi).



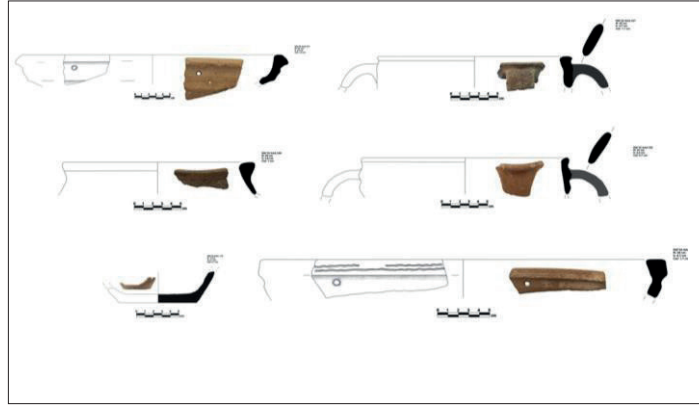
Görsel 37: İşlik-1, Vaziyet Planı ve Yapı Planı (Kazı Arşivi).

## 2.8. Diyarbakır İli, Kulp İlçesi, İnkaya (Kanikan) Köyü 2022 Yılı Kazı Çalışmalarında Gün Işığına Çıkarılan Malzemelerin Genel Değerlendirmesi

İnkaya (Kanikan) Köyü 2022 Yılı Kazı Çalışmaları kapsamında, mimari buluntuların yanı sıra birçok küçük eser grubu da ortaya çıkarılmıştır. Alanın, alan içerisinde bulunan yapıların ve elbetteki bu yapıların tabakası hakkında belli bir tarihlendirme sunan önemli buluntu grubunu, genellikle mika (gümüş ve nadiren altın), taş (küçük boyutlu), kireç ve nadiren kuvars ve bitki katkılı; sarı, kahverengi, az sayıda kırmızı ve nadiren de pembe tonunda hamur rengine sahip; soluk kahverengi ve sarı renk tonlarında astarlarla kaplı olduğu görülen; düz, içe ve dışa çekik ağız kenarlı; geneli alçak olmak üzere yüksek ve alçak halka kaideli; yiv, dalga, parmak baskısı, rozet, bant ve çentik gibi basit süsleme teknikleriyle bezemeleri tamamlanmış; üretim tekniklerinde yerel üretim unsurlarının uygulandığı gözlemlenen, tüm ya da tüme yakın halde bulunmuş depolama, sunum ve günlük kullanım kaplarının yani pişmiş toprak seramik malzemelerin oluşturduğu görülmüştür (Görsel 38-41). Dönem çalışmalarının daha çok yoğunluk kazandığı “*Kilise*” ve “*Tonozlu Sarnıç*” etrafında ve bu birimlerin içinde yürütülen kazı çalışmalarında gün ışığına çıkarılan, II. yüzyıldan XIII. yüzyıla kadar geniş bir tarih aralığı için pek çok örnek sunan, daha çok günlük ihtiyaçların giderilmesinde kullanıldığı görülen bu seramik kapların haricinde sayılı örnek olsa da hamur, astar ve sır renkleri ile form özellikleri dikkate alındığında Bizans dönemine (VII-IX ve XIII. yüzyıllar) tarihlenen pişmiş toprak kandiller; ok ucu, çiviler ve iğneler gibi çeşitli kullanıma hizmet eden metal parçalar; çoğu bütünlüğünü koruyamadan günümüze gelen cam parçalar, tamamı değersiz ya da yarı- değersiz metalden yapılmış olan, geneli yüzük, küpe ve bileklikten oluşan takılar ile 2021 ve 2022 yılı kazı çalışmalarında kilise olarak adlandırılan yapı biriminin doğu bölümünde yapılan kazı çalışmaları sırasında bulunan, doğal taş rengindeki 1x1cm. ölçülerindeki tesseralar kazılarda gün ışığına çıkarılan diğer eser grup ya da örneklerini oluşturmuştur.



Görsel 38: Bezemeli Seramikler (Kazı Arşivi).



Görsel 39: Günlük Kullanım Kapları/Seramikler (Kazı Arşivi).



Görsel 40-41: Sunum ve Depolama Kapları/Seramikler (Kazı Arşivi).

## 2.9. Konservasyon Çalışmaları

Silvan Barajı Kurtarma Kazısı-İnkaya (Kanikan) Köyü kazı çalışmalarının önemli alt çalışma sahalardan birini, arkeolojik kazı çalışmalarının sonrasında alandan gün ışığına çıkarılan eserlerin konservasyon çalışmalarının yapılması ve tamamlanması oluşturmuştur. Bu bağlamda ilk olarak seramik başta olmak üzere cam, metal ve taş eserler gibi diğer küçük buluntuların, fiziksel ve mekanik temizlikleri yapılmıştır. Malzeme, renk ve form gibi tarihlendirme açısından detaylı bilgi sunacak pek çok esas dikkate alınarak tanım ve tasnifi yapılan eserlerin, konservasyon çalışmaları tamamlanmış ve eserler belgeleme işlemlerine hazır hale getirilmiştir. Geline bu son aşamada eserlerin teknik/manuel ve dijital (Corel) çizimleri yapılmış, fotoğrafları çekilmiş ve veri tabanında kayıt altında tutularak raporlanmasına yönelik çalışmalar gerçekleştirilmiştir (Görsel 42-44).



Görsel 42-44: Tasnif, Konservasyon ve Çizim Çalışmaları (Kazı Arşivi).

## 2.10. Korumaya Yönelik Çalışmalar

Ağırlıklı olarak “*Kilise*”, “*Kaya Mezarları (1-6)*”, “*Tonozlu Sarnıç*”, “*İşlik-1*” olarak adlandırılan yapı birimleri ile bu birimlerin çevresinde gerçekleştirilen 2022 yılı kazı çalışmaları sezonunda, dönem çalışmalarının sonunda bahsi geçen alanlarda yapıları korumaya yönelik birtakım çalışmalar gerçekleştirilmiştir. Bu kapsamda özellikle “*Kilise*”, “*Tonozlu Sarnıç*” ve “*İşlik-1*”, dış etkilerin yaratacağı tahribatı en aza indirmek amacıyla jeotekstil ve jeotekstil üzerine branda serilerek yapıların üzeri kapatılmıştır. Yapıların bir sonraki dönem çalışmalarına kadar korunması için alınan bu önlemler tamamlandıktan sonra kazı çalışmalarına ara verilmiştir (Görsel 45-47).



Görsel 45-47: Tonozlu Sarnıç, Kilise ve İşlik-1, Kazı Çalışmaları Sonrası Yapıların Jeotekstil ve Branda Serilerek Korunma Altına Alınması (Kazı Arşivi).

### 3. Değerlendirme ve Sonuç

37° 54' kuzey enlemi ile 39° 56' doğu boylamında yer alan,<sup>5</sup> Karacadağ bazalt platosunun doğu kenarında ve Dicle Nehri'nin hemen yukarı kıyısında, nehrin sağ tarafında, tarımsal olarak verimi yüksek, geniş bir düzlük alanda kurulmuş olan Diyarbakır, Güneydoğu Anadolu Bölgesi'nin hem fiziki hem de tarihi miras açısından en büyük şehirlerinden biridir. Kuzeyinde Güneydoğu Toros Dağları, batısında Karacadağ volkanik kütlesi, güneyinde Mardin Eşiği ve hemen doğusunda ise Dicle Vadisi bulunan<sup>6</sup> kent, geçmişten günümüze birçok uygarlığa ev sahipliği yapmış<sup>8</sup> ve çok eski tarihlerden itibaren önemli bir yerleşim yeri olma özelliğini kazanmıştır.

Malatya yakınlarından geçen, Nisibis'ten Fırat'a doğru giden ticaret güzergahına ve Susa'dan Sardis'e uzanan Pers Kraliyet Yolu ticaret güzergahına<sup>10</sup> egemen olan, dolayısıyla konumu itibarıyla bereketli topraklara, önemli ticaret güzergahlarına ve ulaşım yolları kavşağına sahip olan pozisyonuyla her daim dikkatlerin üzerinde yoğunlaştığı bir kent olma özelliğini sürdürebilen Diyarbakır'ın, konumsal olarak sahip olduğu özellikleri sadece bölgesel ticaret için değil ticaretle doğrudan ilintili olan ve paralel bir gelişim gösteren kültürel etkileşim alanı için de büyük bir avantaj sağlamış; kentin oldukça zengin ve sağlam bir kültürel mirasa sahip oluşu tüm bu özelliklerin ortak bir bileşeni olarak karşımıza çıkmıştır.

Kuruluş tarihiyle ilgili kesin bilgilerin olmadığı fakat Çayönü gibi önemli Neolitik dönem yerleşmelerinin verdiği bilgilerle yerleşim tarihi M.Ö. 8000'li yıllara kadar indirgenebilen, tarih boyunca Âmid, Amidi (Amidu, Amidi), Amida, Augusta gibi isimlerle anılan; sırayla Hurriler, Mitanniler, Asur ve Urartular, İskitler, Medler, Persler, Büyük İ-

<sup>5</sup> David, Sellwood and Elr, "Amida", Encyclopedia Iranica, Vol. I, s. 938; erişim 17 Eylül, 2024, <https://www.iranica-online.org/articles; ingilizce>.

<sup>6</sup> Max Van Bercham ve Josef Strzygowsky, Amida: Materiaux Pour Lépigraphe et L'histoire Musulmanes du Diyar-Bekr, Paris: Heidelberg, 1910, s. 7/29; Edward Gibbon, Roma İmparatorluğu'nun Gerileyiş ve Çöküş Tarihi (M. S. 324-M. S. 395), II. cilt. çev. Asım Baltacıgil, İstanbul: İndie Yayınları, 2019, s. 152; Barthélemy d'Herbelot, Bibliothèque Orientale: Ou Dictionnaire Universel Contenant Tout Ce Qui Fait Connoître Les Peuples de l'Orient, 2. tome. La Haye: Neaulme: Toronto, 1777, s. 111; Adnan Çevik, "XI-XIII. Yüzyıllarda Diyâr Bekr Bölgesi Tarihi". Marmara Üniversitesi Türkiyat Araştırmaları Enstitüsü, Türk Tarihi Anabilim Dalı, Orta Çağ Tarihi Bilim Dalı, Yayınlanmamış Doktora Tezi, 2002, s. 72; Oktay, Bozan, "Diyarbakır Vilayetinde Ermeniler ve Ermeni Olayları (1878-1920)". Fırat Üniversitesi, Sosyal Bilimler Enstitüsü, Tarih Ana Bilim Dalı, Yayınlanmamış Doktora Tezi, 2012, s. 23; Jeff W. Huebner, "Diyarbakır (Diyarbakır, Turkey)", International Dictionary of Historic Places, Vol: 3 Southern Europe, ed. Trudy Ring, Robert M. Salkin, Sharon La Boda, USA: Fitzroy Dearborn Publishers, 1995, 190.

<sup>7</sup> Mehmet Emin, Yakut, "Şehir Coğrafyası Açısından Diyarbakır". Marmara Üniversitesi, Sosyal Bilimler Enstitüsü, Coğrafya Anabilim Dalı, Yayınlanmamış Doktora Tezi, 2020, s. 1.

<sup>8</sup> Recep, Aksu, "Diyarbakır ve Çevresinde Kültür Turizmi". İstanbul Üniversitesi, Sosyal Bilimler Enstitüsü, Coğrafya Anabilim Dalı, Yayınlanmamış Doktora Tezi, 2017, s. 13.

<sup>9</sup> Oktay, Bozan, "Diyarbakır Vilayetinde Ermeniler ve Ermeni Olayları (1878-1920)". Fırat Üniversitesi, Sosyal Bilimler Enstitüsü, Tarih Ana Bilim Dalı, Yayınlanmamış Doktora Tezi, 2012, s. 23.

<sup>10</sup> Anthony Martin Comfort, "Roads on the Frontier Between Rome and Persia: Euphratesia, Osrhoene and Mesopotamia From AD 363 to 602". University of Exeter, Thesis for the Degree of Doctor of Philosophy in Classics and Ancient History, 2008, s. 283.

<sup>11</sup> Metin, Tuncel. "Diyarbakır", TDV İslâm Ansiklopedisi, 9. Cilt. (1994). s. 472; Nejat Hasan Göyünç, "Onaltıncı Yüzyılın İlk Yarısında Diyarbakır", Belgelerle Türk Tarihi Dergisi, VII, (1968), s. 76.

kender, Selevkoslar, Partlar, gibi güçlerin egemenlik sahasına giren kent, M.Ö. 69 yılından itibaren Roma İmparatorluğu'nun hâkimiyetine girmiştir. Önemli bir sınır garnizonu olarak imparatorluk için önemini koruyan bir saha olmayı başaran kentin bu durumu 639 yılına yani İslam fetihlerinin başladığı yıllara kadar devam etmiştir.<sup>12</sup>

Bizans imparatorluğu döneminde özellikle I. Anastasius ve I. Iustinianus'un döneminde, üzerinde ihtiyatla durulan en önemli alanlardan biri güven, istikrar ve sağlam bir otorite kurmak adına yürütülen yerleşme ve kentleşme politikaları olmuştur. Bu belirlenen hedefin gerçekleştirildiği en önemli alanlardan biri de Kuzey Mezopotamya toprakları olmuştur.<sup>13</sup> Nitekim V-VII. yüzyıllar arasında Erken Bizans döneminde bölgede gelişen şehirleşme politikasıyla, yeni Hıristiyan kentleri ve bu kentlerin besin ihtiyacının sağlanmasına yönelik periferide kırsal yerleşim birimleri ortaya çıkmaya başlamıştır. Bir sınır garnizonu olarak önemini her zaman koruyabilen Amida'daki Martyropolis (Silvan) ve bu önemli merkeze yakın bir mesafede bulunan İnkaya (Kanikan) Köyü'nün kruuluş ve gelişim çizgisi devletin benimsediği bu şehirleşme politikasının bir sonucu olarak karımıza çıkmıştır.

Diyarbakır ili, Silvan ve Kulp ilçeleri sınırlarını kapsayan bölgede, Silvan Barajı Projesi'yle baraj sularının etki alanında kalacağı düşünülen taşınmaz kültür varlıklarının tespit, tanım, tasnif, belgeleme ve koruma çalışmalarının yapılabilmesine yönelik başlatılan arkeolojik kazı çalışmaları ve araştırma faaliyetlerinin ilkinin yürütüldüğü İnkaya (Kanikan) Köyü'nde 2021-2022 yılları arasında sürdürülen arkeolojik kazı çalışmaları, İnkaya (Kanikan) Köyü özelinde Amida'nın (Diyarbakır), Geç Antik Çağ'dan Orta Bizans Dönemi'nin sonuna kadar olan tarihinin aydınlatılmasını, özellikle Roma ve Bizans İmparatorluğu döneminde bölgenin aktif konumunun belirlenmesi açısından önemli pek çok veriye ulaşılmasını sağlamıştır. İnkaya (Kanikan) Köyü'nde yeni kazı sezonlarında yürütülecek çalışmaların, bu tarihî katmanların daha derinlemesine incelenmesini ve bölgenin stratejik rolünün daha net bir şekilde ortaya konulmasını sağlayacak yeni ipuçları sunması beklenmektedir.

## KAYNAKÇA

Aksu, Recep. (2017). *Diyarbakır ve Çevresinde Kültür Turizmi*. İstanbul Üniversitesi, Sosyal Bilimler Enstitüsü, Coğrafya Anabilim Dalı, Yayınlanmamış Doktora Tezi,

Bercham, Max Van ve Strzygowsky, Josef. (1910). *Amida: Materiaux Pour Lépigraphie et L'histoire Musulmanes du Diyar-Bekr*. Paris:Heidelberg,

Beysanoğlu, Şevket. (1999) "Kuruluşundan Günümüze Kadar Diyarbakır Tarihi", *Diyarbakır Müze Şehir*. İstanbul: Yapı Kredi Yayınları,: 38-80.

Bozan, Oktay. (2012). *Diyarbakır Vilayetinde Ermeniler ve Ermeni Olayları (1878-1920)*. Fırat Üniversitesi, Sosyal Bilimler Enstitüsü, Tarih Ana Bilim Dalı, Yayınlanmamış Doktora Tezi,

Comfort, Anthony Martin. (2008). *Roads on the Frontier Between Rome and Persia: Euphratesia, Osrhoene and Mesopotamia From AD 363 to 602*. University of Exeter, Thesis for the Degree of Doctor of Philosophy in Classics and Ancient History,

<sup>12</sup> Sahure Yariş, Diyarbakır Surlarında Figüratif Yorumlar, Diyarbakır: Dicle Üniversitesi Kültür Yayınları, 2023, s. 4; Şevket Beysanoğlu, "Kuruluşundan Günümüze Kadar Diyarbakır Tarihi", Diyarbakır Müze Şehir, İstanbul: Yapı Kredi Yayınları (1999), s. 41.

<sup>13</sup> Ernst Honigmann, Bizans Devleti'nin Doğu Sınırı, çev. F. Işıltan, İstanbul: İÜEF Yayınları, 1970. s.2-3.

Çevik, Adnan. (2002). *XI-XIII. Yüzyıllarda Diyâr Bekr Bölgesi Tarihi*. Marmara Üniversitesi Türkiyat Araştırmaları Enstitüsü, Türk Tarihi Anabilim Dalı, Orta Çağ Tarihi Bilim Dalı, Yayınlanmamış Doktora Tezi,

Çoşkun, Aytaç. (2023). “Silvan Barajı 2021 Yılı Kazı Çalışmaları”, T.C. Kültür ve Turizm Bakanlığı, Kültür Varlıkları ve Müzeler Genel Müdürlüğü 42. *Uluslararası Kazı, Araştırma ve Arkeometri Sempozyumu 2022* Denizli, 5. cilt. Ankara: Kültür ve Turizm Bakanlığı Yayınları,

Gibbon, Edward. (2019). *Roma İmparatorluğu'nun Gerileyiş ve Çöküş Tarihi (M. S. 324-M.S. 395)*, II. cilt. çev. Asım Baltacıgil, İstanbul: İndie Yayınları,

Göyünç, Nejat Hasan. (1968). “Onaltıncı Yüzyılın İlk Yarısında Diyarbakır”. *Belgelerle Türk Tarihi Dergisi*. VII,:76-80.

Herbelot, Barthélemy d'. (1777). *Bibliothèque Orientale: Ou Dictionnaire Universel Contenant Tout Ce Qui Fait Connoître Les Peuples de l'Orient*. 2. Tome. La Haye: Neaulme: Toronto,

Huebner, Jeff W. (1995). “Diyarbakır (Diyarbakır, Turkey)”, *International Dictionary of Historic Places*, Vol: 3 Southern Europe, Ed. Trudy Ring, Robert M. Salkin and Sharon La Boda, USA: Fitzroy Dearborn Publishers,

Honigmann, Ernst. (1970). *Bizans Devleti'nin Doğu Sınırı*. çev. F. Işıltan, İstanbul: İÜEF Yayınları,

TDV İslâm Ansiklopedisi. Metin Tuncel. 9. Cilt. İstanbul: İSAM-İslam Araştırmaları Merkezi, 1994.

Yakut, Mehmet Emin. **Şehir Coğrafyası Açısından Diyarbakır**. Marmara Üniversitesi, Sosyal Bilimler Enstitüsü, Coğrafya Anabilim Dalı, Yayınlanmamış Doktora Tezi, 2020.

Yariş, Sahure. **Diyarbakır Surlarında Figüratif Yorumlar**. Diyarbakır: Dicle Üniversitesi Kültür Yayınları, 2023.

### Web Kaynakları

Selwood, David and Elr. “Amida”, *Encyclopedia Iranica*, Vol. I, s. 938 erişim 17 Eylül, 2024. <https://www.iranicaonline.org/articles; ingilizce>.

