

Harp Resimleri Sergisi ve Ali Cemal Benim'in Yapıtları

War Paintings Exhibition and the Works of Ali Cemal Benim

Serpil ÖZKAN*

Özet

Savaş temasının sanat eserlerinde yer alması hemen her kültürde karşımıza çıkmaktadır. Pek çok ülkeyi etkileyen I. Dünya Savaşı da Osmanlı Devleti için büyük kayıpların verildiği bir savaştır. Bu bağlamda I. Dünya Savaşı'nın Osmanlı topraklarındaki yansımaları Türk ressamların tuvallerinde kendisine yer bulmuştur.

Ülkemiz toprakları üzerinde pek çok olumsuz etki yaratan bu savaş, aynı zamanda Harp Resimleri Sergisi/1917-1918 yılı Galatasaraylılar Yurdu Resim Sergisi gibi değerli sanatsal oluşumlara da kapı aralar. Dış basında Osmanlı Devleti'nin I. Dünya Savaşı'nda başarı gösteremediği haberleri yer alır. Bunun üzerine siyasi yönetim tarafından Türklerin savaşta göstermiş olduğu mücadeleye ve kahramanlıkların tuvalere aktararak sergilenmesi istenir. Bunun için Harbiye Nezareti'nin belirlediği bir grup ressamı Şişli'deki askeri bir depo atölye olarak verir. Seçilen ressamlar, yaklaşık 3-4 ay gibi kısa sürede cephelerden sahnelerle Türklerin savaşta göstermiş olduğu kahramanlıkları tuvallerine yansıtır. Üretilen bu eserler "Savaş Resimleri ve Diğerleri" adıyla 1917'nin sonu ve 1918 yılının ilk ayı ortasına kadar önce Beyoğlu'nda bulunan Galatasaraylılar Yurdu'nda sergilenir daha sonra da Viyana'da sergilenir. Serginin Berlin'e de götürülmesi planlanır ancak savaştan kaynaklı nedenlerle sergi açılmaz.

Şişli'deki atölyede hükümetin isteği doğrultusunda resimler yapan sanatçılar içinde Ali Cemal Benim de yer alır. Ali Cemal Benim, daha çok cephenin dramatik yönünü aktardığı çalışmaları ile dikkat çeker. Bu çalışmada, literatür taraması ile edinilen bilgiler doğrultusunda sanatçının toplam dokuz adet savaş temalı eseri tespit edilmiştir. Sanatçının tarihi belge niteliğindeki bu eserleri, konu ve üslup açısından değerlendirilmiştir. Çalışmada, I. Dünya Savaşı'nı konu alan resimlerine tanık olduğumuz Ali Cemal Benim'in savaşın farklı aşamalarını/savaşa ait farklı sahneleri tuvallerinde ele alışını temel amaç olmuştur.

Anahtar Kelimeler: *Resim, Sergi, Savaş, Savaş Resimleri, Ali Cemal Benim*

* Serpil ÖZKAN, Pamukkale Üniversitesi, Sosyal Bilimler Enstitüsü, Sanat Tarihi Anabilim Dalı, Denizli, akdasserpil@gmail.com

Abstract

The theme of war in works of art is encountered in almost every culture. World War I, which affected many countries, was a war in which the Ottoman Empire suffered great losses. In this context, the reflections of World War I on the Ottoman lands found a place on the canvases of Turkish painters.

This war, which has many negative effects on the territory of our country, also opens the door to valuable artistic formations such as the War Paintings Exhibition/1917-1918, the Galatasaray Citizens' Dormitory Painting Exhibition. The foreign press reports that the Ottoman Empire fails to show success in World War I. Thereupon, the political administration requests that the struggle and heroism of the Turks in the war be transferred to canvas and exhibited. For this purpose, a military warehouse in Şişli is given as a workshop to a group of painters determined by the Ministry of War. In a short period of approximately 3-4 months, the selected painters reflect the scenes from the fronts and the heroism of the Turks in the war on their canvases. These works are exhibited under the title "War Paintings and Others" until the end of 1917 and the middle of the first month of 1918, first at the Galatasaray Dormitory in Beyoğlu and then in Vienna. It was planned to take the exhibition to Berlin, but the exhibition could not be opened due to war-related reasons.

Ali Cemal Benim is among the artists who paint in line with the government's request at the workshop in Şişli. Ali Cemal Benim draws attention mostly with his works in which he conveys the dramatic aspect of the front. In this study, a total of ten war-themed works of the artist were identified in line with the information obtained through literature review. These works of the artist, which are historical documents, were evaluated in terms of subject and style. The main aim of the study is to analyse the different stages of the war / different scenes of the war on canvas by Ali Cemal Benim, whose paintings on World War I have been witnessed.

Keywords: *Painting, Exhibition, War, War Paintings, Ali Cemal Benim*

1. GİRİŞ

İnsanlık tarihi boyunca devam eden savaşlar, sanat ve savaş ilişkisini beraberinde getirmiştir. Bu anlamda sanat eserleri savaşları anlatan tarihi birer belge niteliğindeki kaynaklardır. Savaşların tarihine ışık tutan resim sanatı da bu kaynaklardan biridir. I. Dünya Savaşı Osmanlı Devleti başta olmak üzere pek çok ülkeyi etkilemiştir. Büyük kayıpların verildiği bu savaşın, Osmanlı topraklarındaki yansımaları Türk ressamlarının tuvallerinde yer bulmuştur.

Pek çok cephede savaşan Osmanlı Devleti, diğer cephelerde büyük kayıplar verirken Çanakkale cephesinde zafer elde etmiştir. Siyasi yönetim dış basında çıkan bu olumsuz haberleri perdelemek için ordunun başarı gösterdiği Çanakkale cephesine odaklanmıştır (Ulu 2012: 72). Bunun üzerine dönemin siyasi yönetimi propaganda yöntemini kullanarak vatan, millet, bayrak, kahramanlık ve fedakârlık gibi toplumun duygularını kabartan konuların sanat eserleri üzerinden işlenerek iç ve dış kamuoyuna gösterilmesini ister. Akabinde Harbiye Nezareti Çanakkale Cephesi'ndeki Türk askerinin kahramanlığını sanatın tüm kollarında ve özellikle de görsel sanatlarda ifade edilmesi amacıyla çalışmalar başlatır.

2. HARP RESİMLERİ SERGİSİ (1917-1918 GALATASARAY RESİM SERGİSİ)

Savaşların yaşandığı döneme tanıklık eden resimler propaganda aracı olarak kullanılmıştır. Savaş, ülkemiz toprakları üzerinde pek çok olumsuz etki yaratsa da aynı zamanda Harp Resimleri Sergisi gibi (1917-1918 yılı Galatasaraylılar Yurdu Resim Sergisi) sanatsal oluşumlara da kapı aralamıştır. Şöyle ki savaş devam ederken dış basında Osmanlı Devleti'nin I. Dünya Savaşı'nda başarı gösteremediği haberleri yer almaktadır². Bu olumsuz yaklaşımı bertaraf etmek isteyen Osmanlı Devleti yöneticileri, Türklerin savaş cephelerinde yaptığı kahramanlıkları görselleştirmek istemişlerdir. Bu amaç için Harbiye Nezareti tarafından bir grup Türk ressamına kahramanlık temalı resimler üretmesi için Şişli'de bir askeri depo tahsis edilmiştir. Burada üretilenlere başka sanatçıların resimleri de eklenerek Galatasaraylılar Yurdunda topluca sergilenir. Bu nokta Türk Resim Sanatında önemli bir dönemi temsil eden Harp Resimleri Sergisi, savaşın sanatla buluştuğu bir etkinlik olarak, Türk resminde bu amaca hizmet etmiştir⁴.

Bu anlamda Harbiye Nazırı Enver Paşa'nın öncülüğünde yürütülen propaganda çalışmalarında ordunun cephedeki güç ve kuvvetini göstermesi açısından savaş temalı resimler ön plana çıkar. Bunun için Harbiye Nezareti dönemin asker ve sivil ressamlarına Çanakkale'deki kahramanlıkları tuvallerinde betimlemelerini talep eder. Asker ve harp resimleri yapmak üzere on bir civarında ressam bu iş için seçilir. Bu ressamlarımız; Süva-

² Harb Resimleri Sergisi, Avrupa'da sergilenmek üzere Harbiye Nezareti tarafından belirlenen ressamların, Şişli'de kendilerine tahsis edilen bir mekânda ürettikleri savaş temalı yapıtların, Galatasaray Resim Sergilerinin bir ayağı olarak Galatasaraylılar Yurdunda sergilediği organizasyondur (Özyiğit 2012: 70).

³ Avrupalılar Türkleri; "Avrupa'da yaşamaya layık değil ve medeniyet mahrumu bir millet" olarak gördüklerini ifade etmektedir (Özyiğit 2012: 70).

⁴ Avrupa'da sergilenmek için düzenlenen Harp Resimleri Sergisi oluşumunun gerçek amacı şu şekilde açıklanır: "Resim sergisi medenî milletler arasında yer aldığımızı Avrupa devletlerine ispatlayacak kadar önemli bir harektir. Avrupa'ya medenî milletler gibi musiki, mimarî ve resim gibi güzel sanatların değişik kollarında millî ve evrensel eserler ortaya koyabilecek yeteneğe sahip bir millet olduğumuzu göstermeliyiz. Böylece Batı'nın bizi tanımazlık ve tecrit eden tutumu ortadan kalksın" (Özyiğit 2012: 70-71).

ri Binbaşısı (Diyarbakırlı) Tahsin Bey, Çallı İbrahim Bey, Ali Cemal (Benim) Bey, İsmail Hakkı Bey, Bahriye Müzesi Müdürü Ali Sami (Boyar) Bey, Hikmet (Onat) Bey, İbrahim Feyhaman (Duran) Bey, Ruhi Bey, Namık (İsmail) Bey, Binbaşı Sami (Yetik) Bey ve Ömer Adil Bey'dir (Gören 1997: 42) (Görsel. 2). Bunu takiben de ressamların rahatça çalışabileceği atölye ortamı için 1917 de Şişli'deki askeri bir depo ressamların hizmetine açılır (Gören 1997: 41,42; Özyiğit 2012: 70; Yavaş 2010: 34) (Görsel. 1). Ayrıca açılan atölyede çalışacak resamlara cephede yaşanan savaş ortamını canlandırmak adına model olarak top arabaları ve askerler getirtilir (Arseven 1993:126-127; Tansuğ 2003: 152). Bunun yanı sıra resamlara Almanya'dan boya ve resim malzemeleri de temin edilir (Gören 1997: 91).



Görsel. 1: Harbiye Nezareti Tarafından Şişli'de Ressamlara Tahsis Edilen Salon, Son Halife ve Ressam Abdülmecid Efendi Şişli Atölyesi'nde Ressamlar ve Askerler ile Birlikte. (Gören 1997: 41).



Görsel. 2: Abdülmecid Efendi Şişli Atölyesi'nde Ressamlar İle Birlikte (Soldan Sağa: Ali Sami Boyar, Ali Cemal Benim, Namık İsmail, Abdülmecid Efendi, İbrahim Çallı, Hikmet Onat, Sami Yetik, Ruhi Arel). (Gören 1997: 42)

Ressamlar, yaklaşık 3-4 ay gibi bir sürede cephelerden sahnelerle Türklerin savaşta göstermiş olduğu mücadele ve kahramanlıkları tuvallerine yansıtır. Böylece Türk resminde savaş temalı resimler Şişli Atölyesi'nde yoğunluk kazanır (Özyiğit 2018: 266; Keskin 2014: 2). O dönem Kadıköy Belediyesi'nde müdürlük yapan ve aynı zamanda ressam olan sanat tarihçi Celal Esad Arseven'in desteği büyüktür. Bu anlamda Arseven'in, Sanat ve Siyaset Hatıralarım (Arseven 1993: 62), adlı yazılarında, sanatın yaygınlaştırılması ayrıca propaganda maksadıyla kullanılmasına dair düşünceleri yer almaktadır (Alkan 2017: 31). Askeri depoda üretilen bu eserlere başka ressamların yapıtları da eklenerek "Savaş Resimleri ve Diğerleri" adıyla 1917'nin sonu ve 1918 yılının ilk ayı ortasına kadar önce Beyoğlu'nda bulunan Galatasaraylılar Yurdu'nda halka açılır. Daha sonra da Avrupa kamuoyunda sergilenmek üzere Aralık 1917-Şubat 1918 tarihleri arasında Avusturya Cumhuriyeti'nin başkenti Viyana'da açılır (Özyiğit 2018: 264; Taşdelen 2003: 14; Gören 1997: 63) (Görsel. 3).

⁵ Şişli Atölyesi'nin kimin emriyle kurulduğuna dair farklı görüşler vardır. Ahmet Kamil Gören, Celal Esad Arseven'in anılarına dayanarak, atölyenin Arseven'in hazırladığı propaganda raporunu dikkate alan dönemin İstihbarat Dairesi Reisi Seyfi Paşa'nın girişimleriyle kurulduğunu belirtir (Gören 1997: 58; Güler 2014: 59).

⁶ Bu sergide, Şişli Atölyesi ressamlarıyla beraber Ömer Adil, Cevad Bey, Halil Paşa, Harika (Sirel Lifij), Hüseyin Avni (Lifij), İbrahim Feyhaman (Duran), İsmail Hakkı Bey, Ruşen Zamir Hanım, Seyid Bey, Şevket (Dağ), Diyarbakırlı Tahsin Bey ve Hüseyin Zekâi Paşa'nın tabloları da yer almıştır" (Taşdelen 2003: 29).

⁷ 1916 yılından itibaren açılmaya başlayan ve Halife Abdülmecit'in desteğini de arkasına alan Galatasaray Sergileri, savaş ortamının değerli bir sanatsal ürünüdür (Özyiğit 2012: 71).

⁸ Bu eserlerin bir kısmı (Ali Cemal Benim'in "Maydos'da" isimli eseri gibi) 1916 yılında düzenlenen ilk Galatasaray Sergisi'nde sergilenmişlerdir. Ayrıca 1917 yılında açılan Şişli atölyesinin açılış tarihini düşünecek olursak bu sergilerdeki "Maydos" örneğinde olduğu gibi bazı eserlerin Şişli Atölyesi üretimi olmadığı çıkarılabilir.



Görsel. 3: 1918 Viyana Sergisinden Bir Görüntü (<https://www.istanbulmuzayede.com/urun/188970/resim-sanati-osmanli-ressamlari-viyana-> Erişim:16.09.2024)

Bu sergide savaş temalı yapıtları teşhir edilen sanatçılar ve eserleri ise; Cevad Dereli “Kafkas Cephesi”; Namık İsmail (Sebük), “Bir Tane Daha!”, “Girdab-ı Zafer”, “Bir Asker Etüdü”; Sami Yetik, “Tuna Karşısında”, “İsmail Tepe Muharebesi”, “Nöbetçi”, “Piyade Keşif Kolu”, “Topçular”, “Cephane Taşıyan Köylüler/Cepheye Yardım”; Ali Cemal Benim “Biraz Su!”, “Dobruca’da”, “Yaralı”, “Süvari”, “Hücum”, “Yasak!”, “Maydos’ta”, Hikmet Onat “Köyden Mektup”, “Köyden Geçerken/Veda”, “Nefer”, “Nişan Alırken”, “Ateşte”; Mehmet Ruhi Arel Bey “Çanakkale’de (Son safha)”, “Triptik”; (Diyarbakırlı) Tahsin Siret “Bouve’nin Garkı”, “Karadeniz’de”, “Muharebe-i Bahriye”, “Barbaros ve Turgut Sefineleri”; İsmail Hakkı Bey “Yavuz”, İbrahim Feyhaman Duran “Harp Hikâyesi”, İbrahim Çallı “Mevzi Alırken”, “Mecruh (Yaralılar)”, “Siper”, “Yaralı Treni”; Ali Sami Boyar “Borazan”, “İtfaiye Neferi”, “Bahriye Neferi”, “Nefer”; Hüseyin Avni Lifij “Harp” dir (Taşdelen 2003: 50-52). Böylece ülke gündemine bağlı olarak siyasî yönetimin isteklerine göre üretilmiş bu resimler sergi salonlarında yer alır. Sergi için Sanat Tarihçi Celal Esad Arseven ve ressam Namık İsmail görevlendirilir (Gören 1997: 57).

Bu sergide Şehzade Abdülmecid Efendi, Mehmet Ali (Laga) ve Mahmud Bey’e ait tabloların da eklenmesiyle, Celâl Esad Arseven’in başkanlığında ve Namık İsmail’in yardımlarıyla toplam 142 eser teşhir edilir (Gören 1997: 83). Bu eserlerden 48 tanesi savaş konuludur. Bunlar içerisinde 17 tanesi de doğrudan Çanakkale savaşı ile ilgilidir. Harp Resimleri sergisinin Viyana’dan sonra Almanya’nın başkenti Berlin’de de açılması planlanmıştır ancak savaştan kaynaklı nedenlerle sergi iptal edilmiştir (Arseven 1993: 63).

⁹ Sergi hakkında basında çıkan haberler ve sergi katalogu hakkında daha detaylı bilgi için bakınız: Gören 1997: 57, 82.

3. ALİ CEMAL BENİM'İN HAYATI



Görsel. 4: Beyrutlu Ali Cemal (Ali Cemal Benim) 1881- 1939 (Gören 1997: 160).

Türk resim sanatının önemli isimlerinden, Ali Cemal Benim¹⁰ (Görsel. 4), 1881 Beyrut doğumludur. Sanatçı ailesinin İstanbul'a taşınması ile ilköğretimini burada tamamlar. Daha sonra Bahriye Mektebi'nde eğitim alan sanatçı burada resim dersi ile tanışır (Görsel. 5). 1901 yılında teğmen/mülazım rütbesiyle mezun olduğu Bahriye Mektebi'ndeki sanatsal yeteneğiyle Sanayi-i Nefise Mektebi'nde resim eğitimine devam ederek 1906 yılında da buradan birincilikle mezun olur (İslimyeli 1965: 84) (Görsel. 6). Sanatçı, meslek hayatına mezun olduğu Bahriye Mektebi'nde resim öğretmeni olarak başlar.



Görsel. 5: Ali Cemal, Bahriye Kıyafetleriyle (Gören 1997: 159).



Görsel. 6: Ali Cemal, Sanayi-i Nefise Mektebi'nde Çalışırken (Gören 1997: 160).

Daha sonra Darüleytam, Terzi ve Dokumacı Mektepleri ile Beşiktaş Gazi Osman Paşa Mektebi gibi asker ve sivil okullar da resim öğretmenliğine devam eder. Duvar resmi ve afiş tasarımı gibi alanlarda üretimler yapan sanatçı, basın tarihimizin ilk gazete ressamı "Benim" şeklinde yazım farklılığı ile karşılaşılmaktadır.

¹⁰ Ali Cemal, 1934'de soyadı kanunu ile "Benim" soyadını almıştır (Gören 1997:160). Bazı kaynaklarda "Ben'im" ve "Benim" şeklinde yazım farklılığı ile karşılaşılmaktadır.

olarak bilinir. 1913'te Bahriye Yüzbaşı rütbesiyle emekli olan Ben'im 1909-1939 yılları arasında "Alem Mecmuası", "Tasvir-i Efkar", "Harp Mecmuası", "İleri", "Tercümân-ı Hakikat", "Akşam", "Yenigün", "Cumhuriyet", "Resimli Gazete", "Resimli Ay Dergisi", "Nasrettin Hoca", "Karagöz" isimli gazete ve dergilerde, temsili resimler, karikatürler üretmiştir (Gören 1997:159).

Bu konuda, Mahmut Yesari, Modern Türkiye Mecmuasındaki yazısında sanatçı hakkında; "O, Türk gazeteciliğinin tanınmağa ve tanıtılmağa değer bir simasıdır. Türkiye'deki gündelik gazetelerde ilk defa 'temsili resim', 'hamasi krokiler' çizen gazete ressamı odur. 'Pazar ola Hasan Bey', ilk önce onun kalemiyle gazete sütunlarına geçmiştir. Ali Cemal'in çizdiği 'Pazar ola' bir şaheserdi..." bu ifadelerde bulunmuştur (Alkan 2017: 98) Ali Cemal Benim, resim öğretmenliği görevine devam ettiği yıllarda Harbiye Nezareti tarafından propaganda faaliyetleri doğrultusunda kurulan Şişli atölyesinde savaş konulu resimler üreten ressamlar arasında yer alır. Atölye'deki çalışkanlığı ve üretimlerinden dolayı Benim'e "Atölye'nin Yıldızı" unvanı verilir (Berk ve Turanî, 1981: 52; Gören 1997: 159). Savaş temalı yapıtları dışında peyzaj, portre ve deniz temalı üretimleri de bulunan sanatçının eserlerinde gerçekçi ve Empresyonist/İzlenimci üslubun etkileri görülmektedir. Yaşamının son yıllarını Mersin'de geçiren sanatçı 1939 yılında Mersin'de vefat etmiştir (Gören 1997: 160). Türk resim tarihine pek çok eser bırakan sanatçının yapıtları bugün çeşitli müze ve koleksiyonlarında yer almaktadır.

3.1. Ali Cemal Benim'in Harp Resimleri Sergisindeki Yapıtları

Harp temalı yapıtlarıyla öne çıkan Ali Cemal Benim, Türk ordusunun I. Dünya savaşındaki vatan savunmasını tuvallerinde konu edinmiştir. Ali Cemal'in savaş temalı bu üretimlerine bakacak olursak bunlar: "Biraz Su/Yaralı Düşman Askerine Yardım Eden Türk Askeri", "Dobruca'da/Vatan Savunması", "Yaralı Asker", "Türk Süvarisi", "Yasak", "Maydos'ta", "Yalak Yanında Atlı", "Siperde Mektup Okuyan Asker/Etüt", "Hücum" isimli eserlerdir (Gören 1997: 87).

Ali Cemal Benim, adı geçen bu yapıtlarında Türk askerinin kahramanlık ve varoluş mücadelesini kendi üslubundan farklı teknik ve yaklaşımlar ile tuvallerine aktarmıştır. Sanatçı Şişli atölyesindeki bu üretimleri ile 1917-1918 Galatasaray Resim Sergisi ve 1918 Viyana Sergisi'ne katılmıştır. Benim'in bu yapıtlarıyla katıldığı sergileri yakından incelendiğinde eser ve sayılarına dair bazı farklılıklar görülmektedir. Bu anlamda sergi katalogları incelenerek ve tablolar oluşturularak farklılıklar belirlenmeye çalışılmıştır (Görsel. 7).

¹¹ Sanatçının katıldığı 1916 Galatasaray Sergisi, 1917-1918 Galatasaray Sergisi hakkında daha detaylı bilgi için bakınız; Taşdelen, 2003 ve 1918 Viyana sergileri hakkında daha detaylı bilgi için bakınız; Gören, 1997.

1916 Galatasaray Sergisi	1917-1918 Galatasaray Sergisi (Harp Resimleri Sergisi)	1918 Viyana Sergisi
Maydos'ta Nöbetçi	1. Biraz Su!	1. <u>Etwas Wasser!</u> = Biraz Su!
	2. <u>Dobruca'da</u>	2. <u>In Dobrudscha</u> =Vatan Savunması/ <u>Dobruca'da</u>
	3. Yaralı	3. <u>Der Verwundete</u> = Yaralı
	4. Süvari	4. <u>Kavallerie</u> = Süvari
	5. <u>Maydos'ta</u>	5. <u>In Maidos</u> = <u>Maidos'ta</u>
	6. Yasak!	6. <u>Verboten!</u> (Yassak) GÖRSEL YOK
	7. Hücum	YOK
	8. YOK	<u>Kavallerie bei der Tranke</u> = Sulama oluğundaki süvariler
	9. YOK	<u>Studie</u> = Etüt

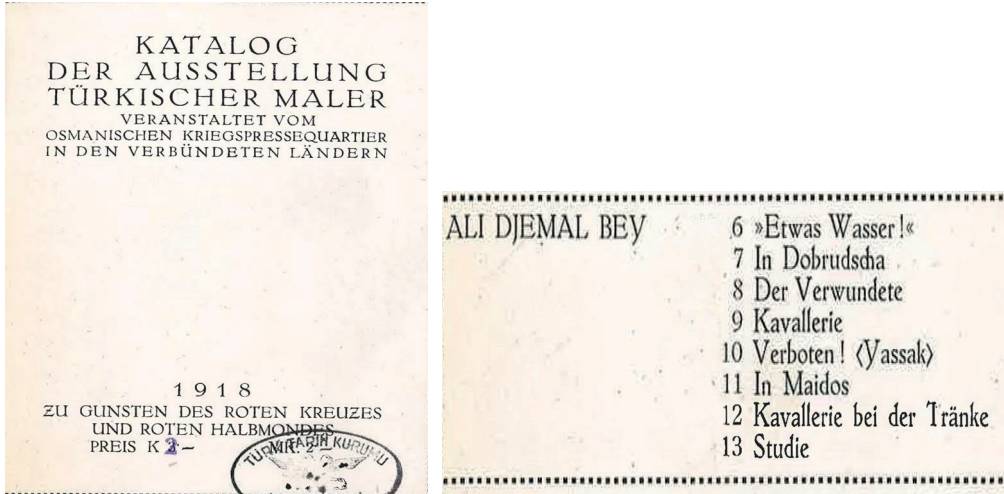
Görsel. 7: Ali Cemal Benim'in katıldığı sergilerdeki savaş temalı eserlerinin listesi:1916 Galatasaray Resim Sergisi, 1917-18 Galatasaray Resim Sergisi (Harp Resimleri Sergisi),1918 Viyana Sergisi. (Taşdelen 2003: 46,50,51; Gören 1997: 70; Anonim, 1918).

Öncelikle sanatçının bu çalışmalarından “Maydos'ta” adlı eseri 1917-1918 Galatasaray Resim Sergisi ve 1918 Viyana sergilerinden önce 1916 Galatasaray Sergisinde “Maydos'da Bir Nöbetçi” ismi ile yer almıştır. Şişli atölyesinin 1917 yılında kurulduğunu düşünürsek sanatçının “Maydos'da” adlı bu eserin Şişli atölyesi üretimi olmadığını söyleyebiliriz. Sergi kataloguna bakıldığında sanatçının 1917-1918 Galatasaray Sergisine, 7 adet eser (Biraz Su, Dobruca'da, Yaralı, Süvari, Maydos'da, Yasak ve Hücum) ile katıldığı görülür (Görsel. 8).

ALİ CEMAL BEY		
49	Ali Cemal Bey	Biraz Su !
50	Ali Cemal Bey	Dobruca'da
51	Ali Cemal Bey	Yaralı
52	Ali Cemal Bey	Süvari
53	Ali Cemal Bey	Hücum
54	Ali Cemal Bey	Yasak !
128	Ali Cemal Bey	Maydos'ta

Görsel. 8: Ali Cemal Benim'in 1917-18 Galatasaray Resim Sergisinde Yer Alan Eserleri (Taşdelen 2003: 46,50,51).

Bu eserlerden 1917-18 Galatasaray Resim Sergisinde Katalog no 54 de kayıtlı olan “Yasak” adlı yapıtın görseline ve içerik bilgisine ulaşamamıştır. Sanatçının 1918 Viyana sergisine de 8 adet eseri Etwas Wasser! (Biraz Su!), In Dobrudscha (Vatan Savunması/ Dobruca'da), Der Verwundete (Yaralı), Kavallerie (Süvari), In Maidos (Maidos'da), Verboten! (Yassak), Kavallerie bei der Tranke (Sulama oluğundaki süvariler), Studie (Etüt) ile katıldığı görülmektedir (Anonim, 1918) (Görsel. 9).



Görsel. 9: “Katalog Der Ausstellung Türkischer Maler=Türk Resim Sergisi Katalogu” adlı Viyana Sergi Katalogu Kapağı ve Sanatçının Sergide Yer Alan Eserleri (Anonim, 1918; Gören 1997: 70).

Viyana Sergi kataloğuna bakacak olursak sergide “Hücum” adlı eserin yer almadığı ancak bunun yerine “Sulama Oluğundaki Süvariler” ve “Etüd” adlı iki eserin ilave edildiğini görmekteyiz. Viyana sergisinde yer alan bu artık iki eser muhtemeldir ki henüz üretim aşamasında olduğu için 1917-1918 Galatasaray Resim Sergisi’ne yetişmemiştir. Fakat daha sonra tamamlanarak Viyana Sergisi’ne eklendiği çıkarımında bulunabiliriz.

Çalışmamızda incelediğimiz bu eserlerin envanter/döküm bilgileri verilip, literatür taraması ile ulaşılan mevcut kaynaklara dayalı açıklamaları yapılmıştır.

3.1.1 Maydos/ Maydos’da Bir Nöbetçi

Ali Cemal Benim’in “Maydos’da/Maydos’da Bir Nöbetçi” isimli eseridir. Eserde, Çanakkale Maydos’da (Eceabat) sahildeki askeri kamp betimlenmiştir. Kompozisyonun merkezine resme hakim, tam teçhizatlı olduğu görülen nöbetçi bir er figürü konumlandırılmıştır. Sanatçı, çalışmasında nöbet tutan bir asker figür üzerinden vatan savunma görevini yüceltmektedir. Askerlerin nöbet tutma durumunu, sorumluluk, fedakârlık ve kahramanlık gibi duygularla simgesel olarak özdeşleştirmiştir. Eserde, tek başına vatan nöbetindeki er ile vatan sevgisine vurgu yapmaktadır. Ayrıca tablonun arka planında aktardığı bölge ile izleyiciyle eser arasında tarihsel bir bağ kurmaktadır. Benim, sorumluluk, fedakârlık, yalnızlık gibi insani duygular üzerinden izleyicinin dikkatini çekerek düşündürmektedir.

Sanatçının bu eseri, ilki 1916 yılında açılan Galatasaray Sergisi’nde yer almıştır. Yani bu eser bir Şişli atölyesi üretimi değildir. Resmin geneline hakim olan sıcak tonların kullanımıyla empresyonizme/izlenimciliğe yaklaşan resim daha çok gerçekçi üslup özellikleri göstermektedir.



Görsel. 10: Ali Cemal Benim, Maydos/ Maydos'da Bir Nöbetçi, 1916, TÜYB, 91,5x 66 cm, Ankara Resim ve Heykel Müzesi. (<https://arhm.ktb.gov.tr/artworks/detail/88/nobetci>- Erişim: 10.11.2024)

Ali Cemal Benim'in bu yapıtı, 1916 yılında açılan ilk Galatasaray Sergisinde "Maydos'ta Bir Nöbetçi" ismiyle katalog no 183'te kayıtlıdır¹² (Taşdelen 2003: 46). Ankara Devlet Resim ve Heykel Müzesi koleksiyonunda yer alan eserin tarihi müze envanterinde 1914 olarak verilmiştir (<https://arhm.ktb.gov.tr/artworks/detail/88/nobetci> Erişim: 10.11.2024). Ancak, resmin sol alt köşesinde Osmanlıca "Maydos, Ali Cemal 1332" şeklinde ki imza tablonun adını, sanatçısını ve tarihini belgeler.

Eser "Maydos, Ali Cemal 1332" şeklinde imzalıdır. Bu nedenle ay belirtilmemişse 1300 sonrası Rumi kabul edilerek miladi tarihe çevrilmiştir. Bu bağlamda eserin tarihi 1916 yılı olarak sabittir. Bundan dolayı müze koleksiyonunda belirtilen 1914 tarihi kanaatimizce doğru değildir (Gören 1997: 87,89,94).

3.1.2 Yaralı Asker/Yaralı

Ressam Ali Cemal Benim'in fırçasından "Yaralı Asker/Yaralı" adlı yağlı boya çalışmasıdır. Tablonun merkezinde yer alan yaralı halde yerde oturan asker figürü tablonun konusunu oluşturmaktadır. Üzerindeki üniformasından¹³ yabancı olduğu anlaşılan askerin palaskasına yerleştirilmiş tüfek mühimmatı ve başında şapkası ile asker kimliğine vurgu yapılmıştır. Yüz ifadesinden acı çektiği anlaşılan asker, sanatçının izlenimci üsluptaki geniş fırça darbeleri ile oluşturulmuştur. Sanatçı kompozisyonunda figüre odaklanarak yardımcı öğelere hiç yer vermemiştir. Ayrıca resmin arka planında izlenimci etkili geniş fırça darbeleri görülmektedir.

Sanatçının bu resminde kullandığı yaralı figür, yine Ali Cemal Benim'e ait aynı mü-

¹² Aynı eser Viyana Sergisi Kataloğunda "İn Maidos" ismiyle katalog no 11 de kayıtlıdır (Anonim, 1918).

¹³ Çanakkale Savaşı'ndaki düşman askerlerin üniformalarına bakıldığında benzerliği olmayan yaralı düşman askerin kıyafeti Osmanlı Devleti'nin Makedonya cephesinde çarpıştığı Sırp askerinin kıyafeti ile benzerdir. (Daha fazla bilgi için bakınız: Yavaş 2010: 39).

zede 11472 Envanter numarasıyla kayıtlı “Biraz Su/Yaralıya Yardım” (Görsel. 12) isimli yapıtında yer alan yerdeki yaralı asker figürüyle benzerdir. Her iki figür arasındaki tek fark üsluptur.

Savaşın getirdiği fiziksel ve psikolojik yaraları eserlerinde işleyen Ali Cemal, bu çalışmasında yerde yaralı, acı içinde olduğu görülen figür üzerinden savaşın insana etkisini ve bireysel acıyı işlemiştir. Bununla birlikte yaralı adam üzerinden, savaşın getirdiği travmayı ve kayıpları simgelemektedir. Savaşın insan ruhunda, bedeninde bıraktığı etkileri ve acıyı öne çıkaran sanatçı, izleyiciyi bu acı ile empati kurmaya yönlendirmektedir.



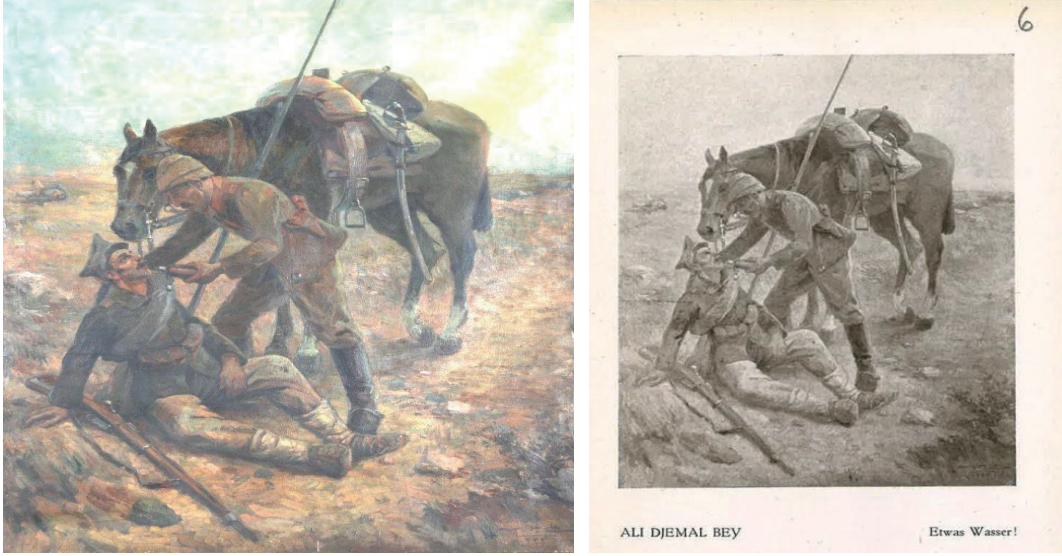
Görsel. 11: Ali Cemal Benim Yaralı/Yaralı Asker,1917, TÜYB, 33x41cm. İstanbul Askeri Müze ve Kültür Sitesi Komutanlığı-R- 475 (Eser Müze ile iletişime geçilerek yasal yollardan temin edilmiştir).

Eser, bugün İstanbul Askeri Müze ve Kültür Sitesi Komutanlığı Koleksiyonunda “Yaralı Asker” ismiyle R-8475 demirbaş numarası ile yer almaktadır. Ancak 1917-1918 Galatasaraylılar Yurdu Resim Sergisi Kataloğunda “Yaralı” ismiyle katalog no 51 de kayıtlıdır (Taşdelen 2003: 51; Gören 1997: 87-88). Aynı eser Viyana Sergisi Kataloğunda “Der Verwundete (Yaralı)” ismiyle katalog no 8’de kayıtlıdır ve eserin görseli aynı katalogda basılmıştır (Anonim, 1918). Resimde herhangi bir imza ve tarih bilgisi yoktur ancak eser, 1917-1918 Galatasaraylılar Yurdu Resim Sergisi Kataloğunda “Yaralı” ismiyle kaydından dolayı eserin 1917 yılına tarihlendirilmesi doğru olacaktır.

3.1.3 Yaralıya Yardım

Eser “Yaralıya Yardım” isimli tablodur. Tablonun merkezinde Türk askerinin yerde yaralı haldeki düşman askerine (askeri üniformasından anladığımız) su verdiği görülmektedir. Suyun hayati bir unsur olarak kurtuluşu simgelediği eser, savaşta Türk askerinin dayanışma, yardımlaşma ve fedakârlık gibi son derece insani duygularının görsele aktarılmış halidir. Bu yönüyle yapıt, Türk askerinin insani yönüne vurgu yapılan önemli bir propaganda resim örneğidir. Bu bağlamda izleyiciyi derin bir duygusal yolculuğa çıkarın sanatçı hem sanat hem de insanlık hali üzerine önemli bir sorgulama sunar.

Bu kompozisyonu ile cephe gerisinde yaşananlara ışık tutan sanatçı, savaşın ardında bıraktığı kayıpları, acıları ve insan ruhundaki çatışmaları yalın ve etkileyici şekilde sunmuştur.



Görsel. 12: Ali Cemal Benim, Biraz Su!/Yaralıya Yardım, 1917, TÜYB, 146x117 cm. İstanbul Askeri Müze ve Kültür Sitesi Komutanlığı Koleksiyonu (Eser, müze ile iletişime geçilerek yasal yollardan temin edilmiştir).

Eser, İstanbul Askeri Müze ve Kültür Sitesi Komutanlığı Koleksiyonunda “Yaralıya Yardım¹⁴” ismiyle kayıtlıdır. Ancak 1917 sonunda açılan ve 1918 yılının ilk ayı ortasına kadar açık kalan 1917-1918 Galatasaraylılar Yurdu Resim Sergisi Kataloğunda “Biraz Su!” ismiyle katalog no 49 da kayıtlıdır¹⁵ (Taşdelen 2003: 50; Gören 1997: 82-87). Resmin sağ alt köşesinde Osmanlıca “Ali Cemal (1) 333” şeklinde yer alan imza eserin sanatçısını ve tarihini belgeler. Sanatı imzasında yer alan tarih (1) 333 Rumi kabul edilirse miladi takvime dönüştürüldüğünde 1917 yılı eserin tarihi olarak kabul edilebilir.

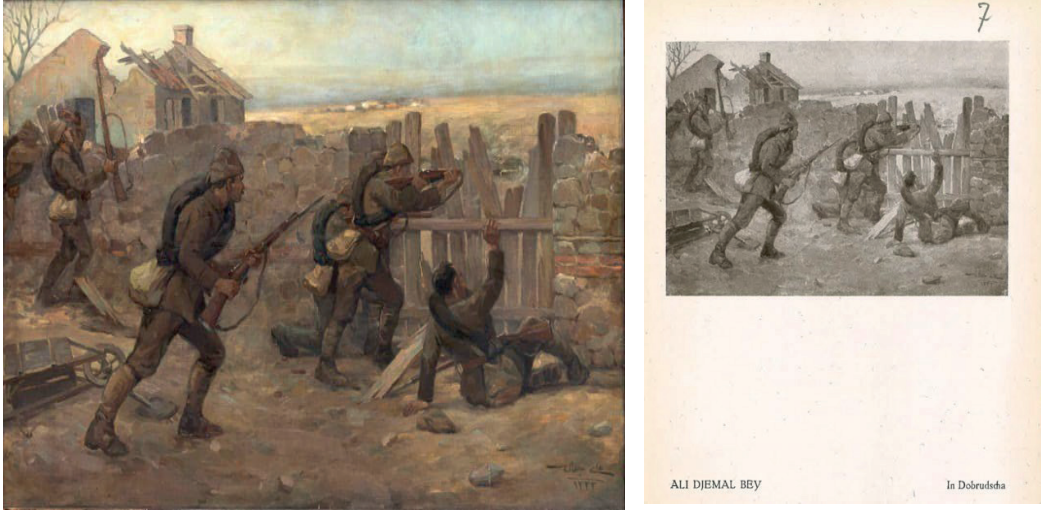
3.1.4 Dobruca’da/Vatan Savunması

Ali Cemal Benim’in, Birinci Dünya Savaş’ında Türk’ün kahramanca vatan savunmasını anlattığı “Dobruca’da” (Romanya ve Bulgaristan arasında kalan bölgedir) isimli çalışmasıdır. Tabloda, izleyiciye paralel sıralanmış harabe bahçe duvarı ve arkasında savaş halinde bir grup Türk askeri görülmektedir. Bu askerlerden dördü çatışmaya odaklanmışken diğer ikisinin vücut hareketlilerinden çatışmada yaralandığı anlaşılmaktadır.

Sanatçı, yapıtında vatan savunmasının önemine vurgu yaparak milli duygu ve kahramanlık temasını işler. Kompozisyonda dikkat çeken yıkık dökük manzara üzerinden savaşın yarattığı tahribatı gözler önüne seren sanatçı, doğanın güzelliği ve savaşın yıkıcılığı arasındaki zıtlığı sunarak izleyici üzerinde derin etki yaratır.

¹⁴ Bu resimdeki yaralı asker figürü aynı müzenin koleksiyonunda sanatçının “Yaralı Asker” figürü ile benzerliği dikkat çekmektedir.

¹⁵ Aynı eser Viyana Sergisi Kataloğunda “Etwas Wasser!” ismiyle katalog no 6 da kayıtlıdır ve eserin görseli aynı katalogta basılmıştır (Anonim, 1918).



Görsel. 13: Ali Cemal Benim, Dobruca'da/Vatan Savunması, 1917, TÜYB, 75x110, Anakara Devlet ve Resim Heykel Müzesi-R-0267- (<https://arhm.ktb.gov.tr/artworks/detail/88/nobetci-Erişim:10.11.2024>).

Eser Ankara Devlet Resim ve Heykel Müzesi Koleksiyonu'nda "Vatan Savunması" ismiyle kayıtlıdır¹⁶. 1917-1918 Galatasaraylılar Yurdu Resim Sergisi Kataloğunda "Dobruca'da" ismiyle katalog no 50 de kayıtlıdır (Taşdelen 2003: 29). Aynı eser Viyana Sergisi Kataloğunda "In Dobrudscha" ismiyle katalog no 7 de kayıtlıdır ve eserin resmi aynı katalogda basılmıştır (Anonim, 1918).

Eserin sağ alt köşesinde, sanatçının "Ali Cemal Benim 1333" şeklindeki imzası yer almaktadır. Osmanlıca atılan imzada ay belirtilmemişse 1300 sonrası Rumi kabul edilerek miladi tarihe çevrilmiştir. Bu bağlamda eserin tarihi 1917 yılı olarak sabittir. Aynı zamanda eser 1917 yılında Şişli'de kurulan askeri atölyede üretildiği için müze envanterinde belirtilen 1915 tarihi bu veriler ışığında doğru değildir (Gören 1997: 84-85,87).

3.1.5 Türk Süvarisi

Ali Cemal Benim'in "Türk Süvarisi" adlı çalışmasıdır. Tabloda savaşta görevli bir asker, atı ile betimlenmiştir. Sağ eliyle silahını¹⁷ tutan asker, atı üzerinde asil duruşu ile adeta izleyiciye poz verir şekilde betimlenmiştir¹⁸. Sanatçının sağlam deseni, bu anlatımı daha da güçlendirmiştir. Yoğun renk lekeleriyle ve kalın fırça vuruşlarıyla aktardığı asker

¹⁶ Eser Ahmet Kamil Gören'in Türk Resim Sanatı'nda Şişli Atölyesi ve Viyana Sergisi, adlı çalışmasında "Dobruca'da/Kurtuluş Savaşı'ndan" ismi ile kullanılmıştır. Ancak Eser, 1919-1923 yılları arasında verilen kurtuluş mücadelesinden önceki bir tarihte üretildiği için eserin adını "Kurtuluş Savaşı'nda" olarak tanımlamak doğru olmayacaktır.

¹⁷ Asker figürün elinde tuttuğu silah geriden mızrağa benzemektedir. Konu ile ilgili Mert Yavaş'ın çalışmasında; *süvarinin elinde tuttuğu ince sopa dikkat çekicidir. Mızrağa benzemeyen bu uzun ve ince aracın işlevi merak uyandırıcıdır. Konuyla ilgili görüşlerine başvurduğumuz Çanakkale 18 Mart Üniversitesi Fen-Edebiyat Fakültesi Tarih Bölümü'nde öğretim üyesi Yrd. Doç. Burhan Sayılır; o dönemlerde cephede eğitime alınan askerlere silaha alışmaları için önceleri silah yerine tahta uzun bir çubuk verildiği bilgisini paylaşmıştır. Bu bilgi ile süvarinin elinde tuttuğu sopanın, bu çalışmaya modellik yapan askerin eline poz amaçlı tutuşturulan bir araç olmadığı da kesinlik kazanır. Şeklindeki ifadeleri yer almaktadır (bakınız: Yavaş, 2010:42). Ancak, bu silah, sanatçının çalışmamızda yer alan "Biraz Su" ve "Yalak Yanında Atlı" isimli iki eserinde de görülmektedir. Yani savaş alanı içinden betimlemelerin olduğu bu eserlere bakınca askerlerin ellerindeki silahların basit tahta bir çubuk olamayacağı aşikârdır.*

¹⁸ Bu eser, Şişli atölyesi duvarında görülmektedir. Bu eser dışında aynı kompozisyonun betimlendiği üç adet resmin atölye duvarlarında asılı olduğu görülmektedir. Bu da topluca modelden çalışıldığına göstergesi olduğunu düşündürmektedir. Çalışma içinde yer alan, Görsel.1 ve 2'ye bakınız.

figürü, dönemin atlı asker kompozisyonunu yansıtmaması açısından belge niteliği taşımaktadır. Sanatçının kahramanlık ve vatan sevgisi üzerine mesaj taşıyan çalışması, Türk askerinin savaşçı kimliğine vurgu yapmaktadır. Resmin geneline hakim olan soğuk renkler savaşın karamsar, yıkıcı, tahrip edici yönüne vurgu yaparken, atı üzerinde tam teçhizatlı haldeki duruşu Türk askerinin her an savaşa hazır olduğuna vurgu yapmaktadır.



Görsel. 14: Ali Cemal Benim, Süvari/Türk Süvarisi, 1917, TÜYB, 73,5x53,5 cm. Mimar Sinan Güzel Sanatlar Üniversitesi (MSGSÜ) İstanbul Resim ve Heykel Müzesi (Özsezgin 1996: 179).

1446

Eser Mimar Sinan Güzel Sanatlar Üniversitesi (MSGSÜ) İstanbul Resim ve Heykel Müzesi Koleksiyonunda “Türk Süvarisi” ismiyle kayıtlıdır (K. Özsezgin 1996: 179). Ancak 1917-1918 Galatasaraylılar Yurdu Resim Sergisi Kataloğunda “Süvari” ismiyle katalog no 52 de kayıtlıdır (Taşdelen 2003: 51; Gören, 1997: 87-88). Aynı eser Viyana Sergisi Kataloğunda “Kavallerie” ismiyle katalog no 9 da kayıtlıdır ve eserin görseli aynı katalogda basılmıştır (Anonim, 1918). Eser MSÜRHM koleksiyonunda 1917 tarihi ile kayıtlıdır. Ancak resmin sol alt köşesine Osmanlıca “Ali Cemal 1333” şeklinde imza ve tarih görülmektedir. 1333 Rumi kabul edilirse 1917 yılı eserin tarihi olarak kabul edilebilir.

3.1.6 Yaralı Asker

Ali Cemal Benim’in “Yaralı Asker” adlı eseridir. Tabloda, savaşta yaralanmış bir Türk askerinin kendi yarasını sarması konu edilmiştir. Tek figürlü kompozisyonda, üniformasından birinci dünya savaşı dönemine ait bir Türk asker olduğu anlaşılmaktadır. Askerin aldığı yarayı sargı bezi ile sardığı görülmektedir. Figür üzerindeki detaylar sanatçının kompozisyonundaki Akademik/Gerçekçi üslubunu göstermektedir. Tablonun geneline hâkim koyu tonlardaki renk kullanımı, savaş ortamına uygun olarak tercih edilmiştir.

Sanatçı, yaralı asker figürü ile insanın savaştan nasıl etkilendiğini gözler önüne sererken aynı zamanda izleyici üzerinde derin bir hüznün ve düşünce uyandırmaktadır. Askerin kendi yarasını kendi sarması da bireysel acıyı ve yalnızlığı hissettirir.



Görsel. 15: Ali Cemal Benim, Yaralı Asker, 1917, TÜYB, 78x57 cm. İzmir Resim ve Heykel Müzesi (<https://izmirkultursanatfabrikasi.gov.tr/tr/muzeler/izmir-resim-heykel-muzesi> - Erişim:18.11.2024).

Eser İzmir Devlet Resim ve Heykel Müzesi koleksiyonunda “Yaralı Asker” ismiyle kayıtlıdır (T.C. Kültür Bakanlığı Güzel Sanatlar Müdürlüğü 2002: 26). Eserin sol üst köşesinde Osmanlıca “Ali Cemal 1333” şeklinde yer alan imza, eserin sanatçısını ve tarihi belgelemektedir. Bu bağlamda eserin tarihi 1917 yılı olarak sabittir. Eserin, 1917-1918 Galatasaraylılar Yurdu Resim Sergisi ve Viyana Sergisi Kataloğunda kaydı bulunmaktadır.

3.1.7 Yasak

Sanatçının, 1917-1918 Galatasaray Resim Sergisinde Katalog no 54 ve Viyana Sergisi katalog no 10’da kayıtlı olan “Yasak” adlı yapıtının görseline ve içerik bilgisine ulaşamamıştır.

3.1.8 Sulama Oluğundaki Süvariler

Ali Cemal Benim’in “Sulama Oluğundaki Süvariler” adlı eseridir. Eserde askerler gündelik yaşam içerisinde atlarını sularken görülmektedir. Tabloda görevi başındaki Türk askerleri Anadolu’nun kırsal atmosferi içerisinde betimlenmiştir. Bu atmosfer içerisinde Türk askerinin kahramanlığına vurgu yapan sanatçı, savaşın yıkıcılığını da gözler önüne sermektedir. Savaş, doğa, insan ilişkisini resminde somutlaştıran sanatçı, savaşın doğaya verdiği zararları doğanın güzelliği ve savaşın tahribat arasındaki zıtlık vurgusu ile aktarır. Eserde, var olma mücadelesinin verildiği Anadolu kırsalında betimlenen Türk askerleri, cesaret ve fedakârlık sembolleri olarak öne çıkmaktadır.



Görsel. 16: Ali Cemal Benim, Sulama Oluğundaki Süvariler/Yalak Yanındaki Atlı, 1917, TÜYB, 41x33 cm. (Özdeniz 1994: 134; Gören 1997: 90).

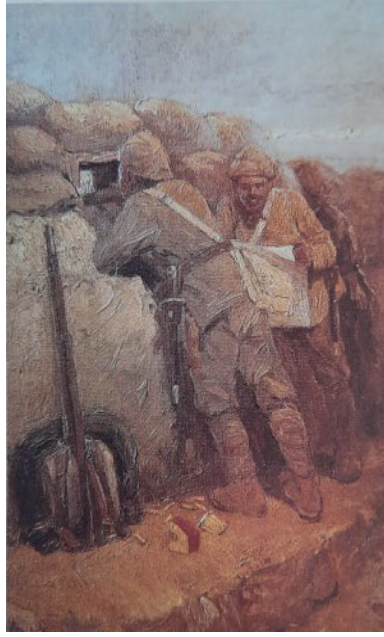
Sanatçının özel koleksiyonda olduğu düşünülen, “Sulama Oluğundaki Süvariler” adlı eseri¹⁹ Ahmet Kamil Gören’in, *Türk Resim Sanatında Şişli Atölyesi ve Viyana Sergisi* adlı çalışmasında “Sulama Oluğundaki Süvariler/Yalak Yanındaki Atlı” adı ile geçmektedir. 1918 Viyana Sergisi katalog no 12’de “Kavallerie bei der Tranke” yani “Sulama Oluğundaki Süvariler” adı ile kayıtlıdır. Ayrıca, eserin görseli aynı katalogda basılmamıştır (Anonim, 1918). Sanatçının bu yapıtı 1917-1918 Galatasaraylılar Yurdu Resim Sergisi’nde teşhir edilmemiştir.

3.1.9 Etüd/Türk Süvarisi/ Siperde Mektup Okuyan Asker

Ali Cemal Benim’in “Etüd” adlı yağlıboya çalışmasıdır. Sanatçı, Çanakkale Cephesi’nden günlük hayatı tuvaline aktarmıştır. Cephedeki askerler görevleri başında ve günlük yaşamları içinde betimlenmiştir. Mevzi duvarı üzerine yerleştirilmiş kum çuvalları önündeki iki Türk askeri, ayakta ve sırtı sahneye dönük olarak görülmektedir. Figürlerin dengeli mekân içindeki duruşları, askeri malzemeler, ışık ve gölgenin kullanımı ile kompozisyon son derece gerçekçidir.

Çalışmasında savaşın insan üzerindeki etkilerini ele alan sanatçı, savaşın yalnızca fiziksel değil ruhsal bir boyutu olduğunu da gözler önüne serer. Siperin içindeki askerlerin beden dilleri ile yalnızlık ve kaygıyı durumlarına dikkat çeken sanatçı, bununla birlikte savaşın duygusal yönünü vurgular.

¹⁹ Yapıtın görseli Ahmet Kamil Gören’in, *Türk Resim Sanatında Şişli Atölyesi ve Viyana Sergisi* adlı çalışmasında ve Engin Özdeniz, *Türk Deniz Subayı Ressamları*, adlı çalışmasında yer almaktadır (Gören 1997: 90; Özdeniz 1994: 134).



Görsel. 17: Ali Cemal Ben'im, Etüd/Türk Süvarisi/ Siperde Mektup Okuyan Asker, 1917, TÜYB, 38x 48 cm. (Özdeniz 1994:134; Gören 1997: 90).

Sanatçının özel koleksiyonda olduğu düşünülen “Etüd” adlı eseri²⁰, Ahmet Kamil Gören'in, *Türk Resim Sanatında Şişli Atölyesi ve Viyana Sergisi* adlı çalışmasında eser adı “Etüd/Türk Süvarisi/ Siperde Mektup Okuyan Asker”²¹ olarak geçmektedir. 1918 Viyana Sergisi katalog no 13'te “Studie” yani “Etüd” adlı ile kayıtlıdır. Ayrıca eserin görseli aynı katalogda basılmamıştır (Anonim, 1918). Eserin sol alt köşesinde sanatçının “Ali Cemal Benim 1333” şeklindeki imzası yer almaktadır. Osmanlıca atılan imzada ay belirtilmemişse 1300 sonrası Rumi kabul edilerek miladi yıla çevrilmiştir. Bu bağlamda eserin tarihi 1917 yılı olarak sabittir.

4. KARŞILAŞTIRMA ve DEĞERLENDİRME

Birinci Dünya Savaşı'nda aynı anda pek çok cephede savaşan Osmanlı Devleti, iç ve dış kamuoyuna Türk askerinin kahramanca mücadelesini göstermek için harp propagandasına önem vermiştir. Çünkü savaşta askerlerin içinde buldukları şartlar, askerlerin psikolojileri düşünüldüğünde yürütülen propagandanın savaşın kaderi üzerinde etkisi kaçınılmazdır. Siyasi yönetim, ressamlardan Türk askerinin kahramanlıklarını tuvallere aktarmasını ister. Bu doğrultuda Türk askerinin vatani uğruna verdiği olağanüstü mücadelesi ve kahramanlıkları sanat aracılığıyla iç ve dış kamuoyuna duyurulacaktır. Bu amaç için Harbiye Nezareti 1917 yılı ortasında Şişli'de askeri bir depoyu ressamlar için atölye ortamına dönüştürür. Birinci Dünya Savaşı'nda Türklerin en büyük başarısı olarak tanımlanan Çanakkale Zaferi burada üretilen resimler için ilham kaynağı olacak-

²⁰ Yapıtın görseli Ahmet Kamil Gören'nin, *Türk Resim Sanatında Şişli Atölyesi ve Viyana Sergisi* adlı çalışmasında ve Engin Özdeniz, *Türk Deniz Subayı Ressamları*, adlı çalışmasında yer alacaktır (Gören 1997: 91; Özdeniz 1994: 135).

²¹ Mert Yavaş, *Türk Resim Sanatı'nda Çanakkale Savaşları*, adlı tezinde Ahmet Kamil Gören'nin kullandığı bu eser ismine eleştiri getirmektedir ayrıca eser ismini “Yasak” olarak vermektedir. Ancak verdiği bu bilgiyi destekleyecek görsel veya kaynakça bilgisi sunmamaktadır (Yavaş 2010: 43).

tır. Böylece, Türk askerinin kahramanlığını gelecek nesillere aktaracak eserlerin üretimi bu çatı altında gerçekleşir. Sanatçıların burada üretilen resimleri “Savaş Resimleri ve Diğerleri” adı ile önce 1917-1918 yılı Galatasaraylılar Yurdu Resim Sergisinde (Harp Resimleri Sergisi) daha sonra 1918 Viyana Sergisinde kamuoyuna açılır. Atölyede görev alan ressamlardan biri de üretimleri ile öne çıkan Ali Cemal Benim’dir. Eserlerinde Türk askerinin cephede ve cephe gerisindeki mücadelesini, kahramanlıklarını görselleştiren sanatçı, adeta askerimizi resimleriyle yüceltmektedir. Sanatçının gerçekçi ve empresyonist/izlenimci üslupta ele aldığı eserlerinde savaşın duygusal ve insancıl yönüne de dikkat çektiği görülmektedir. Ali Cemal Benim’in; “Biraz Su/Yaralı Düşman Askerine Yardım Eden Türk Askeri”, “Dobruca’da/Vatan Savunması”, “Yaralı Asker”, “Türk Süvarisi”, “Yasak”, “Maydos’da”, “Yalak Yanında Atlı”, “Siperde Mektup Okuyan Asker/Etüt”, “Hücum” isimli eserleri savaş temalı üretimleridir.

Benim’in kahramanlık ve vatan müdafaası konularını işlediği bu temadaki çalışmaları, çağdaşı bazı sanatçılar ile konu benzerliği taşır. Bu anlamda Benim’in “Etüd/Türk Süvarisi/ Siperde Mektup Okuyan Asker” (Görsel. 18) adlı esri ile Hikmet Onat’ın “Siperde Mektup Okuyan Askerler” (Görsel. 19) adlı eseri ile ciddi benzerlik gösterir. Ali Cemal Benim’in “Biraz Su!/Yaralıya Yardım,” (Görsel. 20) adlı eseri ile İbrahim Çallı’nın “Yaralıya Yardım/Yaralı Asker” (Görsel. 21) adlı çalışması tematik olarak örtüşmektedir.

Ali Cemal Benim’in bir diğer eseri “Vatan Savunması/ Dobruca’da” (Görsel. 22) ile Sami Yetik’in, “Hücum Kalkış/Keşif Kolu” (Görsel. 23) adlı çalışması vatan savunmasını yansıtmaya bakımdan koşuttur. Sanatçının “Maydos’da” (Görsel. 24) adlı eseri ile de Ali Sami Boyar’ın “Borazancı Eri” (Görsel. 25) adlı eseri konusu ve konunun işlenişi bakımından benzerlik göstermektedir. Sanatçının “Yaralı Adam/Yaralı Asker” (Görsel. 26) isimli eseri yine sanatçının kendi çalışması olan “Biraz Su!/Yaralıya Yardım” (Görsel. 27) isimli eseri, yaralı olan figürün benzerliği ve yalnızca aralarındaki üslup farkı ile dikkat çeker. Ali Cemal’in ve çağdaşı sanatçıların savaş konulu bu kompozisyonlarında Türk askerinin vatan müdafaası uğruna gösterdiği fedakârlıkları ve kahramanlıkları tualerinde ölümsüzleştirdikleri görülmektedir.

Sonuç

Sonuç olarak ele aldığımız çalışmamızda, tarihin izlerini geleceğe taşıyan sanat, güçlü bir anlatı aracı olarak karşımıza çıkmaktadır. Ali Cemal Benim ve dönem sanatçıları cephede kahramanların mücadelesini ölümsüzleştirdikleri bu yapıtları, tarihsel olayları ve milli duyguları yansıtmaya açısından önem taşır. Bu anlamda eserleri ile hem bireysel hem de toplumsal olarak güçlü mesajlar iletmişlerdir. Türk resim sanatında tarihi birer belge niteliğindeki bu eserler, sanatın toplumda farkındalık yaratmak için bir araç olabileceğini de gösterir.

Bu eserlerin kamuoyuna açıldığı “1917-1918 Galatasaray Resim Sergisi/Harp Resimleri Sergisi” de ulusal düzeyde bir sanat etkinliği olarak Türk Resim Sanatında önemli bir yere sahiptir. Ayrıca bu sergi, Türk sanatının uluslararası alanda tanıtılması açısından tarihi öneme sahiptir. Bu anlamda “Harp Resimleri Sergisi” savaşın sanatla buluştuğu bir etkinlik olarak, Türk resminde milli duyguların sanatsal bir ifade bulmasına katkı sunmuştur.



Görsel. 18: Ali Cemal Benim, Etüd/Türk Süvarisi/Siperde Mektup Okuyan Asker, 1917, TÜYB, 38x48 cm. (Özdeniz 1994:134; Gören 1997: 90).



Görsel. 19: Hikmet Onat, Siperde Mektup Okuyan Askerler, 1917, TÜYB, 150x124cm, MSGSÜ İstanbul Resim ve Heykel Müzesi (Özsezgin 1996:133).



Görsel. 20: Ali Cemal Benim, Biraz Su!/Yaralıya Yardım, 1917, TÜYB, 146x117 cm. İstanbul Askeri Müze ve Kültür Sitesi Komutanlığı (Eser Müze ile iletişime geçilerek yasal yollardan temin edilmiştir).



Görsel. 21: İbrahim Çallı (1882-1960), Yaralıya Yardım/Yaralı Asker, 1917, TÜYB, 193x81 cm, Ankara Resim ve Heykel Müzesi (<https://arhm.ktb.gov.tr/artworks/detail/88/nobet ci- Erişim:10.11.2024>).



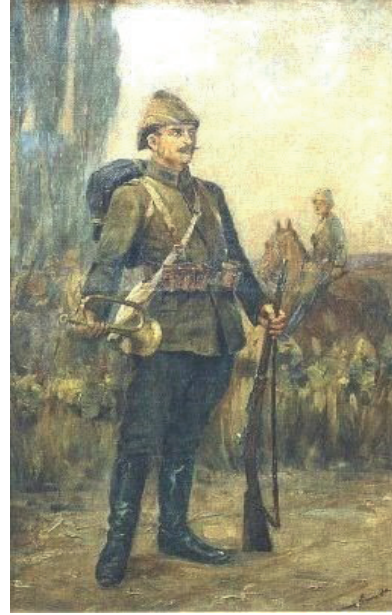
Görsel 22: Ali Cemal Benim, Vatan Savunması/ Dobruca'da, 1917, TYB, 75x110, Ankara Devlet Resim Heykel Müzesi-R-0267 (<https://arhm.ktb.gov.tr/artworks/detail/88/nobetci-Erişim:10.11.2024>).



Görsel 23: Sami Yetik (1878-1945), Hücum Kalkış/Keşif Kolu, 1917, TÜYB, 50x60 cm. İstanbul Askeri Müze ve Kültür Sitesi Komutanlığı (Eser Müze ile iletişime geçilerek yasal yollardan temin edilmiştir).



Görsel 24: Ali Cemal Benim, Maydos/Maydos'da Bir Nöbetçi, 1916, TÜYB, 91,5x 66 cm. Ankara Resim ve Heykel Müzesi (<https://arhm.ktb.gov.tr/artworks/detail/88/nobetci -Erişim: 10.11.2024>).



Görsel 25: Ali Sami Boyar (1880-1967) Borazancı Eri, 1917, TÜYB, 67x99 cm. İstanbul Askeri Müze ve Kültür Sitesi Komutanlığı (Eser Müze ile iletişime geçilerek yasal yollardan temin edilmiştir).

	
<p>Görsel. 26: Ali Cemal Benim, Yaralı Adam/Yaralı Asker,1917,TÜYB, 33x41cm İstanbul Askeri Müze ve Kültür Sitesi Komutanlığı (Eser Müze ile iletişime geçilerek yasal yollardan temin edilmiştir).</p>	<p>Görsel. 27: Ali Cemal Benim, Biraz Su!/Yaralıya Yardım, 1917, TÜYB, 146x117 cm. İstanbul Askeri Müze ve Kültür Sitesi Komutanlığı (Eser Müze ile iletişime geçilerek yasal yollardan temin edilmiştir).</p>

KAYNAKÇA

Alkan, Ufuk (2017). *Türk Resim Sanatında 1914-1935 Dönemi Savaş Temalı Tabloların İncelenmesi*, (Basılmamış Doktora Tezi), Yıldız Teknik Üniversitesi Sosyal Bilimler Enstitüsü, İstanbul.

Anonim, (1918). *Katalog Der Ausstellung Türkischer Maler, Zu Gunsten Des Roten Kreuzes Und Roten Halbmondes*.

Arseven, Celal Esad (1993). *Sanat ve Siyaset Hatıralarım*, (Haz. Ekrem Işın), İstanbul: İletişim Yayınları.

Berk, Nurullah; Turani, Adnan (1981). *Başlangıcından Bugüne Çağdaş Türk Resim Sanatı Tarihi*. C. II, İstanbul: Tıglat Sanat Galerisi. (kitap doğru örnek)

Gören, Ahmet Kamil (1997). *Türk Resim Sanatı'nda Şişli Atölyesi ve Viyana Sergisi*, İstanbul: Şişli Belediyesi Resim ve Heykel Müzeleri Derneği.

Güler, Ayşenur (2014). İbrahim Çallı, (Basılmamış Doktora Tezi), Mimar Sinan Güzel Sanatlar Üniversitesi, İstanbul.

İslimyeli, Nüşet (1965). *Asker Ressamlar ve Ekoller*, Ankara: Asker Ressamlar Sanat Derneği Yayınları.

Keskin, Candaş (2014). "I. Dünya Savaşı ve Sonrası Türkiye'de Kültür Sanat Ortamı ve Türk Resmi", *Akademik Bakış*, 14/7, s. 263-279.

Özdeniz, Engin (1994). *Türk Deniz Subayı Ressamları*, İstanbul: Türk Deniz Kuvvetleri Komutanlığı Yayınevi.

Özsezgin, Kaya (1996). *Mimar Sinan Üniversitesi İstanbul Resim ve Heykel Müzesi Koleksiyonu*, İstanbul: Yapı Kredi Yayınları.

Özyiğit, Halil (2012). *1830-1920 Yılları Arasında Süreli Yayınlarda Türk Resim Sanatı Eleştirisi*, (Basılmamış Doktora Tezi), Ankara Üniversitesi, Ankara.

Özyiğit, Halil (2018). “I. Dünya Savaşı Ortamında Türkiye’de Sanat”, 3. *Uluslararası Sosyal Bilimler Araştırmaları Kongresi*, Üsküp. s.?

Sayılır, Burhan (2005). *Çanakkale Kara Savaşları Öncesi ve Sırasında Psikolojik Harekat Faaliyetleri, Askerlerin Psikolojileri ve İçinde Buldukları Koşullar* (Mart 1915- Ocak 1916), (Basılmamış Doktora Tezi), Ankara Üniversitesi Sosyal Bilimler Enstitüsü, Ankara.

T.C. Kültür Bakanlığı Güzel Sanatlar Müdürlüğü, (2002). *İzmir Devlet Resim Heykel Müzesi*, Ankara: İzmir Devlet Resim Heykel Müzesi Koruma ve Geliştirme Derneği Basımı.

Tansuğ, Sezer (2003). *Çağdaş Türk Sanatı*, İstanbul: Remzi Kitabevi.

Taşdelen, Ömer (2003). *Türk Resmin Sanatında Galatasaray Sergileri*, (Basılmamış Yüksek Lisans Tezi), Marmara Üniversitesi Sosyal Bilimler Enstitüsü, İstanbul.

Ulu, Cafer (2012). “Çanakkale Muharebeleri Sırasında Basının Propaganda Aracı Olarak Kullanılması: Harp Mecmuası Örneği”, *Çanakkale Araştırmaları Türk Yılı* 12, s. 61-83.

Yavaş, Mert (2010). *Türk Resim Sanatı’nda Çanakkale Savaşları*, (Basılmamış Yüksek Lisans Tezi), Çanakkale Onsekiz Mart Üniversitesi Sosyal Bilimler Enstitüsü, Çanakkale.

İnternet Kaynak

<https://arhm.ktb.gov.tr/artworks/detail/88/nobetci> (Erişim:10.11.2024). <https://www.istanbulmuzayede.com/urun/188970/resim-sanati-osmanli-ressamlari-viyana-> (Erişim:9.10.2024).