

Hatay/Antakya'da Yok Olmuş Bir Kültür Varlığı Hakkında Gözlemler Observations on a Disappeared Cultural Assest in Hatay/Antakya

Servet ÖZKAN*

Özet

Tarihte pek çok kez depreme maruz kalmış olan Antakya'da tarihi yapıların zarar görmesi kaçınılmaz olmuştur. 6 Şubat 2023 depreminin yıkıcı etkisini derinden hisseden kentte pek çok tarihi kültür varlığı yıkılmış ya da ağır hasar almıştır. Bu eserlerden biri de şehrin en işlek bölgelerinden Hürriyet Caddesi'nde (Saray Caddesi) alt katı ticari amaçlı, üst katı konut olarak kullanılan bir köşe yapısıdır. Yapının inşa tarihi bilinmemektedir, ancak Fransız dönemi kadastral haritalarında yapının 1929 yılında kesin olarak var olduğu görülmektedir. Yeni yerleşim yerleri, alt yapı faaliyetleri, farklı yapı türleri gibi alanlarda çalışmaların yapıldığı bu dönemde, konut mimarisinde de birtakım değişimler dikkat çekmiştir. Geleneksel içe dönük konut anlayışı yerini dışa dönük, balkonlu cephe-leri, neoklasik ve eklektik süslemeleri ile dikkat çeken yapılara bırakmıştır. Çalışmanın konusunu oluşturan bina da bu dönem özelliklerini göstermektedir. İki buçuk katlı olarak inşa edilen yapının zenim katı, ticari amaçlı kullanılan ve asimetrik planlı dört ayrı mekândan oluşmuştur. Konut katı ise ortada bir sofa, kuzey, güney ve batıda sofaya açılan asimetrik planlı oda ve mekânlardan meydana gelmiştir. Odalardan birinde bulunan merdiven ile yapının teras katına ulaşılmaktadır. Teras katı bir oda ile çeşitli dönemlerde eklenmiş muhdes birimlerden oluşmuştur. Farklı düzendeki cephe biçimlenişi ile dikkat çeken konut, iki ayrı döneme işaret etmektedir. Bunun iki sebepten ötürü meydana gelmiş olabileceği düşünülmektedir. Birincisi; konut katı inşa edilirken kuzey bölümün yapıldığı fakat bazı sebepler nedeniyle güney bölümün tamamlanamadığı, ikincisi; güney bölümün sonradan ağır bir hasar görmesi nedeniyle daha geç bir tarihte farklı üslupta tekrar inşa edilme ihtimalidir Yapı, konut giriş kapısındaki eklektik taş bezemeleri ve odaların zeminlerinde yer alan bitkisel ve geometrik bezmeli karoları ile dikkat çekmektedir. Bu çalışmada, kent ve toplum hafızasında önemli bir yere sahip olan yapının, mimari ve sanatsal özellikleri ile incelenmesi ve bilim camiasına tanıtılması amaçlanmıştır.

Anahtar Kelimeler: *Antakya, 20. Yüzyıl, Balkon, Eklektik, Karo.*

* Dr. Öğretim Üyesi, Hatay Mustafa Kemal Üniversitesi Fen Edebiyat Fakültesi Sanat Tarihi Bölümü, servetcayan@mku.edu.tr ORCID: 0000-0002-7113-9136

Çalışma konusu yapının fotoğraflarını çeken Dr. Öğretim Üyesi Müge Çiftiyürek'e teşekkürler.

DOI: 10.32704/9789751751683.2024.0390

Abstract

Antakya, a city historically subjected to numerous earthquakes, has inevitably seen its heritage structures suffer damage. The devastating impact of the February 6, 2023, earthquake profoundly affected the city, resulting in the destruction or severe damage of many historic cultural assets. One such structure is a corner building located on Hürriyet Street (Saray Street), one of the busiest areas of the city, with commercial use on the ground floor and residential use on the upper floors. The construction date of the structure is unknown, but it is clearly seen in the French cadastral maps that the structure existed in 1929. During this period, when work was carried out in areas such as new settlements, infrastructure activities, and different types of structures, some changes in residential architecture were also noted. Notable changes in residential architecture also occurred during this period, shifting from traditional inward-facing designs to outward-facing structures featuring balconies and adorned with neoclassical and eclectic decorations. The building in question embodies these period characteristics. Constructed as a two-and-a-half-story structure, the ground floor consists of four asymmetrically planned spaces used for commercial purposes. The residential floor features a central hall, with asymmetrically planned rooms and spaces opening to the hall on the north, south, and west sides. A staircase in one of the rooms on this floor leads to the terrace level, which comprises a room and various annexed units added over different periods. The residential structure, noted for its varied facade designs, indicates two distinct phases of construction. It is thought that this may have happened for two reasons: first; the northern section was built while the residential floor was being built, but the southern section could not be completed for some reasons, and second; the southern section may have been rebuilt in a different style at a later date due to heavy damage. The building is distinguished by its eclectic stone decorations on the residential entrance door and the floral and geometric tiled floors in the rooms. This study aims to examine the architectural and artistic features of a structure significant to the urban and communal memory of the city and to present its findings to the academic community.

Key Words: *Antakya, 20. Century, Balcony, Eclectic, Cement Tile.*

GİRİŞ

Tarih boyunca çeşitli medeniyetlere ev sahipliği yapan Antakya, Hellenistik dönemde kurulmuş ve günümüze değin yerleşimin devam ettiği bir kent olmuştur (Pamir 2014: 251). Selevkoslar döneminde mekânsal kuruluşu gerçekleşen Antakya şehri, ızgara planlı bir koloni kenti olarak gelişim göstermiştir. Roma döneminde altın çağını yaşayan kent, bu plan şemasına uygun olarak kamusal hizmet yapılarıyla desteklenmiştir (Kubat ve Topçu 2009: 342). Ancak topoğrafik koşullarından dolayı Helenistik dönemdeki “Izgara Plan” şemasını devam ettirememiş, düzgün olmayan bir dikdörtgen şeklinde gelişmiştir (Salıcı-Güzelmansur vd. 2009: 713). Konum itibari ile bir geçiş güzergahında yer alması tarihi süreç içinde kenti işgallere ve savaflara açık hale getirmiş, yaşanan pek çok deprem şehrin yıkılmasına neden olmuştur (Pamir 2023: 37). Bizans döneminden itibaren de istilalara sahne olan Antakya Memluk, Selçuklu ve Osmanlı dönemlerinde orta ölçekli bir yerleşim niteliği göstermiştir (Kubat-Topçu 2009: 342).

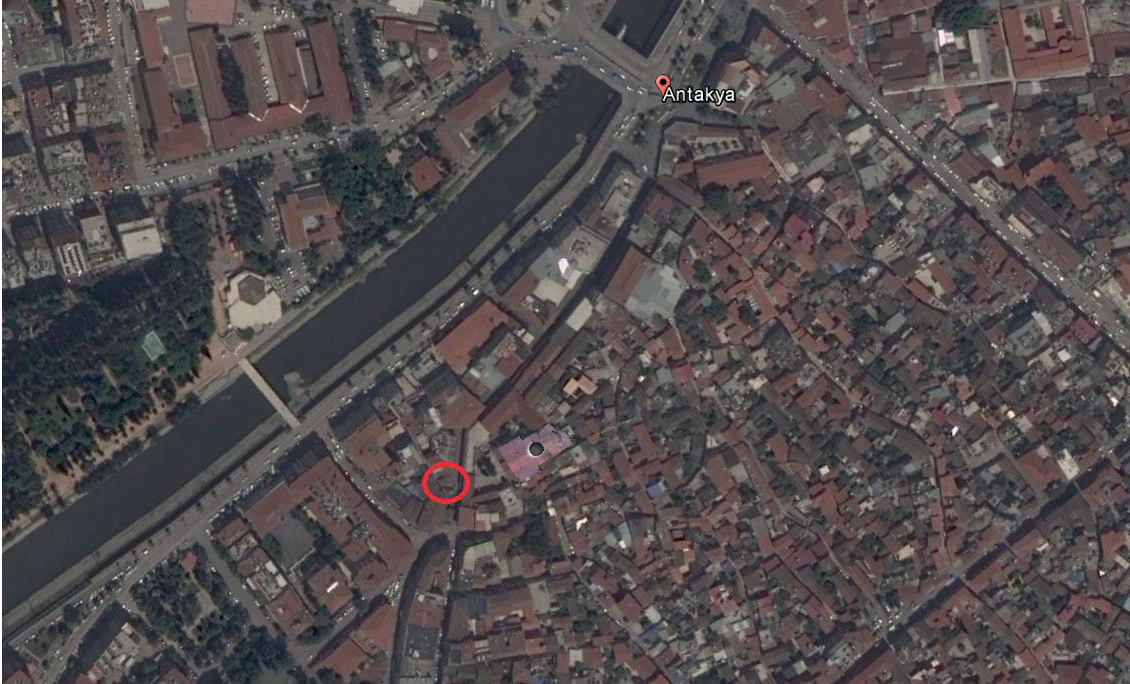
Çekirdek yerleşim alanı, şehrin ortasından geçen Asi Nehrinin (Orontes) doğu yakasında bulunan ve nehir ile Habib-i Neccar Dağı (Silpius) arasında kalan bölgedir. Tarihi süreçte eklenen katmanlar, her seferinde bu merkez çekirdek etrafında gelişim göstermiştir (Temiz 2023: 363, 365). Cami, mescit, kilise, okul, han, hamam gibi pek çok kültür varlığı bu doku içerisinde Antakya'nın simgeleri olarak karşımıza çıkmaktadır. Bu dokunun en dikkat çeken bölümünü ise dar ve girift sokaklar ile bunların gerisine yerleştirilmiş geleneksel Antakya konutları oluşturmaktadır. Kentin tarihi dokusunu birbirine bağlayan ve çoğunlukla yaya trafiğine uygun olan sokaklar, kalın ve sağır duvarlar arasında kimi zaman dar kimi zaman genişleyerek devam etmekte ve bazen bir çıkmaza ulaşmaktadır (Demir 1998: 24-25). Bu sokakları iki yandan duvarlarla sınırlayan geleneksel konutlar, dışa kapalı, Suriye avlulu ev plan şeması ile Anadolu Türk evi karakterinin bir yansımasıdır (Çelebi 1982: 165). Konutlar “havuş” olarak isimlendirilen bir avluda, bir tarafta servis mekanları diğer tarafta yaşama birimlerinden oluşan genellikle iki katlı kütlelerdir (Büyükmuşcu 2001: 73). Döşemesi kesme taşlarla kaplı avlunun bir köşesinde taş sekisi ve kuyusu bulunmakta olup çeşitli meyve ağaçlarıyla gölgelik bir alan oluşturulmuştur (Çelebi 1982: 166; Demir 1998: 25). Konutlarda, giriş katında mutfak ve konuk odası gibi günlük ihtiyaçlara yönelik birimler, üst katlarda yatak odaları ve çatı boşluklarında kilerlerin bulunduğu mekânsal bir düzen görülür (Büyükmuşcu 2001: 75). Kapı ve pencereler ile avluya bağlantılı odaların cephelerinde, farklı motiflerden meydana gelmiş zengin taş süslemeli fanus takaları (küçük niş) ve kuş takaları (tepe penceresi) bulunmaktadır (Demir 1998: 25). Konutların bir odası her zaman diğerlerine göre daha gösterişli ve özenle hazırlanmış başodalardır. Bu odaların pencere ve dolap kapakları ile diğer ahşap yüzeylerde geometrik ya da bitkisel bezemeli yağlıboya nakışlara yer verilmiştir (Çelebi 1982: 167). Halep ve Şam etkisi hissedilen bezemeler arasında meyve tabakları, vazodan çıkan çiçekler ve duvarların üst bölümlerinde yazı frizlerine de rastlanmaktadır (Şahin Tekinalp 2007: 373, 377). Evlerin ahşap tavanları da kimi zaman bu bezeme programına dahil olmuş ve ustaların kendi ince zevkine göre ahşap süslemelerle tezyin edilmiştir (Soysal-Çağatay vd. 2016: 1126).

Osmanlı döneminde Tanzimat Fermanı'nın ilanı ile birlikte kentlerin fiziki yapılanmasında değişimler görülmeye başlanmıştır (Aktüre 1978: 222-225). Devletin dış pazarlarla yakın teması, başkentle beraber Anadolu kentlerini de değiştirmeye başlamış, özellikle kıyı bölgelerde nüfus artışı meydana gelmiştir. Önceleri içe dönük Osmanlı kentleri 19.yıldan itibaren dışa dönük hale gelmiştir (Tekeli 1985: 879). Bu durum Antakya'da da birtakım değişimleri beraberinde getirmiş, kentte yeni ticaret ve yerleşim alanları oluşma-

ya başlamıştır. Bunlardan en önemlileri, kentin güney yönündeki Hamidiye (Kışlasaray) ve Verda (Güllübahçe) mahalleleridir. Tanzimat öncesinde kentin bu yönünde inşa edilen İbrahim Paşa Sarayı, Tanzimat sonrasında Hükümet Konağı olarak kullanılmış ve idari merkez bu çevrede gelişmiştir. Bununla beraber Saraya giden yol (Hükümet Konağı) zamanla genişleyerek Saray Caddesi adını almış, otel, lokanta, gazino gibi pek çok yeni yapı tipi bu cadde üzerinde konumlanmıştır (Temiz 2002: 116). Ayrıca, bu bölgedeki yapıların çoğunun zemin katları dükkân, üst katları ev olarak kullanılmıştır (Temiz 2014: 308). Makalenin konusunu teşkil eden eser de bu cadde üzerinde konumlanmış bir köşe yapısıdır. Zemin katı dükkân, üst katı bir konut olan yapı, 2016 yılına kadar atıl durumda kalmıştır. Bu tarihten sonra yapının restorasyon süreci başlamış ve 2019 yılında sonlandırılmıştır. Restorasyon sonrası ticari amaçlı iştilen bina, 6 Şubat 2023 depreminde yıkılmıştır. Bu çalışmanın ortaya çıkma amacı, kent hafızasında önemli bir yer tutan ve yok olan kültür varlığını mimari ve süsleme özellikleri ile değerlendirerek bilim camiasına tanıtmaktır.

YAPININ KONUMU VE MİMARİ ÖZELLİKLERİ

Hatay ili, Antakya İlçesi 3. mıntıka, 5 nolu parselde bulunan yapı, Hürriyet Caddesi ile Namık Kemal Sokak'ın kesiştiği köşede konumlanmıştır (Görsel 1). Kuzeyden komşu yapıya bitişik ve batıda sokakla sınırlı olan yapı (Görsel 2), doğu (Görsel 3) ve güney cephelerde Hürriyet Caddesi'ne bakmaktadır (Görsel 4).



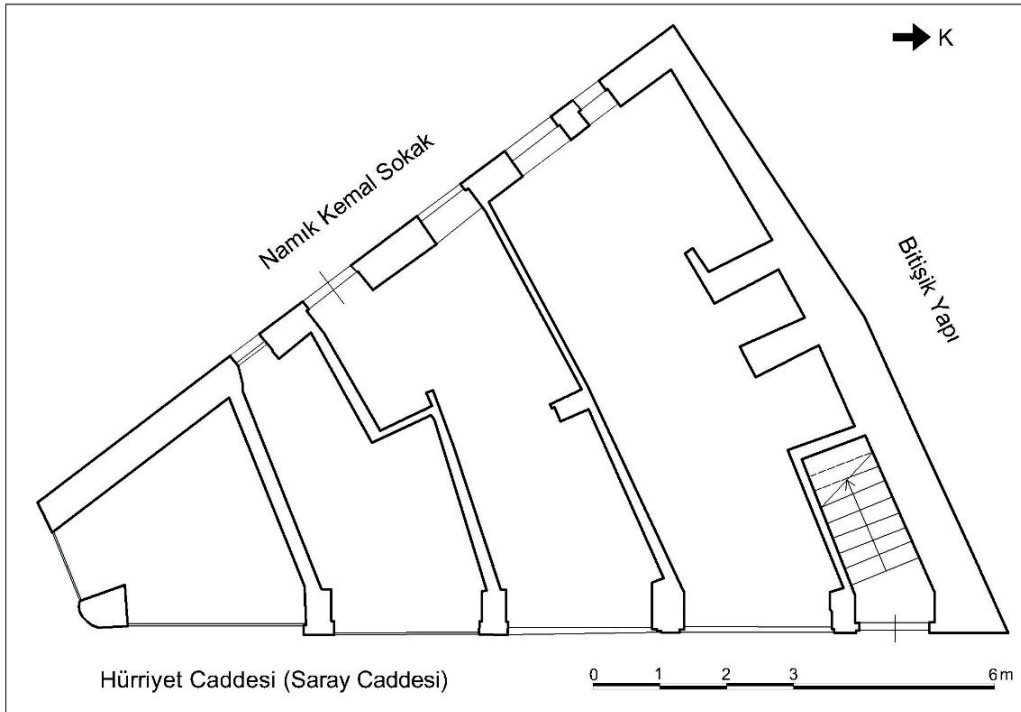
Görsel 1: Yapının Deprem Öncesi Döneme Ait Uydu Görüntüsü (Kaynak: Google Earth, Erişim tarihi:12.30.2016)



Görsel 2-3-4: Yapının Batı, Doğu ve Güney Cepheleri (Kaynak: M. Çiftiyürek)

Güneyde caddeye bakan köşeden kuzeye doğru “verev” olarak genişleyen yapı, yol ve arsa durumuna göre konumlanmış ve iki buçuk katlı olarak inşa edilmiştir. Zemin kat dükkânlardan meydana gelmiş, üst katlar konut olarak kullanılmıştır.

Zemin katta ticari amaçlı olarak işletilen, doğu-batı doğrultuda asimetrik planlı dört ayrı mekân yer almaktadır (Görsel 5).



Görsel 5: Yapının Zemin Kat Planı (Kaynak: H. Civlez ve M. Ç. Ünal'dan İşlenerek)

Kuzeydeki iki mekânda asma katlara yer verilerek daha fazla mekân elde edilme-ye çalışılmıştır. Caddeye yuvarlak kemerlerle açılan mekânlardan en köşedekinin güney cephesinde bir sivri kemerli açıklığa yer verilmiştir (Görsel 4). Doğu ve güney cephe- nin kesiştiği köşe pahlanmıştır. Mekânların batı cephesinde pencerelerle sokak bağlantısı sağlanmış, yalnızca kuzey yönde ikinci dükkânın bu cephesinde yuvarlak kemerli bir kapı açıklığına yer verilmiştir (Görsel 2). Zeminleri fayans kaplı mekanların duvarlarında zamanla boya ve sıva gibi yenilemeler yapılarak özgün durumu bozulmuştur (Görsel 6).

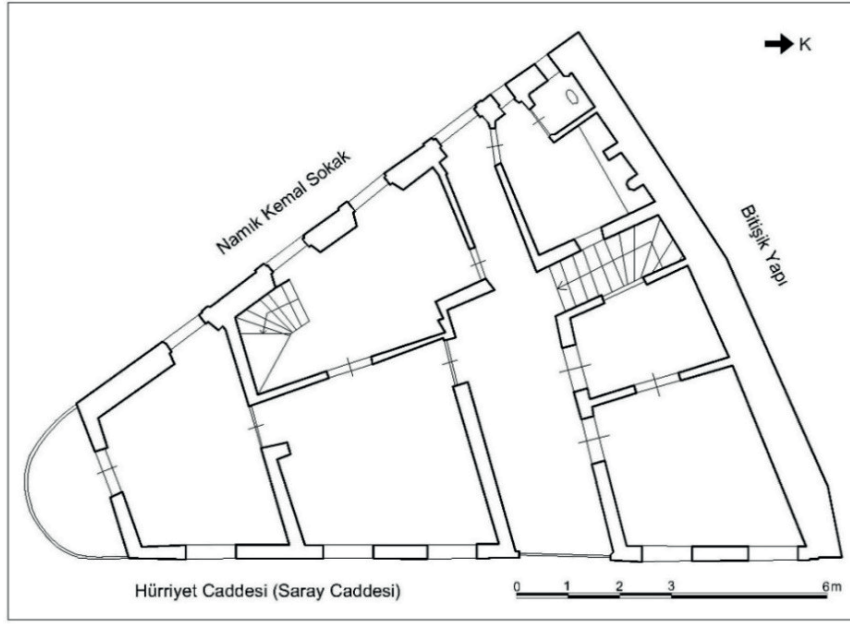


Görsel 6: Yapının Zemin Katında Ticari Amaçlı Olarak Kullanılan Mekânlar (Kaynak: M. Ç. Ünal)

Zemin katta, doğu cephenin kuzey ucuna yerleştirilen kapı ile üst kata ulaşılmakta- dır (Görsel 7). Çift kanatlı ahşap kapıdan merdiven aracılığıyla konutun sofa bölümüne geçilmektedir (Görsel 8). Bu kat ortada bir sofa, kuzey, güney ve batıda sofaya açılan asi- metrik planlı oda ve mekânlardan oluşmaktadır (Görsel 9).



Görsel 7-8: Konut Giriş Kapısı ve Merdivenler (Kaynak: M. Çiftyürek)



Görsel 9: Yapının Üst Kat (Konut) Planı (Kaynak: H. Civlez ve M. Ç. Ünal'dan işlenerek)

Sofanın doğusunda, üst bölümü üç dilimli ikiz kemerle sonlanan ve caddeye Fransız balkonu şeklinde açılan çift kanatlı kapı yer alır. (Görsel 10). Sofanın kuzeyinde birbirleriyle bağlantılı iki oda bulunmaktadır. Doğu oda iki pencere ile caddeye bağlantı sağlarken (Görsel 11), batı odada herhangi bir açıklık yer almamaktadır.



Görsel 10-11: Sofa Bölümü ve Sofanın Kuzeydoğusundaki Oda (Kaynak: M. Çiftyürek)

Güney yönde ise sofayla bağlantı sağlayan tek oda vardır. Caddeye bakan yönde iki pencere ile aydınlatılan (Görsel 12) odanın batı ve güney duvarında diğer odalarla bağlantı sağlayan kapılar bulunmaktadır. Doğu ve batı duvarında birer pencereye yer verilen güneydeki ikinci oda ise güneyde bir balkona açılmaktadır (Görsel 13).



Görsel 12-13: Sofanın Güneyindeki Oda ve Sofanın Güneyindeki İkinci Oda Balkonu
(Kaynak: M. Çiftiyürek)

Sofanın batısında, küçük dikdörtgen bir hol yer almaktadır (Görsel 14). Bu holün kuzeyinde tuvalet ve mutfak olarak kullanılan mekânlar bulunmaktadır (Görsel 15-16). Oldukça küçük ölçülerdeki mekânlardan mutfağın doğu duvarında merdivene açılan bir pencere, kuzey duvarında ise tezgâh yer almaktadır.



Görsel 14-15-16: Hol, Tuvalet ve Mutfak (Kaynak: M. Çiftiyürek)

Holün güneyinde bir odaya yer verilmiştir (Görsel 17). Batı duvarındaki iki pencere ile sokağa bakan odanın doğu duvarında ise sofanın güneyindeki odayla bağlantılı bir kapı bulunmaktadır. Güney yönde, teras katına çıkış sağlayan ahşap bir merdiven yer almaktadır (Görsel 18).

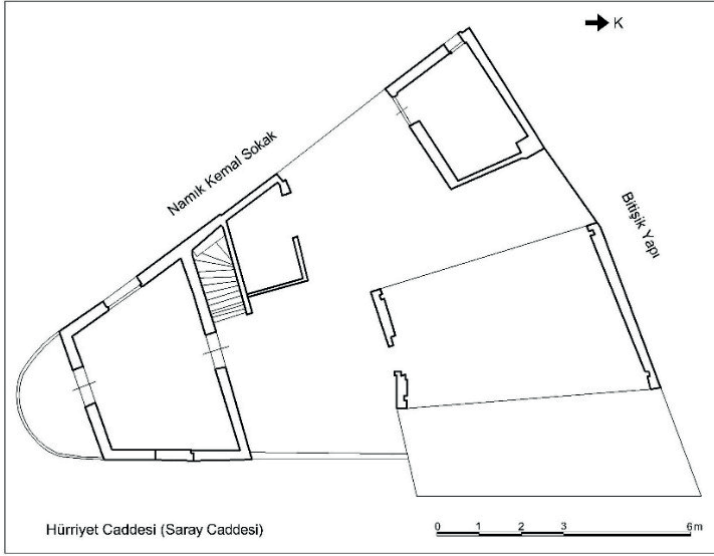


Görsel 17: Holün Güneyindeki Oda (Kaynak: M. Çiftyürek)

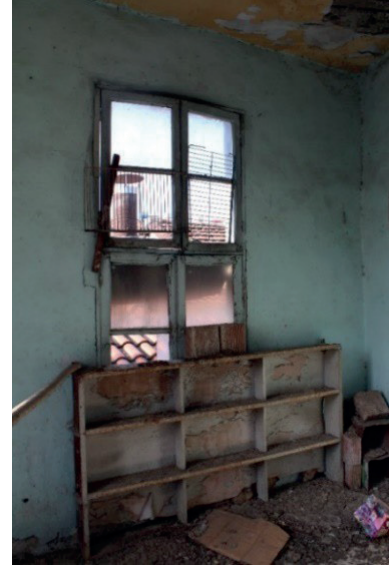


Görsel 18: Terasa Çıkış Sağlayan Merdiven (Kaynak: M. Çiftyürek)

Doğu yönde at nalı kemer formu korkuluklarla çevrelenmiş olan teras katında, güneyde bir oda, kuzeydoğu köşede çatı ve kuzeybatı köşede tuvalet-banyo olarak kullanılan mekân bulunmaktadır (Görsel 19). Doğu ve batı duvarlarda birer pencere ile aydınlatılan odanın güney duvarı balkona açılmaktadır (Görsel 20).



Görsel 19: Yapının Teras Katı Planı (Kaynak: H. Civlez ve M. Ç. Ünal'dan işlenerek)



Görsel 20: Teras Katındaki Oda (Kaynak: M. Çiftiyürek)

Çeşitli eşyaları depolamak amaçlı olarak kullanılan çatı, kuzey-güney doğrultuda korkuluklara kadar uzanarak terası sınırlamaktadır (Görsel 21). Terasın kuzeybatı köşesindeki tuvalet-banyo, güney duvarında bir kapı ve doğu duvarında bir pencere ile terasla bağlantı sağlamaktadır (Görsel 22).

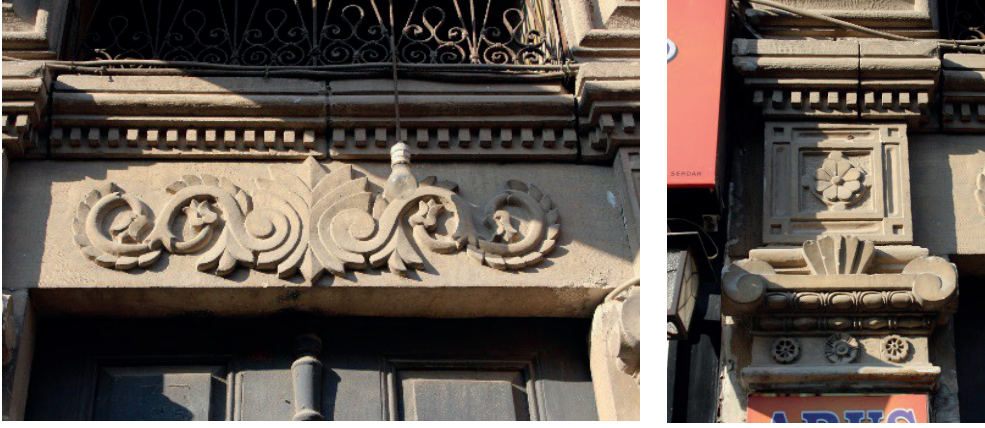


Görsel 21-22: Teras Çatı Bölümü ve Tuvalet- Banyo (Kaynak: M. Çiftiyürek)

Süsleme Özellikleri

Yapının süsleme öğelerini taş süsleme ve karo mozaik olarak sınıflandırmak mümkündür. Konut kapısının lento taşı üzerinde ve iki yanında yüzeyden kabartma olarak işlenmiş taş süslemeler dikkat çekmektedir. Lento taşı üzerinde, merkezde stilize bir akant yaprağı ve bundan sağa-sola doğru yatay "S"ler çizerek uzanan kıvrımlı dal ve yapraklar yer alır (Görsel 23). Dalların uçlarında yönleri içeri doğru dönen ikişer lale motifi bulunmaktadır. Lento iki yanda küçük kare pano ile sınırlandırılmıştır (Görsel 24). Bu panolar da birer çiçek motifine yer verilmiştir. Lento taşı ve küçük panoların üzerinde yatay bir diş frizi bulunmaktadır. Panoların hemen altında volütler ve bu volütlerin üst orta bölümünde istiridye motifi yer alır. Volütlerin altında ise yatay yönde uzanan ve birbirlerinden boğum boğum ayrılan yumurta biçiminde iki sıra süsleme görülür. Bu süslemelerin hemen altında yan yana üçer adet çiçek motifi işlenmiştir (Görsel 24).

Kapının üstündeki aydınlatma penceresinin etrafı pencerenin kemer formuna göre şekillenmiş silmelerle hareketlendirilmiş, üstte yatay bir dış frizi ile çevrelenmiştir (Görsel 25). Dış frizi süsleme kuşağının üst sağ ve sol köşelerinde birer istiridye motifine yer verilmiştir.



Görsel 23-24: Kapı Lento Bezemesi ve Bezeme Detayı (Kaynak: M. Çiftiyürek)



Görsel 25: Kapı Aydınlatma Penceresi Bezemelerinden Detay (Kaynak: M. Çiftiyürek)

Yapının diğer bezeme unsuru olan karo mozaikler konutun sofa, oda ve diğer mekânların zeminlerinde bulunmaktadır. Sofa zemininde bitkisel motiflerin işlendiği karolar yer almaktadır (Görsel 26). Sarı, yeşil, kırmızı ve beyaz renklerin oluşturduğu çiçek motiflerinden meydana gelen karoların etrafı, “S”ler çizerek devam eden kıvrımlı dal ve yaprak motiflerinden oluşmuş bitkisel bezemeli bordür ile çevrelenmiştir. Sofanın güneyindeki ilk odanın zemininde de aynı karo mozaiklere yer verilmiştir. Güneydeki ikinci odanın zemin karo mozaikleri de bitkisel bezemelidir (Görsel 27). Siyah, gri ve beyaz renkli olan karoların merkezini iri çiçek motifleri oluşturmaktadır. Bunların aralarında kalan boşluklarda ise daireler ve etrafını dört yönde çevreleyen küçük yaprak motiflerine yer verilmiştir. Güneydeki balkon zeminindeki karolarda ise siyah, beyaz ve sarı renkler kullanılmıştır (Görsel 28). Bu karolar dört yapraklı çiçek motifleri ve bunların dört yönünde açık sarı renkli yaprak biçiminde süslemelerden oluşmuştur. Bu karoların aynısı sofanın kuzeyindeki batı oda ve holün zemininde de kullanılmıştır (Görsel 29).



Görsel 26-27: Sofa ve Sofanın Güneyindeki İkinci Oda Zemin Karoları (Kaynak: M. Çiftyürek)



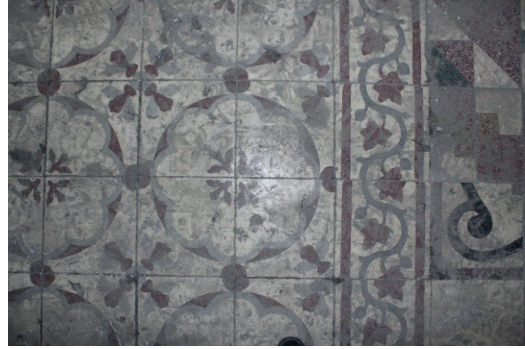
Görsel 28: Sofanın Güneyindeki İkinci Oda Balkon Zemin Karoları (M. Çiftyürek)

Görsel 29: Sofanın Kuzeyindeki Batı Oda Zemin Karoları (M. Çiftyürek)

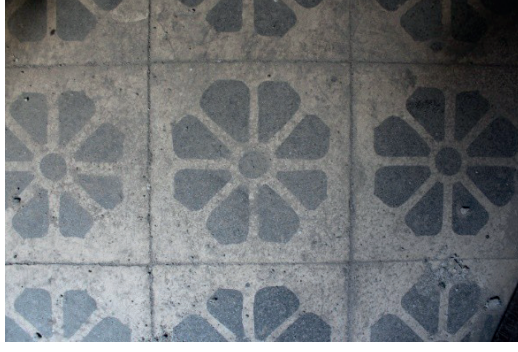
Sofanın kuzeydoğusundaki odanın zemininde geometrik bezemeli, siyah ve beyaz renkli karo mozaiklere yer verilmiştir (Görsel 30). Karoların birleşimi ile baklava desenleri ortaya çıkmış ve bunların etrafı, eşkenar dörtgenlerin sıralandığı bir bordür ile çevrelenmiştir. Holün güneyindeki odanın zemininde, merkezde daireler içinde küçük yaprak motifleri kullanılmış ve bunların etrafı, kıvrımlı dal ve yapraklardan oluşan süslemeli bordürle sınırlandırılmıştır (Görsel 31). Buradaki karolarda kırmızı, gri ve beyaz kullanılmıştır. Holün kuzeyindeki mutfağın zemininde ise siyah renkli sekiz yapraktan oluşan çiçek motifleri işlenmiştir (Görsel 32).



Görsel 30: Sofanın Kuzeydoğusundaki Oda Zemin Karoları (Kaynak: M. Çiftyürek)



Görsel 31: Holün Güneyindeki Oda Zemin Karoları (Kaynak: M. Çiftyürek)



Görsel 32: Mutfak Zemin Karoları (Kaynak: M. Çiftiyürek)

Teras katındaki odanın zemin karoları, sekiz eşkenar dörtgenin bir merkez etrafında sıralanmasıyla oluşmuş stilize çiçek motiflerinden oluşmuştur (Görsel 33). Güneydeki balkonun karoları ise oldukça stilize bitkisel süslemelerden meydana gelmiştir (Görsel 34).



Görsel 33-34: Teras Katındaki Oda ve Balkon Zemin Karoları (Kaynak: M. Çiftiyürek)

KULLANILAN MALZEME

Yapıda inşa malzemesi olarak yığma taş ve tuğla kullanılmış, üzeri beton sıva ile kaplanmıştır. Zemin katta yer alan mekânların zeminleri fayans ve dökme mozaik uygulamaları ile özgün durumunu kaybetmiş, duvarlar sıva ve boya ile deforme olmuştur. Bu katta caddeye bakan cephedeki duvarlar, kemerler, konuta çıkış sağlayan kapı ile batı cephedeki kapı ve pencere çerçeveleri kesme taştır.

Yapıda kemer açıklıkları, konut girişi üstündeki aydınlatma penceresi, sofa ve diğer balkon korkulukları ile batı cephede dükkân-sokak bağlantısı sağlayan kapının üst bölümü demir (ferforje) parmaklıklarla çevrelenmiştir.

Zemin kattaki mekânların batı cepheye açılan pencerelerinde, konut katında mekânların birbirlerine ulaşım sağlayan kapılarında ve pencerelerinde ahşap malzeme kullanılmıştır. Ayrıca, konutun doğu ve batı cephelerdeki bazı pencerelerinde ahşap kafes panjurlara yer verilmiştir.

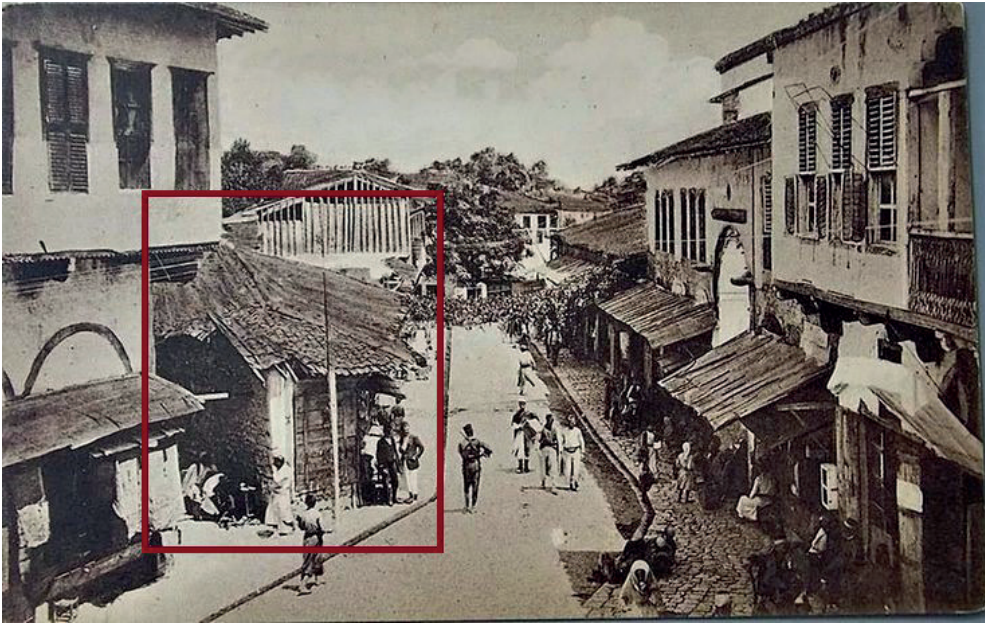
Konut katında sofa, oda ve diğer mekânların duvarlarına sıva ve boya uygulanmıştır. Tavanlar kontrplak ile kapatılmıştır. Teras katının zemini beton kaplıdır. Çatı arası ahşap konstrüksiyonludur ve üzeri Marsilya tipi kiremitle kaplanmıştır.

DEĞERLENDİRME

Yapının inşa tarihi ile ilgili bilgi bulunmamaktadır. Ancak, Hürriyet Caddesi'ne (Saray Caddesi) ait bazı tarihi fotoğraflar ve kadastral haritalardan hareketle yapının inşa aşamasını üç döneme ayırmak mümkündür;

I. DÖNEM

1900'lü yıllarda Hürriyet Caddesi'ni gösteren bir fotoğrafta sağda Ortodoks Kilisesi'nin giriş bölümü ve yanındaki yapılar görünmektedir. Kilisenin tam karşısında ise günümüzde yapının bulunduğu parselde tek katlı ve üzeri alaturka kiremit kaplı bir yapı (muhtemelen dükkân) yer almaktadır (Görsel 35). Yapının caddeye bakan köşesi ve batıda sokağa bakan cephesinin taş duvarları görülebilmektedir. Uzun saçak nedeniyle köşedeki mekânın kemer izlerini takip etmek mümkün değildir. Fakat fotoğrafta yer alan yapının daha küçük ölçekli olduğunu söylemek mümkündür. Dolayısı ile 1900'lü yılların başında tek kattan ibaret buyapı yıkılarak daha sonraki bir dönemde konut katı dâhil yeni bir yapı inşa edilmiş olmalıdır.



Görsel 35: 1900'lü Yıllarda Hürriyet Caddesini Gösteren Bir Görsel

(Kaynak:<https://tr.pinterest.com/pin/617978380098235686/> ErişimTarihi: [12.25.2023](https://www.pinterest.com/pin/617978380098235686/))

II. DÖNEM

Yapının konut katının inşa tarihi bilinmemektedir. Caddeyi ve Antakya'yı gösteren bazı fotoğraflarda yapının bu katı kısmen görünmektedir. Fotoğrafların birinde, sağda yapının köşesi ve üst kat balkonunun bir bölümü (Görsel 36), diğer fotoğrafta ise yapının teras katındaki balkonlu oda görülebilmektedir (Görsel 37).

Birinci fotoğrafta zemin kat cephesinin taş kaplaması, konsollar ve balkon korkulukları yer almaktadır. O dönemde cephesi taş kaplı ve balkon uygulaması görülen konutlar Antakya Kurtuluş Caddesi üzerinde yaygın olarak karşımıza çıkmaktadır. 1929-1935 yılları arasında yoğun bir mimari yapılaşmanın görüldüğü Kurtuluş Caddesi'nde, özellikle ticareti elinde bulunduran gayrimüslimlerin olduğu yerlerde, her iki katı da kargir, cephesi kesme taş kaplı, kapı ve pencerelerinde Batılı üslupların görüldüğü konutlar dikkat çekmektedir (Temiz 2002: 119- 121).



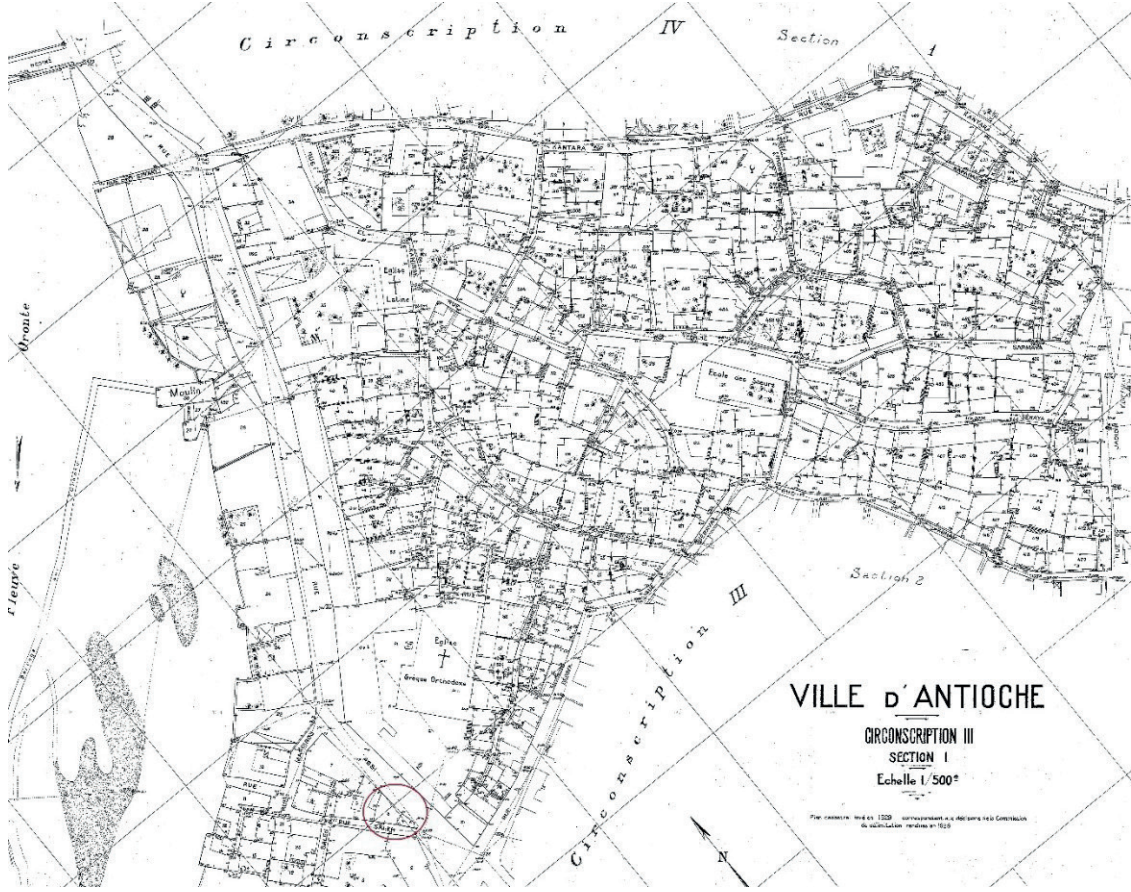
Görsel 36: Yapının Kısmen Görüldüğü Eski Bir Fotoğraf (Kaynak: M. Ç. Ünal)



Görsel 37: 1937 Yılında Antakya (Kaynak: T. Kayış)

Bu dönemde geleneksel avlulu evler, Kurtuluş Caddesi'nde yerini cadde ya da sokağı sınırlayan, sokaktan girilen, dışa dönük, bitişik düzendeki yeni evlere bırakmıştır. Zemin katları ticari işlevli kullanılan bu evlerde genellikle iç sofalı plan tipi uygulanmıştır. Sofaların caddeye bakan cepheleri ikili veya üçlü düzenlemelerle sütun ya da sütuncelere oturan kemerli pencere, balkon kapısı gibi öğelerle vurgulanmıştır. Yapılarda demirler, beton, taş ve tuğla kullanılmış, bunların ikisi ya da üçü çoğu zaman bir arada uygulanmıştır. Balkon korkuluklarında ya da sofanın balkonumsu biten ucunda dövme demirler kullanılmıştır (Temiz 2002: 121).

Hürriyet Caddesi (Saray Caddesi), 3. Mıntıka 5 Nolu Parsel'de bulunan yapının; alt katının ticari amaçlı üst katının konut olarak kullanılışı, cadde ve sokağa bakan cepheleri, sofalı plan tipindeki konutu, taş, tuğla ve beton kullanımı, kesme taş kaplı duvarları ve eklektik üsluplu kapı süslemeleri gibi pek çok yönden Antakya Kurtuluş Caddesi'ndeki konutlarla benzer özellikler gösterdiği görülmektedir. 1929-1935 yılları arasında Kurtuluş Caddesi'nin yoğun imar faaliyetlerine paralel olarak Saray Caddesi'nde de dışa dönük yapılaşmanın olduğunu ve 3. Mıntıka 5 Nolu Parsel'deki yapının 1929'da varlığının kesin olduğunu söylemek mümkündür. Nitekim 1929 yılında Fransız döneminde hazırlanmış olan paftalarda yapının varlığı açıktır (Görsel 38). Paftada binanın bulunduğu parseller, 4 ve 5 olarak gösterilmiştir. Ancak, yapının konut katını iki ayrı dönem olarak ele almak gerekmektedir. Konut bölümünün komşu yapıya bitişik kuzey bölümü ile balkonlu güney bölümü, caddeye bakan cephede sanki iki ayrı yapı izlenimi uyandırmaktadır (Görsel 39). Kuzey bölümü sofa, ahşap panjur, ikiz kemer gibi özelliklerle Kurtuluş Caddesi'ndeki konutlarla benzerlik taşırken, güney yöndeki bölüm düz pencereleri, balkonlu ile daha sade ve klasik bir cephe düzeni sergiler. Bu farklılığın sebebi kesin olarak bilinmemekle beraber iki sebepten ötürü meydana gelmiş olabileceği düşünülmektedir. Birincisi; yapının konut katı yapılırken yarım kalmış olabileceği, ikincisi; konut güney bölümünün zaman içinde bilinmeyen bir nedenle hasar alması ve teras katı dahil yeniden yapılmış olma ihtimalidir.



Görsel 38: 1929 Tarihli Fransız Dönemi Paftasında Yapının Konumu (Kaynak: M. Çiftiyürek)



Görsel 39: Konutun Doğu Cephesi (Kaynak: M. Çiftiyürek)

III. DÖNEM

Yapının üçüncü dönemi teras katındaki bir takım müdahale ve eklentileri kapsamaktadır. Bu katta tuvalet-banyo olarak kullanılan mekan daha geç dönem eklentisidir (Görsel 40). Bu mekanın, terastaki diğer mekanlardan daha alçak kotta olması ve çatı arası olarak kullanılan bölümde yapılan değişiklikler, konut katının iki dönemde inşa edildiğinin bir diğer göstergesidir. Teras katındaki odanın kuzey duvarına bitişik inşa edilen muhdes bir mekan ve duvar da geç dönem eklentilerindedir (Görsel 41).



Görsel 40: Tuvalet-Banyo (Kaynak: M. Çiftyürek) Görsel 41: Muhdes Mekan ve Duvar (Kaynak: M. Çiftyürek)

Yapının inşa edildiği dönem Antakya'nın Fransız manda idaresinde (1919-1938) olduğu dönemdir. Bu dönemde açılmış olan ve yoğun imar faaliyeti gerçekleştirilen Kurtuluş Caddesi'ndeki mimari anlayış kent geneline yansımıştır denebilir. Dışa dönük cephe tasarımı ile dikkat çeken konutların ikiz ya da üçüz kemerli orta mekanları (sofa), balkonları, giriş kapılarındaki eklektik üsluptaki süslemeleri, iç mekanları bezeyen karoları gibi pek çok yönden benzer oldukları görülür. Nitekim bu özellikleri 3. Mıntıka 5 Nolu Parsel'deki yapıda da takip etmek mümkündür. Konutun giriş kapısında akant yaprakları ve kıvrımlı dallar arasında karşımıza çıkan lale motifleri, Antakya'daki Fransız dönemi bezeme programının eklektik yönünü yansıtmaktadır. Bu dönemde Batılı süslemelerin yerel unsurlarla bir arada uygulandığı yapılar inşa edildiği gibi sadece yerel bezeme öğelerinin uygulandığı yapılarla da karşılaşmıştır (Çiftyürek ve Özkan 2023: 114-115).

Yapının konut katındaki oda ve mekanların zeminlerini süsleyen karo mozaikler, Fransız döneminde Antakya'da sıklıkla karşımıza çıkan bir bezeme türünü oluşturmaktadır. Bu dönemde inşa edilen pek çok sivil mimari örnek ve kamu yapısında geometrik ya da bitkisel motifli karolara yer verilmiştir (Temiz 2006: 230; Temiz ve Kolay 2019: 292; Özkan 2021: 165, 176, 191-192; Çiftyürek ve Özkan 2023: 102, 104, 106, 109). Antakya dışında da birçok yapıda karşımıza çıkan karolar (Kutlu 2018: 166, 230, 275, 285), Fransa'nın bezeme programında karoların önemli bir yer işgal ettiğini göstermektedir. 19. yüzyıl ortalarında bu bezeme türünün ilk kez Fransa'da ortaya çıktığı ve dünyaya yayıldığı düşünüldüğünde (Orhon 2011: 38), Fransız dönemi Antakyası'nda karoların mimari yapılardan ayrı düşünülemediği açıktır.

Yapı, dışa dönük mimarisi ve balkon kullanımı ile Hürriyet Caddesi'nin dikkat çeken eserlerinden biri olarak karşımıza çıkmaktadır. 19. yüzyıl sonu ve 20. yüzyıl başlarında özellikle İstanbul, İzmir gibi büyük şehirlerdeki ahşap ve kâgir konutlarda sıklıkla karşılaşılan balkon (Akın 2008: 176), hızla yayılarak Ege'den Karadeniz'e ve Anadolu'nun

güneyine kadar konut mimarisinde tercih edilen bir yapı elemanı olmuştur (Özkan 2022: 881). Antakya'da bu uygulamanın görüldüğü en yakın örnekler yine Hürriyet Caddesi üzerinde karşımıza çıkan ve birer köşe yapısı olarak inşa edilen Kuseyri Binası (1929-1933) (Görsel 42) (Temiz ve Kolay 2019: 294) ile Saffet Bereket Konağı'dır (1920'ler) (Görsel 43) (Kayış 2023: 95). Bununla birlikte Kurtuluş Caddesi'ndeki pek çok konutun caddeye bakan cephelerinde balkon uygulaması ile karşılaşılmaktadır (Temiz 2006: 211, 216, 217, 222, 223, 224, 226). Dönemin dışa dönük mimari anlayışında cephelerde vazgeçilmez bir öge haline gelen balkonların Antakya manzarasını izlemek için de güzel bir alternatif sunduğu anlaşılmaktadır.



Görsel 42: Kuseyri Binası (Kaynak: Yazar Arşivi)



Görsel 43: Saffet Bereket Konağı (Kaynak: Yazar Arşivi)

6 Şubat 2023 Kahramanmaraş merkezli depremde Antakya'daki pek çok tarihi yapı yıkılmış ya da önemli ölçüde tahrip olmuştur. Araç trafiğine kapalı, insanların sosyal etkinliklerinde, alış-verişlerinde ilk uğrak noktası konumunda olan Hürriyet Caddesi'ndeki kültür varlıkları da bu depremle yerle bir olmuştur. İnşa edildiği dönemin özelliklerini yansıtan tarihi bir belge niteliğindeki yapı da 6 Şubat depreminde yıkılmış ve Hürriyet Caddesi'nin bir köşe taşı olarak hafızalardaki yerini almıştır (Görsel 44).



Görsel 44: 6 Şubat 2023 Depremi Sonrası Yapının Enkazı (Kaynak: Yazar Arşivi)

Sonuç

Tanzimat sonrasında kentlerin fiziki yapılanmasında meydana gelen değişiklikler Antakya kentinde geleneksel ticaret alanlarının güneye kayması ve bu yönde yeni yerleşim alanlarının doğması ile kendini göstermiştir. Bu yerleşim alanlarından Hürriyet Caddesi (Saray Caddesi) yeni yapılaşmaya uygun olarak Antakya geleneksel yapı tipinden ayrılan, balkonlarıyla ve dışa dönük mimarisi ile dikkat çeken yapılarla donatılmıştır. Bildirinin konusunu oluşturan yapı, bu caddede bir köşe yapısı olarak konumlanmış alt katı ticari işlevli, üst katı ise konut olarak kullanılmıştır. Yapıyı gösteren bazı tarihi fotoğraflar, haritalar ve mimari detaylardan hareketle inşa aşamasının üç dönemi kapsadığı düşünülmektedir. Buna göre 1900'li yılların başında yapının bulunduğu alanda tek kattan ibaret, küçük ölçekli bir dükkân olduğu düşünülen yapı ilk inşa dönemini kapsamaktadır. Daha sonraki bir tarihte bu yapı yıkılmış, büyük olasılıkla Fransız manda idaresi döneminde alt katı dükkân, üst katı konut olarak yeni bir yapı inşa edilmiştir. 1929 tarihli Fransız paftasında da yapının varlığı açıkça görülebilmektedir. Ancak konutun cadde cephesindeki üslup farkı, konut katı inşa edilirken yarım kalmış olabileceğini ya da konutun güney bölümünün zamanla bilinmeyen bir hasar alması sonucu teras katı ile birlikte inşa edildiğini düşündürmektedir. Antakya'da Fransız hakimiyeti döneminde açılan ve yoğun imar faaliyeti gerçekleştirilen Kurtuluş Caddesi'ndeki dışa dönük mimari anlayış, çalışmanın konusunu teşkil eden yapıda da izlenebilmektedir. Zira balkonlu cephesi, giriş kapısındaki eklettik süslemeleri ve yapının konut katındaki zemin karoları bu dönem mimari yapılarında sıklıkla tercih edilen bir sanat zevkini yansıtmaktadır. İnşa edildiği caddedeki köşe taşlarından biri olan yapı, 6 Şubat 2023 depreminde kentteki pek çok yapı gibi yok olmuştur. Bir belgeleme niteliği taşıyan bu çalışma, yapının kent ve toplum belleğindeki yerini kaybetmemesi adına önem taşımaktadır.

KAYNAKÇA

Akın, Nur (2008). "Balkon", *Eczacıbaşı Sanat Ansiklopedisi 1*, İstanbul: Yem Yayınları, s. 176.

Aktüre, Sevgi (1978). *19. Yüzyıl Sonunda Anadolu Kenti Mekânsal Yapı Çözümlemesi*, İstanbul: İTÜ Mimarlık Fakültesi Yayınları.

Büyükmişçi, Gonca (2001). "Anadoluda Konut X, Antakya Evleri", *Arkitekt Dergisi* 487, s. 72-77.

Çelebi, Yaşar (1982). "Bir Grup Eski Antakya Evi", *Türk Etnografya Dergisi* 67, s. 165-201.

Çiftiyürek, Müge ve Özkan, Servet (2023). "6 Şubat 2023 Kahramanmaraş Depreminin Kültürel Mirasa Etkileri: Antakya Kamu Yapıları Örneği", *İnterdisipliner Yaklaşımla Hatay'da Afet Deneyimi: 6 Şubat 2023 Depremini Tarihe Not Düşmek*, Ankara: Nobel Yayıncılık, s. 93-122.

Demir, Ataman (1998). "Antakya ve Antakya Tarihinde Bir Dönem (1098-1268)", *Mimarlık* 36 (3), s. 24-27.

Kayış, Tülay (2023). *Çok Katmanlı Kentlerin Hafızası: Antakya Örneği* (Yayımlanmamış Yüksek Lisans Tezi), Eskişehir Osmangazi Üniversitesi.

Kubat, Ayşe Sema ve Topçu, Mehmet (2009). "Antakya ve Konya Tarihi Kent Dokularının Morfolojik Açından Karşılaştırılması", *Uluslararası İnsan Bilimleri Dergisi* 6 (2), s. 334-347.

Kutlu, Zübeyde Gözde (2018). *19. Yüzyıldan Günümüze İstanbul'da Fransız Okulları* (Yayımlanmamış Doktora Tezi), İstanbul Teknik Üniversitesi.

Orhon, Ahmet Vefa (2011). "Sanat ve Zanaatın Buluştuğu Bir Yapı Malzemesi: Karosiman", *Ege Mimarlık* 78, s. 38-41.

Özkan, Servet (2021). *Osmanlı'da Misyonerliğin Mimariye Yansımaları: Tanzimat Sonrası Merkezi Türkiye Misyonu Kapsamında Misyoner ve Gayrimüslim Okulları* (Yayımlanmamış Doktora Tezi), Sakarya Üniversitesi.

Özkan, Servet (2022). "Müstakil Konut Örneklerinden Adana Tırpani Konağı Üzerine Bir İnceleme", *Sanat Tarihi Dergisi* 31 (2), s. 867-887.

Pamir, Hatice (2014). "Antakya Hipodrom ve Çevresi Kazısı", *Hatay Arkeolojik Kazı ve Araştırmaları*, Hatay: Hatay Mustafa Kemal Üniversitesi Yayınları, s. 251-274.

Pamir, Hatice (2023). "Hellenistik Dönem ve Roma Döneminde Antiokheia/Antakya'da Yaşanan Depremlerin Etkileri ve İmar Faaliyetleri", *İnterdisipliner Yaklaşımla Hatay'da Afet Deneyimi: 6 Şubat 2023 Depremini Tarihe Not Düşmek*, Ankara: Nobel Yayıncılık, s. 33-91.

Salıcı, Aylin, Güzelmansur, Ayşe ve Altunkasa, M. Faruk (2009). "Kentsel Yapı Değişiminin Tarihi Kent Dokusuna Etkilerinin İrdelenmesi: Antakya Örneği", *38. ICANAS Uluslararası Asya ve Kuzey Afrika Çalışmaları Kongresi 2*, Ankara: Atatürk Kültür, Dil ve Tarih Yüksek Kurumu Yayınları, s. 711-720.

Soysal, Mehmet, Çağatay, Kubulay ve Kesik, H. İsmail (2016). "Geleneksel Antakya Konutlarında Ahşap Kullanımı", *Selçuk- Teknik Dergisi (UMK-2015 Özel Sayı)*, s. 1114-1135.

Şahin Tekinalp, Pelin (2007). “Geleneksel Antakya Evlerinde Yer Alan Boyalı Nakışlar Üzerine Bir Değerlendirme: Başkent’ten Akdeniz’e Ulaşan Bezeme Programı”, *Adalya*, X, s. 369-386.

Tekeli, İlhan (1985). ““Tanzimat’tan Cumhuriyet’e Kentsel Dönüşüm”, *Tanzimat’tan Cumhuriyet’e Türkiye Ansiklopedisi 4*, İstanbul: İletişim Yayınları, s. 878- 890.

Temiz, Fehime Mine (2002). *XIX. Yüzyıl ve Sonrasında Antakya’nın Kentsel Mekân Oluşumunda Meydana Gelen Değişiklikler ve Kurtuluş Caddesi* (Yayımlanmamış Doktora Tezi), Van Yüzüncü Yıl Üniversitesi.

Temiz, Fehime Mine (2006). “New Architectural Formations On The Mandate-Era Kurtuluş Street İn Antakya”, *Revue d’histoire Chronos* 13, s. 181-230.

Temiz, Fehime Mine (2014). “Osmanlı Döneminde Antakya’da Ticaret Alanlarının Biçimlenişi”, *Çağlar Boyunca Hatay ve Çevresi Arkeolojisi Sempozyumu Bildirileri*, Hatay: Hatay Mustafa Kemal Üniversitesi Yayınları, s. 305-321.

Temiz, Fehime Mine ve Kolay, Emre (2019). “Fransız İşgali Altındaki Antakya’nın Değişen Mimari Çehresine Bir Örnek: Saray Caddesi Kuseyri Binası”, *Hatay (Anavatana Katılışının 80. Yılı Armağanı)*, İstanbul: Hiper Yayınevi, s. 284-313.

Temiz, Fehime Mine (2023). “6 Şubat Depremi Öncesi ve Sonrasında Kentsel Sit Alanının Sosyal Yaşam ve Fiziki Yapılanmadaki Rolü”, *İnterdisipliner Yaklaşımla Hatay’da Afet Deneyimi: 6 Şubat 2023 Depremini Tarihe Not Düşmek*, Ankara: Nobel Yayıncılık, s. 363-390.