

Kayseri'deki Erken Cumhuriyet Dönemi Camileri (1923-1950)
Early Republican Era Mosques in Kayseri (1923-1950)

Aslı SAĞIROĞLU*
BetülALTINDAŞ**

Özet

Cami, kelime anlamı olarak; “toplayan, bir araya getiren” anlamına gelen, Arapça “cem” kökünden türemiştir. Başlangıçta sadece cuma namazı kılınan büyük mescitler için kullanılan “el-mescidü'l-cami” kavramının kısaltılmış halidir. İslam dininin en önemli ibadethanesi olan bu yapılar; vakit, cuma ve bayram namazlarının kılındığı dini mekamlardır.

Erken Cumhuriyet Dönemi, Türkiye Cumhuriyeti'nin ilk yıllarında modernizm ve çağdaşlaşma yolunda ilerleyen her türlü sosyal ve kültürel faaliyetin hızlandığı bir dönemdir. İmara yönelik faaliyetler daha çok ülkeyi şekillendiren büyük ölçekli kamu yapıları üzerinde yoğunlaşmıştır. Bu dönemde dini mimaride; öncelikli olarak daha önce yapılmış cami ve mescitlerin onarıldığı; ihtiyaç doğrultusunda da yeni camilerin inşa edildiği görülmektedir.

Bu bildirinin konusu Kayseri şehir merkezi ve ilçelerinde bulunan, 1923-1950 yılları arasında inşa edilen ve Erken Cumhuriyet Dönemine tarihlendirilen camilerden sekiz adettir. Camiler plan, malzeme, süsleme ve dönem özellikleri açısından incelenerek; Türk-İslam Kültürü ve Sanat Tarihi içindeki yeri tespit edilmeye çalışılacaktır.

Anahtar Kelimeler: *Cumhuriyet, Kayseri, Cami, Mimari, 20. Yüzyıl*

* Doç.Dr., Erciyes Üniversitesi, Edebiyat Fakültesi, Sanat Tarihi Bölümü, asagioglu@erciyes.edu.tr

** Doktora Öğrencisi, Erciyes Üniversitesi, Sosyal Bilimler Enstitüsü, Sanat Tarihi ABD. betul0638@hotmail.com

Abstract

The word "mosque" is derived from the Arabic root "cem" which means "gathering, bringing together". It is the abbreviated form of the concept of "al-masjid al-mosque", which was originally used only for large mosques where Friday prayers were performed. These structures, which are the most important places of worship in Islam, are religious places where Friday and Eid prayers are performed.

The early republican period is a period in which all kinds of social and cultural activities accelerated in the first years of the Republic of Turkey on the path of modernism and modernisation. Building activities were mostly concentrated on large-scale public buildings that shaped the country. In the mosques and masjids that had been built in line with the need.

The subject of this paper is eight mosques in Kayseri city centre and its districts, built between 1923-1950 and dated to the early Republican period. The mosques will be analysed in terms of plan, material, ornamentation and period characteristics and their place in Turkish Islamic culture and art history will be tried to be determined.

Key Words: *Republic, Kayseri, Mosque, Architecture, 20th Century*

1. GİRİŞ

“Kayseri'deki Erken Cumhuriyet Dönemi Camileri (1923-1950)” adlı bu bildiriye Kayseri'deki 1923-1950 yılları arasına tarihlendirilen Cumhuriyet Dönemi camileri incelenmiştir. Bildiriye anlatılan sekiz adet cami, büyük oranda asli özelliklerini koruyanlar arasından seçilen örneklerdir. Yapıldıkları yıllardan beri ibadete açık kalmaları neticesinde düzenli bir biçimde kayıt altına alınmadıkları için, onarım tarihleri ve süreçleri hakkında net bilgilere ulaşılamamıştır. Camilerin planı, malzemesi, mimari özellikleri ve süslemesi incelenmiş olup; görseller ve çizimlerle desteklenmiştir. Ayrıca yapıların buldukları yer, GPS koordinatı verilerek netleştirilmiştir.

Çalışmada 1923-1950 yılları arasına tarihlenen camilerin Erken Cumhuriyet Dönemi olarak ele alınmasında, bu yıllar arasında etkinlik gösteren mimari akımların etkisi bulunmaktadır. Bunlar; (1930'a kadar) I. Ulusal Mimarlık Akımı, (1930-1940) İşlevselci Rastyonalist Akım ve (1940-1950) II. Ulusal Mimarlık Akımıdır (Sözen, 1984: 5). Bu dönemde imara yönelik faaliyetler daha çok, devletin ihtiyacı doğrultusunda hastane, postane, okul, banka, tren garı, vb. sosyal ve kültürel içerikli kamu yapılarına yoğunlaşmıştır. Bu doğrultuda, sanat ve mimarlık tarihi araştırmaları incelendiğinde, Cumhuriyet Dönemi camilerini konu edinen çalışmaların azlığı dikkat çekicidir. Bu çalışmada, literatürdeki eksikliğin giderilmesine, Türk-İslam ve Sanat Tarihi açısından öneminin ortaya çıkarılmasına katkı olmak amaçlanmıştır.

2. KAYSERİ'DEKİ ERKEN CUMHURİYET DÖNEMİ CAMİ ÖRNEKLERİ

2.1. AKÇATEPE MAHALLESİ CAMİSİ

GPS Koordinatı: [38.826086, 35.566569](#)

İnşa Tarihi: 1925

Banisi /Mimarı: Bilinmiyor

Bugünkü Durumu: İbadete açıktır.

Genel Tanımı: Bir avlu duvarıyla sınırlandırılmış olan cami; kuzey-güney doğrultuda uzanan kareye yakın dikdörtgen planlı ve mihraba dik üç sahından oluşmaktadır (Görsel 1). Üst örtüsü içten kontraplak kaplama, dıştan kırma çatıdır. Yapının kuzey cephesinde muhtes olarak betonarme duvarlar üzerine oturan ahşap sundurmali son cemaat yeri bulunmaktadır (Görsel 2). Yapının beden duvarları kaba yonu taş, pencere ve kapı sövelerinde ise kesme taş malzeme kullanılmıştır. Giriş kapısı üzerinde yer alan inşa kitabesine göre 1925 yılında inşa edilen caminin mimarı ve banisi bilinmemektedir. Batı cepheye aynı yatay aks üzerinde üç adet alt pencere bulunmaktadır (Görse 13-4). Pencere cephe yüzeyinden hafif içe kaydırılmış şekilde, kesme taş söveli ve yarmalı birleşmeli madeni parmaklıklı olarak tasarlanmıştır. Cepheye bir adet de sade formlu bir taş çörtlen mevcuttur. Güney cepheye iki adet dikey dikdörtgen formlu alt pencere yer almaktadır (Görsel 5). Cephenin saçak hizasında bir adet taş çörtlen bulunmaktadır. Caminin batı cephesiyle simetrik olarak tasarlanan doğu cephenin duvar yüzeyi diğer cephelerle aynı düzenlenmiştir (Görsel 6). Ancak cepheye gelişigüzel eklenmiş muhtes betonarme kömürlük cephenin estetiğini olumsuz etkilemektedir.

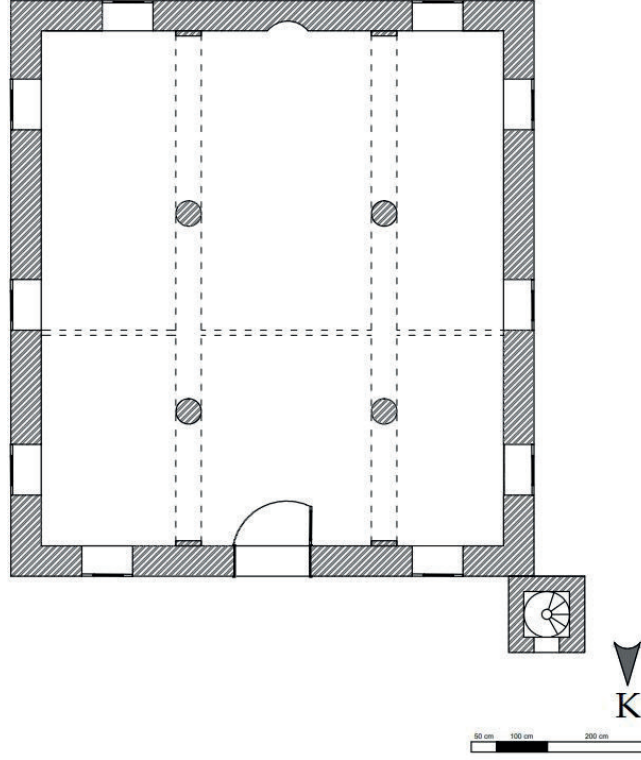
Kuzey cephe caminin giriş kapısının bulunduğu cephe (Görsel 7). Cephenin ortasında sade silmeli, basık kemerli cümle kapısı, kapının iki yanında da birer adet alt pencere yer almaktadır. Kapının üzerinde uçları yuvarlatılmış yatay dikdörtgen bir kartuş

içerisinde 1925 tarihi kabartma olarak işlenmiştir. Bu tarih siyah, kapı ise beyaz badana ile boyanmıştır. Bu panonun yapının inşa kitabesi olduğu düşünülmektedir. Cepheye gelişigüzel şekilde yapılmış muhtes betonarme son cemaat yeri ile cephenin estetiği bozulmuştur. Cephenin kuzeybatı köşesinde kesme taştan yapılmış ve orijinal olduğu düşünülen köşk minare bulunmaktadır (Görsel 8). Dört adet sütun üzerine yuvarlak kemerli olarak yükselmektedir. Köşk minarenin üzeri dışa taşkın olarak tasarlanmış saçak üzerine külah ile örtülmektedir. Külah üzerinde damla formunda açıklıklar bulunmaktadır. Ayrıca kuzeybatı köşede yapıya 1979 yılında eklenmiş kare kaideli, tek şerefeli kesme taş bir minare yer almaktadır. Minarenin kuzeyinde bir adet, güneyinde üç adet aynı dikey aks üzerinde mazgal pencere vardır.

Caminin harim kısmına kuzey cephenin ortasına açılmış cümle kapısından geçilerek girilmektedir. Kuzey-güney doğrultuda uzanan kareye yakın dikdörtgen plana sahip harim, mihraba dik üç sahnıdır (Görsel 9-10). Sahnılar, dört adet serbest sütuna atılan sivri kemerler ile oluşturulmuştur. Harimin kuzey duvarında, giriş kapısının iki yanına açılan dikey dikdörtgen formlu iki adet alt pencere yer almaktadır. Kuzey pencereler onarımlar esnasında iki kanatlı ahşap dolap kapağı ile kapatılarak depolama alanı olarak kullanılmaya başlanmıştır. Girişin batısında yer alan on iki basamaklı ahşap merdiven ile kadınlar mahfiline çıkılmaktadır (Görsel 11). Ahşap strüktürlü kadınlar mahfili asli halini korumaktadır (Görsel 12). Kadınlar mahfiline çıkan merdivenin alt sahnılık kısmı yakın dönemde yapılan bir ekleme ile kapatılmış ve depo haline getirilmiştir. Harimin batı ve doğu duvarında simetrik olarak tasarlanan, üçer adet büyük ebatlı alt pencere bulunmaktadır (Görsel 13). Güneyde ise iki adet alt pencere açıklığı mevcuttur (Görsel 14). Caminin iç mekanındaki bütün alt pencereler, yanlardan düz, altlardan şevli ve içten denizlikli olarak tasarlanmış olup, büyük ebatlı oluşlarıyla dikkat çekicidirler. Bu yüzden yapıya üst pencere açma gereksinimi duyulmamıştır. Kuzey cephenin pencereleri, ahşap doğramaları ile orijinalliğini korumaktayken, diğer cephelerdeki pencerelerin doğramaları PVC malzeme ile değiştirilmiştir. Harim duvarları beyaz renkte boyanmış ve pencere hizasında ahşap çiteler ile kaplanmıştır.

Yapının mihrabı, güney cephenin tam ortasında yer almaktadır. Mermer malzeme kondüsyonunun yeniliği düşünüldüğünde mihrap, minber ve vaaz kürsüsünün yapıya günümüz onarımlarında eklendiği düşünülmektedir.

Harimin üzeri içerden kontraplak kaplamalıdır. Tavanı taşıyan dört adet serbest sütuna atılan sivri kemerler ile desteklenmektedir. Sütunlar birbiri ile aynı biçim ve boyuttadır. Yuvarlak gövdeli sütunların başlıkları impost tarzda sade olarak tasarlanmıştır. Ayrıca üçte bir hizasına kadar ahşap çitelerle sonradan kaplanmıştır.



Görsel 1: Akçatepe Mahallesi Camisi Planı



Görsel 2: Akçatepe Mahallesi Camisi Kuzey Cephesi



Görsel 3: Caminin Batı Cephesi



Görsel 4 : Caminin Güney Cephesi



Görsel 5: Caminin Batı Cephesi



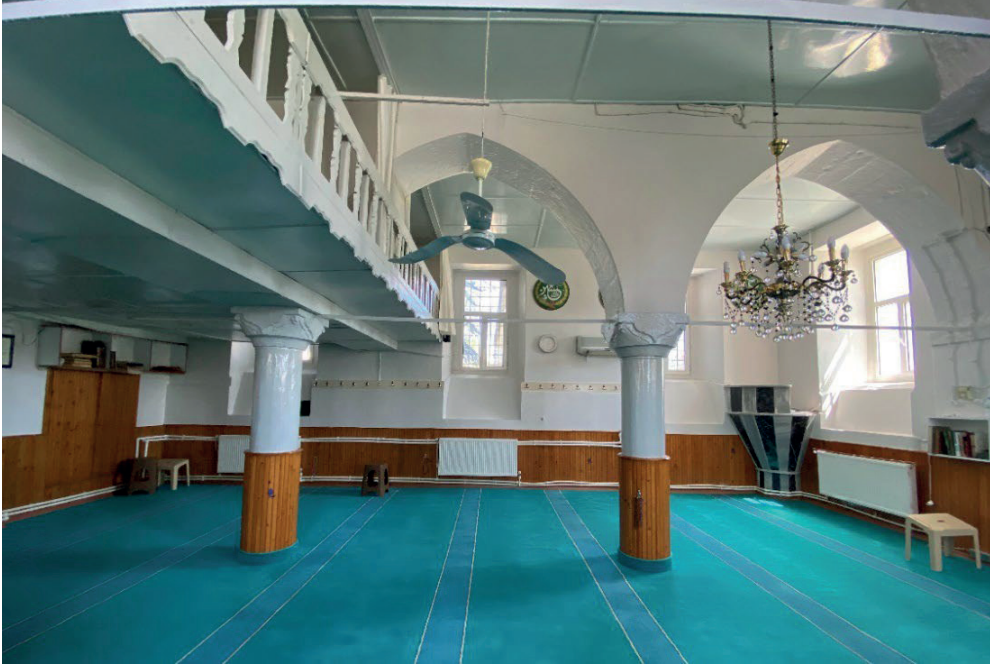
Görsel 6: Köşk Minare



Görsel 7: Cümle Kapısı



Görsel 8: Harimin Güneyi



Görsel 9: Harimin Doğusu



Görsel 10: Harimin Batısı



Görsel 11: Harimin Kuzeyi

2.2. KEMER MAHALLESİ CAMİSİ

GPS Koordinatı: 38.877429, 35.376580

İnşa Tarihi: 1936

Banisi/Mimarı: Bilinmiyor

Bugünkü Durumu: İbadete açıktır.

Genel Tanımı: Giriş kapısı üzerindeki kitabeyle göre 1936 yılında inşa edilmiş olan cami; kareye yakın dikdörtgen planlı ve üzeri kubbe ile örtülüdür (Görsel 15). Caminin giriş cephesi olan batı cepheye sonradan bir son cemaat yeri eklenmiştir (Görsel 16-17). Yapının beden duvarlarında kaba yonu taş, köşe bağlantılarında ve pencere sövelerinde kesme taş kullanılmıştır. Harim kuzeyde ve güneyde üçer adet, batıda iki adet pencere açıklığı ile aydınlatılmaktadır, doğu duvarı sağırdır. Ayrıca kubbeye açılan iki adet pencere açıklığı bulunmaktadır.

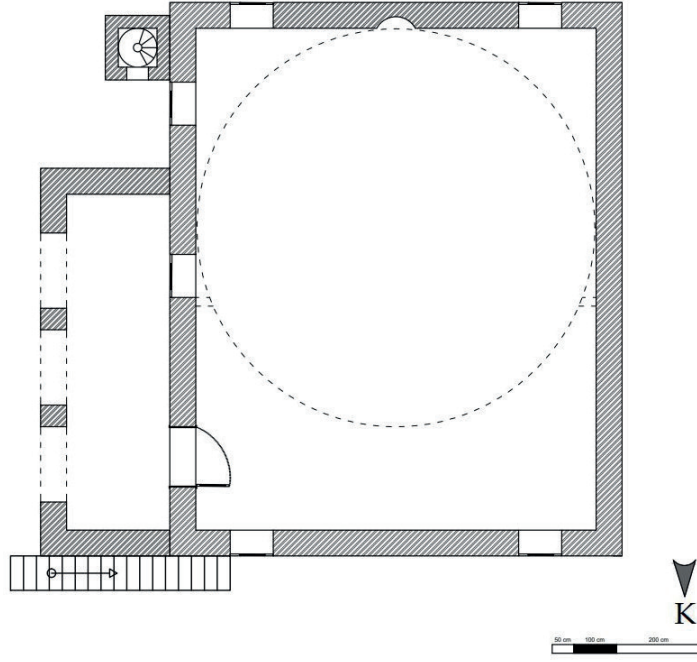
Güney cephede aynı yatay aks üzerinde iki adet dikey dikdörtgen formulu alt pencere, bir adet yatay dikdörtgen formulu üst pencere açıklığı bulunmaktadır (Görsel 18). Pencere-lerin söveleri içe doğru profillendirilmiştir. Ayrıca yarmalı birleşmeli madeni parmaklıklı olarak tasarlanmıştır. Yapının güneybatı köşesinde inşa kitabesi bulunmayan, kare kaideli, tek şerefeli, kesme taş minare, yapıya sonradan eklenmiş olmalıdır.

Yapının doğu cephesi sağır tutulmuştur (Görsel 19). Ayrıca doğu cephede muhdes betonarme kömürlük bulunmaktadır.

Kuzey cephe, caminin güney cephesi ile aynı düzen ve formda simetrik olarak tasarlanmıştır (Görsel 20). Cephede kuzey cephede olduğu gibi, dikey dikdörtgen formulu iki adet alt pencere, bir adet yatay dikdörtgen formulu üst pencere bulunmaktadır. Cephenin batı köşesinde yer alan on beş basamaklı taş merdiven ile, caminin orijinal minaresi olan,

köşk minareye ulaşılmaktadır (Görsel 21). Kesme taş malzemedden yapılan köşk minare, dört adet sütun üzerine basık kemerli olarak yükselmekte ve üzeri külah ile örtülmektedir.

Batı cephe caminin harimine girişin sağlandığı cephedir. Giriş cephesi, yakın dönemde yapılan onarımlar esnasında eklenen muhtes bir son cemaat yeri ile kapatılmıştır. Muhtes son cemaat yerinin inşasında, cami ile uyumu gözetilerek kaba yonu taş malzeme kullanılmıştır. Batı cephede, yapının diğer cepheleri ile aynı düzen ve formda iki adet dikey dikdörtgen formlu alt pencere ve cephenin kuzeyine kaydırılmış olarak tasarlanan yuvarlak kemerli cümle kapısı yer almaktadır (Görsel 22). Kapı kemerinin kilit taşı, kemer yüzeyinden dışa taşkın olarak yerleştirilmiş ve bitkisel motifli kabartma ile bezenmiştir. Kapının üzerinde yer alan bezeme kuşağı içerisinde yapının inşa tarihine işaret eden 1936 tarihi kabartma olarak işlenmiştir. Bezeme kuşağının ortasında, 1936 tarihinin hemen üzerinde yüksek kabartma tekniğinde, dokuz yapraklı çiçek motifli kabara şeklinde tasvir edilmiştir. Kabaranın iki yanındaki yarım elips şeklinin ortasından simetrik olarak işlenen, stilize bitki motifli yerleştirilmiştir. Bu bitki motifleri, ortasından ince bir çizgi ile ikiye ayrılmıştır. Bezemenin güney kanadında, altı yapraklı stilize çiçek motifli; kuzey kanadında, Arapça “Ya Allah” kabartma olarak işlenmiştir. Caminin harimine batı cephenin kuzeyinde yer alan cümle kapısından girilerek ulaşılmaktadır. Kareye yakın dikdörtgen plana sahip harimin üzeri kubbe ile örtülüdür (Görsel 23). Doğrudan beden duvarlarına oturan kubbe üzerinde iki adet dikdörtgen formlu pencere açıklığı bulunmaktadır. Harimin kuzey duvarı boyunca uzanan kadınlar mahfili, günümüze yakın bir dönemde yapılan onarımlar esnasında betonarme olarak yenilenmiş olduğu düşünülmektedir (Görsel 24). Harim kuzeyden iki adet alt, bir adet üst pencere ile aydınlatılmaktadır. Harimin batı duvarı sağır bırakılmışken, doğu duvarında iki adet alt pencere açıklığı mevcuttur (Görsel 25-26). Güney duvardaki pencere açıklıkları, kuzeydekiler ile aynı biçim ve düzendedirler (Görsel 27). Pencerelerin dört kenarı düz olarak tasarlanmışlardır. İç mekân duvarları tamamen beyaz renk boya ile boyanmış ve pencerelerin alt hizasına kadar ahşap çitalar ile kaplanmıştır. Güney cephede bulunan ve mermer malzemedden yapılmış olan mihrap, minber ve vaaz kürsüsü, malzeme kondüsyonunun yeniliği düşünüldüğünde, yapıya günümüz onarımları esnasında eklendiği düşünülmektedir.



Görsel 12: Kemer Mahallesi Camisi Planı



Görsel 13: Caminin Genel Görünüşü



Görsel 14: Caminin Batı Cephesi



Görsel 15: Caminin Güney Cephesi



Görsel 16: Caminin Doğu Cephesi



Görsel 17: Caminin Kuzey Cephesi



Görsel 18: Köşk Minare



Görsel 19: Cümle Kapısı



Görsel 20: Harimin Kuzeyi



Görsel 21: Harimin Doğusu



Görsel 22: Harimin Güneyi



Görsel 23: Harimin Batısı



Görsel 24: Harimin Kubbe Üst Örtüsü

2.3. SİLAHTAR MAHALLESİ CAMİSİ

GPS Koordinatı: [39.073236, 35.638886](#)

İnşa Tarihi: 1938

Banisi /Mimarı: Bilinmiyor

Bugünkü Durumu: İbadete açıktır.

Genel Tanımı: Bir avlu duvarıyla sınırlandırılmış olan cami, kuzey-güney doğrultuda uzanan kareye yakın dikdörtgen planlı ve mihraba dik üç sahından oluşmaktadır (Görsel 28). Üst örtüsü içten betonarme düz tavan, dıştan kırma çatıdır. Yapının kuzey-batısında, yapıya bitişik olarak 1967 yılında eklenmiş ve günümüzde kuran kursu olarak kullanılan komşu bina bulunmaktadır. Cami, içten ve dıştan sıvalıdır. Avlu dışında bulunan çeşmenin kitabesine göre 1938 yılında inşa edilen caminin banisi, Katip oğlu Nuh Naci'dir (Görsel 29-30). Kitabede;

“Ulu Tanrının rızasını bulmak

Müslümanlığa ve insanlığa hizmet için

Bu cami ile çeşmeyi Katip oğlu Nuh Naci

Müceddeden yaptırmıştır

1938” yazılıdır.

Caminin güney cephesinde, beden duvarının alt kısmı üç sıra kesme taştan oluşan su basman ile sınırlandırılmıştır (Görsel 31). Cephede aynı yatay aks üzerinde, kare formlu iki adet alt pencere, bir adet sekizgen formlu üst pencere bulunmaktadır. Alt pencereler madeni korkulukludur.

Doğu cephede aynı yatay aks üzerinde, kare formlu, madeni korkuluklu, iki adet alt pencere yer almaktadır (Görsel 32).

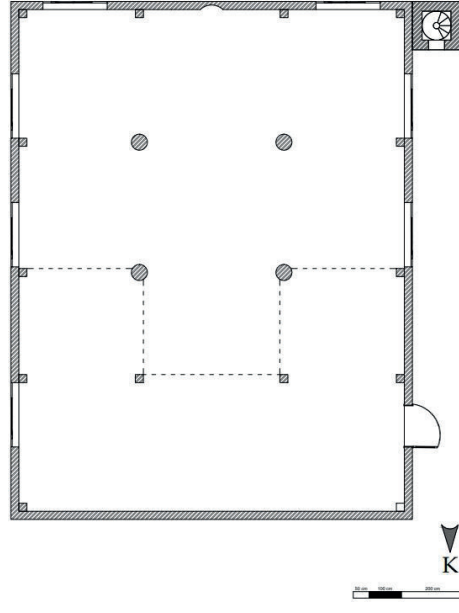
Caminin kuzey cephesi komşu yapıya bitişiktir.

Batı cephe caminin giriş kapısının ve minarenin bulunduğu cephedir (Görsel 33). Caminin güneybatı köşesinde yer alan kare kaideli, tek şerefeli, kesme taş minare kuran kursu ile birlikte 1967 yılında yapılmıştır. Minarenin üç adet mazgal penceresi bulunmaktadır. Cami batı cepheden iki adet pencere ile aydınlatılmaktadır. Pencereleler, diğer cephelerdeki pencereler ile aynı form ve biçimde tasarlanmışlardır. Güney cephede görülen üç sıra kesme taştan oluşan su basman, batı cephede devam etmektedir. Camiye giriş, kuzeybatıda yer alan yapıdan geçilerek ulaşılan kapıdan sağlanmaktadır.

Girişin karşısında yer alan on iki basamaklı merdiven ile kadınlar mahfiline çıkılmaktadır. Merdivenin alt sahnalık kısmı yakın dönemde yapılan ekleme ile kapatılarak depo haline getirilmiştir. Betonarme kolonlarla desteklenen mahfilin ortası içe çekilme yapacak şekilde ve madeni korkuluklu olarak tasarlanmıştır. Batıdan ve doğudan birer adet üst pencere ile aydınlatılan mahfilin doğusunda yer alan penceresi, bitişigindeki komşu yapıdan dolayı kullanılmamaktadır. Ayrıca mahfilin alt kısmı camekanlarla kapatılarak son cemaat yeri olarak kullanılmaktadır.

Harimin batısı ve doğusu aynı düzen ve formda simetrik olarak tasarlanmıştır ve ikişer adet alt pencere açıklığı ile aydınlatılmaktadır (Görsel 34-36). Güneyde iki adet alt, bir adet üst pencere açıklığı mevcuttur (Görsel 37). Pencerelelerin bütün kenarları düz olarak tasarlanmıştır. Kadınlar mahfilinin ahşap doğramalı doğu penceresi orijinalligini korumaktayken; caminin diğer pencereleri günümüz malzemesi ile değiştirilmiştir. Harim duvarları beyaz renk boya ile boyanmış ve duvarlar beşte bir hizaya kadar ahşap çıtalar ile kaplanmıştır.

Yapının mihrabı, güney cephenin tam ortasında yer almaktadır. Beş sıra mukarnas kavsaralı, profilli silmeli taş mihrabın yüzeyi, günümüze yakın bir dönemde yapılan onarımlar esnasında beyaz renkli fayans ile kaplanmıştır. Minber ve vaaz kürsüsü ahşap malzemededen yapılmıştır. Yalın bir tasarım ile yapılan ve orijinal olduğu düşünölen ahşap minber, günümüzde beyaz renk yağlı boya ile boyalıdır. Kahverengi yağlı boya ile boyalı, ahşap vaaz kürsüsünün, üst kısmında yer alan “ay-yıldız” motifi, yüzeysel oyma tekniğinde işlenmiş olup; Türkiye Cumhuriyeti'nin bayrağını simgelemektedir.



Görsel 25: Silahtar Mahallesi Camisi Planı



Görsel 26: Caminin Güney Cephesi



Görsel 27: Kitabenin Bulunduğu Çeşme



Görsel 28: Kitabe



Görsel 29: DoĐu Cephe



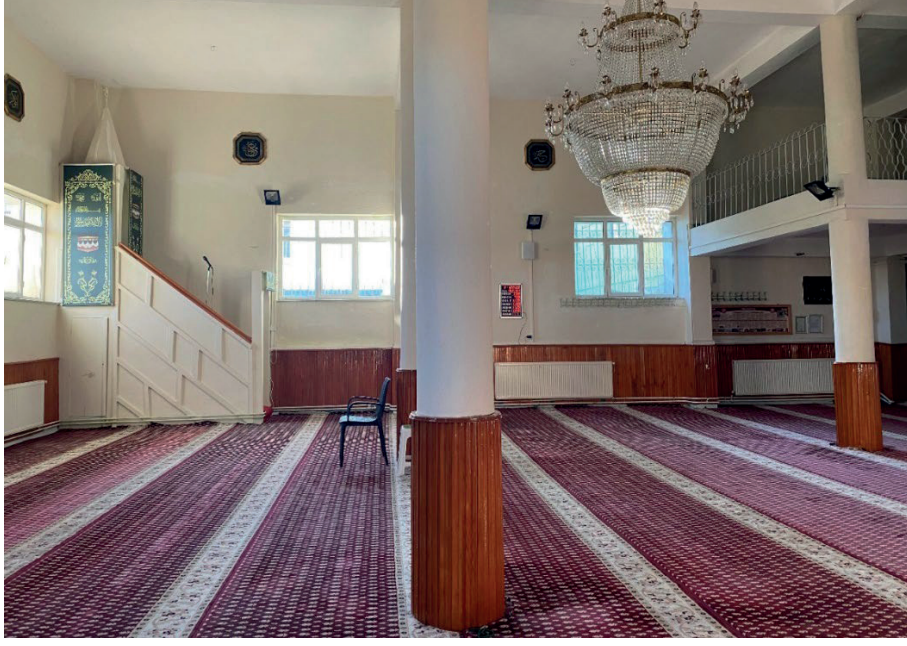
Görsel 30: Batı Cephe



Görsel 31: Caminin Minaresi



Görsel 32: Harimin Kuzeyi



Görsel 33: Harimin Battısı



Görsel 34: Harimin Güneyi



Görsel 35: Harimin Doğusu

2.4. OLUKKAYA MAHALLESİ CAMİSİ

GPS Koordinatı: 38.856102, 36.711546

İnşa Tarihi: 1940

Banisi /Mimarı: Bilinmiyor

Bugünkü Durumu: İbadete açıktır.

Genel Tanımı: Bir avlu duvarıyla sınırlandırılmış olan cami, kuzey-güney doğrultuda uzanan dikdörtgen planlı ve mihraba dik üç sahlıdır (Görsel 38). Üst örtüsü içten ağaç hezen, dıştan kırma çatılıdır. Yapının kuzey cephesine bitişik olarak sonradan eklenmiş betonarme duvarlar üzerine oturan ahşap sundurmalı son cemaat yeri bulunmaktadır. Yapının duvarları içten ve dıştan sıvalıdır.

Caminin batı cephesinde bir adet alt, bir adet üst pencere açıklığı bulunmaktadır (Görsel 39). Dikey dikdörtgen formlu alt pencere harime açılırken, kare formlu üst pencere ise kadınlar mahfiline açılmaktadır.

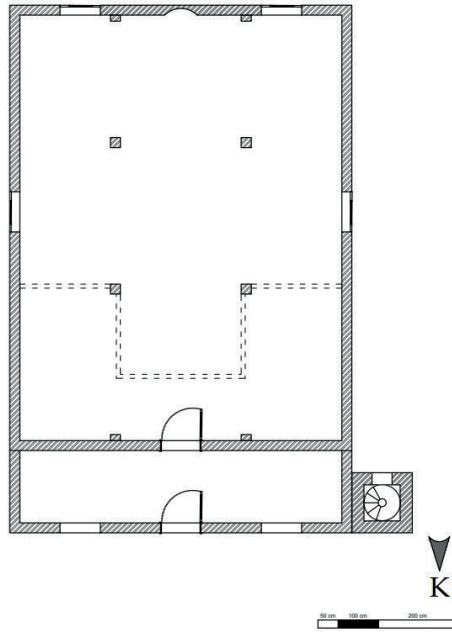
Güney cephede iki adet dikey dikdörtgen formlu alt pencere, bir adet üst pencere yer almaktadır (Görsel 40). Üst pencerenin ahşap doğraması ve madeni korkuluğu orijinallliğini korumaktadır. Caminin diğer pencereleri, günümüze yakın dönemde yapılan onarımlar ile PVC malzemeli olarak kullanılmaya başlanmışlardır.

Caminin batı cephesi ile aynı düzende tasarlanan doğu cephede, bir adet alt, bir adet üst pencere açıklığı yer almaktadır (Görsel 41).

Kuzey cephe camiye girişin sağlandığı cephedir (Görsel 42). Ahşap direkli sundurma ile cephede bir gölgelik oluşturulmuştur. Cephenin ortasında son cemaat yerine giriş kapısı, kapının iki yanında da birer adet pencere açıklığı bulunmaktadır. Ayrıca cephede çatı saçağı sınırında camekanlarla kapatılmış açıklıklar bulunmaktadır. Kuzeybatı köşede ise

kare kaideli, tek şerefeli, kesme taş minare yapıya bitişik olarak inşa edilmiştir. Minare şerefesinin taş korkuluğunda ajur tekniği ile yapılan stilize lale motifleri bulunmaktadır. Orijinal olduğu düşünülen minarede, üç adet mazgal pencere bulunmaktadır. Son cemaat yeri kapısının simetriğinde yer alan ahşap, tek kanatlı kapı ile harime giriş sağlanmaktadır. Kapının malzeme kondüsyonunun yeniliği düşünüldüğünde, yakın dönemde yenilenmiş olduğu anlaşılmaktadır. Harim bölümünün mihraba dik üç sahnı, dört adet serbest, dört adet duvara gömülü ağaç direkler ile oluşturulmuştur. Harimin kuzey duvarı boyunca devam eden ahşap strüktürlü kadınlar mahfili asli halini büyük oranda korumaktadır (Görsel 43). Mahfilin batısı ve doğusunda birer adet üst pencere bulunmaktadır. Ayrıca kadınlar mahfilinin kuzeybatı alt köşesinde, mahfil ile aynı ahşap malzemedan, imam odası yer almaktadır. Harimin batısı ve doğusu aynı düzen ve biçimde tasarlanmıştır (Görsel 44-46). Güneyde iki adet alt pencere görülmektedir (Görsel47). Güney cephede görülen üst pencere, yenilenen mihrabın arkasında kaldığı için harimden görünmemektedir. Pencereleer yanlardan şevli olarak tasarlanmıştır. Harim duvarları beyaz renk boya ile badanalanmış ve pencere hizasına kadar ahşap ahşap çıtalarla kaplanmıştır.

Yapının mihrabı, güney cephenin tam ortasında yer almaktadır. Mihrap çini desenli fayans ile kaplanmıştır. Ancak; sivri kemerli mihrap nişinin iki yanında yer alan taş sütüncelerin orijinal mihraba ait olduğu düşünülmektedir. Sütünceler turkuaz renk yağlı boya ile boyanmıştır. Harimin güneybatı köşesindeki ahşap malzemedan yapılmış minberin yapıya onarımlar esnasında eklenmiş olduğu düşünülmektedir.



Görsel 36: Olukkaya Camisi Planı



Görsel 37: Kuzey Cephesi



Görsel 38: Batı Cephesi



Görsel 39: Güney Cephesi



Görsel 40: Doğu Cephesi



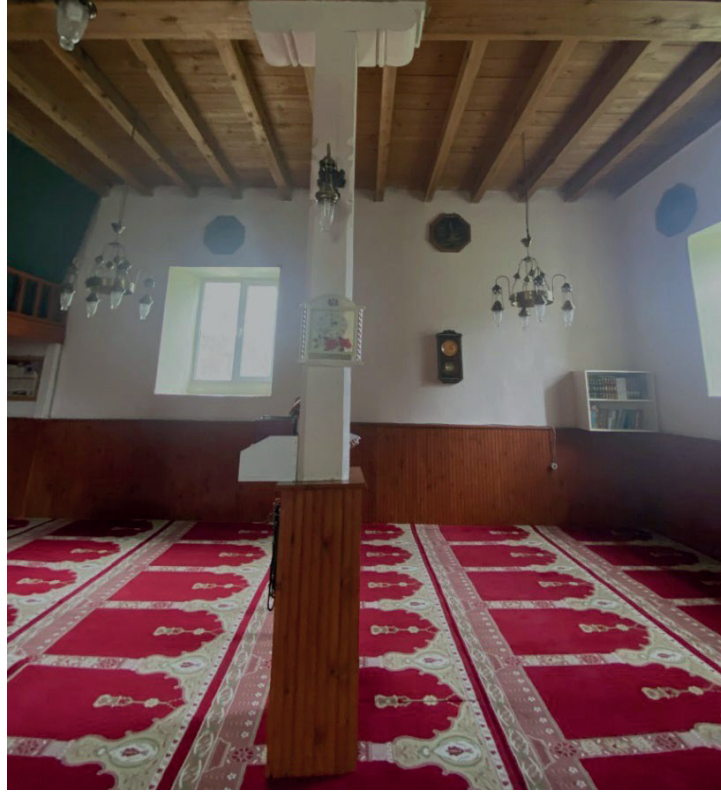
Görsel 41: Harimin Kuzeyi



Görsel 42: Harimin Batısı



Görsel 43: Harimin Güneyi



Görsel 44: Harimin Doğusu

2.5. YOĞURTPAZAR CAMİSİ

GPS Koordinatı: 38.38097423648764, 35.48582685959724

İnşa Tarihi: 1945

Banisi /Mimarı: Bilinmiyor

Bugünkü Durumu: İbadete açıktır.

Genel Tanımı: Bir avlu duvarıyla sınırlandırılmış olan cami, kesme taş malzemeden inşa edilmiş olup, kuzey-güney doğrultuda uzanan mihraba dik üç sahnı, derinlemesine yönelen plan tipindedir (Görsel 48). Üst örtüsü, içten ahşap kaplama düz tavan, dıştan kırma çatıdır.

Caminin doğu, batı ve güney cephelerinin duvarları sıvalıdır (Görsel 49-50). Bu cepheler aynı düzen ve formda tasarlanmışlardır ve cephelerde aynı yatay aks üzerinde ikişer adet dikey dikdörtgen formu alt pencere bulunmaktadır. Caminin doğu duvarında bitişik nizamda yapılmış, iki bölümlü kesme taştan çeşme bulunmaktadır. Çeşmenin yuvarlak kemerleri impost formda tasarlanmış başlıklara sahip üç adet sütuna oturmaktadır. Çeşmenin tarihi ile ilgili bilgiye ulaşılamamıştır.

Kuzey cephe caminin giriş kapısının bulunduğu cephedir (Görsel 51). Kesme taştan örülen cephede, üçgen alınlıklı kırma çatı ve iki katı pencere düzenlemesi dikkat çekmektedir.

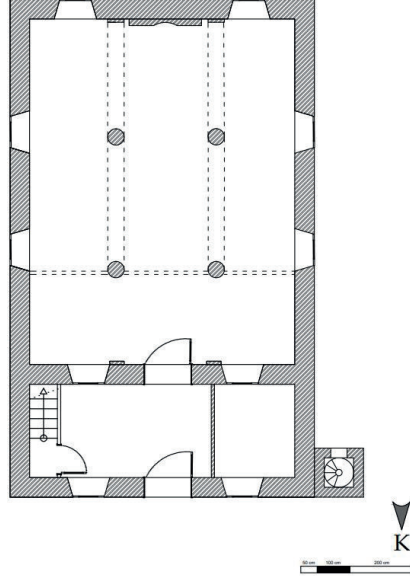
Katlar arası ince bir taş silme ile vurgulanmıştır. Cephenin ortasında caminin giriş kapısı, kapının iki yanında aynı dikey aks üzerinde birer adet alt, birer üst pencere olmak üzere cephede dört adet pencere bulunmaktadır. Pencereler duvar yüzeyinden hafif dışa taşkın olarak açılmış, dikey dikdörtgen formu, at nalı kemerli, kesme taş söveli ve yarmalı birleşmeli madeni parmaklıklarla tasarlanmışlardır. Kesme taş söveli ve düz lentolu olarak tasarlanan giriş kapısının, söveleri ve lentosunda, her biri ayrı kartuş içerisinde çiçek motifli kabartmalar bulunmaktadır. Kapının üç sıra taş üzerine dışa taşkın olarak yerleştirilen kitabe üzerinde 1945 tarihi kazıma tekniğinde işlenmiştir. Bu kitabenin caminin inşa kitabesi olduğu düşünülmektedir. Ayrıca kapının batısında bulunan diğer bir kitabede, "Yoğurt Pazarı Camii Banisi Dernek 1945" yazılıdır. Caminin kuzeybatı köşesinden yapıya bitişik olarak inşa edilmiş, kare kaideli, tek şerefeli, kesme taş bir minare yer almaktadır. Orijinal olduğu düşünülen minarede iki adet mazgal pencere bulunmaktadır. Yapının kuzeydoğu köşesinde tuvalet ve abdest yeri mevcuttur.

Kuzey cephenin ortasındaki kapı, son cemaat yerine açılmaktadır. Doğu-batı doğrultuda dikdörtgen planlı olarak uzanan son cemaat yerinin batısı cemekelele bölünerek imam odası olarak kullanılmaya başlanmıştır. Doğusunda ise kadınlar mahfiline çıkışı sağlayan merdivenler bulunmaktadır. Son cemaat yerinin harime bakan güney duvarında, kuzey cephe ile aynı düzen ve formda tasarlanmış cümle kapısı ve alt pencere düzenlemesi yer almaktadır. Yapının simetrik olarak tasarlandığı göz önüne alındığında, kapının batısında da bir pencere olması muhtemeldir. Ancak bu kısım imam odasına dönüştürülürken pencere yıkılarak yerine kapı yapıldığı düşünülmektedir.

Dikdörtgen planlı harimin, mihraba dik üç sahnı, dört adet serbest sütuna atılan yuvarlak kemerler ile oluşturulmuştur. Kemerler, impost formda tezyin edilmiş taş sütun başlıklarına oturmaktadır. Harimin kuzey duvarı boyunca devam eden kadınlar mahfili. Kuzey cepheye açılan iki adet üst pencere ile aydınlatılmaktadır (Görsel 52-53-54-55). Harimin büyük ebatlı pencereleri, yanları düz, alt kısmı şevli ve denizlikli olarak tasar-

lanmışlardır. Pencerelemler doęramaları gnmz onarımlarında, PVC malzeme ile deęiřtirilerek orijinallięini kaybetmiřtir. Harim duvarları beyaz renk boya ile boyanmıř ve pencere hizasına kadar ahřap ıtalar ile kaplanmıřtır.

Yapının mihrabı, gney cephenin tam ortasında yer almaktadır (Grsel 56). Ahřap malzemeden yapılan mihrap ve minberin malzeme kondsyonunun yenilięi dřnldęnde orijinal olmadıęı kanısına varılmaktadır.



Grsel 45: Yoęurtpazar Camisi Planı



Grsel 46: Kuzey Cephesi



Görsel 47: Batı Cephesi



Görsel 48: Doğu Cephesi



Görsel 49: Harimin Kuzeyi



Görsel 50: Harimin Batısı



Görsel 51: Harimin Güneyi



Görsel 52: Harimin Doğusu

2.6. ÜÇPİNAR MAHALLESİ CAMİSİ

GPS Koordinatı: 38.987255, 36.599560

İnşa Tarihi: 1946

Banisi /Mimarı: Bilinmiyor

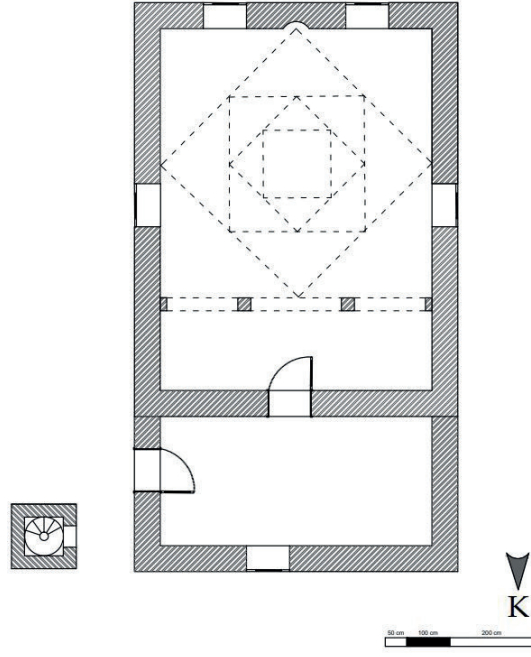
Bugünkü Durumu: İbadete açıktır.

Genel Tanımı: Bir avlu duvarıyla sınırlandırılmış olan cami (Görsel 57), kuzey-güney doğrultuda uzanan dikdörtgen planlıdır (Görsel 58). Üst örtüsü içten ağaç kırlangıç örtü, dıştan sac kaplamalı kırma çatılıdır. Yapının duvarları içten ve dıştan sıvalıdır.

Caminin kuzey cephesinde bir adet son cemaat yerine açılan alt pencere bulunmaktadır (Görsel 59). Yapının kuzeybatı köşesinde yapıya bitişik bir komşu bina yer almaktadır. Batı cephenin ortasında bir adet dikey dikdörtgen formlu alt pencere bulunmaktadır (Görsel 60). Güney cephede ise aynı yatay aks üzerine açılmış, iki adet dikey dikdörtgen formlu alt pencere açıklığı mevcuttur (Görsel 61).

Doğu cephe caminin giriş kapısının bulunduğu cephe dir. Cephe de ki dikey dikdörtgen formlu alt pencere, batı cephe de ki pencere ile aynı düzen ve formda simetrik olarak tasarlanmıştır (Görsel 62). Caminin kuzeydoğusunda kare kaideli, tek şerefeli, kesme taştan bir minare yer almaktadır. İki adet mazgal penceresi bulunan minarenin yapıya sonradan eklendiği düşünülmektedir. Doğu cephenin kuzeyinde yer alan ve malzeme kondüsyonundan yakın dönemde eklendiği anlaşılan, PVC malzemeli bölümden geçilerek ulaşılan kapı açıklığı ile son cemaat yerine girilmektedir. Kapının üzerinde de son cemaat yerini aydınlatan kare formlu bir üst pencere mevcuttur. Doğu-batı doğrultulu dikdörtgen planlı son cemaat yerinin üzeri geleneksel ağaç hezen ile örtülüdür. Son cemaat yerinin güney duvarında bulunan yuvarlak kemerli cümle kapısından harime giriş sağlanmaktadır (Görsel 63).

Kuzey-güney doğrultuda uzanan dikdörtgen plana sahip harim, tek mekânlıdır. Kır-langınç üst örtü (Görsel64), harimin kuzeyinde bulunan iki adet serbest, iki adet duvara gömülü ahşap direkler ile desteklenmektedir (Görsel 65). Harimin batısında ve doğusunda birer adet alt pencere bulunmaktadır (Görsel 66-68). Güneyde iki adet alt pencere yer almaktadır (Görsel69). Pencere ler bütün cephelerde aynı düzen ve formda tasarlanmışlardır. Harim duvarları yeşil renk boya ile badanalı ve pencere hizasına kadar ahşap çıtalar ile kaplanmıştır. Yapının mihrabı, güney cephenin tam ortasında yer almaktadır. Mihrap ahşap çıtalar ile kaplanmıştır. Harimin güneybatı köşesindeki ahşap malzemedan yapılmış minberin, günümüze yakın dönemde yapılan onarımda yenilendiği düşünülmektedir.



Görsel 53: Üçpınar Camisi Planı



Görsel 54: Caminin Genel Görünüşü



Görsel 55: Caminin Kuzeyi



Görsel 56: Caminin Batısı



Görsel 57: Caminin Güneyi



Görsel 58: Caminin Doğusu



Görsel 59: Harimin Kuzeyi



Görsel 60: Harimin Batısı



Görsel 61: Harimin Güneyi



Görsel 62: Harimin Doğusu



Görsel 63: Kılıngıç Kubbe

2.7. GESİ BAHÇELİ MAHALLESİ CAMİSİ

GPS Koordinatı: 38.781799, 35.653247

İnşa Tarihi: 1950

Banisi/Mimarı: Bilinmiyor

Bugünkü Durumu: İbadete açıktır.

Genel Tanımı: Cami giriş kapısı üzerindeki inşa kitabesine göre 1950 yılında inşa edilmiştir. Kuzey-güney doğrultuda uzanan dikdörtgen plana sahip cami, içerden beşik tonoz, dışardan sac kaplamalı kırma çatı ile örtülüdür (Görsel 70). Caminin giriş cephesi olan kuzey cepheye sonradan bir son cemaat yeri eklenmiştir. Yapının beden duvarlarında ve tonoz üst örtüde kesme taş malzeme kullanılmıştır. Ancak beden duvarları günümüzde içten ve dıştan sıvalıdır.

Caminin bütün cepheleri aynı düzen ve formda tasarlanmıştır. Pencereler, aynı yatay aks üzerinde, dikey dikdörtgen formlu, kesme taş söveli ve yarmalı birleşmeli madeni parmaklıkları olarak tasarlanmıştır.

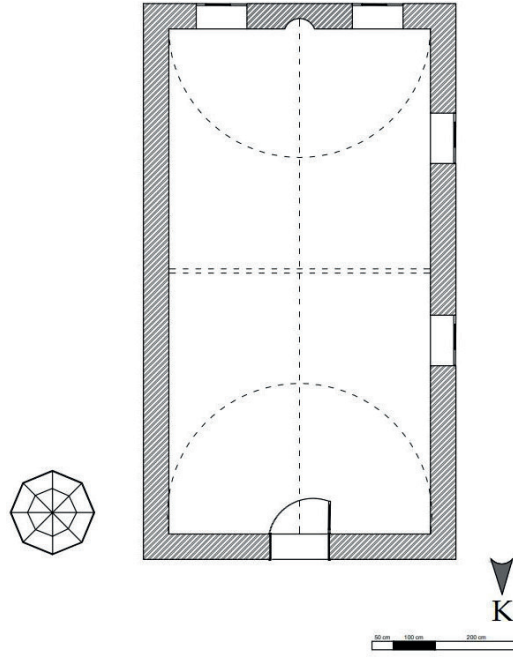
Caminin batı ve güney cephelerinde ikişer adet alt pencere bulunmaktadır (Görsel 71- 72). Yapının doğu cephesi sağırdır (Görsel 73). Ayrıca, batı cepheye bitişik olarak yapılmış ve depo olarak kullanılan muhtes mekân yer almaktadır.

Kuzey cephe, camiye girişin sağlandığı cephedir (Görsel 74). Giriş cephesi, yakın dönemde yapılan onarımlar esnasında eklenen, muhtes son cemaat yeri ile kapatılmıştır. Son cemaat yerinin batısı imam odası olarak kullanılmaktadır. Kuzey cephenin ortasında kesme taş söveli cümle kapısı yer almaktadır. Kapının üzerinde, uçları yuvarlatılmış kesme taştan bir kartuş üzerine, 1950 tarihinin yazılı olduğu mermer kitabe yerleştirilmiştir. Ayrıca kuzey cephede, cümle kapısı ile aynı dikey aks üzerinde, dikey dikdörtgen formlu

bir adet üst pencere bulunmaktadır. Ancak bu pencere, yapıya sonradan eklenen son ce-maat yerinin çatı hizasına denk geldiği için pencerenin işlevi kısıtlanmıştır. Caminin ku-zeydoğu köşesinde madeni malzemedan yapılmış sekizgen formlu, tek şerefeli bir minare yer almaktadır.

Dikdörtgen plana sahip harimin üzeri beşik tonoz ile örtülüdür. Harimin kuzeyinde, kuzey duvar boyunca devam eden, ahşap strüktürlü kadınlar mahfili yer almaktadır (Gör-sel 75). Harim kuzeyden, kadınlar mahfiline açılan dikey dikdörtgen formlu bir adet üst pencere ile aydınlatılmaktadır. Mahfilin alt kısmı ahşap camekanlı bir bölme ile ayrılmış-tır. Harim batıdan ve güneyden, aynı düzen ve formda tasarlanmış ikişer adet pencere ile aydınlatılmaktayken, harimin doğusu sağır bırakılmıştır (Görsel 76-77-78). Harimin pencereleri, dikey dikdörtgen formlu ve yanları düz, alt kısımları şevli olarak tasarlan-mışlardır. İç mekân duvarları, beyaz renk boya ile boyanmış ve pencerelerin alt hizasına kadar ahşap çitalar ile kaplanmıştır.

Güneyde bulunan ve ahşap malzemedan yapılmış olan mihrap, minber ve vaaz kür-süsünün, malzeme kondüsyonunun yeniliği düşünüldüğünde, yapıya sonradan eklendiği düşünülmektedir.



Görsel 64: Caminin Planı



Görsel 65: Kuzey Cephesi



Görsel 66: Batı Cephesi



Görsel 67: Güney Cephesi



Görsel 68: Doğu Cephesi



Görsel 69: Harimin Kuzeyi



Görsel 70: Harimin Batısı



Görsel 71: Harimin Güneyi



Görsel 72: Harimin Doğusu

2.8. KUZEY CAMİSİ

GPS Koordinatı: 38.347541, 35.076591

İnşa Tarihi: 1950

Banisi /Mimarı: Bilinmiyor

Bugünkü Durumu: İbadete açıktır.

Genel Tanımı: Cami, doğu-batı doğrultuda uzanan dikdörtgen planlı ve mihraba paralel üç sahından oluşmaktadır (Görsel 79). Üst örtüsü, içerden sıvalı düz tavan, dışardan kırma çatıdır. Yapının kuzeyinde üç bölümlü son cemaat yeri bulunmaktadır (Görsel80). Yapının beden duvarları kaba yonu taş, pencere ve kapı sövelerinde ise kesme taş malzeme kullanılmıştır. Giriş kapısı üzerinde yer alan inşa kitabesine göre 1950 yılında inşa edilen caminin mimarı ve banisi bilinmemektedir.

Caminin bütün cephelerinin beden duvarlarında kaba yonu, köşe bağlantıları ve pencere sövelerinde ise kesme taş malzeme kullanımı görülmektedir. Yapının pencereleri, cepheye hemiyüz olarak açılan, kesme taş söveli, basık kemerli ve yarmalı birleşmeli madeni parmaklıklı olarak tasarlanmıştır. Batı cephede aynı yatay aks üzerinde iki adet alt pencere, bir adet üst pencere açıklığı bulunmaktadır (Görsel 81). Cephede saçak hizasında iki adet sade formlu taş çörtlen yer almaktadır.

Güney cephede iki adet alt pencere yer almaktadır (Görsel 82). Caminin doğu cephesinde iki adet alt pencere mevcuttur. Ayrıca, cephenin kuzeydoğusuna sonradan, kadınlar mahfiline geçişi sağlayan, on iki basamaklı taş merdiven eklenmiş ve bir kapı açılmıştır. Merdivenin alt sahanlık kısmı depolama alanı olarak kullanılacak şekilde tasarlanmıştır. Caminin minaresi, kuzeydoğu köşede yer almaktadır. Minare, kesme taş malzemenin yapılmış olup, kare kaideli, tek şerefelidir. Üç adet mazgal penceresi bulunan minarenin şerefesi, üç dilimli taş konsollar ile desteklenmektedir. Şerefenin korkulukları madeni malzemenin yapılmıştır.

Kuzey cephe caminin giriş kapısının bulunduğu cephedir. Cephenin önünde üç bölümlü son cemaat yeri bulunmaktadır. Doğu-batı doğrultuda atılan sivri kemerlerle birbirine bağlanan bölümlerin araları camekanlarla kapatılmıştır ve üzeri düz beton tavan ile örtülüdür. Son cemaat yerinin doğusunda yer alan yedi basamaklı taş merdivenler ile minareye geçişi sağlayan kapıya ulaşılmaktadır. Ayrıca burada yer alan yedi basamaklı ahşap merdiven ile kadınlar mahfiline çıkılmaktadır. Ancak günümüzde kadınlar mahfili kapısı, örülerek iptal edilmiştir ve kadınlar mahfiline, doğu cephede yer alan merdivenden çıkılarak ulaşılmaktadır. Son cemaat yerinin güney duvarının ortasında cümle kapısı, kapının iki yanında harime açılan, birer adet alt pencere bulunmaktadır. Pencereler duvara hemiyüz olarak açılmış dikey dikdörtgen formlu, üçgen alınlıklı, kesme taş söveli, yarmalı birleşmeli madeni parmaklıklılıdır. Batı pencere ile aynı dikey aks üzerinde bir adet, dikdörtgen formlu, kadınlar mahfiline açılan üst pencere yer almaktadır. Cephenin ortasında üçgen alınlıklı, basık kemerli cümle kapısı bulunmaktadır (Görsel83). Kapının üzerinde 1950 tarihi yazılı mermer inşa kitabesi mevcuttur (Görsel 84). Kitabe üzerinde;

“Vallahi haşrederek kılmedar

Şubedii camii nurlamii

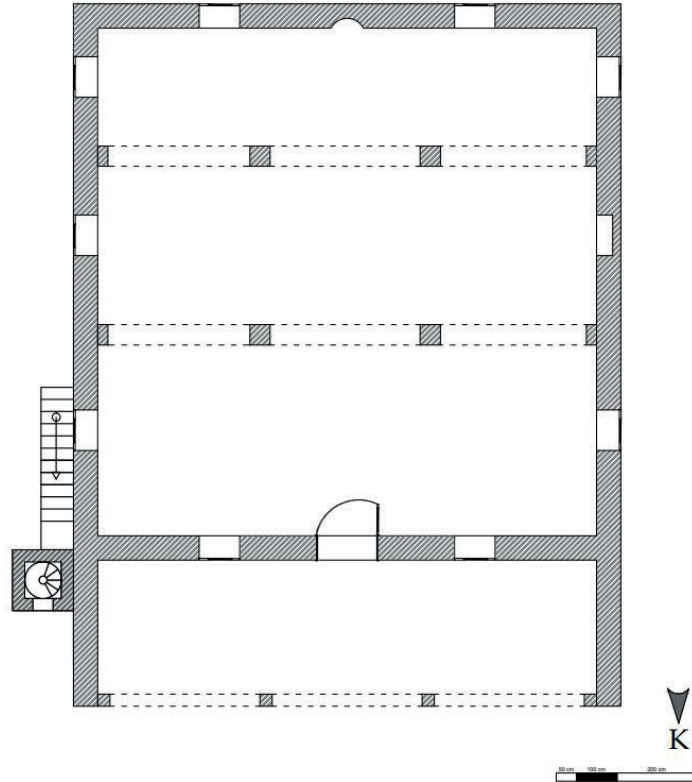
Böyle yıllarda sezayi iftihar

Yaptı halkın himmeti

Bu camii 1950” yazılıdır.

Doğu-batı doğrultuda uzanan dikdörtgen plana sahip harim, mihraba paralel, üç sahnıdır. Sahnınlar, dört adet serbest, dört adet duvara gömülü ayaklara atılan sivri kemerler ile oluşturulmuştur. Harimin kuzey duvarında, giriş kapısının iki yanına açılan yuvarlak kemerli iki adet alt pencere, bir adet kadınlar mahfiline açılan üst pencere yer almaktadır. Harimin kuzey duvarı boyunca devam eden mahfilin alt kısmı, camekanlarla kapatılarak bir ön mekân oluşturulmuştur (Görsel 85). Harimin batı duvarında orta sahnin hariç, yan sahnılarda birer adet olmak üzere iki adet alt pencere bulunmaktadır. Güneyde iki adet, doğuda üç adet alt pencere bulunmaktadır. Harimin bütün pencereleri, aynı düzen ve formda, yuvarlak kemer formlu olarak tasarlanmışlardır. Pencereler yakın dönem onarımlarında PVC malzeme ile yenilenmişlerdir. Açık sarı renk boya ile boyanmış olan harim duvarları, pencere hizasına kadar ahşap çitalar ile kaplanmıştır.

Yapının mihrabı, güney cephenin tam ortasında yer almaktadır (Görsel 86). Taş malzemedен yapılan mihrap, üçgen alınıklı ve sade silmeli olarak tasarlanmıştır. Yuvarlak kemerli mihrap nişinin iki yanında köşe sütünceleri mevcuttur. Ayrıca mihrap nişinin üzerinde ve iki yanında uçları yuvarlatılmış panolar mevcuttur. Mavi renk yağlı boya ile boyalı olan mihrap, asli halini büyük oranda korumaktadır. Mihrabın batısında yer alan ahşap minberin yan aynalıkları, korkulukları ve köşk bölümünde ajur ve oyma tekniğinde yapılmış bezemeler bulunmaktadır. İnce ahşap işçiliği gösteren minber ve vaaz kürsüsü, açık mavi renk yağlı boya ile boyanmıştır (Görsel87). Ancak asli halini büyük oranda korumaktadırlar.



Görsel 73: Caminin Planı



Görsel 74: Caminin Kuzey Cephesi



Görsel 75: Caminin Batı Cephesi



Görsel 76: Caminin Güney Cephesi



Görsel 77: Caminin Doğu Cephesi



Görsel 80: Harim



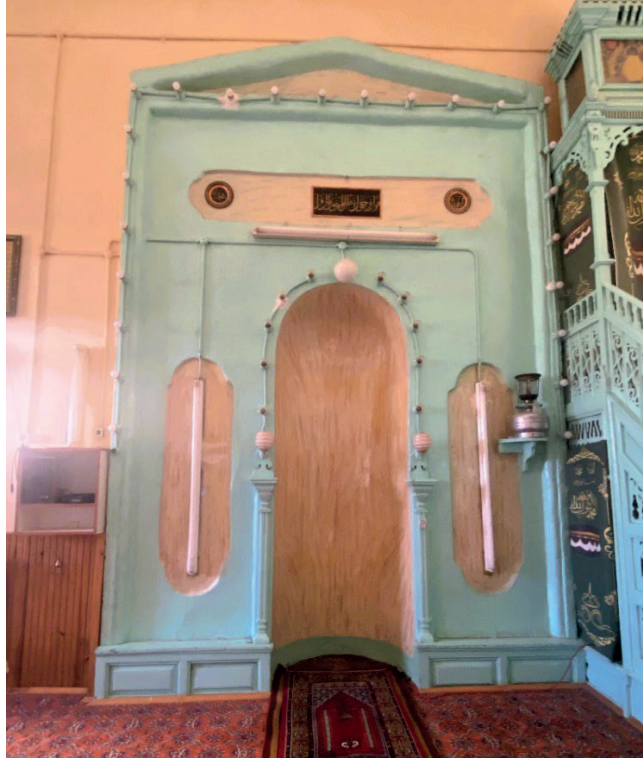
Görsel 81: Harimin Güneyi



Görsel 82: Harimin Doğusu



Görsel 83: Harimin Kuzeyi



Görsel 84: Caminin Mihrabı



Görsel 85: Caminin Minberi ve Mihrabı

Sonuç

Türkiye Cumhuriyeti'nin ilk yılları, pek çok yönde olduğu gibi mimari alanda da her türlü yenileşme ve modernizmin hızlandığı bir dönemdir. Erken Cumhuriyet Dönemi'nde modern mimari ile geleneksel yaklaşım yorumlanarak eserler verilmiştir. Mimaride geleneksel taş malzemenin yeni sıra, betonarme gibi modern malzemenin de kullanılmaya başlandığı görülmektedir. Yeni yönetim şeklinin getirdiği ihtiyaçlar doğrultusunda yapılar inşa edildiği için, bu dönemde özellikle kamu yapılarının gelişimi dikkat çekicidir. Ancak, kamu yapıları kadar yaygın olmasa da cami mimarisi de çağdaşlaşma sürecinden etkilenmiştir. Selçuklular zamanından beri Müslüman yurdu olan Anadolu'da büyük ölçekli camiler bulunmaktaysa da Erken Cumhuriyet Dönemi'nde büyük ölçekli camiler inşa edilmemiştir. Bunun nedenlerinden en önemlisi, Kurtuluş Savaşı'ndan yeni çıkmış bir devletin yaşadığı maddi zorluklardır. Bu yüzden bu dönemde, ağırlıklı olarak cami olmayan kırsal bölgelerde küçük ölçekli camiler ya da mescitler inşa edilmiştir. Ayrıca mevcut olan Anadolu Selçuklu ve Osmanlı camilerinin onarılarak kullanılması söz konusudur (Aslanoğlu 2001: 26). Bu dönemde camikapatılması ya da cami inşa edilmemesi gibi bazı yorumların asılsız olduğu aşıkardır. I. Ulusal Mimarlık Akımı Dönemi'nde Mimar Kemalettin'in yaptığı camilere örnek olarak; Yeşilköy Mecidiye Camisi (1911), Beyoğlu Kamer Hatun Camisi (1911), Bostancı Camisi (1913), Bebek Camisi (1913), Bakırköy Camisi (1913-1924) verilebilir (Sözen, 1981: 35). Ayrıca Vedat TEK'in yaptığı Hobyar Mescidi (1905-1910) ve Zihniye Camisi (1909) I. Ulusal Mimarlık Akımı'nın önemli örnekleri arasındadır. I. Ulusal Mimarlık Akımına paralel olarak 1927 yılında, yeni değerleri savunan Uluslararası Modernizmin geliştiği ve daha çok yabancı mimarların çalıştığı bir dönem olan, İşlevselci Rasyonalist Döneme girilmiştir. Safranbolu Asiye Hatun Camisi (1939) bu dönemde yapılan camilere örnek gösterilebilir. Yabancı mimarlara tepki olarak 1940-1950 yılları arasında ortaya çıkan II. Ulusal Mimarlık Akımı gelişmiştir. II. Ulusal Mimarlık Akımı cami örneklerinden biri, Mimar Vasfi EGELİ tarafından 1945-1949 yılları arasında yapılan Şişli Camisi'dir (Oral 1993: 61). Safranbolu Kavaklar Camisi (1945), Safranbolu Çampınarı Camisi (1946)³, Ankara Maltepe Camisi (1954) bu dönem camilerine örnek gösterilebilir (Oral 2014: 43).

Erken Cumhuriyet Dönemi'nde inşa edilen camilerin genel özellikleri: plan itibarıyla küçük ölçekli, kareye yakın dikdörtgen planlı, kırma çatılı, yalın tasarımlı ve işlevsel yönü öne çıkan yapılardır. Yukarıda bahsedilen camiler de bu genel özellikleri yansıtır niteliktedir. Kayseri'deki Erken Cumhuriyet Dönemi camilerinin, Kayseri'deki Erken Cumhuriyet Dönemi'nde inşa edilen kamu yapıları, konut mimarisi ve özellikle de eğitim yapıları ile malzeme kullanımı, yalın cephe düzeni, kapı ve pencere tasarımları bakımından paralel olduğu gözlemlenmiştir. Bu dönemde kamu yapılarının yerli-yabancı mimarlar tarafından tasarlandığı bilinmektedir. Ancak; özellikle kırsal bölgelerde inşa edilen camilerin yerel ustalar tarafından yapıldığı anlaşılmaktadır. Dönemin mimari üslupları kısmi olarak camilerde görülse de camilerin, yerel ustalar tarafında düşük bütçe ile yapıldıkları anlaşılmaktadır. Bu yönüyle camiler, Kayseri'deki Erken Cumhuriyet Dönemine tarihlenen okullarla benzerlik göstermektedir. Safa Mektebi (1927-1928), Artmak Köyü İlkokulu (1931), Kızık Köyü Mektebi (1933), Akkışla Cumhuriyet İlkokulu (1935), Kaynar İlkokulu (1934), Cin Ahmet Köyü İlkokulu (1939), Nize (Güzelköy) İlkokulu (1943) gibi Kayseri'de Erken Cumhuriyet Dönemi'nde inşa edilen okulların malzeme kullanımı, kapı ve pencere düzenlemeleri, üst örtü özellikleri ile aynı dönemde inşa edilen camilerin paralel oldukları anlaşılmaktadır (Özbek 2013: 271-302).

Cumhuriyetin 100 yılı aştığı düşünülürse bu döneme ait bütün eserler artık tarihi eser niteliği taşımaktadır. Ancak yaptığımız arazi çalışmalarından, toplum nazarında bu bilincin gelişmediğini anlamaktayız. Bu camiler, gelişigüzel yapılan müdahalelerle aslı hallerini kaybetme tehlikesi ile karşı karşıya kalmaktadır. Temennimiz Erken Cumhuriyet Camilerinin tescil edilip koruma altına alınmasıdır.

KAYNAKÇA

Aksu, Mustafa (1998). Kayseri Vakıfları, Kayseri: Kayseri Vakıflar Genel Müdürlüğü Yayınları.

Alsaç, Üstün (1976). Türkiye'deki Mimarlık Düşüncesinin Cumhuriyet Dönemindeki Evrimi, Trabzon: Karadeniz Teknik Üniversitesi Yayınları.

Aslanapa, Oktay (1955). Türk Sanatı, İstanbul: Remzi Kitabevi.

Aslanoğlu, İnci (2001). Erken Cumhuriyet Dönemi Mimarlığı (1923-1938), ODTÜ Mimarlık Fakültesi Yayınları.

Denktaş, Mustafa (2004). "Pınarbaşı Uzunyayla'daki Ahşap Direkli Camiler", Erciyes Üniversitesi Sosyal Bilimler Enstitüsü Yayınları S. 16/1, s.62-64.

Oral, Murat (1993). Gelişim Süreci İçinde Cumhuriyet Dönemi Cami Mimarisinin İrdelenmesi, Selçuk Üniversitesi: Yayınlanmış Yüksek Lisans Tezi.

Özbek, Yıldray (2013). "Erken Cumhuriyet Döneminde (1923-1945) Kayseri'de Okul Yapıları", Belleten S. 77, s.271-302.

Özbek, Yıldray (2019). "Kayseri Pınarbaşı'nda Erken Cumhuriyet Dönemi (1923-1945) Köy Okulları", Mediterranean Journal of Humanities S.9/1, s.267-286.

Özkeçeci, İlhan (1997). Tarihi Kayseri Cami ve Mescitleri, Kayseri: Kocasinan Belediyesi Yayınları.

Özkeçeci, İlhan (1993). Kayseri Cami Mimarisinde Minber-Minareler, Kayseri: Türkiye Diyanet Vakfı Yayınları.

Sağiroğlu, Aslı (2011). Anadolu Türk Mimarisi'nde Cami ve Mescidlerde Pencere Açıklıklarının Gelişimi, Erciyes Üniversitesi: Yayınlanmış Doktora Tezi.

Sağiroğlu, Aslı, Bağbaşı, Tuğba (2021). "Kayseri İli Bağpınar (Ispıdın) Köyündeki Geleneksel Konut Mimarisinden Örnekler", 24. Uluslararası Orta Çağ ve Türk Dönemi Kazıları ve Sanat Tarihi Araştırmaları Kitabı, Nevşehir: Hacı Bektaş Veli Üniversitesi, s.567-584.

Sözen, Metin (1984). Cumhuriyet Dönemi Türk Mimarlığı, Ankara: Türkiye İş Bankası Kültür Yayınları.

Yavuz, Yıldırım (1981). Mimar Kemalettin ve Birinci Ulusal Mimarlık Dönemi, Ankara: ODTÜ Mimarlık Fakültesi Basım İşliği.

Yetkin, Suut Kemal (1959). İslam Mimarisi, Ankara: Ankara Üniversitesi Basımevi.
Yurdakul, Eylem (2007). Kayseri Mihrapları, Kayseri: Kayseri Büyükşehir Belediyesi Yayınları.