

Sivas Ziyabey Yazma Eser Kütüphanesi'nde Korunan 15.-18. Yüzyıla Ait Bazı El Yazması Eserlerin Cilt ve Sayfalarının Tezyînat Bakımından İncelenmesi

Analysis of the Binding and Inside Pages of Some Manuscript Works of the 15.-18. Centuries Protected in Sivas Ziyabey Manuscript Library in Terms of Decoration

Fatmagül SAKLAVCI*

Özet

El yazması eserler matbaanın kullanılmaya başlanmasından önce hazırlanmış, hüsn-i hat, tezhip, ebru, katı', minyatür ve cilt gibi geleneksel sanatımızın bir arada uygulandığı kitaplardır. Genellikle dinî, edebî, sanatsal ya da tarih konulu olan bu eserler ülkemizin birçok şehrindeki kütüphanelerde sergilenmektedir. Kültür mirasımızı gelecek kuşaklara aktarılacak üzere muhafaza eden bu kütüphanelerden birisi de Sivas Ziyabey Yazma Eser Kütüphanesi'dir. Yapı, Mütevellioğlu Yusuf Ziya Başara tarafından 1908 yılında özel kütüphane olarak kullanılmak üzere inşa edilmiştir. 1978'ten sonra Kültür ve Turizm Bakanlığı Kütüphaneler ve Yayınlar Genel Müdürlüğü'nce 1980 yılında kamulaştırılarak eski eser olarak kabul edilmiştir. Bu çalışmada Sivas Ziyabey Yazma Eser Kütüphanesi'nde bulunan 1-16943 envanter numaralı eserlerin taraması yapılmış, ciltlerinde ve sayfalarında tezyinat ve ebru bulunan eserler incelenmiştir. Bu bağlamda tespit edilen H. 1005/M. 1597 ve H.1127/M. 1715 tarihli eserler süslemeleri üslûp, desen, motif ve renk açısından değerlendirilerek konu, dil, yazı ve hattat bilgileri verilmiştir. İslam tarihi ve belagat konularında hazırlanmış eserler nesih, talik ve sülûs yazı ile yazılmış, kırmızı ve siyah mürekkep tercih edilmiştir. Ciltler geometrik, bulut, örgü (geçme) ve rûmî motifleriyle tezyin edilirken eser içerisinde yer alan bezeme alanlarında başlık tezhibi, koltuk tezhibi, beyne's sutûr, tığ, bordür ve cetvel uygulamaları yapılmıştır. İki cildin içerisinde taraklı ve battal ebrulu kâğıt kullanılmıştır. Klasik üslupla tezyin edilen eserler kompozisyon, desen ve renk olarak dönem özelliklerini taşımaktadır. Bazı eserlerde yıpranmalar olduğu için desen kayıpları görülmektedir. Bu çalışma dönem araştırmalarına katkı sağlaması ve ışık tutması açısından önem arz etmektedir.

Anahtar Kelimeler: *Sivas Ziyabey Yazma Eser Kütüphanesi, Geleneksel Türk El Sanatları, El yazması, Cilt, Tezhip.*

* Dr., fsaklavci@gmail.com, <https://orcid.org/0000-0001-9274-5111>

Abstract

Manuscripts are books prepared before the use of the printing press, in which our traditional arts such as calligraphy, illumination, marbling, kat'ı', miniature and binding are applied together. These works, which are generally religious, literary, artistic or historical, are exhibited in libraries in many cities of our country. One of these libraries that preserves our cultural heritage to be passed on to future generations is Sivas Ziyabey Manuscript Library. The building was built by Mütevelliöglu Yusuf Ziya Bařara in 1908 to be used as a private library. After 1978, it was expropriated by the General Directorate of Libraries and Publications of the Ministry of Culture and Tourism in 1980 and was accepted as an ancient work. In this study, the works with inventory number 1-16943 in this library were scanned and the works with decorations on their bindings and pages were examined. In this context, the works dated 1005(H)-1597(M) and 1127(H)-1715(M) were evaluated in terms of decorations, style, pattern, motif and color, and subject, language, script and calligrapher information was given. Works prepared on Islamic history and rhetoric were written in naskh, talik and thuluth script, and red and black ink was preferred. While the bindings were decorated with geometric, cloud, knitting and rumi motifs, header illumination, seat illumination, beyne's sutur, crochet hook, border and ruler applications were made in the decoration areas within the work. Scalloped and battal marbled paper was used in the two volumes. The works, decorated with classical illumination, bear the characteristics of the period in terms of composition, pattern and color. Pattern losses are observed in some works due to wear and tear. This study is important in terms of contributing to period research and shedding light.

Keywords: *Sivas Ziyabey Manuscript Library, Traditional Turkish Handicrafts, Manuscript, Binding, Illumination.*

1. GİRİŞ

İnsanın kendini ifade etme biçimi olan sanat eserleri, (Özkeçeci- Özkeçeci, 2007: 9) üretildikleri dönemin değer yargılarına, dini ve politik eğilimlerine, ekonomik durumlarına, sosyal yaşantı ve ilişkilerine ışık tutan unsurlardır. Teknik araç-gereç, beceri, estetik bakış açısı ve dünya görüşlerini yansıtan geleneksel Türk el sanatları da, Türk toplumunun duygularını ve sanatsal beğenilerini aktarımda yüzyıllardır önemli bir araç olmuştur.

İslam dininin fethedilen yerlere yayılmasıyla birlikte İslam düşüncesi ve yerel beğenilerin sentezi ile İslam Sanatları oluşmaya başlamıştır. Türkler'in 960 yılında Müslüman olmalarından günümüze kadar hüküm sürdükleri topraklarda meydana getirdikleri sanat eserleri Türk İslam Sanatları adı altında ifade edilmiştir. Kuzey Afrika İslam Sanatı, Asya-Hint İslam Sanatı gibi Türk İslam Sanatı da İslam sanatının kolları arasında şekillenmeye başlamıştır (Gülgen, 2013:12-13). Türk devletleri her devirde ulaştıkları her yerde eski sanat geleneklerinde ve çağdaşları olan farklı kültürlerde bulunan öğeleri almış ve bu birikimleri, kendi inançları doğrultusunda belli süzgeçlerden geçirerek özgün bir sanat anlayışı geliştirmişlerdir. Karahanlılar, Gazneliler, Selçuklular, Timurlular, Akkoyunlu Türkleri Müslümanlık öncesi birikimleri ve kültürleriyle, özellikle Uygur Türklerinin gelişmiş sanat anlayışını birleştirerek sanat eserleri ortaya koymuşlardır. Anadolu Selçuklu mimarisi ve el sanatları İslam sanatı çerçevesinde önemli yenilikler ortaya koymuş, özellikle seramik, ahşap, minyatür, halı ve figürlü kabartma dallarındaki malzeme ve denemeler İslam sanatında yeniliklere imza atmıştır. Bu kültürel birikim, Osmanlı İmparatorluğu döneminde kendi kimliğini koruyarak gelecek için zemin hazırlamış, sanata değer veren özgür bir yaklaşımla değerlendirilerek Türk İslam Sanatlarının oluşmasına katkıda bulunmuştur. Osmanlı Devleti'nin yüz elli milyon civarındaki zengin arşiv belgesi, sayıları dört yüz bin olduğu tahmin edilen el yazmaları ile Türk kültür ve sanat hazineleri önemli birer bilgi kaynağı olmuştur (Öney, 1992: 2-3), (Özkeçeci - Özkeçeci, 2007:14).

1.1. Geleneksel Türk El Sanatları

1.1.1. Cilt Sanatı

Kur'an-ı Kerimler ve çeşitli konulardaki hazırlanan el yazması eserlerde hat, tezhip, minyatür, ebru ve cilt gibi geleneksel kitap sanatları uygulanmaktadır. Geleneksel sanatlarımızdan birisi olan ciltçilik; yazma eserlerin ve kitapların korunması için icra edilen bir sanattır. Bir mecmua veya kitabın sayfalarını muhafaza etmek ve dağılmasını önlemek için ince tahta, mukavva, deri, kâğıt ve bezden yapılan koruyucu kaplara cilt denilmektedir. Cilt Arapça "deri" anlamına gelmektedir (Arseven, 1958: 314). Parşömenin katlanmasıyla bugünkü kitap şeklinin ilk örneği ortaya çıkmıştır (Öcal, 1971: 70).

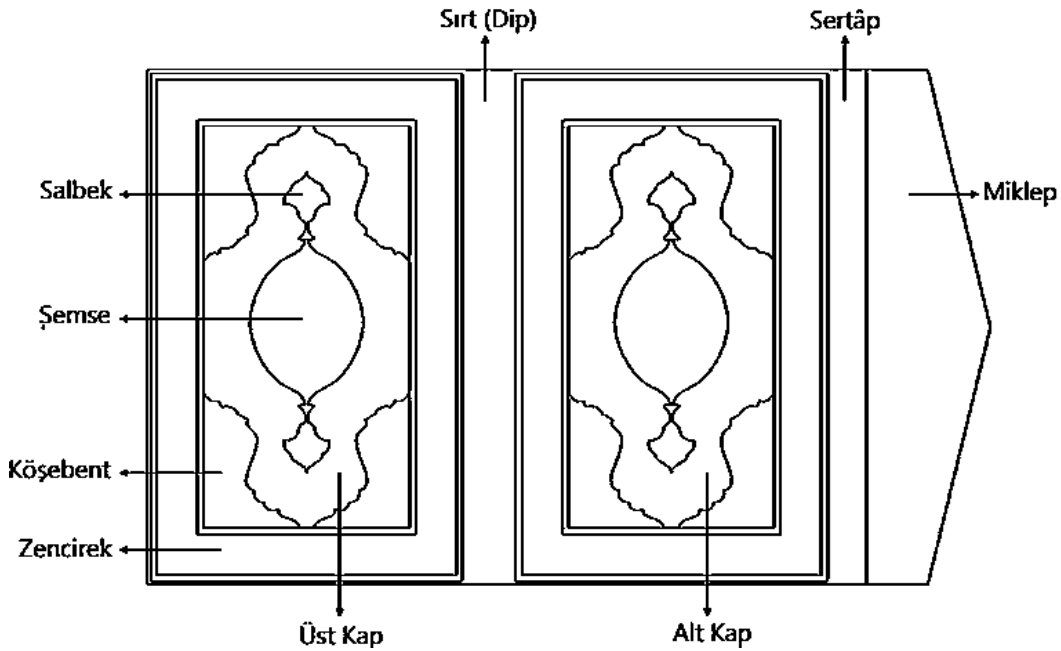
Ele geçmiş en eski cilt kapakları 4. yüzyıla ait olup papirüs üzerine yalın ve basit bir şekilde meşin (koyun derisi) kaplanarak yapılmıştır. Sanat eseri özelliği taşıyan ve aralarında büyük benzerlikler olduğu görülen ilk ciltler ise 18-19. yüzyıllarda Mısır'da Koptlar ve Orta Asya'da Uygurlar tarafından hazırlanmıştır (Esin 1984: 113).

İslam cilt sanatına ait bilinen en eski örnekler Mısır ve Tunus'ta bulunmuştur ve Tolunoğulları dönemine (868-905) aittir (Aslanapa, 1982: 12). Türk kitap cilt sanatının tarihi Uygurlara kadar gitmektedir (Diez- Aslanapa 1955: 285). Selçuklular, 12 ve 13. yüzyıllarda çok güzel ciltler meydana getirmişlerdir. Rûmi adı verilen Anadolu Selçuklu cilt üslubu, 13. yüzyılın ikinci yarısından itibaren Memlûklerde, 14. yüzyıldan itibaren de İlhanlılarda ve Karamanoğulları başta olmak üzere Anadolu beyliklerinde devam et-

miştir. 15. yüzyılda Memlûklü ciltçiliğiyle Osmanlı ciltçiliği arasında büyük bir uyum izlenmektedir. Bu asırda Timurlular, Karakoyunlular ve Akkoyunlular zamanında da güzel cilt kapakları yapılmıştır (Arıtan, 1993: 551-552). Memlûk, Timur, Karakoyunlu ve Akkoyunlular ile birlikte kaynaşan cilt sanatı birikimi Fatih devri ciltlerine de tesir etmiştir (Aslanapa, 1982: 12).

15. yüzyıl Anadolu Selçuklu cildinden Osmanlı cildine geçiş dönemi olmuştur. Osmanlı ciltlerinin ilk örnekleri Fatih Sultan Mehmet zamanına aittir ve bunlarda Anadolu Selçuklu etkisi görülür. Fatih dönemi Türk ciltçiliğinin için bir yükselme çağıdır ve ilk ciltçilik teşkilâtı da II. Bayezid zamanında kurulmuştur. Osmanlı dönemi ciltlerinin ilk örneği 1434-35'te Sultan II. Murat'a sunulan, müzikle ilgili Makâsıdü'l- Elhan adlı eserde bulunmaktadır (Tanındı, 2009: 844-845). 16. yüzyılda siyasi ve ekonomik güçlenmenin neticesinde Osmanlı cildi kendine özgü bir kimliğe kavuşmuştur (Binark, 1965: 990).

İki kapağı ve sırtı deri olanlara bütün deri cilt adı verilir. Yalnız sırtı veya sırtı ile kapaklarının köşeleri deri kaplı ve yüzlerine renkli kâğıt yapıştırılmış olan ciltlere yarım deri cilt denir. Kapakları mukavva üstüne kâğıt yapıştırılmış ve sırtları bezden olan ciltlere mukavva veya karton cilt adı verilir. Kullanılan deriler birinci derecede sahtiyan (keçi derisi) ve daha az görülen meşinin (koyun derisi) çeşitli renkleridir (Diez- Aslanapa 1955: 286; Arseven, 1958: 342)(Görsel 1).



Görsel 1. Cilt bölümleri.

1.1.2. Ebru Sanatı

Yoğunlaştırılmış kitreli su üzerine suda erimeyen boyaların serpilmesiyle nakışlı kâğıt elde etme sanatı olan ebru sanatı yüzyıllar boyunca kitap ciltlerinin iç kapak ve dış kapaklarında, kitap sayfalarında fon ve bordür şeklinde bir süsleme ögesi olarak kullanılmıştır. Ebrulu ciltler dayanıklı olabilmeleri için genellikle çârküşe tekniğinde yapılmışlardır. Çârküşe kadife veya desenli, işlemeli kumaşlarla kaplanmış, kenarları köşelerde üçgen köşebentler yapacak şekilde deri ile çevrilmiş cilt çeşididir; adını köşebentlerden

alır. Ebru, cildin dış ve iç kapaklarında kullanıldığı gibi kitap mahfazası yapımında da tercih edilmiştir (Arseven, 1958: 502; Arıtan 1993: 552-553). Yazma eser kütüphanelerinde, müzelerde ve özel koleksiyonlarda bulunan ebru örnekleri ebru sanatının kökeni ve tarihlendirilmesi konusunda bilgiler vermektedir.

Hazırlanmış tekniği itibariyle ebru sanatına benzer teknik kullanılarak yapılan bazı çalışmalar 8. yüzyıldan itibaren Çin'de; 2. yüzyıldan itibaren de Japonya'da görülmüş, daha sonraları Çağatay Türkçesi'nde *ebre* ismiyle Türkistan'da ortaya çıkmıştır (Derman, 1988: 80). Osmanlılar tarafından da kullanılan isim, Türkçe'de "ebrû" halini almıştır. Kaşa benzer şekiller oluştuğu için Farsça'da da "kaş" anlamına gelen ebru kelimesiyle de anılmaktadır (Arseven, 1958: 502).

Hindistan'da yapılmaya başlandığı bilinen ebru sanatının, Anadolu'ya Türklerin eski yurdundan İpek Yolu ile 16. yüzyıl ortalarında Mîr Muhammed Tâhir tarafından İran'a ve daha sonra İstanbul'a kadar yayıldığı da kabul edilmektedir. Aynı yüzyılın sonlarında, İstanbul'dan Avrupalı gezginler tarafından kendi memleketlerine taşınan ebru kâğıtları önce Almanya'da, sonra da Fransa ve İtalya'da "mermer kâğıdı" veya "Türk mermer kâğıdı" adıyla tanınmış ve o bölgelerde de yapılmaya başlanmıştır (Derman 1988: 80).

Selçuklu ve Osmanlı İmparatorluğu'nda ebru kâğıtlarının yaygın olarak kullanılmış, siyasi ve idari hayatta önemli bir yere sahip olmuştur. Anadolu'da yapıldığı bilinen en eski ebruların 16. yüzyıla ait oldukları bilinmektedir (Özçimi, 2010: 22). Topkapı Sarayı'nda yer alan, Abdu'l-hayf Ali tarafından yazılıp şehzade Mehmet'e atfedilen bir hadis yazması ile yine aynı tarihli Mahmud Gazanfer'e ait Arifi'nin 1539 tarihli "Guy-ı Çevgan" adlı eserindeki ebrular bunlardandır (Görsel 2). İstanbul Üniversitesi Kütüphanesi'nde yer alan bir diğer eser de 1519 tarihli Mecmuatu'l Acaib'dir (Derman, 1977: 27-28; Gülgen, 2016: 155).



Görsel 2. Arifi'nin Guygân-ı Cevgân adlı zemin ebrulu nüshası. Topkapı Sarayı Müzesi / 1540 M. (Nan B. Freeman) (Gülgen, 2016: 169).

Ebruculuğu anlatan en eski el yazma eser Risâle-i Tertîb-i Ebrî adlı 1608 tarihli bir risaledir (Derman. 1999: 373-405). "Şebek" lâkaplı Mehmed Efendi, ismini bilinen en eski ebru ustasıdır (Derman 1977: 29; Gülgen 2016: 155-156).

1.1.3. Tezhip Sanatı

Yazma kitap, levha ve hüsn-i hat yazılarının kenarlarının ezilmiş varak altın ve çeşitli renkli boyalarla bezenmesiyle uygulanan süsleme sanatına *tezhip* adı verilir (Arseven 1952: 1982). Arapça zeheb (altın) kelimesinden gelen tezhip, kitap sanatlarının önemli bir dalıdır (Özkeçeci - Özkeçeci: 2007: 29). El yazması kitapların zahriye, serlevha, unvan sayfaları, sûre başı, bahir başı, hâtıme bölümleri; hüsn-i hat levhalarının, murakkaların durak, koltuk, satır arası, iç ve dış pervaz bezeme sahaları, yazının içinde veya dışında kalan zemin boşlukları, kitap kabı bezemeleri ve minyatürlerin ayrıntılarındaki zeminler tezhip sanatının değişik teknik ve üsluplarıyla bezenmiştir (Diez - Aslanapa 1955: 285; Duran 2012: 63).

Tezhip sanatı Orta Asya'da Uygur Türkleriyle ortaya çıkmış ve gelişme göstermiştir. Selçuklularla İran üzerinden Anadolu'ya ulaşan ve kadim medeniyetlerin izlerini taşıyan tezhip sanatı, onu uygulayan sanatkarların tesirleri kendi millî zevklerine dönüştürmesiyle gelişmesini sürdürmüştür (Kuban 2002: 355-356; Keskiner 2007: 8; Berktaş- Hassan ve Ödekan 2014: 479). Manihaist ve Budist Uygur ressamı M.S. 8. yüzyıldan itibaren Orta Asya'dan Ön Asya'ya inmeye başlamış, kendi tarzlarını da birlikte götürmüşlerdir (Uzakdoğu, İran ve Memlük sanatı izleri, Anadolu Beyliklerinden kalan miras ve fethe edilen topraklardan gelen yeni zevklerin sentezlenmesiyle 16. yüzyılda en üst seviyeye ulaşmıştır. Tarihî seyri içinde, değişik zamanlarda ve yerlerde farklı tezhip üslupları oluşmaya başlamıştır (Derman 2012: 65). Timurular devri, tezhip sanatının desen ve işçilik bakımından en yüksek düzeyde eserlerin görüldüğü bir dönemdir. Kendileri de sanatkar olan Timurlu hükümdarları saray içerisinde kütüphane ve nakkaşhâne kurarak İslâm kitap sanatlarının gelişmesine imkân sağlamıştır. Herat'ta sarayın destek ve himayesiyle hat, tezhip, minyatür ve cilt sanatlarının en görkemli eserleri ortaya çıkmış, yeni üsluplar oluşmuştur. Topkapı Sarayı Müzesi Kütüphanesi'nde korunan Hırka-i Saâdet, Herat'ta 1485 yılında hazırlanmış Mushaf-ı şerif Herat üslûbunun bütün özelliklerini taşımaktadır (Ashrafi: 2000: 426-427; Diez- Aslanapa 1955: 12; Derman 2012: 65-66).

Konya merkez olmak üzere Türkler'in Anadolu'ya yerleşmelerinin ardından sanat faaliyetlerine ve kitap sanatına ilginin arttığı bilinmektedir. Mevcut vakfiye kayıtları, Konya'da cami ve medrese bünyesinde kütüphanelerin özellikle Mesnevî bezemelerinde devrin müzehhipleri bütün yeteneklerini ortaya koymuştur. Bunların en eskisi H. 677/ M. 1278 tarihlidir ve müzehhip Muhlîs b. Abdullah el-Hindî tarafından tezyin edilmiştir (Konya Mevlânâ Müzesi, nr. 51) (Berktaş- Hassan ve Ödekan 2014: 479; Derman 2012: 66).

Karakoyunlular da tezhip sanatında önemli eserler ortaya koymuştur. Dîvân-ı Kâtibî (TİEM, nr. 1987), Pîr Budak Sultan'ın hazinesi için H.8607 M. 1456 yılında hazırlanmış, kabı ve tezhibi, desen, işçilik ve rengi ile dönemin en önemli eserlerinden biri olarak kabul edilmiştir. Akkoyunlu dönemi yazma eserleri içinde tezhibi, minyatürleri ve cildi ile Şâhname- i Firdevsî (TİEM, nr. 1978) önemli eserler arasındadır (Derman 2012: 66).

Fatih Sultan Mehmet devrinde hazırlanan yazma eserlerde görülen bezeme stili Baba Nakkaş üslûbu olarak bilinir. Osmanlı sanatında uzun bir dönem beğeniyle uygulanan *saz yolu* üslûbu, saray nakkaşhânesinde 16. asrın ilk yarısında yeni bir bezeme tarzı olarak Âgâ Mîrek'in öğrencisi Tebrizli Şahkulu tarafından geliştirilmiştir. Kanûnî Sultan Süleyman döneminde saray nakkaşhânesi sernakkaşı olan Kara Memi, Şahkulu'nun öğrencisidir. 18. yüzyılda yaşayan çiçek ressamı ve müzehhip Ali Üsküdârî *ruganî* tekniğinde eserler meydana getirerek bir üslup ortaya koymuştur. Ayrıca 18 ve 19. yüzyıllarda yaşayan Atâ Efendi *rokoko* üslûbuna Osmanlı-Türk karakteri kazandırmıştır (Özen: 2007: 13; Derman 2012: 66; Keskiner 2007: 9).

Kur'an-ı Kerimler, çeşitli konularda hazırlanan, hat, tezhip, minyatür, ebru ve cilt gibi geleneksel kitap sanatlarının uygulandığı eserlerin bir kısmı da günümüze kadar gelebilmiş ve kütüphanelerde koruma altına alınmıştır.

Kültür mirasımızı gelecek kuşaklara aktarılmak üzere muhafaza eden bu kütüphanelerden birisi de Sivas Ziyabey Yazma Eser Kütüphanesi'dir. Bu çalışmada Sivas Ziyabey Yazma Eser Kütüphanesi'nde bulunan 1643 el yazması eserin taraması yapılmış, ciltlerinde ve sayfalarında tezyinat ve ebru bulunan eserler incelenmiştir.

1.2. Sivas Ziyabey Yazma Eser Kütüphanesi

Ziya Bey Kütüphanesi'ni yaptıran Yusuf Ziya Bey, H.1284/M.1869 yılında Sivas'ta doğmuştur (Çetinkaya 2008: 64). Babası Mütevellioğlu Mahmut Efendi, annesi Rukiye Hanım'dır (Aslanoğlu 2006) 1: 192). Ziya Bey, Mekteb-i İbtidai, Meteb-ı Rüştîye ve Medrese tahsili yaptıktan sonra Sivas Mektubi Kalemî'ne girmiş ve mümeyyizliğe kadar yükselmiş, mektupçuluk ve kaymakamlık yapmış Milli Eğitim ve Evkaf Müdürlüğü ile üyeliklerinde bulunmuştur. Meşrutiyet döneminde Osmanlı Mebusan Meclisi'nde mebusanlık yapmış, 23 Nisan 1920 yılında Atatürk tarafından milletvekili seçilmiş, Atatürk'ün ricası ile Sivas Kongresi'ne katılmış ve Cumhuriyet yıllarında da TBMM'de yedi dönem milletvekilliği yapmıştır (Aslanoğlu 2006) 1: 193). Mütevellioğlu Yusuf Ziya Başara 1908 yılında özel kütüphane olarak kullanılmak üzere bu kütüphaneyi inşa ettirmiştir (Çetinkaya 2008: 65) (Görsel 3).



Görsel 3. Ziyabey Yazma Eser Kütüphanesi (http://www.ziyabey.yek.gov.tr/Home/ShowLink?LINK_CO-DE=11),<(<https://www.kulturportali.gov.tr/turkiye/sivas/gezilecekyer/zya-bey-yazma-eserler-kutuphanes>).

1978' ten sonra Kültür ve Turizm Bakanlığı Kütüphaneler ve Yayımlar Genel Müdürlüğü'nce 1980 yılında kamulaştırılarak eski eser olarak kabul edilmiştir. Yapı 1981- 83 yıllarında Kültür ve Turizm Müdürlüğü'nce onarılarak alt kattaki altı dükkân yeri Güzel Sanatlar Galerisi, üst katı da yine ihtisas kütüphanesi olarak düzenlenmiştir. Bu dönemde, kütüphanede bulunan kitapların envanteri de çıkarılmış, 16 Nisan 1985 tarihinde hizmete açılmıştır (Rukancı 2005: 278) (Görsel 4).



Görsel 4. Ziyabey Yazma Eser Kütüphanesi İç Mekan (<http://www.ziyabey.yek.gov.tr/>).

2. Ziyabey Kütüphanesinde İncelenen Eserler

2.1. Haşiyetün ale'l- Mutavvel fi'l- Meani ve'l-Beyan

62 Envanter Numaralı Haşiyetün ale'l- Mutavvel fi'l- Meani ve'l-Beyan isimli eserin istinsah tarihi H. 1005/M.1597'dir. Konusu belagat olan eserin Müellifi Hasan Çelebi b. Muhammed Şah el-Fenari'dir (Ö.T: 886/1481). Hattat Kadri Es-Sivasi tarafından nesih yazı ile yazılmıştır. Eserin dili Arapça'dır. Deri ciltli eser 242 varak, 27 satırdan oluşmakta ve 25.5x15.5 18.4x8.7 ölçülerindedir.

2.1.1. Haşiyetün ale'l- Mutavvel fi'l- Meani ve'l-Beyan İsimli Eserin Cilt Özellikleri

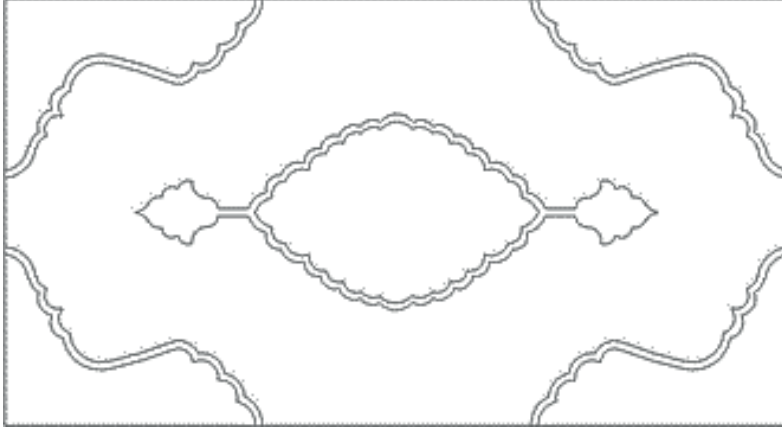
Cilt kapakları deri, kâğıt ya da bez mukavvadır. Eserin ön ve arka kapakları aynı karakterde hazırlanan kitap kapakları oldukça tahrip olmuş durumdadır. Kahverengi deri ile hazırlanan cilt köşebentlidir. Cildin ayrılan parçalarından renkleri belli değildir. Bu nedenle mülevven şemseli olabileceği de düşünülebilir. Şemseli cilt adını deri üzerine yapılan şemse motifinden almaktadır. Ciltlerdeki şemse tasarımları beyzî biçimde yapılarak uçlarına tepelik formunda salbekler eklenmiştir (Çığ. 1971: 14). Şemsenin bezeme tarzına göre çeşitli isimler verilmektedir;

- Alttan ayırma şemseli.* Kabartma motifler deri renginde bırakılır, zemin altınlanır.
- Üstten ayırma şemseli.* Zemin deri renginde bırakılır, motifler altınlanır.
- Mülemma ' şemseli.* Motiflerin hem zeminleri hem de kendileri altınlanır; bu durumda zemin ve motiflerde iki ayrı renkte altın kullanılabilir.
- Mülevven şemseli.* Şemse, köşebent ve diğer bezemeler kapakta kullanılan esas deriden başka renkte bir deri ile kaplanır; alttan ve üstten ayırma tarzları vardır (Arıtan 1993: 552).

Haşiyetün ale'l- Mutavvel fi'l- Meani ve'l-Beyan İsimli eserin kapaklarında zencirek seçilememekle birlikte köşebent, şemse ve salbek kenarlarında altın ile uygulanan tahrir çizgileri yer yer tespit edilebilmektedir. Miklep uygulaması görülmemektedir (Görsel 5-6).

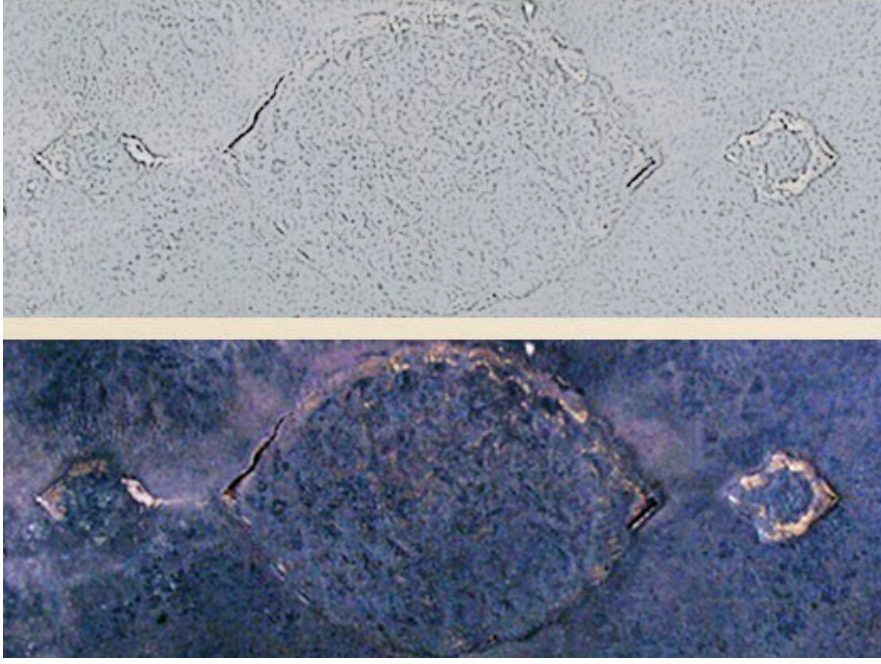


Görsel 5. Eserin Cildi.



Görsel 6. Eserin Cildi, Çizim.

Kapaklarında tasarlanan şemse dilimli, oval ve salbekli olarak 80* 50mm ölçülerinde hazırlanmıştır. Şemsenin yüzeyinde seçilebilen kabartmalardan rumi ve bulut desenleri ile tasarlandığını söylemek mümkündür. Şemsenin ucuna eklenen salbekler üç dilimli kapalı alan formunda tasarlanmıştır. Salbeklerin içleri tahrip olduğu için desenleri belirlenmemektedir (Görsel 7).



Görsel 7. Şemse Deseni.

2.1.2. Cilt Yapımında Kullanılan Ebru Kâğıdı

Kitabın kapağının içi ve son sayfalar ebru kâğıdı ile kaplanmıştır. İki sayfada kullanılan kâğıtlar desen ve renk olarak farklılık göstermektedir. Battal ebru olarak hazırlan kâğıtlarda sarı, turkuaz ve pembe renklerin hâkim olduğu görülmektedir (Görsel 8).



Görsel 8. Cildin Ebrulu Kağıtları.

Tekneye konulan kitreli suyun üzerine, içine öd ilâve edilmiş olan boyalar fırça yardımıyla ve her tarafa dengeli bir şekilde serilmeye başlanınca renkler suyun yüzeyine bulut kümeleri gibi yayılır. İlk önce koyu renkler daha sonra sırasıyla açık renkler fırça ile alınarak kitreli suyun yüzeyine serpilir. Her yeni atılan renk, içerisindeki öd miktarına göre daha evvel atılanları itip sıkıştırarak kendisine yer açar, bu tarzdaki ebruya *battal ebrusu* adı verilir. Battal ebrusuna *Tarz-ı Kadîm (Eski tarz)* da denir (Arseven, 1952: 502). İncelediğimiz Haşiyetün ale'l - Mutavvel fi'l- Meani ve'l-Beyan isimli eserin ebru kâğıdı teknik ve renk olarak dönem eserleri ile benzerlik göstermekte ve özelliklerini yansıtmaktadır. Dönem eserlerinden birisi olan ve Kütahya Vahit Paşa Yazma Eser Kütüphanesi'nde korunan Osmanlı Dönemi'nin 16. yüzyıla ait olan el yazması eserde (Alparslan 2013: 373) battal ebru tekniği uygulanan, beyaz, sarı, gri, yeşil ve turuncu renklerin hâkim olduğu "ebru" kâğıdı kullanılmıştır (Görsel 9).



Görsel 9. 16. Yüzyıla Ait Battal Ebru (Alparslan 2013: 373).

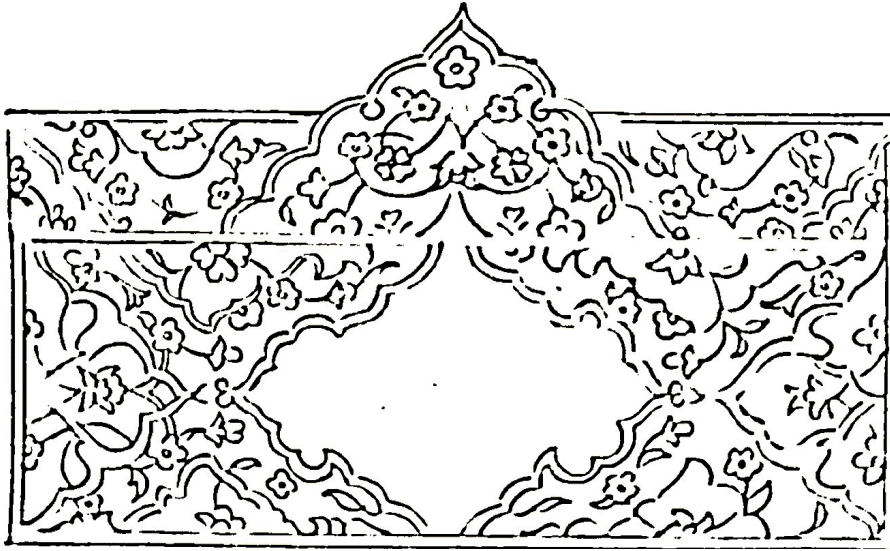
2.1.3. . Haşiyetün ale'l- Mutavvel fi'l- Meani ve'l-Beyan İsimli Eserin Tezyinatı

Kitabın ilk sayfasında iki kısımdan oluşan sûre başı (sayfa başı) tezyinatı örneği görülmektedir. Sayfanın başını süsleyen tezhip altın-lacivert üslubunda yapılmış olup hançer yapraklar ve hatayi tarzı çiçeklerden oluşmaktadır. Bezemede yoğun olarak kobalt mavisi ve altın hâkimdir. Bu bölümün içindeki köşegen yazı alanı rumi motifiyle sınırlandırılmış, zemini altınla boyanmıştır. Bu alan içerisinde siyah mürekkeple yazılmış, yer yer silinmiş sülüs «Besmele» yazısı yer almaktadır. Yazı alanının çevresinde kurt kuzu alanı belirlenmiş, oluşan üçgen paftalarda altın zeminli, rumi motifleri ile dilimli kapalı alanlar oluşturulmuştur. Rumi desenleri ve alanın çevresi açık mavi ile renklendirilmiştir. Kapalı alanların arasında oluşan şerit şeklindeki pafta kobalt mavisi ile renklendirilmiştir. Bu uygulama üst taraftaki alanda da tekrar etmiş, böylece tepelik formu oluşturulmuştur. Bu alan aşağıdaki tezhip alanı ile uyumlu şekilde paftalanarak helezonlar üzerine yaprak, penç, gonca ve hatayi (bitkisel) motifler ile bezenmiştir. Saplar ve yapraklar altın ile boyanırken; çiçek motiflerinde silüen kırmızı, açık mavi ve beyaz renk kullanılmıştır. Bu tepeliğin çevresinde rumi kapalı alanlar oluşturulmuş, hatayi ve yaprak motiflerinden oluşan bezeme ile süslenmiştir. Tepelik üzerine belirli aralıklarla tığlar eklenmiştir.

İlk iki sayfada yazıların etrafına altın ile cetvel çekilmiş, diğer sayfalarda bu uygulama devam etmiştir. Sayfanın üst kısmına silüen kırmızı ile nokta ve çizgi formları kullanılarak desen oluşturulmuştur. Başlık tezhibi, sayfa düzeni ve tasarım olarak 16. yüzyıl klasik dönem özelliklerini taşımaktadır. Ancak desen simetrisine dikkat edilmemiş ve işçiliği çok iyi değildir. Bezeme ince bir işçiliğe sahip olmamakla birlikte kullanılan motiflerin çeşitliliği bakımından da iyi durumdadır. Zeminin bütününde kobalt mavisi ile altının uyumu dengelidir (Görsel10- 11).



Görsel 10. Eserin Sayfa Başı Tezhibi.



Görsel 11. Sayfa Başı Tezhibi Çizimi.

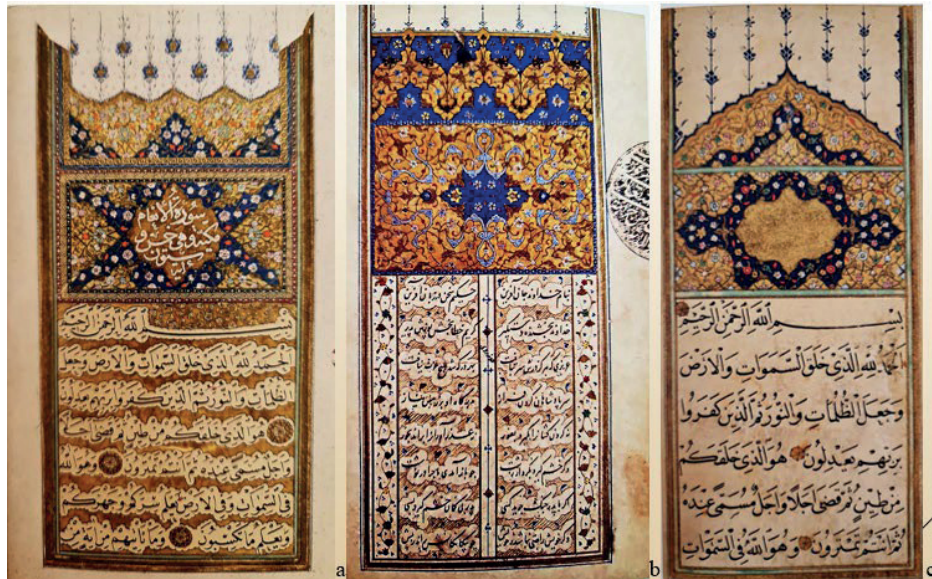
Bölüm başı tezhibi (sayfa başı, ara başlık, bahir başı, fasıl başı, sûre başı) el yazması kitaplarda fasıl veya bahir adı verilen her bölümün başında bulunan, Mushaflarda ise her sûrenin başladığı yeri gösteren tezhipli sahalardır. Mushafların bu kısımlarında sûrelerin isimleri, nâzil oldukları yer, âyet sayısı ve kaçınıcı sûre olduğu yazılıdır. Sûre başı tezhiplerinin en erken tarihli örneklerinde yazı alanı cetvelsiz, bezeme sûrenin üst tarafında yatay dikdörtgen şeklindedir. H. 3-47/M. 9-10. yüzyıl sûre başı tezhipleri daha sade, hendesî desenli, enli veya dar şeritlerle yapılmıştır. Sûre başının bezemesiz, sadece altınla yazılarak uygulandığı örneklerde yazı sahası dışına sûre başını işaret eden daire veya armudî bezemelerin (sûre başı gülü) yapıldığı görülür. Bu örneklerde de yazı alanları cetvelsizdir. 6-7. yüzyıldan itibaren yazı sahası cetveli benzerleri görülmeye başlar. Yeni bir bölümün veya konunun başlangıcındaki bezemeli alanların yazıldığı dönemin bezeme

üslûbu ve renkleriyle tezhiplenmesi geleneği günümüzde de sürmektedir (Duran 2012: 63). 14. yüzyıl ortalarından 17. yüzyıl sonlarına kadar devam eden Osmanlı İmparatorluğu'nun toprak, kültür ve sanat bakımından en üst seviyeye ulaştığı devir Klasik Dönem olarak isimlendirilmektedir (Taşkale, 2000: 539) (Görsel 12).



Görsel 12. İstanbül Süleymaniye Kütüphanesi'nde bulunan yazma eser tezhibi (Birol 2008: 299).

Hafız Osman Efendi, Enam - Şerif1080/1669, TSMK,E.H.324 (Dere, 2009: 90-91) (Görsel 13a.), Kayseri Raşit Efendi K. 554.Sadi-i Şirâzi Bostan, 912/1506-7, başlık tezhibi (Özen, 2007: 58) (Görsel 13b) ve Hasan Çelebi, nesih sayfa, TSM,Y, 929/1b. (Alparslan: 2016: 89) 16. yüzyıl dönemi tezyinat özelliklerini taşımakta; desen tasarımları, motifler, renklerin uyumu ve dağılımı önemli örnekler arasındadır (Görsel 13c).



Görsel 13a. Hafız Osman Efendi, Enam - Şerif1080/1669, TSMK,E.H.324 (Ö.F. Dere, 2009: 90-91).b. Kayseri Raşit Efendi K. 554.Sadi-i Şirâzi Bostan,912/1506-7, Başlık Tezhibi (M. E. Özen, 2007: 58).c. Hasan Çelebi, Nesih Sayfa, TSM,Y, 929/1b.(E. Alparslan: 2016: 89).

Celâluddîn ed-Devvânî'nin (Ö.T: 908/1502), el-Hâşiyetü'l-ecedd 'alâ şerhi'l-cedîd li 'Alî el- Kûşcî isimli eserinde uygulanan sûre başı tasarımı ve renklendirme için kullanılan kobalt mavi ve kapalı form rumiler, hatâi ve yaprak tasarımları (Görsel 14a) ile incelediğimiz Haşiyetün ale'l- Mutavvel fi'l- Meani ve'l-Beyan isimli eserin 16. yüzyıl dönemi tezyinatlarını yansıtmaktadır (Görsel 14b). Hürrem Sultan Vakfiyesi'nin serlavha tezhibi bu döneme ait örneklerdendir (. Birol 2008: 93) (Görsel 14bc).



1632

Görsel 14a. Celâluddîn ed-Devvânî'nin (ö.908/1502 el-Hâşiyetü'l-ecedd 'alâ şerhi'l-cedîd li 'Alî el-Kûşcî isimli eseri <https://if.asbu.edu.tr/tr/projeler>, b. Hürrem Sultan Vakfiyesinin serlavha Tezhibi (İ. A. Birol 2008: 93).

2.1.4. Haşiyetün ale'l- Mutavvel fi'l- Meani ve'l-Beyan İsimli Eserin Yazı Özellikleri

Kapakdan sonraki başlangıç, önsöz ve mukaddime olarak da adlandırılan tezhipli ilk dibace sayfası (Ayverdi, 2008, 709) cetvellenerek sayfa başı alanı belirlenmiştir. Üst kısma üç dilimli tepelik yerleştirilmiş ve koyu yeşil ile boyanmıştır. Yazı alanının iki yanında dilimli paftalara ayrılmış ve turkuaz renk ile renklendirilmiştir. Sûre başı ve tepeliğin çevresine iki sıra tahrir alanı oluşturulmuş, dış tarafa altın çekilmiştir (Görsel 15).

Yazı alanında talik yazı ile:

Haze'l-kitabü hasan çelebi alel mutavvel vakafe evladü evrâd-ı hatipzade Mevlana.....

Çilehane-i hatip....

Gafarallahu teala Sivas

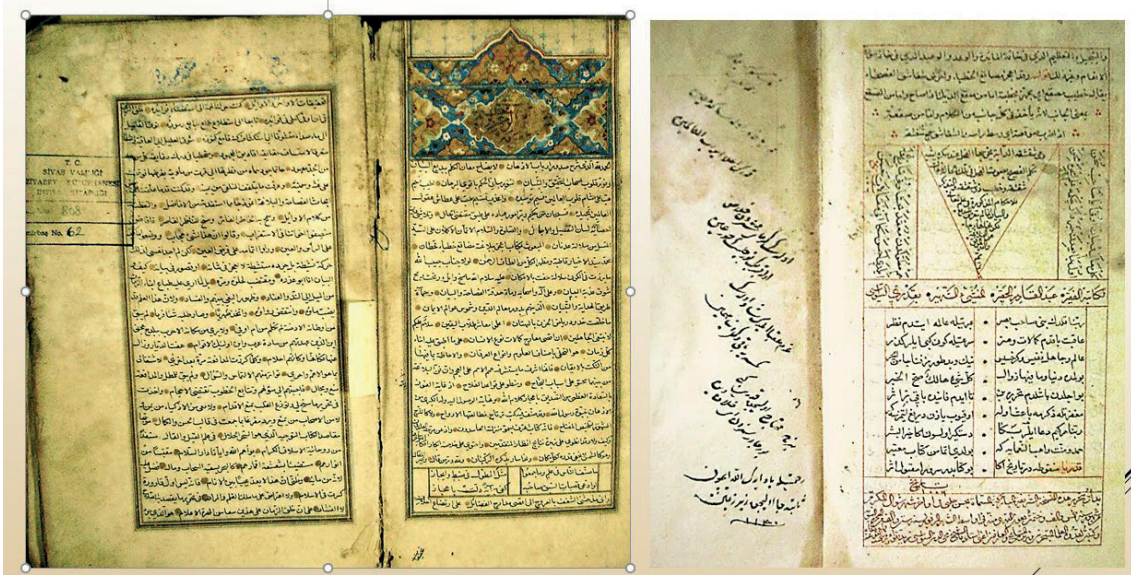
Molla hasan çelebi Paşa Fenari Ebülfeth Sultan Mehmed Han Eyyamı saltanatlarında gelmişlerdir.

Sağdaki imza: Hatipzade



Görsel 15. Eserin Dibace Sayfası.

Eserin bütün sayfaları altın ile cetvelenmiştir. Nohudi renk kâğıt üzerine siyah ve kırmızı mürekkep kullanılmıştır. Son sayfa ilk sayfada olduğu gibi cetvellenerak dörtgen ve üçgen bölümlere ayrılmış, yazılar bu bölümlere yan ve dikey olarak yazılmıştır. En son sayfada yatay olarak talik yazı ile yazılmış notlar görülmektedir. Eser nesih yazı ile estetik olarak çok iyi olmayan bir el yazması ile kaleme alınan *müstehsen* ve *medrese nesih*i olduğunu söylemek mümkündür (Görsel 16).



Görsel 16. Eserin Yazıları.

2.2. El İsabe fi Temyizi's-Sahabe (Cilt: 1)

12 Envanter numaralı eser El İsabe fi Temyizi's-Sahabe isimli eserin konusu Peygamber ashabının hayatıdır. İstinsah Tarihi H.11277M. 1715 ve yeri Kudüs (Mescidi'l-Aksa) olan el yazması eserin müellifi Şahabeddin Ahmed b. Ali b. Hacer El-Askalani'dir (Ö.T: 852/1449). Hattat Nureddin Hafız el-Mikdadi'nin nesih yazı ile kaleme aldığı eserin dili Arapçadır. Varak Sayısı 389, ölçüleri 31x20 23x13.5'tir.

2.2.1. El İsabe fi Temyizi's-Sahabe İsimli Eserin Cilt Özellikleri

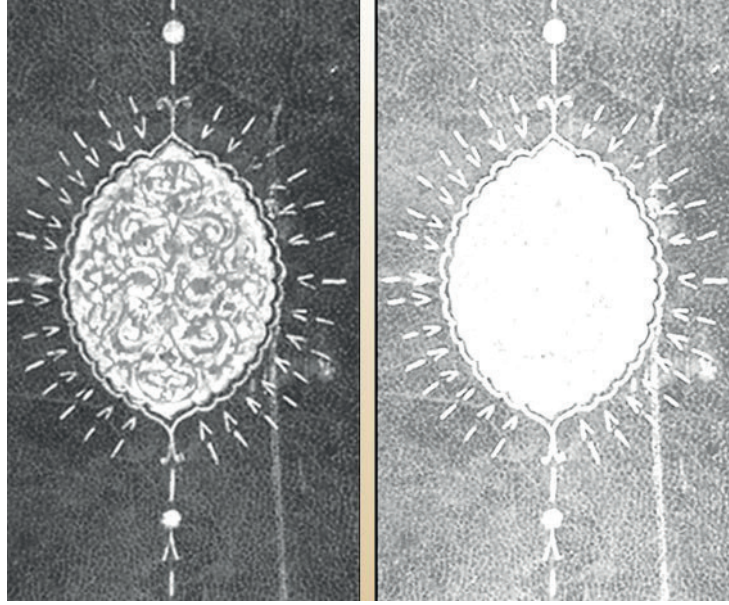
Kahverengi deri ile hazırlanan cilt iyi durumdadır. Ön ve arka kapak aynı karakterdedir. Kapak sırt ve miklepte iki sıra yaldızlı cetvel ve bir sıra "S" şeklinde zencirek uygulaması bulunmaktadır. Köşebent uygulaması yoktur. Köşelerde yaldızla üç benek yapılarak çintemani motifi oluşturulmuştur. Bu motiflerden kapak kenarlarına da belirli aralıklarla yapılmıştır.

Miklep bölümünde dilimli oval bir şemse vardır. Miklebin çevresine kapaklarda olduğu gibi cetvel çekilmiştir. Yüzeyinde saz üslubunda yapılmış hançer yapraklar, hatayi tarzı çiçekler ve kıvrım dallardan oluşan bezeme görülmektedir. Kapak şemsesinde olduğu gibi şemse alttan ayırma tekniğinde yapılmış, etrafı tahrirlenmiş ve tığlarla hareketlendirilmiştir (Görsel 17).



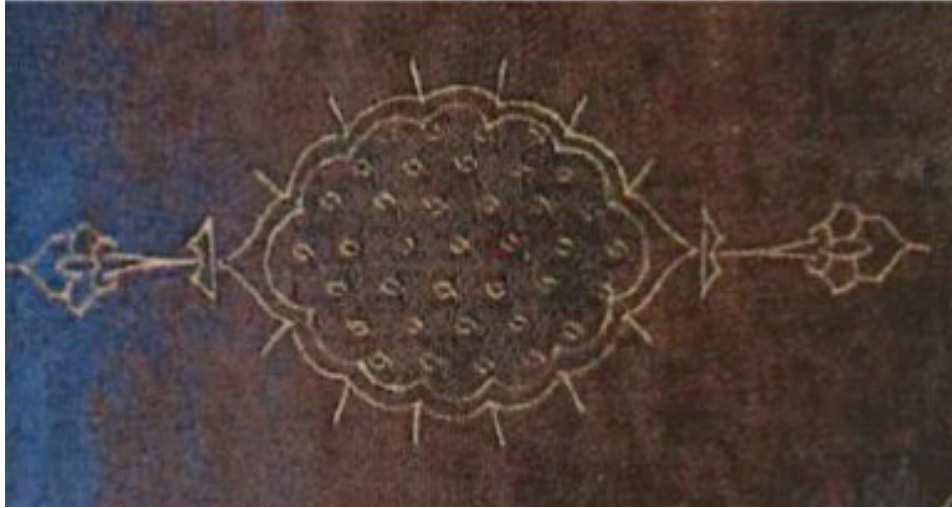
Görsel 17. El İsabe fi Temyizi's-Sahabe İsimli Eserin Cildi.

Kapak şemseleri, 60x45 mm ölçülerinde oval ve dilimli formdadır. Salbek yoktur. Şemse üzeri karşılıklı olarak bulut motifleri ile bezenmiştir. Bulutların aralarına helezonlar üzerinde yaprak, yönlü ve merkezi hatayiler yerleştirilmiştir. Bezeme kabartma olarak yapılmış, zemini yaldızlanmış bezeme yüzeyi ise siyah boyayla boyanmıştır. Şemsenin çevresi tahrirlenmiş ve etrafına kaz ayağı şeklinde tığlar uygulanmıştır. Sertap kısmının ortasına karşılıklı üçer benek yerleştirilerek etrafı tığlarla hareketlendirilmiştir. Sertapın çevresine iki cetvel çekilmiştir (Görsel 18).



Görsel 18. El İsabe fi Temyizi's-Sahabe İsimli Eserin Şemse Bezemesi.

Topkapı Sarayı Müzesi Kütüphanesi'ndeki TSK A.1452 envanter numaralı Acaib-ül Kalp (Ohta, 2016: 218) isimli eserin oval şemse tasarımı ve şemse çevresinde uygulanan tığlar ile Topkapı Sarayı Müzesi Kütüphanesi'ndeki TSK A.1452 envanter numaralı Acaib-ül Kalp (Çakmak 2021: 73) isimli eserin tezyini tasarımı ile benzerlik göstermektedir (Görsel 19).



Görsel 19. TSK A.1452 Acaib-ül Kalp'in Şemse Bezemesi, t.y., 13 x 6cm (Çakmak 2021: 73).

2.2.2. Cilt Yapımında Kullanılan Ebru Kağıdı

Kapakların içerisinde ve miklebin iç kısmında taraklı gelgit ebrulu kâğıt kullanılmıştır. İç kapakta kullanılan renkler belli bir sıra arz etmeksizin turkuaz, beyaz, kırmızı, sarı, yeşil renklerle oluşturulmuştur. Kapak içlerinde kullanılan kâğıtlar desenlerinden de anlaşılacağı üzere aynı kâğıdın parçaları olup kâğıtlar aynı yönde kullanılmıştır. Miklep için kullanılan kâğıt ise dik olarak yerleştirilmiştir (Görsel 20). Tekne içerisinde fırça ile

oluşturulan düzensiz ve daire formlarına tel çubuk yardımıyla kenarlara doğru hareketler yapılırsa gelgit ebru adı verilmektedir. Yine renklerin battal ebrusundaki gibi serpilmesi ve tarak ile teknenin üstünde dolaştırılmasına *taraklı ebru* denilmektedir (Özönder, 2003: 40-41). Eserde sırasıyla battal ebru üzerine gelgit ebru, onun üzerine de taraklı ebru uygulandığını söylemek mümkündür.



Görsel 20. El İsbabe fi Temyizi's-Sahabe İsimli Eserin Ebru Kâğıdı.

2.2.3. El İsbabe fi Temyizi's-Sahabe İsimli Eserin Tezyinatı

Sayfa başı tezhibi şeklinde tasarlanan alan iç içe dilimli paftalara ayrılmıştır. Ortaya yerleştirilen kapalı alan rumi desen içerisindeki helezonlar üzerinde simetrik olarak hatayi, penç ve yaprak gibi bitkisel motifler uygulanmıştır. Ancak desenin her iki yanındaki motifler birbirinin aynısı olmayıp farklılıklar göstermektedir. Tasarım klasik altın lacivert çalışmalarından ziyade daha iri hatayı ve bitkisel formlarla hazırlanmış yer yer yarı naturel rokoko tarzı motifler de kullanılmıştır. Ortadaki pafta alanı içinde siyah renk tercih edilmiş, merkezî hatiyide mercan kırmızı, yarım merkezî hatayilerde kırmızı ve pembe tonlar kullanılmıştır. Dış taraftaki dilimler ve sapların arasında oluşturulan boşluk yeşil renk ile boyanmış, net olmayan bir desen yerleştirilerek içi nefli yeşille renklendirilmiştir. Tasarımın dilimlerinin altında hatayilerin sapları ile belirlenen bir alan oluşturularak içerisi siyaha boyanmış, yıpranmadan dolayı solduğu için yer yer koyu yeşile dönüşmüştür. Kapalı alanın iki yanında oluşturulan kenar boşluklarına rumi motifler yerleştirilmiştir. Desenin tümü simetrik olarak görülse de itina gösterilmeden el yordamıyla çizildiği izlenimi vermektedir. Zira iki tarafta kullanılan hatayilerin yerlerinde kaymalar olmuş, birbirinden farklı motifler tercih edilmiştir (Görsel 21- 22).



Görsel 21. El İsabe fi Temyizi's-Sahabe İsimli Eserin Tezhip Deseni.



Görsel 22. El İsabe fi Temyizi's-Sahabe İsimli Eserin Tezhip Deseni Çizimi.

Atâ Yolu (Pesend Üslûbu) Hezargradî Ahmed Atâ tarafından yapılmaya başlanan, fırça tarama üslûbuyla tabii çiçek desenlerine dayanan bir tezhip tarzıdır. 18 ve 19. yüzyıllarda yaşayan Atâ Efendi *rokoko* üslûbuna Osmanlı-Türk karakteri kazandırmıştır. Çok yoğun biçimde üst üste yerleştirilen çeşitli çiçek motiflerinden dolayı zemin ve saplar görülmeyecek durumdadır. Canlı ve zengin renklerle işlenen ve *pesend tarzı* da denilen bu üslûp oldukça dikkat ve sabır gerektirdiği için bu üslûpta fazla eser verilememiştir (Derman, 2012: 66-67).

Fransız rokokesunun tesiri altına giren bu dönemde klasik kompozisyonlar yavaş yavaş terkedilmiş, kitap süslemelerinde “C” ve “S” kıvrımlarından oluşan formlarla beraber kurdeleyle bağlanan çiçek demetleri, vazolu çiçekler gibi rokokesunun yeni motifleri yer almaya başlamıştır (Görsel 23).



Görsel 23. Rokoko Desen Formları (A. Okumuş, 2016: 54-46).

Bu tarzda yapılan süslemelerin en güzel örneklerinin hilye ve diğer hat levhalarında bulunduğu söylenebilir (Aksu, 2008: 160). 1725 tarihli Dua Kitabı, sûre başı tezhibi Sakıp Sabancı Müzesi, 103-0294, y.032. (Okumuş, 2016: 98) (Görsel 24a) ve Kayseri Raşit Efendi K. 7924, Cezuli, Delailü'l Hayrat, isimli eserin (1183/1770/1506-7) başlık tezhibi (Özen, 2007: 58) bu örnekler arasında yer almaktadır (Görsel 24b).



Görsel 24a. Dua Kitabı, Sûre Başı tezhibi, 1725, Sakıp Sabancı Müzesi, 103-0294, y.032. (Okumuş, 2016: 98). b. Kayseri Raşit Efendi K. 7924, Cezuli, Delailü'l Hayrat, 1183/1770/1506-7, Başlık Tezhibi (Özen, 2007: 58).

2.2.4. El İsbabe fi Temyizi's-Sahabe İsimli Eserin Yazı Özellikleri

Eserin ilk sayfasındaki yazı alanında talik yazı ile: «El-asâbe fî esmâi's-sahabe» yazmaktadır.

Eserin ilk sayfasından sonra cetvel yoktur. Nohudi renk kâğıt üzerine siyah ve kırmızı mürekkep kullanılmıştır. Son sayfa üçgen bir şekilde bitirilmiştir. İlk sayfalardan itibaren başlıklarda yer yer kırmızı mürekkep kullanılmıştır. Sayfalar muntazam şekilde belli bir çerçeve dâhilinde yazılmış, kenarlara notlar düşülmüştür. Nesih yazının estetik olarak çok iyi olduğu söylenemez. En altta 1127 tarihi yazılmıştır (Görsel 25).



Görsel 25. Eserin Yazılı Sayfa Örnekleri.

3. Değerlendirme ve Sonuç

Bu çalışmada Sivas Ziyabey Yazma Eser Kütüphanesi'nde bulunan H.1005/M. 1597 ve H.1127/M. 1715 tarihli iki eserin cilt, tezhip ve bezemeleri üslûp, desen, motif ve renk açısından değerlendirilmeye çalışılmıştır. İki farklı yüzyılda hazırlanan bu eserlerin ve üsluplarının dönem eserleri ile karşılaştırmaları yapılmıştır. Yazma eser kütüphanelerinde, müzelerde ve özel koleksiyonlarda bulunan cilt, tezhip, hüsn-i hat ve ebru örnekleri dönem çalışmalarına ışık tutmakta, tarihlendirilmeler konusunda bilgiler vermektedir.

62 envanter numaralı ve H.1005/M. 1597 tarihli Haşiyetün ale'l- Mutavvel fi'l- Me-ani ve'l-Beyan isimli eserin dönem eserleri ile mukayesesi yapıldığında üslup olarak cilt ve tezyinat açısından 16. yüzyıl yazma eserlerin özelliklerini yansıttığı görülmektedir. Cilt yıpranmış olmasına rağmen elde edilen veriler alttan ayrılmalı şemseli bir çalışma yapıldığını göstermektedir. Kullanılan ebru kâğıdı da dönem ebrularının özelliklerini yansıtmakta, dönemin el yazma eserlerindeki ebrulara örnek teşkil etmektedir. Eserin tezhibi 16. yüzyıl klasik altın lacivert üslubunda hazırlanmış, kullanılan renk ve desenler o dönem eserleri ile uyum içerisindedir ancak desende simetri uyumuna dikkat edilmediğini söylemek mümkündür. Bezeme ince bir işçiliğe sahip olmamakla birlikte kullanılan motiflerin çeşitliliği ve dönem özelliklerini yansıtan altın kullanımı ve renk uyumu göze çarpmaktadır.

12 envanter numaralı ve H.1127/M. 1715 tarihli El İsabe fi Temyizi's-Sahabe isimli eser dönemin cilt ve tezyinat özelliklerini yansıtmaktadır. Cilt uygulaması başarılı olan eserin sayfa başı tezhiplerinde aynı hassasiyet görülmektedir. Klasik dönem küçük ve itinalı motifler yerine daha iri ve gelişigüzel motiflerin uygulandığı görülmektedir. Dönem itibariyle rokoko desenler kullanılsa da bu eserde desen tasarımı ve simetri konusunda hassas davranılmadığı görülmektedir. İlk eserin gerek tasarımı, gerek kullanılan renkleri ikinci örneğe göre daha özenlidir.

Eserlerin ciltleri dönemleri ile uyum göstermekte, işçilik olarak iyidir. Erken tarihli eserde ebru sayfaları kullanılmış, üslup, desen ve renk olarak devrin özelliklerini yansıtmaktadır.

Sayfa tezyinatlarına bakıldığında arada olan yüzyıl farkı ve tezyinat özellikleri eserlerde kendisini gösterse de dönem içerisinde hazırlanmış çok başarılı örneklerin yanında gerek desen tasarımı ve gerekse işçilik olarak çok başarılı örnek değildir.

Her iki eserde de talik, sülüs ve nesih yazıları kullanılmıştır ancak estetik ve muntazam yazılar olmayıp medrese usulünde yazılmış el yazıları olduklarını söylemek mümkündür.

Eserler üzerinde yapılan incelemelerde elde edilen bilgiler devrin üslup, renk ve desen özellikleri ile birlikte eseri hazırlayan sanatkârların eğitimlerini, kabiliyetlerini, kişisel tercihlerinin ve duygularının da değerlendirilmesini ve kıyaslamalar yapılmasını sağlaması açısından önemlidir.

Kütüphanede yer alan eserler ile ilgili yaptığımız bu ve diğer çalışmalarımızın gerek hüsn-i hat, ebru, tezyinat ve gerekse de cilt bezemelerinin değerlendirilmesiyle yapılacak olan akademik çalışmalara katkı sağlayacağını düşünmekteyiz.

KAYNAKÇA

- Aksu, Hatice (2008). *TDVİA*. İstanbul: Türkiye Diyanet Vakfı Yay. 35, s.159-160.
- Alparslan, Ebru (2013). “Ebru” İle Ciltlenmiş El Yazması Eser Ciltlerinin İncelenmesi (Kütahya Vahit Paşa Yazma Eser Kütüphanesi Örneği), *Fine Arts*, D0140, 8, (4), s. 368-378.
- Arıtan, Ahmet Saim (1993). “Ciltçilik”, *TDVİA*. İstanbul: Türkiye Diyanet Vakfı Yay. 7, s. 551- 557.
- Arseven, Celal Esad (1952). *Sanat Ansiklopedisi III*, İstanbul: Milli Eğitim Basımevi.
- _____ (1958). *Sanat Ansiklopedisi I*. İstanbul: Maarif Basımevi.
- Ashrafi, Mukaddima (2000). *Islam Art and Architecture*,. “Central Asia: The Arts of the Book”, Ed. Markus Hattstein- Peter Delius, Köneman,Fransa.
- Aslanapa, Oktay (1982), “Osmanlı Devri Cild Sanatı”. *Türkiyemiz Dergisi*. 38, s. 12-17.
- Aslanoğlu, İbrahim (2006). *Sivas Meşhurları. 2 Cilt*. Sivas : Sivas Valiliği İl Kültür ve Turizm Müdürlüğü.
- Ayverdi, İlhan (2008). *Misalli Büyük Türkçe Sözlük*, 1. İstanbul: Kubbealtı.
- Binark, İsmet (1965). “Türk Kitapçılık Tarihinde Cilt Sanatı”. *Türk Kültürünü Araştırma Enstitüsü Türk Kültürü*. 36, s. 985-996.
- Birol, Ayan İnci. (2008). *Türk Tezyini Sanatlarında Desen Tasarımı Çizim Tekniği ve Çeşitleri*. İstanbul: Kubbealtı Yayınları.
- Çakmak, Yasin (2021). “Erzurum Yazma Eser Kütüphanesindeki Beylikler Devri Cilt Örnekleri”. *Sanat Dergisi*, 38, s. 52-80.
- Çetinkaya, Bayram Ali (2008). “Osmanlı ve Cumhuriyet Dönemi İdeal Aydın ve Bürokrati Yusuf Ziya (Başara) Bey ve Ziyabey Yazma Eserler Kütüphanesi” *Cumhuriyet Üniversitesi İlahiyat Fakültesi Dergisi* 12(1), s. 63-90.
- Çığ, Kemal (1979). *Türk Kitap Kapları*. İstanbul: Yapı ve Kredi Bankası Yayınları.
- Dere, Ömer Faruk (2009). *Hafız Osman Efendi, Hayatı Sanatı Eserleri*, İstanbul: Korpus Yay.
- Derman, Fatma Çiçek. (2012). “Tezhip” *TDVİA*. İstanbul: Türkiye Diyanet Vakfı Yay. 40. s. 65-68.

- Derman, M. Uğur (1977). *Türk Sanatında Ebru*, İstanbul. Akbank Yayınları.
- _____ (1988). “Ebru”, *TDVİA*. İstanbul: Türkiye Diyanet Vakfı Yay. 10, s. 80-82.
- _____ (1999). “Gecikmiş Bir Vaad”, *M. Nihad Çetin’e Armağan*, İstanbul: İstanbul Üniversitesi Edebiyat Fakültesi Basımevi, s. 373-405.
- Diez, Ernst – Aslanapa, Oktay (1955). *TürkSanatı*, İstanbul: Doğan Kardeş Yay.
- Duran, Gülnur (2012). “Tezhip”. *TDVİA*. İstanbul: Türkiye Diyanet Vakfı Yay. 41, s. 63-65.
- Emel Esin, “Bitig (İlk Devir Türk Kitap Sanatları)”, *Kemal Çığ’a Armağan*, İstanbul 1984, s. 111-125.
- Gülgen, Hicabi (2016). Türk Ebru Tarihi’nde Ustalar ve Üslup Değişimi, Uludağ Üniversitesi İlahiyat Fakültesi Dergisi, 25(1), s. 153-183.
- _____ (2013). *Ana Hatlarıyla Türk İslam Sanatları Tarihi*, Bursa.
- Halil, Berktaş, Ümit, Hassan ve Ayla, Ödekan (2014). *Türkiye Tarihi I Osmanlı Devletine Kadar Türkler*, İstanbul: Cen Yayınevi.
- Keskiner, Cahide (2007). *Turkish Motifs*, İstanbul: Turkish Touring and Automobile Association.
- Kuban, Doğan (2002). *Selçuklu Çağında Anadolu Sanatı*, İstanbul: Yapı Kredi Yayınları.
- Ohta, Alison (2016). “The Bindings of Qansuh al-Ghawri”. Art, M. Rogers & R.W. Haddon (Ed.), *Trade and Culture in the Islamic World and Beyond; From the Fatimids to the Mughals* (ss. 264-276). London: Gingko Library
- Okumuş, Asiye. (2016). *Türk Süsleme Sanatlarında Barok ve Rokoko*, İstanbul: İlkekitap.
- Öcal, Orhan (1971). *Kitabın Evrimi*. Ankara: Türkiye İş Bankası Kültür Yayınları.
- Öney, Gönül (1992). *Anadolu Selçuklu Mimari Süslemesi ve El Sanatları*. Ankara: Türkiye İş Bankası Kültür Yay.
- Özçimi, M. Sadreddin (2010). *Ebrû*. İstanbul: BİKSAD.
- Özen, Mine Esiner (2009), *Tezhip Sanatından Örnekler*, İstanbul: Özen Kitabevi.
- Özkeçeci, İlhan- Şule Bilge, Özkeçeci (2007) *Türk Sanatında Tezhip*, İstanbul: Seçil Ofset.
- Özönder, Hasan (2003). *Ansiklopedik Hat ve Tezhip Sanatları Deyimleri, Terimleri Sözlüğü*, Konya: Sebat Ofset.
- Rukancı, Fatih. (2005). “Sivas Ziya Bey Yazma Eserler Kütüphanesi”. *Türk Kütüphaneciliği* 19(2), s. 278-281.
- Tanırdı, Z. (2009). “Kitap ve Cildi”. *Osmanlı Uygarlığı*, Haz. Halil İnalçık- Günsel Renda. Ankara: 2
- Taşkale, Faruk (2000). *Kur’an- Kerîm’de Açan Çiçekler*. M. Uğur Derman 65. Yaş Armağanı, İstanbul.
- <https://www.kulturportali.gov.tr/turkiye/sivas/gezilecekyer/zya-bey-yazma-eserler-kutuphanes> Erişim Tarihi: 30.11.2024).

http://www.ziyabey.yek.gov.tr/Home/ShowLink?LINK_CODE=11 (Erişim Tarihi: 01.12.2024)

<https://if.asbu.edu.tr/tr/projeler> (Erişim Tarihi: 10.12.2024).

<http://www.ziyabey.yek.gov.tr/> (Erişim Tarihi: 10.12.2024)

