

## Kars Mezar Taşlarında Yazı Dışı Figüratif Ögeler Kars Figural Tombstones Outside of Calligraphy

Ahmet ŞEN\*

### Özet

Sultan Alparslan'ın 1064 yılında Ani'nin fethiyle başlattığı Anadolu fetih hareketi 1071 yılındaki Malazgirt Zaferi ile taçlanmış; bu süreç içerisinde hızlıca Türk hâkimiyetine geçen Kars ve çevresi, Anadolu Türk Beyliklerinin yeni yerleşim yeri haline gelmiştir. Böylece Türk- İslam kültürüyle şenlenen Kars ve çevresi süreç içerisinde Türk kültürünün geliştiği ve zenginleştiği bir yer olmuştur. Kars'ın Kafkasya ile olan komşuluğu ve Anadolu'ya geçişte bir köprü görevi görmesi, yöredeki mimari ve sanat çeşitliliğini de etkilemiş bu durum bölgede çok kültürlü bir sanatın oluşmasına zemin hazırlamıştır. Selçuklu döneminden günümüze kadar ulaşabilen çok sayıda taşınır ve taşınmaz sanat eseri bunun kanıtı niteliğindedir. Hiç şüphesiz bu sanat eserlerin biri de yazılı ve görsel belge niteliği taşıyan tarihi mezar taşlarımızdır.

2018 yılından bu yana “Orta Çağ'dan Günümüze Kars ve İlçelerindeki Türk Dönemi” adlı yüzey araştırmasında tespit ettiğimiz çok sayıda mezar taşı; üzerlerinde barındırdığı bitkisel, geometrik ve figürlü süslemeler açısından bizlere önemli veriler sunmaktadır. Bazen Anadolu'daki diğer örneklerle benzerlik gösteren bu süslemeler bazen de sadece yöreye özgü özellikler göstermektedir. Tespit edilen mezar taşlarındaki; at, asker, hançer, tüfek, tabanca, tarak, gül, lale, çarkıfelek, yaşam çiçeği ve çeşitli günlük kullanım eşyalarından oluşan süsleme detayları bölgedeki mezar taşlarında sıklıkla rastladığımız süslemeler arasında yer alır. Bunların dışında bölgedeki mezhep çeşitliliğinin de mezar taşlarına yansıdığı görülmektedir. Özellikle Caferi mezhebine mensup vatandaşların mezar taşlarına işlenen İmam Hüseyin Türbesi ve Alevi vatandaşlarımızın mezar taşlarında görülen ibrik, leğen, bardak vb. nesneli süslemelerin yöreye özgü süsleme öğeleri olduğu söylenebilir. Bütün bu süsleme kompozisyonlarının altında farklı ikonografik anlamlar yatmaktadır. Söz konusu bu süsleme elemanları ölen kişinin inancı ve yaşamış olduğu hayat hakkında bizlere kısa ipuçları vermektedir.

Bu çalışmada Kars yöresi mezar taşlarında görülen mezar ve mezar taşı formları ile mezar taşı yüzeylerinde tespit ettiğimiz bitkisel, geometrik, nesneli ve figürlü süslemeler ele alınmıştır.

**Anahtar Kelimeler:** *Kars, Mezar, Mezar Taşı, Bitkisel Süsleme, Figürlü Süsleme*

---

\* Dr. Öğr. Üyesi, Kafkas Üniversitesi Fen-Edebiyat Fakültesi Sanat Tarihi Bölümü, ahmet4235@gmail.com, Orcid: <https://orcid.org/0000-0002-7026-2976>

## Abstract

The Anatolian conquest movement initiated by Sultan Alparslan with the conquest of Ani in 1064 was crowned with the Malazgirt Victory in 1071; Kars and its surroundings, which quickly came under Turkish rule during this process, became the new settlement of Anatolian Turkish principalities. Thus, Kars and its surroundings, enlivened by Turkish-Islamic culture, became a place where Turkish culture developed and enriched in the process. Kars' neighborhood with the Caucasia and its role as a bridge to Anatolia also affected the diversity of architecture and art in the region, which paved the way for the formation of a multicultural art in the region. Many movable and immovable works of art that have survived from the Seljuk period to the present day are proof of this. Undoubtedly, one of these works of art is our historical tombstones, which are written and visual documents.

Since 2018, the numerous tombstones we have identified in the survey titled "Turkish Period in Kars and its Districts from the Middle Ages to the Present" offer us important data in terms of the floral, geometric and figural ornaments on them. Sometimes these decorations are similar to other examples in Anatolia, and sometimes they are unique to the region. On the gravestones identified; horse, soldier, dagger, rifle, pistol, comb, rose, tulip, passionflower, flower of life and various daily use items are among the ornaments that we frequently encounter on the gravestones in the region. Apart from these, it is seen that the diversity of sects in the region is also reflected on the tombstones. In particular, it can be said that the Imam Hussein Tomb engraved on the tombstones of citizens belonging to the Jafarism and the objects such as pitchers, basins, cups, etc. seen on the tombstones of Alevism citizens are ornamental elements specific to the region. All these ornamental compositions have different iconographic meanings. These ornamental elements give us brief clues about the belief and life of the deceased.

In this study, the grave and gravestone forms seen in the gravestones of the Kars region and the floral, geometric, object and figural ornaments detected on the gravestone surfaces are discussed.

**Keywords:** *Kars, Grave, Tombstone, Herbal Ornament, Figural Ornament*

## GİRİŞ

Kars, Anadolu ve Kafkasya'nın en eski yerleşim merkezlerinden biri olup Doğu Anadolu bölgesinde yer almaktadır. Türkiye-Ermenistan sınırında, 5000 yıllık tarihi geçmişe sahip olan kadim şehirlerimizden birisidir. Güneydoğusunda Iğdır, batısında Erzurum, doğusunda Ermenistan, kuzeyinde ise Ardahan'ın yer aldığı şehirde ilk yerleşim prehistorik dönemlere kadar inmektedir ( Kırzioğlu 1953: 26). Bölgede yapılan arkeolojik kazılar sırasında ele geçirilen çanak çömlek parçaları Kars'taki ilk yerleşimin Erken Demir Çağı'na, (M.Ö. 3000) kadar uzandığını gösteren önemli buluntulardır ( Bingöl 2011: 27; Kökten 1944: 670). M.Ö 2. bin yılda Orta Tunç Çağı'nda da şehirde yoğun bir yerleşimin olduğu yine kazılar sonucunda elde edilen çanak çömlek parçalarından anlaşılmaktadır ( Bingöl 2011: 28; Kökten 1944: 671).

M.Ö. 8. yüzyılda (Orta Demir Çağı'nda) Urartu Krallığının Kars'ta kurmuş olduğu kale ve savunma sistemleri ile Urartular, şehri bölgenin en önemli askeri ve ekonomik yönetim merkezi haline getirmiştir. Kars şehrinin çeşitli noktalarında iri bazalt taşı savunma kaleleri ve çanak çömlek parçaları da bu döneme tarihlendirilmektedir (Bingöl ve Karakeçi, Taşdüvenci 2023: 18; Belli ve Yardımcıel 2016: 7). Kars, 311 yılında Arsaklı hanedanının bir kolu olan Kamsarakanlar'ın hâkimiyetine girmiş olup şehrin merkezini oluşturan İç Kale'nin bu dönemden kaldığı kabul edilmektedir. 640'lı yıllara kadar Bizans ve Sasani hâkimiyetinde kalmış olan şehre Hz. Ömer ve Hz. Osman dönemlerinde ilk İslam fetihleri gerçekleştirilmiştir. Abbasi döneminde "Bagrevand Savaşı" zaferi ile Abbasiler bölgeyi feth etmiş ve bölgenin yönetimini Bagratlı sülalesinden Aşut Pekran'a vermiştir (772). Aşut'un ölümü ile yerine geçen Simbad Abbasi Halifesinden "Abu'l Abbas" lakabı almış ve bölgeye "Bitrik" tayin edilmiştir. Simbad'dan sonra yine Bagratlı Hanedanlığından II. Aşot (861) daha sonra ise II. Abbas (928) Kars Bagratlılarının idarecisi olarak bölgeyi yönetmiştir. Kars Bagratlılarının hâkimiyet alanları Kars merkez kazası, Kağızman, Sarıkamış ve Selimi de içine alan bölgeleri kapsamaktadır. 9-10. yüzyıllarda buraya hâkim olan Bagratlı Hanedanlığı ile kentin Orta çağ'daki kuruluş dönemi başlamıştır ( Karamağaralı 1997: 102). 1045 yılında Bizans İmparatoru X. Konstantinos Dukas daha önce Ani Bagratlılarına yaptığı gibi Kars Bagratlılarına da Kapadokya bölgesinde günümüzde Pınarbaşı veya Zamantı ırmağı çevresi olarak geçmekte olan bölgede Bagratlı Hanedanı Gagik'e bir hâkimiyet sahası vermiş ve Kars'ı Bizans imparatorluğuna bağlamıştır. (Kırzioğlu 1982: 10). 1064 yılında Sultan Alparslan'ın Ani ve Karsı fethiyle birlikte bölge artık Selçuklu Türklerinin hâkimiyetine geçmiştir. 1124, 1161 ve 1174 yıllarında Kars, Gürcü Krallığı tarafından işgallere uğrasa da tekrar Türk hâkimiyetine geçmeyi başarabilmiştir ( Arslan 2021: 45). 1199 yılındaki son Gürcü işgaliyle birlikte kent tekrar Gürcü Krallığı'nın olmuştur (Bezer 2010: 411). 1226 yılında Harzemşahlar tarafından muhasara edilen bölgede 1239 yılında en büyük tahribatın ve yıkımın yaşandığı Moğol hâkimiyeti başlamış ve bu durum 1344 yılındaki İlhanlı hâkimiyetine kadar devam etmiştir (Subaşı 2017: 524). Bu tarihten itibaren şehrin hâkimiyeti Celayirliler (1357), Karakoyunlular (1366-1380), Timurlular (1406) ve Akkoyunlular (1467) arasında sürekli el değiştirmiş ve son olarak Safeviler şehri alarak (1503) şehrin yönetimini Avşar Türkmenlerine bırakmıştır (Turan 2008: 83; Barthold 1968: 435). Yavuz Sultan Selim 1514 Çaldıran seferi ile Şah İsmail'i yenilgiye uğratmış bu sefer sonucunda Kars ve Van illeri Osmanlı Devletine bağlanmıştır. 1534 yılında Irak Seferi sırasında Kanuni Sultan Süleyman'ın Avşar Türkmenlerine son vermesi ile birlikte Kars Osmanlı vilayeti konumuna gelmiş ve şehir surları 1579 yılında onarılmıştır (Gündüz 2001: 516). Bölge 1878 yılında yapılan Berlin Antlaşması ile Ruslara bırakılmış olup 1918 yılında tekrar Osmanlı Devleti'ne, 1921 tarihli Moskova ve Kars Antlaşmaları ile de yeni bir devlet olan Türkiye Cumhuriyeti Devleti'ne bırakılmıştır (Arslan 2021: 64).

Binlerce yıldır kesintisiz bir yaşamın süregeldiği ve en parlak dönemini Orta Çağ'da yaşayan Kars, insanlık tarihi ve bununla birlikte Sanat Tarih hakkında bizlere kronolojik bilgiler sunmaktadır. Özellikle son yıllarda yapılan yüzey araştırmaları ve arkeolojik kazılarda ortaya çıkartılan buluntular, dönem insanların ölü gömme gelenekleri mezar ve mezar taşı formları hakkında yeni bilgiler ortaya çıkarmaktadır (Arslan ve Şen: 2023).

Türk sanatının plastik ve estetik özelliklerini içinde barındıran mezar taşları, Anadolu'nun hemen hemen her bölgesinde karşımıza çıkmakta ve bulunduğu şehrin tarihi kimliğine ışık tutmaktadır. Orta Asya'dan başlayarak günümüze değin çeşitli birikimler vasıtasıyla meydana gelen mezar taşları, tarihi bir belge olmakla birlikte geçmişle olan bağlantımızı sağlayan geleneksel bir sanat eseridir. Günümüzde bilinçli veya bilinçsiz olarak tahrip edilen veya yurt dışına kaçırılan mezar taşlarımızın bu durumu aynı zamanda kültürümüzün, kimliğimizin, sanatsal değerlerimizin de yok olmasına sebebiyet vermektedir. Özellikle son yıllarda mezar taşlarıyla ilgili yapılan çalışmaların artması sevindirici bir durum olup, çalışmaların artmasıyla birlikte mezar taşları bilim dünyasına kazandırılmaya başlanılmıştır. Bu sayede tapu senetlerimiz olan mezar taşlarının gelecek kuşaklara aktarılması sağlanmıştır.

“Kars Mezar Taşlarında Yazı Dışı Figüratif Ögeler” adlı çalışmamızda Kars il, ilçe ve köylerinde yer alan mezar taşlarından örnekler ele alınmıştır. Yapılan çalışmada Kars yöresi mezar taşlarının 11. yüzyıldan 20. yüzyıla kadar uzanan geniş bir tarih yelpazesi içerisinde olduğu tespit edilmiştir. Çalışmada ele alınan mezar ve mezar taşları; yapım malzemesi, mezar tipi, mezar taşı formu, başlık türü, süsleme özellikleri gibi başlıklar adı altında detaylı bir şekilde incelenmiştir. Karsta yaptığımız bu çalışma ile Kars'ın tarihine, mezar ve mezar taşı gelişimine katkı sağlamak, bu topraklarda varoluşumuzun simgesi olan nadide eserlerimizi sağlıklı bir şekilde gelecek nesillere aktarmak amaçlanmıştır.

## 1. Kars'ta Görülen Mezar Tipleri

### 1.1. Toprak Mezar

Gerek Anadolu'da gerekse Anadolu dışında bulunan Türk ve İslam coğrafyalarında en sık rastladığımız bu tip mezarlar, baş veya ayak şahidelerinin etek bölümlerinin toprağa yerleştirilmesi şeklinde oluşmaktadır (Çal: 2015; Çal ve İltar 2011: 14). Mezarlar İslami gelenekler doğrultusunda doğu batı doğrultusunda uzanmaktadırlar. Baş şahide batı bölümde yer alırken eğer varsa ayak şahidesi doğu bölümde yer alır. Bu iki taş arasında kalan bölüm ise sünnete uygun olarak toprağın balıksırtı ya da deve hörgücü şeklinde yığın halinde bırakılmasıyla oluşmaktadır. Kars'ın il, ilçe merkezleri ve köylerinde yaptığımız araştırmada mezarların çoğunun bu tipte olduğu tespit edilmiştir (Görsel: 1).

### 1.2. Çatma Sandık (Lahit) Mezar

Yekpare taş ya da mermer parçalarının bir araya getirilmesiyle oluşturulan mezar tipine çatma lahit mezar denir. Lahitin kısa kenarlarında ayak ve baş şahideleri bulunur. Sandığın içi çoğu zaman belirli bir seviyeye kadar toprakla doldurulmaktadır. Bu tipte yapılmış mezarların Osmanlı mezar geleneğine 15. yüzyılda girdiği ve cumhuriyet devrine kadar kullanıldığı bilinmektedir (Tibet ve Işın, Yelkenci: 1996) Kars'ın il, ilçe merkezleri ve köylerinde yaptığımız araştırmada, mezar tiplerinde yoğun olarak görülen ikici türün çatma lahit mezar olduğu görülmüştür (Görsel: 2).

### 1.3. Kapaklı (Pehleli) Mezar

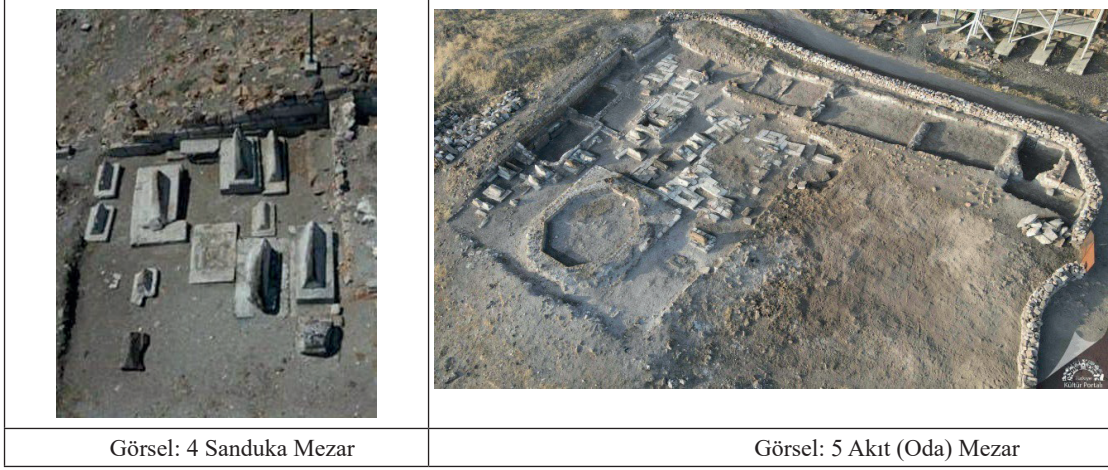
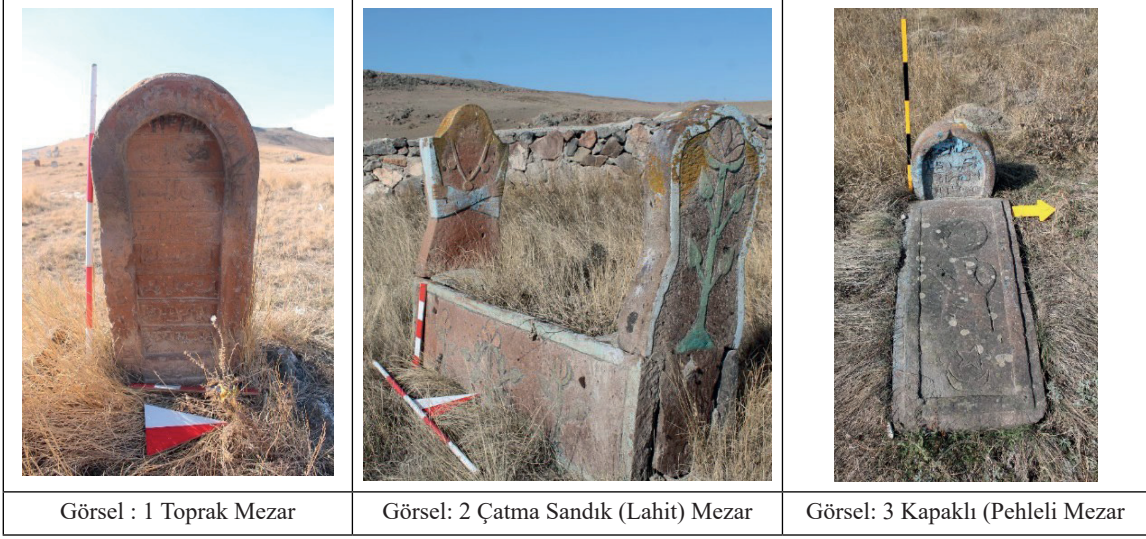
Belirli bir yükseklikte yekpare taş veya mermerden yapılmış kapak (pehle) taşının mezarın yüzeyini tamamen kapatmasıyla meydana gelen mezar tipidir. Bu mezar tipinde genellikle şahideler doğrudan kapak taşı üzerinde açılan dikdörtgen, kare ya da yuvarlak şekilli taş yuvalarına yerleştirilmektedir. Kapak taşının dış yüzeyinde süsleme unsurları görülebilmektedir. Bu türün ilk örnekleri 17. yüzyılın sonlarında görülmeye başlanmıştır (Çal ve İltar 2011: 15). Kars'ın il, ilçe merkezleri ve köylerinde yaptığımız araştırmada az da olsa bu türde yapılmış mezarlar tespit edilmiştir (Görsel: 3).

### 1.4. Sanduka Mezar

Genelde yekpare taş veya mermerden yapılmış bir altlığın üzerine yerleştirilmiş kare ya da dikdörtgen formlu üst kısımları düz, yuvarlak veya üçgen şeklinde tıraşlanmış sandık görünümlü mezarlara sanduka mezar adı verilmektedir. Bu tür mezarlarda kitabe ya da süsleme genellikle sandukanın yan yüzeylerinde yer alır. Erken dönem örneklerinde kitabesiz ve süslemesiz sandukalar da görülebilmektedir (Tibet ve Işın, Yelkenci: 1996). Ani Örenyeri kazılarının 2021 yılı sezonunda yapılan arkeolojik kazılarda; Ani Katedrali (Fethiye Cami)'nin 30 m. güneybatısında, 11. yüzyılın ikinci yarısına tarihlenen Selçuklu Kümbeti ve Selçuklu dönemi mezarlık alanı ortaya çıkartılmıştır (Görsel: 4). Mezarlık alanında üzerleri beşik tonoz ile örtülü akıt (oda) mezarlar ve yekpare bir taş platform üzerine yerleştirilmiş sanduka mezar türleri tespit edilmiştir (Arslan 2022: 62). Bu bulgular Anadolu'daki ilk Türk-İslam mezar yapılarının bu bölgede olduğunu ortaya çıkarması hasebiyle oldukça önemlidir. Sanduka tipi mezarlar Anadolu Selçuklu ve Beylikler döneminde de görülmekte olup Osmanlı döneminde ise özellikle 15. yüzyıldan itibaren yaygın bir biçimde kullanılmıştır (Tibet ve Işın, Yelkenci: 1996).

### 1.5. Akıt (Oda) Mezar

Kars'ın il, ilçe merkezleri ve köylerinde yaptığımız araştırmada ulaştığımız beşinci tip Orta Asya'dan Anadolu'ya kadar taşınan, İslami usullerle Anadolu'da da uygulanan üzerleri tonoz ile örtülü akıt (oda) mezarlardır. Taş veya tuğla malzemeden kâgir duvar tekniğiyle oluşturulan dikdörtgen formlu odalardan müteşekkil yer altı oda mezarlarına akıt mezar denilmektedir (Görsel: 5). Akıt mezara defin işlemi yapıldıktan sonra tonozun kısa kenarındaki açıklık örtülür ve mezarın üzeri toprakla kapatılır. Sonraki dönemde mezara başka bir defin yapılmak istenirse mezarın üzerindeki toprak kaldırılır, tonozun kısa kenarındaki örgü sökülür ve tekrar defin işlemi yapılabilir. Ani Örenyeri kazılarının 2021 yılı sezonunda yapılan arkeolojik kazılarda; bu tipte meydana getirilmiş beş adet akıt (oda) mezar örneği tespit edilmiştir (Arslan 2022: 70).



## 2. Kars'ta Görülen Mezar Taşı Formları

Mezar taşları baş ve ayak taşı olmak üzere iki farklı türde isimlendirilmektedir. İslami gelenekler doğrultusunda doğu batı doğrultusunda uzanan mezarın batı bölümünde yer alan taş baş taşı veya baş şahide, doğu bölümünde yer alan taş ise ayak taşı ve ya ayak şahidesi denir. Mezar taşlarının form olarak farklı şekillere sahip birçok örneği bulunmaktadır. Kars'ın il, ilçe merkezleri ve köylerinde yaptığımız araştırmada yedi farklı tipte mezar taşı formu tespit edilmiştir. Bunlar Halit Çal'ın Osmanlı mezar taşlarıyla ilgili daha önce yapmış olduğu çalışmalar baz alınarak tasniflenmiş ve bu bölümde ayrıntılı bir şekilde sizlere sunulmuştur (Çal ve İltar: 2011).

### 2.1. Başlıklı ve Düşey Dikdörtgen Prizma Gövdeli Mezar Taşları

Bu tipte meydana getirilmiş mezar taşlarının gövde bölümleri düşey dikdörtgen prizma şeklinde tasarlanmış olup üst kenarı alt kenarına göre daha geniş boyutadır ve yukarıdan aşağıya doğru orantısız bir şekilde daralmaktadır. Kars'ın il, ilçe merkezleri ve köylerinde yaptığımız araştırmada yaygın olarak kullanılan mezar taşı formunun "Başlıklı ve Yukarıdan Aşağıya Doğru Daralan Düşey Dikdörtgen Prizma Gövdeli Mezar Taşları" olduğu görülmüştür.



Görsel: 6; Çizim: 1 Kars'ın Merkez İlçesi Azat Köyü Mezarlığında Bulunan Arslan Ağa'ya Ait R. 1348 M. 1932 Tarihli Mezar Taşı

Görsel: 7 Kars'ın Arpaçay İlçesi Gülyüzü Köyü Mezarlığında Bulunan Ali ve Veli Bey'e Ait R. 1331 M. 1915 Tarihli Mezar Taşları



Görsel: 8 Kars'ın Akyaka İlçesi Cebeci Köyü Mezarlığında Bulunan Süleyman Bey'e Ait R. 1327 M. 1911 Tarihli Mezar Taşı



Görsel: 9 Kars'ın Akyaka İlçesi Üçpınar Köyü Mezarlığında Bulunan Rüstem Bey'e Ait R. 1332 M. 1916 Tarihli Mezar Taşı



## 2.2. Yuvarlak Kemerli ve Düşey Dikdörtgen Prizma Gövdeli Mezar Taşları

Bu tipte meydana getirilmiş mezar taşlarının gövde bölümleri düşey dikdörtgen prizma şeklinde tasarlanmış olup üst kenarı alt kenarına göre daha geniş boyuttadır. Yukarıdan aşağıya doğru orantısal bir şekilde daralan gövde bölümlerinin üst kısımları, yuvarlak kemer şeklinde son bulur.

	
<p>Görsel: 10 Kars'ın Akyaka İlçesi Boyuntaş Köyü Mezarlığında Bulunan Cemal Bey'e Ait R. 1311 M. 1895 Tarihli Mezar Taşı</p>	<p>Görsel: 11 Kars'ın Akyaka İlçesi Boyuntaş Köyü Mezarlığında Bulunan Molla Abdullah Bey'e Ait H. 1296 M. 1878 Tarihli Mezar Taşı</p>

## 2.3. Dilimli Tepelikli ve Düşey Dikdörtgen Prizma Gövdeli Mezar Taşları

Bu tipte meydana getirilmiş mezar taşlarının gövde bölümleri düşey dikdörtgen prizma şeklinde tasarlanmış olup üst kenarı alt kenarına göre daha geniş boyuttadır. Yukarıdan aşağıya doğru orantısal bir şekilde daralan gövde bölümlerinin üst kısımları dilimi bir tepelikle son bulur.

	
<p>Görsel: 12 Kars'ın Akyaka İlçesi Kayaköprü Köyü Mezarlığında Bulunan Saadet Hanıma Ait 1965 Tarihli Ayak Şahide</p>	<p>Görsel: 13 Kars'ın Akyaka İlçesi Kayaköprü Köyü Mezarlığında Bulunan Haydar Kızı Bala Hanıma Ait 1937 Tarihli Mezar Taşı</p>

## 2.4. Üçgen ya da Ters “V” Tepelikli ve Düşey Dikdörtgen Prizma Gövdeli Mezar Taşları

Bu tipte meydana getirilmiş mezar taşlarının gövde bölümleri düşey dikdörtgen prizma şeklinde tasarlanmış olup kısa kenar boyutları eşit uzunluklardadır ve şahidelerin üst kısımları üçgen ya da ters “V” şeklinde son bulur.



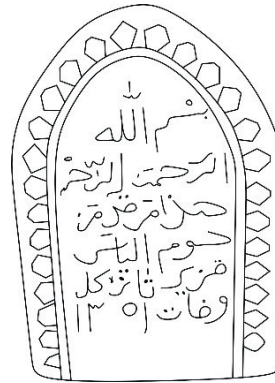
Görsel: 14 Kars’ın Arpaçay İlçesi Koçköy Mezarlığında Bulunan Bedir Bey’ Ait 1938 Tarihli Mezar Taşı



Görsel: 15 Kars’ın Arpaçay İlçesi Aslanoğlu Köyü Mezarlığında Bulunan Nusret Bey’ Ait R. 1311 M. 1895 Tarihli Mezar Taşı

## 2.5. Sivri Kemerli ve Düşey Dikdörtgen Prizma Gövdeli Mezar Taşları

Bu tipte meydana getirilmiş mezar taşlarının gövde bölümleri düşey dikdörtgen prizma şeklinde tasarlanmış olup üst kenarı alt kenarına göre daha geniş boyutadır. Yukarıdan aşağıya doğru orantısal bir şekilde daralan gövde bölümlerinin üst kısımları sivri kemer formludur.



Görsel: 16; Çizim: 2 Kars’ın Merkez İlçesi Ayakgedik Köyü Mezarlığında Bulunan İlyas Kızı Tazegül Hanıma Ait R. 1351 M. 1935 Tarihli Mezar Taşı

## 2.6. Başlıklı ve Soyut İnsan Formlu Mezar Taşları

Bu tipte meydana getirilmiş mezar taşlarında kimi zaman yüz ve göz hatları bulunmakla birlikte genellikle yüz hatları işlenmeden meydana getirilmiştir. Elleri ve kolları gövde bölümlerinde bağlı ya da elinde tabanca, gül, kama tutar vaziyette karşımıza çıkan bu mezar taşları başında kalpağı, gövde bölümünde fişekliği, tüfeği, hançeriyle işlenmiş soyut bir insan heykeli şeklinde karşımıza çıkmaktadır (Görsel: 17, 18, 19, 20)<sup>2</sup>. Geçmiş Orta Asya mezar taşı geleneğine dayanan (balballar, taş nineler, taş babalar vb.) bu mezar taşlarını Kars'ta tespit emiş olmamız ve Orta Asya mezar taşı geleneğinin farklı varyasyonlarda dahi bölgede yaşatılıyor olması oldukça önemlidir.



Görsel: 17 Kars'ın Akyaka İlçesi Boyuntaş Köyü Mezarlığında Bulunan Toket Bey'e Ait 1981 Tarihli Mezar Taşı



Görsel: 18 Kars'ın Akyaka İlçesi Boyuntaş Köyü Mezarlığında Bulunan Haydar Kızı Bala Hanıma Ait 1937 Tarihli Mezar Taşı



Görsel: 19 Kars'ın Akyaka İlçesi Boyuntaş Köyü Mezarlığında Bulunan Rüstem Bey'e Ait 1972 Tarihli Mezar Taşı



Görsel: 20 Kars'ın Akyaka İlçesi İncedere Köyü Mezarlığında Bulunan İsimsiz ve Tarihsiz Mezar Taşı

<sup>2</sup> Bazı mezar taşlarında ellerin göğüs bölümünde çapraz olarak bağlı şekilde tasvir edildiği (Alevi/Bektaşî semah ritüellerinde gördüğümüz duruş pozisyonu) de görülmektedir. Bu mezar taşları metfunun dünya görüşü hakkında bilgi vermesi hasebiyle önemlidir (Görsel: 18).

## 2.7. At, Koç ve Koyun Formlu Mezar Taşları

Orta Asya’da at, koç ve koyun motifleri M. Ö. binici yüzyıldan itibaren Karasuk, Taştık kültürleri ile Hun ve Göktürk dönemlerinde görülmektedir (Tezcan 1990: 99). Hun kurganlarından çıkan eşyaların üzerindeki koç motifi, at ve koç kemikleri gibi buluntular bu formun kökeni hakkında bizlere ipuçları vermektedir. Türklerin yaşamış olduğu birçok bölgede görülen at, koç ve koyun formlu mezar taşlarının özellikle Türklerin Anadolu’ya giriş yeri olan Doğu Anadolu’da yoğun bir şekilde görülmesi ilgi çekicidir. Anadolu dışında Asya’dan Kafkaslara kadar uzanan geniş coğrafyada da izlerini sürebildiğimiz at, koç ve koyun formlu mezar taşları araştırmacılar tarafından genellikle 1351-1469 yılları arasında Doğu Anadolu, Azerbaycan, İran ve Irak’ta hüküm süren Karakoyunlular’a ve 1340-1514 yılları arasında benzer coğrafyalarda hüküm süren Akkoyunlular’a atfedilmiştir (Berkli 2007: 65; Arslan 2015: 800). Fakat at, koç ve koyun figür ve heykellerinin milattan önceki tarihlerde Orta Asya ve Türkistan coğrafyalarında var oldukları bilinmektedir (Çoruhlu 2016: 236-245). Bundan dolayı bu mezar taşlarını Anadolu’ya Orta Asya’dan gelen bir gelenek olarak düşünmenin daha doğru olacağı kanısındayız. Doğu Anadolu’da; Ahlat, Bitlis, Erzurum, Kars, Tunceli, Ağrı, Erziş, Malatya, Erzincan, Tercan ve Sivas Doğu Karadeniz’de; Artvin, Rize ve Trabzon Batı Anadolu’da; Akşehir ve Afyon’da gördüğümüz at, koç ve koyun formlu mezar taşları Orta Asya Türk geleneğinin Anadolu’daki yansımaları olması hasebiyle oldukça önemlidir. Kars’ın il, ilçe merkezleri ve köylerinde yaptığımız araştırmada toplamda 21 adet at, koç ve koyun formlu mezar taşı tespit edilmiştir. Bunlardan 6’sı at biçimli, 7’si koç biçimli ve 8’i koyun biçimli mezar taşlarıdır.



Görsel: 21 Kars’ın Akyaka İlçesi Üçpınar Köyünde Bulunan At Biçimli Mezar Taşı (11-15. Yüzyıl)



Görsel: 22 Kars Arkeoloji Müzesinde Bulunan At Biçimli Mezar Taşı (11-15. Yüzyıl)



Görsel: 23 Kars Arkeoloji Müzesinde Bulunan Koç ve Koyun Biçimli Mezar Taşları (14-16. Yüzyıl)

### 3. Kars Mezar Taşlarında Görülen Başlık Türleri

Türk toplumlarında başlık vazgeçilmez bir unsur olup, Türklerin var oluşundan buyana geçen süre içerisinde her dönem kullanılmıştır. İlk örneğini Göktürk Anıtlarında Kül-tigin Kağan büstünde gördüğümüz başlık. Bugün hala Rusya’da sergilenmektedir. Kutadgu-Bilig, Atabetül Hakayık ve Divanı Lügat-it Türk gibi önemli kaynaklarda; deriden, keçeden veya çuhadan yapılan Türk başlıklarına “börk” madeni başlıklara ise “tolga” denilmektedir (Süslü 1989: 156). Tarih boyunca Türkler, savaşçı kimliklerinden dolayı kefenini başında taşıyan millet olarak tanımlanmış, başlarına sarmış oldukları sarıkları aynı zamanda kefen olarak kullanmışlardır. Özellikle dardağan, serdengeçti ve ilmiye sarıklarının açıldığı zaman başlığı takan kişinin vücudunu örtecek boyutlarda oluşu bu söylemi doğrulamaktadır (İşli 2009: 13). Sarığın Müslüman toplumlar içinde önemli bir yeri vardır. Hz. Peygamberin özellikle Cuma günleri beyaz elbise giydiği ve beyaz sarık kullandığı rivayet edilmektedir. Hz. Peygamberden günümüze kadar geçen zaman diliminde yaşayan Müslümanlar sünnet-i seniyyeye uymak için sarık takmışlardır. Hz. Muhammed’den (s.a.v) rivayet edilen “Sarık sarınız da sizden evvelki toplumlardan ayrılmınız”, “Bizimle müşrikler arasındaki fark bizim külahlar üzerine sardığımız sarıklardır.” hadisleri de sarık takmanın sünnet olduğunu ve peygamber tarafından tavsiye edildiğinin açık bir delilidir (Bozkurt 2006: 153).

Başlıklar, Osmanlı döneminde çeşitli mevki ve unvanlara göre tasarlanmış bir nevi kişinin sosyal statüsünü gösteren ve başa takılan aksesuarlar halini almıştır. Genellikle deri, keçe ve kumaş içine pamuk doldurularak dikilen bu kıyafet, tamamlayıcı bir unsur olmuştur. Dönemlere göre pek çok farklılık gösteren başlıklara bazı dönemlerde Farsça, başı örten anlamına gelen serpuş da denilmiştir (Arseven 1975: 182; Şen 2023: 1555). Kars’ın il, ilçe merkezleri ve köylerinde yaptığımız araştırmada mezar taşı başlıklarının genellikle fes tipi ve destarların farklı şekillerde sarılmasıyla meydana getirilen sarıklardan oluştuğu görülmüştür (Görsel: 6, 7, 8, 9, 14, 17, 19, 20).

## 4. Kars Mezar Taşlarında Süsleme

### 4.1. Bitkisel Süsleme

#### 4.1.1. Gül Motifi

Çok sayıda rengi ve türü olan gül, ilahi dinlerin vazgeçilmez ikon çiçeği olarak karşımıza çıkmaktadır. Hoş kokusu, güzel görünüşü insanların bu çiçeğe olan ilgisini artırmış ve insanoğlu sevdiği kişiyi güzellikler içinde anmak adına güle benzetmiştir. Gül sadece görsel sanatlarda değil edebiyat alanında da kendisine yer bulmuş sevgili; gül yüzlü, gül kokulu veya gonca gül gibi ifadelerle anılmıştır (N. Bakırcı 2005: 106).

İlahi dinlerin yanı sıra tasavvufi görüşler de gülden kendisine bir pay çıkarmış ve gül, o dinin peygamberi ya da tasavvufi görüş liderlerinin atribüsü haline gelmiştir. Örneğin; Hristiyanlıkta Hz. İsa'nın sembolü olan gül, Musevilikte güzelliğinden dolayı Hz. Yusuf'u, İslamiyet inancında ise kokusundan dolayı Hz Muhammet'i simge etmektedir. Tasavvufi tarikatların da çokça kullanılan gül ikonu özellikle tarikata ait kıyafet isimlerinde kendisine yer bulmuş bazı tarikat kıyafetleri ve eşyaları güle benzetilmiştir (Kurnaz 1996: 219-222). Tüm bu özelliklerinden dolayı Türk İslam süsleme sanatında; minyatür, tezhip, cilt, ebru, ahşap, çini, halı, kumaş, metal ve kalemişi gibi pek çok sanat alanında kullanılan gül motifi gonca, gülbezek, gül dalı, gül demeti gibi değişik şekil ve kompozisyonlarda karşımıza çıkmaktadır. Özellikle 18. ve 19. yüzyıl Osmanlı mezar taşlarında sıkça karşılaştığımız gül motifi, Kars mezar taşlarında da çeşitli anlamlar yüklenilerek kullanılmıştır. Örneğin, bazı kadın mezar taşlarının alınlık ve tepelik kısmında ya da erkek mezar taşlarının başlık bölümünde görülen gül ve ya gonca gül motifi mezar taşı sahibinin genç yaşta muradına eremeden öldüğü anlamı içermektedir (Kutlu: 2005: 31).

Kars'ın il, ilçe merkezleri ve köylerinde yaptığımız araştırmada gül motifine soyut insan formu mezar taşlarında; elinde gül tutan soyut insan şeklinde, ayak şahidelerin gövde bölümlerinde; gül veya gül ağacı şeklinde ve çatma lahit mezarların lahit dış yüzey süslemelerinde; gül, gonca gül, gül dalı veya gül ağacı şeklinde rastlanılmıştır (Görsel: 24, 25, 26, 27).



Görsel: 24 Kars'ın Akyaka İlçesi Hacıpiri Köyü Mezarlığında Bulunan Asya Hanıma Ait 1975 Tarihli Mezar Lahiti Yüzeyinde Görülen Gül Dalları



Görsel: 25 Kars'ın Akyaka İlçesi Kayaköprü Köyü Mezarlığında Bulunan Saadet Hanıma Ait 1965 Tarihli Mezar Lahiti Yüzeyinde Görülen Gül Dalları



Görsel: 26 Kars'ın Akyaka İlçesi Kayaköprü Köyü Mezarlığında Bulunan Saadet Hanıma Ait 1965 Ayak-Taşı Dış Yüzeyinde Görülen Gül Ağacı



Görsel: 27 Kars'ın Akyaka İlçesi Boyuntaş Köyü Mezarlığında Bulunan Toker Beye Ait 1981 Tarihli Baş Taşı İç Yüzeyinde Tabanca Namlusundan Çıkan Gül Motifi

#### 4.1.2. Lale Motifi

12. yüzyıldan itibaren Anadolu'da süsleme ögesi olarak kullanılan lale motifi, 18. yüzyılda batılı üslupların da etkisiyle cami, çeşme ve mezar taşlarında sıklıkla kullanılan bir motif haline dönüşmüştür (Ayverdi 2006: 9).

İslam tasavvufunda lalenin Allah'ın varlığını, birliğini ve güzelliğini temsil ettiği düşüncesi bu motifin Türk İslam süsleme sanatlarında (minyatür, tezhip, cilt, ebru, ahşap, çini, halı, kumaş, mimari, mezar taşları) sıklıkla kullanılmasına sebebiyet vermiştir.

Kars'ın il, ilçe merkezleri ve köylerinde yaptığımız araştırmada lale motifine çatma lahit mezarların lahit dış yüzey süslemelerinde rastlanılmıştır (Görsel: 28).



Görsel: 28 Kars'ın Akyaka İlçesi Boyuntaş Köyü Mezarlığında Bulunan Haydar Kızı Bala Hanıma

Ait 1937 Tarihli Mezar Lahiti Yüzeyinde Görülen Lale Motifi

#### 4.1.3. Servi/Selvi Ağacı Motifi

Türk süsleme sanatında çokça kullanılan ağaç motiflerinden biri olan servi motifi, koruyucu bir sembol olarak kullanılmasının yanı sıra, ölümsüzlük, ölümden sonraki sonsuzluk ve vahdet anlayışı gibi bazı diğer sembolik anlamları da içinde barındırır. Türk süsleme sanatında özellikle çeşmeler, duvar resimleri, kalem işi bezemeler, çini ve seramikler, halılar, kilimler ve mezar taşlarında karşımıza çıkan servi ağacı motifi daha çok stilize olarak sembolik anlamda kendisine yer bulmuştur (Çulpan 1961: 122).

Bize göre mezar taşlarında çeşitli form ve kompozisyonlarda karşımıza çıkan servi motifi kullanımı, Allah'ın varlığı ve vahdet anlayışını yansıtmak isteyen insanoğlunun bu olguyu sembolik anlamda sanatsal olarak yansıtmak istemesinin bir sonucu olup taşın kutsiyet ve anlam kazandırma çabasıdır.

Kars'ın il, ilçe merkezleri ve köylerinde yaptığımız araştırmada servi ağacı motifine çatma lahit mezarların lahit dış yüzey süslemelerinde rastlanılmıştır (Görsel: 29).



Görsel: 29 Kars'ın Akyaka İlçesi Aslanoğlu Köyü Mezarlığında Bulunan İsimsiz ve Tarihsiz Mezar Lahiti Yüzeyinde Görülen Servi Motifi

#### 4.1.4. Yaşam Çiçeği Tohumu Motifi

Motif, altı yapraklı bir çiçek ve bu çiçeği dıştan sarmalayan sonsuzluğun simgesi daireden müteşekkil bir görüntü arz eder. Kâinatın kaynağı, sonsuz yaşamın simgesi olarak bilinen bu motife gerek Anadolu coğrafyasında gerekse diğer coğrafyalarda sıkça rastlanılmaktadır (Gökler 2023: 135). Araştırmacılar tarafından genellikle rozet, yıldız, yıldız çiçeği, gülbezek, gülçe veya şemse gibi isimler adı altında tasniflenen bu motif ne yazık ki doğru adlandırılmamıştır. Özellikle dini mimaride ve mezar taşlarında kullanılan ve tıpkı çarkıfelek motifinde olduğu gibi hayatın sonsuz döngüsü ile sonsuzluk kavramlarını sembol eden bu motifin Sanat Tarihi literatüründe de yerini alması ve doğru adlandırılması gerektiği inancındayız.

Kars'ın il, ilçe merkezleri ve köylerinde yaptığımız araştırmada yaşam çiçeği tohumu motifine çatma lahit mezarların lahit dış yüzeylerinde ve mezar taşı şahidelerinde rastlanılmıştır (Görsel: 30, 31, 32).



Görsel: 30 Kars'ın Arpaçay İlçesi Bardaklı Köyü Mezarlığında Bulunan Mustafa Bey'e Ait R. 1319/M. 1903 Tarihli Mezar Lahiti Yüzeyinde Görülen Yaşam Çiçeği Tohumu Motifi



Görsel: 31-32 Kars'ın Arpaçay İlçesi Bardaklı Köyü Mezarlığında Bulunan Bedir Bey'e Ait R. 1354/M. 1938 Tarihli Mezar Baş ve Ayak Şahideleri Yüzeyinde Görülen Yaşam Çiçeği Tohumu Motifi

## 4.2. Geometrik Süsleme

### 4.2.1. Çarkifelek Motifi

Çarkifelek, çark; dönmek felek ise; sema, dünya ve âlem, kelimelerinin birleşiminden meydana gelen âlemin sonsuz döngüsü, zamanın sonsuzluğu anlamlarında kullanılmaktadır (Develioğlu 2008: 158). İslamiyet öncesi Türk kültüründe, gök kubbe içerisinde yaşayan göksel ejderin, yıldızları taşıyan çarkı çevirdiğine inanılmış Hun, Göktürk ve Uygurlar zamanında da gökyüzü, çark olarak tanımlanmıştır. Selçuklu ve Osmanlı dönemlerinde de süsleme unsuru, koruyucu tılsım, nazarlık vb. anlamlar yüklenerek kullanılan çarkifelek motifi bilinen en eski motiflerden biridir (Çaycı 2017: 235). Kars'ın il, ilçe merkezleri ve köylerinde yaptığımız araştırmada çarkifelek motifine çatma lahit mezarların lahit dış yüzeylerinde ve mezar taşı şahidelerinde rastlanılmıştır (Görsel: 33, 34).

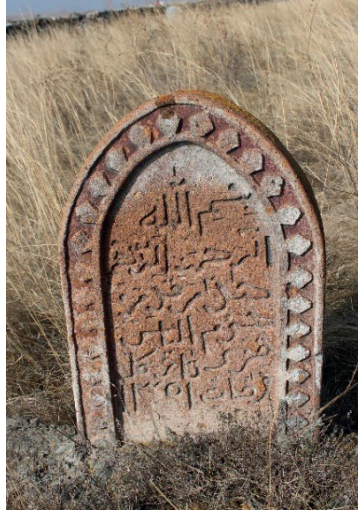


### 4.2.2. Üçgen/Baklava Dilimi Motifi

Eşkenar üçgen veya paralel kenar dörtgenlerin oluşturduğu geometrik şekiller baklava dilimi motifi olarak isimlendirilmektedir. Sanat Tarihi ve Arkeoloji literatüründe mermer, taş, ahşap, çini ya da cam gibi malzemelerin yüzeylerinde özel bir şekil oluşturularak işlenen kompozisyonlar bu isimle anılmaktadır (Demiriz 2017: 120). Kars'ın il, ilçe merkezleri ve köylerinde yaptığımız araştırmada baklava dilimi motifine çatma lahit mezarların lahit dış yüzeylerinde ve mezar taşı şahidelerinde rastlanılmıştır (Görsel: 35, 36).



Görsel: 35 Kars'ın Akyaka İlçesi Demirkent Köyü Mezarlığında Bulunan Halil Bey'e Ait R. 1392/M. 1903 Tarihli Mezar Lahiti Yüzeyinde Görülen Baklava Dilimi Motifi



Görsel: 36 Kars'ın Merkez İlçesi Ayakgedik Köyü Mezarlığında Bulunan İlyas Kızı Tazegül Hanıma Ait R. 1351 M. 1935 Tarihli Mezar Baş Şahidesi Bordüründe Görülen Baklava Dilimi Motifi

### 4.3. Nesneli Süsleme

#### 4.3.1. İbrik, Leğen, Sürahi ve Bardak

Mezar taşlarında görülen ibrik ve leğen tasvirleriyle ilgili bugüne kadar birçok farklı görüş ileri sürülmüştür. Bazı araştırmacılar bu tasviri; İslâm dininde ana kurallardan biri olan temizlik ve abdest ile ilişkilendirmiştir (Sağıroğlu Arslan 2018: 445). Diğer bir kısım ise özellikle ibrik tasviri için; Anadolu'da mezar geleneğinde mezara çiçek dikme geleneğinin yaygın olduğunu, mezarlarda çeşitli çiçeklere yer verildiğini, mezarı ziyaret edenlerin bunları suladıklarını ve bakımını yaptıklarını, bu işlem için ise ibriğin en sık kullanılan gereç olduğunu ifade ederek ibrik tasvirlerinin mezar taşlarında sıklıkla karşımıza çıktığını iddia etmiştir (Harman ve Erdihan 2021: 259).

İranlı araştırmacı Ahmad Khamehyar ise; özellikle geç dönem Osmanlı sanatında ibriklerin hem dini mimaride (cami, mescit vb.) hem de El sanatları örneklerinde ve bazı

matbu eserlerde sıklıkla kullanıldığını söylemekte olup bu kullanımın başlıca nedenini ibrik ve leğenin Hz. Muhammed'den (s.a.v) geriye kalan önemli eşyalar arasında yer alması olarak açıklar (Khamehyar 2016: 407-412). Lakin Khamehyar'ın gözden kaçırdığı bir nokta vardır. O da mezhep ve tarikat olgusudur. Evet, ibrik ve leğen motifleri özellikle geç dönem Osmanlı sanatından itibaren sıklıkla kullanılan motifler arasındadır. Fakat bizim görüşümüz mezar taşlarında görülen ibrik, leğen, sürahi ve bardak gibi nesnelere tamamen farklı sembolik anlamlar içerdiği doğrultusundadır.

Alevi/Bektaşî Cem ritüellerinde ibrik kullanılmaktadır. İplikçilik: Alevi cemlerinde 12 hizmetten biridir. İbrikçi, Cem erkânında abdest alınmasında hizmet edendir. Sembolik olarak elinde leğen ve ibrikle, omzunda havlu ile el suyu dökerek ellerin yıkanmasını sağlayan kişi ibriğiyle el suyu dağıtır. Cemde Mürşidin ve cem erenlerinin abdest almalarını sağlar. Musahiplik ceminde ikrar veren canlara da yine ibrik benzeri bir sürahi ve bardaklarla su dağıtır. Bu kişiler Görevi itibariyle Ehli Beyt halkından Kamberi temsil eder. Ayrıca Alevi/Bektaşî geleneğinde mezara üç sabah gün doğmadan su dökülür. Bu sular Hakka yürüyen (vefat eden) kişinin yıkandığı yerde yanan mumların altından elde edilmiş sulardır (Aktaş 2015: 52; Budak 2020: 290). Bu sebeplerden dolayıdır ki özellikle Alevi/Bektaşî mezar taşlarında İbrik leğen, su bardakları ve sürahi gibi tasvirler sıklıkla görülmektedir. Mezar taşlarında görülen bu tasvirler Alevi/Bektaşî Cem erkânıyla ilgili sembolik anlatımlardır. Bunların dışında ibrik motifi, Anadolu kültüründe kimi zaman nazarlık olarak da kullanılmıştır.

Kars'ın il, ilçe merkezleri ve köylerinde yaptığımız araştırmada ibrik, leğen, sürahi ve su bardağı tasvirlerine çatma lahit mezarların lahit dış yüzeylerinde, pehleli/kapaklı mezarların pehle/kapak yüzeylerinde ve mezar taşı baş ve ayak şahidelerinde rastlanılmıştır (Görsel: 37, 38).




Görsel: 37 Kars'ın Akyaka İlçesi Üçpınar Köyü Mezarlığında Bulunan Sadettin Beye Ait R. 1368 M. 1952 Tarihli Mezar Lahiti Yüzeyinde Görülen ibrik ve Leğen Tasviri



Görsel: 38 Kars'ın Akyaka İlçesi Büyük Durduran Köyü Mezarlığında Bulunan Mezar Pehlesi/Kapağı Yüzeyinde Görülen ibrik ve Leğen, Kadeh/Bardak, Tarak ve Hançer Tasviri

### 4.3.2. Takı

Türk sanatında sıklıkla kullanılan çeşitli takılardan meydana getirilmiş tasvirler; minyatür, duvar resimleri, kalemişi, gravür ve mezar taşlarında kendisine yer bulmuştur. Osmanlı mezar taşlarında en erken örneklerini 17. yüzyılda İstanbul Eyüp Sultan’da bulunan Sokollu Mehmet Paşa ve Siyavuş Paşa türbe hazirelerinde gördüğümüz takı motifleri kadın mezar taşlarında bir süsleme unsuru olarak kullanılmasının yanı sıra aynı zamanda gelinlik çağında (genç yaşta) ölen kızların çeyiz sembolü olarak da kullanılmıştır (Akar 1974: 12-21). Kars’ın il, ilçe merkezleri ve köylerinde yaptığımız araştırmada takı tasvirlerine baş ve ayak mezar taşı şahidelerinin boyun kısımlarında rastlanılmıştır (Görsel: 39, 40).

	
<p>Görsel: 39 Kars’ın Akyaka İlçesi Kayaköprü Köyü Mezarlığında Bulunan Haydar Kızı Bala Hanıma Ait 1937 Tarihli Mezar Taşı</p>	<p>Görsel: 40 Kars’ın Akyaka İlçesi Kayaköprü Köyü Mezarlığında Bulunan Derviş Kızı Sadet Hanıma Ait R. 1330 M. 1914 Tarihli Mezar Taşı</p>

### 4.3.3. Baston/Asa

Baston/Asa kelimesi; yürürken dayanmaya yarayan, ağaç, metal veya başka bir malzemeden yapılmış uzun sopa, değnek anlamına gelmektedir (Harman 1991: 449). Çeşitli amaçlarla kullanılan asanın sembolik anlamları da vardır. Asa; bir çobanın elinde hayvan otlatırken kullandığı bir yönlendirme aracı, yaşlıların ve yaya olarak uzun yol kat edenlerin elinde bir destek, savaşçının elinde bir silah, şaman veya büyücünün elinde sihirli bir güç vasıtası, kral veya hükümdarın elinde kudret ve otorite sembolü, dervişin elinde ise hilafetin simgesi olarak kabul edilmiştir.

Mezar taşlarında yer alan baston/asa tasvirleri mezarda yatan kişinin yaşlılığında vefat ettiğini belirtmek için kullanıldığı gibi özellikle Kars, Ardahan, Iğdır, Erzincan, Tokat ve Tunceli gibi Alevi/Bektaşî kültürüne mensup vatandaşlarımızın “Dede” olarak tabir ettikleri kanaat önderlerinin mezar taşlarında, mezarda yatan şahsın makamını göstermek amacıyla da kullanılmıştır.



Kars’ın il, ilçe merkezleri ve köylerinde yaptığımız araştırmada baston/asa tasvirlerine çatma lahit mezarların lahit dış yüzeylerinde ve mezar taşı şahidelerinde rastlanılmıştır (Görsel: 41, 42).

	
<p>Görsel: 41 Kars'ın Akyaka İlçesi Üçpınar Köyü Mezarlığında Bulunan Sadettin Beye Ait R.1368 M. 1952 Tarihli Mezar Lahiti Yüzeyinde Görülen Baston Tasviri</p>	<p>Görsel: 42 Kars'ın Merkez İlçesi Hacı Halil Köyü Mezarlığında Bulunan İsmail Beye Ait 1973 Tarihli Ayak Şahidesi Yüzeyinde Görülen Baston Tasviri</p>

#### 4.3.4. Tarak ve Makas

Tarak motifinin ne anlam ifade ettiği konusunda birçok farklı görüş mevcuttur. Bazı araştırmacılar tarak motifinin doğum ve evlilikle ilgili olduğunu bu motifle genç kızların evlenme isteğini simgesel olarak ifade ettiğini belirtir. Bir başka görüş ise bu motifi malın ve mülkün bereketini korumak için kullanılan bir nazarlık olarak değerlendirir (Özkan 2010: 37- 47). Biz de bu motifin tek olarak kullanıldığı zaman bereketi, doğurganlığı sembolize ettiğini doğru kabul ederek tarak tasvirinin; makas, iğne vb. eşyalarla birlikte kullanılmasını ise mesleki kimlik belirtmek amacıyla kullanılmış olabileceği görüşündeyiz.

Kars'ın il, ilçe merkezleri ve köylerinde yaptığımız araştırmada tarak ve makas tasvirlerine çatma lahit mezarların lahit dışı yüzeylerinde ve mezar taşı şahidelerinde rastlanılmıştır (Görsel: 43, 44, 45).

	
<p>Görsel: 43 Kars'ın Akyaka İlçesi Üçpınar Köyü Mezarlığında Bulunan Rüstem Bey'e Ait R. 1332 M. 1916 Mezar Baş Şahidesi Yüzeyinde Görülen Tarak Tasviri</p>	<p>Görsel: 44 Kars'ın Akyaka İlçesi Büyük Durduran Köyü Mezarlığında Bulunan Mezar Pehlesi/Kapağı Yüzeyinde Görülen Tarak ve Hançer Tasviri</p>



Görsel: 45 Kars'ın Akyaka İlçesi Hacıpiri Köyü Mezarlığında Bulunan Asya Hanıma Ait 1975 Tarihli Mezar Lahiti Yüzeyinde Görülen Tarak, Makas ve Dikiş Makinası ve Beyaz Kıyafetler

#### 4.3.5. Tabanca, Tüfek, Hançer ve Kılıç Tasvirleri

Hançer, kılıç gibi savaş aletleri ve tabanca tüfek gibi ateşli silahlar mezar sahibinin yiğitliğini, erillliğini veya savaşçı kişiliğini gösteren sembollerdendir. Orta Asya Türk mezar kültüründe erken tarihlerden itibaren, taş baba veya taş heykel olarak anılan mezar taşlarının üzerinde kılıç, hançer veya bıçak gibi savaş aleti tasvirlerin yer aldığı görülmektedir (Çoruhlu 1997: 61; Görsel: 49). Kars mezar taşlarında da Orta Asya mezar taşı geleneğinin farklı varyasyonlarda dahi olsa devam ettiğini görebilmek oldukça önemlidir.

Kars'ın il, ilçe merkezleri ve köylerinde yaptığımız araştırmada tabanca, tüfek, hançer ve kılıç tasvirlerine çatma lahit mezarların lahit dış yüzeylerinde, pehleli/kapaklı mezarların pehle/kapak yüzeylerinde ve mezar taşı baş ve ayak şahidelerinde rastlanılmıştır (Görsel: 46, 47, 48).



Görsel: 7 Kars'ın Arpaçay İlçesi Gülyüzü Köyü Mezarlığında Bulunan Ali Bey'e Ait R. 1331 M. 1915 Tarihli Mezar Baş Şahidesi Yüzeyinde Görülen Tabanca ve Hançer Tasviri



Görsel: 47 Kars'ın Akyaka İlçesi Üçpınar Köyü Mezarlığında Bulunan Rüstem Bey'e Ait R. 332 M. 1916 Mezar Baş Şahidesi Yüzeyinde Görülen Tüfek ve Kılıç Tasviri

	
<p>Görsel: 48 Kars'ın Akyaka İlçesi Boyuntaş Köyü Mezarlığında Bulunan Rüstem Beye Ait 1972 Tarihli Mezar Taşı Yüzeyinde Görülen Tabanca</p>	<p>Görsel: 49 Elinde Ant Kadehi Tutan ve Belinde Hançer Bulunan Taş Heykel (İ. Dirik'ten)</p>

### Değerlendirme ve Sonuç

“Kars Mezar Taşlarında Yazı Dışı Figüratif Ögeler” adlı çalışmamızda Kars il, ilçe ve köylerinde yer alan mezar taşlarından seçme örnekler ele alınmıştır. Yapılan çalışmada Kars yöresi mezar taşlarının 11. yüzyıldan 20. yüzyıla kadar uzanan geniş bir tarih yelpazesi içerisinde olduğu tespit edilmiştir. Çalışmada ele alınan mezar ve mezar taşları; mezar tipi, mezar taşı formu, başlık türü, süsleme özellikleri gibi başlıklar adı altında detaylı bir şekilde incelenmiştir. Bu bağlamda Karsta; Toprak Mezar, Çatma Sandık (Lahit) Mezar, Kapaklı (Pehleli) Mezar, Sanduka Mezar ve Akıt (Oda) mezar olmak üzere beş farklı türde mezar tipi tespit edilmiştir.

Mezar taşlarının form olarak farklı şekillere sahip birçok örneği bulunmaktadır. Kars genelinde yapmış olduğumuz araştırmada 7 farklı tipte mezar taşı formu tespit edilmiştir. Bunlar daha önce yapmış olduğumuz çalışmalar temel alınarak kendi içerisinde tasniflenmiştir. İncelemiş olduğumuz mezar taşlarında yer alan süsleme kompozisyonları; bitkisel, geometrik ve nesneli süsleme olmak üzere üç ana başlıkta toplanmış ve en yoğun kullanılan süsleme türünün bitkisel ve nesneli süslemeler olduğu görülmüştür. Bitkisel süslemede yaygın olarak kullanılan motifler; gül, lale, selvi/servi ve yaşam çiçeği tohumudur. Geometrik süsleme olarak Kars mezar taşlarında çarkifelekler ve baklava dilimleri kullanılmıştır. Nesneli süslemede ise; ziynet eşyaları, takılar, baston, ibrik, sürahi, leğen, bardak, kılıç, hançer, tabanca, tüfek, tarak ve makas tasvirleri çeşitli anlamlarıyla birlikte süsleme ögesi olarak tercih edilmiştir.

Yaptığımız bu çalışma ile Kars'ın tarihine, mezar ve mezar taşı gelişimine katkı sağlamak, bu topraklarda varoluşumuzun simgesi olan nadide eserlerimizi sağlıklı bir şekilde gelecek nesillere aktarmak amaçlanmıştır.

Son olarak şunları söylemek isterim ki geçmişte sancılarını çektiğimiz Kars Ermenilerin, Karadeniz Rumların, Ege Yunan azınlıkların toprağı gibi söylemler ancak tapu senetlerimiz olan bu mezar taşlarıyla bertaraf edilebilir ve bu iddialar birer belge niteliği taşıyan bu mezar taşlarıyla çürütülebilir. Bu topraklarda şehit düşmüş binlerce mezarsız vatan evladı şehitlerimize ve bu araştırmaya konu olan mezarlık alanındaki merhum ve merhumelere Allaktan rahmet diler vatan için yaptıkları fedakârlıklarından dolayı kendilerine minnettar olduğumuzu bir kez daha dile getirmek isterim.

**KAYNAKÇA**

- Akar, Azade (1974). “Eski Türk Mezar Taşı Süslemelerine Dair”, *Sanat Dünyamız*, 2, s. 12-21.
- Aktaş, Ali (2015). “Alevilerde Ölüm, Cenaze, Yas ile İlgili İnanış ve Ritüeller”, *Alevilik-Bektaşilik Araştırmaları Dergisi*, 12, 17-65.
- Arseven, Celal Esad (1956). *Türk Sanatı Tarihi, Menşinden Bugüne Kadar Mimari, Heykel, Resim, Süsleme ve Tezyini Sanatları*, İstanbul: Milli Eğitim Basımevi.
- Arseven, Celal Esad (1975). “Baş Giyimi- Baş Giyeceği”, *Sanat Ansiklopedisi*, 1, İstanbul: Milli Eğitim Bakanlığı Yayınları, s. 182-184.
- Arslan, Muhammet (2015). “Kars’ın Selim İlçesinde Bulunan Koç Heykeli Formlu Bir Mezar Taşının Düşündürdükleri”, *Azerbaycanşinastlık “Geçmiş, Bugünü ve Geleceği” (Dil, Folklor, Edebiyat, Sanat, Tarih) Uluslararası Sempozyum Bildirileri Kitabı*, Kars, 21-23 Ekim 2015, s. 799-847.
- Arslan, Muhammet (2021). *Anadolu’da İlk Selçuklu Mimarisi: Ani*, Konya: Palet Yayınları.
- Arslan, Muhammet (2022). *Ani Örenyeri Kazısı 2019-2021 Yılı Çalışmaları*, Konya: Palet Yayınları.
- Arslan, Muhammet ve Ahmet Şen (2023). “Ani’nin Dağ Keçisi Figürlü Sırsız Seramikleri”. *Art Sanat Dergisi*, 19, s. 1-25.
- Ayverdi, Ekrem Hakkı (2006). *18. Asırda Lâle*, İstanbul: Kubbealtı Neşriyat.
- Bakırcı, Naci (2005). *Mevlevi Mezar Taşları*, İstanbul: Rumi Yayınları.
- Barthold, Wilhelm (1968). “Ani”, *MEB İslam Ansiklopedisi*, 1, Ankara: Milli Eğitim Yayınları, s. 435-437.
- Belli, Oktay ve Ayhan Yardımcıel (2016). “Eski Çağ’da Kars Ani Bölgesi’nin En Önemli Savunma Tesisi: Ziyaret Tepe Kalesi”. *Arkeoloji Kültür Sanat Dergisi*, 7, s. 1-13.
- Berkli, Yunus (2007). *Erzurum ve Erzincan Çevresinde Görülen Koyun, Koç ve At Biçimli Mezar Taşları ve Sanat Tarihindeki Yeri*, Yayınlanmamış Doktora Tezi, Erzurum: Atatürk Üniversitesi Sosyal Bilimler Enstitüsü.
- Bezer, Gülay Öğün (2010). “Şeddâdiler”, *Türkiye Diyanet Vakfı İslam Ansiklopedisi*, 38, Ankara: Türkiye Diyanet Vakfı Yayınları, s. 409-411.
- Bingöl Akın ve Mustafa Karakeçi, Burak Taşdüvenci (2023). “Yüzey araştırmaları Işığında Ani ve Çevresinin Demir Çağı”, (Ed. Muhammet Arslan), *Cumhuriyetin 100. Yılına Armağan, Ani Kitabı*, Konya: Palet Yayınları, s. 11-28.
- Bingöl, Akın (2011). “Kars ve Çevresinde Demir Çağı Yerleşimleri”, *Kafkas Üniversitesi Sosyal Bilimler Enstitüsü Dergisi*, 8, s. 20-40.
- Budak, Ayşe (2020). “Kültürel Belleğin Yinelenmesi: Kayseri’de Koçgiri Aşireti’nin Yerleştiği Köylerde Bezemeli Mezar Taşları”, *Türk Kültürü ve Hacı Bektaş Veli Araştırma Dergisi*, 0, s. 277-299.
- Çal, Halit (2015). *Boyabat Mezar Taşları*, Ankara: Boyabat Belediyesi Kültür Yayınları.
- Çal, Halit ve Gazanfer İltar (2010). *Giresun İli Mezar Taşları*, Ankara: Giresun Valiliği Yayınları.

- Çaycı, Ahmet (2017). *İslam Mimarisinde Anlam ve Sembol*, Konya: Palet Yayınları.
- Çoruhlu, Yaşar (1997). “Orta Asya’dan Anadolu’ya Lahit veya Taş Sandukalarda Görülen Hançer-Bıçak Tasvirlerinin Sembolizmi”, *Eyüpsultan Sempozyumu Bildiri Kitabı*, İstanbul: Eyüp Belediyesi Yayınları, s. 60-70.
- Çoruhlu, Yaşar (2016). *Eski Türklerin Kutsal Mezarları Kurganlar- Orta ve İç Asya’nın Erken Devir Türk Mezar Mimarisi Üzerine Bir Deneme*, İstanbul: Ötüken Yayınevi.
- Çulpan, Cevdet (1961). *Serviler I*, İstanbul: İsmail Akgün Matbaası.
- Devellioğlu, Ferit (2008). *Osmanlıca- Türkçe Ansiklopedik Sözlük*, Ankara: Aydın Ki-tapevi.
- Gökler, Burak Muhammet (2023). “Yaşam Çiçeği ve Osmanlı Cami Mimarisine Yansımaları”, *Selçuk Türkiyat Dergisi*, 60, s. 133-152.
- Gündüz, Tufan (2001). “Kars”, *Türkiye Diyanet Vakfı İslam Ansiklopedisi*, 24, Ankara: Türkiye diyanet Vakfı Yayınları, s. 516.
- Harman, Mürüvet ve Yavuz Erdihan (2021). “Başköy Köyü Mezarlarına Farklı Perspektiflerden Bakmak”, *Mecmua- Uluslararası Sosyal Bilimler Dergisi*, 12, Sayfa: s. 252- 271.
- Harman, Ömer Faruk (1991). “Asâ”, *Türkiye Diyanet Vakfı İslam Ansiklopedisi*, 3, Ankara: Türkiye Diyanet Vakfı Yayınları, s. 449-450.
- Karamağaralı, Beyhan (1997). “Anı”, *Eczacıbaşı Sanat Ansiklopedisi*, 1, İstanbul: Yem Yayınları, s. 102-103.
- Khamehyar, Ahmad (2016). “Osmanlı Dönemi Resimli Dua Kitaplarında Kutsal Emanetlerin Tasvirleri”, *Tasvir. Teori ve Pratik Arasında İslam Görsel Kültürü*, (Ed. Nicole Kañçal- Ferrari ve Ayşe Taşkent), İstanbul: Klasik, s. 389-420.
- Kırzıoğlu, Fahrettin (1953). *Kars Tarihi*, Kars: Işıl Matbaası.
- Kırzıoğlu, Fahrettin (1982). *Anı Şehri Tarihi (Kars Arpaçay Boyları Eski Merkezi (1018-1236)*, Ankara: San Matbaası.
- Kökten, İsmail Kılıç (1944). “Kars’ın Tarih Öncesi Hakkında İlk Kısa Rapor”, *Belleten Dergisi* 7, s. 601-613.
- Kurnaz, Cemal (1996). “Gül”, *Türkiye Diyanet Vakfı İslam Ansiklopedisi*, 14, İstanbul: Türkiye Diyanet Vakfı Yayınları, s. 219-222.
- Kutlu, Hüseyin (2005). *Kaybolan Medenietimiz Hekimoğlu Ali Paşa Camii Haziresi’ndeki Tarihi Mezar Taşları*, İstanbul: Damla Yayın Evi.
- Özkan, Haldun (2000). “Erzincan ve Çevresinde Orta Asya Türk Geleneğini Sürdüren Bezemeli Mezar Taşları”, *Atatürk Üniversitesi Türkiyat Araştırmaları Enstitüsü Dergisi*, 15, s. 31-48.
- Sarıoğlu Arslan, Aslı (2007). *Develi İlçesindeki Bezemeli Mezar Taşları*, Kayseri: Develi Belediyesi Kültür Yayınları.
- Subaşı, Ömer (2017). “XIII. Yüzyılda Güney Kafkasya’da Selçuklu İzleri: Atabeglik Müessesesi ve Atabegler”, *Vakanivüs Uluslararası Tarih Araştırmaları Dergisi*, 2, s. 507-537.
- Şen, Ahmet (2023). *Manisa Salihli’de Osmanlı Dönemi Mezar Taşları*, Yayımlanmamış Doktora Tezi, Erzurum: Atatürk Üniversitesi Sosyal Bilimler Enstitüsü.

Tibet, Aksel ve Ekrem IŐın, Dilek Yelkenci (1996). “Stelae Turcicae VIII Yenikapı Mevlevihânesi Haziresi”, *Cimetires Et Traditions Fneraires Dans Le Monde İslamique (İslam Dünyasında Mezarlıklar ve Defin Gelenekleri)*, I, (Ed. Jean, Louis ve Bague Grammon-tet, Aksel Tibet), Ankara: Türk Tarih Kurumu Yayınları, s. 223-281.

Turan, Osman (2018). *Selçuklular Tarihi ve Türk İslam Medeniyeti*, İstanbul: Ötüken NeŐriyat.