

Mustafapaşa (Sinassos) Kapı Tokmak ve Halkaları

The Door Knockers and Rings of Mustafapasa (Sinassos)

Hacer TUNCER*

Özet

Kapadokya Bölgesi içerisinde yer alan Nevşehir'in Ürgüp ilçesine 6 km uzaklıkta bulunan Mustafapaşa Kasabası, 19. ve 20. yy 'da Rum ve Türk nüfusun bir arada yaşadığı kozmopolit bir yapıya sahiptir. Bu dönemde bölgede inşa edilen sivil yapılar Anadolu Türk Sanat Tarihi açısından önemli zenginlikler sunmaktadır. Mustafapaşa 'da inşa edilen evlerin bezemelerinin bölgesel özelliklerinin yanında dış etkilerle birlikte sentezlenerek yorumlandığı görülmüştür. Sunumumuzda tanıtılacak olan kapı tokmakları ve halkaları, sivil mimarlık örneklerinde yer alan zengin bezeme işçiliği ile karşılaştırıldığında küçük bir ayrıntı gibi görünse de bölgedeki kültürel sentezin en güzel temsilcilerindedir.

Cümle kapılarında yer alan tokmak ve halkalar, kapı kanatlarının her iki kanadına da simetrik olarak yerleştirilmişlerdir. Kapı tokmakları, dışarıdan gelen insanların tokmakları vurarak evde yaşayan insanları haberdar ederek içeriye girmek için kullanılırken, Kapı halkaları ise kapının kolay çekilerek açılıp kapatılması için kullanılan yardımcı unsurlardır. Mustafapaşa 'da yer alan kapı tokmakları stilize edilmiş insan ve hayvan figürleri, bitkisel tasvirlerin yanı sıra geometrik biçimli örnekleriyle çeşitlilik göstermektedir. Bu türdeki bezemelerin yoğun şekilde kullanıldığı kapı tokmaklarının işlevsel özelliklerinin yanı sıra estetik bir kaygı taşıyan anlayışla üretildikleri görülmektedir. Bu çalışmada; Mustafapaşa 'da yer alan kapı tokmakları ve halkaların yapım teknikleri, malzeme ve süsleme özellikleri hakkında bilgi verilecek, kendi içerisinde form bakımından gruplandırılması yapılacaktır. Ayrıca Anadolu'daki diğer örneklerle karşılaştırılması yapılmaya çalışılacaktır. Bunların yanı sıra bu el sanatı ürünlerinin bölgedeki diğer kültürel zenginlikler içerisindeki önemini vurgulanması da hedeflenmektedir.

Anahtar kelimeler: *Kapı Tokmağı, Maden Sanatı, Mustafapaşa, Süsleme, El Sanatları*

* Öğretim Görevlisi, Akdeniz Üniversitesi, Edebiyat Fakültesi, Sanat Tarihi Bölümü. Lecturer, Akdeniz University, Faculty of Literature, Art History Department. hacers@akdeniz.edu.tr, <https://orcid.org/0000-0002-8174-8840>

Abstract

The district Mustafapaşa, 6 km away from Ürgüp of Nevşehir located at the Cappadocian region, displayed a cosmopolitan structure with the Greek and Turkish peoples having lived in peace during the 19th and 20th centuries. The civil edifices to have been built in the given region during the period in question present outstanding wealth in terms of Anatolian Turkish history of art. It can be observed that the decorative pattern of the local houses reveals the outer effect besides the regional characteristics of decoration. Though the door knockers and rings which will be introduced throughout this presentation seem to be a minor detail when compared with the gorgeous workmanship of decoration at the cases of civil architecture, they deserve to be regarded as one of the best representatives of cultural synthesis.

The door knockers and rings have been nailed symmetrically onto the two-winged wooden *doors*, that's the front entrance door. Door knockers are used by people coming from outside to enter the house by hitting the knockers and informing the people living in the house, door rings are auxiliary elements used to open and close the door easily by pulling. The door knockers and rings at Mustafapaşa bear a great variety of decorative scheme, ranging from those with stylized human and zoomorphic figures and vegetal depictions to those with simply geometrical-based designs. This situation allows the spectator to draw a conclusion that the door knockers were not defined only with their function, but their aesthetic appearance. In this study; Information will be given about the construction techniques, materials and decoration features, will be grouped in terms of form of the door knockers and rings in Mustafapaşa. Additionally, an attempt will be made to compare it with other cases in Anatolia, In addition, it is aimed to emphasize their importance will be assessed within the cultural wealth of the region.

Key Words: *Door knockers, Metalwork, Mustafapaşa, Ornament, Handicraft*

1. GİRİŞ

Nevşehir'in Ürgüp ilçesine bağlı Mustafapaşa Kasabası, günümüzde Kapadokya'nın en gelişmiş ve önemli yerleşim merkezlerinden birisi olarak kabul edilmektedir. İlk adı kesin olarak bilinmeyen kasabanın farklı dönemlerde Sasima, Sasime, Levidis, Assuma, Mortman, Sunasyun, Sinason, Sinassus ve Asos gibi isimlerle anıldığı düşünülmektedir (Texier,1862, s: 461). 19. yy 'da nüfusunun büyük çoğunluğu Rum olan Mustafapaşa, İstanbul'daki ticaret etkinlikleriyle zenginleşmiş, Ortodoksluğun canlandırılması çalışmalarında, özellikle etkinlik göstermiştir (Kostof, 1972, s: 31). 19. yüzyıl nüfus kayıtlarından öğrenildiğine göre sakinlerinin 3/4'ü Rumca konuşan Ortodokslardır (Özbek 2016, 394; Dawkins 1910, 117).

Kasabanın hem Türk hem de Rum ahalisinin 19. yüzyılın ikinci yarısından itibaren çevredeki büyük şehirlerin yanı sıra İstanbul'a çalışmaya gittikleri bilinmektedir. İstanbul'a giden Rumların Galata civarına yerleşerek havyar, susamyağı ve keten tohumu ticaretiyle uğraştıkları ve bu alanlardaki loncalarda çok sayıda üyelerinin bulunduğu anlaşılmaktadır (Balta 2007, 62; Çokana 2016, 359:Aytaş, Turgut, 2022: 19). Rumların İstanbul'da ticareten kazançları ile memleketlerine kesme taş malzemeli, odalarında duvar resimleri bulunan konaklar inşa ettirmişlerdir (Özbay 2004, 70; Saner-Yıldırım 2006, 165-179) (Görsel 1-2). Kasabanın Rum halkının tamamı 1924 yılındaki Mübadele Anlaşmasıyla Yunanistan'a gönderilmiştir.



Görsel 1. Mustafapaşa (Sinasos)



Görsel 2. Apelles'e İftira Atılması, Duvar Resmi. Canseverler Konağı Mustafapaşa (Sinasos), (Özbek, 2016: 383)

Bu bakımdan bildirimizin konusunu oluşturan Mustafapaşa Kapı tokmakları ve halkaları bu beldenin sosyokültürel yapısı göz önünde bulundurularak değerlendirilmeye çalışılmıştır.

Sivil mimari örnekleri bu yapıların sahiplerinin yanı sıra inşa edildikleri bölgenin kültürel yapısı hakkında önemli bilgiler veren, çeşitli simgelerle donatılmıştır. Kapı tokmakları da bu simgelerin en güzel örneklerindedir.

Kapı tokmakları ve halkalarının fonksiyonu çoğu zaman birbirine karıştırılmış ve farklı yapısal özelliğe sahip olmalarına rağmen tokmak adı altında toplanmıştır. Kapı tokmaklarının ana işlevi kapıya vurulmak yoluyla ses çıkartmak; Kapı halkalarının ise kapı kanatlarını çekip kapatmaktır (Arseven, 1947:951). Bu alanda önemli çalışmaları bulunan Prof. Dr. Halit Çal, kapı tokmaklarının işlevini, “iki madenin karşılıklı gelerek çıkarttığı ses aracılığı ile zil yerine kullanılır” şeklinde açıklar. Tokmakların diğer bir işlevi çekerek kapıyı kapatmaktır. Bu yönden kapı kolu görevini de yapmaktadırlar. Bu anlamda Çal, kapı tokmaklarını kapı halkalarının daha gelişmiş şekilleri olarak tanımlar. (Çal, 1999a: 275).

1. Mustafapaşa Kapı Tokmakları

2009 ve 2024 yıllarında olmak üzere iki farklı dönemde yapılan arazi çalışmalarında, toplam 51 adet örnek tespit edilmiştir (Tablo 1-2). Bu örnekler arasında, halkalar dışında, 11 farklı tip tespit edilmiştir. Tokmaklar genellikle tunç ve pirinçten, halkalar ise demir malzemedir yapılmıştır. İncelenen örneklerin yapım tekniği olarak dövme ve döküm teknikleri tercih edilmiştir. Kullanılan malzeme demir ise dövme, tunç, ve pirinç, ise döküm tekniği kullanılmıştır. Genellikle halkalar dövme, tokmakların büyük bölümü döküm tekniğinde yapılmıştır. Süsleme tekniği olarak kazıma, kabartmanın yanı sıra ayna bölümlerinde delik işi (ajur) tekniği ile karşılaşılmaktadır.

2.1. Geometrik Biçimli Kapı Tokmakları

2.1.1. Ucu Kıvrımlı “C” Biçimli Kapı Tokmakları:

Beş adet olan bu formdaki tokmakların tamamının Kapı tokmağının ayna kısmına bağlanan halkanın üst taraftaki uçları oyularak volüt biçimi tokmakların alt merkezlerine yan yana üç adet oval biçimli pulların ana gövdeden taşırılmasıyla oluşan süsleme işlenmiştir. Ayna kısımları, sekiz ya da dokuz dilimli birer yaprak şeklinde tasarlanmış olup alt parçalar aynaların küçültülerek ters yerleştirilmesiyle oluşur. Anadolu’da en fazla kullanılan kapı tokmağı formlarından biridir. Adana, Afyon, Akşehir, Gerze, Giresun, Tokat, Ayaş, Niğde, İnebolu (Çal, 1999a:280), Kayseri (Kartal, 1988: 27) ve Divriği (Denktaş, 2005:117, fot.16) (Görsel 3)



Görsel 3. Ucu Kıvrımlı "C" Biçimli Kapı Tokmakları

2.1.2. Oval Biçimli Kapı Tokmakları: Beş adet örnek oval biçimde tasarlanmıştır. Bu tokmakların yatay elips şeklindeki gövde kısımları sade tutulmuştur. Bir örneğin ayna bölümü merkezden çevreye doğru ışımsal şekilde dağılan yarım güneş, diğerleri ise istiridye kabuğu ya da yelpaze motifi şeklinde tasarlanmıştır. Oval biçimli üç kapı tokmağının alt parçası sade bir kabara şeklindekiyken iki örnekte kabara çok yapraklı penç motifi olarak düzenlenmiştir. Bu tokmaklar "C" biçimli tokmaklar gibi Anadolu'da en yaygın örnekler içerisinde yer almaktadır (Görsel 4).



Görsel 4. Oval Biçimli Kapı Tokmakları

1.1.3. U Biçimli Kapı Tokmakları:

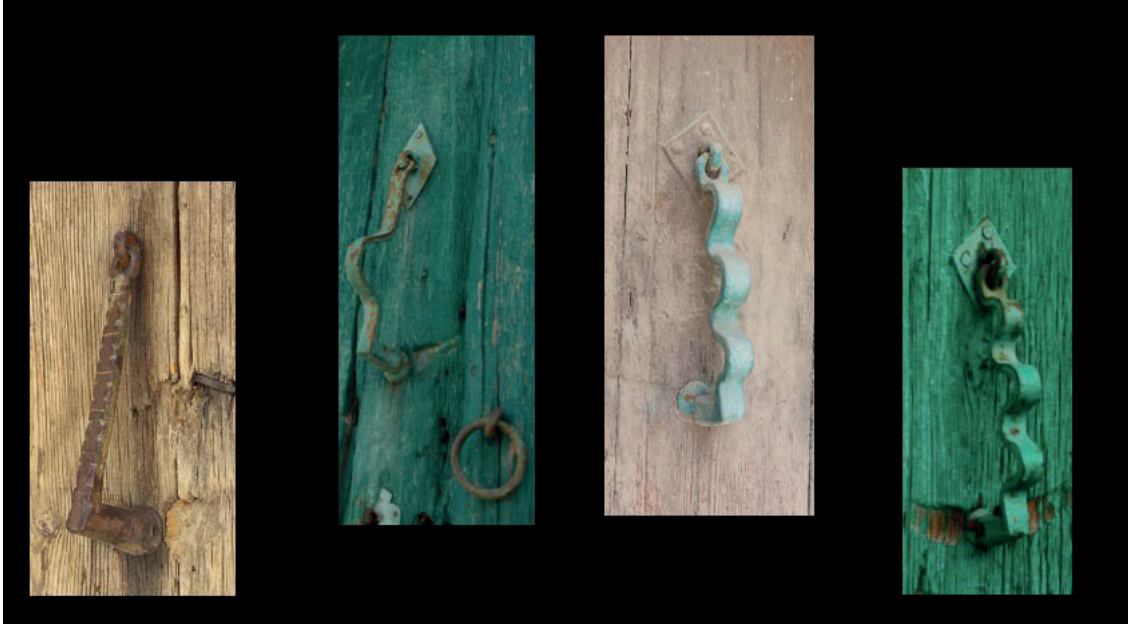
İki örnekte karşımıza çıkan U formlu tokmalardan, ilki sade şekilde aynasız olarak tasarlanmış olup alt bölümüne bir kabara yerleştirilmiştir. Dövme tekniğinde yapılan kapı tokmağının alt merkezine üç dilimli ters bir palmet motifi yerleştirilmiştir. İkinci örnek ise tokmak kısmı dövme, ayna kısmı ise döküm tekniğinde üretilmiştir. Bu örneğin ayna bölümünün uçları kıvrılmış akant yaprağı şeklinde tasarlanmıştır. Tokmağın alt merkezine tutmayı kolaylaştırmak amacıyla tek bir dairesel pul kaynak ile birleştirilmiştir. (Görsel 5)



Görsel 5. “U” Biçimli Kapı Tokmakları

2.1.2. “L” Biçimli Kapı Tokmakları:

Bu formdaki dört adet kapı tokmağından bir tanesi kapı gövdesine düz uzanan tokmaklar grubu içerisine alınabilmektedir. Tokmağın gövdesi üzerine, oyma ve kazıma tekniklerinde dairesel motifler işlenmiştir. Bu motifler arasına atılan yatay çizgiler sayesinde gövde yüzeyi hareketlendirilmiştir. Diğer üç kapı tokmağını kendi içerisinde gövdelerindeki kıvrım sayısına göre tek ve üç kıvrımlı olmak üzere iki alt grupta toplamak mümkündür. Mustafapaşa’daki L biçimli kapı tokmaklarının tamamı kapı gövdesiyle “L” şeklinde buluşmaktadır (Görsel 6). Bu tipteki kapı tokmaklarıyla Divriği (Denktaş, 2005: 115), Niğde (Çal, 1999b: 123), Kastamonu (Ataoguz Çal, 2004: 498), Manisa-Kula (Erçin Koçer, 2006: 215), Edirne (Sarica, 2019: 1048), Konya (Doğan Nas, Paralı, 2017: 88), ve Isparta (Alav, 2014: 72) gibi birçok bölgede karşılaşılmaktadır.



Görsel 6. “L” Biçimli Kapı Tokmakları

2.2. Bitkisel Biçimli Kapı Tokmakları:

2.2.1. Lale Biçimli Kapı Tokmakları:

Bu tip de üç adet kapı tokmağı bulunmaktadır. İlk tokmağın gövde kısmı lale formunda düzenlenmiş olup gövde iç yüzeyi dikey üç şeritle hareketlendirilmiştir. Bu şeritler üst bölümde bir palmetle sonlanır. Gövdenin alt merkezine beş yapraklı ters palmet motifi yerleştirilmiştir. Tokmağın ayna bölümü merkezden çevreye doğru ışınal şekilde dağılan güneş şeklinde tasarlanmıştır. Bu tip tokmakların benzerlerine Hatay, Isparta (Çal, 2001: 177) ve Divriği’de (Denktaş, 2005: 118) rastlanmaktadır.

İkinci örnekte lale formundaki gövde alt merkezde ters palmetle sonlanmaktadır. Ayna bölümü ise merkezdeki palmet motifini iki yandan çevreleyen uçları kıvrımlı birer akant yaprağı ile oluşturulmuştur.

Üçüncü örneğin lale formundaki gövdesinin alt merkezine yine ters palmet işlenmiştir. Diğer iki örnekten farklı olarak burada gövdenin yüzeyi alttaki palmet motifine doğru derinleşen kıvrımlı yivlerle hareketlendirilmiştir. Tokmağın ayna bölümü, tahrip olduğundan yüzey kompozisyonu net anlaşılamamaktadır. Detaylı incelendiğinde ortasında küçük bir kabara ve bunun üst ve alt bölümlerine işlenen stilize bitkisel motiflerle tezyin edildiği anlaşılmaktadır (Görsel 7).



Görsel 7. Lale Biçimli Kapı Tokmakları

2.2.2. Armut Biçimli Kapı Tokmakları:

Bu tipteki kapı tokmakları Anadolu'nun farklı bölgelerinde vazo biçimli kapı tokmakları olarak da adlandırılmaktadır (Çal, 2001: 176). Mustafapaşa'daki armut formunda tasarlanan beş örnekten üçünün sade birer ayna bölümü bulunmaktadır. Bu aynalar üçgen, baklava dilimi ve oval biçimde düzenlenmiştir. Oval aynalı tokmağın alt merkezine ters palmet motifi, üçgen aynalı tokmağın alt merkezi daire formu, aynasız örneklerden birinin alt merkezinde ise yatay baklava dilimi formu işlenmiştir. Tokmakların halka bölümlerinin her iki yanında simetrik olarak yarım daire şeklinde çıkıntı yer alır. Bu tokmakların alt parçalarının tamamı küçük birer kabara şeklinde düzenlenmiştir (Görsel 8).



Görsel 8. Armut Biçimli Kapı Tokmakları

2.2.3. Tamamen Bitkisel Unsurlardan Oluşan Kapı Tokmakları:

Bu tipten bir örneğin yalnızca ayna kısmı, bir diğer örneğin ise bütün halinde günümüze gelebildiğini görmekteyiz. Her iki örneğin de ayna kısımları aynı şekilde düzenlenmiş olduğundan eksik olan kapı tokmağının gövde bölümünün de diğeriyle yine aynı özelliklere sahip olduğu anlaşılmaktadır. Tokmakların ayna ve alt parça bölümleri bir bütün halinde tasarlanmıştır. Üstteki düz palmet etrafındaki içe doğru kıvrım yapan yaprak motifleri ile çerçevelenmiştir. Alt bölümü oluşturan ters palmetin merkezi öne doğru taşırılmıştır. Kapı tokmağının gövdesi, üstteki palmetin alt hizasından başlayarak aşağıya doğru sarkan kıvrık dalların alt kısımda iç içe geçerek düğüm yapmasıyla oluşturulmuştur (Görsel 9). Örneklerine Akseki Ormana (Kılıç, 2020: 361) (Görsel 10), Safranbolu ve Bartın'da (Göktaş Kaya, 2010: 352) rastlanmaktadır.



Görsel 10. Orhan Kocabaş'ın Evi/ Ormana-Demirciler (Kılıç 2020: 373)

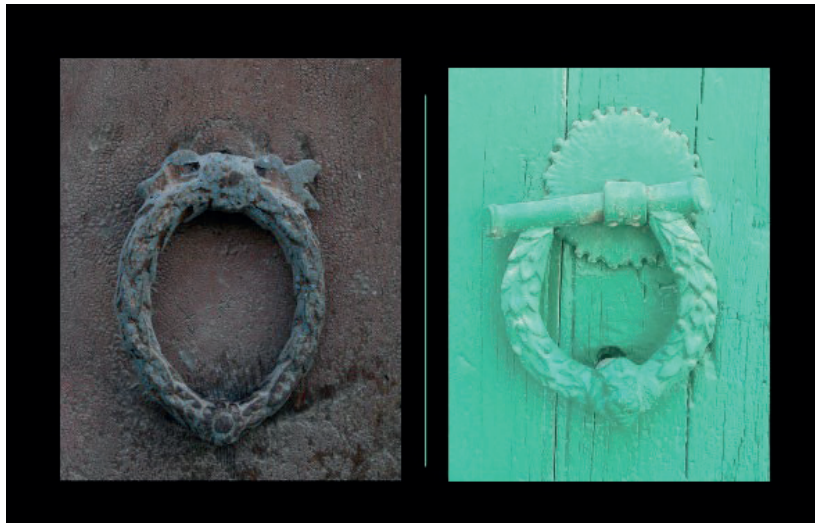


Görsel 9. Tamamen Bitkisel Unsurlardan Oluşan Kapı Tokmakları

2.2.4. Çelenk Biçimli Kapı Tokmakları:

Mustafapaşa'da iki örneği bulunan bu tip tokmakların her ikisi de defne yapraklarının üst üste bindirilmesiyle oluşturulmuş çelenk şeklindeki halkalara sahiptir (Görsel 11). Birinci örnekte oval biçimdeki çelenk formunun üst ve alt merkezlerine birer penç motifi yerleştirilmiştir. Üstteki penç motifinden her iki yana uzanan kurdeleler ayna kısmı bulunmayan tokmağın bu boşluğunu tamamlar. Bu tipteki örneklerin benzerlerine Antakya'da rastlanmaktadır (Özcan, Saygılı, 2021:60)

İkinci örneğin güneş formunda ayna bölümü bulunmaktadır. Bu örneğin çelenk şeklinde düzenlenmiş olan kulp kısmının alt merkezinde cepheden aslan başı tasviri yer almaktadır.



Görsel 11. Çelenk Biçimli Kapı Tokmakları

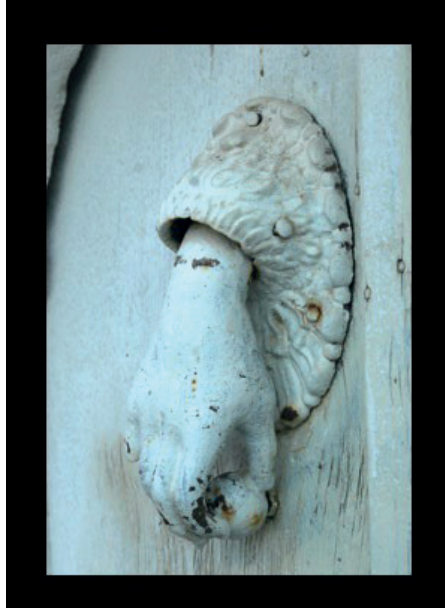
2.3. Figürlü Kapı Tokmakları:

2.3.1. El Biçimli Kapı Tokmakları:

Anadolu’da en yaygın kapı tokmağı tiplerinin başında el biçimli tokmakları gelmektedir. Mustafapaşa ‘da bu tipte altı adet örnek tespit edilmiştir. Örneklerin tamamında, kolun bilekten aşağısı tasvir edilmiş olup üç adedi sağ, üç adedi sol el şeklinde düzenlenmiştir.

Bir örnek diğer beş kapı tokmağından farklı tasarıma sahiptir. (2009 yılında yaptığımız çalışmada belgelediğimiz bu eser maalesef 2024 yılında yapılan çalışmada yerinde bulunamamıştır). Bu örnekte tokmağın ayna bölümünü bilekten geriye doğru genişleyen yüzeyi yivlerle hareketlendirilmiş kıyafet oluşturur. Ayrıca diğerlerinden farklı olarak yüzüksüz betimlenmiş olan bu örnekte normalde avuç içerisinde olması gereken top baş, işaret ve orta parmakların arasına yerleştirilmiştir (Göçrsel 12). Geriye kalan sağ el tasvirlerinde yüzük parmağında, sol el tasvirlerinde ise orta parmakta birer yüzük yer almaktadır (Görsel 13). Ayrıca aynı örnek dışında kalan beş adet tokmağın bilek kısmına farklı formlarda bilezikler işlenmiştir. El biçimli tokmalardan dördünün dikdörtgen formlu birinin ise yarım palmet formlu ayna bölümleri bulunmaktadır.

Halit Çal; bu tipteki kapı tokmaklarının başlangıçta Avrupa’dan ithal edildiğini sonraki dönemlerde ise Türk sanatında sıkça kullanılan Hz. Peygamber, kızı, damadı Hz. Ali ve torunlarını simgeleyen ve “pençe-i al-i aba” denilen beş parmağı yan yana gösteren bir motif ile benzerliği dolayısıyla Türkler tarafından çok sevilerek kullanıldığından bahsetmektedir (Çal, 1999a:279). İncelediğimiz altı el biçimli kapı tokmağından beşi Anadolu’nun diğer bölgelerinde yaygın olarak kullanılan detaylara sahipken, birinin diğerlerinden oldukça farklı tasarlanmış olması bu örneğin Avrupa’dan ithal edilen parçalardan biri olduğunu düşündürmektedir.



Görsel 12. Diğer Örneklerden Farklı Tasarlanan El Biçimli Kapı Tokmağı (Günümüze Ulaşmamış)

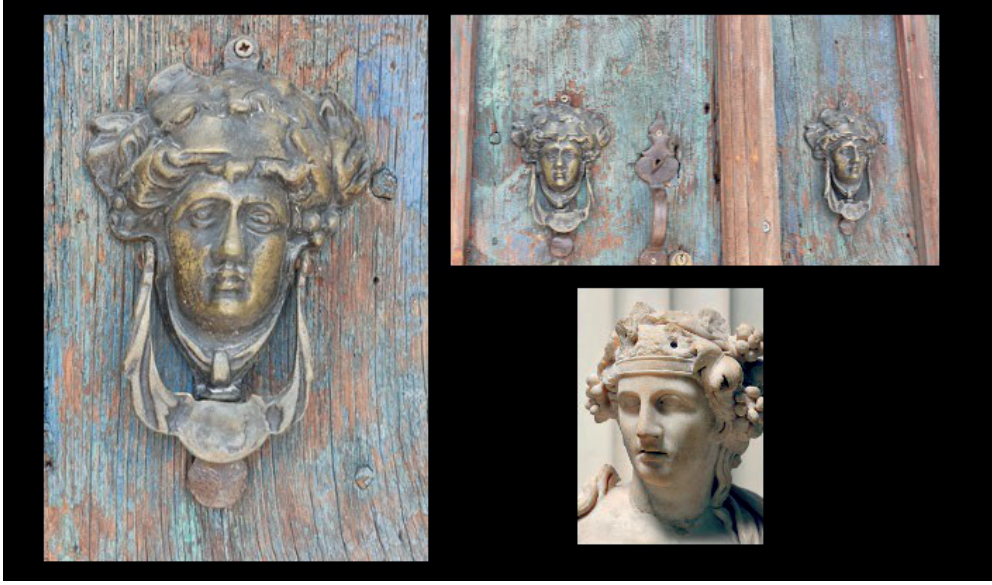


Görsel 13. El Biçimli Kapı Tokmakları

2.3.2. İnsan Başı Biçimli Kapı Tokmakları:

Mustafapaşa'da iki kanatlı bir kapının her iki kanadında olmak üzere iki örnek mevcuttur. Her iki örnek de birebir benzer detaylara sahiptir. Ayna kısmını insan yüzü şeklinde tasarlanmış olan tokmağın "U" şeklindeki halka bölümü kulak hizasından aynaya takılmıştır. Figürün, başındaki taç ve bu taca asılı asma yaprakları ve üzüm salkımları detaylarından hareketle, Yunan mitolojisinde yer alan "Dionysos" olduğu anlaşılmaktadır (Görsel 14). Farklı tiplerde insan başı formundaki kapı tokmaklarına Anadolu'nun birçok

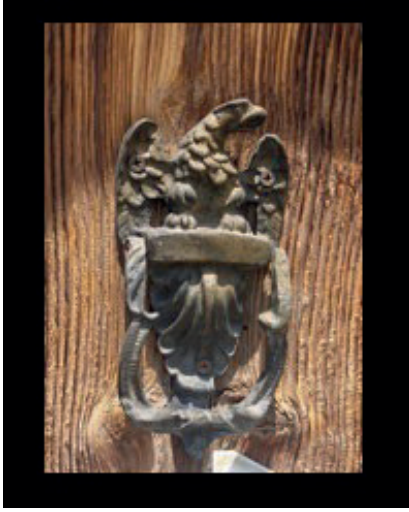
bölgesinde rastlanmasına rağmen, Dionysos başı şeklinde düzenlenen kapı tokmaklarının benzerleri Konya (Doğan, Nas, Paralı, 2017: 91); ve Kırklareli’nde (Sarıca, 2019: 202) tespit edilmiştir.



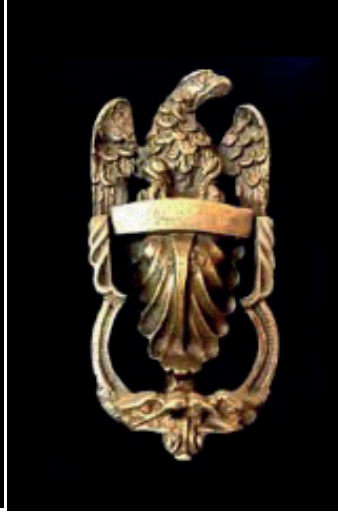
Görsel 14. İnsan Başı Biçimli Kapı Tokmakları

2.3.3. Kartal Figürlü Kapı Tokmakları:

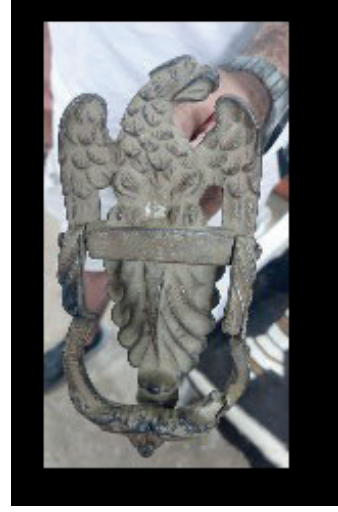
Bu tipteki kapı tokmağının sadece bir örneği bulunmaktadır. İki Kanatlı bir kapının tek kanadındaki tokmak günümüze gelebilmiştir. Tokmağın ayna bölümünü oluşturan kartal figürünün kanatları yarı açık, başı ise sola dönük şekilde tasvir edilmiştir. Göğüs hizasındaki yatay bir şerit üzerine tünemiş şekilde betimlenen kartalın gövde ve kuyruk kısımlarındaki tüyler oldukça belirgin plastik etkiye sahiptir. Halka kısmı, şeridin her iki yanından başlayarak iki kademeli “C” kıvrımları ile oluşturulmuştur. Bu kıvrımlar altta, karşılıklı birbirine bakan ejder ya da yılan başlarını andıran süslemeyle son bulmaktadır (Görsel 15). Bu kapı tokmağının benzer örneklerine Alaçatı (Karahana, 2010: 25) ve Akseki Sarıhacılar Müzesi’nde (Kılıç, 2020: 361) (Görsel 16) rastlanmaktadır. Ayrıca 2024 yılında yaptığımız arazi çalışması esnasında Mustafapaşa ‘ya yaklaşık 10 km uzaklıktaki Ortahisar beldesinde yer alan bir antikacıda bu tip tokmağın çok benzerine rastlanmıştır (Görsel 17).



Görsel 15. Kartal Figürlü Kapı Tokmağı



Görsel 16. Sarıhacılar, Etnografik Müzesi (Kılıç, 2020: 373)



Görsel 17. Ortahisar Antika Dükkanından Benzer Örnek

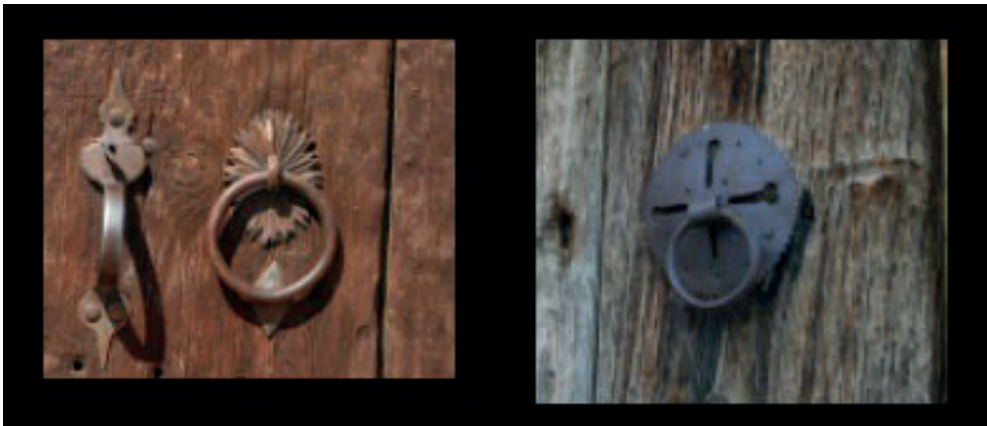
3. Mustafapaşa Kapı Halkaları

Mustafapaşa'da ikisi aynı kapının kanatlarında olmak üzere, yedi adet kapı halkası tespit edilmiştir. Kapıyı kapatmak ya da çekmek için kullanılan bu halkalar; halka, ayna ve halkayı kapıya sabitleyen iki kollu çividen oluşmaktadır (Denktaş, 2005: 119).

1812

3.1. Daire Biçimli Kapı Halkaları:

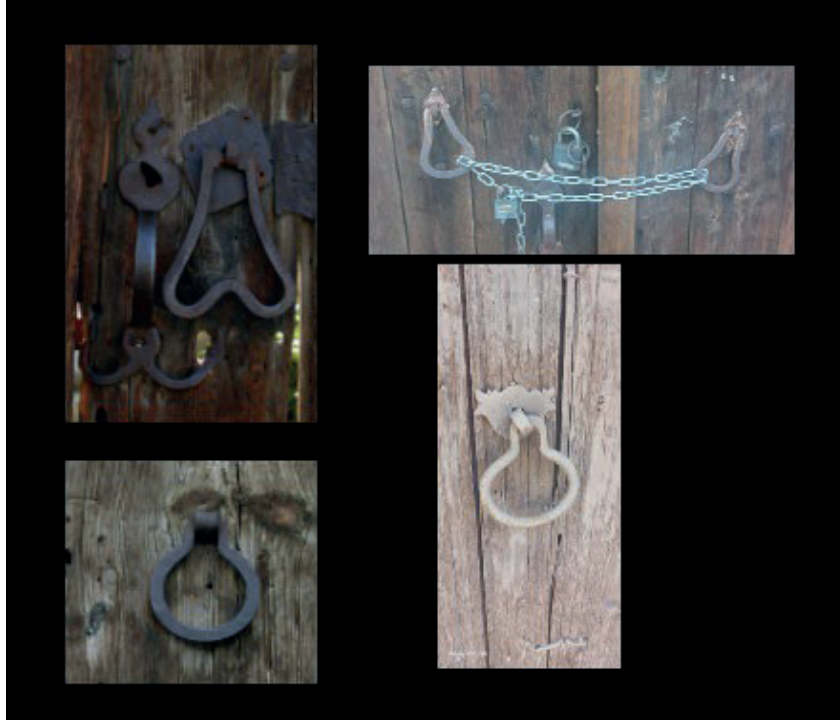
Genellikle bölgedeki evlerin avluya giriş kapısında yer alan bu halkaların iki adedi basit dairesel formlu olup ayna bölümleri bulunur. Birinci örnekte ayna bölümü Mustafapaşa kapı tokmaklarında da rastladığımız oval güneş motifi şeklinde tasarlanmıştır. Diğer örneğin ayna bölümü ise dairesel formlu olup yüzeyi ajur delik be stilize formlarla hareketlendirilmiştir (Görsel 18).



Görsel 18. Daire Biçimli Kapı Halkaları

3.2. Armut Biçimli Kapı Halkaları:

Beş adet kapı halkası ise armut formludur. Armut formlu kapı tokmaklarından farklı olarak ses çıkarma fonksiyonları olmadığı için alt bölümlerinde kabara yer almaz. Armut formlu kapı halkalarının dört adedinde ayna bölümü bulunmaktadır. Oldukça sade tasarlanan aynalar bir örnekte her iki yana açılan basit yaprak formunda diğer örneklerde ise baklava dilimi şeklinde düzenlenmiştir (Görsel 19). Halkaların tamamı dövme tekniğinde, demir malzemedен yapılmıştır. Kapı halkalarının tokmalara göre daha eski tarihlerden itibaren (Selçuklu dönemi) kullanıldığı bilinmektedir (Berry, 1934: 224; Çal, 2001: 173). Kapı halkalarının benzer örneklerine Anadolu'da birçok şehrinde rastlanmaktadır.



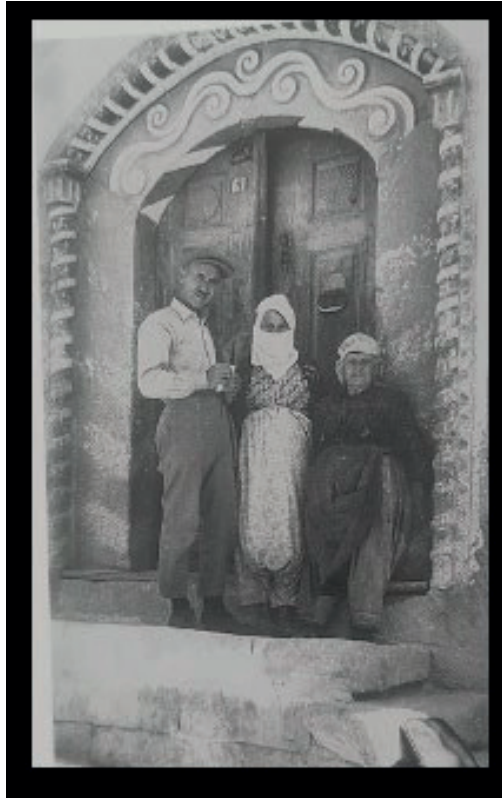
Görsel 19. Armut Biçimli Kapı Halkaları

Sonuç

İçerisinde yaşadıkları toplumun, ekonomik, kültürel yapısı ve gelenekleri hakkında izler taşıyan geleneksel sivil mimarlık örnekleri birer belge niteliği taşımaktadır (Görsel 20-21). Bu çalışmada; Anadolu'daki birçok bölgeden farklı olarak nüfusunu Türk ve Rumların oluşturduğu Mustafapaşa 'da yer alan kapı halkaları ve tokmaklarını ele alınmıştır.



Görsel 20. Fotoğraftaki Kapı Kanadı Üzerinde Günümüze Ulaşamamış Aslan Başı Biçimli Kapı Tokmağı (Balta, 2007:133)



Görsel 21. Fotoğraftaki Kapı Kanadı Üzerinde Oval Biçimli Kapı Tokmağı (Balta, 2007:156)

Araştırmamızda 2009 ve 2024 olmak üzere iki farklı saha çalışmasıyla tespiti yapılan yaklaşık 51 kapı tokmağı ve halkası sanat tarihi disiplini içerisinde incelenmiştir. Bu kapı tokmakları için 11 ayrı tip belirlenmiştir. Bölgede toplam yedi adet kapı halkası ve 44 adet kapı tokmağı tespit edilmiştir. Yapılan iki arazi çalışması sonucunda aradaki 15 yıllık sürede bölgedeki kapı tokmağı ve halka sayısı incelendiğinde; 2009'da tespit edilen 10 adet kapı tokmağının günümüze gelemediği tespit edilmiştir. Ancak bununla birlikte 2024 yılında yapılan çalışmada farklı evlerde olmak üzere 11 adet yeni örneğin tespit edilmesi dikkat çekicidir. (Bu örneklerden birinin ev sahibi tarafından koruma amaçlı evin içerisine alındığı için 2009 yılında tespit edilememiştir. (Yeni Mah. Sümer Caddesi No 7 Mesut Sümer Evi)) Tespit edilen yeni örnekler detaylı incelendiğinde yeni üretim olmadığı farklı evlerden ya da antikacılardan alınarak kapılara takıldığı anlaşılmaktadır.

Mustafapaşa'daki geleneksel konut örneklerinden yola çıkarak, değerlendirmeye alınan kapı tokmakları ve halkalarının sayıca az olmasının nedenlerini; 2863 sayılı Kültür ve Tabiat Varlıklarını Koruma Kanunu'nun 3386/9 maddesi gereğince etnografik nitelikteki eserlerin yurt içinde alım satımının serbest olmasıyla açıklamak mümkündür. Bu nedenle de bölgedeki antikacı dükkanları gezildiğinde bu dükkanlarda yer alan eserlerin başında kapı tokmakları geldiği görülmüştür. Çok sayıda kapı tokmağını bu dükkanların teşhirlerinde görmek mümkündür. Ayrıca beldedeki genç nüfusun büyük şehirlere göç etmesinden dolayı Evlerin kullanım dışı kalması ve dolayısıyla konutların zaman içerisinde yıkılarak günümüze ulaşamaması ya da içinde yaşayan kişilerin başka yerlere taşınırken bu tip unsurları beraberlerinde götürmeleri de bu eserlerin yerinde korunmalarını güçleştirmektedir. (2009 yılında tespit ettiğimiz Vezir sok. No: 1'deki kapı tokmaklarının 2024 yılında yerinde olmadığı görülmüştür. 19.07.2024 tarihinde mahalle sakinlerinden edinilen bilgiye göre ev sahipleri taşınırken kapı kanatlarını ve tokmakları beraberlerinde götürmüştür (Görsel 22). Kapının günümüzdeki kanatları üzerinde yeni üretilmiş bir kapı tokmağı dikkat çekmektedir. Ancak bu kapı tokmağının yeni üretilmiş olmasından dolayı çalışmamıza dahil edilmemiştir (Görsel 23).



Görsel 22. Vezir sok. No: 1 Mustafa Koç Evi (2009)



Görsel 23. Vezir sok. No: 1 Mustafa Koç Evi (2024)

Konumuz kapsamında incelenen örneklerin kullanılan malzeme, yapım ve süsleme tekniği bakımından Anadolu'daki geleneksel kapı tokmakları ve halkalarıyla büyük ölçüde benzerlik göstermektedir. İncelenen hiçbir kapı tokmağında yerel bir üslup tespit edilmemiş yada usta ismine rastlanmamıştır. Bu durum, Anadolu'nun tamamında kapı tokmaklarının kullanımında ortak bir beğenin olduğu göstermektedir. Dolayısı ile bu eser grubunun kullanımında etnik ya da dini bir farklılık gözlenmediğini de ileri sürmek mümkündür.

KAYNAKÇA

Alav, Aşkın (2014). *Geleneksel Isparta Evlerinde Kapı Tokmakları*, Süleyman Demirel Üniversitesi, Güzel Sanatlar Enstitüsü, Yayınlanmamış Yüksek Lisans Tezi, Isparta.

Arseven, Celal Esat (1947). *Sanat Ansiklopedisi*, C.2, İstanbul: MEB Yayınları.

Ataoguz Çal, Özlem (2004), "Kastamonu Şehri Kapı Halka ve Tokmakları", *Kastamonu Eğitim Dergisi*, Cilt 12, Sayı 2, s. 485-504.

Aytaş Süreyya, Turgut Nevzat (2022). *Sinasos'tan Mustafapaşa'ya*, Kayseri.

Balta E. (Ed.) (2007). *Sinasos Mübadeleden Önce Bir Kapadokya Kasabası*, İstanbul.

Berry, Burton Y. (1934). "Turkish Door Furnishings", *Ars Islamica*, Cilt I/II, s. 223-229.

Çal, Halit (1999). "Osmanlı Kapı Halkaları Ve Kapı Tokmakları", *Osmanlı Kültür ve Sanat Ansiklopedisi*, C.11, Ankara: Yeni Türkiye Yayınları, s.275-284.

Çal, Halit (1999a). "Niğde'de Kapı Tokmakları", *Art-Decor Dergisi* 77, İstanbul, s.122-125.

Çal, Halit (2001). "Hatay Kapı Halkaları ve Tokmakları", *Ortadoğu'da Osmanlı Dönemi Kültür İzleri Uluslararası Bilgi Şöleni Bildirileri (25-27 Ekim 2000)*, C.1, S.1, Hatay: AKM Yayınları, s.173-354.

Çokana A. (2016). *20. Yüzyıl Başlarında Anadolu ve Trakya'daki Rum Yerleşimleri*, İstanbul.

Dawkins R. M. (1910). "Modern Greek in Asia Minor". *The Journal of Hellenic Studies* 30 (1993), s.109-132.

Denktaş, Mustafa (2005). "Divriği'nin Kapı Tokmakları ve Kapı Halkaları", Erciyes Üniversitesi *Sosyal Bilimler Enstitüsü Dergisi* 19, s.113-139.

Doğan, Şerife, Nas, Emine, Paralı, Ayşegül (2017). "Konya'da Bulunan Kapı Tokmakları ve Halkalarında Gözlenen Tasarım Özelliklerinin Değerlendirilmesi", *I. Uluslararası Sosyal Bilimler ve Eğitim Araştırmaları Sempozyumu*, Antalya 3-5 Kasım 2017, Ankara, s.82-94. Erçin Koçer, Serap (2006). Kula Evleri, "Kapı Tokmakları ve Halkaları", *Türk Dünyası İncelemeleri Dergisi*, S.16/2 Kış, s. 211-224.

Göktaş Kaya, Lütfiye (2010). "Geleneksel Kapı Halka ve Tokmakları: Safranbolu", *ZKÜ Sosyal Bilimler Dergisi*, C.6, S.12, s.341-369.

Karahan, Onur, Dökmeci, Vedia (2010). "Kapı Tokmakları", *Mimar.İst*, Yıl:10, Sayı: 35, İstanbul, s.22-26.

Kartal, Mehmet (1988), "Eski Kayseri'de Kapı Tokmakları", *İlgi*, Sayı 53, s. 25-27.

- Kılıç S., (2020). “Akseki-Sarı Hacılar, İbradı, Ormana Geleneksel Sivil Mimarlık Konutlarındaki Kapı Tokmakları ve Kapı Halkaları”, *Antalya Kitabı 3 (Antalya’da Doğa Ve Medeniyet)*, Bedia Koçakoğlu, Diren Çakılcı, Editör, Palet Yayınları, Konya, s.357-375,
- Kostof, S., (1972). *Caves of God*.
- Özbay A. (2004). “Kapadokya’nın Uyuyan Güzeli: Mustafapaşa-Sinassos”, *Mimarlık 319*, s.68-72.
- Özbek Y. (2016). “Mustafapaşa (Sinassos) Duvar Resimlerinde Sıradışı Konular ve Georgios Iordanidis”, *Mediterranean Journal of Humanities VI/2* (2016) s.381-398.
- Özbek, Yıldırım. (2017). “Sinassos (Mustafapaşa) Duvar Resimlerinde Tarihi Bir Konu: Otsu Vakası.” *Mediterranean Journal of Humanities*, s.359-365.
- Özcan Tahir, Saygılı Ekrem (2021). *Yok Olan Mirasımız: Geleneksel Antakya Kapı Halka ve Tokmakları*, Ankara.
- Saner T., Yıldırım Z. Ö. (2006). “Sinassos Konutlarında Kentli Özellikler”, *Sanat Tarihi Defterleri 10*, s.165-179.
- Sarıca, Aynur (2019). “Payitaht Edirne’de Geleneksel Kapı Halkaları ve Tokmakları”, *Route Educational and Social Science Journal*, Volume 6(7), August, s.1036-1053.
- Texier, C., (1862), *Asie Mineur: Description Geograique*.

Tablo 1 Mustafapaşa Kapı Tokmakları Listesi ve 2009-2024 Durumları

Biçim	Ev Sahibi	Adres	Durum
Armut Biçimli Kapı Tokmakları	Samettin Yılmaz (Bayram Yılmaz)	Yeni Mahalle Sümer Caddesi Leylak sokak No:2	Ulaşamamış
	Fikri Kundak	Davutlu Mahallesi Kılıçarslan Sokak No: 10	Ulaşamamış
	Mustafa Atasoy Evi	Davutlu Mah. Zafer Sok. No: 7	Yeni
	Osman Timuçin	Yukarı Mah. Mescit Sok. No: 3	Yerinde
	Hasan Başan	Yukarı Mah. Sakarya Sok. No:	Ulaşamamış
L Biçimli Kapı Tokmakları	Samettin Yılmaz (Bayram Yılmaz)	Yeni Mahalle Sümer Caddesi Leylak sokak No:2	Ulaşamamış
	Fırıncı Ahmet Ağa (Ahmet Aktürk)	Yeni Mahalle Cami Sokak No:5	Yerinde
	İbrahim Salman	Davutlu Mah. Aytaş Sok. No: 24	Yerinde
	Mustafa Atasoy Evi	Davutlu Mah. Zafer Sok. No: 7	Yeni
Oval Biçimli Kapı Tokmakları	Cankut Bagana Binası (MYO)	Davutlu Mah. Şahin Sok. No: 3	Yerinde
	Murat Tüzen	Davutlu Mah. Şahin Sok. No: 19	Yerinde
	Süleyman Öztürk	Davutlu Mah. Şahin Sok. No: 16	Yerinde
	Veli Yeşil	Yukarı Mah. Yeşil Sok. No: 8	Yeni
	Mustafa Özcan	Yukarı Mah. Gazi Sok. No: 14	Yerinde
U Biçimli Kapı Tokmakları	İsmet Savaş	Yeni Mahalle Efe Sokak No:7	Yerinde
	Gül Konakları	Yeni Mahalle No: 9	Yeni Eklenen
Ucu Kıvrımlı C Biçimli Kapı Tokmakları	Gül Konakları	Yeni Mahalle No: 9/A	Yeni Eklenen
	Nevzat Derin	Davutlu Mah. Şahin Sok. No: 41	Yerinde
	Hasan Selçuk	Yukarı Mah. Gazi Sok. No:2	Yerinde
	Uğurcan Kurt	Yukarı Mah. Sakarya Sok. No: 33	Ulaşamamış
	Murat Sakarya	Yukarı Mah. Karataş Sok. No:	Ulaşamamış
Lale Biçimli Kapı Tokmakları	Mehmet Emin Öcal	Yeni Mahalle Cami Sokak No:13	Yerinde
	Abdurrahman Özdemir	Davutlu Mah. Hamam Sok. No:6	Yerinde
	Zekir Yaman	Davutlu Mah. Hamam Sok. No:49	Yerinde
Tamamen Bitkisel Biçimli Kapı Tokmakları	Süleyman Şentürk	Yeni Mahalle Kale Sokak No:15	Yerinde
	Cafer Ergüler	Yukarı Mah. Zafer Caddesi Gazi sokak No: 56	Ulaşamamış
Çelenk Biçimli Kapı Tokmakları	Abdurrahman Özdemir	Davutlu Mah. Hamam Sok. No:6	Yerinde
	İlyas Tunç	Davutlar Mah. Arslan Sok. No: 18	Yeni

El Biçimli Biçimli Kapı Tokmakları	Hatice – Aysel Koch (Hotel Natura)	Yeni Mahalle Sümer Caddesi No:10	Yerinde
	Mustafa Koç	Davutlu Mah. Vezir Sok. No: 1	Ulaşamamış
	??????	Yukarı Mah. Manastır Sok. No:2	Yeni
	Nuri Arı	Yukarı Mah. Gazi Sok. No: 52	Yerinde
	Abdurrahman Selçuk	Yukarı Mah. Gazi Sok. No: 4	Yerinde
	Mesut Sümer	Yeni Mah. Sümer Caddesi No 7	Yeni
İnsan Başı Biçimli Kapı Tokmağı	Kadir Selçuk (Siber-Radiye Gül)	Yukarı Mah. Gazi Sok. No: 6	Yerinde
Kartal Biçimli Kapı Tokmağı Efe	Yukarı Mah. Gazi Sok. No: 22	Yeni

Tablo 2 Tablo 1 Mustafapaşa Kapı Halkaları Listesi ve 2009-2024 Durumları

Biçim	Ev Sahibi	Adres	Durum
Daire Biçimli Kapı Halkaları	İrfan Aka	Davutlu Mah. Şahin Sok. No:	Yeni Eklenen
	Ali Üzmez Evi (64)	Yukarı Mah. Çıkmaz Sokak No 13	Ulaşamamış
Armut Biçimli Kapı Halkaları	Süleyman Şentürk	Yeni Mahalle Kale Sokak No:13	Yerinde
	Fırıncı Ahmet Ağa (Ahmet Aktürk)	Yeni Mahalle Cami Sokak No:10	Yerinde
	Bahri Erbil (Ahır Kapısı)	Davutlu Mah. Şahin Sok. No:	Yeni
	Metin Kan	Yukarı Mah. Karataş Sok. No: 33	Ulaşamamış

