

Menemen Surp Sarkis Ermeni Gregoryen Kilisesi
Menemen Surp Sarkis Armenian Gregorien Church

Cansu UÇAR*

Özet

Bu çalışmada İzmir'in Menemen İlçesine bağlı Zafer Mahallesi'nde yer alan Surp Sarkis Ermeni Gregoryen Kilisesi tanıtılmıştır. Kilisenin inşa tarihi kesin olarak bilinmemekle birlikte, 17. yüzyılda inşa edildiği düşünülmektedir. 1894 nüfus sayımına göre Menemen'de 508 Ermeni, 1917 nüfus sayımına göre ise 140 Ermeni yaşadığı bilinmektedir. Kilise, Ermenilerin 1922 yılında bölgeyi terk etmelerine kadar işlevini sürdürdükten sonra bir süre atıl halde kalmıştır. Uzun yıllar askeri depo olarak kullanılmıştır ve 2022 yılında başlayan restorasyon çalışmaları hala devam etmektedir.

Çalışmanın amacı, yayınlarda bulunmayan ve günümüze bütünlüğünü büyük oranda koruyarak gelebilmiş yapının fotoğraflar ve çizimler eşliğinde tanıtılması, orijinal durumu hakkında yorum yapılması ve çağdaş örnekler içindeki yerinin incelenmesidir. Çalışma kapsamında kilisenin, başta mimarisi ve anıtsal özellikleri ortaya konmuştur. Kilise plan şeması, yapım tekniği ve kullanılan malzemeler ve süslemeleri açısından da değerlendirilmiştir. Bu bağlamda kilisenin mimari ve yapısal nitelikleri, litürjik objeleri, Ege bölgesinde ve İstanbul'da bulunan dönemin Ermeni kiliseleriyle karşılaştırılmıştır.

Anahtar Kelimeler: *Menemen, Surp Sarkis, Gregoryen, Ermeni Kilisesi.*

* Menemen Belediyesi, Kültür ve Sosyal İşler Müdürlüğü, Kent Arşivi ve Müzesi, Uzman Sanat Tarihcisi, cansu.erd-ag.35@gmail.com ORCID:0000-0001-9590-4077.

Abstract

This study introduces the Surp Sarkis Armenian Gregorian Church located in the Zafer Neighbourhood of the Menemen District of Izmir. Although the exact date of construction of the church is unknown, it is thought to have been built in the 17th century. According to the 1894 census, it is known that there were 508 Armenians in Menemen, and 140 Armenians according to the 1917 census. The church remained inactive for a while after continuing its function until the Armenians left the region in 1922. It was used as a military depot for many years, and the restoration work that began in 2022 is still ongoing.

The aim of the study is to introduce the building, which is not published in publications and has survived to the present day largely preserving its integrity, accompanied by photographs and drawings, to comment on its original state and to examine its place among contemporary examples. Within the scope of the study, primarily the architecture and monumental features of the church were revealed. The church plan scheme was also evaluated in terms of construction technique, materials used and decorations. In this context, the architectural and structural qualities and liturgical objects of the church were compared with the Armenian churches of the period in the Aegean region and Istanbul.

Keywords: *Menemen, Surp Sarkis, Gregorian, Armenian Church.*

GİRİŞ

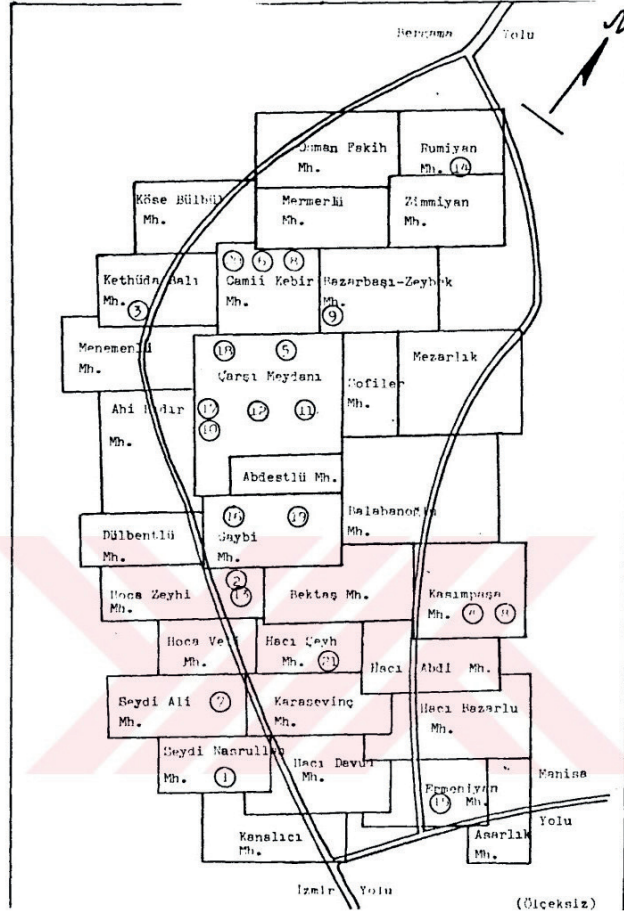
Menemen, İzmir iline bağlı bir ilçe olup şehrin kuzeyinde yer alır. İlçenin kuzeyinde Aliğa ve Foça, güneyinde Çiğli, Karşıyaka ve Bornova ilçeleri, doğusunda Manisa ili, batısında İzmir Körfezi bulunmaktadır. Kıyı bölgesinde Gediz Deltası yer almaktadır.

Menemen'in ne zaman ve kimler tarafından kurulduğu kesin değildir. Kasabayı oluşturan mahallelerin adlarının tamamen Türkçe olması ve bölgedeki en eski yapıların ulu cami ve türbeler olması Menemen'in 14. yüzyıl başlarından itibaren Saruhanlı Beyliği tarafından kurulmaya başladığını düşündürmektedir. Mahalle isimlerinden yola çıkılarak Menemen'in ilk sakinlerinin din adamları, Ahi teşkilatları ve konar-göçer Yörük/Türkmen aşiret ve cemaatleri olduğu yorumu yapılabilir (Doğer 1998: 302-303).

1425 yılında Osmanlı hâkimiyetine geçen Menemen, Saruhan Sancağı'nın bir kazası konumundadır. Bu dönemde kazanın merkezini Taşhan'ın bulunduğu mahalle oluşturmaktadır. Bu mahalle hanı, bedesteni, camisi ve hamamıyla tam bir Osmanlı dönemi şehir kurulumunu temsil etmektedir. Menemen Kasabası'nın en parlak dönemi 16. ve 19. yüzyıllar arasına yaşanmıştır. Kasaba bu dönemde dokumacılık ve dericilikte İstanbul'un ve Osmanlı donanmasının ihtiyaçlarını karşılayacak seviyeye ulaşmıştır (Doğer 1998: 302-303).

Ermenilerin Anadolu'da çok eski dönemlerden beri var olduğu bilinmektedir. Ancak Batı Anadolu'ya gelmeleri Osmanlı döneminde gerçekleşmiştir. Saruhan Sancağında 16. yüzyıl sonlarına kadar yapılan tahrir kayıtlarında Rum ve Yahudi nüfus yer alırken Ermenilerden bahsedilmemektedir. Bu yüzyıldan sonra Sancağın merkezi olan Manisa'ya gelmeye başlayan Ermeniler, 17. yüzyıl ortalarında şehirdeki en büyük gayrimüslim topluluk haline gelmişlerdir (Günay 2011: 85).

Menemen'deki ilk gayrimüslim cemaati Rumlar oluşturmaktadır. Osmanlılar bölgeye geldikten sonra Ortodoks Rumlar cizye vergisi ödemek koşuluyla yaşamlarını burada sürdürmeye devam etmişlerdir (Doğer 1998: 303). Rumlar 17. yüzyılın sonuna kadar Zımmiyan Mahallesi'nde varlıklarını sürdürmüşlerdir. Bu tarihten sonra kasabaya Ermeni Gregoryenlerin gelmeye başlaması ve nüfusun artmasıyla birlikte mahalle ikiye bölünmüştür. Rumların yaşadığı mahalle Rumiyan (bugünkü Mermerli Mah.), Ermenilerin yaşadığı mahalleye ise Ermeniyan Mahallesi (günümüzde Zafer Mah.) denmiştir (Görsel 1) (Bakkal 1994: 77).



Görsel 1. 15.-18. yüzyıllarda Menemen Şehir Planı (Cevat Bakkal 1994)

Zimmiyan Mahallesi'nde 1531 yılında 42 hanede 43 kişi, 1575 yılında 12 hanede 26 kişi yaşadığı bilinmektedir. 1668 tarihli avarız defterinde bu mahallenin Rumiyan ve Ermeniyan olarak ikiye ayrılmış şekilde kaydedildiği göze çarpar. Bu yılda Rumiyan Mahallesi'nde 16 hane, Ermeniyan Mahallesi'nde ise 5 hane olduğu kaydedilmiştir (Bakkal 1994: 77).

1829 yılında Menemen'de 60 Ermeni ve 147 Rum nüfusunun olduğu bilinmektedir (Doğar 1998: 314). 1890-1891 (H. 1307/1308) yıllarına ait Aydın Vilayet Salnamesi'ne göre bu yıllarda Menemen kazasının toplam nüfusu 19.287 olup bu nüfusun 106'sı Ermenilere aittir. 106 kişilik Ermeni nüfusunun 57'sinin erkek, 49'unun kadın olduğu da belirtilmiştir. Rum nüfusu ise 4422 olup bunlardan 2213'ü erkek, 2209'u kadındır (Cavid 2012: 380). 1899- 1900 yıllarındaki nüfus kayıtlarına göre toplam Ermeni nüfusu 93'tür; bunlardan 48'i kadın, 45'i ise erkeklerden oluşmaktadır. Rum nüfusu ise 5403 olup bu sayının 2593'ü erkek, 2810'u kadınlardan oluşmaktadır. Bu sayı Ermenilerde 1901-1902'de 109'a (60 erkek, 49 kadın), 1917'de ise 140'a yükselmiştir (Doğar 1998: 359, 361-362). 1922 yılında İzmir'in Yunan işgalinden kurtuluşunun ardından Menemen'de gayrimüslim gruplarının büyük çoğunluğu şehri terk etmiştir. Geride kalan az sayıdaki Rum aile bir süre daha bölgede kalmaya devam etmişlerse de 1924 yılında nüfus mübadelesi ile bölgeden ayrılmak durumunda kalmışlardır (Özengin 2011: 65).

Günümüzde Menemen'de gayrimüslimlere ait iki adet dini yapı bulunmaktadır. Bunlardan biri Ortodokslara ait Agios Konstantinos Kilisesi, diğeri ise Ermenilere ait Surp Sarkis Ermeni Gregoryen Kilisesi'dir.

Agios Konstantinos Kilisesi Mermerli Mahallesi'nde yer alır. İnşa kitabesi yoktur. Kilisenin yapım tarihi tam olarak bilinmemekle birlikte, 1800'lerin başında yapıldığı tahmin edilmektedir. Kilise, doğu-batı yönünde konumlandırılmış uzunlamasına dikdörtgen ve tek nefli bir bazilika'dır. Yapının kuzeybatı ve güneybatı köşelerine birer oda bulunmaktadır. Batısında narteksi bulunan naosun doğu tarafı, içten ve dıştan yuvarlak bir apsis ile sonlanır (Görsel 2). 1924'teki mübadelede Menemen'de Rum nüfusunun kalmamasıyla birlikte yapı uzun bir süre su deposu olarak kullanılmıştır. Kilise 2009 yılında restore edilerek 2015 yılında yeniden ibadete açılmıştır. Bu tarihten beri her yıl 21 Mayıs Konstantinos'un Kurucusu Aziz Konstantinos ve Azize Helene'nin Anma Günü'nde çeşitli yerlerden gelen Rumlar tarafından kutlamalar düzenlenmektedir (Altun ve Erdağ 2020: 49).



Görsel 2. Menemen Agios Konstantinos Kilisesi (Cansu Uçar Arşivi, 2017)

Günümüzde merdivenli pazaryeri olarak bilinen Mermerli Mahallesi'nde Agia Paraskevi adında Rumlara ait büyük bir kilise yer almaktaydı (Görsel 3). Kilisenin inşa edildiği tarih belli değildir ancak 1832 yılında Menemen'i ziyaret eden Charles Texier, seyahatnamesinde Menemenli Rumların kasabada büyük bir kilise inşa etmekte olduklarından bahsetmektedir. 19. yüzyılın başlarında Rum nüfusu göz önüne alındığında, artan nüfusla birlikte büyük bir kilise ihtiyacı doğması olası görülmektedir. 1839 Tanzimat Fermanı'nın ilanından önce var olduğu bilindiğinden, kilisenin padişahın özel izniyle inşa ettirildiği düşünülebilir (Doğar 1998: 319).



Görsel 3. Menemen Agia Paraskevi Kilisesi (Oktay Özengin Arşivi)

Surp Sarkis Ermeni Gregoryen Kilisesi

Surp Sarkis Ermeni Gregoryen Kilisesi Menemen'in Zafer mahallesinde, Yavuz sokak üzerinde yer alır. Bugün mülkiyeti belediyeye ait olan kilise uzun süre askeri depo olarak kullanıldıktan sonra atıl bırakılmıştır. Kilise günümüzde restorasyon aşamasındadır. Restorasyon çalışmaları 2022 yılının Ağustos ayında başlamıştır. Yapının "Anıt Müze Bilim ve Sanat Merkezi" olarak kullanılmasi planlanmaktadır.

Kilisenin inşa kitabesi günümüze kadar ulaşmamıştır. Ancak 1884 yılında İstanbul'da Ermeniler tarafından basılmaya başlanan Averelk Gazetesi'nin (Արևիկոթարթրթ) (Hacikyan 2005: 453) 1890 yılına ait bir sayısında Menemen Surp Sarkis Kilisesi'nden bahsedilmektedir.² Haberin bir bölümünde, kilisenin isim günü sebebiyle yapılan bir ayini anlatmaktadır. Ayine çevre illerden (Manisa) gelindiği, dönemin vartabedinin (rahip) cumartesi günü, adak adayan imanlıların ise pazar günü geldiği ve ayine katılan imanlıların sayısının 300'ü geçtiğinden bahsedilmiştir. Ayin sonrası okulda bir gösteri gerçekleştirildiği, gösteriye okulun yöneticileri, müdürü ve öğretmen kadrosunun da katıldığı ve öğrencilerin Ermenice okumalar yapıp şarkılar söylediği de yazılmıştır. Aynı haberin devamındaki şu cümleler dikkat çekicidir:

"1835'te Zmürnia'da (Smyrna) bir kilise inşa edildi. Bu kilisenin bir bölümünde, bir vartabed (rahip) öncülüğünde bir anı odası yapıldı. Bu anı alanı da 200 yıl önce (1690'lar) Menemen'deki Surp Sarkis Kilisesi ve orada yaşayan göçmenlerin hatırasına yapılmıştır." (Averelk Gazetesi 1890: 3).

Bu habere göre kilisenin 1690'larda var olduğu anlaşılmaktadır. Ermenilerin bölgeye 1668 yılında geldiği de göz önünde bulundurulursa kilisenin 1668 ve 1690 yılları arasında inşa edildiği çıkarımında bulunulabilir.

İzmir'de basılan ilk Ermenice gazete olan Arşaluys Gazetesi'nin (Արշալույս) (Gül 2023: 3) 1908 yılına ait bir sayısında ise Menemen Ermeni Kilisesi hakkında bir yazıyla karşılaşmaktayız. Bu gazetede haber ise şudur:

"İzmir Menemen S. Sarkis Kilisesi, manastır olarak kabul edilecek ve yılın hemen her mevsiminde hac ziyareti için Aziz Petrus'un bulunduğu kentte olduğu gibi birçok ziyaretçi (veya "Aziz Petrus'un bulunduğu kentten (Vatikan) birçok ziyaretçi") alacaktır. Yüzyıllardır mucizeleriyle tanınan Aziz Sargis, sevilen bir azizdir ve evlenenlerin en büyük koruyucusu olarak bilinir." (Arşaluys Gazetesi 1908: 2).

Mimari Tanım

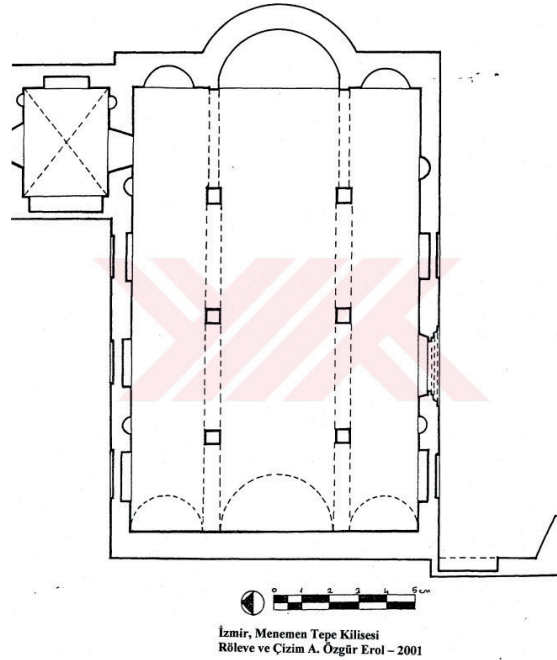
Kilise günümüze beden duvarları ve çatısı mevcut bir şekilde ve orijinal boyutları ile ulaşabilmiştir. Ancak kilise yapısı etrafında bulunması muhtemel bahçe duvarları, çan kulesi, koro katına çıkan merdivenler, ayazma ve ek binalar çeşitli sebeplerle yok olmuştur. Kilisenin günümüzdeki orijinal ölçüleri: dıştan boyu 19.18 m, eni 15.47 m, yüksekliği 9 metredir. Kilise eğimli bir arazi üzerinde yer alır ve doğu-batı doğrultusunda uzanmaktadır. Yapı batı cephesinden yamaca yaslanmıştır ve üç yönden sokak ile bağlantısı kesiktir (Görsel 4).

² Ermeni gazetelerine ulaşmamı sağlayan Hrant Dink Vakfı'nın Kültürel Miras Programı'nda çalışan Mayıs Oğuz'a ve metinleri çeviren Mehmet Polatel ve Lorin Kurtlukaya'ya teşekkürlerimi sunarım. Gazetede kullanılan dilin Eski Ermenice olmasından dolayı birebir çeviri yapılamamış olup metnin bütününe bakılarak mantıklı bir çıkarımda bulunulmuştur.



Görsel 4. Surp Sarkis Ermeni Gregoryen Kilisesi güney cephe (Oktay Özengin Arşivi, 2016)

Kilise üç nefli, tek apsisli bazilikal bir plana sahiptir. Yapının kuzeydoğusunda işlevi kesin olarak bilinmeyen bir oda yer almaktadır (Görsel 5). Yapı malzemesi olarak taş ve tuğla malzeme kullanılmıştır. Taş malzeme; köşelerde ve apsisde düzgün kesme taş ve beden duvarlarında kaba yonu taş olarak uygulanmıştır. Duvarlar almaşık teknikte örülmüştür. Naos içte tonoz örtü, dışta ise beşik çatıyla örtülüdür. Tonoz örgü malzemesi tuğladır. Kilise dıştan sıvasızdır. Narteks bölümü yoktur.



Görsel 5. Surp Sarkis Ermeni Gregoryen Kilisesi planı (Erol 2003)

Batı cephe dıştan yan parseldeki tepeye yaslandığından dolayı kördür. Cephenin güneyinde bahçe duvarı ve çan kulesinin duvarı olduğu düşünülen duvar görülmektedir.

Kilisenin kuzey cephesinin doğusunda ana gövdeden kuzeye doğru taşan ve işlevi belli olmayan bir oda bulunmaktadır. Odanın kuzey cephesi üzerinde, diğer cephelerdeki-

lerle aynı özelliklere sahip bir adet pencere açıklığı bulunmaktadır. Örtüsü 3 yönlü ahşap kırma çatıdır ve alaturka kiremitlerle kaplıdır. Cephenin batısında üç tanesi küçük boyutlu ve üstte, üç tanesi günümüzde taş ve tuğla malzemeyle örülerek kapatılmış ve altta toplam altı tane pencere bulunmaktadır. Pencereilerin tamamı mermer söveli ve yuvarlak kemerlidir. Beden duvarını statik açıdan korumak için demir kenetler vardır ve kenetlerde korozyon oluşmuştur (Görsel 6).



Görsel 6. Surp Sarkis Ermeni Gregoryen Kilisesi kuzeydoğu cephesi (Cansu Uçar Arşivi, 2017)

Yapının doğu cephesindeki apsis içten ve dıştan yarım daire formludur. Taş ve tuğladan almaşık bir platformla yükseltilmiştir. Apsis duvarı, yapının inşa malzemesinden farklı olarak düzgün kesme taştan inşa edilmiştir ve özgününde sıvasızdır. Ancak naos duvarı orijinalinde sıvalı olup zamanla dökülmüştür. Apsis üzerinde iki adet mazgal pencere bulunmaktadır. Bu pencereleri ortlayan, sonradan örülerek kapatıldığı anlaşılan bir pencere izi görülmektedir. Apsisin çatısı dairesel formda olup alaturka kiremitlerle kaplıdır. Naos duvarında, iki adet yuvarlak pencere ve iki adet damla formu pencere yer alır. Bu pencere açıklıkları içten kare formludur (Görsel 7).



Görsel 7. Surp Sarkis Ermeni Gregoryen Kilisesi doğu cephesi (Cansu Uçar Arşivi, 2017)

Kiliseye giriş, yapının güneyindeki dikdörtgen kapıdan sağlanmaktadır. Girişin apsis ekseninde yani batıdaki duvar üzerinde olamamasının nedeni olarak batı cephenin yamaça yaslanmış olması gösterilebilir. Giriş açıklığı içte ve dışta yuvarlak kemerlidir. Kapı doğramaları günümüze gelememiştir ancak kapı sövesi yerindedir. Mermer sövede malzeme kayıpları ve renk değişimi görülür. Genel cephe düzeni kuzey cepheyle benzerlik gösterir. Cephe üzerinde; üçü üstte, ikisi giriş açıklığının iki yanında olan toplam beş adet pencere açıklığı vardır. Alt sıradaki pencereler taş malzemeyle örülmek suretiyle kapatılmış ve üzerleri alçıyla sıvanmıştır. Tüm pencereler içten ve dıştan yuvarlak kemerlidir. Kemerlerin üzerinde tuğla malzemeyle hafifletme kemeri bulunmaktadır. Pencerelerde de girişte olduğu gibi mermer söveler kullanılmıştır. Cephenin batısında yine taş tuğla malzemeyle almaşık teknikle örülerek sonradan kapatıldığı anlaşılan yuvarlak kemerli bir giriş açıklığı izi görülmektedir. Yine batı duvarı üzerinde bir merdiven ve yuvarlak kemer izleri göze çarpmaktadır. Bu izler burada koro katına çıkan bir merdivenin varlığını ve devamında bir çan kulesi olabileceği düşüncesini doğurmaktadır. Bu düşünce naosun batı duvarı üzerinde bulunan izler tarafından da desteklenmektedir. Geleneksel Ermeni kiliselerinde koro katına genellikle narteksten bir merdiven ya da ek bir giriş aracılığıyla çıkıldığı bilindiğinden bu yorum makul görünmektedir. Kesin bir sonuca restorasyon çalışmasından sonra varılacaktır (Görsel 8).



Görsel 8. Surp Sarkis Ermeni Gregoryen Kilisesi güney cephesi (Oktay Özengin Arşivi, 2016)

Yapının örtüsü ahşap karkas üzerine oturmaktadır. Örtü dışta iki yöne eğimli beşik çatılıdır ve üzeri alaturka kiremitle kaplanmıştır. İçte ise tuğla ile örülmüş tonoz örtü görülmektedir. İşlevi belirsiz mekânın örtüsü dışta üç yöne eğimlidir, içte ise tuğla malzemededen aynalı tonozdur. Apsis ise yarım kubbelidir.

Naos, üçer taş sütundan oluşan iki sütun dizisiyle üç nef ayrılmıştır. Sütun kaideleri ve başlıkları basamaklı profillerle oluşturulmuştur ve sade bir görünüme sahiptir. Sütunlar birbirlerine yuvarlak kemerlerle bağlanmıştır. Kemerlerin üzeri alçı profillerle süslenmiştir. Naosun doğusunda içten yarım yuvarlak apsis bulunmaktadır. Apsis yayının başladığı ve bittiği yerde simetrik olarak düzenlenmiş birer adet sütun ve niş bulunmaktadır. (Görsel 9). Apsisin üzerindeki yarım tonozda güneşe benzer bir motif vardır ve renkli boya izleri görülmektedir (Görsel 10) (Pekol 2018: 260). Apsisin iki yanında birer adet büyük niş yer alır.



Görsel 9. Surp Sarkis Ermeni Gregoryen Kilisesi doğuya bakış (Merve Baki Arşivi, 2022)



Görsel 10. Surp Sarkis Ermeni Gregoryen Kilisesi apsis süslemesi (Cansu Uçar Arşivi, 2017)

Naosun kuzeydoğusunda bir mekân bulunmaktadır. Buraya giriş naos bölümünün kuzeydoğu cephesindeki açıklıktan sağlanır. Giriş açıklığıyla aynı eksende bir pencere açıklığı bulunur. Her iki açıklığın doğusunda birer niş yer almaktadır. Odanın doğusunda yuvarlak kemerli bir niş vardır. Üzeri çapraz tonozla örtülüdür. Oda dıştan boyu 5.43 m, eni 3.69 m'dir.

Kuzey ve güney cepheler içten de simetrik olup yüzeylerinde üçer adet niş bulundurmaktadırlar (Görsel 11).



Görsel 11. Surp Sarkis Ermeni Gregoryen Kilisesi, kuzey duvar (Oktay Özengin Arşivi, 2016)

Batı duvar sağırdır. Cephe yüzeyinde döşemenin oturduğu kat izleri göze çarpar. Bu izler güney ve kuzey duvarlarının batı duvarı ile kesiştiği bölümlerin daha düşük kotunda da kendini göstermeye devam eder (Görsel 12).



Görsel 12. Surp Sarkis Ermeni Gregoryen Kilisesi batı duvar (Cansu Uçar Arşivi, 2017)

Tonoz içte, belli aralıklarla atılan sığ destek kemerleri ile desteklenmiştir. Tonoz alçı kalıplarla biçimlendirilmiş dört kasete ayrılmıştır. Tonozların bazılarında madalyon süslemeler bulunmaktadır (Görsel 13). Oldukça tahrip olmuş yapının bütün tonozlarında göbek olabileceği düşünülmektedir.



Görsel 13. Surp Sarkis Ermeni Gregoryen Kilisesi tonoz süslemesi (Cansu Uçar Arşivi)

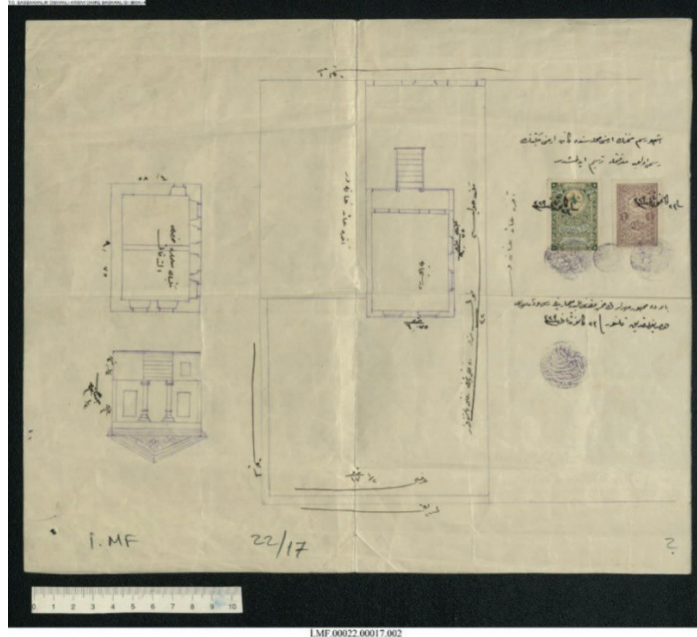
Ermeni Mektebi

Devlet Arşivleri Başkanlığı'nda yer alan 1914 tarihli belgelerden anlaşıldığı üzere Ermeni Mahallesi'nde 32 hane ve 113 Ermeni nüfus ile birlikte bir adet Ermeni Mektebi bulunmaktaydı.³ Bu okul ilk önce ruhsatsız olarak inşa edilmiş olup daha sonra arsasıyla birlikte yıllık vergisi tahsis edilmek üzere, okulun tasdik edilmesi için padişahın onayına sunulması talep edilmiştir (BOA, İ. İMT., 22-17, 2 C 1332). Okul binasının ne zaman inşa edildiği ve yıkıldığı bilinmemektedir.

Okul binası 460 metrekarelik bir arsa üzerine 9.75 m uzunluğunda, 6.05 m genişliğinde ve 6.50 m yüksekliğinde iki katlı olarak inşa edilmiştir. 32 m uzunluğunda bir avlu içerisinde yer alır. Duvarları taş, tavan ve çatısı ahşaptır. Dershane kısmında 6 adet pencere ve 1 adet kapı, öğretmenlere ayrılmış olan alt katta da 5 pencere ve 2 kapı bulunmaktadır (BOA, İ. İMT., 22-17, 2 C 1332).

Çizimlerden anlaşıldığı üzere yapıya giriş kısa kenarlı cepheden sağlanmaktadır. İkinci kata dışarıdan merdivenle çıkıldığı anlaşılmaktadır. Belgede merdivenin 14 basamaklı olduğu yazmaktadır. Cephe üzerinde iki adet sütun bulunur. Cephe geometrik motifli bir üçgen alınlıkla son bulur (Görsel 14) (BOA, İ. İMT., 22-17, 2 C 1332).

³ Metnin Türkçe çevirisini yapan emekli öğretmen Dr. Necdet Okumuş'a teşekkürlerimi sunarım.



Görsel 14. Menemen Kasabası'nda inşa edilen Ermeni cemaatine ait mektep
(BOA, İ. İMT., 22-17, 2 C 1332)

KARŞILAŞTIRMA VE DEĞERLENDİRME

Osmanlı İmparatorluğu döneminde Menemen'de Hıristiyanlar ve Museviler olmak üzere iki farklı gayrimüslim tebaa bulunmaktadır. Hıristiyanlar kendi aralarında Ortodoks Rumlar ve Gregoryen Ermeniler olmak üzere ikiye ayrılmış ve iki farklı mahallede ikamet etmişlerdir (Bakkal 1994: 77). Museviler ise Müslüman mahallesinde, Müslümanlarla bir arada barış içinde yaşamlarını sürdürmüşlerdir. Menemen'de 1668 yılında görülmeye başlanan Ermeniler, yerleştirildikleri bölgede bir adet kilise inşa etmişlerdir. Kilisenin ne zaman inşa edildiği kesin olarak bilinmemektedir. Ancak Ermenilere ait Averelk Gazetesi'nde yayınlanan bir haberde Menemen Surp Sarkis Ermeni Kilisesi'nden bahsedilmiş ve kilisenin 1690 yıllarındaki varlığına işaret edilmiştir (Averelk Gazetesi 1890: 3).

Menemen'e en yakın kaza olan Manisa Kazası'nda da benzer bir tarihlendirmeye karşılaşılmaktadır. Ermenilerin Manisa'daki varlığına 17. yüzyılda rastlanmaktadır. Bu yüzyılda Manisa'da Ermeniyân-ı Bâlâ ve Ermeniyân-ı Suflâ adında 2 tane Ermeni Mahallesi vardır ve bölgede en az iki kilisenin olduğu anlaşılmaktadır. Aşağı Ermeniler Mahallesi'ndeki (muhtemelen Ermeniyân-ı Bâlâ Mahallesi) kilisenin 1663 yılında hırsızlar tarafından soyulduğu bilinmektedir (Günay 2011: 90-91). Dolayısıyla kiliselerden birinin 17. yüzyılın ilk yarısında inşa edilmiş olabileceğini düşünmek yanlış olmayacaktır.

Surp Sarkis Ermeni Gregoryen Kilisesi, doğu-batı doğrultusunda uzanan üç nefli bir bazilika'dır. Yapının inşa malzemesi, apsis hariç, taş ve tuğladır. Kiliseye giriş güney cephe üzerinde yer alan açıklıktan sağlanır. Narteks bölümü yoktur. Yapının güneybatı cephesi ile devamında yer alan bahçe duvarı kalıntısının üzerinde yapı izleri göze çarpmaktadır. Bu izler, burada koro katına çıkışı sağlayan bir merdiven ve bir çan kulesi olabileceğini düşündürmektedir. Yapının kuzeydoğu köşesinde, beden duvarlarından dışa taşkın ve henüz işlevi belli olmayan bir oda bulunmaktadır. Batı cephe yamaca yaslandığından dolayı kördür. Yapıdaki tüm kapı ve pencere açıklıkları yuvarlak kemerli olup

apsis cephesi olan doğu cephe üzerinde damla formlu pencereler kullanılmıştır. Örtüsü içten tonoz, dıştan ise kırma çatıdır. Yapıdaki süslemeler tonoz ve kemerler üzerinde yer alan alçı kabartmalardan ibarettir. Surp Sarkis Ermeni Gregoryen Kilisesi, çağdaşı örnekler ile karşılaştırıldığında inşa malzemesi, plan tipi ve süsleme açısından ortak özellikler taşıdığı görülmektedir.

Menemen Surp Sarkis Ermeni Gregoryen Kilisesi'yle çağdaş olan bir yapı Manisa'nın Turgutlu ilçesinde yer alır (Kévorkian ve Paboudjian 2017: 17). Turgutlu Surp Asdvadzadzin Ermeni Kilisesi'nin yapım tarihi net olmamakla birlikte inşasının 17. yüzyılın sonlarında başladığı bilinmektedir. 1699 yılında Turgutlu'yu ziyaret eden seyyah Edmund Chishull, burada bir Ermeni kilisesinin inşa edildiğini ve kilisenin inşası için sultandan izin alındığını yazmıştır (Akyol 2018: 336). Ermeni Kilisesi doğu-batı yönünde uzanan tek nefli ve atrium içinde yer alan bir bazilika'dır. Beden duvarları günümüzde almaşık tekniğe sahiptir ancak giriş açıklığında kullanılan granit ve düzgün kesme taş malzeme, orijinalinde yapının kesme taştan inşa edildiğini düşündürmektedir (Görsel 15). Apsisin her iki yanında birer niş bulunur. Doğru cephe üzerinde damla formlu iki adet pencere yer almaktadır. Yapının örtüsü içte tonoz, dışta kırma çatıdır. Kapı ve pencereler yuvarlak kemerlidir (Albert Kahn Arşivi).



Görsel 15. Turgutlu Surp Asdvadzadzin Ermeni Kilisesi giriş cephesi
(Albert Kahn Dijital Fotoğraf Arşivi)

2017 yılında aslına uygun olarak restore edilen kilisenin batı cephesinde ahşap bir koro katı olduğu görülmektedir (Manisa Büyükşehir Belediyesi). Tonoz alçı kalıplarla biçimlendirilmiş beş kasete ayrılmıştır. Tonozların bazılarında madalyon süslemeler bulunmaktadır (Görsel 16).



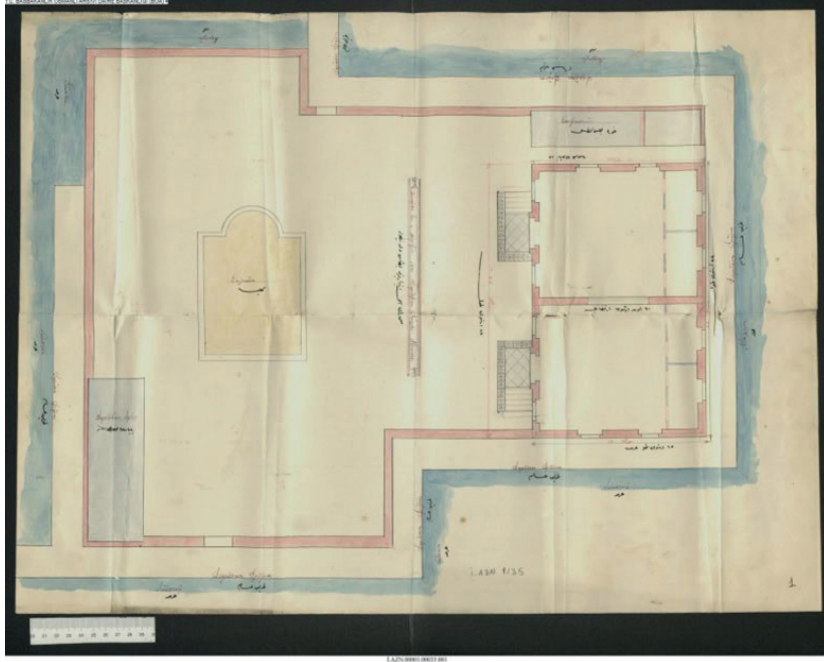
Görsel 16. Turgutlu Surp Asdvadzadzin Ermeni Kilisesi, güneydoğudan genel görünüm (Manisa Belediyesi Arşivi)

Turgutlu Kasabasının genel görüntüsünü içeren 1930-1935 yıllarına ait bir fotoğrafta kilisenin kuzey cephesi görünmektedir (Görsel 17). Bu fotoğraftan anlaşıldığı üzere kilisenin batı cephesinde, yapıdan bağımsız inşa edilen bir çan kulesinin olduğu anlaşılmaktadır.



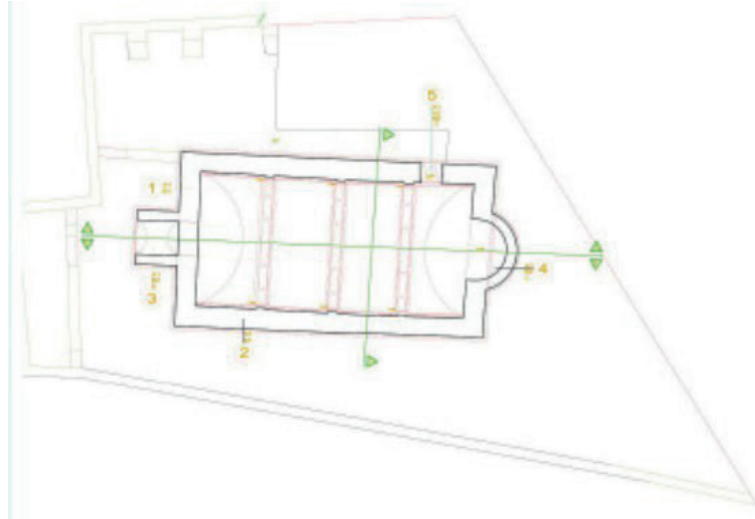
Görsel 17. Turgutlu Surp Asdvadzadzin Ermeni Kilisesi ve çan kulesi (Turgutlu Kent Müzesi Arşivi)

Osmanlı Devlet arşivlerinde Kasaba Kazası'nda bulunan kilisenin içinde, Ermeni erkek ve kız çocukları için yeniden okul inşa edilmesine yönelik 1892 tarihli bir belge bulunmaktadır. Bu belgede okulların ve papaz odalarının planlarının yanında kilisenin de planı çizilmiştir ancak pencere ve giriş açıklıkları gibi ayrıntılara yer verilmemiştir (Görsel 18) (BOA, İ. AZN., 2 Ra 1310: 1-35). Belgeden anlaşıldığı üzere Menemen Surp Sarkis Ermeni Gregoryen Kilisesi'nde olduğu gibi, Turgutlu Surp Asdvadzadzin Ermeni Kilisesi'nde de okul binaları bulunmaktadır. Ermeni okullarının Turgutlu'da daha erken tarihlerde, ruhsatlı olarak ve ikinci kez inşa edildiği anlaşılmaktadır.



Görsel 18. Turgutlu Surp Asdvadzadzin Ermeni Kilisesi'nin planı (BOA, İ. AZN., 2 Ra 1310)

İzmir'e bağlı Bayındır ilçesinde 1857 yılında inşa edilen bir Surp Asdvadzadzin Ermeni Kilisesi yer almaktadır. Yapı, doğu ve batı duvarları kayıp şekilde günümüze ulaşabilmiştir ancak yapılan sondaj kazılarıyla kilisenin orijinal durumu hakkında yorumlar yapılabilmektedir. Kilise doğu-batı doğrultusunda dikdörtgen planlı ve tek nefli bir bazilika'dır. Narteks bölümü yoktur. Yapıya giriş batı cepheden sağlanmaktadır. Apsis içten ve dıştan yarım yuvarlak formludur (Görsel 19) (Tok 2009: 75).



Görsel 19. Bayındır Surp Asdvadzadzin Ermeni Kilisesi restitüsyon planı (Tok 2009)

İnşa malzemesi kaba yonu taş ve tuğladır. Yapıdaki tüm pencereler aynı ebatta olup içe doğru genişleyen mazgal planlıdır. Naos içte tuğla malzemeden beşik tonoz ile dışta kırma çatıyla örtülüdür. Tonoz içte, belli aralıklarla atılan sığ destek kemerleriyle desteklenmiştir. Her bir destek kemeri arasında madalyonlar bulunmaktadır (Görsel 20) (Tok 2009: 75).



Görsel 20. Bayındır Surp Asdvadzadzin Ermeni Kilisesi (Tok 2009)

Bayındır Surp Asdvadzadzin Ermeni Kilisesi'nin 1940'lı yıllarda çekilmiş bir fotoğrafından, bir çan kulesine sahip olduğunu da öğrenmekteyiz (Görsel 21).



Görsel 21. Bayındır Surp Asdvadzadzin Ermeni Kilisesi, 1940 (Lafli ve Bazkuş 2014)

Sonuç

Menemen Surp Sarkis Ermeni Gregoryen Kilisesi bölgede varlığını devam ettiren nadir bir Ermeni yapısıdır. Gerek yazılı belgelerden gerekse bölgedeki çağdaşı ve benzeri yapılardan yola çıkılarak kilisenin 17. yüzyılda düzgün kesme taş malzemeye inşa edildiğine, 18. yüzyıl sonu – 19. yüzyılda yaygın olarak kullanılan taş ve tuğla malzemelerle restore edilerek günümüze kadar gelebildiğine dair bulgular bulunmaktadır.

Tanzimat Fermanı'ndan (1839) önce gayrimüslimlerin Bizans dönemine ait kiliselerini tamir etmeleri için padişah'tan izin aldıkları, kiliselerini aslına uygun olarak tamir edip etmedikleri konusunda sıkı bir denetime tabi tutuldukları ve yeni bir ibadethane inşa

etmelerine izin verilmediği bilinmektedir. Ayrıca çan kulesi ve kubbe inşasının yalnızca bazı örneklerde izin verildiği görülmektedir (Karaca 1994: 33-35). Turgutlu Surp Asdvadzadin Ermeni Kilisesi, padişaktan alınan özel izinle inşa edilen, çan kulesi olan ve Menemen'e oldukça yakın olan önemli bir örnektir. Buradan yola çıkarak Menemen Surp Sarkis Ermeni Kilisesi'nin de aynı yüzyılda padişah izni ile çan kuleli olarak inşa edildiği kabul edilebilir. Menemen Surp Sarkis Ermeni Kilisesi'nin güneybatı cephesindeki ve batıdaki atrium duvarının üzerindeki basamak izleri, Ermeni kilise mimarisi geleneğine uygun olarak bir çan kulesi ve bir koro katının varlığına işaret ediyor olmalıdır. Kesin bir sonuca restorasyon çalışması tamamlandıktan sonra ulaşılabacaktır.

Tanzimat (1839) ve Islahat (1856) fermanlarının ilan edilmesine kadar getirilen kurallar ve kısıtlamalar ile birlikte bazilikal planlı kilise tipi yaygın olarak kullanılmış ve cemaatin yoğunluğuna göre tek veya üç nefli olarak inşa edilmişlerdir (Karaca 1994: 38). Surp Sarkis Ermeni Gregoryen Kilisesi, Menemen'de yoğun bir Ermeni nüfus olmamasına rağmen, söz konusu Turgutlu ve Bayındır Ermeni kiliselerinden farklı olarak üç nefli bazilikal bir plana sahiptir. Ermenilere ait olan Arşaluy Gazetesi'nde, Menemen Surp Sarkis Kilisesi'nin manastır olarak kabul edileceğinden ve birçok ziyaretçi ağırlayacağından bahsetmiştir (Arşaluy Gazetesi 1908: 2).

Kilisenin ana girişi, çağdaşlarından farklı olarak güney cephe üzerindedir. Bunun sebebi yapının topografyaya uygun olacak şekilde inşa edilmesidir. Yapı batı cepheden yamaca yaslanmaktadır. Dolayısıyla yapının batısında aranması gereken çan kulesi de muhtemelen güneybatıda olmalıdır.

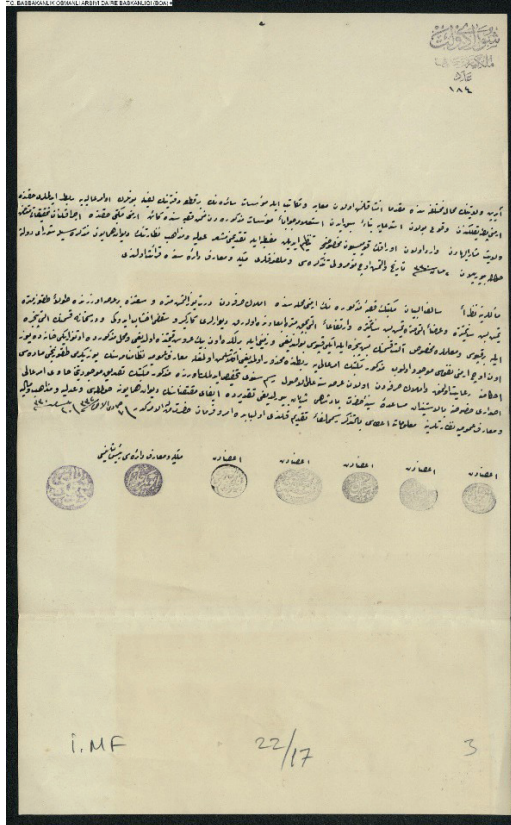
Kilisenin iç dekorasyonu oldukça sadedir. Apsisin iki yanında kullanılan sütunceler ve apsis tonozu üzerinde bulunan renkli güneş figürü ilgi çekicidir. Süsleme unsurları tonoz üzerinde de izlenebilmektedir. Tonoz alçı silmeler, plasterler, kabartma tekniğindeki alçı madalyon ve bitkisel süslemelerle hareketlendirilmiştir. Söz konusu süsleme teknikleri geç dönem kiliselerinde yaygın olarak karşımıza çıkar (Tok 2009: 82). İnşa malzemesi de göz önünde bulundurulduğunda yapının 19. yüzyılda restore edilmiş olabileceği düşünülebilir.

Menemen Surp Sarkis Ermeni Gregoryen Kilisesi ana kütsesi, plan şeması, taşıyıcı strüktür, mimari düzenleme ve süslemeler bakımından kısmen bozulmadan ana hatlarıyla günümüze ulaşabilmiştir. Bu özelliğiyle dönemin tüm özelliklerini yansıtan bir kompozisyonda olması önemlidir. Yapı bu yönüyle mimari açıdan anıtsal bir kimlik taşımaktadır. Bunun yanında kültürel kökeni olarak şu an mevcut olmayan Ermeni cemaati ve Ermeni mahallesinin varlığını da temsil etmektedir.

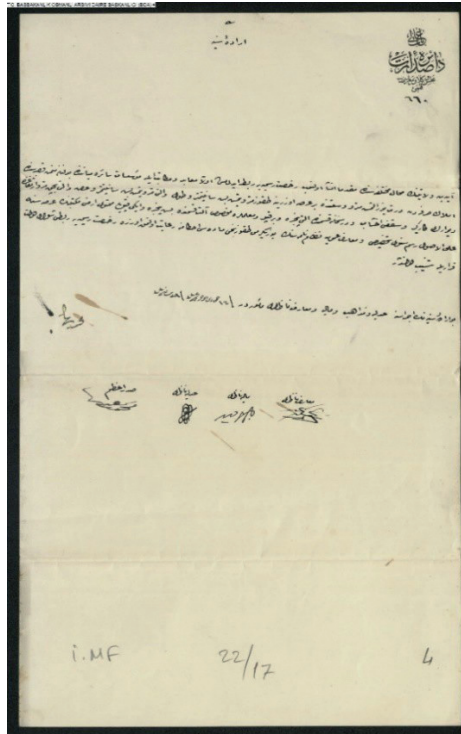
KAYNAKÇA

- Akyol, Hasan. (2018). "Seyahatnamelerde Turgutlu". *Uluslararası Turgutlu Sempozyumu Bildirileri 1*, 333-352.
- Albert Kahn Dijital Fotoğraf Arşivi. "Kasaba (bugünkü Turgutlu), Türkiye Ermeni Kilisesi yardımının dağıtımı". Erişim 25 Kasım, 2024. <https://collections.albert-kahn.hauts-de-seine.fr/document/kasaba-actuelle-turgutlu-turquie-distribution-des-secours-de-l-eglise-armenienne/617a7a3bcf8b8968b3345233?q=turgutlu&pos=15&pgn=0>.
- Altınbaş, Mustafa. (2025). "Albert Kahn Arşivinde Turgutlu'daki Gayrimüslim Yapıları". *Turgutlu Yankı Gazetesi*. Erişim: 25 Ekim, 2025. https://www.turgutluyanki.com/yazarlar/mustafa-altinbas/albert-kahn-arsivinde-turgutlu-daki-gayrimuslim-yapilari/154/#_ftnref2.

- Altun, Feride İmrana ve Cansu Erdağ. (2020). “Menemen Agios Konstantinos Rum Ortodoks Kilisesi”. *Bandırma Onyediy Eylül Üniversitesi Sosyal Bilimler Araştırmaları Dergisi*. 3/1, 24-50. <https://dergipark.org.tr/tr/pub/banusad/issue/55587/715075>. (erişim 28.11.2024).
- Arşaluys Gazetesi (Արշալույս). (1908). “Kronik”.
- Averelk Gazetesi (Արևելքորաբերթ). (1890). “Zmürnia 16 April”.
- Bakkal, Cevat. (1994), *Menemen Kazası XV-XVIII Yüzyıllar*. Ege Üniversitesi Doktora Tezi.
- BOA, İ. İMT., 22-17, 2 C 1332.
- BOA, İ. AZN., 1-35, 2 Ra 1310.
- Cavid, İbrahim. (2010). *Aydın Vilayet Salnâmesi R. 1307/H. 1308*. Ankara: Türk Tarih Kurumu.
- Doğer, Ersin. (1998). *Menemen ya da Tarhaniyat Tarihi*. İzmir: Sergi Yayınevi.
- Erol, Arman Özgür. (2003). *Ege Bölgesi Rum Ortodoks Kiliseleri*, Ege Üniversitesi Yüksek Lisans Tezi.
- Gül, Mustafa Fırat. (2023). “Osmanlı Arşivlerine Göre Birinci Dünya Savaşı Başlarında Anadolu’da Ermenice Yayımlanan Gazetelere Dair Bazı Tespitler”. *Uluslararası Kültürel ve Sosyal Araştırmalar Dergisi (UKSAD)*. 9/1 1- 20. <https://dergipark.org.tr/tr/pub/intjess/issue/78514/1282220>. (erişim 09.9.2024).
- Günay, Mehmet. (2011). “XVII. Yüzyılda Manisa Ermenileri”, *Ermeni Araştırmaları* 27-28, 85-99.
- Hacikyan, J. Agop. (2005). *The Heritage of Armenian Literature from the Eighteenth Century to Modern Times*. Detroit: Wayne State Univ. Pr.
- Karaca, Zafer. (1994). İstanbul’da Osmanlı Dönemi Rum Kiliseleri. İstanbul: Yapı Kredi Yayınları.
- Kévorkian Raymond ve Paul B. Paboudjian. (2017). “Aydın Vilayetinde Ermeniler”. İzmir Ermenileri Ege Kıyıları’nın Yitip Gitmiş Sakinleri. İstanbul, 13-26.
- Lafli Ergün ve Yıldız Deveci Bozkuş. (2014). “Some Epigraphic And Archaeological Documents From Western Anatolia During The Late Ottoman Period”. *Post-Medieval Archaeology*. 48/2, 285-310. (erişim 7.09.2024). https://www.academia.edu/37492598/Some_epigraphic_and_archaeological_documents_from_Western_Anatolia_during_the_late_Ottoman_period.
- Manisa Büyükşehir Belediyesi. “Turgutlu Eski Belediye Binası Restorasyonu”. Erişim 26 Kasım 2024. https://www.manisa.bel.tr/Projeler/d68_turgutlu-eski-belediye-binası-restorasyonu.aspx.
- Özengin, Oktay. (2011). *Menemen Tarihi*. İzmir.
- Pekol, Banu, Ed. (2018). *Kayseri, Adana, İzmir, Elazığ, Niğde, Bursa: Assessment Report of Architectural Cultural Heritage*. Kültürel Mirası Koruma Derneği, Anadolu Kültür.
- Tok, Emine. (2009). “Bayındır Ermeni Kilisesi”. *Sanat Tarihi Dergisi* 18/1, 73-98. (erişim 27.05.2024). <https://dergipark.org.tr/tr/pub/std/issue/16526/172511>.



LMF.00022.00017.003



LMF.00022.00017.004

Ek 3. Menemen kasabasında ruhsatsız inşa edilen Ermeni cemaatine ait mektebin ruhsat-ı resmiyeye rabtı (BOA, İ. İMT., 22-17, 2 C 1332)