

Matrakçı Nasuh'un Adana Kent Tasviri Çözümlemesi ve Tasvir Üzerine Dijital Bir Çalışma

Analysis of Matrakçı Nasuh's Adana City Depiction and a Digital Study on the Depiction

Mesut YANCI*

Özet

Matrakçı Nasuh'un 1534-36 yılları arasında Kanuni Sultan Süleyman'ın İran üzerine ilk seferini konu edinen *Beyan-ı Menazil-i Sefer-i Irakeyn-i Sultan Süleyman Han* (İstanbul Üniversitesi Kütüphanesi TY, nr. 5964) adlı el yazması sefer konusundan ziyade içerdiği kent tasvirleriyle daha çok öne çıkmaktadır. Kısaca *Menazilname* olarak adlandırılan eser İran üzerine yapılan seferde başkent İstanbul'dan Tebriz'e kadar ordunun gidiş ve dönüş istikametlerinde uğradığı birçok kentin görüntüsünü içermektedir. Bu çalışmada *Menazilname* vr. 108b'de yer alan Adana kent tasviri ele alınmıştır. Adana kent tasvirinde kale, cami, hamam ve çarşı- pazar veya dükkân betimlemelerinin kentte var olan hangi yapıların temsilleri olduklarına dair çözümlenmeler yapılmıştır. Çözümleme yapılırken betimlenen yapıların konumları, birbirleriyle olan ilişkileri ve mimari detayları ele alınmıştır. Yapı betimlemelerinin

XVI. yüzyıl Adana kentinde hangi yapıları temsilen resmedildikleri ortaya konmaya çalışılmıştır. Aynı zamanda bahsi geçen yüzyılda kent kurgusunu da görsel dile aktaran Matrakçı Nasuh'un gerçekçi veriler sunarak resmettiği Adana kent tasvirinde ticaret faaliyetlerinin bulunduğu alanlar ve kent ticaretinin hangi yapılarla ilişkili olduğu saptanmaya çalışılmıştır. Yapılan çalışmanın daha da zenginleşmesi açısından Matrakçı Nasuh'un gözünden resmedilen kent tasviri sayısal ortama aktarılarak görselin üç boyutlu çizimi ve animasyonu yapılmıştır. Dijital çalışma özellikle günümüze ulaşamayan Adana iç kalesinin dijital ortamda ayağa kaldırılması bakımından önem taşımakla beraber XVI. yüzyıl Adana kenti için izleyiciye sanal bir deneyim de sunmaktadır.

Anahtar Kelimeler: *Matrakçı Nasuh, Menazilname, Adana tasviri, Osmanlı tasvir sanatı, Adana kenti*

* İzmir Kâtip Çelebi Üniversitesi, Sosyal Bilimleri, Türk- İslam Arkeolojisi Anabilim Dalı Doktora Programı, Türkiye.

e- Mail: mesutyanci1@gmail.com

DOI: 10.32704/9789751751683.2024.0408

Abstract

Matrakçı Nasuh's manuscript *Beyan-ı Menazil-i Sefer-i Irakeyn-i Sultan Süleyman Han* (Istanbul University Library TY, number 5964), which deals with Suleiman the Magnificent's first campaign against Iran between 1534-36, is more prominent with its depictions of cities rather than the subject of the campaign. Briefly called *Menazilname*, the work contains images of many cities that the army visited on their way to and from the capital city of Istanbul to Tabriz during the campaign against Iran. This study focuses on the city description of Adana on page 108b of *Menazilname*. The descriptions of castles, mosques, baths, bazaars, markets and shops in the city description of Adana have been analyzed to determine which buildings in the city they represent. During the analysis, the locations, interrelationships and architectural details of the depicted buildings were analyzed. It was tried to reveal which buildings were depicted in the XVIth century Adana city. At the same time, Matrakçı Nasuh, who conveyed the urban fiction in the aforementioned century in visual language, tried to determine the areas where trade activities are located and which buildings are related to the city trade in the Adana city depiction, which he depicted by presenting realistic data. In order to further enrich the study, the city depiction depicted through the eyes of Matrakçı Nasuh was transferred to the digital environment and three-dimensional drawing and animation of the visual was made. The digital study is especially important in terms of the digital recovery of the Adana inner castle, which has not survived to the present day, and offers the viewer a virtual experience for the city of Adana in the 16th century.

Keywords: *Matrakçı Nasuh, Menazilname, Adana depiction, Ottoman art of depiction, Adana city*

GİRİŞ

Matrakçı Nasuh'un 1534- 36 yıllarında Kanuni Sultan Süleyman'ın İran üzerine gerçekleştirdiği ilk seferini konu edinen *Beyan-ı Menazil-i Sefer-i Irakeyn-i Sultan Süleyman Han* adlı eseri sefer konusundan ziyade içerdiği kent tasvirleriyle öne çıkar. Kısaca *Menazilname* olarak adlandırılan eser başkent İstanbul'dan İran'a kadar olan sefer süresince ordunun uğradığı kentlerin detaylı görüntülerini sunar. Resimlenen kentler arasında başta başkent İstanbul olmak üzere, İznik, Kütahya, Konya, Kayseri, Sivas, Erzurum, Diyarbakır, Bitlis, Adana, Eskişehir Halep, Sultaniye gibi hem Anadolu'dan hem de bugünkü Ortadoğu coğrafyasından kentler yer alır. 1537'de yazıldığı ve görselleştirildiği düşünülen eserde tasvirler Matrakçı Nasuh'un kendine ait resmetme anlayışıyla oluşturmuştur. Sefer bizzat katılan Matrakçı Nasuh resmettiği kentleri iki farklı görüş açısıyla izleyiciye yansıtmıştır. Bunlardan ilki kentlerin kuşbakışı görünümüdür. İkincisi ise kuşbakışı görünümüne sahip kentlerde yapı betimlemelerinin farklı bir resmetme anlayışıyla ön cepheleleri ile izleyiciye sunulmasıdır. Bu resmetme yöntemi kentte var olan yapıların mimari unsurları, cephe düzenlemeleri ve onların süslemelerine ilişkin detaylar sunar. Dolayısıyla Matrakçı Nasuh'un resmetme anlayışı kentteki yapıların türü hakkında ipuçları vermektedir.

Matrakçı Nasuh kent tasvirlerinde her kentin yalnızca adını belirtmiş fakat kent içerisindeki birçok yapı betimlemesinin ismini aktarmamıştır. Dolayısıyla betimlenen yapıların kentte var olan hangi yapıyı temsilen resmedildiği doğrudan anlaşılmamaktadır. Bunun için ele alınacak Adana kent tasvirinde betimlenen yapıların hangi yapıları resmettiğine dair çözümlenme sürecinde birtakım yöntemler uygulanmaktadır. Çözümleme yapılırken uygulanacak olan yöntemlerden ilki kentin hangi yönden resmedildiğidir. Bunun için günümüz kent haritalarından yararlanılmakta ve tasvirdeki mimari yapılar ve peyzaj unsurlarından yola çıkılarak ressamın kente hangi yönden bakıp resmettiği tespit edilebilmektedir. Betimlenen yapıların kent içerisindeki konumları, birbirleriyle olan ilişkileri ve mimari detayları üzerinden gerçekleştirilen analizler bu süreçte önemli bir yöntem olarak öne çıkmaktadır. Ayrıca, incelenen kente ilişkin yazılı verilerin tasvirlerle karşılaştırılması yöntemi de kullanılmaktadır. Tüm bu yöntemlerin bir arada uygulanması, yapı tasvirlerinin söz konusu kentte var olmuş hangi yapıları temsil ettiğine dair güvenilir sonuçlar elde edilmesini sağlamaktadır.

Adana Tasviri Çözümlemesi

Menazilname vr. 108b'de yer alan Adana tasvirinde daha önce bahsedildiği gibi kentin iki farklı bakış açısıyla resmedildiği görülür. Bunlardan ilki kentin kuşbakışı görünümüdür. Diğeri ise kentin kuşbakışı görünümüne rağmen tasvir edilen yapıların üst örtülerinin izlenmesi gerekirken bunların ön cephelerinden gösterilme şeklindedir. Dolayısıyla bu iki farklı bakış açısıyla Matrakçı Nasuh Adana kentindeki yapıların mimari detaylarını öne çıkarmış ve onların daha rahat anlaşılabilirliğini sağlamıştır.

Tasvirde en dikkat çekici yapılardan biri olarak en üstte bir kale tasviri yer alır. Bir nehir kenarında dikdörtgen formda resmedilen yapıda çok sayıda kule dikkat çeker. Tek bir giriş açıklığı bulunan kalenin kapısı aşağı şehre açılmaktadır. Kale içerisinde muhtemelen konut yapılarını temsil eden çok sayıda tasvirler yer alır. Konutlar yer yer küme halinde bir podyum üzerinde gösterilmiştir. Kale içerisinde en dikkat çeken tasvirler ise minaresi bulunan bir cami ve bunun önündeki çarşı- pazar veya dükkanları temsil eden bir ticaret yapısının varlığıdır.

Kale dışına bakıldığında aşağı tarafta asıl şehir görünür. Kalenin sağ alt yönünde abidevi ve oldukça detaylı resmedilen avlu içerisinde birden fazla birime sahip bir cami dikkat çeker. Avlulu caminin dışında sol tarafta kubbe fanuslarından anlaşılacağı üzere bir hamam bulunur. Bahsi geçen avlulu caminin hemen altında ise kapı açıklıkları ile öne çıkan ticaret yapısı tasvirleri öne çıkar. Bu tasvirlerin bulunduğu alan muhtemelen kentin ticaret noktalarından birisidir. Ticaret yapılarının solunda ise minaresi bulunan bir cami ve bu caminin hemen sol alt yönünde nehir kıyısında bir hamam bulunmaktadır. Asıl şehirde camiler, hamamlar ve ticaret yapılarından ayrı olarak ara ara yerleştirilmiş farklı renklerle resmedilmiş konut tasvirleri yer alır. Düz bir örtüye sahip konutlar çoğunlukla küme küme resmedilmiştir. Bu konutlar muhtemelen Adana konut mimarisini temsilen resmedilmiş yapılardır (Görsel 1).

Kent tasvirinde yapı betimlemelerinin konumlarına bakıldığında Matrakçı Nasuh'un kenti güney yönden resmettiği anlaşılır. Tasvirde solda kalan nehir betimlemesinin Seyhan Nehri olduğu açıktır. Fakat bugün kente güney yönden bakıldığında Seyhan Nehri'nin kentin doğusunda olduğu görülür. Bunun nedeni ise dönemin yazım kurallarına göre sağda sola doğru yazma geleneğinin hâkim olmasına dayandırılabilir.



Görsel 1: *Menzilname* vr. 108b Adana kent tasviri

Adana Tasvirindeki Kale Betimlemesi

Adana tasvirinde üst kısımda anıtsallığı ile dikkat çeken bir kale tasviri yer alır. Dikdörtgen planlı olan kale çok sayıdaki kuleleri ve dendanlı duvarlarıyla bir nehir kenarında konuşlandırılmış olarak resmedilmiştir. Aşağı şehre açılan tek bir kapısı bulunan kalenin günümüze ulaşamayan Adana Kalesi'ni temsilen resmedildiği düşünülmektedir (Görsel 2). Kale içerisine bakıldığında çok sayıda öbekler halinde çoğunlukla podyum üzerinde gösterilmiş konut betimlemeleri dikkat çeker. Bu betimlemeler arasında ise bir iç kale camisini temsilen resmedildiği anlaşılan bir yapı göze çarpar. Bu yapıyla ilişkili çarşı- pazar veya dükkânları temsil eden enine formlu bir yapı betimlemesi bulunur.

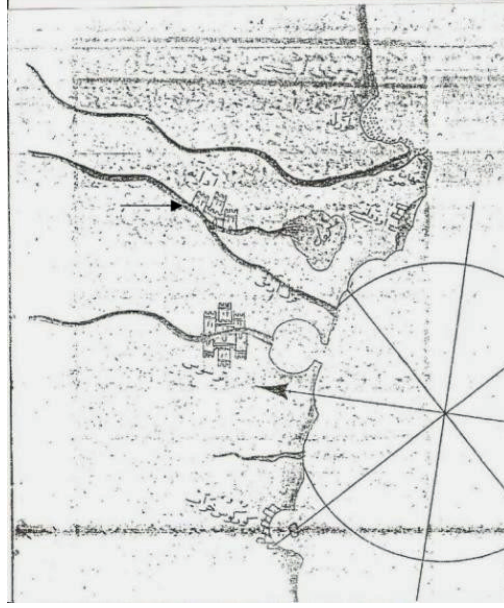


Görsel 2: *Menazilname* vr. 108b ayrıntı

Günümüze ulaşamayan Adana Kalesi'nin Bizans İmparatoru Justinianus zamanında (527- 565) inşa ettirildiği bilinmektedir. Seyhan Nehri kenarında konuşlandırılan kale dikdörtgene yakın planlıydı ve biri nehir üzerindeki köprüye diğeri ise şehre açılan iki kapıya sahipti. Yapının içerisinde ise 37 küçük ev bir küçük cami bulunmaktaydı (Sevgen 1959: 22). 1836'da Mısırlı İbrahim Paşa'nın emriyle yıktırıldığı için bugün bir iki parça duvar enkazından ve "Kale Kapısı", "Tarsus Kapısı" gibi isimlerden başka bir eser ve hatıra kalmamıştır (Sevgen 1959: 23).

Adana kentine ilişkin detaylı verilere kenti ziyaret eden yerli ve yabancı seyyahların anlatılarından da ulaşılmaktadır. 1432 tarihinde Fransız seyyah Bertandon De La Broquiere Venedik'ten doğu kentlerine doğru yaptığı deniz aşırı seyahatinde Adana kentine de uğramıştır. Seyyah kente ulaştığında burada bir hamama gittiğinden bahsetmiş ve kentte dağlardan inen büyük bir ırmağın surlar boyunca aktığını, üzerinde ise uzun bir köprü olduğunu ifade etmiştir (Schefer 2000: 174, 175). Seyyahın kent içerisinde bahsettiği nehir, surlar ve köprü muhtemelen Seyhan Nehri, Adana iç kalesi, kent surları ve Taş Köprü'ye dair anlatımlardır. Seyyahın ifadelerinin benzer bir görsel karşılığı ise Matrakçı Nasuh'un Adana kent tasviri üzerinden izlenmektedir.

Daha sonraki yıllarda Adana iç kalesine ait bilinen ilk görsel veri Piri Reis'in 1513 tarihli Akdeniz bölgesini gösteren haritasında yer alır (Görsel 3). Burada iç kale şematik bir biçimde üç burçlu olarak betimlenmiştir.



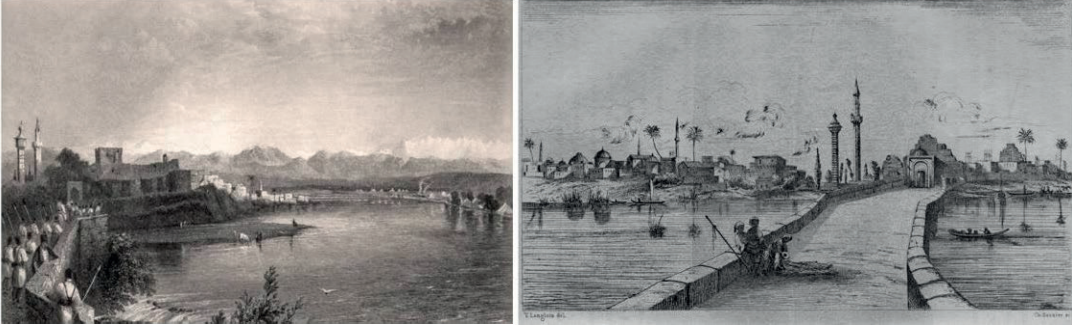
Görsel 3: Piri Reis'in haritasında yer alan Adana Kalesi betimlemesi

İleriki dönemlerde ise kenti ziyaret eden seyyahlar tarafından kaleye ait yazılı ve görsel bilgiler verilmeye devam etmiştir. Kalenin metruk vaziyete dönüştüğü 1836'ya kadar olan süreçte XVII. yüzyılın ilk yarısında kenti ziyaret eden Evliya Çelebi kale hakkında şu ifadeleri verir:

“Seyhan Nehri kenarında bir alçak tepe üzerinde dört köşe sağlam ve dayanıklıdır. Çevresi 500 adım olan küçük kaledir. Doğudan batıya uzunlamasına yedi kuledir ve üç tarafı hendektir. Doğu tarafı duvarını Seyhan Nehri döver, insan geçemez. İki kapısı var, biri güney tarafına bakar, biri doğuya açılır. Kale içerisinde 37 ev vardır ve bir küçük camisi var, evler gibi bu da toprak örtülüdür. Hendeği içi baştan başa dut ağaçlarıdır.” (Evliya Çelebi IX 2006: 357).

Evliya Çelebi'nin Adana Kalesi hakkındaki detaylı aktarımları Matrakçı Nasuh'un resmettiği kale ile oldukça örtüşür. Kale tasvirinin dört köşeli formu, yüksek tutulmuş kuleleri seyyahın anlatılarını destekler. Seyyahın ifadelerinde kaleye ait iki kapıdan ilki, Seyhan Nehri üzerinde yer alan Adana Taş Köprü'ye açılan Tarsus Kapı diğeri ise şehre açılan Kale Kapısı'dır. Kale betimlemesindeki kapı detayı şehre bakan yöndedir. Olasılıkla bu betimleme Kale Kapısı'nı temsil eder. Ayrıca seyyahın kale içerisindeki çok sayıda ev ve bir camiden bahsedişinin görsel dille anlatımı tasvir üzerinden okunur. Kale içerisinde konut ve bir cami tasvirinin yer alışı ve hepsinin üzerinin düz örtülü oluşu seyyahın ifadeleriyle benzerdir. Fakat kale ve içerisinde bulunan cami günümüze ulaşmamıştır. Bu nedenle tasvir edilen kale ve iç kale cami, Adana Kalesi ve iç kale camisinin varlığını kanıtlayan tarihi görsel bir belge niteliği taşımaktadır.

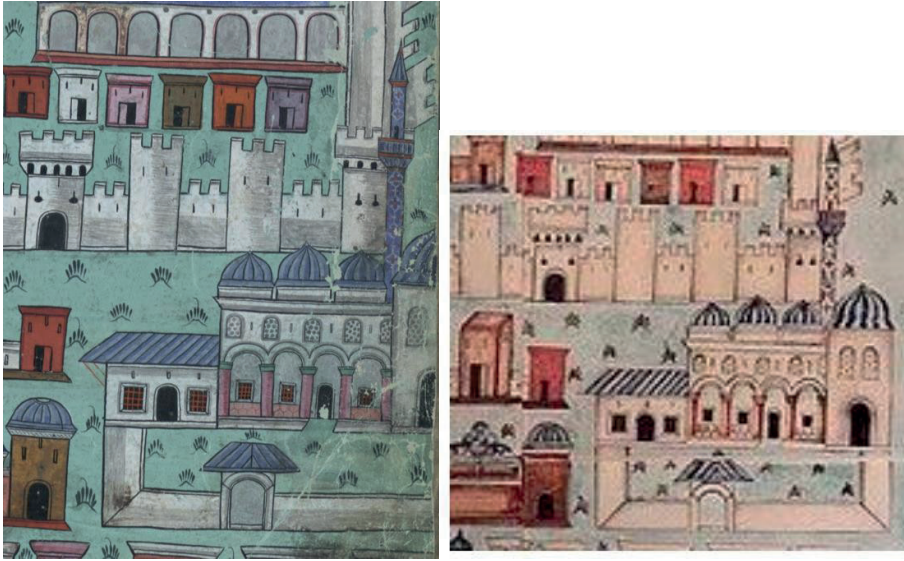
Kalenin Matrakçı Nasuh'un tasvirinden başka daha sonraki dönemlerde kente uğrayan yabancı seyyahlar tarafından oluşturulan görselleri de mevcuttur. Kale 1853-54 tarihinde Victor Langlois ve 1879 tarihinde de William Henry Barlett tarafından resmedilmiştir (Görsel 4 ve 5). Görsellerde Seyhan Nehri kenarında konuşlanan kalenin metruk halde olduğu izlenir ve Matrakçı Nasuh'un kent tasvirinde yer almayan Adana Taş Köprü'ye açılan kale kapısı ön plandadır.



Görsel 4 ve 5: XIX. yüzyıla ait Adana Kalesi'nin betimlendiği görseller

Tasvirdeki Avlulu Cami Betimlemesi

Adana tasvirinde yukarıda bahsi geçen kale betimlemesinin hemen altında anıtsal nitelikte avlulu bir cami yer alır (Görsel 6). Birkaç birimden oluşan yapı betimlemesi bugün de Adana kentinin en önemli yapılarından olan Adana Ulu Camii Külliyesi'ni temsil eden bir betimlemedir. Külliyei temsil eden betimlemede minareyle ilişkili ve ana birim olduğu düşünülen caminin bir kısmı sayfadaki tahribat nedeniyle görülmemektedir. Bunun nedeni ise *Menazilname*'nin Yıldız Sarayı Kütüphanesi'nden İstanbul Üniversitesi Nadir Eserler Kütüphanesi'ne taşınması esnasında tahribata uğramasıdır.

Görsel 6: *Menazilname* vr. 108b ayrıntı, avlulu yapı betimlemesi

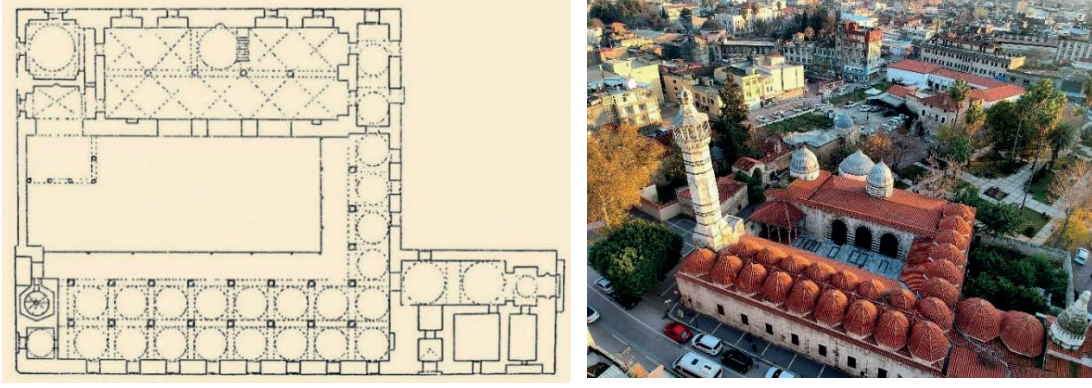
Betimlemede avlunun giriş kısmı üzeri geniş bir saçakla örtülü, yuvarlak kemerli bir açıklıktan ibarettir. Dikdörtgen formda resmedilen avlunun gerisinde sağdan sola doğru birbirine bitişik üç birim bulunur. Bunlardan en sağdaki külliye'nin ana birimi olan camidir. Tek kubbeli olarak gösterilen caminin ön cephesinde yuvarlak kemerli bir açıklık ve bu açıklığın üzerinde iki tane yuvarlak kemerli pencere yer alır. Caminin gerisinde bir de oldukça süslemeli bir minare kendini gösterir. Tek şerefeli minarenin gövdesi haçvari süslemelerle donatılmıştır. Camiye bitişik olan orta birimin ön tarafında beşer sütunun desteklediği dışarıya dörder kemerle açılan revaklı bir mekân bulunur. Bu alanın hemen gerisinde üçer kubbeyle örtülü bir birim vardır. Mekânın ön cephesinde yuvarlak kemerli

bir giriş açıklığı ve üst kısımda yuvarlak kemerli üçer pencere ve dört mazgal pencere dikkat çeker. En soldaki birim ise diğer birimlere göre daha küçük resmedilmiş olup düz bir örtüye sahiptir. Birimin ön cephesi yuvarlak kemerli bir açıklık, şebekeli ve mazgal pencerelerle öne çıkartılmıştır. Detaylı bir şekilde resmedilen bu yapının Adana Ulu Camii Külliyesi'nin temsili olduğu düşünülmektedir.

Çeşitli kaynaklarda Cami-i Cedid veya Yeni Camii olarak zikredilen Adana Ulu Camii Külliyesi bünyesinde farklı dönemlere ait cami, türbe, medrese, mescit ve haremlik (Ramazanoğulları Evi) gibi yapıları barındırır. Yapımına 1507'de Ramazanoğlu Halil Bey ile başlanan camiye daha sonra Halil Bey'in oğlu Piri Paşa tarafından 1520'de bir minber ve 1541'de ise bazı yapılar eklenmiştir. Külliyedeki ana yapı olan camide 1508-9 ve 1541 yıllarına ait kitabeler yer alır (Yüksel 1990: 23).

Adana Ulu Camii Külliyesi, batıda esas kütlede dışa doğru çıkıntı yapan blok dik-kate alınmazsa kareye yakın ölçülerde ve enine dikdörtgen avlu ile bunun güneyindeki harim ve türbeden meydana gelmektedir. Enine dikdörtgen planlı harim, kuzey cephesindeki üç kemerli açıklıkla avluya açılmakta olup, kible duvarına paralel sıralanan dört sütun üzerine hafif sivri kemerle beş bölümlü iki sahına ayrılmıştır. Sahınların üzeri çapraz tonozlarla, mihrap önü ise on iki kenarlı kasnak üzerinde yükselen bir kubbe ile örtülüdür (Yüksel 1990: 23). Sıcak iklimin etkisini hafifletmek adına oldukça geniş inşa edilen son cemaat yeri kuzey ve batıda L biçiminde sıralanmıştır. Son cemaat yeri kuzeyde çift sıra batıda ise tek sıra revakla şekillenmiştir (Özmen 2000: 217).

Harimin batısında kibleye dik uzanan, iki tam kubbe bir yarım kubbeyle ile örtülü mekân yer alır. Burasının banisi Ramazanoğlu Piri Bey'in maiyetiyle beraber namaz kılmasına mahsus bir mekân olduğu düşünülür (Çam 1998: 4, 5). Külliye giriş doğu cephe ve batıya doğru çıkıntı yapan bloğun batı cephesinde yer alan kapılardan sağlanmaktadır (Uysal 1985: 278). Bunlardan batıdaki 1541 yılında inşa edilmiştir (Çam 1998: 151). Diğer ise daha erken tarihli olup, üzerindeki kitabe 1508-9 tarihine işaret eder (Özmen 2000: 221). Yapının minaresi avlunun kuzeydoğu köşesinde yer alır ve doğudaki taçkapının yanında kare bir kaide üzerinde yükselir (Çam 1998: 4). Külliye ait başka bir minare izine batı taç kapıdan girildiğinde işlevi hala tam olarak çözülemeyen birimin güneyinde yer alan duvarda rastlanmıştır (Özmen 2000: 220). Harimin doğusuna bitişik türbe ise tek kubbeli olarak ve önündeki eyvanla farklı bir mimariye sahiptir. Külliye'nin batısında dışa doğru çıkıntılı olan yapı bir zaviye planını andırırsa da buranın bir sıbyan mektebi olarak inşa edildiği düşünülür (Çam 1998: 25) (Görsel 7 ve 8).



Görsel 7 ve 8: Adana Ulu Camii Külliyesi planı (N. Çam'dan) ve külliye'nin genel görünümü (U. B. Şimşek'ten)

Külliye'ye ait en eski kitabe 1508- 9 tarihini vermektedir ve bani Halil Bey'in ölümü üzerine inşa sürecinde bir duraksama söz konusudur. 1520'ye gelindiğinde yapının tamamlandığı görülür fakat 1541'deki eklemelerle yapıda bazı değişikliklerin yapıldığı birtakım izlerden anlaşılır (Özmen 2000: 221). Çam, şimdiki caminin yerinde bir başka caminin bulunduğunu ve kible duvarında minaresi bulunan batıdaki bölümle birlikte bir külliye teşkil ettiğini aktarmaktadır. Araştırmacı ayrıca buranın kısmen harap olmasıyla birlikte batıdaki binadan ve harimin batısındaki dikine mekândan yararlanılarak bu caminin yapıldığını ifade etmektedir (Çam 1998: 25).

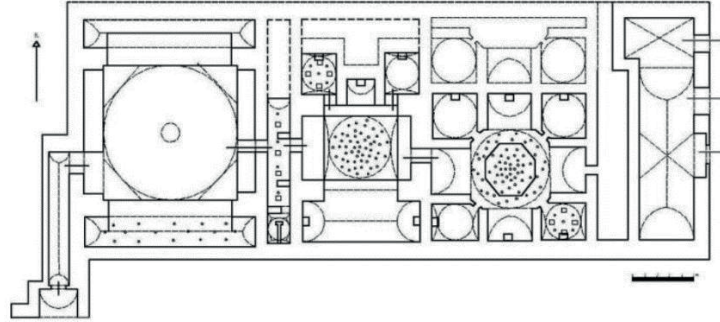
Yukarıda Adana Ulu Camii Külliyesi'ne ilişkin tüm bu anlatımlardan yola çıkıldığında Adana Ulu Camii Külliyesi'ni temsil eden betimleme hakkında birtakım görüşler ortaya atılabilir. 1541 tarihinde külliye'ye eklenen batı taç kapı tasvirde aranmaz. Çünkü 1537'de meydana getirilen *Menazilname* ile tarihsel bir örtüşme görülmez. Külliye betimlemesindeki tek giriş açıklığı külliye'nin doğu taç kapısını temsil ediyor olmalıdır. Tasvirde avlu gerisinde en sağda kalan tek kubbeli yapı harim kısmını, hemen yanındaki bitişik üç kubbeli ve önünde revaklı birim külliye'nin son cemaat yerini ve en solda kalan mekânın ise sıbyan mektebini temsil eden betimlemeler olabileceği muhtemeldir. Oldukça süslemeli betimlenen minare de 1507 senesinde yapımına başlanan camiye ait bir minarenin temsili olarak düşünülebilir. Nitekim Adana Ulu Camii Külliyesi'ndeki minare betimlenen minare ile örtüşmemektedir.

Avlulu Cami ile İlişkili Hamam Betimlemesi

Yukarıda Adana Ulu Camii Külliyesi'nin temsili olduğu düşünülen yapının sol tarafında bir hamam betimlemesi yer alır. İki birim şeklinde resmedilen betimlemede sağda kalan birim kubbeli olarak gösterilmiş ve cephesinde yuvarlak kemerli giriş açıklığı ve bu açıklığın üzerinde üçer mazgal pencere bulunmaktadır. Bu birim hamamın soyunmalık bölümünü temsil ediyor olmalıdır. Kubbeli birime bitişik, sol tarafta ise ortadaki daha büyük olmak üzere aydınlatma fanuslu üçer kubbeli birim bulunur. Bu birim soyunmalık bölümünden daha aşağı kotta fakat daha geniş resmedilmiştir. Kubbelerindeki aydınlatma fanuslarından anlaşılacağı üzere bu birimin hamamın sıcaklık birimini temsilen resmedildiği düşünülmektedir (Görsel 9).

Görsel 9: *Menazilname* vr. 108b ayrıntı hamam betimlemesi

Adana kentinde özellikle Adana Ulu Camii civarında ve bu yapıyla ilişkili Çarşı Hamamı bulunur. Olasılıkla betimlenen yapı Çarşı Hamamı'nı temsil ediyor olmalıdır. Ramazanoğlu Piri Paşa tarafından 1529 yılında inşa ettirilen Çarşı Hamamı kare planlı, tek kubbeli ve kubbesinin üzerinde yer alan aydınlık feneriyle dikkat çeken soyunmalık birimine sahiptir. Sıcaklık bölümü büyük bir kubbenin örttüğü orta kısmın dörtkenarına açılan beşik tonozlu eyvanlar ve bu eyvanların köşelerinde kalan kubbe ile örtülü halvet hücrelerinden meydana gelir (Altay 1965: 20) (Görsel 10).



Görsel 10: Adana Çarşı Hamamı planı (N. Çam'dan)

Hamam betimlemesine bakıldığında kubbe ile örtülü soyunmalık birimi ile Çarşı Hamamı'nın kubbe ile örtülü soyunmalık kısmı kısmen örtüşür. Betimlemedeki üçer kubbeli diğer birim ise Çarşı Hamamı'nın büyük bir kubbeyle örtülü sıcaklık birimi ve halvet hücrelerinin kubbelerini temsilen resmedilmiş olmalıdır. Ayrıca betimlenen hamam ve civarındaki caminin konum ilişkisi ile Adana Ulu Camii Külliyesi ve Çarşı Hamamı'nın konum ilişkisi benzerlik gösterir. Bu da yapının Çarşı Hamamı'nın temsilen resmedildiği fikrini destekler.

Avlulu Cami ve Hamam Betimlemesinin Aşağısında Yer Alan Çarşı- Pazar veya Dükkanları Temsil Eden Betimlemeler

Menazilname'de yer alan Adana kent tasvirinde avlulu cami ve hamam betimlemelerinin hemen aşağısında çarşı- pazar veya dükkanları temsil eden betimlemeler bulunur. Kentin ticaret alanlarına işaret eden bu yapılardan üst kısımda olanı enine formlu olup, yedi kemerli cephesiyle dikkat çeker. Resmedilen yapının bazı kemerlerinin içerisinde

ise giriş açıklıkları mevcuttur. Yapının hemen arkasında ise muhtemelen enine formlu yapıyla ilişkili, daha yüksek tutulmuş ve yuvarlak kemerli açıklıkları bulunan üçer yapı betimlemesi vardır. Hemen aşağıda ise daha önce bahsedilen enine formlu yapı ile benzer cephesinde yedi yuvarlak kemerli detay bulunan ticaret yapısı daha göze çarpar. Yapının cephesinin üst kısmında ise yuvarlak formlu pencereler yer alır (Görsel 11). Bir bütün olarak ele alındığında bu ticaret yapısı betimlemeleri kentin yoğun ticaret alanlarından birine işaret eder. Tasvirde bu tür ticaret yapısı betimlemeleri özellikle resmedilen cami betimlemeleriyle ilişkilidir.



Görsel 11: *Menazilname* vr. 108b ayrıntı ticaret yapıları betimlemeleri

Bu bağlamda tasvirde Adana Camii Külliyesi ve Çarşı Hamamı ile ilişkili olan bu iki ticaret yapısı, günümüzde ayakta olan Ulu Camii ve Çarşı Hamamı ile ilişkili Ramazanoğlu Vakıf Çarşısı'nı temsil ediyor olmalıdır.

Ramazanoğlu Vakıf Çarşısı, Sekiz Kapılı Çarşı, Büyük Çarşı ve Bakırcılar Çarşısı olarak anılır. Çarşı bugün Çarşı Hamamı'nın batısında bulunur doğu kapısının üzerindeki kitabeden anlaşıldığı üzere Piri Paşa tarafından tamamlanmıştır (Kurt 1992: 234). Kentte hala varlığını sürdüren çarşının alanında merkezde Çarşı Hamamı, Üstüörtük Çarşı (Bezzazistan) ve Bakırcılar Çarşısı yer alır. 1570 yıllarına ait 538 no'lu Evkaf Defteri'nde ve Piri Paşa Vakfisi'nde çarşı Sekiz Kapılı Çarşı olarak geçer (Kurt 2006: 73). Çarşı içerisinde aynı zamanda Pamuk Hanı, ekmek fırını, susam mas'arası (yağ çıkarılan yer), Bezzazistan, hanlar, bakkal ve çok sayıda dükkân bulunurdu. Çarşının güney yünde dört, batı yönde bir, kuzey yönde iki ve yoğun yönde bir tane olmak üzere toplam sekiz kapısı bulunurdu (Kurt 2006: 73-75). Sekiz Kapılı Çarşı sadece dükkanlardan oluşan bir yapılaşma değil aynı zamanda Ulu Camii Külliyesi'nin bir parçası niteliğindedir. Orijinalde bu ticaret alanı ve Ulu Camii Külliyesi sur içine alınmıştı ve özellikle burada çarşıdaki malların korunması amaçlanmıştı (Oral (Saban) 2006: 170).

Evliya Çelebi 1671 senesinde Adana kentini ziyaret ettiğinde bahsi geçen çarşıya ait birtakım göndermelerde bulunmuştur. Seyyah, çarşı içerisinde yer alan Ramazanoğlu Hanı'nın 120 ocaklı bir büyük bir han olduğunuzdan bahsetmiş ve han etrafında 360 kagir bina dükkanların olduğunu ve bunların Ramazanoğlu yapısı olduğunu aktarmıştır (Evliya Çelebi 2006: 361).

Tasvirde betimlenen çarşı- pazar veya dükkanları temsil eden yapıların birinde çok sayıdaki kapı açıklıkları ayrıntıları Sekiz Kapılı Çarşı olarak da anılan Ramazanoğlu Vakıf Çarşısı'nın kapılarını temsil ediyor olmalıdır. Çarşı hakkındaki diğer bilgiler-

de Ulu Camii, hamam ve çarşının bir sur içinde olduğu belirtilmiştir. Bu durumun tasvirde karşılığı olmasa da çarşığı temsil eden betimlemeler Adana Ulu Camii Külliyesi ve Çarşı Hamamı'nı temsil ettiği düşünülen yapı betimlemeleriyle konum olarak oldukça ilişkilidir. Buradan Matrakçı Nasuh'un yapılar arasındaki konum ilişkilerine bağlı kaldığı ve yapıların birbiriyle olan konum ilişkilerini doğru bir şekilde resim yoluyla aktardığı açıkça görülmektedir.

Adana Tasvirindeki Son Cami Betimlemesi

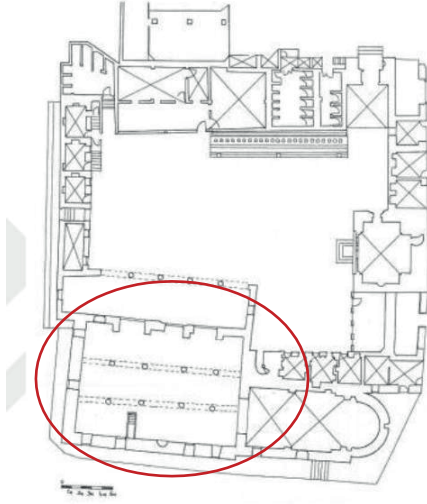
Yukarıda aktarılan Ulu Camii Külliyesi, Çarşı Hamamı ve Ramazanoğlu Vakıf Çarşısı'nın temsili oldukları düşünülen betimlemelerin aşağısında sol tarafta kente ait bir cami betimlemesi daha yer alır. Dikdörtgen formlu ve düz örtülü olan yapının cephesinde geniş tutulmuş yuvarlak kemerli üçer pencere bulunur. Pencerelemlerin içleri dairesel formda çok sayıda açıklıklarla doldurulmuştur. Yapının sağında kalan minaresi tek şerefelidir ve şerfe üzerindeki süslemeler dikkat çekicidir. Yapı ile ilişkili hemen altta ise ticaret yapısı olan çarşı- pazar veya dükkanları temsil eden enine formlu yapı göze çarpar. Bu yapı caminin bulunduğu alanda bir ticaret faaliyetinin varlığına işaret eder (Görsel 12).



Görsel12: *Menazilname* vr.108b ayrıntı cami betimlemesi

Adana kentinin Ulu Camii Külliyesi'nden ayrı olarak özellikle Ramazanoğlu Vakıf Çarşısı civarında konumlanan camilerden en dikkat çekici yapı Yağ Camii'dir. Eski Belediye Caddesi üzerinde, Büyük Çarşı Senti'nde bulunan Yağ Camii, yanındaki medrese ile bir külliye teşkil eder (Özmen 2000: 222). Vakfiyelerde Eski Camii, Cami-i Atik ve Cami-i Köhne olarak geçen yapının avlu içerisinde yer alan medrese kapısı üzerindeki kitabeye göre 1501 senesinde Ramazanoğlu Halil Bey tarafından inşa ettirildiği anlaşılır (Kurt 1992: 231). Camide yer alan 1553 tarihli kitabe ise medrese ve son cemaat yerinin kitabesi olarak kabul edilmektedir (Kurt 1992: 232). Yapının Yağ Camii olarak anılmasının sebebi daha önceleri haftada bir yağ pazarının kurulmasıdır (Altay 1965: 24). Cami enine dikdörtgen formludur ve dikdörtgen mekân kuzey- güney yönünde dört sütun sırası ile beş sahına ayrılmıştır. Sahınların üzeri beşik tonozla örtülüdür. Son cemaat yerinden sonra caminin harim kısmına üç kapı açılmaktadır. Minaresi ise kuzeydoğu köşede bulunmaktadır ve Klasik Osmanlı tarzındadır (Özmen 2000: 222, 223) (Görsel 13 ve 14).

¹ Cami yanındaki medrese 1553 senesinde Piri Paşa tarafından inşa ettirilmiştir (Altay, 1965: 24).



Görsel 13 ve 14: Adana Yağ Camii planı (Ö. Özmen'den) ve Adana Yağ Camii giriş cephesi görünümü

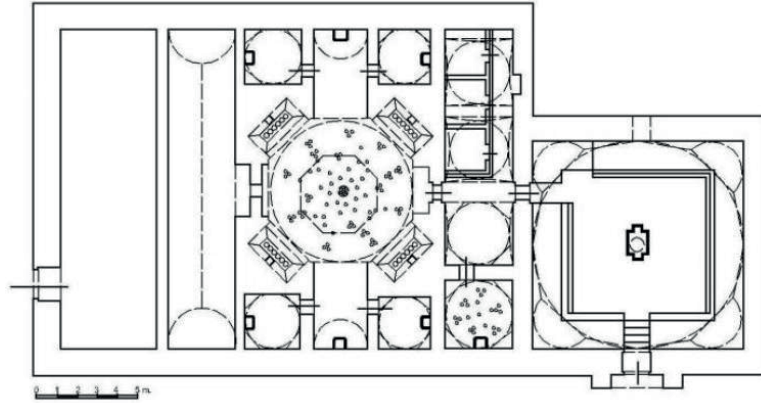
Yağ Camii ile tasvirdeki yapı karşılaştırıldığında Yağ Camii'nin son cemaat yeri 1553 tarihlidir ve 1537 tarihli tasvirle tarih olarak örtüşmediğinden bir son cemaat yeri ayrıntısı betimlemede aranmaz. Yağ Camii'nin üç açıklıklı giriş cephesi ve minaresi tasvir edilen cami ile oldukça örtüşür. Ayrıca betimlenen cami önündeki çarşı- pazar veya dükkanları temsil eden ticaret yapısının varlığı Yağ Camii'ne ilişkin bilgilerde geçen Yağ Pazarı'na işaret ediyor olmalıdır.

Adana Kent Tasvirinde Nehir Kenarındaki Hamam Betimlemesi

Adana kent tasvirinde yukarıda bahsi geçen Yağ Camii'nin temsili olduğu düşünülen yapının hemen solunda ve bir nehirle ilişki hamam yer alır. İki birim halinde resmedilen yapının sağındaki birim dikdörtgen formlu ve düz örtülüdür. Giriş cephesinde bir kapı açıklığı ve üst kotta üçer mazgal pencere bulunur. Bu birim hamamın soyunmalık kısmını temsil ediyor olmalıdır. Diğer birim ise daha alçak kotta olup aydınlatma fanuslu üçer kubbe ile örtülüdür. Cephesinde herhangi bir açıklık bulunmaz. Birimin hamamın sıcaklık kısmının temsilen resmedildiği düşünülür (Görsel 15). Yapının özellikle bir nehir kenarında resmedilişi onu Adana kentinde var olan hangi hamamın temsili olduğuna dair fikir üretmeyi sağlar. Nehir hamam ilişkisine bağlı olarak Adana kentinde Seyhan Nehri kenarında, ismini de nehir yakınında bulunduğundan dolayı aldığı düşünülen Irmak Hamamı akla gelir. Dolayısıyla tasvirdeki nehir Seyhan Nehri'ni, hamam ise Irmak Hamamı'nı temsil ediyor olmalıdır.

Görsel 15: *Menazilname* vr. 108b ayrıntı hamam betimlemesi

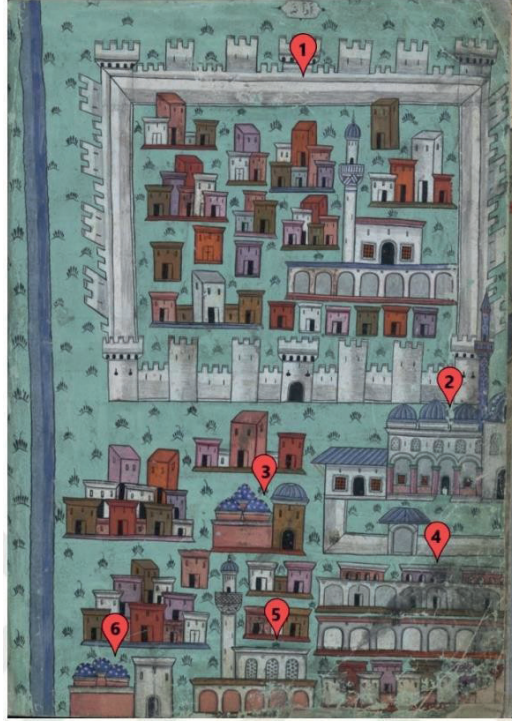
Irmak Hamamı Hükümet Konağı civarında, tarihi Kız Lisesi'nin karşısındaki sokak içinde yer alır. Irmak Hamamı denilmesinin sebebi Seyhan Irmağı'na yakın oluşu sebebiyledir. Ayrıca yapı Yalı Hamamı olarak anılır (Altay 1965: 26). Kurt'un Kartekin'den aktardığına göre hamam V. veya VI. yüzyıla ait bir Bizans hamamının üzerine XVI. yüzyılda Ramazanoğulları tarafından inşa ettirilmiştir. Soyunmalık bölümünün üzeri kubbe ile, ılıklik bölümünü üçer kubbe ve sıcaklık bölümü ise merkezi bir kubbe ile örtülüdür (Kurt 1992: 231) (Görsel 16).



Görsel 16: Irmak Hamamı planı (N. Çam'dan)

Tasvirde hamam betimlemesinin nehir kenarında olması ve Irmak Hamamı'nın Seyhan Nehri ile konum ilişkisi benzer durumlardır. Fakat Irmak Hamamı'nın soyunmalık bölümünün kubbe ile örtülü oluşu betimlenen yapının örtüsüyle örtüşmez. Sadece konum ilişkisi açısından betimlemenin Irmak Hamamı'nı temsil ettiği söylenebilir.

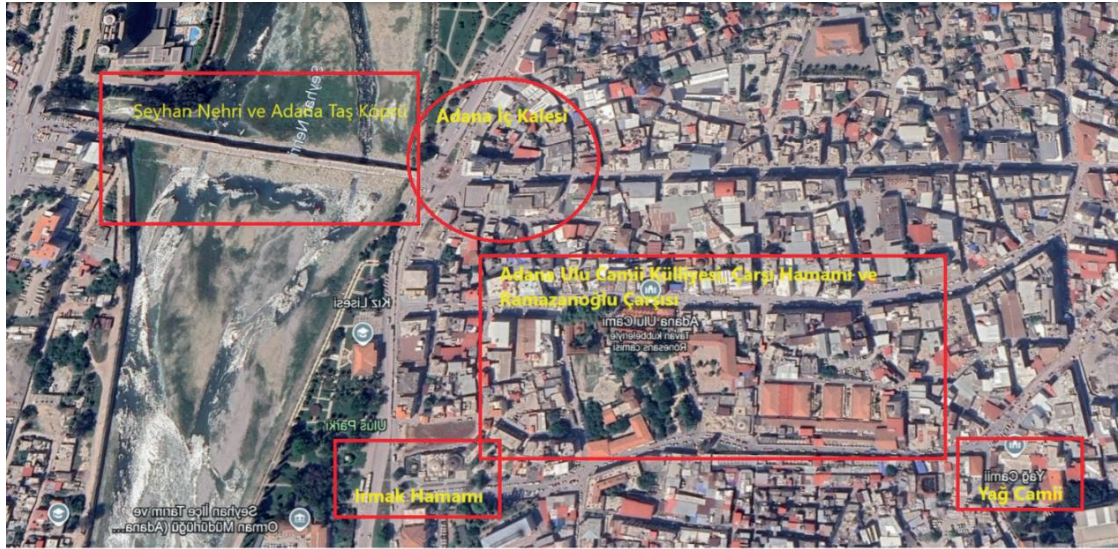
Adana kent tasvirinde ele alınan yapı tasvirlerinin konumları ve günümüz Adana kenti uydu görüntüsü üzerinden tespit edilen yapıların konumlarına bakıldığında Matrakçı Nasuh'un kenti güney yönden resmettiği anlaşılır (Görsel 17 ve 18). Adana kent tasviri ve günümüz Adana uydu görüntüsü kıyaslaması yapıldığında yapıların konum ilişkileri benzerdir. Dolayısıyla Matrakçı Nasuh'un burada haritacı kimliğinin öne çıktığı anlaşılmaktadır.



Görsel 17: *Menzilname* vr. 108b Adana tasviri ve çözümlemesi yapılan yapı betimlemeleri

1: Günümüze ulaşamayan Adana Kalesi'nin konumu, 2: Adana Ulu Camii, 3: Çarşı Hamamı

4: Adana Çarşısı, 5: Adana Yağ Camii, 6: Adana Irmak Hamamı



Görsel 18: Adana kentinin güney yönden uydu görüntüsü

Tasvir Üzerine Yapılan Dijital Çalışma

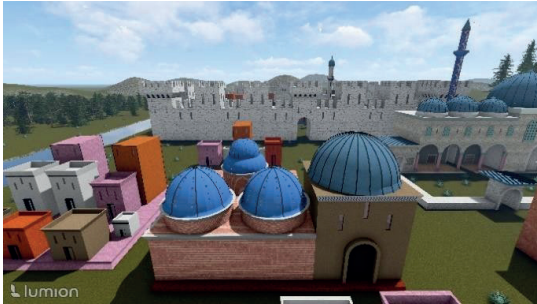
Matrakçı Nasuh'un *Menazilname*'sinde vr. 108b'de yer alan Adana kent tasviri üzerine yapılan dijital çalışmada CAD programları kullanılarak görsel sayısal ortama aktarılmıştır. Tasvirde betimlenen yapılar üç boyutlu olarak çizilmiş ve birtakım peyzaj unsurları da eklenerek tasvir üzerinden bir kent kurgusu oluşturulmuştur. Bu kurguda özellikle günümüze ulaşamayan Adana iç kalesinin tasvirdeki mimarisi kurgusu üzerinden bir tasarım gerçekleştirilmiştir. Böylelikle kalenin mimari kurgusu izleyiciye üç boyutlu olarak sunulmuştur. Genel olarak çalışmada Matrakçı Nasuh'un gözünden Adana kent kurgusu dijital ortama aktarılarak izleyiciye sanal bir deneyim yaşatmak amaçlanmıştır (Görsel 19, 20, 21, 22, 23, 24 ve 25). Ayrıca dijital çizimleri yapılan tasvirin animasyonu da oluşturulmuştur. Animasyona altta verilen web adresinden veya QR kodu ile okutma yapılarak ulaşılabilir.



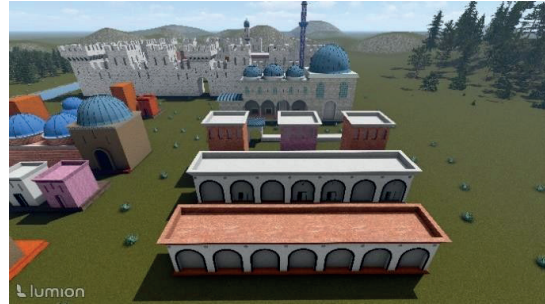
Görsel 19: Adana İç Kalesi



Görsel 20: Adana Ulu Camii Külliyesi



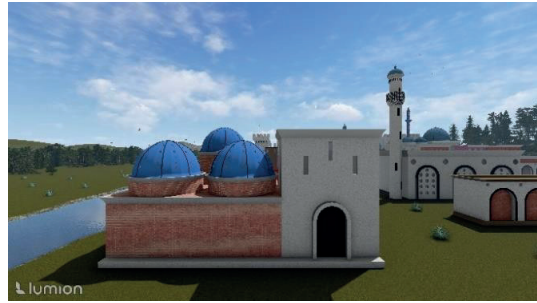
Görsel 21: Adana Çarşı Hamamı



Görsel 22: Ramazanoğulları Çarşısı



Görsel 23: Yağ Camii



Görsel 24: Irmak Hamamı



Görsel 25: Adana tasviri üç boyutlu genel görünüm



<https://youtu.be/IBud-Hv4k7Y>

Sonuç

Matrakçı Nasuh'un *Menazilnamesi*'nde yer alan Adana kent tasviri kente ait oldukça ayrıntılı veriler sunan en eski görsellerden biridir. XVI. yüzyılın ilk yarısı Adana kentinin temsili olan tasvir barındırdığı yapı betimlemeleriyle aynı zamanda kentin yüzyıldaki kent dokusunu da ortaya koymaktadır. Kale, cami, hamam ve ticaret yapıları ile kent peyzajının bir bütün içinde resmedilişi Matrakçı Nasuh'un harita ve coğrafya bilgisi ile gözlem gücüne dayanır. Matrakçı Nasuh'un bu yönü görselin güvenilir bir kaynak olduğunu destekler. Tasvirde yapılar rastgele yerleştirilmemiş ve orijinal konumları ele alınarak izleyiciye yansıtılmıştır. Dolayısıyla burada Matrakçı Nasuh'un ressam kimliğinin yanı sıra haritacı kimliğinin de öne çıktığı anlaşılmaktadır. Bu bağlamda Nasuh'un tasvirleri tarihi bir görsel belge niteliği taşımaktadır.

Ele alınan Adana tasviri günümüze ulaşamayan Adana iç kalesi ve içerisindeki bir iç kale camisi hakkında önemli veriler sunar (Görsel 2). Özellikle Adana Ulu Camii Külliyesi'ni temsil eden betimleme (Görsel 6) külliyenin 1541 öncesi onarımı ve eklemeleri öncesi hakkında bazı ipuçları verir. Aynı şekilde bu durum kentte var olan diğer bir yapı Yağ Camii'nin 1553 onarımı ve eklemeleri öncesi fiziksel durumunu da ortaya koyar (Görsel 12). Resim aynı zamanda XVI. yüzyılın ilk yarısı Adana kentinde ticaret alanla-

rına ilişkin de ayrıntılar içerir. Ticaret alanlarının camilerle olan ilişkisi tasvir üzerinden rahatlıkla okunabilmektedir. Kentte önemli yapılar arasında olan Çarşı Hamamı'nın Ulu Camii Külliyesi ve Ramazanoğlu Çarşısı ile olan ilişkisinin görsel dille anlatımı tasvirde görülür. Son olarak kentteki Irmak Hamamı'nın Seyhan Nehri ile olan konum ilişkisi de tasvir üzerinden açıkça anlaşılmaktadır.

Matrakçı Nasuh'un Adana kent tasviri özelinde yapılan bu çalışmada tarihi bir görsel belgenin güvenilir bir kaynak olarak kullanımının önemi yapılan çözümlemelerle ortaya konmuştur. Özellikle Arkeoloji, Sanat Tarihi ve Tarih gibi birçok farklı disiplinde bu tür görsellerin tarihi bir belge olarak kullanımının ne denli önemli olduğu çalışma üzerinden vurgulanmaya çalışılmıştır.

Çalışmayı zenginleştirmek adına yapılan dijital çalışma özellikle Matrakçı Nasuh'un Adana tasvirinde günümüze ulaşamayan Adana iç kalesinin temsili olan betimlemenin üç boyutlu görünümünü sunması açısından önemlidir. Burada günümüze ulaşamayan kale ve genel anlamda Matrakçı Nasuh'un gözünden Adana kentinin sanal bir deneyimle izleyiciye sunumu gerçekleştirilmiştir.

KAYNAKÇA

- Altay, M. H. (1965). *Adım Adım Çukurova*. Adana: Kemal Matbaası.
- Çam, N. (1982). «Ramazanoğulları Mimari İserlerinden Adana Ulu Camii». *İlahiyat Fakültesi Dergisi*(5), 129- 157.
- Çam, N. (1998). *Adana Ulu Camii Külliyesi*. Ankara: Kültür ve Turizm Bakanlığı Yayınları.
- Kahraman, S. A. (Dü.). (2006). *Günümüz Türkçesiyle Evliya Çelebi Seyahatnamesi* (Cilt IX). İstanbul: Yapı Kredi Yayınları.
- Kurt, Y. (1992). *XVI. Yüzyıl Adana Tarihi*. Ankara: Hacettepe Üniversitesi Sosyal Bilimler Enstitüsü Tarih Anabilim Dalı Doktora Tezi.
- Kurt, Y. (2006). «Ramazanoğulları Çarşısı». *Tarih İnceleme Dergisi*, IX, 67- 76.
- Oral (Saban), F. D. (2006). XVI. Yüzyılda Adana Kentinin Fiziksel Yapısına Dair Bulgular. *Çukurova Üniversitesi Sosyal Bilimler Enstitüsü Dergisi*, 15(3), 161- 182.
- Özmen, Ö. (2000). Adana'nın Tarihsel Dokusu: Kaleler, Kervansaraylar- Hanlar ve Camiler. S.
- K. E. Artun (Dü.) içinde, *Efsaneden Tarihe, Tarihten Efsaneye Adana: Köprü Başı*. İstanbul: Yapı Kredi Yayınları.
- Schefer, C. (2000). *Bertandon De La Broquiere'nin Deniz Aşırı Seyahati*. İstanbul: Eren Yayıncılık.
- Sevgen, N. (1959). *Anadolu Kaleleri* (Cilt I). Ankara: Doğu LTD. Şirketi Matbaası.
- Uysal, O. (1985). «Adana Ulu Camii. *Vakıflar Dergisi* (19), 277- 284.
- Yüksel, M. (1990). *Çukurova'da Türk İslam Eserleri ve Kitabeler*. İstanbul: Adana Türk Ocağı Şubesi Yayınları.

