

Diyarbakır Surları 76 No lu Burcun Üzerindeki Köşk Kalıntısı The Remains of the Mansion on Bastion No. 76 of the City Walls of Diyarbakır

Prof. Dr. Evindar YEŞİLBAŞ*

Özet

Diyarbakır Surları Restorasyon uygulamaları 4. Etap çalışması kapsamında 75 ve 76 Nolu Burçların restorasyon çalışmalarına Aralık 2021 tarihinde Diyarbakır Rölöve ve Anıtlar Bölge Müdürlüğü kontrolünde başlamış olup, hala devam etmektedir. 76 Nolu Burcun üzerinde Diyarbakır Müze Müdürlüğü denetiminde ilgili şirket tarafından kazı ve temizlik çalışmaları gerçekleştirilmiştir.

Çalışmaların neticesinde toprak tabaka kaldırılınca ortaya mimari formu ile dikkat çeken yapı kalıntıları çıkmıştır. Kazı sonucu ortaya çıkan yapının bir köşk kalıntısı olduğu anlaşılmıştır. Yapı, kesme taş ve tuğla malzemeli olup köşelerde odaları ve ortada bir havuz sistemi ile dört eyvanlı plan şemasına sahiptir. Burcun üzerindeki bu köşk kalıntısı, Sultanın kendisinin tek veya ailesi ile birlikte özel zaman geçirdiği hükümdar konağı veya seyirlik bir mekan olmalıdır. 76 Nolu Burcun Roma Dönemine ait iki katlı yapısının üzerine İslam Döneminde ayrı bir kat şeklinde uygulandığı anlaşılan köşk yapısı ile burcun üç katlı bir düzenlemeye sahip olduğunu söyleyebiliriz. Köşk kalıntısı, zaman içerisinde kullanılmayıp büyük oranda yıkılarak toprak altında kalmıştır.

Kale kentlerde surların dışına taşan ve en yüksek yerinde, hükümdar otağı veya iki katlı köşk biçiminde “kalık” denilen konutlardan söz edilmektedir. Bu hükümdar köşklarinin öncüllerinin de Kırgızlar ile Göktürklerde de var olduğu bilinmektedir. Yuvarlak örnekleri bulunmakla birlikte üzerleri kiremitlerle örtülü Çin pagodalarını anımsatan örnekleri olduğu da anlaşılmaktadır. Ancak Anadolu’da Konya’daki Alaaddin Köşkü dışında burç üzerinde herhangi bir köşk kalıntısı günümüze ulaşmamıştır. Bu açıdan günümüze ulaşan köşk kalıntısı, Anadolu Türk Mimarisi üzerine yeni bilgiler edinmemizi de sağlamaktadır.

Çalışmada burcun kazı çalışmaları öncesi durumu ve kazı sonrası ortaya çıkan yapı izleri detaylarıyla anlatılmıştır. Köşk kalıntısı olduğunu düşündüğümüz bu yapı, Türk Mimarisindeki diğer köşk yapıları ile karşılaştırılarak önemi vurgulanmıştır. Türk İslam Mimarisinde burç üzerine köşk inşa etme geleneğinin ünik bir örneği olarak değerlendirilmektedir. Kale surları üzerinde bu şekilde bir düzenleme ve dört eyvanlı plan şemalı köşk birimine rastlanmış olması bu burcu özel kıldığı gibi bu özelliği ile de diğer burçlar arasında farklı bir işlevinin de olduğunu göstermektedir. Bu bakımdan Diyarbakır Surları ve burçları arasında ayrı bir yere sahip olduğu anlaşılan 76 Nolu Burcun dönem analizine dair de yeni bilgiler elde edilmiştir. Bu veriler ve bilgiler doğrultusunda çalışmada hem bu köşk yapısının hem de burcun tanıtılması amaçlanmıştır.

Anahtar Kelimeler: *Diyarbakır Sur, Burç, Köşk, Dört Eyvan.*

* Mardin Artuklu Üniversitesi, Edebiyat Fakültesi, Sanat Tarihi Bölümü, e.posta: evindaryesilbas@artuklu.edu.tr

Abstract

Within the scope of the 4th stage of the restoration of the Diyarbakır Walls, the restoration works of the bastions numbered 75 and 76 started in December 2021 under the control of the Diyarbakır Regional Directorate of Survey and Monuments and continue. On the bastions no. 76, excavation and cleaning works were carried out by the relevant company under the supervision of the Diyarbakır Museum Directorate. When the soil layer was removed as a result of the excavations, the remains of a structures that remarkable with its architectural form were revealed. It was understood that the structure revealed was the remains of a mansion.

The structure is made of cut stone and brick and has a four iwan plan scheme with rooms in the corners and a pool system in the middle. The remains of this mansion on the bastions must have been a royal mansion or a place of spectacle where the Sultan himself spent private time alone or with his family.

The mansion number 76 had two storeys in the Roman Period. In the Islamic Period, a separate floor mansion structure was added. And this structure had a three-storey arrangement. The remains of the mansion were not used in time and were largely demolished and remained underground.

It is mentioned that the place of the ruler in fortress cities was in the form of a two-storey mansion called “otağ” or “kalık” located on the highest point of the city walls, outside the city walls. The predecessors of the ruler’s mansion called “kalık” also existed in the Kyrgyz and Gokturks, it is understood that there are round examples of these in the form of tents (Otagh), as well as examples resembling to Chinese pagodas covered with tiles. However, apart from the Alaaddin Pavilion in Konya, no remains of any mansion on a bastion have survived. In this respect, the mantion remains that have survived to provide us with new information on Anatolian Turkish Architecture.

In the study, the condition of the bastion before the excavation works and the traces of the structure that emerged after the excavation were explained in detail. This structure, which we think is the remains of a pavilion, is compared with other mansion structures in Turkish Architecture and its importance is emphasised. It is considered as a unique example of the tradition of building a pavilion on a bastion in Turkish Islamic Architecture.

The fact that such an arrangement and a mansion unit with four iwan plan schemes were found on the fortress walls makes this bastion special and shows that it has a different function among the other bastions with this feature. In this respect, new information on the period analysis of the bastion no. 76, which is understood to have a special place among the walls and bastions of Diyarbakır, has also been obtained. In line with these data and information, this study aimed to introduce both this mansion structure and the bastion.

Keywords: *Diyarbakır City Walls, Bastions, Mansion, Iwan.*

GİRİŞ

Diyarbakır Surları Restorasyon uygulamaları 4. Etap çalışması kapsamında 75 ve 76 Nolu Burçların restorasyon çalışmalarına Aralık 2021 tarihinde Diyarbakır Rölöve ve Anıtlar Bölge Müdürlüğü kontrolünde başlanmış olup, hala devam etmektedir. Kazı öncesi üç boyutlu lazer tarama teknolojisinden faydalanılarak yapının üç boyutlu lazer verileri ile Rölöve çalışmaları Ocak 2022 tarihinde yapılmıştır. 76 Nolu Burcun üzerinde bulunan tonlarca toprak yığını kaldırmak amacıyla Diyarbakır Müze Müdürlüğü denetiminde ilgili şirket tarafından kazı ve temizlik çalışmaları gerçekleştirilmiştir. Kazı sonrası ortaya çıkan veriler doğrultusunda revize rölöve, restitüsyon ve restorasyon çalışmalarına başlanmıştır .

76 Nolu Burcun restorasyon çalışmaları kapsamında üzerindeki toprak tabaka kaldırıldıktan sonra, ortaya mimari formu ile dikkat çeken yapı kalıntısı çıkmıştır. Yapı, kesme taş malzeme ile oluşturulmuş dört eyvanlı, köşe odaları ve ortada bir havuz sisteminden oluşmaktadır. 76 Nolu Burcun Roma Dönemine ait iki katlı yapısının üzerine İslam Döneminde ayrı bir kat şeklinde uygulandığı anlaşılan köşk yapısı ile burcun üç katlı bir düzenlemeye sahip olduğunu söyleyebiliriz. Ancak köşk kalıntısı, zaman içerisinde kullanılmayıp büyük oranda yıkılarak toprak altında kalmıştır.

Farsça kökenli olan köşk kelimesinin araştırmacılar tarafından farklı anlamları ileri sürülmektedir. Bu anlamlar köşkün başka yapılarla olan ilişkisi ile kullanım biçimiyle şekillenmiştir (Yavaş 2000: 12). Köşk, bahçe içerisindeki bir evi tanımlamanın yanı sıra sarayın bir kısmı ya da kameriye, çardak, mahfel veya hünkâr odası işlevi ile de karşımıza çıkabilmektedir. Anıtsal niteliğe sahip bağımsız bir yapıya dönüşen köşk binaları “kasır” adını da almaktadır(Eldem 1969: XI).

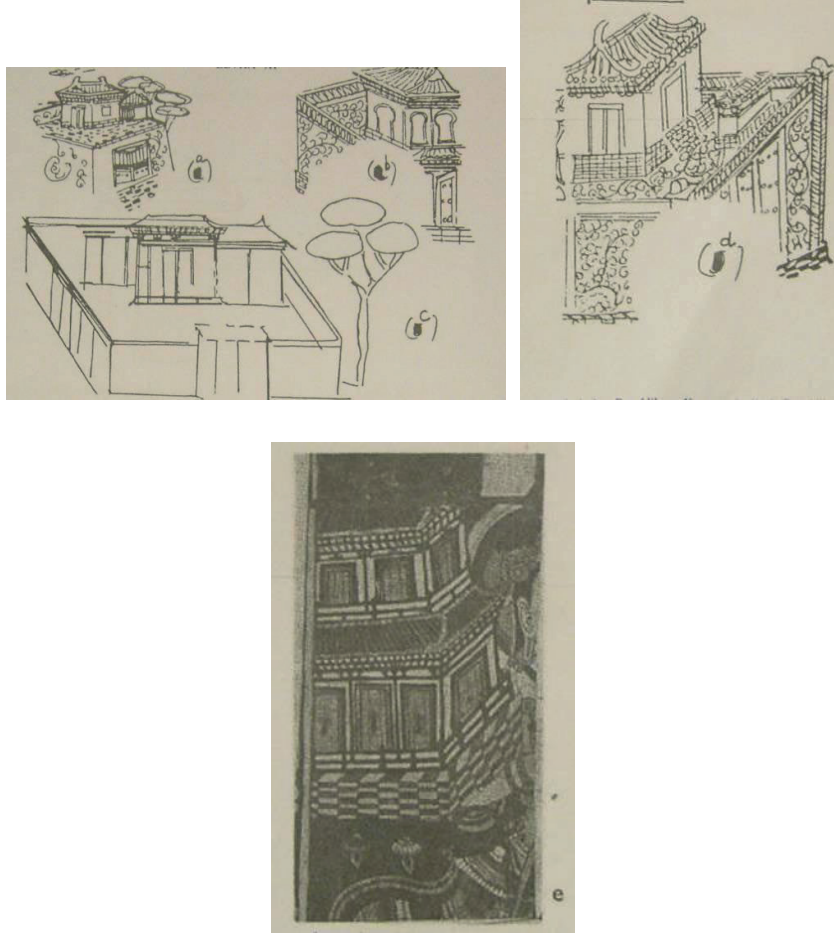
S. H. Eldem’in altı madde de köşk ile ilgili verdiği tanımlarda genel olarak da açık alanlarda veya bir bahçe içinde bulunan bağımsız evleri ve yazlık amaçla kullanılan binaları ifade etmektedir. Ayrıca bir saray kompleksi veya bir konak yerleşiminde bahçede bağımsız şekilde yapılmış gösterişli içinde fazlaca birimi olmayan küçük binalara da bu ad verildiğinden söz etmektedir. Sürekli kullanılmayan duruma göre mevsimlik veya sayfiyelik olarak kullanılan bu yapılar şeklinde tanım ile de Anadolu Sivil mimarlık örneklerine gönderme yapmaktadır. Bizim burada değerlendireceğimiz köşk kalıntısında ise, “bir saray kısmı ya da özel ev ilavesi olabilen” tanımı ön plana çıkmaktadır.

En erken Orta Asya’da hüküm sürmüş Hunlar, Göktürkler ve Uygurlar döneminde sur duvarları ile korunan yerleşimler, “ordu-kent/ordu-balık” denilen bir sistemle karşımıza çıkmaktadır. Bu yerleşimlerin merkezinde iç kale-saray ve köşk yapılarının inşa edildiği görülmüştür. En içte ve surun içinde kalan en korunaklı kısımda hükümdar veya ordu başının konutunun, dış surlarla çevrili alanda maiyeti, asker ve halka ait yapılar bulunurdu (Esin 1985:22-26). Bu kent modelinde dört anayönden gelen yolların hükümdar köşkünde ya da çadırında kesişmesi, dörtgen bir plan şemasının oluşmasını sağlamıştır. Bu plan anlayışı Türk İslam sanatında birçok yapı türünün eyvanlı plan şemasında tercih edilmekle birlikte köken ve kaynağının da bu olduğu ifade edilir.

¹ Sanat Tarihi danışmanlığımı yürüttüğüm restorasyon uygulamasının kazı sonrası ortaya çıkan verilerini Sanat Tarihi camiasıyla paylaşmak üzere Kültür ve Turizm Bakanlığından gerekli izinler alınmıştır. Çalışmada kullanılan fotoğrafların büyük bir kısmı üstlenici firma olan Artuklu Mimarlık tarafından çekilmiştir, kullanıma izin verdikleri için de kendilerine teşekkür ederim.

Hun dilinden Türkçe 'ye hükümdar makamı, saray veya ordugah anlamı ile geçen "ordu" kelimesi aslında idare merkezi anlamına gelmektedir. Bu idare merkezine surlu bir görünüm anlamına gelen balık kelimesinin eklenmesi ile ordu-kent, ordu-balık olarak adlandırılan şehirlerin kurulduğu bilinmektedir. E. Esin'nin ifade ettiği gibi bu şehirler fiziki olarak dağ veya set üzerine kurulan aynı zamanda köşelerinde kulelere sahip dörtgen planlı kalelerdir. Kaleleri kuşatan kulelerin üzerinde de köşkler bulunmaktadır (Esin 1968: 135-215; Arık 2017: 149).

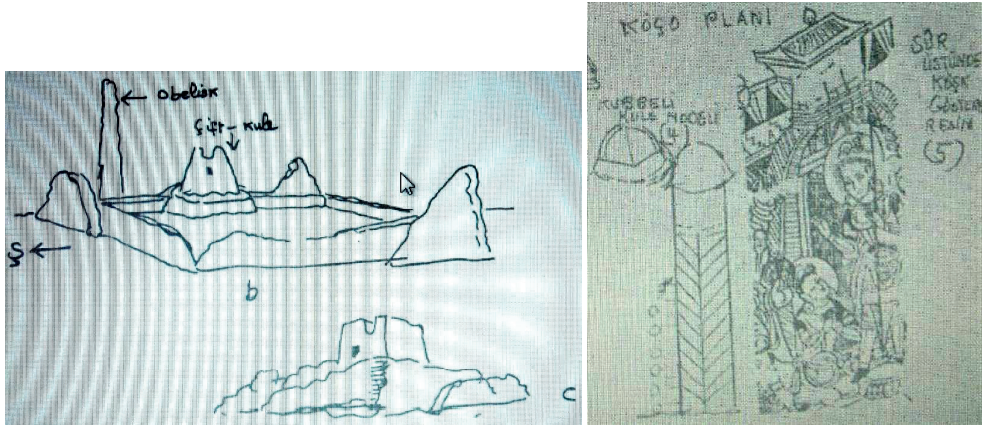
Emel Esin (1968) bazı arkeolojik veriler ve Bezeklik ile Koço'daki Uygur resimlerinden hareketle hükümdar konutlarına yönelik bilgiler sunmaktadır (Görsel 1). Türk hükümdar konutunun surların en yüksek yerinde ve sur dışına taşar vaziyette konumlanmış otağı ya da "kalık" denilen iki katlı köşk biçiminde olduğunu ifade etmektedir. 9. ve 10. yüzyıla ait resimlerde Otağ şeklinde yuvarlak örnekleri ile birlikte kiremit kapalı Çin pagodalarına benzeyen örneklerinin de bulunduğu Kalık'ların (hükümdar köşkünün) Kırgızlar ile Göktürkler 'de de var olduğunu eklemektedir (Esin, 1968; Esin, 1985: 22-26). Ayrıca bu köşk yapılarıyla ilgili Uygur metinlerinde hatunlar ve beylerin bu köşlerde oturup çevreyi seyrettiklerinden de söz edilmektedir (Tarım Ertuğ 2009: 117-121).



Görsel 1-Bezeklik ve Koço resimlerinde köşk betimlemeleri (Esin 1968)

Turfan Uygurlarının yerleşim yerlerinden biri olan Bezeklik'te de kazılarla ortaya çıkarılan duvar resimlerinde kutsal sahnelerin ev resimleriyle birlikte çizildiği görülmüştür (Bergil 1996: 77-79). Aynı bölgede bulunan duvar resimlerinde Esin'in (1968) tanımladığı hükümdar konutları da avlunun bir köşesinde resmedilmiştir. Sur duvarı üzerine köşkların inşa edildiğini anladığımız bu resimler, Hem Kılıç Aslan Köşkü ile batısındaki ikinci köşk kalıntısı ve hem de kazı sonucu ortaya çıkan bu köşk kalıntısının kaynağı ve erken örnekleri hakkında fikir vermektedir.

Karahanlıların ve Selçukluların şehir sur duvarları üstlerinde de köşklar karşımıza çıkmaktadır. Türkler İslamiyet'i kabul ettikten sonra da kale içinde bir set üzerine veya sur duvarları üzerine hükümdar otağı ile köşk yapıları inşa etmişlerdir. Kimi zaman da Koço Han- tura'daki çift-kule gibi bir merkezi kule hükümdar konutu olarak hizmet etmiştir (Görsel 2) (Esin 1968). Karahanlılar döneminde, geçmişi eskiye giden Türk yerleşmelerinden olan Üz kent'in burçlarla ve surlarla çevrili kale girişinin tam karşısına gelen köşedeki burçlardan birine bitişik konumda içkale/hükümdar konutu inşa edilmiştir (Bergil 1996: 77-79).



Görsel 2- Han-tura harabelerindeki kule ve köşk betimlemeleri (Esin 1968)

Gazneliler, Büyük Selçuklularda saray yerleşimleri içerisinde de ayrı birer birim olarak bazen dinlenme bazen seyirlik olacak şekilde köşk yapıları inşa ettiklerini kazılar ve araştırmalar neticesinde ortaya çıkan izlerden ve buluntulardan anlamaktayız (Arık 2021:139). Kulan Sarayı, Por Bacın Sarayı, Pençikent Sarayı, Semerkand Sarayı, Gaznelilere ait Merkez Sarayı, Samarra'daki Saraylar, Sultan 3. Mesud Sarayı, Merv Sarayı vd. gibi saray komplekslerinde köşk ve köşk kalıntıları ortaya çıkmıştır (Arık 2021:139-169).

Anadolu coğrafyasında Diyarbakır Amida Höyük üzerine kurulu Artuklu Sarayı, Beyşehir Kubadabad Sarayı, Kayseri Keykubadiye Sarayı, Edirne Eski Saray, İstanbul Topkapı saray komplekslerinde de köşk yapıları veya izleri ile bağımsız halde inşa edilmiş köşk kalıntıları da günümüze ulaşan örnekler arasındadır (Çeken 20021: 62-102; Piyadeoğlu 2021: 66-80; Baş 2021: 300-348; Yavaş 2010). Bunların dışında saray yöneticileri tarafından müstakil bağımsız köşkların de inşa edildiğini tarihi kaynaklardan öğrenmekteyiz. Anadolu'daki Kale kentlerde ise Konya'daki Kılıç Aslan Köşkü ve batısında yer alan Selçuklu Sarayı batı köşkü dışında burç üzerine inşa edilmiş herhangi bir köşk kalıntısı günümüze ulaşmamıştır. Bu açıdan günümüze ulaşan bu köşk kalıntısı, Anadolu Türk Mimarisi üzerine yeni bilgiler edinmemizi de sağlamaktadır.

Çalışmada burcun kazı çalışmaları öncesi durumu ve kazı sonrası ortaya çıkan yapı izleri detaylarıyla anlatılmıştır. Köşk kalıntısı olduğunu düşündüğümüz bu yapı, Türk Mimarisindeki diğer köşk yapıları ile karşılaştırılarak önemi vurgulanmıştır. Türk İslam Mimarisinde burç üzerine köşk inşa etme geleneğinin ünik bir örneği olarak değerlendirilmektedir. Kale surları üzerinde bu şekilde bir düzenleme ve dört eyvanlı plan şemalı köşk birimine rastlanmış olması bu burcu özel kıldığı gibi bu özelliği ile de diğer burçlar arasında farklı bir işlevinin de olduğunu göstermektedir (Görsel 3-4). Bu bakımdan Diyarbakır Surları ve burçları arasında ayrı bir yere sahip olduğu anlaşılan 76 Nolu Burcun dönem analizine dair de yeni bilgiler elde edilmiştir. Bu veriler ve bilgiler doğrultusunda çalışmada hem bu köşk yapısının hem de burcun tanıtılması amaçlanmıştır.



Görsel 3-76 Nolu Burç Dış Cephesi



Görsel 4-76 Nolu Burç İç Cephesi

76 NUMARALI BURÇ VE KÖŞK YAPISI

Yeri ve Konumu

Diyarbakır Kalesi'nin 82 adet burcundan biri olan 76 Numaralı Burç, Diyarbakır ili, Sur ilçesi, İçkale'nin kuzeydoğu ucunda Cevat Paşa Mahallesi, 32 ada 16 parselde yer almaktadır. Artuklu İç Saray kompleksini kuşatan surların burçlarından biridir (Görsel 5-6).



Görsel 5- Diyarbakır İçkale Surları (Kaynak: <https://earth.google.com> erişim tarihi:12.10.2023)



Görsel 6- 75 Nolu Burç Konumu (Kaynak: <https://earth.google.com> erişim tarihi:12.10.2023)

Mimari Özellikleri

Tarihi burçta restorasyon uygulamaları devam ederken, burcun en üst bölümünde toprak ve moloz dolgular kaldırılarak temizlik çalışması ve araştırma kazısı yapılmıştır (Görsel 7-8).



Görsel 7- 76 Nolu Burç Kazı öncesi durumu

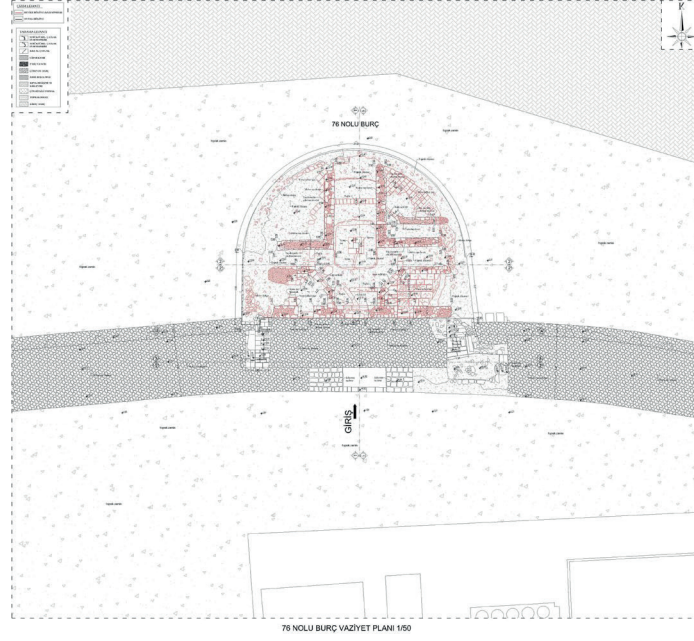


Görsel 8 - 76 Nolu Burç Kazı öncesi durumu

Yapılan kazı sonucunda, eyvanlar, köşe mekanlar ve süs havuzu, mekanlar arası geçişi sağlayan kapı açıklıkları, pencere açıklıkları, kalker taşından yapılmış özgün yondu taş döşeme, künk sistemi ve 3 sıra bazalt taş merdiven ortaya çıkarılmıştır (Görsel 9, Görsel 10). Eyvan ve köşe odalarının mekânsal bütünlüğü değerlendirildiğinde plan ve mimari formu ile dikkat çeken yapı kalıntısı olduğu anlaşılmıştır. Ortaya çıkan mekanların duvarları büyük oranda yıkılmış ve yer yer 3 sıra olmakla birlikte çoğu noktada iki sıra taş örgüsü ile günümüze ulaşmıştır.



Görsel 9 -76 Numaralı Burç Kazı Çalışması Sonrası



Görsel 10-76 Numaralı Burç Revize Rölöve- Vaziyet Planı (Diyarbakır Rölöve ve Anıtlar Bölge Müdürlüğü Arşivinden)

Yapı kesme taş malzeme ile oluşturulmuş dört eyvanlı plan şemasında köşede odalara ve ortasında da bir havuz sistemine sahiptir (Görsel 11). Yapıya giriş güney taraftan sağlanmış ve giriş eyvanı diğer eyvanlara göre daha dar tutulmuştur.

Yapının köşelerinde odalar mevcut olup bu odalar da ortadaki mekâna açılmaktadır. Odalara geçiş sağlanan kapı eşikleri ve dışarıya açılan pencere detaylarının varlığı dikkati çekmektedir. Pencere varlığı bu birimlerin üzerinin örtülü birer oda olabileceğini düşündürmektedir. Odaların zemin döşemeleri kalker taşından olup düzgün ve ince bir işçilik sergilemektedir (Görsel 12-13). Özgün olduğu düşünülen döşeme taşlarının yüzeylerinde kılcal çatlaklar görülmektedir.



Görsel 11- Köşkün ortasındaki havuz ve fiskiye göbeği



Görsel 12- Mevcut döşeme taşları

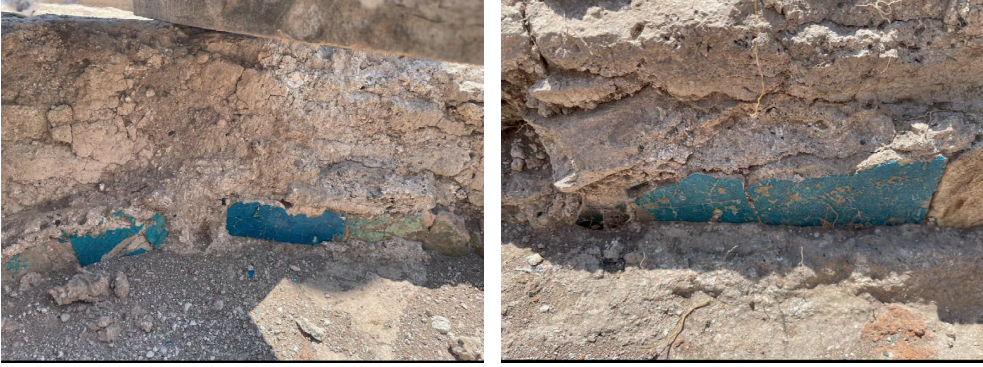


Görsel 13 -Mevcut döşeme taşları

Kazı sonrası ortaya çıkan verilerden bir diğeri de yapının ortasında tuğla malzemeden yapılan havuz ve havuza yönelen künk sistemidir (Görsel 14). Günümüze ulaşan çini parçalarından havuzun hem zemin hem de kenarlarının firuze ve yeşil renkli sırlı çinilerle kaplı olduğu anlaşılmaktadır (Görsel 15). Kare planlı havuzun tam ortasında bazalt taştan kare bir göbek ve ortasında kare fıskiye çukuru yer almaktadır. Künk sistemi bu fıskiye göbeğinin altına kadar devam etmektedir. Ayrıca 75 nolu burcun kazısında yığın halinde 61 adet taş mozaik ve çini parçası ele geçmiştir (Görsel 16-17). Bu parçaların da havuza ait olabileceği düşünülmektedir.



Görsel 14- Fıskiye göbeği ve künk sistemi



Görsel 15- Havuzun duvarlarında kullanılan çiniler

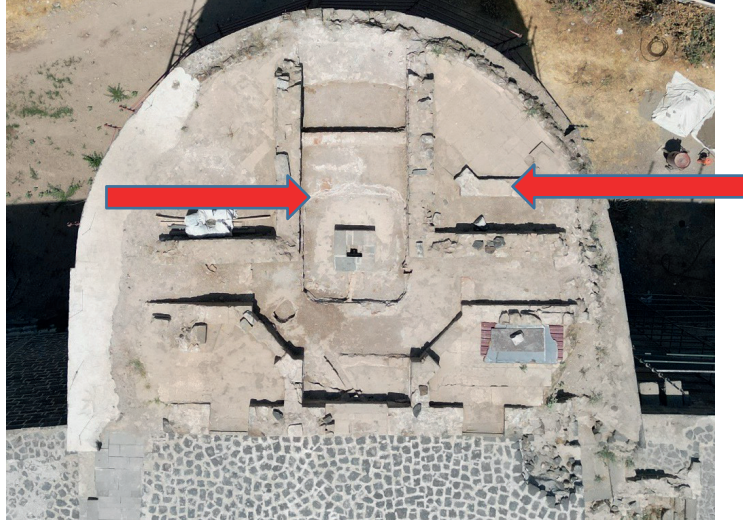


Görsel 16 -75 Nolu Burç Kazısında ele geçen çini mozaik parçaları



Görsel 17 -75 Nolu Burç Kazısında ele geçen taş mozaik parçaları

Bu köşk yapısının kuzey eyvan duvarı üzerinden doğuya doğru L batıya doğru ters L şeklinde ikinci bir döneme ait niteliksiz gelişi güzel taş ve tuğla malzemeden örülmüş duvarlar da ortaya çıkmıştır (Görsel 18). Bu duvarların devşirme malzeme ile Geç Osmanlı Döneminde mevzi duvarları olarak yalnızca kuzeye bakacak biçimde bir açıklık bırakılarak örüldüğü anlaşılmaktadır (Görsel 19).



Görsel 18- Devşirme malzeme kullanılarak "L" şeklinde yapılan duvarlar



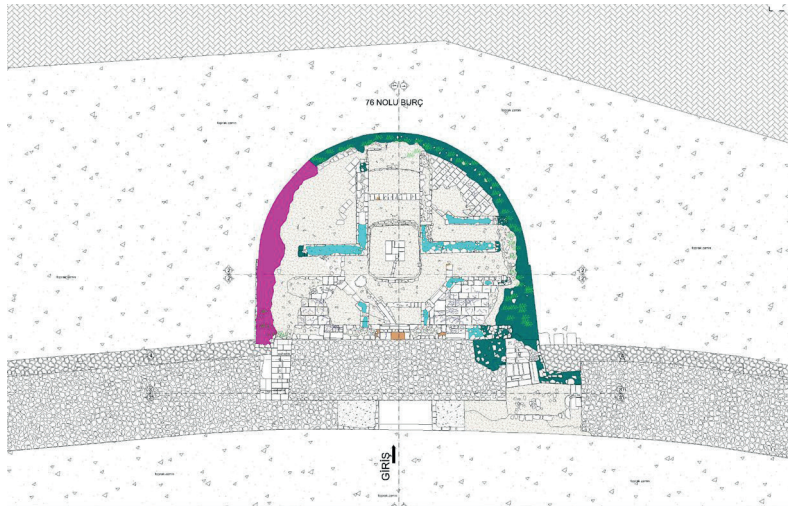
Görsel 19- Devşirme malzeme kullanılarak "L" şeklinde yapılan duvarlar

Dört eyvanın açıldığı orta bölümün üzerinin örtülü veya açık avlulu olup olmadığı konusunda net bir şey söylemek mümkün değildir. Şu an itibariyle ancak eyvanların ve odaların üzerinin tonoz örtülü olabileceği düşünülmektedir (Görsel 20). Nitekim köşedeki odalardan batıdakinde üç sıra taş basamağın varlığı üstte çıkılan bir bölümün olduğunu kanıtladığı gibi, odalardaki pencere detaylarının da bu bölümlerin kapalı birer mekan olduğu fikrini kuvvetlendirmektedir.

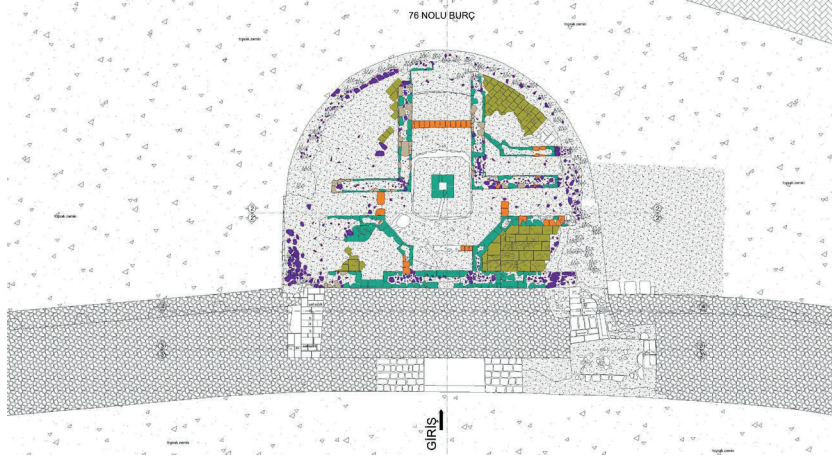


Görsel 20 -76 Numaralı Burç Kazı Çalışması Sonrası

Köşk Yapısı, muhtelif bir zamanda taşıyıcı sistemi, mimari ve iç mekân karakteristikleri, malzeme ve yapım sistemi yok olmaya başlayarak yıkılmış ve mekânsal bütünlüğünü kaybederek toprak altında kalmıştır. Bu yapıda kullanılan malzemelerin zaman içerisinde korozyona uğraması ve eski önemini kaybedip kullanılmaması sonucu tarihi doku zarar görmeye başlamıştır (Görsel 21-22).



Görsel 21- 76 Numaralı Burç- Hasar Tespiti Vaziyet Planı (Diyarbakır Rölöve ve Anıtlar Bölge Müdürlüğü Arşivinden)



Görsel 22- 76 Numaralı Burç- Malzeme Analizi Vaziyet Planı (Diyarbakır Rölöve ve Anıtlar Bölge Müdürlüğü Arşivinden)

Tarihlendirme

Cevat Paşa Mahallesi sınırları içerisinde kalan 76 Nolu Burcun üzerindeki köşk kalıntısının tarihini bize veren herhangi bir kitabe veya arşiv belgesine rastlanmamıştır. O nedenle kesin inşa tarihi bilinmemekle birlikte mimari ve süsleme özellikleri dikkate alındığında Artuklu Dönemi eseri olabileceği düşünülmektedir. Bu görüşümüzü destekleyen en önemli husus dört eyvanlı plan şemasının ortasındaki fiskiyeli havuz ünitesidir. Ortasında kare formlu fiskiye çukuru da bulunan havuz, Artuklu Sarayı havuz yapısıyla büyük benzerlik göstermektedir. Ayrıca hemen bitişiğindeki 75 Nolu burcun kazı çalışmalarında da yığın halinde çıkan 61 tane taş mozaik ve çini parçaları da bu görüşümüzü desteklemektedir (Görsel 23). Nitekim ilk başta bu parçaların Artuklu Sarayı havuzunun eksik parçaları olabilir mi diye düşünülmüştür. Yaptığımız incelemelerle çok benzer oldukları fakat birebir aynı malzeme olmadığından Artuklu Sarayı havuzuna ait olmayacağı anlaşılmıştır (Görsel 24). Ancak söz konusu köşk kalıntısının ortasındaki havuzun yan duvar yüzeylerindeki günümüze ulaşan çini parçaları ile birlikte düşünüldüğünde bu parçaların köşk yapısı havuzuna ait ve aynı dönem örneği olabileceği fikrini doğurmuştur.

1950



Görsel 23- Köşk Kalıntısına ait olduğu düşünülen çini ve taş mozaik parçaları



Görsel 24-Artuklu Sarayı Havuzu Mozaik Süslemeleri (Kaynak: İ. Yıldız)

76 Nolu burcun dönem analizine bakıldığında 2. dönem dikkati çeker. 1. Dönem İslam Öncesi dönem olarak Roma veya Bizans dönemi iki katlı ve üzerinde seğirdim yolu ve dendanlardan oluşan bir plan düzenlemesi ile inşa edilmiş olduğu dönemdir. 2. dönem ise İslami Dönemde (muhtemelen Artuklu Dönemi) burcun seğirdim terası yıktırılarak köşk yapısının inşa edildiği dönemdir. Köşk Yapısının köşe odalarından bir tanesinin içinden bir üst kata çıkış da sağlandığı merdiven basamaklarından anlaşılmaktadır.

KARŞILAŞTIRMA VE DEĞERLENDİRME

Diyarbakır İçkale surlarından 76 Nolu Burcun üzerinde detaylarıyla anlatmaya çalıştığımız bu köşk kalıntısının tarihi dönem analizini yaptığımızda bir takım unsurlar üzerinde özellikle durmak gerekmektedir. Bunlardan ilki bir burç üzerinde yer alıyor olması ki bizce en önemlisidir. İkinci önemli detay ortasında havuz bulunan, dört eyvanlı köşe odalı plan şemasıdır. Diğer husus ise havuz sisteminin tasarımı ile Amida Höyük üzerinde yer alan Artuklu Sarayı havuzu ile benzerliğidir. Bu bölümde bu hususları biraz daha detaylandırarak konuşmakta fayda var.

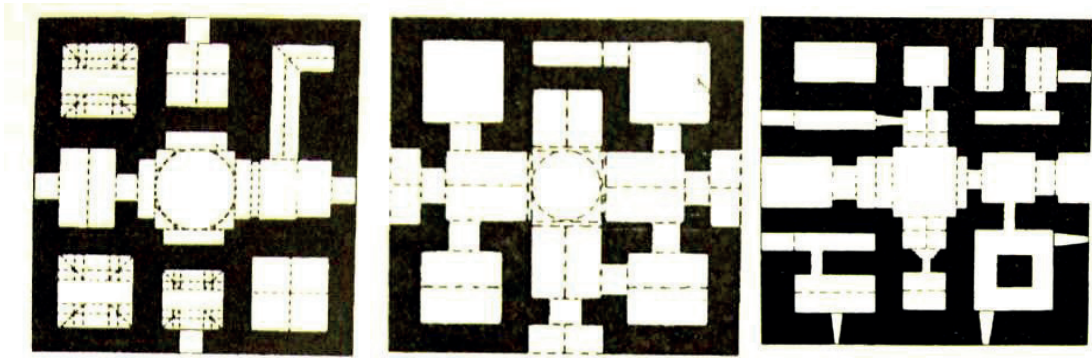
Öncelikle bu burçta gördüğümüz dört eyvanlı köşe odalı plan şemasının İslam mimarisinde saray, hamam, medrese, konut vb. yapı tiplerinde karşılaştığımız bir plan olmakla birlikte tarihi kökeni çok eskilere dayanmaktadır.

Köşk Kalıntısının ortasında havuzun ve dört eyvanlı köşe odaların bulunduğu bu şemanın taşıdığı simgesel anlamın kökenlerinin eski inanç sistemleriyle ilişkilendirildiği görülür. Kutsal mekanlarda havuzun seçimi doğa üstü güçlerin o mekânda bulunduğu ve oradaki kişilere ulaşabileceğini gösteren bir kutsallık simgesi şeklinde değerlendirilmektedir. Aynı bakış açısı ile saray içindeki havuzun da, hükümdarın doğaüstü güçler

tarafından onaylandığını göstermesi ve onun karşı konulmaz güçlere sahip olduğu anlamlarını taşıdığını sembolize etmesi bakımından önemlidir (Akın 1990: 69; Meriç Uğraş 2010: 14). Bu bakımdan erken örnekleri serdab geleneği ile Uygurlar aracılığıyla İslami dönem saraylarında karşımıza çıkar. Başta Sasanilerin saray komplekslerinin büyük ölçekli örnekler olmak üzere, Emevi ve Abbasi saraylarında havuz taşıdığı simgesellikle yapıların ayrılmaz bir parçası olmuştur (Akın 1990: 69). Türk İslam Saray mimarisinde plan şemasını oluşturan dört köşeyi vurgulayan mekanlar ve bunların merkezinde kalan orta mekanla adeta özdeşleşmiş su/havuz ögesi de saray yapılarının vazgeçilmez bir unsuru olmuştur. Asya'da kutsal saray imgesiyle bütünleşmiş olan havuz ögesi merkezi mekan algısını oluşturmak veya dini, siyasi hakimiyeti ve birliği vurgulamak adına kubbe ve dört yön şemasından sonra en çok tercih edilen simge olmuştur (Akın 1990: 69; Sağlam 2020:267).

Türk Saray Mimarisinde Gaznelilerden (999-1186) günümüze harap fakat mekan kurgusunun özgün halini koruyarak ulaşan saray örnekleri de ulaşmıştır. Bu saraylar yamaçlar üzerine kurulmuş, Çin saraylarını hatırlatan büyük yapı topluluklarıdır (Arık 2000: 15). Bu anlamda değerlendirilecek 11. yüzyıl başı Sultan Mahmud zamanından kalma Leşker-i Bazar yapı topluluğundaki Güney Kasrı ile iki katlı, köşe kulelerine sahip Orta Saray ile önemli örneklerdir. Orta Saray büyük kemer açıklıkları ile avluya açılan dört eyvanlı plan şemasına sahiptir (Aslanapa 1990).

Selçuklular döneminde Merv'deki Selçuklu Sarayı'nın da arkeolojik veriler doğrultusunda, dört eyvanlı plan şemasına sahip olduğu anlaşılmıştır. Tonoz örtü sistemine sahip eyvanlar ve arkalarındaki bölümlerden yapıya geçiş sağlanmaktadır (Cezar 1977: 231) (Görsel 25). Ayrıca kentten günümüze Büyük Kız Kalesi ve Küçük Kız Kalesi adı verilen, yarım silindir şeklindeki kulelerle destekli üçer katlı, iki köşk kalıntısı ile Sultan Sencer Kütüphanesi olarak bilinen yapıya ait kalıntılar ulaşabilmiştir (Arık 2000: 16). Merv ve çevresinde gerçekleştirilen arkeolojik kazılar sonucu ortaya çıkarılan konut yapılarının da merkezde bir mekan ve bu mekana yönelen dört eyvan şeması oluştukları da görülmüştür. Bu da konut mimarisinde kullanılan şemanın büyütülerek saray mimarisine de aksettirildiğini kanıtlamaktadır (Yavaş 2010: 30).



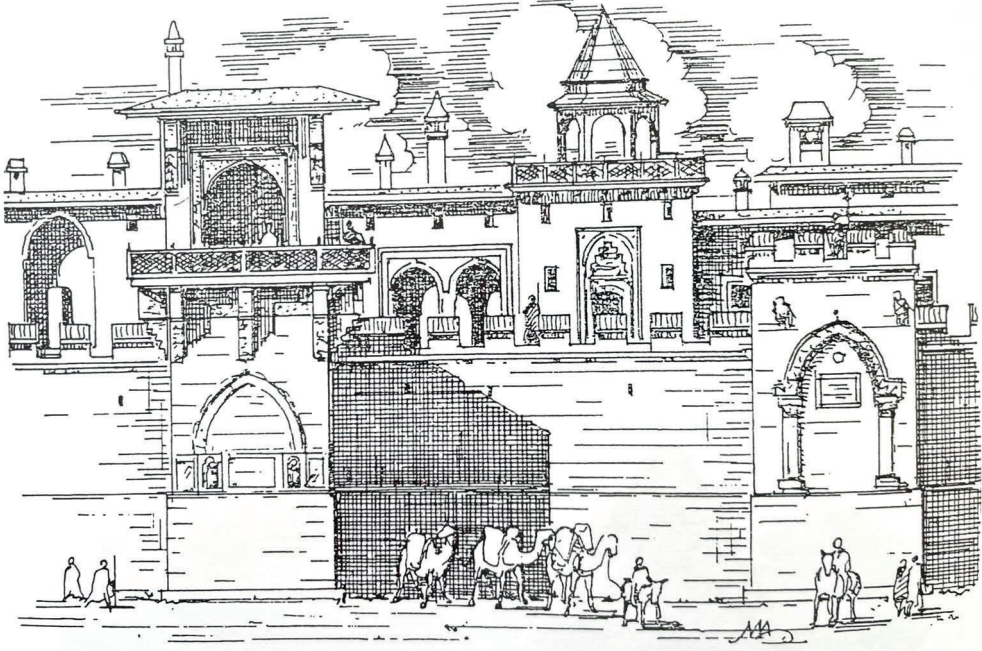
Görsel 25-Merv bölgesi konut plan örnekleri (Kaynak: M. Cezar).

Anadolu Selçuklularında da sultanın bulunduğu yer başkent sayıldığından Sivas, Kayseri, Antalya, Alanya ve Konya taht şehri olarak kullanılmıştır. Bu kentlerin iç kalelerin de inşa edilen saray kompleksleri bir yönetim ve savunma merkezi olarak kullanılmışlardır (Arık 2000: 18). Bu saraylardan günümüze kısmen ulaşanlar Kılıç Aslan, Kubadâbâd, Keykûbadiye ve Alanya Saraylarıdır.

Kılıç Aslan Sarayı, Selçukluların Konya’da antik İconium bölgesinde bir höyük üzerinde kurdukları iç kalede yer almıştır (Sarre 1967: 2-4; Arık 2006). Bu saraydan günümüze kısmen ulaşan II. Kılıç Aslan (1156-1192) Köşkü’nün kazılar neticesinde iç kalenin sur kulelerinden birinin üzerine iki katlı inşa edildiği anlaşılmıştır (Görsel 26-27-28) (Tuncer 2012: 381; Erdemir 2021: 104). Kazıların içkaleye doğru kuzey yönde devam etmesi ile Seyran Köşkü ve Cihannüma eyvanının kerpiç kitlelerinin altında aralarında devşirme malzemenin de bulunduğu düzgün kesme taş duvara ulaşılmıştır (Arık 2000: 27). Yapı, büyük tuğla konsollar üzerinde dışarı taşacak şekilde çevresi balkonlarla çevrili ve kare planlı eyvanlı ve yanlarında odalarla tasarlanarak yapılmıştır (Görsel 29) (Aslanapa 1990). 2010 yılında gerçekleştirilen kazı çalışmaları neticesinde bu köşkün 17 m. batısında ortaya çıkan verilen doğrultusunda ikinci köşkün varlığı da tespit edilmiştir. Bizans dönemine ait burcun iç kısmı Kılıç Aslan köşkünde olduğu gibi kerpiç malzeme ile doldurularak Selçuklu Sarayı köşküne dönüştürülmüştür (Çelebi 2021: 255). Kule-köşk niteliğindeki bu yapı izleri, ordu- kent modelinin ortak bileşenleri, Uygurların Koço kenti ile Selçuklu başkenti olan Merv’in sur duvarı kulelerinin uzantısı yapılar olduğunu düşünmek mümkündür. Bir burcun üzerine inşa edildiği anlaşılan II. Kılıç Aslan Köşkü ile Selçuklu Sarayı batı köşkü, kazılar sonucu ortaya çıkan köşk kalıntısı ile burcun üzerine inşa edilmesi hususu bakımından benzerlik göstermektedir. Tüm bu örnekler Karahanlı, Gazneli ve Selçuklu saray mimari üslubunun Anadolu’ya taşındığını göstermektedir.



Görsel 26- Kılıç Aslan Sarayı, Alâeddin Köşkü (Kaynak: F.Sarre).



Görsel 27-Anadolu Selçuklu Sarayı Restitüsyonu (Kaynak: M. Akok)



Görsel 28-Kılıç Aslan Köşkü ve Selçuklu Sarayı Harabelerinden görünüm- 19. Yüzyıl sonları (Kaynak: M. A. Çelebi)



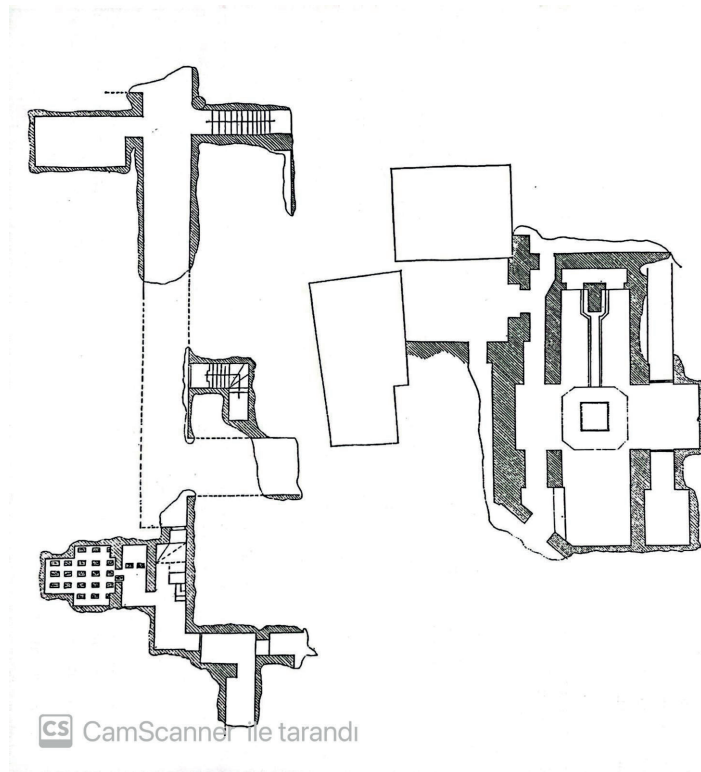
Görsel 29-Kılıç Aslan Sarayı, Alâeddin Köşkü-Selçuklu Köşkü (Kaynak: Y. Erdemir)

Selçuklular Dönemine ait Alanya İç Kalede, 1221-1223 yılları arasında eski bir yerleşimin kalıntıları üzerine inşa edildiği anlaşılan bir saray kompleksi ortaya çıkarılmıştır (Görsel 30). İç Kale'nin güneydoğu köşesinde yer alan Selçuklu Sarayı'nın bu kesimde daha önceden mevcut olan Bizans Devri'ne ait sur ve bina kalıntılarından yararlanılmak suretiyle inşa edildiği anlaşılmıştır (Arık 2000: 19). Sur ve burçlar üzerine oturtulmuş hükümdara ait bu yapılar 76. nolu burcun üstünde kazılar sonucu ortaya çıkan köşk kalıntısı ile kurgu bakımından benzerlik göstermektedir.



Görsel 30-Alanya İç Kale Sarayı (Kaynak: R.Arık).

Selçuklu saraylarının yanında Artuklu Dönemine ait Diyarbakır iç kalesinde yapılan kazılar sonucunda ortaya çıkarılan Artuklu Sarayı'nın hangi sultan döneminde yapıldığı kesin bilinmemekle birlikte kazılarda yoğun çıkan sikkelerden hareketle Melik Nasired-din Mahmud (1201-1222) zamanında Roma Dönemi kalıntıları üzerine yeniden inşa edilmiş olabileceği kabul edilmektedir (Yıldız 2021: 21). Kazıları hali hazırda devam eden sarayın dört yönde eyvanlarla çevrili ortasında çini ve mozaiklerle süslü bir havuzu yer almaktadır (Görsel 31). Güneydeki eyvanda sebil ve bu sebili havuza bağlayan kanallar bulunmuştur. Havuz karenin içine oturtulmuş sekizgen biçiminde, ortasında kare bir göbek ve ortasında da sekizgen bir fiskiye çukuru yer almaktadır (Yıldız 2021: 26; Tuncer 2012: 380). Biçimi ve varlığıyla simgesel bir özellik taşıyan bu havuz sistemi incelediğimiz köşk kalıntısının sistemi ile büyük benzerlik göstermektedir (Görsel 32). Köşkün tarihlendirmesi konusunda fikir veren havuz sistemindeki bu benzerlik ve ortaya çıkan çini parçalarından hareketle aynı döneme ait olabileceğini düşündürmektedir (Görsel 33-34). Artuklu Sarayı havuzunun yalnızca plan ve sistem bakımından değil aynı zamanda çini ve mozaik süslemeleriyle de büyük benzerlik göstermektedir. Bununla birlikte köşk kalıntısının manzaraya hakim bir noktada ve korunaklı bir konumda yer alması bu köşkün Seyran Köşkü, Manzara Köşkü veya Hükümdarın ailesi ile zaman geçirdiği bir konut olabileceği fikrini de güçlendirmektedir.



Görsel 31-Diyarbakır Artuklu Sarayı havuz planı (Kaynak: M.Sözen)



Görsel 32- Artuklu Sarayı Eyvanları ve Selsebilli Havuzu (Kaynak: İ.Yıldız)



Görsel 33-Artuklu Sarayı Havuzu (Kaynak: İ. Yıldız)



Görsel 34-Artuklu Sarayı Fıskiyeli Havuz Detayı 1961 (Kaynak: Y. Demiriz)

Sonuç

Restorasyon çalışmaları devam eden Diyarbakır Sur duvarları ile burçlarını incelediğimizde bugüne kadar bu örnek dışında burçlar üzerinde bir yapı kalıntısına rastlanmamıştır. Bu burç üzerinde dört eyvanlı plan şemalı köşk birimine rastlanmış olmak bu burcu özel kıldığı gibi bu özelliği ile de diğer burçlar arasında farklı bir işlevinin de olduğunu göstermektedir. Bu yapı, Sultanın kendisinin tek veya ailesi ile birlikte özel zaman geçirdiği bir mekân olabilme ihtimali taşımaktadır. Artuklu Sarayına yakın bir konumda ve İç kalenin Fiskaya'ya bakan korunaklı bir burcun üzerinde yer alıyor olması bu görüşümüze desteklemektedir.

Artuklu Sarayı'nın dört eyvanlı, ortasında taş mozaikleri bulunan havuz ile 76 Nolu burç üzerindeki köşk kalıntısı arasındaki benzerlikler; gerek mimarisi gerekse kazı çalışmalarında ortaya çıkan taş mozaik buluntularından da anlaşılacağı üzere aynı döneme tarihlendirmek mümkündür.

76 Nolu Burç iki katlı yapısının üzerine ayrı bir kat şeklinde uygulandığı anlaşılan köşk yapısı ile üç katlı bir düzenlemeye sahip olduğunu söyleyebiliriz. Burcun dönem analizini yaptığımızda Roma Döneminde tıpkı diğer burç yapılarında karşılaştığımız gibi iki katlı ve en üstte dendanlarla sonlanan bir plan şemasına sahip olduğu görülür. Köşkün inşa edildiği dönemde üstteki dendanların yıktırılarak üçüncü bir kat düzenlemesi şeklinde bu köşkün burca dahil edildiği anlaşılmaktadır. Dört eyvanlı köşe odaları bulunan ortada havuz sistemi ile kurgulanan köşk aynı zamanda manzaraya hâkim bir noktadadır.

Ancak Köşk Yapısı muhtelif bir zamanda taşıyıcı sistemi, mimari ve iç mekân karakteristikleri, malzeme ve yapım sistemi yok olmaya başlayarak yıkılmış ve mekânsal bütünlüğünü kaybederek toprak altında kalmıştır. Bu yapıda kullanılan malzemelerin zaman içerisinde korozyona uğraması ve eski önemini kaybedip kullanılmaması sonucu tarihi doku zarar görmeye başlamıştır. Günümüze ulaşan izlerden hareketle dört eyvanlı ve köşe odalarda oluşan bir plan şemasına sahip olduğu net görülmektedir. Bu plan şe-

ması Türk İslam Saray mimarisinde karşılaştığımız dört köşeyi vurgulayan mekanlar ve bunların merkezinde kalan orta mekanla adeta özdeşleşmiş su/havuz ögesiyle kullanılmış olmasıyla kültürel süreklilikle varlığını koruduğu anlaşılmaktadır. Dört eyvan ve ortada kutsal mekan algısı yaratmaya yardımcı olan havuz ögesinin köşk ve saray mimarisinde de vazgeçilmez bir unsur olmuştur.

76 Nolu burcun Restorasyon çalışmaları halihazırda devam etmektedir. Burcun üzerindeki bu köşk kalıntısının da önemli bir dönem eki olarak korunması ve restorasyonu tamamlandıktan sonra turizme kazandırılması sahip olduğumuz kültürü korumak açısından en büyük hizmetlerden olacaktır.

KAYNAKÇA

Akın, Günkut, (1990), *Asya Merkezi Mekan Geleneği*, Ankara: Kültür Bakanlığı Yayınları.

Arık, Rüçhan (2017). *Selçuklu Sarayları ve Köşkleri*, Ankara: Ankara Üniversitesi Yayınları.

Arık, Rüçhan (2021). “Selçuklu Saraylarının İç Asya’daki Kökeni”, *Selçuklu Dönemi Saray ve Köşkler*, C.II, İstanbul: Selçuklu Belediyesi Yayınları, s.130-189.

Arık, Rüçhan (2000), *Kubad Abad Selçuklu Saray ve Çinileri*, İstanbul: Türkiye İş Bankası Kültür Yayınları.

Arık, Rüçhan (2006), *Selçuklu Çağında Anadolu Sanatı*, Ed. Doğan Kuban, İstanbul: YKY Yayınları.

Aslanapa, Oktay (1990), *Türk Sanatı Başlangıcından Beylikler Devrinin Sonuna Kadar*, Cilt I-II, Ankara: Kültür Bakanlığı Yayınları.

Baş, Ali (2021). “Keykubadiye Sarayı”, *Selçuklu Dönemi Saray ve Köşkler*, C.I, İstanbul: Selçuklu Belediyesi Yayınları, s.300-348.

Meriç Uğraş, Hayal, (2010), *Topkapı Sarayı Çinili Köşk / Sırça Saray: İşlevi, Anlamı ve Tarihsel Gelişimi*, Yıldız Teknik Üniversitesi Fen Bilimleri Enstitüsü Yayınlanmamış Doktora Tezi, İstanbul.

Bergil, Mehmet Suat, (1996), “Uluğ Bey’in medreselerindeki dört yönlü köşe mekânlarının geçmişimizdeki yeri”, S. Boybeyi (Ed.), *Uluğ Bey ve Çevresi Uluslararası Sempozyumu Bildirileri*, Ankara: Atatürk Kültür Dil ve Tarih Yüksek Kurumu, s. 67-88.

Cezar, Mustafa. (1977), *Anadolu Öncesi Türklerde Şehir ve Mimarlık*, İstanbul: Türkiye İş Bankası Kültür Yayınları.

Çeken, Muharrem. (2021). “Kubadabad Saray Külliyesi”, *Selçuklu Dönemi Saray ve Köşkler*, C.II, İstanbul: Selçuklu Belediyesi Yayınları, s.62-102.

Çelebi, Mehmet Ali. (2021). “Konya İç Kalesi ve Anadolu Selçuklu Sarayı”, *Selçuklu Dönemi Saray ve Köşkler*, C.I, İstanbul: Selçuklu Belediyesi Yayınları, s.190-298.

Eldem, Sedat Hakkı. (1969). *Köşkler ve Kasırlar*, C.II, İstanbul: Devlet Güzel Sanatlar Akademisi Yüksek Mimarlık Rölöve Kürsüsü Yayınları.

Erdemir, Yaşar. (2021). “Konya Sarayı ve II. Kılıçarslan Köşkü”, *Selçuklu Dönemi Saray ve Köşkler*, C.I, İstanbul: Selçuklu Belediyesi Yayınları, s.80-188.

Esin, Emel. (1985). “Ordu, Türk Saray Mimarisinin Onbeşinci Asırdan önceki Tarihi”, *Milli Saraylar Sempozyumu Bildiriler*, İstanbul, s.22-26.

Esin, Emel. (1968), “Orduğ (Başlangıçtan Selçuklulara Kadar Türk Hakan Şehri)”, *Ankara Üniv. Dil ve Tarih Coğrafya Fak. Tarih Bölümü, Tarih Araştırmaları Dergisi*, 10, s.135-215.

Piyadeoğlu, Cihan. (2021). “Büyük Selçuklular Dönemi saraylarına Genel Bir Bakış”, *Selçuklu Dönemi Saray ve Köşkler*, C.I, İstanbul: Selçuklu Belediyesi Yayınları, s.66-80.

Sağlam, Temel. (2020). “İslam Mimarisinin Sembolik Anlatıları Üzerine Bir Deneme”, *Journal Of Interdisciplinary and Intercultural Art*, 5/10, s.252-279.

Sarre, Friedrich. (1967). *Konya Köşkü*, Ankara: Türk Tarih Kurumu Yayınları.

Tarım Ertuğ, Zeynep. (2009). “Saray”, *DİA*, İstanbul, s.117-121.

Tarım Ertuğ, Zeynep. (2004), “Saray Teşkilatı ve Teşrifatı”, *Fatih ve Dönemi*, Ed. Necat Birinci, İstanbul: Türk Kültürüne Hizmet Vakfı Yayını, s.212-223.

Tuncer, Orhan Cezmi. (2012). *Diyarbakır Suriçi Anıtları ile Köşkler ve Bağ Evleri*, Ankara: Diyarbakır Büyükşehir Belediyesi Yayınları.

Yavaş, Alptekin. (2000), *Orta Çağ Konut Mimarisi Üzerine Bir Araştırma: Anadolu Selçuklu Köşkerleri*, Yüksek Lisans Tezi, Ankara Üniversitesi Sosyal Bilimler Enstitüsü, Ankara.

Yıldız, İrfan. (2021). “Diyarbakır Artuklu Sarayı”, *Selçuklu Dönemi Saray ve Köşkler*, C.II, İstanbul: Selçuklu Belediyesi Yayınları, s.18-62.