

19.Yüzyıl Osmanlı Duvar Resimlerinde Kıyamet Sembolleri*

19th Century Apocalypse Symbols in Ottoman Wall Paintings

Sakine AYTAÇ TOPUZ**

Doç. Dr. Süreyya EROĞLU BİLGİN***

Özet

Ölümden sonraki yaşamın önemli aşamalarından biri olan mahşer yeri ve kıyamet günü, başta Kur'an olmak üzere İslam literatüründe geniş yer bulmuştur. Kur'an'da geçen ayetler ve hadisler vasıtasıyla aktarılan bilgiler doğrultusunda ele alınan konu; genellikle kıyamet alametleri ile başlayan, cennet ya da cehenneme girmeden önce gerçekleşecek olan hesap günü odaklıdır. Kıyamet günü, Osmanlı resimli el yazmalarında; Tercüme-i Cifr'ül Cami, Ahval-i Kıyamet, Falname gibi eserlerde sıklıkla işlenmiştir. Geç Osmanlı döneminde, matbaanın gelişimiyle ortaya çıkan matbu eserlerde görülen taş baskı tekniğindeki örneklerinde de ölümden sonraki yaşamla ilgili konular sürdürülmüştür. Bu dönemde basılan Ma'rifetname, Muhammediye, Envarü'l-Aşikin ve Mızraklı İlmihal gibi dini konulu kitaplarda, sembolik anlayışla ele alınan taş baskı kıyamet tasvirleri görülmektedir. Bu sembolik tasvirlerin benzer örnekleri, 19. yüzyılda inşa edilen cami ve türbe gibi yapılarda duvar resmi olarak karşımıza çıkmaktadır.

Denizli, Konya, Yozgat, Tokat, Aydın, Rize kentleriyle sınırlandırılan bu çalışmada; adı geçen kentlerde bulunan yapılarıdaki kıyamet konulu tasvirler, kompozisyon özellikleri bakımından, bu konu başlığı altında üç grupta incelenecektir. Birinci grup örnekleri, kıyamet, cehennem ve cennet tasvirlerinin yan yana ya da alt alta sıralanması ile oluşturulan üçlü kompozisyon düzenindedir. İkinci grup, mizan terazisi, sancak ve cennet tasvirlerinin birlikte kullanıldığı örneklerdir. Sancak ve mizan terazisinin birlikte ya da tek olarak resmedildiği örnekler ise üçüncü grubu oluşturmaktadır. Geç Osmanlı dönemi yapılarından günümüze ulaşan, söz konusu duvar resmi örneklerini barındıran yapıların çoğu metruk durumdadır. Bu çalışmada, kaybolmaya yüz tutmuş bu yapılarda yer alan geç dönem Osmanlı duvar resimlerinde sembolik bir anlayışla ele alınan kıyamet konulu tasvirler anlam ve kompozisyon bağlamında irdelenecektir.

Anahtar Kelimeler: *Taş Baskı, Kıyamet Sahneleri, Mizan Terazisi, Liva'ül Hamd Sancağı, 19.yy Osmanlı Duvar Resimleri*

* Bu çalışma, Sakine AYTAÇ TOPUZ tarafından, Doç. Dr. Süreyya EROĞLU BİLGİN danışmanlığında, Süleyman Demirel Üniversitesi Sosyal Bilimler Enstitüsü Sanat Tarihi Ana Bilim Dalı'nda hazırlanan "Osmanlı Resim Sanatında Öteki Dünya Anlayışı" başlıklı doktora tezinden üretilmiştir.

** Doktora Öğrencisi, sakineaytactopuz@gmail.com, <https://orcid.org/0000-0002-3317-3384>

*** Doç.Dr., Süleyman Demirel Üniversitesi, sureyyaeroglu@sdu.edu.tr, <https://orcid.org/0000-0003-1430-1210>

Abstract

Armageddon and Judgment Day, which are one of the important stages of life after death, have found wide coverage in Islamic literature, especially in the Quran. The subject is discussed in line with the information conveyed through the hadiths and verses in the Quran; It generally starts with the signs of the apocalypse and focuses on the day of judgment that will take place before entering heaven or hell. Doomsday, in Ottoman illustrated manuscripts; It is frequently mentioned in works such as Tercüme-i Cifr'ül Cami, Ahval-i Kiyamet and Falname. In the late Ottoman period, themes related to life after death were also continued in the examples of the lithograph technique seen in the printed works that emerged with the advent of the printing press. In religious books published during this period, such as Ma'rifetname, Muhammediye, Envarü'l-Aşikin and Mızraklı İlmihal, lithograph depictions of the apocalypse handled with a symbolic understanding can be seen. Similar examples of these symbolic depictions appear as wall paintings in structures such as mosques and tombs built in the 19th century. In this study, which is limited to the cities of Denizli, Konya, Yozgat, Tokat, Aydın and Rize ; the apocalyptic depictions in the structures in the mentioned cities will be examined in three groups under this title in terms of compositional features. The first group examples are in a triple composition order, created by placing the depictions of Doomsday, Hell and Heaven side by side or one under the other. The second group is the examples where Mizan Scale, Liva'ül Hamd Sanjak and Heaven depictions are used together. Examples of the Sanjak and Mizan Scale depictions together or individually constitute the third group. Most of the buildings from the late Ottoman period that have survived to the present day, containing examples of these wall paintings, are abandoned and ruined. In this study, the apocalyptic depictions, handled with a symbolic understanding, in the late Ottoman wall paintings in these buildings that are about to disappear will be examined in the context of meaning and composition.

Keywords: *Depiction, Doomsday Scenes, Mizan Scale, Liva'ül Hamd Sanjak, 19th Century Wall Paintings, Mural*

GİRİŞ

“Kıyamet” kelimesi Kur’an’da k-y-m fiil kökünden gelmektedir. Bu kelime fiil olarak “dosdoğru olmak”, “ayakta hareketsiz durmak” anlamlarında kullanılmaktadır (Kocabaş 2021:129). “Kıyamet Günü” (yevmü’l-kıyame) isim tamlaması ise, sonunda bütün insanların yeniden yaratılıp Allah’ın huzuruna çıkartılacakları ve dünyada yaptıklarının hesabını verecekleri günü ifade eder (Kocabaş 2021:129-130).

Öteki dünya ve kıyamet hakkında en temel kaynak Müslümanların kutsal kitabı olan Kur’an-ı Kerimdir. Kıyamet kavramı Kur’an’da; kıyamet gününe hazırlanmak, kıyamet gününün alametleri, kıyamet gününün nitelikleri ve kıyamet gününün vakti olmak üzere dört konu başlığı altında anlatılmaktadır. Kur’an’da geniş ayrıntılı bir biçimde anlatılan kıyamet hakkında 342 ayet yer almaktadır (Altundaş - Şahin 2006:27).

Kıyamet olayının gerçekleşeceği sırada yaşanacak aşamalar Kur’an-ı Kerimde anlatılmaktadır. Bu aşamaları; süra üfleniş, ba’s, haşir, hesap, cennet ve cehennem durakları olmak üzere beş başlık altında incelemek mümkündür. 1. Kıyametin kopması “süra üflenmek” eylemiyle ifade edilmektedir. Ayetlerin içerdiği anlam çerçevesinde ele alındığında üfleniş iki aşamadan oluşur. Bunların birincisi yeryüzündeki değişim, ikincisi ise bütün ölümlerin diriltirilip kabirlerinden hesap meydanına hareketi ile açıklanmaktadır (Topaloğlu 2024: 518).

2. Uykudan uyandırmak, yeniden diriltmek anlamına gelen “Bas”ın süra ikinci üflenişle başlayacağı anlaşılmaktadır (Topaloğlu 2024: 518). Yasin suresinde de “*Süra üfürülür. Bir de bakarsın, kabirlerden çıkmış, Rablerine doğru akın akın gitmektedirler*” ifadeleri yer almaktadır (36/51). Zümer suresindeki ayette ise “*Ona bir daha üflenince insanlar bir anda ayağa kalkıp etraflarına bakacaklardır*” denilmektedir (39/68) (Altundaş- Şahin 2006: 442-465).

3. Toplamak ve bir araya getirmek gibi eylemlerin karşılığı olarak “Haşir” ifadesi kullanılmaktadır. Haşir yeniden diriltilecek insanların hesap meydanında toplanmasını ifade eder (Topaloğlu 2024: 520-521). 4. Saymak, hesap etmek, hesaba çekmek anlamına gelen hesap “Arasat” meydanında toplandıktan sonra sorgu, kitap, mizan ve iyiliklerle kötülüklerin hesaplanması gibi ahiret durumlarını kapsamaktadır. 5. Kıyamet aşamalarının sonuncusu ise ebedi mutluluk ya da ebedi azap yeri olarak tanımlanan cennet ile cehennemdir (Topaloğlu 2024: 520-521).

İslam literatüründe sıklıkla üzerinde durulan kıyamet olgusu dini konuları ele alan resimli el yazmalarında geniş yer bulmuştur. 15. yüzyılda yaşamış olan Abdurrahman bin Muhammed bin Ali bin Ahmed el- Bistami’nin yazmış olduğu Cifrü’l-Cami (Topkapı Sarayı Müzesi Kütüphanesi, İstanbul) adlı eserde kıyamet alametleri ve hesap günü hakkında bilgiler verilmekte, eserde bu konularla ilgili resimler yer almaktadır (Mahir 2005:101).

13. ve 14. yüzyılda yazılan, kıyamet alametleri, kıyametten sonraki yaşam, cennet ve cehennem tasvirlerinin yer aldığı Ahvâl-i Kıyamet adlı eser 16. ve 17. yüzyıllarda resimlenmiştir (And 2007: 240). Kalender Paşa tarafından 1614-1616 yılları arasında derlenmiş olan Falname adlı eserde kıyamet ve ahiret konularına yer verilmiştir (Tanındı 1996: 54-55).

18. yüzyıldan itibaren Osmanlı Resim sanatında bazı değişimler başlamıştır. Ölümünden sonraki yaşamla ilgili konular, 18. yüzyıl Osmanlı Dönemi’nde, dini konulu resimli el yazmalarında yer alırken, resimlerin anlatımında farklılıklar göze çarpar. Bu dönemde

figürlü ve hareketli kompozisyonların yerini, sembolik anlatıma sahip şablon biçiminde düzenlemelerin aldığı görülür⁴. 1727 yılında Osmanlıda ilk matbaanın Mehmed Said Efendi ve İbrahim Müteferrika tarafından kurulması ise, Osmanlı kitap resminde baskı tekniğinin kullanılmaya başlandığı dönemdir (Beydilli 2015: 552-560). Bu tarihten itibaren özellikle tarih, astronomi, fizik ve coğrafya gibi Osmanlı Türkçesi, Arapça ve Farsça kitaplar basılmıştır. 19. yüzyıl itibariyle dini içerikli kitapların bazılarının da baskıları yapılmış ve bu kitapların içerisinde öteki dünya tasvirlerine yer verilmiştir. Bu dönemde kopyaları basılan Ma'rifetname, Muhammediye, Envarü'l-Aşikin ve Mızraklı İlmihal gibi dini konulu kitaplarda, geç dönem dini konulu el yazması kitap resimlerinin benzerleri, taş baskı tekniği ile çoğaltılmaya başlanmıştır (Erken 2023: 181-184).

18. yüzyılda Başkent İstanbul'da ilgi gören ve hızla Anadolu'ya yayılan duvar resimleri incelendiğinde, kimi örneklerde Batı etkisinde gelişen kompozisyonların izleri hissedilirken, kimi örneklerde ise 18-20. yüzyıl dini konulu kitap resimleri ile benzer üslup özelliklerine sahip resimlere rastlanılmaktadır.

Bu çalışmada dini içerikli konulardan olan kıyamet tasvirleri, dini mimari örneklerinde yer alan duvar resimleri üzerinden ele alınmıştır. Konu ile ilgili resimlerin Anadolu'da birçok örneği bulunur. Çalışmamız, Denizli, Konya, Yozgat, Tokat, Aydın ve Rize kentlerindeki 19. yüzyıl dini mimari örnekleri ile sınırlandırılmıştır⁵. Geç Osmanlı dönemi yapılarından günümüze ulaşan, söz konusu duvar resmi örneklerini barındıran yapıların çoğu kullanılmamaktadır. Diğer yandan, bu tasvirlerin sembolik bir anlatımla ele alınması, resimlerin konusunun yeterince tanınmamasına yol açmıştır. Bu çalışmayı yapmaktaki başlıca amacımız, bu eserleri tamamen yok olmadan kayıt altına almak, diğer yandan da tasvirlerin anlamlarının çözümlenmesidir. Çalışmada yer alan geç dönem Osmanlı duvar resimlerindeki kıyamet konulu tasvirler, kompozisyon ve anlam bağlamında üç grupta incelenecektir. Çalışmada ilk gruptan beş, ikinci gruptan iki ve üçüncü gruptan da üç örnek incelenmiştir.

1. Birinci Grup Örnekleri

Birinci grupta yer alan resimler; kıyamet, cehennem ve cennet tasvirlerinin yan yana ya da alt alta sıralanması ile oluşturulan üçlü kompozisyon düzenindedir. Benzer kurguya sahip örnekler arasında; Denizli Akköy Yukarı Cami (1875-1876), Denizli, Baklan, Boğaziçi Cami (1877), Denizli Akköy Belenardıç Köyü Cami (1884-1886), Yozgat, Şefaati, Paşaköy, Tokmak Hasan Paşa Cami (1895-96), Konya Beyşehir Avdancık Köyü Cami (19. yüzyıl) olmak üzere beş eser yer almaktadır. Denizli camilerindeki kıyamet konulu duvar resimleri (Görsel-1,2,3), soldan sağa doğru mahşer, cehennem ve cennet olmak üzere dalgalı hatlarla oluşturulmuş çerçeveler içerisindeki üç pano halinde sıralanmış kurguya sahiptir. İlk panoda, kıyamet günü günah ve sevapların tartılacağına inanılan mizan, makas, kıyamet gününde hesabın başlamasından önce Hz. Muhammed'in müminleri altında toplayacağı sancağı ifade eden "liva'ül hamd"⁷ gibi sembolik öğelerin yer aldığı

⁴ Ma'rifetname, Muhammediye, Envarü'l-Aşikin ve Mızraklı İlmihal adlı eserlerin 18. yüzyıl resimli örnekleri taş baskı tekniği ile oluşturulan resim örneklerinin öncülleridir.

⁵ Çalışmanın sınırları çizilirken, 19. yüzyıl örneklerinde her gruptan örneği temsil eden kıyamet konulu resimlerle karşılaştırılması ve bölgesel olarak da çeşitliliğin görülmesi nedeni belirleyici etken olmuştur. Bu kapsamda Denizli'den dört, Konya'dan iki, Yozgat, Tokat, Aydın ve Rize'den de birer örnek çalışmaya dahil edilmiştir.

⁶ Kelime anlamı olarak "bir şeyin ağırlığını tahmin etmek, ölçüye vurmak, tartmak" anlamındaki vezn (zine) kökünden türemiş bir isim olan mizan "tartı aleti, tartmada kullanılan ağırlık; adalet" gibi anlamlar içermektedir (Toprak 2020:211).

⁷ Sözlükte "övmek" anlamına gelen hamd ile "sancak, bayrak" anlamındaki liva kelimesinden oluşmaktadır (Yavuz 2003:200).

maşer tasviri görülür. Üç kanatlı sancak genellikle mavi, yeşil ve kırmızı renklindedir⁸. Ortadaki panoda cehennem tasviri yer almaktadır. Üst kısmında cehennemin yedi kapısı ve kıyamet günü inananların geçip, günahkârların cehennem ateşine düşecekleri “Sırat Köprüsü”⁹ ile bu bölümün altında basamak biçiminde cehennemin yedi katmanı görülür. Cehennemde yer aldığına inanılan “Zakkum ağacı”¹⁰ ve bunun da yanında içinden alevler ve dumanlar çıkan “katran kazanı” yer almaktadır. Katran kazanı ortadan ikiye bölünmüş biçimde görülen cehennem katmanları arasındaki kısımda, sapkınların azap çekeceklerine inanılan “Gayya Kuyusu” ve cehennemliklerin içine düşüp azap çekecekleri “Veyl Deresi” ile birlikte tasvir edilmiştir. Cehennem konulu panolarda ateşi ve karanlığı simgeleyen kırmızı ve siyah renkler kullanılmıştır. Son panoda cennet konusu betimlenmiştir. Yukarıya doğru daralarak yükselen cennet katları sekiz tanedir. En alt katta cennetin sekiz kapısı yer almaktadır. Kökleri yukarıda, dalları aşağıya doğru sarkmış durumda görülen cennet ağacı tuba, cennet katmanlarını sarmıştır. Cennet tasvirlerinde kırmızı, yeşil ve mavi gibi cennetin güzelliklerini yansıtan parlak renkler kullanılmıştır¹¹.

Denizli’de yer alan üç örnekten biri olan Akköy İlçesi Yukarı Cami doğu duvarında yer alan kompozisyon soldan sağa doğru kıyamet, cehennem ve cennet tasvirinin dalgalı hatlarla oluşturulmuş çerçeveler içerisinde kurgulanmış üçlü kompozisyon düzenindedir (Görsel-1). Bu örnekteki resimde Liva’ül Hamd diğer örneklerden farklı olarak mizanın üzerinde başlayarak sadece üç dilimli kolları ile tasvir edilmiştir. Mizanın üzerinde Osmanlı Türkçesi ile yazılmış “Mizan terazisi” yazısı okunur. Kırmızı ve siyah renklerle yedi kat olarak daralarak yükselen cehennem tasviri, merkezde yer alan Gayya Kuyusu, Veyl Deresi, katran kazanı ve zakkum ağacı ile alevler içindeki cehennemin dehşetini yansıtmaktadır. Üzerinde üç kademeli sırat köprüsü yine solundaki yazı ile isimlendirilmiştir. Piramidal biçimde daralarak yükselen cennet katmanlarının zemininde sekiz cennet kapısı yer alırken kapılar ve katmanlar cennetteki değerli taşlar ile bağdaştırılan mavi, sarı, beyaz, kırmızı renklerle boyanmıştır. Tüm cenneti kaplayan tuba ağacı ince yapraklı, kırmızı tomurcuklu çiçeklerle bezelidir.

⁸ Resimlerde sancağın üç dilimli olarak gösterilmesi üzerinde yazan üç satır duayı temsil etmektedir (Erzurumlu İbrahim Hakkı 14-15).

⁹ Sözlükte “yutmak” anlamına gelen s-r-ṭ kökünden (masdarı: seret, seretan) türemiş olup “yol” demektir. Sırat kelimesi Kuran-ı Kerim’de genel olarak “Allah’a ulaştıran yol” anlamında kırk beş âyette geçmektedir (Güdeklî 2009:1).

¹⁰ Kur’an’da zakkum ismi üç yerde kullanılmakta, bir yerde geçen “İlanetlenmiş ağac”ın (İsrâ 17/60) zakkum ağacı olduğu anlaşılmaktadır. Bu ağacın meyvelerinin âhirette günahkârların gıdasını teşkil edeceği, günahkârların bunu yedikten sonra karınlarında erimiş madenin yahut kaynar suyun kaynaması gibi ıstırap çekecekleri ifade edilmektedir (Duhan 44/43-46).

¹¹ Cennet sarı, mavi, kırmızı, yeşil ve beyaz renklerle boyanmıştır. Bu renklerin sembolize ettiği değerli taşlar Marifetname ve Muhammediyye’de detaylı olarak anlatılmaktadır. “Ey aziz, malum olun ki, müfessirler ve muhaddisler ittifak etmişlerdir ki: Hak Taala, arş ve kürsün altında, yedi göğün üstünde, arşın nuru ile sudan ekiz cennet yaratmıştır. Bunlar, birbirinden yüksektir. En yükseği adn cennetidir ki, Mevla’nın görülme yeridir. Birinci cennetin ismi, darülcelaldir ki, beyaz incidendir. İkinci cennetin ismi, darüsselamdır ki, kırmızı yakuttandır. Üçüncü cennetin ismi, cennetülme’vadır ki, yeşil zeberecettendir. Dördüncü cennetin ismi cennetülhulddur ki, sarı mercandandır. Beşinci cennetin ismi, cennetünnaimdir ki, beyaz gümüştendir. Altıncı cennetin ismi, cennetülfirdevsdur ki, kırmızı altındandır. Yedinci cennetin ismi, cennetülkarardır ki, misktendir. Sekizinci cennetin ismi, cennetüladndır ki, terleyen incidendir. Bu adn cenneti, surlarla çevrili bir şehrin ortasındaki yüksek dağın üzerinde bulunan iç kale gibidir. Bütün cennetlerin içinde ve ortasında olduğundan, hepsine komşu, şereflendirilmiş bir mekandır; cennetlerin nehirlerinin çoğunun kaynağıdır. Burası siddıkların, hâfızların makamıdır. Rahman’ın tecelli mahallidir” (Erzurumlu İbrahim Hakkı, 12). “O celil ilah, Darü’l-Celal’i en beyaz incilerden güzel bir şekilde yarattı. Sonra da kırmızı yakut taşlardan Darü’s-Selam’ı düzdü, yeşil zeberecetlerden de Meva cennetini düzenledi. Daha sonra en sarı mercandan Huld cennetini, ak gümüşten de Naim cennetini yarattı. Firdevs cennetine altın binalar, Darü’l-Karar cennetine güzel misk kokular koydu. Ve Adn cennetini de köşk ve sarayı ile, bağ bahçesi ile tamamen beyaz inciden yarattı” (Yazıcıoğlu Mehmet 2017:27).



Görsel-1. Kıyamet, Cehennem, Cennet Tasvirleri/ Denizli Akköy Yukarı Cami Harim Doğu Duvarı (1875-1876) (Aytaç 2019:212)

Denizli, Baklan İlçesi, Boğaziçi Köyü Cami doğu duvarda yine benzer bir resim düzeni karşımıza çıkmaktadır (Görsel-2). Burada yer alan düzenleme, kuzeyden güneye doğru çerçeveler içinde dört bölüme ayrılmıştır. Birinci sahnede benzer örneklerden farklı olarak, iki yanda birer, daha yüksek tutulmuş üçlü merkezi kubbe ve iki minareden oluşan cami tasvirine yer verilmiştir. Caminin üzerinde soldaki siyah, sağdaki yeşil renkte iki kefeli bir terazi görünümüne sahip mizan tasvirinin yer alması kıyamet konusunun bu bölümde de yer aldığını göstermektedir. Yeşil renkte olan kefenin içinde damla biçiminde iki şekil ile hilal motifi görülür. İki minareli caminin etrafı dört yönden revaklı avlu ile çevrelenmiştir. Kıyamet cehennem ve cennetin tasvir edildiği bölümlerin diğer örneklerden farkı ise cennet katmanlarının yatay değil, düşey düzende kurgulanmasıdır. Buradaki örnekte mizan ve sancak yine bir sancak ve çelenk ile birlikte görülür. Cennet tasvirinin sağında Liva'ül Hamd, solunda bir başka sancak ile kurgulanan kompozisyon düşey katmanlara ayrılmıştır. Kompozisyonun üst kısmı yatay zikzaklı kuşak ve üzerinde yatay kartuşlar içerisinde Kaside-i Bürde yazılıdır¹².



Görsel-2. Kıyamet, Cehennem, Cennet / Denizli, Baklan, Boğaziçi Cami Harim Doğu Duvarı (1876)

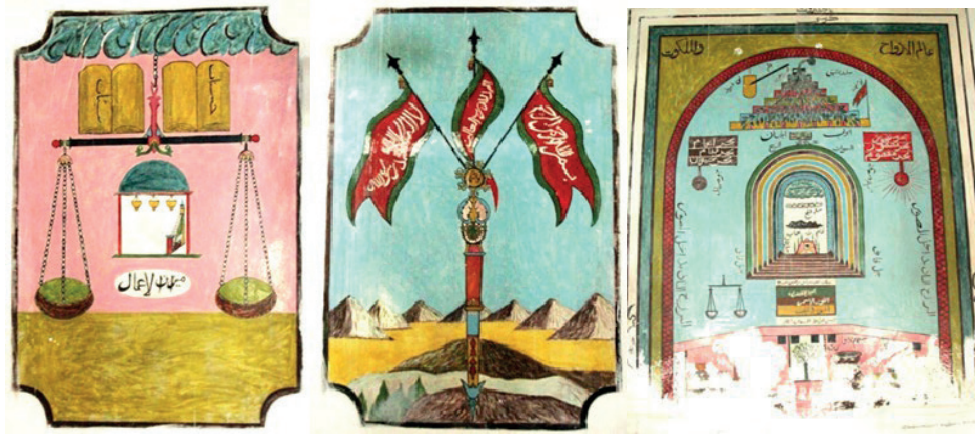
¹² Mısırlı süfi ve şair Muhammed b. Saïd el-Bûsîrî'nin Hz. Peygamber için yazdığı ve el-Kevâkibü'd-dürriye fi medhi hayri'l-beriyye adını verdiği manzumedir (Kaya 2021:568). Boğaziçi Köyü muhtarı Orhan Göcen ve İmamı Muhammed Furkan Aktanbaş'a cami hakkında verdikleri bilgilerden dolayı teşekkür ederiz.

Denizli, Akköy İlçesi Belenardıç Köyü Camisi doğu duvarda yer alan benzer kurguya sahip kompozisyon, kıyamet ve cehennem tasvirleri bakımından Denizli, Baklan, Boğaziçi Köyü Cami resimleri ile benzerlik gösterir (Görsel-3). Burada yer alan cennet tasviri yine Denizli, Akköy, Yukarı Camidekine benzer özelliklere sahiptir. Piramidal biçimde daralarak yükselen cennet katmanlarının zemininde sekiz cennet kapısı yer alırken kapılar mavi, kırmızı renklerle boyanmıştır. Tüm cenneti kaplayan tuba ağacı, ince yapraklı ve çiçeksizdir. Burada görülen örneğe, grupta yer alan diğer resimlerden farklı olarak perde tasviri eklenmiştir. Hacimli ve katmanlı bir görünüme sahip perde tasviri, bu resmi gruptaki diğer kompozisyonlardan ayırmaktadır.



Görsel-3. Kıyamet, Cehennem, Cennet / Denizli Akköy Belenardıç Köyü Camisi Harim Doğu Duvarı (1884-1886) (Aytaç 2019:218)

Yozgat, Şefahtli İlçesi, Paşaköy, Tokmak Hasan Paşa Cami doğu duvarda yer alan (1895-96) (Görsel-4) kompozisyonda, mizan terazisi, günah ve sevapların yazılı olduğu amel defteri, hükmün verileceği minber ve Hz. Muhammed'in makamı resmedilmiştir. Manzara içerisinde ve perspektif uygulamasının görüldüğü bir sahnenin merkezinde yer alan Liva'ül Hamd sancağının arka planında sıra dağlar yer alır. Üçlü kompozisyonun son sahnesi batı duvarın kuzeyinde yer alan mahşer sahnesidir. Mahşer sahnesi, yarım daire kemerli bir çerçeve içine alınmış olarak en üstte cennet ağacı olan tuba ile kaplanmış yedi katlı cennet tasviri ile başlamaktadır. En geniş kısım olan birinci cennet katında sekiz cennet kapısı yer alır. Cennetin sağında Liva'ül Hamd Sancağı görülürken solunda ise Levh-i Mahfuz (Kader kitabı) bulunur. Cennetin katlarını temsil eden bu kompozisyonun hemen altında yine kıyamet gününe ithaf edilmiş olan iki tasvir daha vardır. Bunlar, sağdakinin içi kırmızı, soldakinin içi ise siyah renkle boyanmış olup gündüz ve geceyi sembolize eder. Kompozisyonun merkezinde büyükten küçüğe doğru iç içe geçmiş olan yarım daire kemerli cennet kapıları yer alır. En içte yer alan sekizinci kapı ise Hz. Muhammed'in cennete gireceğine inanılan kapıdır ve merkezinde Mekke tasviri yerleştirilmiştir. Resmin alt kısmında mizan görülürken, cehennemin olması gereken alan yer yer tahrip olmuştur.



Görsel-4. Kıyamet, Cehennem, Cennet / Yozgat, Şefaati, Paşaköy, Tokmak Hasan Paşa Cami Doğu ve Batı Duvarlar (1895-96) (Taşkan 2019:126)

Konya Beyşehir Avdancık Köyü Camisi (19. yüzyıl) (Görsel-5) ibadet mekânının doğu duvarına resmedilen kompozisyon, iki dalgalı iki düz düşey dikdörtgen çerçeve içinde üç ana bölümden oluşur. Sahne, iç kısımda yarım daire kemerli çerçeve içine alınmış olup bunun üzerinde bulutlarla kaplı gök yüzü görülür. Kıyamet sahnesi, tuba ile kaplanmış yedi katlı cennet tasviri ile başlamaktadır. En geniş kısım olan birinci cennet katında sekiz cennet kapısı yer alır. Cennet tasvirinin sağında levh-i mahfuz bunun da üzerinde kalem tasviri vardır. Sağda küçük kutucuklar biçiminde düzenlenen bölümdeki siyah beyaz şekiller dünyada iken yapılan iyi ya da kötü işlerin yazıldığı amel defterini temsil eder. Bunun solunda ise düşey dikdörtgen bir alan olarak gösterilmiş cennet havuzu yer alır. Kompozisyonun merkezinde, peygamberlerin ümmetleri için kurdukları kürsüleri ve minberlerinin yer aldığı yargı kompozisyonu görülür. Merkezde Hz. Muhammed'in kıyamet gününe şahit olacağı makamı, sancağı ve mizan ile kıyamet sahnesi tamamlanır. Kıyamete ayrılan alanın hemen altında sırasıyla Sırat Köprüsü ve bu köprü'nün altında da cehennemin yedi kapısı vardır. Cehennem, iki yönden daralarak yükselen basamaklar halinde yedi katlıdır. Bu yedi kat, Kur'an'da ve İslam literatüründeki yedi cehennem tabakasını simgelemektedir. Bu katların merkezinde zakkum, sağında katran kazanı, solunda Gayya Kuyusu ve Veyl Deresi ile birlikte kompozisyon tamamlanır. Resmin kimi bölümlerinde yıpranmalar meydana gelmiştir. Bu grupta yer alan kıyamet konulu tasvirlerin cami içindeki konumu genellikle harimin doğu duvarındadır.



Görsel-5. Cennet, Kıyamet, Cehennem, Konya Beyşehir Avdancık Köyü Cami Doğu Duvarı (19. yüzyıl)
(Aytaç 2019: 220)

2. İkinci Grup Örnekleri

Bu grupta; mizan, Liva'ül-Hamd ve cennet tasvirlerinin birlikte kullanıldığı iki resim örneği incelenmiştir. Bunlar, Aydın'ın Kuyucak İlçesi Kayran Köyü Camisi, diğeri ise Tokat Zile Şeyh Nusreddin Türbesi'dir. Aydın, Kuyucak Kayran Köyü Camisi örneğinde, dalgalı ve zikzaklı çerçeveler içerisine alınmış olan sahnelerden sağda sekiz katman halinde cennet yer almaktadır. En altta sekiz cennet kapısı bulunmaktadır. Alttan üste doğru daralarak yükselen cennet katmanları mavi düz çizgilerle renksiz biçimdedir. En üst kısımda kökü yukarı, dalları aşağıya doğru sarkan vaziyette tuba ağacı, yeşil dal ve yaprakları kırmızı ve mavi renkteki çiçekleri ile cennetin güzelliklerini vurgulamaktadır. Cennetin iki yanında kum saati biçiminde bir vazodan çıkan çiçek tasviri yer almaktadır. Kompozisyonun sağında mizan terazisi görülmektedir. Terazinin ortasında mavi, kırmızı ve yeşil renklerde üç kollu Livaü'l-Hamd sancağı vardır. Terazinin bir kefesinde siyah diğeri kefesinde kırmızı renk ile günah ve sevaplar sembolize edilmektedir. (Görsel-6).



Görsel- 6. Cennet ve Kıyamet / Aydın Kuyucak Kayran Köyü Cami Batı Duvarı (1811) (Aytaç 2019: 214)

Tokat, Zile, Şeyh Nusrettin Türbesi iç mekân güney duvarda mahşer ve Cennet tasvirlerinin bulunduğu kompozisyonun solunda hurma ve servi ağaçları ile turuncu renkte bir mizan terazisi görülür. Terazinin sağında aşağıdan yukarıya doğru daralarak yükselen sekiz cennet katı yeşil ve turuncu renklerde boyanmıştır. Katların en alt kısmında sekiz kemer biçiminde mavi renkte cennet kapıları görülmektedir. Her kapının iç kısmında birer maşrapa yer almaktadır. Bunlar muhtemelen cennette yer alan içecekleri sembolize etmektedirler¹³. Katların üzerinden aşağıya doğru sarkan kökü yukarıda dalları aşağıda tuba ağacı görülmektedir. Kompozisyonun sağında iki minber ve aralarında Livâü'l-Hamd ile mahşer sahnesi tamamlanır (Görsel-7).



Görsel-7. Kıyamet ve Cennet / Tokat Zile Şeyh Nusreddin Türbesi Güney Duvar (1855) (Aytaç 2019:216)

¹³ Ayrıntılı bilgi için bakınız Hayati Aydın. "İslam Kaynaklarında Cennet Fikri ve Yorumu", Akademik Araştırmalar Dergisi, 2004, 20, s.149-170.

3. Üçüncü Grup Örnekleri

Bu kompozisyon özelliğine sahip örnekler, Liva'ül-Hamd ya da mizanın tek olarak kurgulandığı resimlerdir. Yapının diğer resimleri arasında, genel konu ile bağlantılı ya da bağlantısız olarak tek başına betimlenmiş olan bu örnekler ile kıyamet gününe gönderme yapılmıştır. Bunlar arasında; Denizli, Çivril, Bayat Köyü Camisi (1872-1873), Konya, Hüyük, Çavuş Köyü Camisi (1891), Rize, Ardeşen, Doğanay Köyü Camisi (1897-1898) olmak üzere üç eser çalışmada yer almaktadır. Kompozisyonlar genel olarak çizgisel üslupla iki boyutlu olarak tasvir edilmiştir. Denizli, Çivril, Bayat Köyü Camisi güney duvarın doğusunda yer alan sancak tasviri üzerinde Kelime-i Tevhid ve sancağın Hz. Muhammed'e ait olduğuna dair bir ibare vardır (Değirmenci 2020:120-128). Sancak üç yönde dalgalanan bayrak biçiminde gösterilmiştir. Sancağın kumaş görünümlü kolları püskül motifleri ile süslenmiştir. Dalgalı ve kıvrımlı hatlar oluşturan sancak üç uçta ay motifi ile sonlanır (Görsel-8).



Görsel-8. Liva'ül Hamd / Denizli, Çivril, Bayat Köyü Cami Güney Duvar Mihrabın Doğusu (1872-1873)
(Değirmenci 2020:122)

Konya, Hüyük İlçesi, Çavuş Köyü Camisi doğu duvarda yer alan mizan tasviri, iki kefeli bir terazi biçiminde gösterilmiştir (Görsel-9). Örnekte kefelerin içi boş bırakılmış olup sembolik olarak kıyamete gönderme yapılmıştır.



Görsel-9. Mizan / Konya, Hüyük, Çavuş Köyü Cami Harim Doğu Duvarı (1891) (Aytaç 2018)

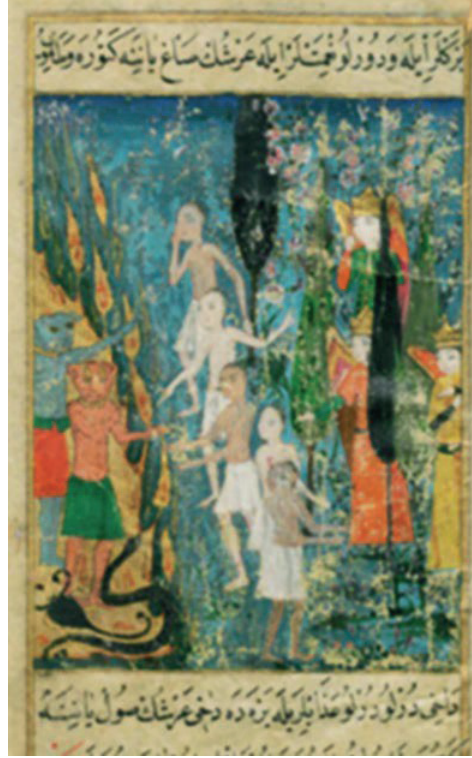
Rize, Ardeşen İlçesi, Doğanay Köyü Camisi'nde yer alan Liva'ül Hamd, bir gövdeden ayrılan üç kollu düzenlemeye sahiptir (Görsel-10). Bu üç kolun üzerinde sağdan sola doğru "*Bismillahirrahmanirrahim/Elhamdülillahi rabbil alemin/La ilahe illallah, Muhammediün resulullah*" yazıları okunmaktadır (Özkurt 2020:108). Bu yazıların keşiştiği yerde ise daire içinde "*Liva ül hamd*" yazılıdır. Sancağın kolları iki yönde bitkisel, merkezdeki kol ise ay motifi ile son bulmaktadır. Düz hatlara sahip tasvirin kompozisyon özelliklerinin dışında diğer örneklerden farkı ahşap üzerine uygulanmış olmasıdır. Tasvir, zikzaklı bir kuşakla sınırlandırılmıştır.



Görsel-10. Liva'ül Hamd, Rize, Ardeşen, Doğanay Köyü Cami Günay Duvar Mihrabın Doğusu (1897-1898) (Özkurt 2020:108)

Değerlendirme

Kıyamet günü, Osmanlı resimli el yazmalarında; Tercüme-i Cifr'ül Cami, Ahval-i Kıyamet ve Falname gibi eserlerde sıklıkla işlenmiştir. Konusu kıyamet ve sonrasını anlatan 16. yüzyıl sonu ya da 17. yüzyıl başına tarihlendirilen Ahvâl-i Kıyamet adlı el yazmasında yer alan minyatürde, bir tarafta cennet diğer tarafta cehennem ve aradaki Sırat Köprüsü üzerinde yürüyen insanlar betimlenmiştir. Cennette, çiçekler içerisinde başında üç dilimli taçlar olan melekler, cehennemde ise yılanlar, akrepler ve ateşler içerisinde zebaniler görülür. Bu örnek, dini konuları ele alan resimli el yazması kitaplardaki kompozisyon öğelerinin incelenmesi bakımından önemlidir (Görsel-11).

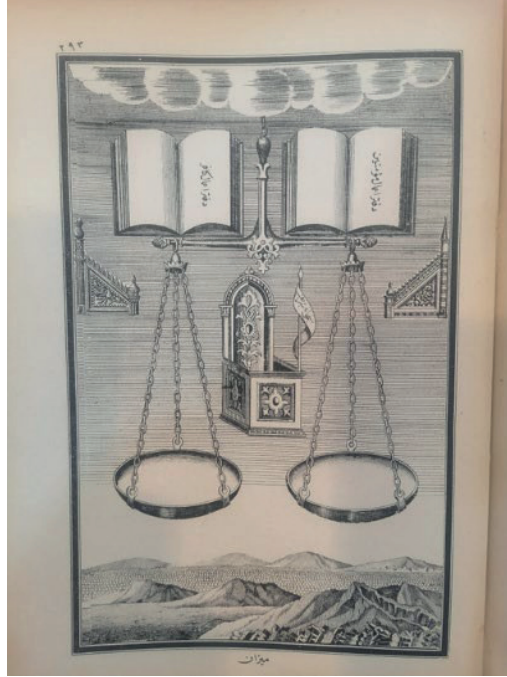


Görsel-11. Sırat Köprüsü, Cennet ve Cehennem, Ahvâl-i Kıyâmet BerlinStaats Bibliothek, Ms. Or. Oct. 1596. y. 27a.

Ölümden sonraki yaşamla ilgili konular, Geç Osmanlı Dönemi'nde, dini konulu resimli el yazmalarında ele alınmıştır. 18. yüzyılda resimlenen dini içerikli kitaplarda kompozisyon özelliklerinin değişmeye başladığı ve figürlü minyatürlerin yerini sembolik tasvirlerin aldığı görülür. Bu eserlerin önemli özelliklerinden biri de çağdaşı duvar resimleri ile aralarındaki kompozisyon benzerliğidir. Bu örneklerden biri olan İbrahim Hakkı Erzurumi'nin Ma'rifetname adlı eserinde, ahlak ve tasavvuf konuları ele alınmaktadır. Cennet, kıyamet ve cehennemin birlikte kurgulandığı Ma'rifetname (Görsel-12) ve Muhammediye (Görsel-13) resim örnekleri, Yozgat, Şefaati, Paşaköy Tokmak Hasan Paşa Camisinde yer alan kıyamet konulu resimler ile kompozisyon özellikleri bakımından benzer özelliklere sahiptir (Görsel-4). Yuvarlak kemerli sekiz cennet kapısı, üst kısımda sekiz katlı cennet ve onu kuşatan tuba ağacı, en alt kısımda ise yedi katlı cehennem her iki resimde de aynı şekilde kurgulanmıştır.



Görsel-12. Cennet, Kıyamet ve Cehennem, Ma'rifetnâme, Süleymaniye Kütüphanesi, Nuri Arsalez, Yazma Eser, 00105, 406039.H.1210-M.1795.



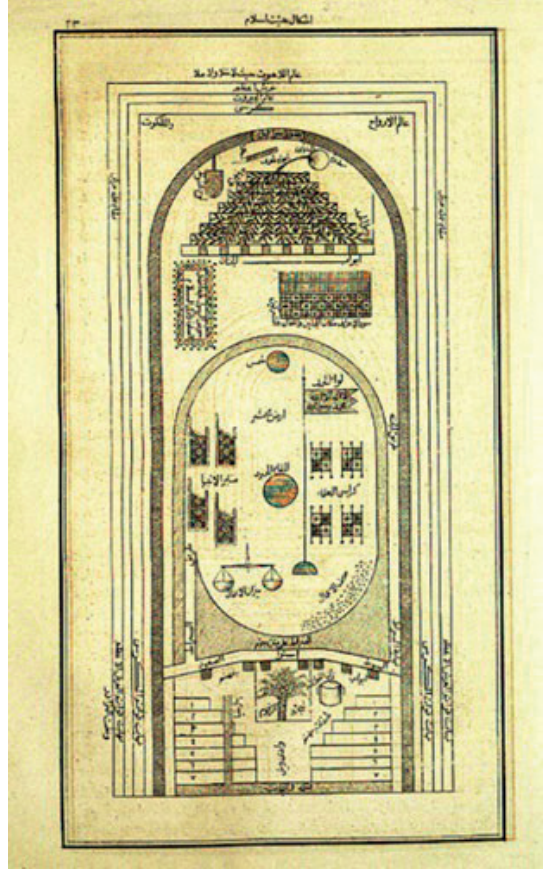
Görsel-13. Amel Defterleri, Mizan, Muhammediye, Ankara Bilkent Üniversitesi Kütüphanesi Halil İnalcık Koleksiyonu PL248.Y297M8, H.1305-M.1888

18. yüzyıldan itibaren baskı tekniğinde çoğaltılan eserler arasında yer alan ve Anonim bir eser olan Mızraklı İlmihal'de; abdest, gusül, teyemmüm, namaz, oruç, hac, peygamberlerin sıfatları, meleklerle ve kitaplara iman, Allah'ın sıfatları vb. konular ele alınmıştır. Bu eserin taş baskı resimlerinde kıyameti sembolize eden tasvirlerle yer verilmiştir. Sekiz katlı cennet tasviri ve Livaül Hamd, Aydın, Kuyucak Kayran Köyü Camisi (Görsel-5) ve Tokat Zile Şeyh Nusreddin Türbesi (Görsel-6) örneğinde karşımıza çıkan kurgu ile benzerlik gösterir (Görsel- 14). Her iki resmin temelindeki konu kıyamet ve cennet ile sınırlandırılmış olup cehennem tasvirine yer verilmemiştir.



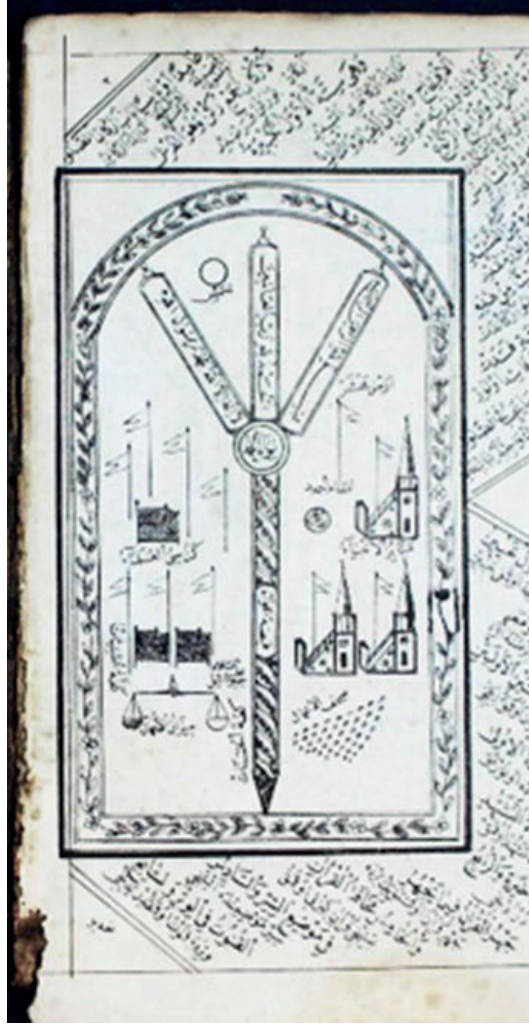
Görsel-14. Cennet, Liva'ül Hamd, Mızraklı İlmihal, Hacı Selim Ağa Kütüphanesi, Hüdai Efendi, 00860, 366577, İstanbul, Rıfat Efendi Matbaası, Matbu, H.1293-M.1876.

Baskı tekniği ile resimlenmiş Marifetname nüshasında yer alan kompozisyon kurgusu, Konya, Beyşehir, Avdancık Köyü Camisinde yer alan kıyamet sahnesi ile aynı kurguya sahiptir (Görsel-5). Her iki resimde şema halinde cennet, kıyamet ve cehennem tasviri yer alır. Tasvir, çizgisel ve iki boyutlu bir anlatımla ele alınmıştır (Görsel-15).



Görsel-15. Kıyamet, Ma'rifetnâme, Erzurumlu İbrâhim Hakkî, Süleymaniye Kütüphanesi Pertevniyal, 00407, 320510, Mısır, Matbu, H.1280-M.1863.

Duvar resimlerinde yer alan kıyamet konulu tasvirlerden biri olan Liva'ül-Hamd, hem duvar hem de Geç Osmanlı Dönemi kitap resimlerinde aynı şablon ile resmedilmiş olup bu şablonlar iki farklı biçimde ele alınmıştır. Bunlardan biri Rize Ardeşen Doğanay Köyü Camisindeki gibi düz hatlara sahip gövde ve üç kol halinde üç yönde uzanan sancak biçimidir (Görsel-10 ve 16). İkinci kompozisyon özelliği ise Denizli Çivril Bayat Köyü Camisinde yer alan tasvir ile benzer özelliklere sahip, dalgalı hatlarla oluşturulan, hacimli ve kıvrımlı bir görünüme sahip sancak düzenlemesidir (Görsel-8 ve 17).



Görsel- 16. Liva'ül Hamd, Mızraklı İlmihal H.1267-M.1851, Süleymaniye Kütüphanesi, Ragıp Paşa, 02171, 2446 İstanbul Rıza Efendi Matbaası, H.1283-M.1866, Matbu



Görsel-17. Liva'ül Hamd, Muhammediye, Yazıcıoğlu Muhammed Konya Yazma Eserler Bölge Müdürlüğü, Bölge Yazma Eserler Basma, BB0000000698, 41234, Şirketi b. Aliye Matbaası, H.1292-M.1875, Matbu

Kıyametin konu edildiği ve çalışmanın sınırları içindeki sahnelerde yer alan başlıca öğeler; mizan, Liva'ül-Hamd, minber, amel defterleri ve Sırat Köprüsü'dür. Bu kompozisyon kimi zaman zakkum ağacı, Gayya Kuyusu, katran kazanı, Veyl Deresi ve alevler içinde yedi katlı cehennem, Tuba ağacı ve çiçekler içindeki sekiz katlı cennet tasvirleri ile birlikte betimlenmiştir. Eserlerin bir kısmında bu sahnelerin hepsi birlikte görülürken, kimi örneklerde ise cennet ve mizan terazisi birlikte ya da mizan terazisi ve Liva'ül-Hamd tek başına uygulanmıştır. Resimlerde kullanılan renkler konuya göre anlamı güçlendirecek niteliklerdedir. Örneğin, cennet tasvirlerinde yeşil, sarı, kırmızı ve mavi gibi parlak renkler kullanılırken, cehennem tasvirlerinde ağırlıklı ateşi simgeleyen kırmızı ve karanlığı simgeleyen siyah renkler ile konu güçlendirilmiştir.

İlgili resimler kompozisyon özellikleri bakımından ele alındığında, 16. yüzyıl resimli el yazması örneklerinde yer alan figürlü, hareketli anlatım özelliklerinin yerini, 18. yüzyıldan itibaren figürsüz ve sembolik bir anlatım biçiminin aldığı görülür. 18. yüzyılda yaşanan bu değişimin nedeni henüz kesinliğe kavuşmamış olup ilerleyen çalışmalarda cevap aranması gereken soruların başında gelmektedir. Resimlerde iki boyutlu çizgisel bir anlatım söz konusudur. Resimlerin bulunduğu eserlerin tamamı dini mimari örneklerinde ve dini içerikli kitaplarda yer almaktadır. Osmanlı halkının Ma'rifetname, Muhammediye, Envarü'l-Aşikin ve Mızraklı İlmihal gibi dini konulu kitaplar ve bunların resimli anlatımlarından etkilenerek, kıyamet günü, cennet ve cehennemi anımsamak amacıyla bu kitaplarda yer alan tasvirleri dini mekanların duvarlarına uyguladıkları anlaşılmaktadır. Bu tasvirler, benzer konu ve kompozisyon özellikleri ile dini kitaplarda olduğu gibi

camii ve türbe duvarlarına resmedilmiştir. İlgili tasvirlerin ibadet mekânındaki konumuna bakıldığında, özellikle erken örneklerde görülen kıyamet, cehennem ve cennetin bir arada uygulandığı resimlerin tamamı doğu duvarda, zeminden ortalama bir metre yukarıda yer almaktadır.

Tokat, Zile Şeyh Nusreddin Türbesi örneği, sancak ve mizan tasvirlerinin tek başına uygulandığı örneklerde ise güney duvarın doğusunda konumlandırıldığı görülmektedir. Bu durumun nedenleri arasında, mihrap, minber ve mahfilin bulunduğu duvarlardan ziyade doğu duvarın resimlemeye daha elverişli oluşu gösterilebilir. Mizan ya da sancağın yapıdaki konumuna bakıldığında, ibadet mekanının odak noktası olan mihrap duvarında yer aldığı görülmektedir. Bu bilgilerden hareketle resimleri yapan sanatçının bu tasvirleri kişilerin rahat görebilecekleri alanlarda sergilemek istediği anlaşılmaktadır. Aydın, Kuyucak, Kayran Köyü Camisindeki mizan ve cennet tasviri batı duvarda karşımıza çıkan nadir örnekler arasındadır. Yüksek lisans tez çalışması sürecinde yerinde incelenen bu yapının harim mekânı duvarlarının boş yer kalmayacak biçimde resimlerle bezenmiş olduğu görülmüştür. Diğer yandan harim üç yönde ahşap mahfillerle iki bölüme ayrılmış durumdadır. Bu nedenle duvarlarda resimleme alanı kısıtlanmıştır. Mekke, Medine, cami gibi sembolik diğer öğelerin de yer aldığı resimler arasında kıyamet ve cennet tasviri batı duvara uygulanmıştır (Aytaç 2019:214).

Çalışmada yer alan kıyamet konulu duvar resimlerinin usta ya da sanatçısı hakkında yeterli bilgi mevcut değildir. Binanın inşasında çoğunlukla yaptıran veya mimar, kalfa isimleri vakfiyelerde/belgelerde yer almasına rağmen, duvar resimlerini yapan sanatçı isimlerine veya kimliklerine dair bilgiye rastlanmamaktadır (Şenel 2011:496).

Eserlerin tamamı birbirine yakın tarihlerde yapılmıştır. Bu durum dönem üslubu yönünde bir ayrıma gitmeyi güçleştirmektedir. Ancak Anadolu'daki duvar resimlerinin erken örneklerinde kıyamet, cennet ve cehennem ile cennet ve kıyamet tasvirleri ağırlıkta iken, 19. yüzyıl sonları ile 20. yüzyıl örneklerinde mizan ve sancak konularından birinin tasvir edildiği örneklerin arttığı görülür¹⁴. Resimlerde genel olarak belli şablonlar uygulanırsa da sanatçılar kimi örneklerde kompozisyona kendi yorumlarını da katmışlardır. Duvar resimlerinde yer alan kıyamet konulu tasvirlerin kaynağı olarak dönemin dini konulu resimli kitapları gösterilebilir.

Sonuç olarak, Müslümanların kutsal kitabı olan Kur'an-ı Kerim'de geniş yer verilen kıyamet kavramı, Osmanlı toplumunda gerek dini konulu kitap metinlerinde gerek Osmanlı görsel kültüründe sanatçılara ilham kaynağı olmuştur. Kıyamet konulu resimler, tarihi gelişim bakımından çeşitli üslup farklılıkları ile yeniden ele alınmış, dönemin sosyo-kültürel durumu hakkında da ipuçları vererek resimlerde bu etkinin izlenmesine olanak sağlamıştır.

¹⁴ Ayrıntılı bilgi için bakınız Muhammet, Arslan "Doğu Karadeniz Camilerindeki Tasavvufi Tasvirler" Türk Kültürü ve Hacı Bektaş-ı Veli Araştırma Dergisi, 2021, 100, s. 297-326.

KAYNAKÇA

- Altundaş, Halil ve Şahin, Muzaffer. (2006). *Kur'an-ı Kerim Meali*, Ankara: Diyanet İşleri Başkanlığı Yayınları.
- And, Metin. (2007). *Minyatürlerle Osmanlı İslam Mitologyası*, İstanbul: Yapı Kredi Yayınları.
- Arslan, Muhammet. (2021). “Doğu Karadeniz Camilerindeki Tasavvufi Tasvirler” *Türk Kültürü ve Hacı Bektaş-ı Veli Araştırma Dergisi*, 100, s. 297-326.
- Aydın, Hayati. (2004). “İslam Kaynaklarında Cennet Fikri ve Yorumu”, *Akademik Araştırmalar Dergisi*, 20, s.149-170.
- Aytaç, Sakine. (2019). *Osmanlı Mimari Süsleme ve El Sanatlarında Kutsal Mekanlar*, (Yayınlanmamış Yüksek Lisans Tezi), Karabük Üniversitesi Sosyal Bilimler Enstitüsü
- Beydilli, Kemal. (2015). “İstanbul Matbaaları (1453-1839)”, *Antikçağdan Yirmibirinci Yüzyıla Büyük İstanbul Tarihi*, 7, s.552-577.
- Değirmenci, Tülün. (2019). “Popular Imagery in the Late Ottoman Periphery: The Wall Paintings in Village Mosques of Denizli Province”, *The Medieval History Journal*, 22, s. 367- 401.
- Değirmenci, Tülün, (2020). “Geleneğin Yeniden İcadı: Bulanıklaşan Sınırlarda Bir Köy Camisinin Tasvirleri”, *Millî Folklor*,16, 126. s.118-135.
- Erken, Mehmet. (2023). “Taş Üstüne Yazı Yazmak: Osmanlı’da Matbaa Hattatlığı (1831-1928)”, *FSM İlmî Araştırmalar İnsan ve Toplum Bilimleri Dergisi*, 21, s.173-208.
- Güdekli, Hayrettin Nebi. (2009). “Sırat”, *TDV İslâm Ansiklopedisi*, <https://islamansiklopedisi.org.tr/sirat> (25.11.2024).
- Kaya, Mahmut. (2001). Kasîdetü’l-Bürde, *TDV İslâm Ansiklopedisi*, 24, s.568-569.
- Kocabaş, Şakir. (2001). “Kur’an ve Hadislerde Kıyamet Günü”, *Divan: Disiplinlerarası Çalışmalar Dergisi*, 11, s.129-154.
- Mahir, Banu. (2005). *Osmanlı Minyatür Sanatı*, İstanbul: Kabalcı Yayınevi.
- Özkurt, Muhammet. (2020). *Rize Ahşap Camilerinde Süsleme*, (Yayınlanmamış Yüksek Lisans Tezi), Karabük Üniversitesi Sosyal Bilimler Enstitüsü
- Şenel, Dilek, (2011). *XVIII. ve XIX. Yüzyıllarda Anadolu Duvar Resimleri*, (Yayınlanmamış Doktora Tezi), Ankara Üniversitesi / Sosyal Bilimler Enstitüsü / Sanat Tarihi Ana Bilim Dalı
- Tanıncı, Zeren. (2006). *Siyer-i Nebi, İslam Tasvir Sanatında Hz. Muhammed’in Hayatı*, İstanbul: Hürriyet Vakfı Yayınları.
- Topaloğlu, Bekir. (2022). “Kıyamet”, *TDV İslâm Ansiklopedisi*, 25, s.516-521.
- Toprak, Süleyman. (2020). “Mizan”, *TDV İslâm Ansiklopedisi*, 30, s.211-212.
- Yavuz, Salih Sabri. (2003). “Livâü’l-Hamd”, *TDV İslâm Ansiklopedisi*, 27, s.151.
- Yazıcıoğlu Muhammed. (2017). *Muhammediye*, İstanbul: Sağlam Yayınevi.